

products in the environment. These compounds were kept in nature at a high level for almost two months. The negative impact of the smog that covered the Lviv city and surrounded villages also was detected. A problem of particular concern is spreading of unintentional POPs prohibited by Stockholm convention on POPs that come in force in 2007 in Ukraine. The role of POPs in transboundary pollution was detected indirectly and requires additional research. The revealed changes in geosystem are inclined the quality of life in the nearest settlements and increased the level of pollution of the Poltva River that belongs the Baltic Sea Catchment. It is evident that the negative impact of the Lviv landfill on the environment is a complex problem. In order to ensure the safety of the population and components of the environment, it is essential to carry out measures for recultivation of the landfill and its subsequent maintenance in accordance with sanitary requirements. Modification of the slopes of landfill body and its cover is a precondition for preventing landslides and self-ignition of waste. It also will make a precondition for reducing the amount of filtrate and the flow of dangerous water-soluble compounds from the landfill body to the environment.

Keywords: solid waste, dumps, landfill, fire, leachate, soil, surface water, heavy metals, persistent organic pollutants (POPs).

Т. Коваленко, младш. научн. сотр.,
В. Михайленко канд. хим. наук, доц.
Київський національний університет імені Тараса Шевченка, Київ, Україна

ХАРАКТЕРИСТИКА АНТРОПОГЕННОГО ВОЗДЕЙСТВИЯ НА ОКРУЖАЮЩУЮ СРЕДУ НА ПРИМЕРЕ ЛЬВОВСКОГО ПОЛИГОНА ТВЕРДЫХ БЫТОВЫХ ОТХОДОВ

Реферат этих материалов был представлен на конференции Linnaeus ECO TECH 2018:
Тасия Коваленко, Валерий Михайленко, Оценка влияния последствий пожара на свалку
во Львове (Западная Украина) Книга тезисов Кальмар, Швеция, 19-21 ноября 2018

Изучены последствия пожара на Львовском полигоне твердых бытовых отходов (ТБО) на состояние атмосферного воздуха, поверхностных вод и почвы. Показаны геоэкологические аспекты неэффективного обращения с отходами и опасности для окружающей среды и населения, характерные для сложных антропогенно-измененных геосистем. Подобные ситуации довольно распространены в Украине, где большинство полигонов не приспособлены к полноценной защите прилегающей территории. Они не оборудованы газо-сборными скважинами, дегазационными и генераторными установками для предотвращения самовозгорания метана. Как правило, дренажная система отвода фильтрата для предотвращения загрязнения грунтовых вод отсутствует или не работает. Проанализированы масштабы эмиссии органических загрязнителей в атмосферный воздух, состояние загрязнения почвы и поверхностных вод соединениями тяжелых металлов. Прослежена динамика миграции и распространения соединений свинца, кадмия, меди, цинка, марганца, хрома, кобальта и железа в водных средах. Исследована динамика загрязнения водотоков аммонийным азотом, нитритами, фосфатами, хлоридами и нефтепродуктами. Проведена оценка самоочищения поверхностных вод. Установлен характер влияния пожаров на полигонах и свалках на здоровье населения. Показано, что неконтролируемый сброс отходов является серьезной угрозой окружающей среде в результате спонтанных пожаров и образования продуктов непреднамеренного производства, которые регламентируются Стокгольмской конвенцией о стойких органических загрязнителях.

Ключевые слова: твердые бытовые отходы (ТБО), свалки, полигоны, пожар, фильтрат, почва, поверхностные воды, тяжелые металлы, стойкие органические загрязнители (СОЗ).

<http://doi.org/10.17721/1728-2721.2019.75.14>
УДК 911.8

О. Гавриленко, канд. геогр. наук, доц.
ORCID ID <https://orcid.org/0000-0001-7608-8588>,
Є. Циганок, асп.

Київський національний університет імені Тараса Шевченка, Київ, Україна

МІСЬКІ ПРИРОДООХОРОННІ ТЕРИТОРІЇ: РЕАЛЬНИЙ ЗАХИСТ ЧИ ФОРМАЛЬНЕ СТВОРЕННЯ

На прикладі регіонального ландшафтної парку (РЛП) "Партизанська слава" в місті Київ досліджено особливості створення міських природоохоронних територій (ПОТ) відповідно до критеріїв, встановлених чинним законодавством про природно-заповідний фонд (ПЗФ) України. Проаналізовано виконання головних функцій РЛП протягом 25 років з часу надання парку статусу природоохоронної установи місцевого значення. Встановлено величезні диспропорції у виділенні функціональних зон: майже половину загальної площі території парку становить господарська зона – 45,9%; заповідна зона – усього 0,21%; зона стаціонарної рекреації відсутня взагалі. Це призводить, серед іншого, до численних конфліктів природокористування та жодним чином не сприяє виконанню парком своїх функціональних завдань. Обґрунтовано причини незадовільного функціонування РЛП "Партизанська слава", серед яких головною є відсутність визначеного законодавством органу управління та перекладання його функцій на районне комунальне підприємство. За відсутності в парку спеціальної адміністрації не оновлюється та не затверджується Проект організації його території; Київська міська рада не приймає відповідні рішення.

Виявлено досить бідне видове різноманіття рослинного і тваринного світу, а також відсутність в межах РЛП "Партизанська слава" типових і рідкісних рослинних угруповань, занесених до Зеленої книги України. Проведено комплексні ландшафтознавчі дослідження території парку. Розроблено цифрову модель рельєфу, побудовано гіпсометричну карту та на її основі створено ландшафтну карту досліджуваної території. Результати досліджень дозволяють спростувати уявлення про наявність високої ландшафтної цінності в межах РЛП. Зважаючи на те, що жодна з визначених законодавством функцій РЛП "Партизанська слава" тривалий час не виконується, запропоновано підвищити якість управління цією ПОТ шляхом її інтеграції в міську інфраструктуру. Тобто перевести парк із категорії установи ПЗФ в звичайний міський парк культури та відпочинку з метою забезпечення повсякденного контакту киян з природою. Згідно з концепцією органічної єдності природи і міста, такий парк сприятиме створенню міського середовища, комфортного для жителів та безпечного для довкілля.

Ключові слова: регіональний ландшафтний парк, функціональне зонування, проект організації території, міська природоохоронна територія, урбанізований простір.

Постановка проблеми. За прогнозами, до 2050 року в містах проживатиме на 2,4 млрд осіб більше, ніж зараз. Через зростання соціально-екологічної напруги у великих містах актуалізуються концепції органічної єдності природи і міста на кшталт "біофільних міст" (Biophilic

Cities). У таких концепціях наголошується на необхідності щоденного контакту з природою як значущого елемента життєдіяльності будь-якого міста, а також на відповідальності міських жителів за збереження природної складової міського середовища [16]. Тобто кожне місто,

яке прагне більшою мірою імітувати моделі функціонування природних екосистем за принципом кругообігу, буде стійкішим та матиме естетичні й соціальні переваги. Крім цього, активне спілкування мешканців з природою навколо них у межах міста надає значних, часто недооцінених переваг для зміцнення здоров'я та сприяє здатності адаптуватися до стресів у майбутньому [15].

В українських містах, зокрема в столиці, на законодавчому рівні закріплено по суті протиставлення урбанізованого простору природоохоронним територіям (ПОТ). З року в рік влада звітує про розширення останніх, не піклуючись про відповідність наданого статусу їх реальним функціям і потребам населення, не надаючи законних підстав для дотримання заповідного режиму та належного фінансування для виконання визначених законодавством цілей і завдань. Тією чи іншою мірою це стосується всіх установ природно-заповідного фонду (ПЗФ) не лише у місті Київ, але й в інших містах країни. Одним із показових прикладів невідповідності прийнятого на папері рішення Київщини справжнім реаліям є ситуація в регіональному ландшафтному парку (РЛП) "Партизанська слава", який наразі перетворено на звичайний торговельно-розважальний комплекс під відкритим небом. Тож постає проблема доцільності формального збереження природоохоронного статусу цього парку та водночас розширення його доступності для киян з метою забезпечення того самого контакту з природою як частини повсякденного життя.

Аналіз останніх досліджень і публікацій. Формування концептуальної політики міських ПОТ (Urban Protected Areas) підкріплено функціонуванням захищених територій у багатьох мегаполісах світу та їх значенням для життєдіяльності великих міст. Проблеми міських ПОТ вперше ґрунтовно обговорювалися на П'ятому конгресі світових парків Міжнародного союзу охорони природи (МСОП) в Дурбані, Південна Африка, у вересні 2003 року. Після цього, протягом десятиліття, група спеціалістів з міських ПОТ (Urban Specialist Group) провела чимало дискусій щодо управління міськими заповідними територіями. Це сприяло офіційному визнанню на міжнародному рівні, однак глобальної інвентаризації міських охоронюваних територій поки що немає [20]. Критичним фактором, що визначає рівень рекреаційного використання національних парків, є їх близькість до міських центрів. Тиск урбанізації та неорганізованого відпочинку на охоронюваних територіях стає глобальною проблемою [22]. Між міським простором і природними територіями існує фундаментальна сумісність, тому життєдіяльність міста може включати в себе природність, а природність може включати міське життя; тож природоохоронна політика може бути ефективним інструментом розвитку міст [17]. Більшість міських мешканців сприймають багатофункціональні ПОТ, розташовані в містах, як зони відпочинку. Крім загальновідомих проблем тиску міського середовища на охоронювані території, їх використання для відпочинку в природі породжує проблеми управління та захисту. Відвідування та соціальне сприйняття міських ПОТ переважно обумовлено зростаючими потребами контакту з природою, а також специфічними природними і культурними цінностями [21].

Питання створення, організації і функціонування ПОТ, у тому числі регіональних ландшафтних парків, дискутуються в наукових колах українських дослідників, зокрема К. Геренчука, С. Стойка, В. Гетьмана, Т. Андрієнко, Л. Царика та інших. Найповніше сучасну мережу регіональних ландшафтних парків України охарактеризовано у праці [1], де оцінено їх нинішній стан, поширення в Україні, правове забезпечення створення і діяльності, функціонального зонування і наукових досліджень. РЛП приваблюють туристів завдяки наявності унікальних або специфічних туристсько-рекреаційних ресурсів та відповідної інфраструктури, доведених до

споживачів у вигляді готового туристичного продукту з метою задоволення їх найрізноманітніших потреб [2]. Тобто регіональні ландшафтні парки здебільшого розглядаються як потенційні об'єкти рекреації. Багато РЛП в Україні є формальними природоохоронними територіями, які створюються з метою збільшення частки площі ПЗФ. Тому під час визначення територій, придатних для заповідання, необхідно обґрунтувати необхідність створення території природно-заповідного фонду конкретної категорії [4]. Водночас регіональні ландшафтні парки є ефективним засобом збереження біотичного різноманіття та культурно-історичної спадщини [11]. Оскільки РЛП в Україні є об'єктами регіонального і місцевого підпорядкування, часто для їх фінансування у місцевих бюджетах немає коштів. В результаті, створений для ведення природоохоронної і туристично-рекреаційної діяльності об'єкт не має чіткої стратегії свого розвитку і є малоефективним [10]. До недавнього часу переважно більшість праць було присвячено розгляду РЛП, розташованих на значних відстанях від міських поселень. Останніми роками з'явилися дослідження проблем функціонування міських РЛП, однак їх бракує. Негативні чинники та загрози, притаманні регіональному ландшафтному парку "Ліса гора" в м. Київ, детально розглянуто у праці [5].

Мета і завдання дослідження. Створюючи щороку нові об'єкти ПЗФ з метою формального розширення їх площі, Київська міська влада позбавляє населення щоденного контакту з природою. Через нестачу фінансування на утримання цих установ згідно із законодавством, вони швидко перетворюються на торговельні чи розважальні комплекси. Що спричинює виникнення численних конфліктів природокористування та як наслідок – деградацію природних комплексів та культурних цінностей. Зважаючи на це, метою дослідження є виявити доцільність та обґрунтованість створення певної категорії ПЗФ в специфічних умовах урбанізованого оточення відповідно до функцій і критеріїв, встановлених чинним законодавством (на прикладі РЛП "Партизанська слава" в місті Київ). Досягнення мети потребує виконання таких завдань:

- проаналізувати реалізацію головних функцій РЛП "Партизанська слава" протягом 25 років з часу надання парку статусу установи ПЗФ місцевого значення;
- встановити якість виконання визначених законодавством цілей створення РЛП;
- виявити основні конфлікти природокористування в межах РЛП, що найчастіше виникають внаслідок невідповідності функціонування ПОТ критеріям її створення;
- підтвердити або спростувати наявність цінних ландшафтів у межах РЛП шляхом дослідження ландшафтної структури території парку та побудови відповідної картосхеми;
- обґрунтувати доцільність утримання території парку в якості природоохоронної установи у складі ПЗФ України та запропонувати прийнятну альтернативу.

Методика та методологія. Головними вимогами до категорії "регіональний ландшафтний парк" у складі ПЗФ України, згідно із законодавчими і нормативними документами, є збереження в природному стані типових або унікальних природних комплексів, забезпечення умов для організованого відпочинку населення, збереження цінних історико-культурних об'єктів, додержання режиму охорони шляхом функціонального зонування території аналогічно національним природним паркам тощо. З метою визначення відповідності території РЛП "Партизанська слава" цим вимогам застосовано наступний алгоритм досліджень: 1) проведено системний аналіз матеріалів з багатьох джерел, у тому числі законодавчих і нормативних документів; 2) з використанням топографічного плану Дарницького району м. Києва масштабу 1:2000 побудовано цифрову модель рельєфу (ЦМР) території РЛП, що відображає основні його морфометричні

параметри; 3) за допомогою фільтрації ЦМР побудовано гіпсометричну карту досліджуваної території (рис. 1). Гіпсометрична карта унаочнює рівнинний характер рельєфу території РЛП, де перепад висот не перевищує 9 м. Найвищі висоти панують на периферійних частинах парку, найнижчі – в районі озер, що робить поверхню злегка увігнутою. На основі отриманих морфометричних параметрів рельєфу, зібраної інформації, аналізу супутникових знімків та результатів польових досліджень, за допомогою інструментарію GIS побудовано картосхему ландшафтної структури території РЛП "Партизанська слава". Створені карти дозволяють зробити висновки щодо відповідності об'єкта дослідження прийнятним вимогам, зокрема його ландшафтної цінності.

Виклад основного матеріалу. Термін "природоохоронна територія" іноді застосовують до міських парків чи зелених зон. Однак відмінність полягає у тому, що природоохоронні території є чітко окресленими ділянками, виділеними з урахуванням конкретного законодавства, спрямованого передусім на захист навколишнього середовища. Щоб отримати відповідний статус, ПОТ повинні мати особливу екологічну цінність, гідну захисту. За наявності послідовної екологічної політики та єдиної мережі міських ПОТ останні безпосередньо інтегруються в інфраструктуру міста. Така інтеграція існує, наприклад, у столиці Фінляндії, де охоронювані території обслуговуються громадським транспортом. Популярність і доступність ПОТ в межах міст означають, що вони існують як природні території з урбанізацією та водночас як урбанізовані території з природністю [17].

Через те, що МСОП та глобальне природоохоронне співтовариство зосередило основну увагу на ПОТ, віддалених від міст, 2005 року було сформовано спеціальну групу фахівців (Urban Specialist Group) щодо управління міськими заповідними територіями. У вересні

2018 року МСОП ініційовано створення Альянсу міської природи (IUCN Urban Nature Alliance), діяльність якого спрямовано на розв'язання екологічних міських проблем та поліпшення здоров'я мешканців, що погіршується через відсутність доступу до міських зелених зон. Альянс має розробити "Індекс природності міста" (City Nature Index), що дасть містам стандартизований спосіб вимірювання якості базового запасу природних ресурсів, відомого як "природний капітал" [18]. Міські природоохоронні території зазвичай розташовані у межах або на межі великих центрів розселення. Вони можуть відповідати будь-якій із шести категорій ПОТ, визначених МСОП, та створюються для досягнення довгострокового збереження природи з відповідними екосистемними послугами і культурними цінностями [19]. Більшість міських ПОТ належать до категорії II (національний парк) або до категорії V (охоронюваний ландшафт). І головне – до міських ПОТ не належать звичайні парки чи сквери з газонами, клумбами і спортивними майданчиками [20].

В Україні створення будь-якої природоохоронної території передбачає вибір категорії, що відповідатиме головній меті та функціям ПОТ. Категорію "регіональний ландшафтний парк" вперше було введено у 1992 році ухваленим тоді Законом України "Про природно-заповідний фонд". Згідно з документом, регіональні ландшафтні парки створюються з метою збереження в природному стані типових або унікальних природних комплексів та об'єктів, а також забезпечення умов для організованого відпочинку населення. Головними завданнями РЛП є збереження цінних природних та історико-культурних комплексів та об'єктів; створення умов для ефективного туризму, відпочинку та інших видів рекреаційної діяльності в природних умовах з додержанням режиму охорони заповідних природних комплексів і об'єктів; сприяння екологічній освітньо-виховній роботі [8, ст. 23].

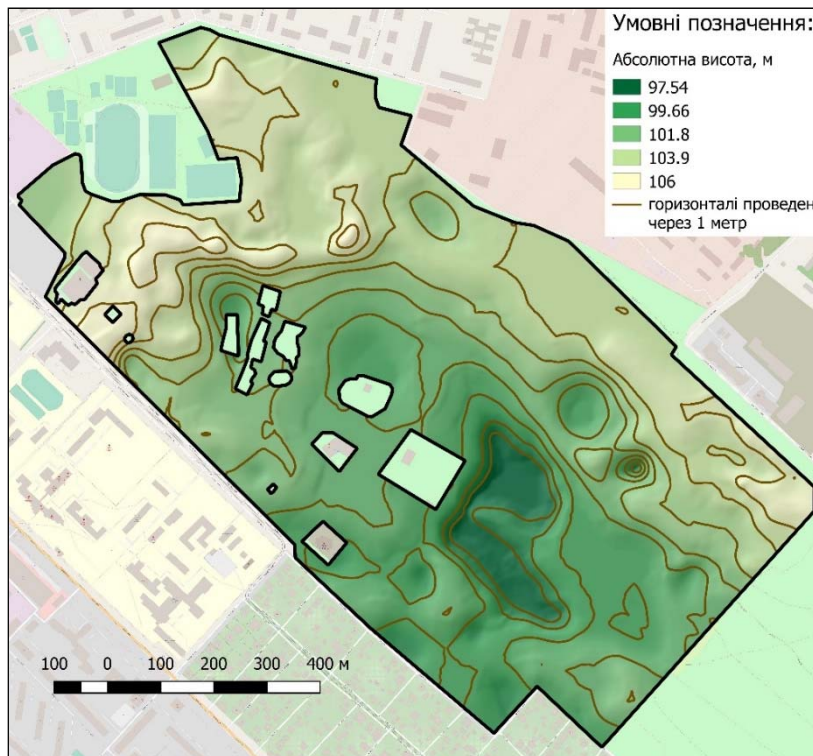


Рис. 1. Гіпсометрична карта території РЛП "Партизанська слава"

На території РЛП проводиться зонування з урахуванням вимог, встановлених для територій національних природних парків [8, ст. 24]. Тобто регіональні ландшафтні парки є аналогами національних природних парків,

але на місцевому чи регіональному рівні. Переважна більшість створених з того часу РЛП в різних областях України відповідає встановленим у законодавстві вимогам, однак парки, організовані у містах, нині мають безліч

проблем. Будь-які ПОТ у межах великих міст характеризуються найвищим антропогенним навантаженням на їх екосистеми [6]. Тому величезного значення набувають доцільність та обґрунтованість створення тієї чи іншої категорії ПОТ у специфічних умовах урбанізованого оточення. Конфлікти природокористування найчастіше виникають внаслідок невідповідності створеної ПОТ функціям і критеріям, встановленим чинним законодавством.

РЛП "Партизанська слава" (далі – Парк) є найменшим за площею (115 га) серед усіх чотирьох регіональних ландшафтних парків, створених у межах міста Київ. Парк Партизанської слави було закладено у Дарницькому районі міста в 1970 році, а рішення про передачу частини земель Микільського лісництва Дарницькій громаді було прийнято ще у 1965 р. до 30-річчя Дарницького району. Статус регіонального ландшафтного парку місцевого значення цей міський парк отримав у 1994 році завдяки рішення Київської міської ради. Парк було включено до природно-заповідного фонду України з формуванням "через його високу ландшафтну та рекреаційну цінність та з метою збереження в природному стані типових або унікальних природних комплексів та об'єктів" [12]. Тобто офіційно РЛП функціонує більше 25 років.

Виконання Парком визначених законодавством завдань за чверть століття не було результативним, тому доцільність його утримання в якості установи природно-заповідного фонду України викликає обґрунтовані сумніви. Згідно з чинним законодавством, в регіональних ландшафтних парках встановлюється диференційований режим щодо їх охорони, відтворення та використання згідно з функціональним зонуванням (заповідна зона; зона регульованої рекреації; зона стаціонарної рекреації; господарська зона), яке провадиться відповідно до Положення про національний природний парк та Проекту організації території. Тобто, в межах території регіонального ландшафтного парку мають виділятися функціональні зони, аналогічно встановленим у національних природних парках. Функціонально-просторову організацію території має бути обґрунтовано і відображено на відповідній схемі у затвердженому Положенні про Проект організації території РЛП. Єдиний такий Проект, що є у відкритому доступі, датовано груднем 2016 року. З нього можна дізнатися про значні диспропорції у виділенні функціональних зон. Наприклад, заповідну зону представлено окремими ділянками площею 3 на 3 м, які разом становлять 0,2 га, або 0,21 % від загальної площі території Парку [13].

За законодавством, заповідну зону призначено для охорони та відновлення найцінніших природних комплексів, а її режим відповідає вимогам, встановленим для природних заповідників [8, ст. 21]. Зважаючи на мізерну площу заповідної зони, можна зробити висновок, що в Парку або не існує об'єктів суворої охорони, або їх дуже незначна кількість. При цьому господарська зона займає площу 43,6 га, або 45,9 % від загальної площі Парку. Зона стаціонарної рекреації взагалі відсутня [13]. Судячи з такого співвідношення функціональних зон, можна з'ясувати інші причини зниження площі заповідної зони. Адже в її межах заборонено будь-яку діяльність, що суперечить цільовому призначенню РЛП, порушує розвиток природних процесів або створює загрозу шкідливого впливу на природні комплекси і об'єкти. Натомість сучасна ситуація в Парку свідчить про численні спроби незаконної забудови, захоплення земельних ділянок та масову вирубку багатолітніх насаджень по всій його території. Збільшення розмірів заповідної зони до прийнятних 10-15 %, безсумнівно, захистило б територію Парку, але за умови реальної наявності цінних природних комплексів та об'єктів.

Крім того, фактична відсутність заповідної функціональної зони дає підстави відвідувачам не сприймати Парк як установу природно-заповідного фонду України.

На території Парку розміщується велика кількість адміністративних споруд, торговельних точок, закладів харчування тощо, більшість з яких розташовано на самовільно захоплених земельних ділянках. Ніяк не обмежено вільний в'їзд автотранспорту; торгові намети і атракціони, встановлені з грубими порушеннями, стрімко розростаються. Численні звернення місцевих мешканців до органів влади зазвичай не дають позитивних результатів. Логічно постає питання доцільності збереження природоохоронного статусу регіонального ландшафтного парку, якщо не виконується жодне з покладених на РЛП обмежень. Відповідно до законодавства, управління природоохоронними установами, включаючи регіональні ландшафтні парки, здійснюється їх спеціальними адміністраціями [8, ст. 12]. Однак за чверть століття спеціальну адміністрацію Парку так і не було створено. Всі землі в його межах (нині це 94,987 га) підпорядковано комунальному підприємству з утримання зелених насаджень (КП УЗН) Дарницького району міста Київ. Це підприємство доглядає за зеленими насадженнями та утримує територію в належному санітарному стані.

На замовлення комунального об'єднання "Київзеленбуд", 2018 року в Парку було розпочато масштабний капітальний ремонт. За проектом, на території мало бути облаштовано 7047 м² пішохідних доріжок і алеї та повністю перероблено головний вхід [9]. Ремонт очікувано затягнувся, причому якість виконаних робіт однозначно не відповідає заявленій, що свідчить про нецільове освоєння бюджетних коштів. Багато конструкцій так і залишаються недобудованими. Як наслідок, в суспільстві домінує ставлення до РЛП як до звичайного парку культури і відпочинку, а не установи природно-заповідного фонду із суворими обмеженнями на певні види діяльності. В Парку 25 років відсутній орган управління, так само, як і оновлений Проект організації території. Проект рішення про створення спеціальної адміністрації регіонального ландшафтного парку місцевого значення "Парк Партизанської Слави" було зареєстровано у Київській міськраді тільки у вересні 2019 року. Однак постійна комісія з питань екологічної політики Київської ради відправила цей Проект на доопрацювання [13]. Якщо б спеціальну адміністрацію все ж таки було створено, вона б мала можливість оголосити конкурс на Проект організації території РЛП, яким теоретично було б розширено площу заповідної зони.

Природоохоронна територія в межах міста не може нормально функціонувати без розв'язання всіх проблем, пов'язаних з тиском урбанізованого середовища, зокрема дотримання режиму функціональних зон, упорядкування рекреаційного навантаження, убезпечення від незаконної забудови тощо [10]. В ході проведеного в серпні 2019 року планового аудиту діяльності КП УЗН щодо ефективності використання території Парку виявлено, що функціональні зони для певних видів діяльності досі не визначено, а Проект організації території РЛП не затверджено. Також зафіксовано самовільне захоплення земель природоохоронного фонду, доступ до яких надається населенню за окрему плату. Таким чином обмежуються права відвідувачів на вільне пересування територією Парку, що перешкоджає використанню природних об'єктів за цільовим призначенням. Крім цього, спостерігається хаотичне і безконтрольне розміщення на території Парку пересувних атракціонів [3].

Аналіз реалізації головних функцій РЛП "Партизанська слава" протягом 25 років з часу надання йому природоохоронного статусу дозволяє зробити висновок про те, що жодна з визначених законодавством цілей не виконується. Метою створення РЛП є, по-перше, збереження у природному стані типових або унікальних природних комплексів і об'єктів, а по-друге, забезпечення умов для організованого відпочинку населення [8, ст. 23]. Щодо унікаль-

них природних комплексів, то їх в межах Парку не виявлено. Рослинний покрив даної території доволі одноманітний, переважають дубово-соснові та соснові культурні ліси. Усього в Парку зростає 39 видів деревних рослин, серед яких домінує сосна звичайна з домішками дубу звичайного. Загалом флора нараховує 368 видів судинних рослин. Збереглися близько 200 дерев сосни звичайної віком понад 100-120 років та близько 50 дерев дуба звичайного віком понад 100 років. Серед рідкісних видів зустрічаються ялина колюча (*Picea pungens* Engelm.), широкогілочник східний (*Platycladus orientalis* (L.) Franco), туя західна (*Thuja occidentalis* L.), вишня дрібнопильчата (*Prunus serrulata*). Наприкінці минулого століття в межах РЛП можна було зустріти представників рідкісного виду сон розкритий (*Pulsatilla patens*), однак нині вони зникли. Немає також на території Парку типових і рідкісних рослинних угруповань, занесених до Зеленої книги України [13]. Тож видове і ценотичне різноманіття регіонального ландшафтного парку досить бідне.

Щодо фауністичного населення, воно переважно представлено птахами, кількість видів яких у різні пори року може сягати сімдесяти. Загалом тваринний світ парку складається з типових представників соснових і широколистяних лісових угруповань. Іноді зустрічаються види, які перебувають під охороною міжнародних конвенцій, Європейського і Червоного списків МСОП. Серед них, зокрема, черепаха болотяна європейська (*Emys*

orbicularis), чепура велика (*Ardea alba*), кібчик (*Falco vespertinus*), сорокопуд сірий (*Lanius excubitor*) тощо. На території РЛП відсутні рідкісні типи оселищ за класифікацією Конвенції про охорону дикої флори та фауни і природних середовищ існування в Європі 1979 року [13]. Отже, що стосується збереження у природному стані типових або унікальних природних комплексів і об'єктів як однієї з функцій РЛП, зазначених у законодавстві, то зберігати, по суті, нічого. Величезною проблемою Парку є неконтрольована рекреація, внаслідок чого порушено цілісність ґрунтово-рослинного покриву, територію вкрито сміттям і відходами від пікніків [7]. Тобто друга ціль, що передбачає забезпечення умов для організованого відпочинку населення в межах РЛП, також не виконується.

В рішенні Київради 1994 року "Про створення, резервування та збереження територій і об'єктів природно-заповідного фонду в м. Києві" йдеться про те, що парк Партизанської слави має "високу ландшафтну та рекреаційну цінність" [12]. Однак ландшафтознавчі дослідження на його території не проводилися. З метою підтвердження або спростування наявності цінних ландшафтів у межах РЛП досліджено ландшафтну структуру його території та побудовано відповідну картосхему (рис. 2). Саме ландшафтна структура території є джерелом інформації щодо необхідності збереження видів, визначення флористичної і фауністичної цінності, рекреаційних та природоохоронних перспектив.

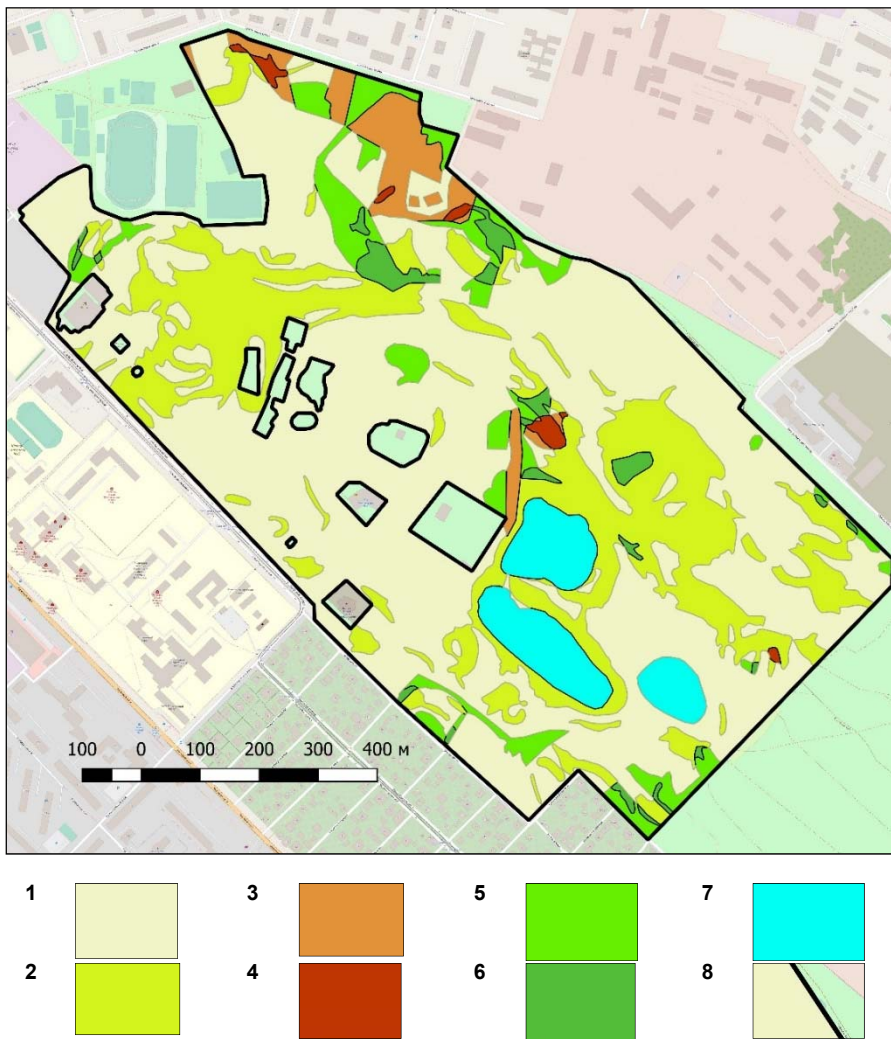


Рис. 2. Ландшафтна структура території РЛП "Партизанська слава" (позначення у табл. 1)

Як видно з ландшафтної картосхеми, найбільшу частку (майже 83 % всієї площі Парку) займають пласкі й слабо похилі рівнини з дерновими ґрунтами під сосново-дубовими насадженнями та сосновим рідколіссям (табл. 1). Решту території зайнято лучними та деревно-чагарниковими формаціями на вологих лучних і лучно-болотних ґрунтах, що мають острівне поширення. Отже, ніякої "високої ландшафтної цінності" на території РЛП не виявлено.

Натомість з формулюванням "висока рекреаційна цінність" можна частково погодитися, зважаючи на загальноприйняті критерії її визначення. Цінність будь-якої території для здійснення рекреаційної діяльності зазвичай обумовлюється наявністю розвинутої туристичної інфраструктури, транспортною доступністю, кліматичними умовами в теплий і холодний періоди року, наявністю історико-культурних пам'яток та об'єктів

тощо. До елементів рекреаційної інфраструктури Парку належать бесідки для тимчасового відпочинку, оздоровчі стежини, спортивні та ігрові зони. У сосновому лісі влаштовано "Містечко атракціонів", є також літній кіно-театр, футбольний стадіон, мотузковий парк пригод, кленова алея, канатні дороги, декоративний басейн, три штучних озера з підсипаними піском пляжами. У межах Парку, на перехресті вулиць Славгородська та Кронштадтська, розташована церква Іоанна Кронштадтського, також є музей партизанської слави та монумент на честь бойової спільноти радянських, польських і словацьких партизан [13]. Мікроклімат, сформований в умовах рівнинного соснового лісу, в поєднанні з умовно чистим для міського середовища повітрям, приваблює киян, не зважаючи на віддаленість Парку від центру міста та погіршений екологічний стан Дарницького району порівняно з іншими районами Києва.

Таблиця 1. Ландшафтні комплекси РЛП "Партизанська слава"

Позначення на карті	Ландшафтні комплекси	Площа	
		га	%
1	Пласкі рівнини з дерновими алювіальними піщаними ґрунтами під сосново-дубовими і дубовими лісами	55,859	59,3
2	Слабопохилі рівнини з дерновими алювіальними слабо оглеєними піщаними ґрунтами під сосновим рідколіссям	22,237	23,61
3	Пласкі рівнини з вологими лучними супіщаними чи суглинистими ґрунтами під деревно-чагарниковою рослинністю	3,327	3,53
4	Слабопохилі рівнини з перезволоженими лучними супіщаними ґрунтами під луками і чагарниками	0,545	0,58
5	Пласкі рівнини з лучно-болотними ґрунтами під чагарниками і лучною рослинністю	5,769	6,12
6	Слабопохилі рівнини з лучно-болотними перезволоженими ґрунтами під лучною рослинністю	1,816	1,92
7	Мілководні ділянки озер з болотними ґрунтами під прибережно-водною рослинністю	4,646	4,93
	Всього	94,199	100
8	Межі РЛП		

Практично всі виявлені в ході дослідження проблеми функціонування Парку як установи ПЗФ обумовлено повною невідповідністю його природоохоронного статусу, визначеним в законодавстві, критеріям. Що значною мірою нівелює сприйняття статусу Парку відвідувачами та сприяє подальшій деградації природних комплексів і об'єктів. Насправді ефективність функціонування міських ПОТ залежить від якості управління ними та їх інтеграції в міську інфраструктуру. Тобто охоронювані території та об'єкти не мають бути відірваними від усіх інших аспектів міської життєдіяльності; навпаки, вони мають бути її невід'ємною складовою. Функціональна інтеграція ПОТ в міську інфраструктуру та їх внесок в життєдіяльність міста визначаються переважно взаємодією зацікавлених сторін та способами використання місцевими жителями. Екологічна політика і суспільна свідомість консолідують урбанізований простір, змінюючи погляд на міста і природоохоронні території як непримиренні протилежності. Прикладом тісного переплетення природності та урбанізації є місто Гельсінкі, де природні осередки охороняються для поліпшення їх інтеграції в структуру міста, а не для ізоляції від загроз його розростання [17]. В результаті урбанізована територія перетворюється на комфортне, здорове міське середовище.

Висновки та перспективи подальших досліджень. Регіональний ландшафтний парк "Партизанська слава" в місті Київ є природоохоронною установою місцевого значення. Водночас його діяльність жодним чином не відповідає вимогам, встановленим законодавством України. Протягом 25 років Парк не отримав окремого юридичного статусу, а функції спеціальної адміністрації покладено на районне комунальне підприємство, що унеможливило ефективний розвиток території ПЗФ.

Нехтування заповідним режимом призвело до виникнення локальних конфліктів природокористування та фактичного перетворення РЛП на типовий торговельно-розважальний комплекс. Крім того, досліджувана ПОТ не відповідає критеріям категорії "регіональний ландшафтний парк", оскільки видове різноманіття рослинного і тваринного світу парку виявилось досить бідним; типові й рідкісні рослинні угруповання в його межах взагалі відсутні.

Критерій високої ландшафтної цінності спростовано результатами дослідження ландшафтної структури території РЛП. Тож оптимальним шляхом розв'язання проблем, які протягом чверті століття супроводжують діяльність Парку, може бути переведення його території з категорії установи ПЗФ – регіонального ландшафтного парку – в звичайний міський парк культури і відпочинку. В його межах доцільно зберегти столітні дерева, які нині включено до складу заповідної зони, та огородити їх спеціальними знаками. Замість витратити величезні бюджетні кошти на багаторічне безуспішне розроблення Проекту організації території РЛП, ліпше вкласти їх у благоустрій рекреаційних зон поблизу озер і дитячих атракціонів, доступних для відвідувачів. Такий парк стане невід'ємною частиною повсякденного життя мешканців Дарницького району, а в перспективі й всього міста Київ. Разом з іншими парками, скверами та природоохоронними територіями сприятиме створенню міського середовища, комфортного для життя, праці та відпочинку.

Наукова новизна дослідження полягає у здійсненні ландшафтознавчого аналізу РЛП "Партизанська слава" та створенні картосхеми ландшафтної структури його території. Саме ландшафтна структура є підставою визначення флористичної, фауністичної і ландшафтної цінності території, її рекреаційного та природоохорон-

ного потенціалів. Першочерговими перспективами подальших досліджень є інвентаризація міських ПОТ не лише в межах Києва, але й інших міст України, з метою виявлення фактичної відповідності виконуваних ними функцій критеріям і завданням, визначеним чинним законодавством. А також обґрунтування альтернативних пропозицій щодо їх подальшого функціонування з урахуванням досліджених проблем.

Список використаних джерел:

1. Андрієнко Т.Л., Арап Р.Я., Гальченко Н.П. Науково-методичне та нормативно-правове забезпечення створення та діяльності регіональних ландшафтних парків України : Монографія. – К., 2004.
2. Безсмертнюк Т.П., Мельничук М.М. Регіональні ландшафтні парки Рівненської області як потенційні об'єкти рекреації // *Наукові записки ТНПУ ім. В. Гнатюка. Серія: географія.* – 2016. – № 1.
3. Висновок за результатами планового аудиту ефективності та відповідності оцінки діяльності Комунального підприємства по утриманню зелених насаджень Дарницького району м. Києва щодо ефективності використання території парку "Партизанська слава" для розміщення атракціонів та мотузкового парку (2019) // Електронний ресурс. – Режим доступу: [https://kyivaudit.gov.ua/vr/ka/index.nsf/b3ee4ef4a4e9ca24c2257c210037e49a/5000bdd1b7f26413c2257eb9003165b1/\\$FILE/250619%20%D0%9A%D0%9F%20%D0%B7%D0%B5%D0%BB%D0%B5%D0%BD%20%D0%BD%D0%B0%D1%81%D0%B0%D0%B4%D0%B6%D0%B5%D0%BD%D1%8C.pdf](https://kyivaudit.gov.ua/vr/ka/index.nsf/b3ee4ef4a4e9ca24c2257c210037e49a/5000bdd1b7f26413c2257eb9003165b1/$FILE/250619%20%D0%9A%D0%9F%20%D0%B7%D0%B5%D0%BB%D0%B5%D0%BD%20%D0%BD%D0%B0%D1%81%D0%B0%D0%B4%D0%B6%D0%B5%D0%BD%D1%8C.pdf)
4. Виявлення територій, придатних для оголошення об'єктами природно-заповідного фонду : Інструктивні та методичні матеріали / О. Василюк, К. Норенко, К. Полянська, С. Шутяк, Д. Ширяєва; за заг. ред. О. Кравченко. – Львів, 2018.
5. Гаєриленко О.П., Циганок Є.Ю. Конфлікти природоохоронних територій великих міст: причини і наслідки // *Вісник Київського нац. університету імені Тараса Шевченка. Серія: Географія.* – 2016. – Вип. 2(65). <http://doi.org/10.17721/1728-2721.2016.65.4>
6. Гаєриленко О.П., Циганок Є.Ю. Деградація екосистемних послуг природоохоронних територій в урбанізованих зонах // *Вісник Київського нац. університету імені Тараса Шевченка. Серія: Географія.* – 2018. – Вип. 4(73). <http://doi.org/10.17721/1728-2721.2019.73.2>
7. Дмитрук О.Ю., Денисова Д.О. Особливості організації екотуристичної діяльності в парку Партизанської слави міста Києва // *Конструктивна географія та раціональне використання природних ресурсів.* – 2012. – Вип. 1.
8. Закон України "Про природно-заповідний фонд України" від 16.06.1992 № 2456-XII (ред. від 19.04.2018) // Електронний ресурс. – Режим доступу: <https://zakon.rada.gov.ua/laws/show/2456-12>
9. "Київзеленбуд" аносував масштабний ремонт парку Партизанської слави (2018) // Електронний ресурс. – Режим доступу: <https://hmarochos.kiev.ua/2018/03/22/kiyivzelenbud-anonsuvav-masshtabniy-remont-parku-partizanskoyi-slavi/>
10. Койнова І., Завадович О. Особливості функціонування та можливості збалансованого розвитку регіонального ландшафтного парку "Знесіння" // *Вісник Львівського університету. Серія географічна.* – 2005. – Вип. 32.
11. Кукурудза С.І. Регіональні ландшафтні парки як ефективний засіб збереження біотичного різноманіття та культурноісторичної спадщини // *Наукові записки ТНПУ імені В. Гнатюка. Серія: географія.* – 2004. – № 2, Ч. 2.
12. Про створення, резервування та збереження територій і об'єктів природно-заповідного фонду в м. Києві : Рішення Київської міської ради народних депутатів № 14 від 17.02.1994 року // Електронний ресурс. – Режим доступу: http://kmr.ligazakon.ua/SITE2/1_docki2.nsf/2cb81fcb6e918119e422569b20056482e/b8d2f73f724525ecc22573c000537e50?OpenDocument
13. Проект організації території регіонального ландшафтного парку "Партизанська Слава", охорони, відтворення та рекреаційного використання його природних комплексів та об'єктів (2016) // Електронний ресурс. – Режим доступу: <https://darn.kyivcity.gov.ua/files/2017/3/16/Untitled.FR12.pdf>
14. Проект рішення Про створення спеціальної адміністрації регіонального ландшафтного парку місцевого значення "Парк Партизанської Слави" від 11.09.2019 // Електронний ресурс. – Режим доступу: <https://kmr.gov.ua/en/node/33968>
15. Beatley T., Newman P. Biophilic Cities Are Sustainable, Resilient Cities // *Sustainability.* – 2013. – № 5. doi:10.3390/su5083328
16. Biophilic Cities. Connecting Cities and Nature // Електронний ресурс. – Режим доступу: <https://www.biophiliccities.org/our-vision>
17. Girault C. Between naturalness and urbanity, how are protected areas integrated into cities? The case of Helsinki (Finland). // *Journal of Urban Research.* – 2017. – № 19. DOI:10.4000/articulo.3270 // Електронний ресурс. – Режим доступу: <https://journals.openedition.org/articulo/3270>
18. IUCN launches global alliance for greener cities (2018) // Електронний ресурс. – Режим доступу: <https://www.iucn.org/news/secretariat/201809/iucn-launches-global-alliance-greener-cities>
19. IUCN. What is a protected area? // Електронний ресурс. – Режим доступу: <https://www.iucn.org/theme/protected-areas/about>

20. Urban Protected Areas: Profiles and best practice guidelines / T. Trzyna, J.T. Edmiston, G. Hyman, A.Mc. Jeffrey, P.C. Menezes, B. Myrdal, A. Phillips; C. Groves, Ser. Ed.; A. Phillips, Vol. Ed. // *Best Practice Protected Area Guidelines Series.* – 2014. – № 22.

21. Wasilewski M., Szulczewska B., Giedych R. Visitors' Perception of Urban Nature Reserves in Poland // *Sustainability.* – 2019. – Vol. 11(14). doi:10.3390/su11143768

22. Weitowitz D.C., Panter C., Hoskin R., Liley D. The effect of urban development on visitor numbers to nearby protected nature conservation sites // *Journal of Urban Ecology.* – 2019. – Vol. 5, No. 1. <https://doi.org/10.1093/jue/juz019>

References:

1. Andrijenko T.L., Arap R.Ja., Galchenko N.P. Naukovo-metodychne ta normatyvno-pravove zabezpechennja stvorennja ta dijalnosti regional'nyh landshaftnyh parkiv Ukrainy : Monografija. – K., 2004.
2. Bezsmertnjuk T.P., Mel'nijchuk M.M. Regional'ni landshaftni parky Rivnens'koi' oblasti jak potencijni ob'jekty rekreacii' // *Naukovi zapysky TNPU im. V. Gnatjuka. Serija: geografija.* – 2016. – № 1.
3. Vysnovok za rezul'tatamy planovogo audytu efektyvnosti ta vidpovidnosti ocinky dijalnosti Komunal'nogo pidpryjemstva po utrymannju zelenih nasadzen' Darnyc'kogo rajonu m. Kyjeva shhodo efektyvnosti vykorystannja terytorii' parku "Partyzans'ka slava" dlja rozmishhennja atrakcioniv ta motuzkovogo parku (2019) // *Elektronnyj resurs. – Rezhym dostupu:* [https://kyivaudit.gov.ua/vr/ka/index.nsf/b3ee4ef4a4e9ca24c2257c210037e49a/5000bdd1b7f26413c2257eb9003165b1/\\$FILE/250619%20%D0%9A%D0%9F%20%D0%B7%D0%B5%D0%BB%D0%B5%D0%BD%20%D0%BD%D0%B0%D1%81%D0%B0%D0%B4%D0%B6%D0%B5%D0%BD%D1%8C.pdf](https://kyivaudit.gov.ua/vr/ka/index.nsf/b3ee4ef4a4e9ca24c2257c210037e49a/5000bdd1b7f26413c2257eb9003165b1/$FILE/250619%20%D0%9A%D0%9F%20%D0%B7%D0%B5%D0%BB%D0%B5%D0%BD%20%D0%BD%D0%B0%D1%81%D0%B0%D0%B4%D0%B6%D0%B5%D0%BD%D1%8C.pdf)
4. Vyjavlennja terytorij, prydatnyh dlja оголоshennja ob'jektamy pryrodno-zapovidnogo fondu : Instruktynni ta metodychni materialy / O. Vasylyuk, K. Norenko, K. Poljans'ka, S. Shutjak, D. Shyrjajeva; za zag. red. O. Kravchenko. – L'viv, 2018.
5. Havrylenko O.P., Tsyhanok Ye. Yu. Konflikty pryrodohoronnyh terytorij velykyh mist: prychny i naslidky // *Visnyk Kyiv's'kogo nac. universytetu imeni Tarasa Shevchenka. Serija: Geografija.* – 2016. – Vyp. 2(65). <http://doi.org/10.17721/1728-2721.2016.65.4>
6. Havrylenko O.P., Tsyhanok Ye. Yu. Degradacija ekosystemnyh poslug pryrodohoronnyh terytorij v urbanizovanyh zonah // *Visnyk Kyiv's'kogo nac. universytetu imeni Tarasa Shevchenka. Serija: Geografija.* – 2018. – Vyp. 4(73). <http://doi.org/10.17721/1728-2721.2019.73.2>
7. Dmytruk O.Ju., Denysova D.O. Osoblyvosti organizacii' ekoturystychnoi' dijalnosti v paru Partyzans'koi' slavy mista Kyjeva // *Konstruktivna geografija ta racional'ne vykorystannja pryrodnyh resursiv.* – 2012. – Vyp. 1.
8. Zakon Ukrainy "Pro pryrodno-zapovidnyj fond Ukrainy" vid 16.06.1992 № 2456-XII (red. vid 19.04.2018) // *Elektronnyj resurs. – Rezhym dostupu:* <https://zakon.rada.gov.ua/laws/show/2456-12>
9. "Kyivzelenbud" anonsuvav masshtabnyj remont parku Partyzans'koi' slavy (2018) // *Elektronnyj resurs. – Rezhym dostupu:* <https://hmarochos.kiev.ua/2018/03/22/kiyivzelenbud-anonsuvav-masshtabnyj-remont-parku-partizanskoyi-slavi/>
10. Kojnova I., Zavadovych O. Osoblyvosti funkcionuvannja ta mozhlyvosti zbalansovanogo rozvytku regional'nogo landshaftnogo parku "Znesinnja" // *Visnyk L'viv's'kogo universytetu. Serija geografichna.* – 2005. – Vyp. 32.
11. Kukurudza S.I. Regional'ni landshaftni parky jak efektyvnyj zasib zberezhennja biotychnogo riznomanittja ta kul'turnoісторичnoi' spadshhyny // *Naukovi zapysky TNPU imeni V. Gnatjuka. Serija: geografija.* – 2004. – № 2, Ch. 2.
12. Pro stvorennja, rezervuvannja ta zberezhennja terytorij i ob'ektiv pryrodno-zapovidnogo fondu v m. Kyjevi : Rishennja Kyiv's'koi' mis'koi' rady narodnyh deputativ № 14 vid 17.02.1994 roku // *Elektronnyj resurs. – Rezhym dostupu:* http://kmr.ligazakon.ua/SITE2/1_docki2.nsf/2cb81fcb6e918119e422569b20056482e/b8d2f73f724525ecc22573c000537e50?OpenDocument
13. Proekt organizacii' terytorii' regional'nogo landshaftnogo parku "Partyzans'ka Slava", ohorony, vidtvorennja ta rekreacijnogo vykorystannja joho pryrodnyh kompleksiv ta ob'ektiv (2016) // *Elektronnyj resurs. – Rezhym dostupu:* <https://darn.kyivcity.gov.ua/files/2017/3/16/Untitled.FR12.pdf>
14. Proekt rishennja Pro stvorennja special'noi' administracii' regional'nogo landshaftnogo parku misceвого znachennja "Park Partyzans'koi' Slavy" vid 11.09.2019 // *Elektronnyj resurs. – Rezhym dostupu:* <https://kmr.gov.ua/en/node/33968>
15. Beatley T., Newman P. Biophilic Cities Are Sustainable, Resilient Cities // *Sustainability.* – 2013. – № 5. doi:10.3390/su5083328
16. Biophilic Cities. Connecting Cities and Nature // *Elektronnyj resurs. – Rezhym dostupu:* <https://www.biophiliccities.org/our-vision>
17. Girault C. Between naturalness and urbanity, how are protected areas integrated into cities? The case of Helsinki (Finland). *Journal of Urban Research.* – 2017. – № 19. DOI:10.4000/articulo.3270 // *Elektronnyj resurs. – Rezhym dostupu:* <https://journals.openedition.org/articulo/3270>
18. IUCN launches global alliance for greener cities (2018) // *Elektronnyj resurs. – Rezhym dostupu:* <https://www.iucn.org/news/secretariat/201809/iucn-launches-global-alliance-greener-cities>
19. IUCN. What is a protected area? // *Elektronnyj resurs. – Rezhym dostupu:* <https://www.iucn.org/theme/protected-areas/about>
20. Urban Protected Areas: Profiles and best practice guidelines / T. Trzyna, J.T. Edmiston, G. Hyman, A.Mc. Jeffrey, P.C. Menezes, B. Myrdal,

A. Phillips; C. Groves, Ser. Ed.; A. Phillips, Vol. Ed. // Best Practice Protected Area Guidelines Series. – 2014. – № 22.

21. Wasilewski M., Szulczewska B., Giedych R. Visitors' Perception of Urban Nature Reserves in Poland // Sustainability. – 2019. – Vol. 11(14). doi:10.3390/su11143768

22. Weitowitz D.C., Panter C., Hoskin R., Liley D. The effect of urban development on visitor numbers to nearby protected nature conservation sites // Journal of Urban Ecology. – 2019. – Vol. 5, No. 1. <https://doi.org/10.1093/jue/juz019>

Надійшла до редколегії 17.12.19

O. Havrylenko, PhD of Geography, Associate professor,
Ye. Tsyhanok, PhD Student
Taras Shevchenko National University of Kyiv, Kyiv, Ukraine

URBAN PROTECTED AREAS: REAL PROTECTION OR FORMAL CREATION

The purpose of the study is to identify the expediency and validity of creating a certain category of Nature Reserve Fund (NRF) in the specific conditions of urban environment in accordance with the functions and criteria established by the current legislation of Ukraine on the example of Partyzans'ka Slava Regional Landscape Park (RLP) in Kyiv. To achieve this goal, the peculiarities of urban protected areas creation in accordance with the criteria and tasks established are considered.

Materials and methods. The following research algorithm is applied to determine the conformity of the Partyzans'ka slava RLP (henceforth: Park) territory to the requirements, according to legislative and regulatory documents. A Digital Elevation Model had been developed and after its filtering a hypsometric map was constructed. Based on the obtained relief morphometric parameters, collected information, analysis of satellite images and field studies, using the GIS software packages, a landscape structure map of the RLP territory was been created.

Main research results. A significant inconsistency of the RLP functioning with the existing requirements and its actual transformation into an ordinary shopping and entertainment complex is revealed. The fulfilment of the main functions of the Park for 25 years from the moment of granting the status of a nature conservation institution of local importance is analysed. Unsatisfactory implementation of the legal objectives of RLP creation, including huge disproportions in the allocation of functional zones is established. Unreasonable Park zoning leads, among other things, to illegal construction, land grabbing and deforestation throughout its territory. In addition, the actual absence of a reserved functional zone in no way contributes to the Park's fulfilment of its tasks as an institution of the NRF of Ukraine.

For a quarter of a century, no special administration has been established in the Park. That means that the RLP does not have a statutory management body. As a result of a governing body absence, Project for its territory organization is not updated and approved in the Park. The species diversity of flora and fauna of the Park turned out to be quite poor. Also, none of typical and rare plant groups included in the Green Book of Ukraine have been discovered on the Park territory. Due to insufficient provision of the conditions for the population organized rest, uncontrolled recreation violated the integrity of the soil and vegetation, and the whole territory of the RLP is heavily littered. Based on the revealed problems of the RLP functioning, a weak perception of the Park status by the society is substantiated, which contributes to the further degradation of natural complexes and makes it inappropriate to keep its territory as a nature protected institution of the NRF of Ukraine.

The scientific novelty of the study is to carry out landscape analysis and to create a map of the Park territory landscape structure for the first time. The analysis of this map allows to refute the idea of high landscape value within the Park.

Practical value. Considering that none of the legal functions of the RLP has been performed for a long time, it is proposed to improve the management quality of this protected area by integrating it into the urban infrastructure. It is justified to review the Park's conservation status and its transfer from the category of NRF institution to a regular urban culture and recreation park with increased access for visitors in order to ensure their daily contact with nature. At the same time, valuable natural objects, in particular centenary trees, must be preserved and protected. According to the concept of nature and the city organic unity, such a park will contribute to the creation of an urbanized space that is comfortable for residents and safe for the environment.

Keywords: Regional Landscape Park, Nature Reserve Fund, functional zoning, Project of the territory organization, urban protected area, urbanized space.

O. Гавриленко, канд. геогр. наук, доц.,
Е. Цыганок, асп.
Киевский национальный университет имени Тараса Шевченко, Киев, Украина

ГОРОДСКИЕ ПРИРОДООХРАННЫЕ ТЕРРИТОРИИ: РЕАЛЬНАЯ ЗАЩИТА ИЛИ ФОРМАЛЬНОЕ СОЗДАНИЕ

На примере регионального ландшафтного парка (РЛП) "Партизанская слава" в городе Киев исследованы особенности создания городских природоохранных территорий (ПОТ) в соответствии с критериями, установленными действующим законодательством о природно-заповедном фонде (ПЗФ) Украины. Проанализировано выполнение основных функций РЛП в течение 25 лет с момента представления парку статуса природоохранного учреждения местного значения. Установлены огромные диспропорции в выделении функциональных зон: почти половину общей площади территории парка занимает хозяйственная зона – 45,9%; заповедная зона – всего 0,21%; зона стационарной рекреации отсутствует вообще. Это приводит, среди прочего, к многочисленным конфликтам природопользования и никоим образом не способствует выполнению парком своих функциональных задач. Обоснованы причины неудовлетворительного функционирования РЛП "Партизанская слава", среди которых главной является отсутствие определенного законодательством органа управления и перекладывание его функций на районное коммунальное предприятие. При отсутствии в парке специальной администрации не обновляется и не утверждается Проект организации его территории; Киевский городской совет в очередной раз не принимает соответствующего решения.

Выявлено достаточно бедное видовое разнообразие растительного и животного мира, а также отсутствие на территории парка "Партизанская слава" типичных и редких растительных сообществ, занесенных в Зеленую книгу Украины. Проведены комплексные ландшафтоведческие исследования территории парка. Разработана цифровая модель рельефа, построена гипсометрическая карта и на ее основе создана ландшафтная карта исследуемой территории. Результаты исследований позволяют опровергнуть представление о наличии высокой ландшафтной ценности в пределах РЛП. Исходя из того, что ни одна из определенных законодательством функций РЛП "Партизанская слава" долгое время не выполняется, предложено повысить качество управления этой ПОТ путем ее интеграции в городскую инфраструктуру. То есть перевести парк из категории учреждения ПЗФ в обычный городской парк культуры и отдыха с целью обеспечения повседневного контакта киевлян с природой. Согласно концепции органического единства природы и города, такой парк будет способствовать созданию городской среды, комфортной для жителей и безопасной для окружающей среды.

Ключевые слова: региональный ландшафтный парк, функциональное зонирование, проект организации территории, городская природоохранная территория, урбанизированное пространство.