

УДК 159.907

DOI: [https://doi.org/10.17721/upj.2020.1\(13\).9](https://doi.org/10.17721/upj.2020.1(13).9)

**Леонова І. М.,**

кандидат психологічних наук

E-mail: inoskazanie@mail.ru

ORCID: 0000-0002-9798-9737

## ОСОБЛИВОСТІ ПЕРЕЖИВАННЯ ПОЧУТТЯ САМОТНОСТІ ЖІНКАМИ З РІЗНИХ СОЦІАЛЬНИХ ГРУП

У статті представлено результати дослідження особливостей переживання почуття самотності жінками з різних соціальних груп. Встановлено, що на переживання почуття самотності у жінок, безпосередньо впливає специфіка групи членства. На рівні тенденції виявлено, що найвищий рівень самотності спостерігається в групі жінок з інвалідністю, а найнижчий в групі жінок, які знаходяться на тимчасово окупованій території Донбасу та переселенок. Середній рівень спостерігається в групі релігійних жінок та киянок.

Встановлено, що наявність або відсутність дітей у жінок не має суттєвого впливу на рівень переживання самотності. В описі вказується тільки те, що жінки релігійні, що знаходяться у виправній колонії і інваліди (глухонімі), мають вищі показники самотності, ніж жінки, які перебувають на тимчасово окупованій території Донбасу, переселенки і киянки.

Виявлено психологічні чинники, які впливають на рівень самотності: життєрадісність, особистісний потенціал (успішній або неуспішний) та наявність чи або відсутність мотивації на самореалізацію та займана позиція особистості щодо до себе й інших: агресивно-негативна чи позитивно-поблажлива (соціально адаптований або дезадаптований). Жінки, в яких відсутня мотивація на досягнення успіху і на особистісний розвиток, з агресивною поведінкою та негативною позицією щодо себе й інших, які відчувають наслідки конфліктів, більш соціально дезадаптовані в соціумі і відчувають себе самотніми, ніж жінки, які мають позитивний настрій, займають поблажливу позицію щодо себе й інших, життєрадісні, мотивовані на самореалізацію та успіх.

**Ключові слова:** самотність, соціальні групи, наявність чи відсутність дітей, психологічні чинники, рівень самотності.

## Вступ

**Постановка проблеми.** За даними опитування, проведеного на початку 2017 року соціологічною групою «Рейтинг», в Україні регулярно відчують себе самотніми 45% людей. З них 5% – майже кожного дня, 12% – кілька разів на тиждень, ще 28% – кілька разів на місяць. Як правило, почуття самотності пов'язане як з особистісними рисами людини, так і з характеристиками її оточення.

Самотність як явище може виявлятися у всіх сферах життєдіяльності людини. Одним з чинників, на думку С. В. Духновського, який провокує почуття самотності у людей, – це особливості і характер міжособистісних стосунків. Нині існують різні трактування поняття «самотність», і тим не менше вони сходяться в одному – самотність пов'язана з соціальними зв'язками людини: чим більш дизгармонійні стосунки, тим глибше переживається почуття самотності їх суб'єктами (Духновский, 2007).

Самотність є складним багатогранним соціально-психологічним феноменом, який можна представляти у вигляді моделі, що включає сукупність причин, форм, видів і типологій переживання самотності (Заворотных, 2009; Корчагина, 2008; Щитова, 2009).

Але незважаючи на те, що самотності присвячено досить велика кількість праць, ця тема залишається актуальною та недостатньо повно дослідженою. Особливо це стосується сутності, чинників та особливостей переживання самотності жінками, які належать до різних соціальних груп.

## Теоретичний аналіз

**Аналіз останніх досліджень і публікацій.** В основі сучасних теоретичних розробок знаходяться причини виникнення самотності, а саме: незадоволеність вищих потреб (в повазі, у визнанні, в самореалізації), страх негативної оцінки від оточуючих, порушення сприймання часу: провина (минуле), сором (теперішнє), передбачення побоювання (майбутнє), вимушені соціальні ролі (стереотипи) та незадоволеність міжособистісними стосунками. На самотність впливають радикальні зміни, які відбуваються в сучасному суспільстві: економічні, політичні, культурні та ін., а також умови життя, коли людина залишається одна в натовпі і втрачає цінності та сенс свого існування (Гасанова & Омарова, 2017; Голдберг, 2001; Новицкая, 2013; Романова & Осинский, 2000; Сасіорро, Hawkey & Ernst, 2006; Теоретические и прикладные вопросы психологии. Прикладные проблемы психологии, 1995).

Жіноча самотність досліджувалась за самовизначенням жінок з різними типами гендерної ідентичності. Результати цих досліджень свідчать

про різне уявлення про жіночність жінок чоловіками і жінками. Чоловіки бажають бачити біля себе жінку з фемінною поведінкою (ніжна, м'яка, залежна тощо), а жінки навпаки намагаються бути більш самостійними, незалежними, заповзятливими, будувати кар'єру, тобто володіти чоловічими якостями, яким властива андоржинність чи маскулінність. Це безпосередньо позначається на проблемах сучасної сім'ї (Берн, 2001; Кулаєва, 2009; Курицына, 2007; Malin Lindberg, Lena Forsberg & Helena Karlberg, 2016; Foley, Linnehan, Greenhaus, Jeffrey & Christy, 2006).

Також досліджувались психологічні особливості образу Я у самотніх жінок, який створювався на підставі видокремленої типології самотності, яка являла собою відсутність реалізації в сімейно-шлюбній сфері, коли за основу значущих критеріїв було обрано взаємини з чоловіками (або їх відсутність) (Сіляєва, 2004).

Дослідження феномену самотності у групах розлучених і одружених чоловіків і жінок, показав, що існує різниця між самотністю соціальною, коли важлива підтримка з боку соціуму, та емоційною, яка пов'язана з відсутністю партнера. Встановлено, що чоловіки надають більшого значення наявності партнера, ніж жінки. Жінки, як правило, мають більшу підтримку від соціального оточення, ніж чоловіки, тому у чоловіків спостерігається вищий рівень соціальної самотності. Стосовно розлучених жінок, вони також менш схильні страждати від емоційної самотності, ніж чоловіки (Pearl, 2007; Dykstra & de Jong Gierveld, 2004; Van Tilburg, Havens & Gierveld 2004).

Результати досліджень свідчать також про віковий вимір самотності: широко поширений стереотип асоціює старість із соціальною ізоляцією та самотністю. Однак, як вказують дослідники, лише 5% – 15% людей похилого віку повідомляють про самотність, 20% – 40%, вказують на тимчасове відчуття переживання самотності. Причиною є зменшення частоти соціальних контактів, а також сімейної підтримки (втрата соціальної ролі, смерть партнера, розлучення, переїзд тощо). Статистично встановлено, що жінок-вдів набагато більше ніж чоловіків, тому вони частіше стикаються з відчуттям самотності (Pinquart & Sörensen, 2001; Sum, Mathews, Hughes & Campbell, 2008; Green, Richardson, Lago & Schatten-Jones, 2001).

Більш того, в дослідженнях (Owens & Swensen, 2000) одержано дані, що серед заміжніх жінок існує більший ризик самотності в ситуації, коли вони доглядають за чоловіком-інвалідом або, навпаки, самі є інвалідами.

Отже, незважаючи на велику кількість досліджень, присвячених проблемі самотності, тема жіночої самотності практично не розроблена. Проте, більшість дослідників відзначають, що жінка переживає почуття

самотності складніше за чоловіка, оскільки потреба в емоційній прихильності та приналежності у жінки виражена яскравіше. Саме значущість і недостатня розробленість аспектів проблеми жіночої самотності у різних соціальних групах обумовили вибір теми дослідження.

**Виокремлення невіршених раніше частин проблеми.** Зважаючи на нинішній стан розроблення проблеми жіночої самотності, її особливостей, причин, проявів (Коростылева, 2000; Кулаева, 2009; Токарева, 2015; Фромм, 1990; Хамитов, 2005; Хорни, 1993; Цветкова, 2014; Щитова, 2009) слід констатувати, що донині відсутнє однозначне тлумачення виникнення і переживання почуття самотності жінками, які знаходяться в різних соціальних групах, а також її чинників.

**Мета статті:** проаналізувати особливості переживання почуття самотності у жінок, які належать до різних соціальних груп.

## Методологія дослідження

У ході емпіричного дослідження використовувався такий психодіагностичний інструментарій: Фрайбурзький особистісний опитувальник F P I (форма B) А.О. Крилова і Т.І. Ронгінської (Вансовская, Гайда & Гербачевский, 1997; Теоретические и прикладные вопросы психологии. Прикладные проблемы психологии, 1995); особистісний опитувальник емоційного ставлення А.Т. Джерсайлда (Колесникова, 2019); методика діагностики комунікативної соціальної компетентності (КСК)» М.П. Фетіскін, В.В. Козлов, Г.М. Мануйлов (Фетискин, Козлов & Мануйлов, 2002); опитувальник базових прагнень О.І. Моткова (Мотков, 1998); методика актуальності основних потреб в модифікації І. О. Акіндінової (Настольная книга практического психолога, 2008; Пугачев, 2003); діагностика спрямованості особистості на мотивацію до успіху та до уникнення невдач Т. Елерса (Райгородский, 2002); тест смислоттєвих орієнтацій (СЖО) Д.О. Леонтьєва (Леонтьев, 2000); диференційована шкала Шмідт DLS (Differential Loneliness Scale) (Тихонов, 2006); SELSA (Di Tommaso & Spinner, 1993; Крюкова & Екимчик, 2013); методика суб'єктивна оцінка міжособистісних стосунків СОМО С. В. Духновського (Духновский, 2006); методика С. Бем маскуліність – фемінність (Практикум по гендерной психологии, 2003); шкала інтимності Бернса (Тихонов, 2006) та методика індекс якості життя Р.С. Еліота (Практикум по психологии здоровья, 2005).

Вибірка. У дослідженні взяли участь різні групи жінок: 1) перебувають на тимчасово окупованій території; 2) релігійні; 3) перебувають у виправній колонії (ВК); 4) переселенці із тимчасово окупованої території; 5) інваліди (глухонімі); 6) контрольна групи (кияни). Загальна кількість досліджуваних 180 осіб, по 30 осіб у кожній групі.

Для статистичної обробки даних використовувався багатофакторний дисперсійний аналіз. Залежною змінною виступила «самотність», двома незалежними змінними: 1) соціальна група, до якої належить жінка; 2) наявність чи відсутність у них дітей. Це дозволило об'єднати групи за подібністю середніх показників і виявити статистично значущі відмінності між ними (табл. 1).

Таблиця 1

**Описові дані груп жінок, які перебувають у різних соціальних групах залежно від наявності або відсутності дітей (залежна змінна: самотність)**

Незалежна змінна		Середні	Тьюки В	F	Значущість	Часткова ета-квадрат
1	тимчасово окуповані	,2000	1	13,941***	,000	,293
	Релігійні	1,4000	2			
	Виправна колонія	2,9333	3			
	Переселенці	,7000	1			
	Інваліди	3,0333	3			
	Киянки	1,8000	2			
2	Наявність Дітей	1,6061		2,147	,145	,013
	Відсутність дітей	1,8750				
Взаємодія між незалежними змінними				,614	,689	,018

Примітка:  $p < ,001^{***}$ ;  $p < ,01^{**}$ ;  $p < ,005^{*}$

При порівнянні середніх показників за двома незалежними змінними з урахуванням ступеню свободи (F) і значущості можна помітити, що перша незалежна змінна (групи жінок) має показник  $F = 13,941$  і статистичну значущість  $p < ,001$ . Це означає, що самотність має статистично значущу різницю між групами за першою незалежною змінною, тобто можна говорити про наявність значущих відмінностей в показниках самотності в різних досліджуваних групах (29,3% варіації, часткова ета-квадрат). Друга незалежна змінна (наявність або відсутність дітей

у досліджуваних жінок) має ступінь свободи  $F = 2,147$ , а значущість  $p < ,145$ , отже статистично значуща відмінність відсутня, тобто наявність чи відсутність дітей суттєво не впливає на прояви почуття самотності.

Статистична взаємодія двох незалежних змінних ( $F = ,614$ ,  $p < ,689$ ) свідчить про те, що взаємозв'язок між групою, до якої належить жінка, із самотністю не змінюється залежно від значення другої незалежної змінної (наявність чи відсутність дітей у жінок).

Спираючись на отриманий критерій рівності дисперсій Лівіня ( $p < ,001$ ), який показав, що виконані умови для дисперсійного аналізу, застосовувався критерій попарного порівняння Тьюкі В до шістьох досліджуваних груп жінок при розгляді їх середніх показників (табл. 1).

## Результати і дискусія

Результати свідчать про низькі показники самотності у групі жінок, які перебувають на тимчасово окупованій території, і у жінок-переселенок із тимчасово окупованої території. Середні значення показників самотності виявлено в групі релігійних жінок і киянок. Високий рівень показник самотності зафіксовано у жінок, які перебувають у виправній колонії, і в жінок з інвалідністю. Тому можна говорити про подібність проявів самотності у жінок, які належать до певних соціальних груп.

Використанням дисперсійного аналізу дало змогу поділити досліджуваних на чотири підгрупи.

*Таблиця 2*

### Критерій попарного порівняння Тьюкі В груп жінок які знаходяться в різних соціальних групах

Групи жінок	Підгрупи			
	1	2	3	4
Жінки які перебувають на тимчасово окупованій території	,2000			
Жінки переселені із тимчасово окупованої території		,7000		
Релігійні жінки			1,4000	
Жінки-кияни			1,8000	
Жінки які перебувають у виправній колонії				2,9333
Жінки з інвалідністю				3,0333

Аналізуючи дані табл. 2, видно, що групи жінок, які знаходяться на тимчасово окупованій території, і переселенки із тимчасово окупованої території значуще не відрізняються за середнім значенням показника самотності і об'єднані в одну підгрупу (перша). Важливо тут відзначити, що переселенки також належать і до іншої підгрупи, об'єднуючись з групою релігійних жінок, їхні середні значення показника самотності значуще не відрізняються (друга підгрупа). Разом з тим, група релігійних жінок за рівнем прояву самотності подібні до групи киянок (третя підгрупа).

Таким чином, можна говорити про те, що групи жінок-переселенок і релігійних можуть мати різний рівень переживання почуття самотності. А ось групи жінок, які перебувають у виправній колонії, і жінки з інвалідністю за рівнем переживання почуття самотності потрапили до четвертої підгрупи. Це дозволяє говорити про те, що в групі жінок, які перебувають у виправній колонії, і в жінок з інвалідністю рівень переживання самотності подібний і значуще відрізняється від досліджуваних інших груп.

На наступному етапі використовувався множинний регресійний дисперсійний аналіз з включенням в нього психологічних чинників (незалежних змінних), які безперервно впливають на самотність. Одержані результати представлено в табл. 3.

*Таблиця 3*

**Критерії міжгрупових ефектів з включенням психологічних чинників самотності жінок, які належать до різних соціальних груп (залежна змінна: самотність)**

Джерело	F	Статистична значущість
Життєрадісний	9,442	,002
Фактор 2. Займана позиція особистості щодо себе і до інших: агресивно-негативна або позитивно-поблажлива (соціально-адаптований або дезадаптований)	29,223	,000
Фактор 5. Особистісний потенціал (успішний чи ні) та наявність або відсутність мотивації на самореалізацію	6,720	,010
Групи жінок	1,405	,225
Діти (наявність чи відсутність)	2,082	,151
Групи жінок та діти (наявність чи відсутність)	,352	,880

З табл. 3 видно, що статистично значущими психологічними чинниками залежної змінної виступають: життєрадісний ( $F = 9,442$ ,  $p < ,005$ ), фактор 2 – займана позиція особистості щодо себе й інших: агресивно-негативна чи позитивно-поблажлива (соціально адаптований або дезадаптований) ( $F = 29,223$ ,  $p < ,001$ ) і фактор 5 – особистісний потенціал (успішний чи ні) та наявність або відсутність мотивації на самореалізацію ( $F = 6,720$ ,  $p \leq ,01$ ). Проте значущість групових відмінностей виявилася вищою прийнятного рівня  $\alpha = 0,05$ . Це дозволяє говорити про те, що дані психологічні чинники значуще впливають на переживання самотності у всіх жіночих групах, не розділяючи їх за соціальними відмінностями (об'єктивні чинники), а також за наявністю чи відсутністю дітей.

Оцінки параметрів побудованої моделі наводяться в наступній таблиці 4.

Таблиця 4

**Оцінки параметрів та порівняння жінок, які належать до різних соціальних груп (залежна змінна: самотність)**

Параметр	B	T-критерій Стьюдента	Значущість
Життєрадісний	-,125	-3,073	,002
Фактор 2. Займана позиція особистості щодо себе й інших: агресивно-негативна або позитивно-поблажлива (соціально адаптований або дезадаптований)	1,080	5,406	,000
Фактор 5. Особистісний потенціал (успішний чи ні) та наявність або відсутність мотивації на самореалізацію	-,373	-2,592	,010
Жінки, які знаходяться на тимчасово окупованій території	-,651	-,879	,381
Жінки-киянки	,240	,276	,783
Жінки релігійні	-,395	-,550	,583
Жінки, які перебувають у виправній колонії	-,639	-1,267	,207
Жінки-переселенки із тимчасово окупованої території	-,473	-,524	,601

Жінки з інвалідністю	0 <sup>a</sup>		
Наявність дітей Відсутність дітей	,791 0 <sup>a</sup>	1,598 .	,112 .

Примітка:

а. параметр із значенням нуль присвоєно групі, де параметр самотності є надмірним і є основою для порівняння рівня почуття самотності між групами.

б. В – нестандартизований коефіцієнт регресії

Аналізуючи дані таблиці 4, можна говорити про те, що найвищий рівень переживання самотності виявляється в групі жінок з інвалідністю, а найнижчий – у групі жінок, які знаходяться на тимчасово окупованій території. Але статистичної значущості ці значення не мають, тому ці відмінності між групами на рівні тенденції.

Проте варто зазначити, що психологічні чинники є статистично значущими і по-різному впливають на рівень переживання жінками почуття самотності. Негативний зв'язок спостерігається між самотністю і життєрадісністю ( $B = - ,125, p < ,001$ ), а також між самотністю і фактором 5 – особистісний потенціал (успішний або неуспішний) та наявність або відсутність мотивації на самореалізацію ( $B = -,373, p \leq ,01$ ). Позитивний зв'язок виявлено між самотністю і фактором 2 – займана позиція особистості щодо себе й інших: агресивно-негативна чи позитивно-поблажлива (соціально адаптований або дезадаптований) ( $B = 1,080, p < ,001$ ). Таким чином, можна говорити про те, що чим більше у жінок спостерігається агресивно-негативна особистісна позиція щодо себе й інших та відсутня мотивація на успіх і самореалізацію, тим більше вони соціально дезадаптовані в соціумі і тим вищий у них рівень прояву почуття самотності. І навпаки, якщо жінки займають позицію позитивно-поблажливу щодо себе й інших, життєрадісні з наявністю мотивації на самореалізацію та успіх, тим більше вони соціально адаптовані і тим нижчий рівень прояву почуття самотності мають.

Далі наведено графік порівняння маргінальних середніх в моделі (рис.1)

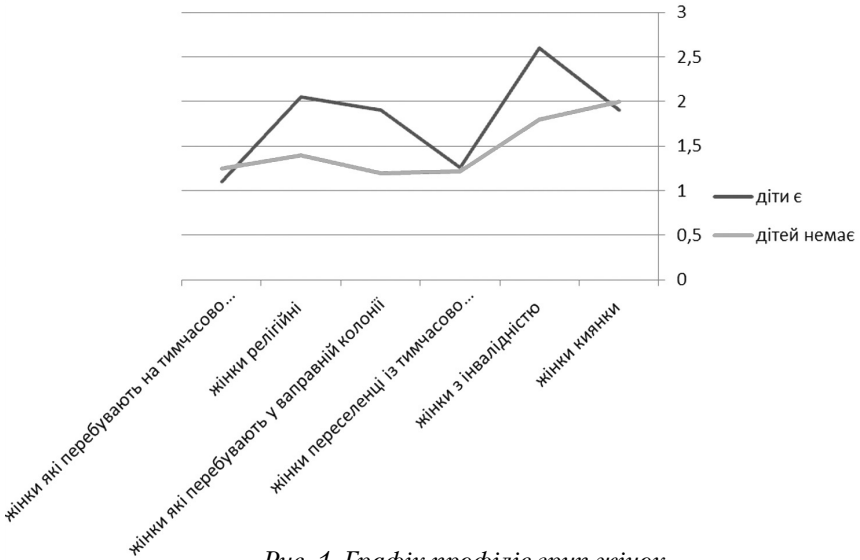


Рис. 1. Графік профілів груп жінок

Розглядаючи профілі рис.1, можна помітити, як наявність чи відсутність дітей впливає на рівень самотності у різних групах жінок. Видно, що жінки, які перебувають на тимчасово окупованій території, жінки-переселенки та киянки мають подібність значень двох незалежних змінних, на що вказує у графіку збіг ліній. Це означає, що наявність чи відсутність дітей в цих групах не впливає на рівень прояву почуття самотності. Відмінності впливу спостерігаються в групах жінок: релігійних, тих, що перебувають у виправній колонії, та у жінок з інвалідністю, на що вказують розбіжності ліній у графіку. Це означає, що жінки цих груп, які мають дітей, більшою мірою відчувають почуття самотності, ніж ті жінки, які не мають дітей. Разом з тим, неможливо стверджувати про наявність взаємодії між двома незалежними змінними (група жінок та наявність чи відсутність дітей) та самотністю. Це означає, що наявність чи відсутність дітей суттєво не впливає на прояви почуття самотності.

## Висновки

Отримані в ході дослідження результати розкривають особливості переживання почуття самотності у жінок, які належать до різних соціальних груп, а також виявляють зв'язки між психологічними чинниками та рівнем переживання самотності.

Доведено, що на переживання почуття самотності у жінок впливає приналежність до певних соціальних груп, а наявність чи відсутність дітей суттєвого впливу на це переживання не мають.

Виявлена подібність проявів самотності та різний рівень переживання цього почуття у жінок, які належать до певних соціальних груп. У групу з низьким рівнем потрапили жінки, які перебувають на тимчасово окупованій території. Середній рівень переживання самотності виявлено в групі киянок. Високий рівень показник самотності зафіксовано у жінок, які перебувають у виправній колонії, і в жінок з інвалідністю. Окрім того встановлено, що жінки-переселенки можуть мати як низький, так і середній рівень переживання самотності, а група релігійних жінок – середній та високий рівень.

На рівні тенденції показано, що найвищий рівень переживання самотності виявляється в групі жінок з інвалідністю, а найнижчий у групі жінок, які знаходяться на тимчасово окупованій території.

Також емпірично встановлено, що чинниками переживання почуття самотності у жінок з різних соціальних груп є: життєрадісність, займана позиція особистості щодо себе й інших та особистісний потенціал. Вони дозволяють стверджувати, що чим більше у жінок спостерігається агресивно-негативна особистісна позиція щодо себе й інших та відсутня мотивація на успіх і самореалізацію, тим більше вони соціально дезадаптовані в соціумі і тим вищий їхній рівень почуття самотності. І навпаки, якщо жінки займають позицію позитивно-поблажливу що до себе й інших, життєрадісні та мають мотивацію на самореалізацію та успіх, тим більше вони соціально адаптовані і тим нижчий у них рівень переживання почуття самотності.

Перспективи подальших досліджень. Серед перспективних напрямків подальших досліджень вбачається розробка прогностичної регресійної моделі залежності між самотністю та її психологічними чинниками.

Декларація про конфлікт інтересів. Автор заявляє про відсутність потенційного конфлікту інтересів стосовно дослідження, авторства та / або публікації цієї статті.

#### **Список використаних джерел**

Cacioppo, J. T., Hawkley, L. C., & Ernst, J. M. (2006). Loneliness within a nomological net: An evolutionary perspective. *Journal of Research in Personality, 40*, 1054–1085. Retriever from <http://citeseerx.ist.psu.edu/viewdoc/download?doi=10.1.1.487.3200&rep=rep1&type=pdf>

Cacioppo, J. T., Hughes, M. E., Waite, L. J., Hawkley, L. C., & Thisted, R. A. (2006). Loneliness as a specific risk factor for depressive symptoms: Cross-sectional

and longitudinal analyses. *Psychology and Aging*, 21(1), 140–151. doi: <https://doi.org/10.1037/0882-7974.21.1.140>

Di Tommaso, E., & Spinner, B. (1993). The Development and Initial Validation of Social and Emotional Loneliness Scale for Adults (SELSA). *Personality and Individual Differences*, 14(1), 127–134. doi: [https://doi.org/10.1016/0191-8869\(93\)90182-3](https://doi.org/10.1016/0191-8869(93)90182-3)

Dykstra, P. A. & De Jong Gierveld, J. (2004). Gender and marital history differences in emotional and social loneliness among Dutch older adults. *Journal on Aging / La Revue Canadienne du Vieillessement*, 23, 141–155.

Foley, S., Linnehan, F., Greenhaus, H. Jeffrey, & Christy, H. (2006). The Impact of Gender Similarity, Racial Similarity, and Work Culture on Family-Supportive Supervision. *First Published Group & Organization Management*, 420–441. doi: <https://doi.org/10.1177/1059601106286884>

Green, L. R., Richardson, D. S., Lago, T., & Schatten-Jones, E. C. (2001). Network correlates of social and emotional loneliness in young and older adults. *Personality and Social Psychology Bulletin*, 27(3), 281–288. doi: <https://doi.org/10.1177/0146167201273002>

Lindberg, M., Forsberg, L., & Karlberg, H. (2016). Gender dimensions in women's networking for social innovation. *Innovation: The European Journal of Social Science Research*, 29(4), 410–423. doi: <https://doi.org/10.1080/13511610.2016.1166037>

Owens, S. J. & Swensen, C. H. (2000). Loneliness in older adult spousal caregivers. *Paper presented at the 108th Annual Meeting of the American Psychological Association, Washington* «Loneliness in older adult spousal caregivers» (Washington, August 2000). Washington, DC.

Pearl, A. (2007). Dykstra Social and Emotional Loneliness Among Divorced and Married Men and Women: Comparing the Deficit and Cognitive Perspectives. *Basic and Applied Social Psychology*, 29(1), 1–12. doi: <https://doi.org/10.1080/01973530701330843>

Pinquart, M., & Sörensen, S. (2001). Influences on loneliness in older adults: A meta-analysis. *Basic and Applied Social Psychology*, 23(4), 245–266. doi: <https://doi.org/10.1207/153248301753225702>

Sum, S., Mathews, M., Hughes, I., & Campbell, A. (2008). Internet Use and Loneliness in Older Adults. *Cyber Psychology & Behavior*, 11(2), 208–211. doi: [10.1089/cpb.2007.0010](https://doi.org/10.1089/cpb.2007.0010)

Van Tilburg, T. G., Havens, B., & Gierveld, J. J. (2004). Loneliness among older adults in the Netherlands, Italy and Canada: A multi-faceted comparison. *Canadian Journal on Aging*, 23(2), 169–180. doi: [10.1353/cja.2004.0026](https://doi.org/10.1353/cja.2004.0026)

Берн, Ш. М. (2001). *Гендерная психология*. Санкт-Петербург, Москва : Прай-ЕВРОЗНАК, ОЛМА-Пресс.

Вансовская, Л. И., Гайда, В. К., & Гербачевский, В. К. и др. (1997). *Практикум по экспериментальной и практической психологии*. А. А. Крылова (Ред.). Санкт-Петербург : Издательство Санкт-Петербургского университета.

Гасанова, П. Г., & Омарова, М. К. (2017). *Психология одиночества*. Киев : Общество с ограниченной ответственностью «Финансовая Рада Украины».

Голдберг, К. (2001). Одиночество как нарушение восприятия времени. *Journal of Contemporary Psychotherapy*, 4(31).

Духновский, С. В. (2007). *Одиночество в межличностных отношениях: диагностика и преодоление*. (Монография). Курган : Издательство Курганского государственного университета.

Духновский, С. В. (2006). Субъективная оценка межличностных отношений: описание методики. *Вестник Курганского государственного университета*, 2, 84–89. Режим доступа: <https://cyberleninka.ru/article/n/subektivnaya-otsenka-mezhlichnostnyh-otnosheniy-opisanie-metodiki/viewer>

Заворотных, Е. Н. (2009). *Социально-психологические особенности одиночества как субъективного переживания*. (Дисс. канд. психолог. наук). Санкт-Петербург.

Колесникова, Г. И. (2019). *Методология психолого-педагогических исследований* (2-е изд.). Москва : Издательство Юрайт.

Коростылева, Л. А. (2000). *Психология самореализация личности: брачно-семейные отношения*. Санкт-Петербург : Издательство Санкт-Петербургского государственного университета.

Корчагина, С. Г. (2008). *Психология одиночества*. Москва : Московский психолого-социальный институт.

Крюкова, Т. Л., & Екимчик, О. А. (2013). Результаты начального варианта адаптации русскоязычной «Шкалы одиночества» (LS) Дж. Гервельд и Т. фон Тилбурга, 1999. *Вестник Костромского государственного университета им. Н.А. Некрасова. Серия: Педагогика. Психология. Социальная работа. Ювенология. Социокинетика*, 19(4), 63–69. Режим доступа: <https://elibrary.ru/item.asp?id=21022777>

Кулаева, Е. В. (2009). *Самоопределение женщин с различными типами гендерной идентичности*. (Дисс. канд. психолог. наук). Ярославль.

Курицына, Е. В. Гендерная идентичности как фактор преодоления стрессов работающих женщин. *Материалы международной научно-практической конференции «Психология владеющего поведения» (г. Кострома, 16–18 мая 2007 г.)* (с. 256–258). – Кострома : Костромской государственный университет имени Н. А. Некрасова.

Леонтьев, Д. А. (2000). *Тест смысловых ориентации (СЖО)* (2-е изд.). Москва : Смысл.

Мотков, О. И. (1998). Методика «Базовые стремления». *Газета «Школьный психолог»*, 35, 8–9. Режим доступа: [http://www.ucheba.com/met\\_rus/k\\_psihologiya/k\\_psihollchnost/m\\_bazstremlenia\\_3.htm](http://www.ucheba.com/met_rus/k_psihologiya/k_psihollchnost/m_bazstremlenia_3.htm)

*Настольная книга практического психолога* (2008). С. Т. Посохова, С. Л. Соловьева (Ред.). Москва : АСТ : ХРАНИТЕЛЬ, Санкт-Петербург : Сова.

Новицкая, Л. Ф. (2013). *Культура и возможность преодоления одиночества современного человека*. Москва : Флинта.

*Практикум по гендерной психологии* (2003). И. С. Клециной (Ред.). Санкт-Петербург : Питер.

*Практикум по психологии здоровья* (2005). Г. С. Никифорова (Ред.). Санкт-Петербург : Питер.

Пугачев, В. П. (2003). *Тесты, деловые игры, тренинги в управлении персоналом*. Москва : Аспект Пресс.

Райгородский, Д. Я. (2002). *Практическая психодиагностика. Методики и тесты*. Самара : Издательский Дом «БАХРАХ-М».

Романова, Н. П., & Осинский, И. И. (2000). *Одинокие женщины: потребности, жизненные ориентации и пути их реализации*. (Монография). Чита : ЧитГТУ.

Сіляєва, В. І. (2004). Психологічне вивчення та корекція образу Я у самотніх жінок. (Автореф. дис. канд. психол. наук). Харків.

Слободчиков, И. М. (2007). Современные исследования переживания одиночества. *Психологическая наука и образование*, 12(3), 27–35. Режим доступа: [https://psyjournals.ru/psyedu/2007/n3/Slobodchikov\\_full.shtml](https://psyjournals.ru/psyedu/2007/n3/Slobodchikov_full.shtml)

*Теоретические и прикладные вопросы психологии. Прикладные проблемы психологии* (1995). А. А. Крылова. (Ред.). Санкт-Петербург : Издательство Санкт-Петербургского университета.

Тихонов, Г. М. (2006). Феномен одиночества: теоретические и эмпирические аспекты. (Дисс. д-ра. философ. наук). Ижевск.

Токарева, М. Н. (2015). Теоретические основы изучения проблемы одиночества и ее взаимосвязь с общением в социальных сетях. *Вестник Балтийского федерального университета им. И. Канта. Серия: Филология, Педагогика, Психология*, 11, 129–135. Режим доступа: <https://cyberleninka.ru/article/n/teoreticheskie-osnovy-izucheniya-problemy-odinochestva-i-ee-vzaimosvyaz-s-obscheniem-v-sotsialnyh-setyah/viewer>

Фетискин, Н. П., Козлов, В. В., & Мануйлов, Г. М. (2002). Диагностика коммуникативной социальной компетентности (КСК). *Социально-психологическая диагностика развития личности и малых групп* (с. 138–149). Москва : Издательство Института Психотерапии.

Фромм, Э. (1990). *Бегство от свободы*. Москва : Прогресс.

Хамитов, Н. В. (2005). *Освобождение от одиночества*. Москва : ООО «Издательство АСТ», Харьков : «Горсинг».

Хорни, К. (1993). *Женская психология*. Санкт-Петербург : Восточно-Европейский институт психоанализа.

Цветкова, Н. А. (2014). Личностные особенности одиноких женщин, обращающихся за психологической помощью. *Женщина в российском обществе*, 3, 61–72. Режим доступа: <https://cyberleninka.ru/article/n/lichnostnye-osobennosti-odinokih-zhenschin-obraschayuschih-sya-za-psihologicheskoy-pomoschyu/viewer>

Щитова, Н. В. (2009). Социально-психологические особенности одиноких женщин. (Дисс. канд. психол. наук). Воронеж.

## References

Cacioppo, J. T., Hawkley, L. C., & Ernst, J. M. (2006). Loneliness within a nomological net: An evolutionary perspective. *Journal of Research in Personality*, 40, 1054–1085. Retrieved from <http://citeseerx.ist.psu.edu/viewdoc/download?doi=10.1.1.487.3200&rep=rep1&type=pdf>

Cacioppo, J. T., Hughes, M. E., Waite, L. J., Hawkley, L. C., & Thisted, R. A. (2006). Loneliness as a specific risk factor for depressive symptoms: Cross-sectional and longitudinal analyses. *Psychology and Aging*, 21(1), 140–151. doi: <https://doi.org/10.1037/0882-7974.21.1.140>

Di Tommaso, E., & Spinner, B. (1993). The Development and Initial Validation of Social and Emotional Loneliness Scale for Adults (SELSA). *Personality and Individual Differences*, 14(1), 127–134. doi: [https://doi.org/10.1016/0191-8869\(93\)90182-3](https://doi.org/10.1016/0191-8869(93)90182-3)

Dykstra, P. A. & De Jong Gierveld, J. (2004). Gender and marital history differences in emotional and social loneliness among Dutch older adults. *Journal on Aging / La Revue Canadienne du Vieillessement*, 23, 141–155.

Foley, S., Linnehan, Frank, Greenhaus, H. Jeffrey, & Christy, H. (2006). The Impact of Gender Similarity, Racial Similarity, and Work Culture on Family-Supportive Supervision. *First Published Group & Organization Management*, 420–441. doi: <https://doi.org/10.1177/1059601106286884>

Green, L. R., Richardson, D. S., Lago, T., & Schatten-Jones, E. C. (2001). Network correlates of social and emotional loneliness in young and older adults. *Personality and Social Psychology Bulletin*, 27(3), 281–288. doi: <https://doi.org/10.1177/0146167201273002>

Lindberg, M., Forsberg, L., & Karlberg, H. (2016). Gender dimensions in women's networking for social innovation. *Innovation: The European Journal of Social Science Research*, 29(4), 410–423. doi: <https://doi.org/10.1080/13511610.2016.1166037>

Owens, S. J. & Swensen, C. H. (2000). Loneliness in older adultspousal caregivers. *Paper presented at the 108th Annual Meeting of the American Psychological Association, Washington «Loneliness in older adult spousal caregivers»* (Washington, August 2000). Washington, DC.

Pearl, A. (2007). Dykstra Social and Emotional Loneliness Among Divorced and Married Men and Women: Comparing the Deficit and Cognitive Perspectives. *Basic and Applied Social Psychology*, 29(1), 1–12. doi: <https://doi.org/10.1080/01973530701330843>

Pinquart, M., & Sörensen, S. (2001). Influences on loneliness in older adults: A meta-analysis. *Basic and Applied Social Psychology*, 23(4), 245–266. doi: [10.1207/153248301753225702](https://doi.org/10.1207/153248301753225702)

Sum, S., Mathews, M., Hughes, I., & Campbell, A. (2008). Internet Use and Loneliness in Older Adults. *Cyber Psychology & Behavior*, 11(2), 208–211. doi: [10.1089/cpb.2007.0010](https://doi.org/10.1089/cpb.2007.0010)

Van Tilburg, T. G., Havens, B., & Gierveld, J. J. (2004). Loneliness among older adults in the Netherlands, Italy and Canada: A multi-faceted comparison. *Canadian Journal on Aging*, 23(2), 169–180. doi: [10.1353/cja.2004.0026](https://doi.org/10.1353/cja.2004.0026)

Bern, Sh. M. (2001). *Gendernaja psihologija [Gender Psychology]*. Sankt-Peterburg, Moscow : Praj-EVROZNAK, OLMA-Press. [in Russian].

Vansovskaja, L. I., Gajda, V. K., & Gerbachevskij, V. K. i dr. (1997). *Praktikum po jeksperimental'noj i prakticheskoj psihologii [Workshop on experimental and practical psychology]*. A. A. Krylova (Red.). Sankt-Peterburg: Izdatel'stvo Sankt-Peterburgskogo universiteta. [in Russian].

Gasanova, P. G., & Omarova, M. K. (2017). *Psihologija odinochestva [Psychology of loneliness]*. Kiev: Obshhestvo s ogranichennoj otvetstvennost'ju «Finansovaja Rada Ukrainy». [in Ukrainian].

Goldberg, K. (2001). Odinochestvo kak narushenie vosprijatija vremeni [Loneliness as a violation of the perception of time]. *Journal of Contemporary Psychotherapy*, 4(31). [in Russian].

Duhnovskij, S. V. (2007). *Odinochestvo v mezhlichnostnyh otnoshenijah: diagnostika i preodolenie [Loneliness in interpersonal relationships: diagnosis and overcoming]*. Kurgan: Izdatel'stvo Kurganskogo gosudarstvennogo universiteta. [in Russian].

Duhnovskij, S. V. (2006). Sub"ektivnaja ocenka mezhlichnostnyh otnoshenij: opisanie metodiki [Subjective assessment of interpersonal relationships: a description of the methodology]. *Vestnik Kurganskogo gosudarstvennogo universiteta*, 2, 84–89. [in

Russian]. Retriever from <https://cyberleninka.ru/article/n/subektivnaya-otsenka-mezhlichnostnyh-otnosheniy-opisanie-metodiki/viewer>

Zavorotnyh, E. N. (2009). Social'no-psihologicheskie osobennosti odinochestva kak sub"ektivnogo perezhivaniya [Socio-psychological features of loneliness as a subjective experience]. *Candidate's thesis*. Sankt-Peterburg. [in Russian].

Kolesnikova, G. I. (2019). *Metodologija psihologo-pedagogicheskikh issledovanij [The methodology of psychological and pedagogical research]* (2-e izd.). Moskva : Izdatel'stvo Jurajt. [in Russian].

Korostyleva, L. A. (2000). *Psihologija samorealizacija lichnosti: brachno-semejnye otnoshenija [Psychology of self-actualization of personality: marriage and family relations]*. Sankt-Peterburg : Izdatel'stvo Sankt-Peterburgskogo gosudarstvennogo universiteta. [in Russian].

Korchagina, S. G. (2008). *Psihologija odinochestva [Psychology of loneliness]*. Moskva: Moskovskij psihologo-social'nyj institute. [in Russian].

Krjukova, T. L., & Ekimchik, O. A. (2013). Rezul'taty nachal'nogo varianta adaptacii russkojazyčnoj «Shkaly odinochestva» (LS) Dzh. Gervel'd i T. fon Tilburga, 1999 [The results of the initial version of the adaptation of the Russian-speaking «Scale of Solitude» (LS) J. Gerveld and T. von Tilburg, 1999]. *Vestnik Kostromskogo gosudarstvennogo universiteta im. N.A. Nekrasova. Serija: Pedagogika. Psihologija. Social'naja rabota. Juvenologija. Sociokinetika*, 19(4), 63–69. [in Russian]. Retrieved from <https://elibrary.ru/item.asp?id=21022777>

Kulaeva, E. V. (2009). Samoopredelenie zhenshhin s razlichnymi tipami gendernoj identichnosti [Self-determination of women with various types of gender identity]. *Candidate's thesis*. Jaroslavl'. [in Russian].

Kuricyna, E. V. Gendernaja identichnosti kak faktor preodolenija stressov rabotajushhih zhenshhin [Gender identity as a factor in overcoming the stresses of working women]. Proceedings from: Mezhdunarodnaja nauchno-prakticheskaja konferencija «Psihologija sovladejushhego povedenija» – *International scientific-practical conference "Psychology of coping behavior"* (Kostroma, May 16–18th, 2007) (pp. 256–258). – Kostroma: Kostromskoj gosudarstvennyj universitet imeni N. A. Nekrasova. [in Russian].

Leont'ev, D. A. (2000). *Test smyslozhiznennyh orientacii (SZhO) [Test of meaning-life orientation (LSS)]* (2-e izd.). Moskva : Smysl. [in Russian].

Motkov, O. I. (1998). Metodika «Bazovye stremlenija» [Methodology "Basic aspirations"]. *Gazeta «Shkol'nyj psiholog»*, 35, 8–9. [in Russian]. Retrieved from [http://www.ucheba.com/met\\_rus/k\\_psihologiya/k\\_psihollichnost/m\\_bazstremlenia\\_3.htm](http://www.ucheba.com/met_rus/k_psihologiya/k_psihollichnost/m_bazstremlenia_3.htm)

*Nastol'naja kniga prakticheskogo psihologa [Handbook of the Practical Psychologist]* (2008). S. T. Posohova, S. L. Solov'eva (Red.). Moskva : AST : HRANITEL", Sankt-Peterburg : Sova. [in Russian].

Novickaja, L. F. (2013). *Kul'tura i vozmozhnost' preodolenija odinochestva sovremennogo cheloveka [Culture and the opportunity to overcome the loneliness of modern man]*. Moskva : Flinta. [in Russian].

*Praktikum po gendernoj psihologii [Practical work on gender psychology]* (2003). I. S. Klecinov (Red.). Sankt-Peterburg : Piter. [in Russian].

*Praktikum po psihologii zdorov'ja [Practical work on Health Psychology]* (2005). G. S. Nikiforova (Red.). Sankt-Peterburg : Piter. [in Russian].

Pugachev, V. P. (2003). *Testy, delovye igry, treningi v upravlenii personalom [Tests, business games, training in personnel management]*. Moscow : Aspekt Press. [in Russian].

Rajgarodskij, D. Ja. (2002). *Prakticheskaja psihodiagnostika. Metodiki i testy [Practical psychodiagnosics. Methods and Tests]*. Samara : Izdatel'skij Dom «BAHRAH-M». [in Russian].

Romanova, N. P., & Osinskij, I. I. (2000). *Odinokie zhenshhiny: potrebnosti, zhiznennye orientacii i puti ih realizacii [Single women: needs, life orientations and ways of their realization]*. Chita : ChitGTU. [in Russian].

Siljaeva, V. I. (2004). Psihologichne vivchennja ta korekcija obrazu Ja u samotnih zhinok [Psychological study and correction of the image of I in single women]. *Extended abstract of Candidate's thesis. Harkiv*. [in Ukrainian].

Slobodchikov, I. M. (2007). Sovremennye issledovanija perezhivaniya odinochestva [Contemporary Studies of Loneliness]. *Psihologicheskaja nauka i obrazovanie*, 12(3), 27–35. [in Russian]. Retrieved from [https://psyjournals.ru/psyedu/2007/n3/Slobodchikov\\_full.shtml](https://psyjournals.ru/psyedu/2007/n3/Slobodchikov_full.shtml)

*Teoreticheskie i prikladnye voprosy psihologii. Prikladnye problemy psihologii [Theoretical and applied questions of psychology. Applied Psychology Problems]* (1995). A. A. Krylova. (Red.). Sankt-Peterburg: Izdatel'stvo Sankt-Peterburgskogo universiteta. [in Russian].

Tihonov, G. M. (2006). Fenomen odinochestva: teoreticheskie i jempiricheskie aspekty [The phenomenon of loneliness: theoretical and empirical aspects]. *Doctor's thesis. Izhevsk*. [in Russian].

Tokareva, M. N. (2015). Teoreticheskie osnovy izuchenija problemy odinochestva i ee vzaimosvjaz' s obshheniem v social'nyh setjah [Theoretical foundations of the study of loneliness and its relationship with social networking]. *Vestnik Baltijskogo federal'nogo universiteta im. I. Kanta. Serija: Filologija, Pedagogika, Psihologija*, 11, 129–135. [in Russian]. Retrieved from <https://cyberleninka.ru/article/n/teoreticheskie-osnovy-izucheniya-problemy-odinochestva-i-ee-vzaimosvyaz-s-obscheniem-v-sotsialnyh-setyah/viewer>

Fetiskin, N. P., Kozlov, V. V., & Manujlov, G. M. (2002). Diagnostika kommunikativnoj social'noj kompetentnosti (KSK) [Diagnosis of communicative social competence (CSC)]. *Social'no-psihologicheskaja diagnostika razvitija lichnosti i malyh grupp – Socio-psychological diagnostics of the development of personality and small groups* (pp. 138–149). Moscow : Izdatel'stvo Intituta Psihoterapii. [in Russian].

Fromm, Je. (1990). *Begstvo ot svobody [Escape from freedom]*. Moscow : Progress. [in Russian].

Hamitov, N. V. (2005). *Osvobozhdenie ot odinochestva [Release from loneliness]*. Moscow : OOO «Izdatel'stvo AST», Har'kov : «Torsing». [in Russian].

Horni, K. (1993). *Zhenskaja psihologija [Women's Psychology]*. Sankt-Peterburg : Vostochno-Evropskij institut psihoanaliza. [in Russian].

Cvetkova, N. A. (2014). Lichnostnye osobennosti odinokih zhenshhin, obrashhajushhihsja za psihologicheskoj pomoshh'ju [Personal characteristics of single women seeking psychological help]. *Zhenshhina v rossijskom obshhestve*, 3, 61–72. [in Russian]. Retrieved from <https://cyberleninka.ru/article/n/lichnostnye-osobennosti-odinokih-zhenschin-obraschayuschih-sya-za-psihologicheskoy-pomoschyu/viewer>

Shhitova, N. V. (2009). Social'no-psihologicheskie osobennosti odinokih zhenshhin [Socio-psychological features of single women]. *Candidate's thesis*. Voronezh. [in Russian].

## Abstract

**Leonova I. M.,**

PhD (Candidate of Psychological Sciences)

E-mail: inoskazanie@mail.ru

### **PECULARITIES OF EXPERIENCE OF FEELING OF LONELINESS BY WOMEN FROM DIFFERENT SOCIAL GROUPS**

The article presents the results of research on an experienced feeling of loneliness by women from different social groups. It was determined that an experienced feeling of loneliness by women was affected directly by the specific group membership. It was revealed as a trend that graver loneliness was observed in the group of women with disabilities, and the easiest one in the group of women at the temporarily occupied territory of Donbass or internally displaced women. The average level observed in the group of religious women from Kyiv.

Existence or absence of children at women had no significant effect on women's feeling of loneliness. The description indicated only that religious women in the penal colony or the disabled (deaf and dumb) women had graver loneliness than women at the temporarily occupied territory of Donbass, IDP or Kyivans.

The identified psychological factors that affect loneliness: cheerfulness, personal potential (successful or failed), present or absent motivation for self-realization and an individual position in relation to herself and others: positive-indulgent or aggressive-negative (socially adapted or disadaptive). Women without motivation to achieve success or to personal development, with aggressive behaviour and negative attitude to themselves and others, experiencing conflicts are more socially disadaptive in society and feel lonely than women with good mood, positive attitudes to themselves and others, cheerful, who are motivated for self-realization and success.

***Key words:*** loneliness, social groups, presence or absence of children, psychological factors, level of loneliness.

---

Отримано – 24 січня 2020  
Received – January 24, 2020

Рецензовано – 9 лютого 2020  
Revision – February 9, 2020

Прийнято – 15 лютого 2020  
Accepted – February 15, 2020