

Міністерство освіти і науки України
Київський національний університет імені Тараса Шевченка
Географічний факультет
Кафедра економічної та соціальної географії

На правах рукопису
УДК 911.3

**ТРАНСФОРМАЦІЇ ЯКОСТІ ЖИТТЯ НАСЕЛЕННЯ СУМСЬКОЇ
ОБЛАСТІ**

Галузь знань: 10 Природничі науки
Спеціальність: 106 Географія
Освітня програма: Економічна та соціальна географія

Магістерська робота
Студентки 2-го курсу
ОР Магістр
Симоненко Катерини Євгеніївни

Науковий керівник:
Запотоцька Вікторія Анатоліївна
асистент кафедри економічної та соціальної географії,
кандидат географічних наук

Київ 2024

АНОТАЦІЯ

до магістерської роботи здобувача вищої освіти 2 курсу магістратури

галузі знань 10 «Природничі науки»

Симоненко Катерини Євгеніївни

на тему «**Трансформації якості життя населення Сумської області**»

Магістерська робота присвячена дослідженню трансформацій якості життя населення Сумської області. Для досягнення поставленої мети, в теоретичній частині роботи розглянуто сутність, зміст та підходи до визначення поняття «якість життя населення»; проаналізовано систему показників для оцінювання якості життя; узагальнено методикау суспільно-географічного дослідження якості життя населення; з'ясовано головні чинники трансформації якості життя населення Сумської області. В практичній частині роботи здійснено об'єктивну та суб'єктивну оцінки якості життя населення різних районів Сумської області – проведено розрахунок інтегрального показника якості життя населення, та проведено онлайн-анкетування жителів Сумської області.

Результатом роботи стала оцінка територіальних відмінностей якості життя різних районів області; аналіз динаміки соціально-економічних трансформації за останні роки; порівняльний аналіз об'єктивної та суб'єктивної оцінки якості життя населення.

Ключові слова: якість життя населення, трансформація, інфраструктура, соціальна політика, регіональний розвиток, індикатор, Сумська область.

ЗМІСТ

	Стор.
АНОТАЦІЯ	
ВСТУП	С. 3-4
Розділ 1. ТЕОРЕТИКО - МЕТОДИЧНІ ЗАСАДИ СУСПІЛЬНО-ГЕОГРАФІЧНОГО ДОСЛІДЖЕННЯ ЯКОСТІ ЖИТТЯ НАСЕЛЕННЯ РЕГІОНУ	С. 5-17
1.1. Сутність, зміст та підходи до визначення поняття якості життя населення регіону	С. 5-11
1.2. Система показників для оцінювання якості життя	С. 11-14
1.3. Методика дослідження суспільно-географічного дослідження якості життя населення	С. 14-17
Розділ 2. ОЦІНКА ЧИННИКІВ ТРАНСФОРМАЦІЇ ЯКОСТІ ЖИТТЯ НАСЕЛЕННЯ СУМСЬКОЇ ОБЛАСТІ	С. 18-34
2.1. Природно-екологічний	С. 18-21
2.2. Соціально-демографічний	С. 21-29
2.3. Економічний	С. 29-32
2.4. Безпековий	С. 33-34
Розділ 3. ЗАГАЛЬНА ОЦІНКА ТРАНСФОРМАЦІЇ ЯКОСТІ ЖИТТЯ НАСЕЛЕННЯ СУМСЬКОЇ ОБЛАСТІ	С. 35-54
3.1. Інтегральна оцінка якості життя населення	С. 35-38
3.2. Територіальні відміни якості життя населення	С. 38-45
3.3. Проблеми та перспективи підвищення якості життя населення	С. 46-54
ВИСНОВКИ	С. 55-57
СПИСОК ВИКОРИСТАНИХ ДЖЕРЕЛ	С. 58-62
ДОДАТКИ	С. 63-73

ВСТУП

Якість життя населення є складним комплексним поняттям, яке охоплює різноманітні аспекти благополуччя та задоволеності життям (економічні чинники, соціальне середовище, освіта та розвиток, здоров'я та медичне обслуговування, житлові умови, екологічна безпека, культурні можливості тощо). Це важливий інтегральний показник соціально-економічної системи під час її трансформації та еволюції. Розвиток людини і рівень її життя становлять значущу основу сучасних підходів до вирішення проблем економічного зростання та соціального розвитку суспільства.

Сьогодні завдання пов'язані з підвищенням якості життя населення, визнаються найважливішим пріоритетом для управлінців у всіх країнах. В контексті формування нових економічних та соціальних відносин, стає актуальним завдання розробки ефективного механізму управління якістю життя населення через розробку та реалізацію ефективної соціальної політики.

Особливо важливі ці питання на регіональному рівні, де покращення якості життя населення не завжди розглядається системно та комплексно. Розробка ефективної регіональної соціальної політики вимагає створення комплексної оцінки складових якості життя, аналіз факторів, що впливають на її зміну, та використання сучасних методів при формуванні регіональної концепції підвищення якості життя населення. Незважаючи на важливість цих питань для реалізації цілей регіонального управління, на сьогодні вони залишаються недостатньо вивченими.

Дослідження збалансованого соціального розвитку, оцінки рівня соціального (людського) розвитку та географічних аспектів розвитку соціальної інфраструктури, відображені у працях провідних українських географів І.О. Горленка, С.А. Лісовського, О.М. Маринича, М.М. Паламарчука, М.Д. Пістуна, Л.Г. Руденка, О.Г. Топчієва, Г.М. Лаппо, Л.М.

Немець, Я.Б. Олійника Я.Б., Провотар Н. І., Гукалової І. В., Ставицького А. В., О.І. Шаблія, В.М. Юрківського, М. В. Багорова, С. І. Іщука, Б. Б. Прохорова, А. В. Степаненко, Д. О. Ляшенко, О. І. Алексеєва, Г. М. Рогожина та ін.

Серед дослідників цієї категорії також можна виокремити таких зарубіжних авторів, як: Дж. Гелбрейт, А. Сен, Т. Хегерstrand, У. Бунге, А. Сміт, Р. Джонсен, Дж. Форрестер, Р. Бауер, А. Бідерман, Б. Гросс М. Гійом, Д. Медоуз, У. Ростоу, А. Турен, М. Хайдеггер, М. Абрамс, Дж. Перрі, Д. Скотт, Р. Шелок, А. Кемпбел, С. Маккол, В. Роджерс, Д. Фелс тощо.

Об'єкт дослідження – трансформації якості життя населення Сумської області.

Предмет дослідження – теоретико-методологічні та прикладні засади суспільно-географічних трансформацій якості життя населення Сумської області.

Мета дослідження – аналіз взаємозв'язків між соціальними трансформаціями та якістю життя населення, а також розробка прикладних рекомендацій для підвищення рівня благополуччя.

Досягнення мети передбачало розв'язання таких завдань:

- проаналізувати сутність, зміст та підходи до визначення поняття якості життя населення;
- з'ясувати методику суспільно-географічного дослідження якості життя населення;
- оцінити чинники трансформації якості життя населення Сумської області;
- здійснити суспільно-географічну оцінку трансформації якості життя населення Сумської області;
- визначити основні проблеми та перспективи підвищення якості життя населення Сумської області.

Робота складається зі вступу, трьох розділів, висновків, списку використаних джерел та додатків.

Розділ 1. ТЕОРЕТИКО - МЕТОДИЧНІ ЗАСАДИ СУСПІЛЬНО-ГЕОГРАФІЧНОГО ДОСЛІДЖЕННЯ ЯКОСТІ ЖИТТЯ НАСЕЛЕННЯ РЕГІОНУ

1.1. Сутність, зміст та підходи до визначення поняття якості життя населення регіону

Якість життя – інтегральна характеристика, яка охоплює широкий спектр аспектів загального благополуччя суспільства (економічні чинники, соціальне середовище, освіта та розвиток, здоров'я та медичне обслуговування, екологія, культурні та розважальні можливості, житлові умови тощо). [13, 204 с.].

Термін «якість життя» було введено у науковий обіг Дж. Гелбрейтом, в роботі «Суспільство блага. Пора гуманності», в 1957 році. Він стверджував, що поняття «якість життя» – це усі блага, що можуть бути надані споживачеві «розвиненим індустріальним суспільством», де панує вже не приватний інтерес, а наука й організація. [29, 27, 632 с; С. 287-291].

Багато вчених при визначенні категорії «якість життя» часто використовують взаємозамінною, подібною категорію «рівень життя». Проте, рівень життя є більш вузьким поняттям. Рівень життя визначають умови існування людини у сфері споживання та вимірюють соціально-економічними показниками загального благополуччя людей (доходи, споживання, житлові умови, послуги освіти, охорони здоров'я тощо). Рівень життя здебільшого керується кількісними показниками, абстрагуючись від якісних, що є надзвичайно важливою складовою якості життя населення. [2, 39 198 с.; 32-38].

За Шелоком: «якість життя – це поняття, яке відображає бажані умови життя людини, пов'язані з вісьмома основними вимірами життя: емоційне

благополуччя, міжособистісні стосунки, матеріальне благополуччя, особистий розвиток, фізичне благополуччя, самовизначення, соціальна інтеграція та права». [40, 203-16].

Девід Фелс і Джонатан Перрі вказують на три-чотири шляхи концептуалізації категорії якість життя:

1) у першому випадку якість життя в першу чергу сприймається з точки зору об'єктивно вимірюваних умови життя людини (власність, соціальні відносини, а також фізичне здоров'я), задоволення не вважається доречним у цій точці зору;

2) другий варіант пропонує протилежний погляд – акцент робиться на суб'єктивній оцінці умов життя, у цьому випадку особисте задоволення є вважається еквівалентом якості життя;

3) третя точка зору надає перевагу не життєвим умовам і не особистому задоволенню, а сприймає якість життя як їх сукупність, тобто результат взаємовпливу умов, що впливають на життя людини, і способу, яким вони є суб'єктивно оцінюється;

4) четвертий погляд ґрунтується на попередніх знаннях і додає ще один елемент схеми якості життя – особистісні цінності, які виражають на основі чого і яким чином людина судить про компоненти, що утворюють якість життя. [35, 51].

Якість життя населення відображає здатність конкретного географічного середовища (економічного, соціального, політичного, культурного) трансформувати наявні умови життя, які історично склалися на певній території, у специфічні характеристики самого населення через його схильність певному способу життя та досягнутий на цій основі рівень життя.

Якість життя є міждисциплінарним поняттям на межі таких наук, як економіка, соціологія, політологія, статистика, менеджмент тощо. Різні підходи до визначення поняття «якість життя» подано в *табл. 1.1.* [9, С. 388-392].

Таблиця 1.1. Підходи до визначення поняття «якість життя»
[складено автором за 54, 29, 15, 3, 36, 38]

Автор	Визначення
Дж.К. Гелбрейт	Якість життя – суспільні блага, що даються особі зі зростанням інтелектуальних потреб.
Р. Арон	Якість життя – визначається ступенем розвитку рівня життя (життєвого стандарту) і виражається в «зростанні індивідуального доходу і пропорційному його витрачання на предмети споживання, розкоші (або близькі до розкоші) і, зрештою, навіть на такі нематеріальні речі, як побутові послуги, культура, проведення вільного часу»
Дж. Форрестер	Якість життя – ступінь задоволення матеріальних і духовних потреб (результат комбінації різних статистичних величин – рівня злочинності, безробіття, доходів та споживання і т. ін.).
Р. Джонсен	Якість життя – суб’єктивне задоволення, що виражається або випробовуване індивідумом у фізичних, ментальних і соціальних ситуаціях, навіть за наявності певних дефіцитів.
А. Субетто	Якість життя як система включає в себе якість людини, якість освіти, якість культури, якість середовища проживання (екології), якість соціальної, економічної і політичної організації суспільства
І. Романюк	Якість життя – це комплексне, інтегральне поняття, яке визначає й оцінює об’єктивні та суб’єктивні характеристики всіх сфер життєдіяльності людини, а саме економічну, соціальну, психологічну, політичну, культурну, зокрема утворення, і духовну.
О. Топчієв	Якість життя – це інтегральна характеристика умов життєдіяльності населення. Вона не має стандартного набору характеристик і показників, але, як правило, враховує тривалість життя, освіту і зайнятість населення, рівень доходів і умови життя людей.
Фармацевтична енциклопедія	Якість життя – економіко-філософська категорія, яка постійно еволюціонує та характеризує матеріальну й духовну комфортність існування людей
Енциклопедичний і соціологічний словник	Якість життя – соціологічна категорія, що виражає якість задоволення матеріальних і культурних потреб людей, якість харчування, якість і модність одягу, комфорт житла, якість охорони здоров’я, освіти, сфери обслуговування, навколишнього середовища, структура дозвілля, ступінь задоволення потреб у змістовному спілкуванні, заняттях, творчій праці, рівень стресових станів, структура розселення і т.д.
ЮНЕСКО	Це ступінь відповідності умов життя людини її потребам. Сукупність чинників, що формують якість життя, включає: середовище, що нас оточує, стан суспільства та якість людського капіталу.
Всесвітня Організація	Сприйняття індивідумом його положення в житті в контексті культури та системи цінностей, у яких індивідум живе, і у зв’язку з цілями, очікуваннями, стандартами та інтересами цього

охорони здоров'я	індивідуума.
McCall S.	Кращий підхід до оцінювання якості життя полягає в тому, щоб оцінювати ступінь, у якому досягаються людські «необхідні умови щастя» – тобто ті вимоги, що є необхідними (хоча і недостатніми) умовами щастя кого завгодно – ті, «без яких жоден член людської раси не може бути щасливий».
Quality of Life Research Unit, University of Toronto	Ступінь того, наскільки людина здійснює важливі можливості свого життя. Можливості походять із шансів і обмежень, що кожна особистість має у своєму житті, і відбивають взаємозв'язок особистих чинників і чинників навколишнього середовища. Задоволення складається з двох елементів: власне відчуття задоволеності й досягнення деяких характеристик.

Вивчаючи еволюцію категорії «якість життя», можна виокремити різні підходи до її визначення, зокрема філософський, об'єктивний, суб'єктивний, економічний та управлінський. [4, С. 135-140].

1. В межах філософського підходу якість життя ототожнювалася з духовною свободою людини, її моральною досконалістю, зі станом щастя, з її добродієністю тощо (*табл. 1.2*).

Таблиця 1.2. Тракткування поняття «якість життя» в межах філософського підходу

[складено автором за 26, С. 49-53]

<p>Сократ, Платон, Аристотель ототожнювали високу якість життя з духовною свободою людини. Тільки через узгодження життя з писаними й неписаними законами держави, з допомогою розвитку принципів ідеальної держави, можна було досягти високого рівня життя.</p>	<p>Августин, Фома Аквінський розвивалися уявлення про високий рівень життя, що можливий тільки завдяки любові до Бога.</p>	<p>Т. Гоббс, Ш. Монтеск'є, Ж.-Ж. Руссо розглядали суспільний договір як основу досягнення оптимальної якості життя людей. Суспільний договір становив собою акт переходу людей із природного стану у стан громадянський, тобто в державний.</p>

2. Основні постулати «об'єктивного» підходу було закладено такими вченими, як Р. Бауер, А. Бідерман, Б. Гросс. Вони визначали якість життя

населення через певний набір статистичних показників. Зведення об'єктивних (соціальних) показників в один індекс представлено в роботах Дж. Форрестера, модель якого дозволяє враховувати ступінь важливості окремих компонентів якості життя. Приклади зведення об'єктивних показників в один індекс можна також виявити в роботах М.Д. Моріса та Д. Джонстона. [21, 33, С. 1766-1771; 554.].

3. «Суб'єктивний» підхід відображає задоволеність, що має сприйматися як рівень щастя. Економічна теорія щастя (economics of happiness) – один з нових напрямків сучасних досліджень, який базується на концепції обмеженої раціональності, запропонованій нобелівським лауреатом Г. Саймоном. У центрі уваги – суб'єктивні уявлення особистості про задоволеність своїм життям як економічний феномен. Крім того, ця теорія розглядає, які економічні чинники і якою мірою визначають людське щастя. [22, 42, С. 91-97; 131].

4. Прихильники економічного підходу (Р. Арон, Т. Атталі, Д. Белл, Дж. Гелбрейт, М. Гійом, Д. Медоуз, У. Ростоу, А. Турен) трактують якість життя як потрібний атрибут постіндустріального суспільства. Хоча вони і приписують якості життя нематеріальний характер, усе ж пов'язують цей показник із досягненням певного рівня матеріального добробуту, економічного розвитку та намагаються його виміряти за допомогою системи об'єктивних показників, включаючи в неї такі чинники, як стандарт життя, рівень доходів, демографічні показники, забруднення середовища та інші. [24, 23, С. 46-48; С. 44-50].

5. Управлінський підхід пояснює категорію «якість життя» з позицій якісної характеристики ієрархії значення задоволення основних компонент життя людини. Для того, щоб управляти процесом підвищення якості життя населення в соціально-економічній системі, потрібно державі та окремим суб'єктам оцінювати їх окремі компоненти, що вимагає конкретизації переліку елементів, що входять до складу певної компоненти. [9, 41 С. 388-392; 663-687].

Аналіз різних підходів до визначення категорії якість життя населення показує, що єдності у визначенні немає навіть в рамках географічних напрямків (див. табл. 1.2).

Таблиця 1.2. Визначення категорії якість життя в різних напрямках географії

[складено автором за 29, 632 с.]

№	Визначення якості життя	Автори, рік
<i>Суспільна географія</i>		
1.	Якість життя – інтегральна характеристика умов життєдіяльності населення. ЯЖ визначається за всіма показниками, що впливають на життєдіяльність населення і можуть оцінюватись як кращі чи гірші.	О.Г.Топчієв, 2001, 2005
2.	Якість життя – комплексний показник соціального розвитку регіонів, в характеристиках якого в різних пропорціях відображаються рівень, умови життя та якість населення.	Н.В.Зубаревич, 2003
3.	Якість життя – інтегральна категорія, що відображає єдність суб'єктивних і об'єктивних оцінок різних умов життєдіяльності суб'єкту (будь-якої, в т.ч. територіальної спільності людей) та її властивостей у конкретному культурно-історичному та ресурсному контексті.	Т.В.Гаврилова, 2004
<i>Загальна географія</i>		
4.	Якість життя – поняття гуманістичної географії і гуманістичної екології для характеристики якісних стандартів індивідуального або суспільного життя. На відміну від стандарту життя, який вимірюється головним чином матеріально, ЯЖ враховує і чинники нематеріальної природи, напр., соціальні і культурні норми суспільства, індивідуальну свободу і можливості особистого влаштування життя, якість природного і штучно створеного середовища.	Diercke-словник. Загальна географія, 1997
<i>Геоєкологія</i>		
5.	Якість життя – високоінтегрована характеристика розвитку суспільства, яку визначають соціальні та геоєкологічні складові, закладена у ментальній сфері: сприймається психоемоційною сферою того чи іншого народу, і найважливішим показником якого є стан здоров'я населення.	К.Кубенко, 2004
6.	Якість життя – комплексна характеристика економічних, політичних, соціальних та ідеологічних факторів, які визначають положення людини в суспільстві (з особливою увагою до духовної сторони життя людини).	Б.Б.Прохоров, 2001

Всі ці визначення об'єднують наступні спільні риси:

1) розглядається якість життя окремого індивіда, а якість життя територіальної спільності людей/населення в цілому, в зв'язку з чим життя характеризується не індивідуальними, а типовими груповими рисами;

2) якість життя – комплексне, системне та інтегральне поняття, яке має достатньо складну внутрішню структуру і знаходиться під впливом різних факторів;

3) якість життя віддзеркалює різноманітні умови життя, а рівень життя є однією з найголовніших складових якості життя;

4) істотне значення у визначенні якості життя належить суб'єктивним оцінкам людьми умов свого життя;

5) якісні характеристики населення не менш важливі за характеристику якості умов його життєдіяльності. [6].

1.2. Система показників для оцінювання якості життя

Якість життя населення є важливим інструментом соціальної політики, тому система індикаторів, яка його формує, потребує детального аналізу характеру взаємодії особистості з довколишнім середовищем (соціальним середовищем). [6, 32, С. 45-49].

При формуванні системи показників якості життя виділяють три блоки – стан, поточна ситуація та суб'єктивна оцінка, і чотири середовища (мають свої субсередовища) – природне, соціальне, економічне, суспільно-політичне. Всі структурні елементи системи наведені у *табл. 1.3.* [28, 37, 560 с.].

Таблиця 1.3. Національна система індикаторів якості життя населення в Україні
[складено автором за 29, 632 с.]

Середовища (субсередовища)	Якість життя		
	Блоки		
	Об'єктивна оцінка		Суб'єктивна оцінка
	стан	поточна ситуація	
<i>Природне середовище</i>			
Екологія	Природне середовище	Екологічна ситуація	Оцінка екологічної

			ситуації
<i>Соціальне середовище</i>			
Здоров'я	Система охорони здоров'я	Здоров'я населення	Оцінка системи охорони здоров'я і власного здоров'я
Освіта	Система освіти	Освіта населення	Оцінка системи охорони здоров'я і власного здоров'я
Безпека	Криміногенне середовище	Криміногенна ситуація	Оцінка особистої безпеки
Культура, мистецтво, відпочинок	Сфера культури, мистецтва, туризму	Активність населення у сфері культури, мистецтва, туризму	Ставлення до культури, мистецтва, туризму
Житло	Ринок житла	Житлові умови	Оцінка благоустрою і умов проживання
Транспорт	Транспортна інфраструктура	Безпека на транспорті	Оцінка роботи транспорту
<i>Економічне середовище</i>			
Економіка	Стан економіки	Добробут	Оцінка матеріального становища
Зайнятість	Ринок праці	Зайнятість та умови праці	Оцінка ситуації з зайнятості
<i>Суспільно-політичне середовище</i>			
Громадянська активність	Розвиток громадянського суспільства	Суспільно-політична ситуація	Оцінка суспільно-політичної ситуації
Суспільне середовище	Стан суспільного середовища	Соціальне уособлення	Соціальне самопочуття

Кожен структурний елемент складається з низки показників: стан навколишнього середовища, умови праці, її інтенсивність, тривалість робочого дня, величина заробітку, забезпечення продуктами харчування, одягом, житлом, санітарний стан території, рівень розвитку охорони здоров'я тощо. [1, С. 50-58].

З метою забезпечення реальної оцінки, таку багатовимірну величину як якість життя, слід аналізувати на основі національної матриці індикаторів. Кожен індикатор повинен розглядатися з двох боків: за джерелом отримання (об'єктивний – суб'єктивний), та як характеристика певного середовища життєдіяльності. [8, С. 10-30].

У національній системі індикаторів (системі показників) якості життя виокремлюють три блоки показників. Показники першого блоку кількісно описують зовнішнє середовище, характеризують досягнутий стан, в якому відбувається життя людини і здійснюється оцінка якості життя.

Показники другого блоку забезпечують характеристику поточного стану якості життя. Також, слід враховувати, що поточний стан формується як результат спільного впливу держави і населення.

Третій блок показників відбиває суб'єктивну оцінку стану якості життя самим населенням. Суб'єктивна оцінка характеризує якість життя в окремих сферах з точки зору індивідуума, зокрема як саме він сприймає доступність різних ресурсів, а також можливість їх використання. [14, С. 90-94].

Високого рівня якості життя можна досягти лише при утриманні балансу компонентів усіх трьох вказаних блоків (стан, поточна ситуація і самооцінка). В такому випадку доступність чинників якості життя може трансформуватися у високу статусність і високу самооцінку досягнутого статусу. Дисбаланси у трьох компонентах вказують на проблеми з досягненням високої якості життя. Поєднання об'єктивних і суб'єктивних оцінок може дати чотири можливі варіанти розвитку подій – благополуччя, адаптацію, дисонанс і відторгнення (*табл. 1.4.*). [5, 34 С. 157-171; 583].

Таблиця 1.4. Матриця стану якості життя населення

[складено автором за 14, 18, С. 90-94; 231 с.]

Суб'єктивна	Об'єктивна ситуація	
Оцінка	<i>Добре</i>	<i>Погано</i>
<i>Добре</i>	Благополуччя	Адаптація Пристосування до існуючих умов («щасливі бідні люди»)
<i>Погано</i>	Дисонанс Невідповідність очікуваної і отриманої якості життя	Відторгнення

Благополуччя – результат збігу позитивної об'єктивної оцінки та суб'єктивної картини. У разі негативних оцінок створюється ситуація

відторгнення. Не менш розповсюдженим випадком є адаптація, коли об'єктивно погані умови сприймаються суб'єктивно, як добрі, тобто індивідуум проходить процес адаптації до умов. У протилежній ситуації – об'єктивно хороша ситуація суб'єктивно сприймається як погана, – виникає дисонанс, тобто невідповідність очікуваної і отриманої (реальної) якості життя. [31, 20, С. 430-439; С. 44-45].

1.3. Методика дослідження суспільно-географічного дослідження якості життя населення

Оскільки категорія «якість життя» є об'єктивно-суб'єктивною, то всі концептуальні підходи до її оцінки поділяються на: об'єктивні (кількісна оцінка окремих складових на основі статистичних показників), та суб'єктивні (на основі оцінки складових респондентами). [19, С. 54-63].

Методика дослідження передбачає виділення трьох етапів, перший з яких – теоретичний. Цей етап дослідження пов'язаний із визначенням предмету та об'єкту дослідження та обґрунтуванням змісту і суті основних категорій, що розглядаються. Такою категорією у даному дослідженні є «якість життя» і «умови життя населення». Також, детально аналізуються літературні джерела, описується реальний стан дослідження проблематики. [16, С. 249-257].

Другим кроком першого етапу є підбір методів дослідження. Якість життя – є інтегральною, багатокомпонентною характеристикою, дослідження якої потребує застосування достатньо широкого спектру методів, які змогли б повною мірою розкрити сутність дослідження. Ключові методи, які слід використовувати в роботі, наведені на рис. 1.1.

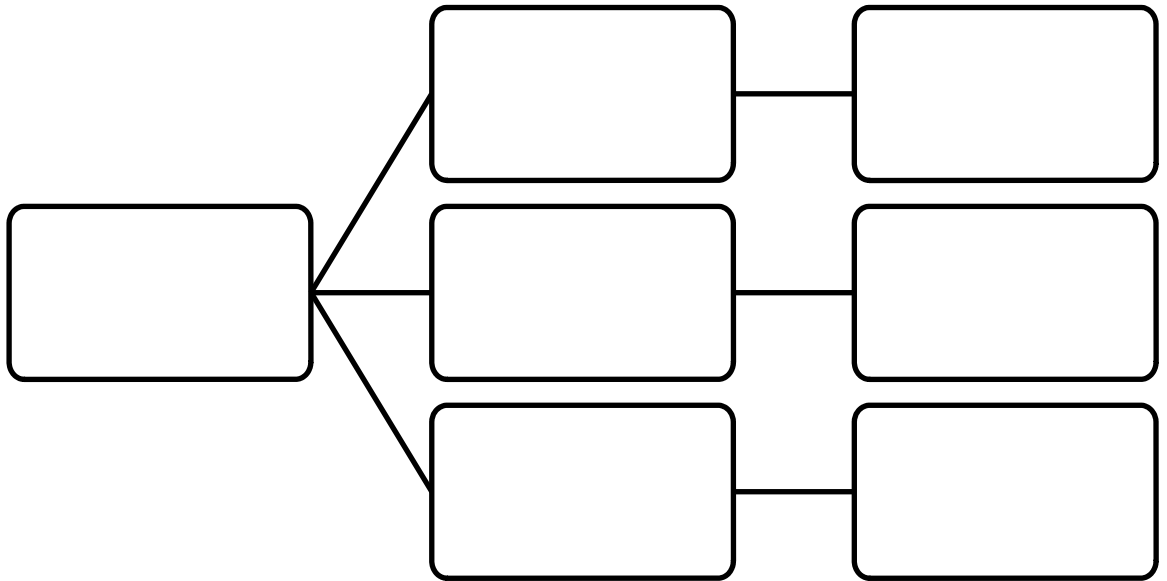


Рис. 1.1. Методи дослідження

[складено автором за 30, 174-180 с.]

Другий етап включає в себе збір статистичної інформації, та проведення об'єктивної оцінки чинників трансформації якості життя населення. На цьому етапі слід аналізувати найвпливовіші складові життя населення, серед них: природно-екологічна ситуація, соціально-демографічна складова, економічна складова, та безпекова складова.

З огляду регіональної проблематики, яка містить велику кількість факторів, взаємозв'язків та трансформацій, усталений поділ рівня якості життя населення на високий, середній та низький, сьогодні є недостатнім. Методологія оцінки якості життя населення має враховувати економіко-, еколого-, соціально-географічні фактори, їх структуру та функціональні особливості. [7, С. 176-185].

Також, слід зважати на історичний характер категорії «якість життя населення», так як політичні, економічні, в цілому умови життя, стан населення постійно змінюється. [17, С. 39-47].

Головні вимоги про відборі статистичних показників:

- інформативність - надання аналітичної інформації за сферами соціально-економіко-екологічної взаємодії та життя населення у регіонах;

- однозначна інтерпретація - мають бути ясно визначеними і достатніми за змістом для відображення явища, процесу чи компонента, легко інтерпретуватися;

- доступність - мають ґрунтуватися на даних офіційної статистики, які легко отримати;

- економічність - уникання дублювання показників чи показників, які жорстко корелюють один з одним;

- репрезентативність - повинні відображати територіальні відмінності у стані тих чи інших складових процесів і компонентів;

- повнота і збалансованість: охоплення різних сфер людської життєдіяльності, цілісно характеризуючи багатоконпонентність поняття «якість життя» населення. [25, 22 с.].

Для дослідження нами обрано 17 показників, які розділені на 4 категорії:

- 1. соціальні;
- 2. економічні;
- 3. природно-екологічні;
- 4. інфраструктурні.

Перша категорія складається з 4 розрахункових показників, за якими розраховується нормований індекс соціальної складової якості життя: міграційний приріст/скорочення (1), кількість народжених (2), кількість померлих (3), надання соціальної допомоги малозабезпеченим сім'ям (4).

Друга категорія сформована з 5 показників, за якими розраховується нормований індекс розвитку економічної складової: середньомісячна заробітна плата працівників (5), кількість юридичних осіб (6), середньооблікова кількість штатних працівників (7), посівні площі сільськогосподарських культур (8), роздрібний товарооборот підприємств роздрібною торгівлі (9).

Третя категорія складається з 4 показників, на основі яких розраховується нормований індекс природно-екологічної ситуації: викиди

забруднюючих речовин в атмосферне повітря стаціонарними джерелами забруднення (10), витрати на охорону навколишнього природного середовища (11), площі відтворення лісів шляхом садіння і висівання лісу (12), утворення відходів (13).

Четверта категорія представляє собою 4 показники для оцінки інтегрального показника інфраструктури: житловий фонд (14), забезпеченість житлом на одну особу (15), обладнання житлового фонду - каналізація, опалення, газ, вода (16), заклади середньої освіти (17).

Третім етапом є здійснення інтегральної оцінки якості життя населення. Фактично здійснення інтегральної оцінки якості життя населення передбачає розрахунок інтегрального показника розвитку, який враховує значення показників-стимуляторів та показників-дестимуляторів.

Інтегральний показник якості життя населення обраховується за формулою:

$$S_j = \sum_{i=1}^n \left(\frac{X_{max} - X_{ij}}{X_{max} - X_{min}} \right) + \sum_{i=1}^n \left(\frac{X_{ij} - X_{min}}{X_{max} - X_{min}} \right),$$

Де, S_j – інтегральний показник розвитку j -ої території, X_{min} та X_{max} – мінімальне та максимальне значення вихідних показників.

Серед досліджуваних показників, дестимуляторами є: міграційний приріст/скорочення, кількість померлих, утворення відходів та викиди забруднюючих речовин в атмосферне повітря стаціонарними джерелами забруднення.

Також, досліджувані показники за категоріями слід проаналізувати в територіальному вимірі районів області, та запропонувати перспективні рішення з підвищення якості життя населення для кожного району виходячи з його географічних особливостей та соціально-економічного розвитку.

З метою врахування суб'єктивної думки населення, слід провести онлайн-анкетування респондентів.

Розділ 2. ОЦІНКА ЧИННИКІВ ТРАНСФОРМАЦІЇ ЯКОСТІ ЖИТТЯ НАСЕЛЕННЯ СУМСЬКОЇ ОБЛАСТІ

2.1. Природно-екологічний

Протягом 2021 року в атмосферне повітря Сумської області викинуто 18275,2 тис. т. шкідливих речовин від стаціонарних джерел забруднення, що складає 87,3 % до рівня попереднього року.

Серед населених пунктів Сумської області, як і раніше, найбільшого антропогенного навантаження зазнала атмосфера м. Суми – 7536,3 т, або 89,9% до рівня минулого року. Збільшено обсяги викидів по м. Конотоп – 417,1 т (176%), м. Лебедин – 46,6 т (143,7%), м. Шостка – 386 т (115,4%). [51].

На рисунку А.2. подано картосхему загального обсягу відходів, накопичених протягом експлуатації у місцях видалення відходів по районах Сумської області у 2022 році.

Динаміку викидів забруднюючих речовин в повітря Сумської області наведено на рис. 2.1.

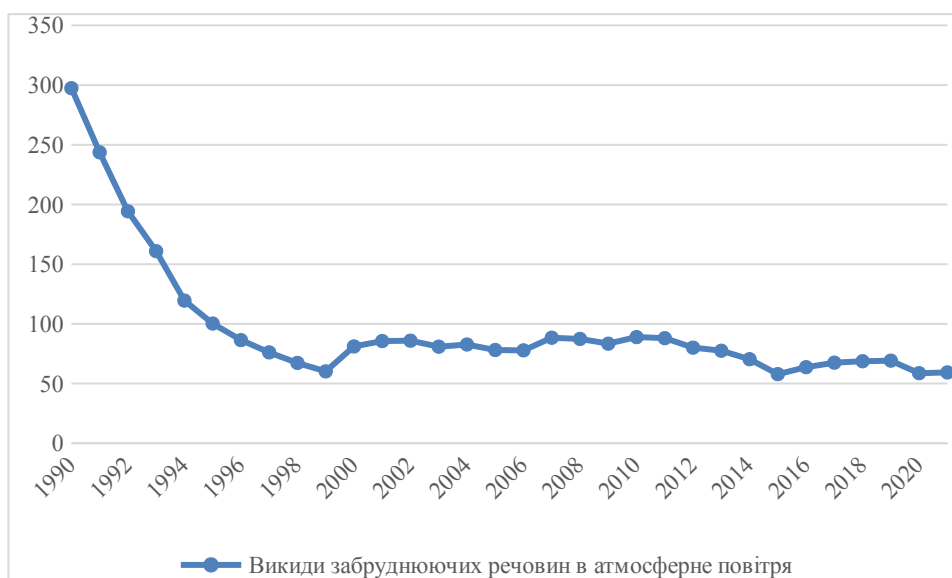


Рис. 2.1 Динаміка викидів забруднюючих речовин в атмосферне повітря Сумської області з 1990 по 2021 роки
[складено автором за 51]

Історично Сумська область є регіоном, який спеціалізується на особливо забруднюючих промислових галузях – хімічна промисловість, металургія, машинобудування, промисловість будівельних матеріалів. В таблиці А.1. наведено показники викидів в атмосферне повітря від стаціонарних джерел забруднення за видами економічної діяльності. Сьогодні екологічна ситуація в області загострюється наслідками повномасштабного вторгнення, яке відбулось у 2022 році. Динаміку утворення та утилізації відходів на території Сумської області наведено на рис. 2.2.

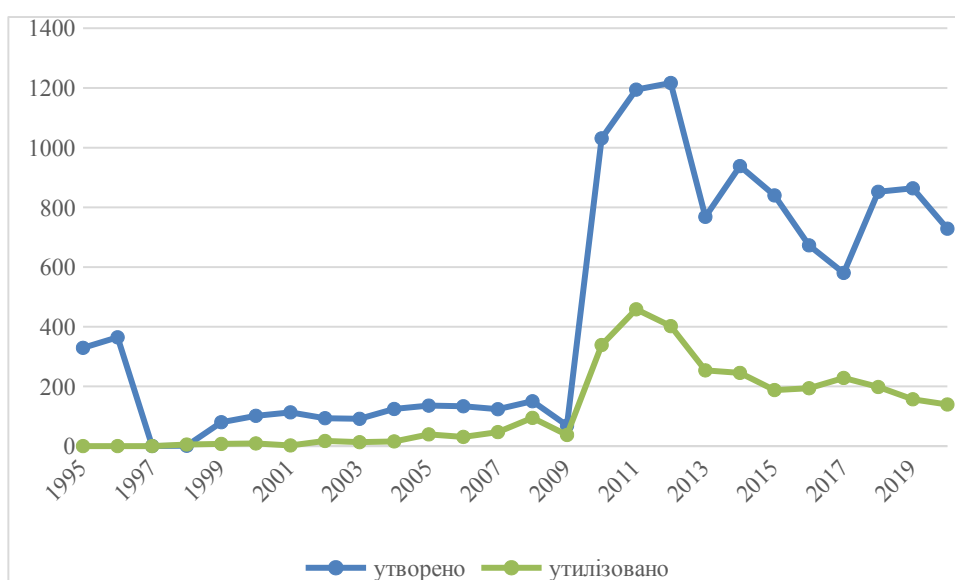


Рис. 2.2. Динаміка утворення та утилізації відходів у Сумській області з 1995 по 2020 роки
[складено автором за 51]

За словами експертів, серед найбільш руйнівних для навколишнього середовища, за розміром завданих збитків, є забруднення поверхневих вод, що виникає внаслідок руйнування мостів на автомобільних дорогах різного рівня (місцевого та загальнодержавного значення). Це призводить до потрапляння великого обсягу залізобетонних конструкцій, асфальтового покриття та інших чужорідних предметів безпосередньо у водойму. Серед річок, які постраждали найбільше: Ворскла, Сейм, Братениця, Клевень та Псел.

За розміром завданих збитків, забруднення повітря є наступним. Один із найвідоміших інцидентів стався у березні 2022 року, коли територія ТОВ «Виробничо-промисловий комплекс «Полісан» була піддана артилерійському обстрілу. Це спричинило загоряння складів, де зберігалися лакофарбові матеріали, що в результаті призвело до викиду токсичних продуктів горіння у повітря. Величезну хмару диму можна було побачити навіть за межами промислової зони міста Суми. Через три дні після цього, аміакосховище ПАТ «Сумхімпром» було атаковане, внаслідок чого було пошкоджено трубопровід підприємства та стався витік аміаку. [45].

Також, у перший місяць торішньої весни, російські війська дві ночі поспіль, здійснювали авіаудари по території та об'єктах одного з нафтогазовидобувних комплексів Сумщини. В результаті – загорілися великі ємності з нафтою та нафтоводяною сумішшю, призводячи до тривалого та важкого забруднення атмосферного повітря продуктами горіння.

Військові дії також завдали неабиякої шкоди заповідникам на території Сумської області. Так, внаслідок обстрілу у серпні 2022 року лісового масиву Гетьманського національного природного парку, який розташований на території Охтирського району і має площу понад 23 тис. гектарів, вигоріла ділянка площею 7,5 гектарів. [43].

Також, постраждав від пожеж «Деснянсько-Старогутський» національний природний парк, що розташований на півночі області: російські війська заподіяли шкоду унікальній екосистемі, яка формувалася в долині однієї з найменш заселених людиною річок України – Десни. [44].



Рис. 2.3. Наслідки обстрілів національного природного парку «Деснянсько-Старогутський»
(Джерело: <https://suspilne.media/sumy/>)

Найголовнішим є те, що Сумська область є одним з регіонів, які мають високий рівень забруднення вибухонебезпечними об'єктами, внаслідок воєнних дій. Вже в серпні минулого року відсоток забруднення земель у цьому регіоні становив 47%. На жаль, ситуація залишається незмінною і досі. [47].

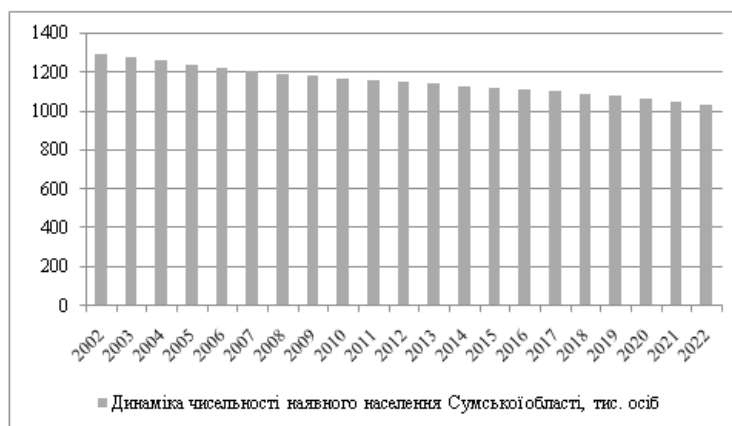
До того ж, воєнні дії завдають неабияких збитків земельним ресурсам, завдяки чому вони зазнають пошкоджень, забруднюються, втрачається родючість ґрунту та його інші корисні властивості. [50].

Комплексні заходи з очищення довкілля, збір, безпечна утилізація та знешкодження військових та інших відходів – все це, саме ті необхідні заходи, яких потребує не тільки Сумська область, а і всі інші регіони України, які страждають від війни. Для цього ми маємо реорганізувати екологічну інфраструктуру для забезпечення безпечної питної води, адекватних санітарних умов і належної обробки відходів, та безпекової ситуації в цілому.

2.2. Соціально-демографічний

Станом на січень 2022 року на Сумщині проживало 1 035,8 тис. людей. Сумська область втрачає населення як за рахунок від'ємного природного

приросту, так
міграційного
населення (в
наведено
дані по



і за рахунок
скорочення
табл. Б.1.)
статистичні

народжуваності, смертності та природному прирості по кожному з районів області). Цьому сприяє велика кількість факторів (економічні, безпекові тощо). (рис. 2.4.). [51].

Рис. 2.4. Динаміка чисельності наявного населення Сумської області, тис. осіб
[складено автором за 51]

Через повномасштабну війну багато мешканців Сумської області вимушено покинули свої домівки. Тільки з 8 до 18 березня у

складі евакуаційних колон з Сумщини виїхали близько 100 тисяч людей. Станом на сьогодні, багато мешканців уже повернулися, але актуальна офіційна статистика про кількість населення області наразі не доступна через безпекові питання. В табл. Б.2. подано основні статистичні дані по міграційній ситуації в кожному районі області.

Середня густина населення 44,8 осіб/км². До найбільш розвинутих міст із значною чисельністю населення відносяться Суми, Конотоп і Шостка. Найбільша кількість населення проживає в Сумському районі – 449,4 тис. осіб, найменша в Роменському – 113,7 тис. осіб (в Конотопському – 204,2, в Шосткинському – 188,5, та Роменському – 113,7). [51].

Середній вік населення області на початок 2022 року становить 43,5 років, в тому числі чоловіків – 40,6 років, жінок – 46 років.

Демографічне навантаження особами у віці 0-14 років складає 193 особи у розрахунку на 1000 осіб, а навантаження особами у віці 15-64 роки – 27 особи, що говорить про те, що в віковій структурі переважають дорослі люди та люди похилого віку.

Середня очікувана тривалість життя населення Сумської області становить 72,3 роки, жінок – 76,8 років, чоловіків – 67,4 роки. [51].

На рис. Б.2. подано картосхему основних демографічних показників Сумської області за 2022 рік, серед яких: кількість померлих, кількість народжених та міграційне скорочення населення в кожному районі області.

Станом на лютий 2023 року в регіоні зареєстровано майже 80 тис. внутрішньо переміщених осіб. Однак лише 22 тис. із них перемістилися на Сумщину з початком дії режиму воєнного стану. В області реалізуються загальнодержавні програми допомоги ВПО (наприклад, «Прихисток»), а також надають допомогу міжнародні організації. В окремих населених пунктах створено Центри підтримки ВПО.

При цьому підрахунок кількості ВПО є досить умовним, адже можуть спостерігатися хвилеподібні коливання кількості переселенців. Історично, через географічну близькість багато вихідців із півдня області (Велика Писарівка, Охтирка тощо) переїжджали на Харківщину й безпосередньо до

Харкова. Відповідно, підвищення інтенсивності бойових дій у Харківській області зумовило збільшення кількості ВПО на Сумщині за рахунок повернення людей на малу батьківщину. [45].

Сьогодні освітня галузь Сумщини щоденно стикається з воєнними викликами, які необхідно швидко та якісно вирішувати. Спочатку рішення про форму навчання кожен навчальний заклад приймав самостійно – якісь заклади навчались онлайн, якісь офлайн. Але, сьогодні місцева влада зазначає, що працюватимуть лише ті заклади освітньої сфери, де є якісні та безпечні укриття як для учнів/студентів, так і для вчителів/викладачів.

Функціонування закладів дошкільної освіти залишається найбільш незадовільним, так як досі такі заклади не забезпечені надійними та безпечними укриттями. Дітки, або приходять в дитсадок на півдня, або ж садочки зачиняються.

В обласному центрі діє програма «Молода генерація Сумщини», яка станом на сьогодні створила вже 6 центрів, де школярі зможуть повноцінно та безпечно займатись.

Заклади освіти з 5-кілометрової зони на кордоні з Росією планують перемістити. Місцева влада пропонує два алгоритми: або діти переходять до закладу за новим місцем розташування, або заклад буде переміщений як юридична особа на безпечну територію. Для таких закладів будуть виділені приміщення з укриттями. Діти займатимуться або офлайн, або, якщо не перемістилися з якихсь причин, дистанційно. Таких закладів освіти 37 та інклюзивно-ресурсний центр. [48].

Заклади професійно-технічної та вищої освіти краще забезпечені укриттями, тому більше навчаються в очному форматі. Коли ж ситуація в області загострюється, заклади вводять навчання з використанням дистанційних технологій.

На рис. 2.5. наведено динаміку кількості закладів освітньої сфери Сумської області.

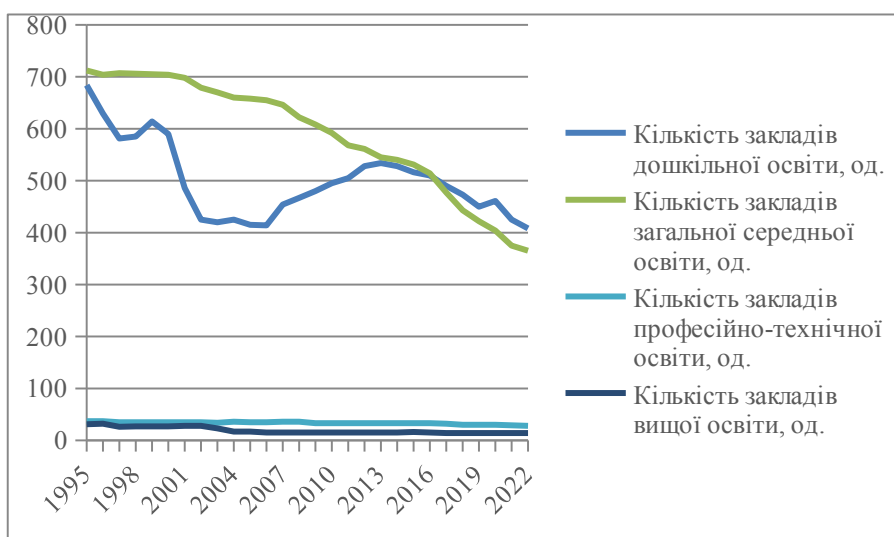


Рис. 2.5. Динаміка кількості освітніх закладів Сумської області
[складено автором за 46]

Сьогодні, медична сфера на Сумщині є надзвичайно пріоритетною галуззю, ключовим напрямком роботи в тилу.

В травні 2023 року було остаточно сформовано Концепцію спроможної мережі Сумської області. Цей етап медичної реформи передбачав, що більш прості випадки лікуватимуть на місцях, а більш серйозну, спеціалізовану медичну допомогу надаватимуть на вищому рівні. Ті заклади, які не увійдуть до спроможної мережі, не будуть ліквідовані, а продовжуватимуть функціонувати та матимуть право й надалі укладати контракти з Національною службою здоров'я. [10, С. 203-213].

Таким чином на території Сумської області буде утворено 7 надкластерних закладів охорони здоров'я, 6 кластерних закладів охорони здоров'я, 10 загальних лікарень (див *табл. 2.1.*). [52].

Таблиця 2.1. Новоутворена мережа закладів охорони здоров'я в Сумській області

[складено автором за 52]

Надкластерні заклади	Кластерні заклади	Загальні лікарні
«Сумська обласна клінічна лікарня» з приєднанням «Сумського обласного діагностичного центру», «Обласна дитяча клінічна лікарня», «Обласний	<ul style="list-style-type: none"> у Сумському районі «Центральна міська клінічна лікарня» з приєднанням «Дитячої клінічної лікарні Святої Зінаїди» та «Клінічної 	«Білопільська міська лікарня», «Краснопільська лікарня», «Лебединська лікарня імені лікаря К. Зільберника» у Сумському районі. «Тростянецька

<p>клінічний перинатальний центр», «Медичний клінічний центр інфекційних хвороб та дерматології імені Зіновія Красовицького» з приєднанням «Регіонального клінічного фтизіопульмонологічного медичного центру» та «Обласного діагностичного центру у місті Шостка», «Обласна клінічна спеціалізована лікарня з приєднанням «Обласної спеціалізованої лікарні у місті Глухів», «Сумський обласний клінічний кардіологічний диспансер», «Сумський обласний клінічний онкологічний центр».</p>	<p>лікарні №4» та «Клінічна лікарня Святого Пантелеймона» з приєднанням «Клінічної лікарні №5»;</p> <ul style="list-style-type: none"> • в Охтирському районі «Охтирська Центральна районна лікарня»; • у Роменському районі «Роменська центральна районна лікарня»; • у Конотопському районі «Конотопська центральна районна лікарня імені академіка Михайла Давидова»; • у Шосткинському районі «Шосткинська центральна районна лікарня» з приєднанням «Шосткинської дитячої лікарні». 	<p>міська лікарня» в Охтирському районі. Недригайлівська міська лікарня» у Роменському районі. Кролевецька лікарня», «Путивльська міська лікарня», «Буринська лікарня» у Конотопському районі. «Глухівська міська лікарня», «Ямпільська лікарня» у Шосткинському районі.</p>
---	--	--

Також у кожному районі залишаються Центри медико-санітарної допомоги з філіями в окремих населених пунктах. Такими Центрами визначено «Великописарівську лікарню», «Липоводолинську лікарню», «Конотопську міську лікарню» «Середино-Будську міську лікарню».

У сфері культури в 2019 році свої послуги надавали 1209 закладів, у тому числі 610 клубних установ, 542 бібліотеки, 36 мистецьких шкіл, 14 музеїв, 2 державні історико-культурні заповідники, 2 театри, філармонія, обласний науково-методичний центр культури і мистецтв, вище училище мистецтв і культури ім. Д. С. Бортнянського, які щороку обслуговують до 4 млн осіб. (див *табл. 2.2.*). [51].

Таблиця 2.2. Мережа закладів культури Сумської області
[складено автором за 51]

Види закладів	2012 рік	2013 рік	2014 рік	2015 рік	2016 рік	2017 рік	2018 рік	2019 рік	2020 рік
Клуби	614	616	616	617	616	614	612	610	609
Бібліотеки	566	566	566	551	551	547	545	542	540
Мистецькі школи	35	35	35	35	35	35	36	36	36

Музейні заклади	16	16	16	16	16	16	16	16	16
-----------------	----	----	----	----	----	----	----	----	----

Сумська область має значний туристичний потенціал та перспективи розвитку завдяки унікальним історико-культурним та природним об'єктам. Туристична інфраструктура області представлена 42 готелями та іншими засобами розміщування. Також, на території області є достатня кількість закладів харчування, яка абсолютно задовольняє потреби як місцевого населення, так і туристів, які приїжджають сюди.

В цілому, враховуючи ситуацію в Україні, сьогодні складно говорити про туризм, поїздки, туристичні потоки тощо. Проте, сьогодні наслідками війни культурно-розважальна інфраструктура зазнає руйнувань, а за рахунок особливо небезпечної ситуації в Сумській області, туристична галузь поки встановлена на паузу.

На початку війни ринок нерухомості завмер, ніхто не купував, не продавав, не орендував житло. І тільки наприкінці весни 2022 року він почав оживати. Унаслідок постійних тривог, обстрілів та щоденної потенційної небезпеки, значна кількість людей виїхала – в регіони Західної України, закордон, або до столиці. Це спричинило значне зниження попиту на ринку житлової нерухомості. Проте, кількість біженців, які прибувають з Харкова, Маріуполя та Запоріжжя та інших міст, дещо компенсує цю ситуацію.

За даними за 2023 рік, у Сумській області, що входить до трійки областей (разом із Черкаською та Кіровоградською), спостерігається зменшення кількості пропозицій житлової нерухомості на 3%. А от кількість пропозицій на вторинному ринку житла збільшилась на 28%.

У 2023 році вартість одного квадратного метра зросла на 22%. Сьогодні вартість одного квадратного метра в новобудові – 24 850 грн.

Також, за 2023 Сумська область очолила рейтинг областей, де впала кількість оголошень про оренду житла – на 97%. Середня вартість за оренду однокімнатної квартири становить 4 083 грн (Сумська та Херсонська області сьогодні мають найнижчу вартість на оренду житла). [39]. На рис. В.2. наведено картосхему житлового фонду Сумської області станом на 2022 рік.

Регіон має достатньо розвинену транспортну систему, представлену залізничним, автомобільним, авіаційним та міським електричним транспортом. Проте пасажирсько-транспортне сполучення з іншими регіонами України залишається незадовільним.

Мережа доріг загального користування складає 7,2 тис. кілометрів, у тому числі:

- дороги державного значення – 2,1 тис. кілометрів (29,2% від загальної протяжності автодоріг);
- дороги місцевого значення – 5,1 тис. кілометрів (70,8%). [45].

Протяжність доріг з твердим покриттям складає 6,7 тис. кілометрів.

Щільність доріг загального користування з твердим покриттям державного та місцевого значення складає 281,9 кілометра на 1 тис. кв. кілометрів.

Важливі автомагістралі: Н-07 Київ – Суми – Юнаківка; Н-12 Суми – Полтава; Р-44 Суми – Путивль – Глухів; Р-45 Суми – Краснопілля – Богодухів; Р-61 Батурин – Конотоп – Суми.

По території області пролягають автошляхи: міжконтинентальні та загальноєвропейські автомагістралі Е38, Е101, Е381, Е391; міжнародні та національні автомагістралі М-02, Н-07, Н-12.

В області знаходяться залізничні шляхи, що належать державній компанії «Укрзалізниця» в особах філій: у південній частині області (північ Слобідщини) – Південна залізниця, у північній і центральній частинах – Південно-Західна залізниця. Експлуатаційна довжина залізничних колій в межах області – 865 км (54 залізничні станції).

Найбільшими залізничними вузлами є Суми, Конотоп, Ворожба, Бахмач та Хутір Михайлівський.

В Стратегії відновлення та розвитку економіки області на 2022–2024 роки вказано що, станом на червень 2022 року в області знищено чи пошкоджено 133 заклади освіти, 40 закладів охорони здоров'я, 4 заклади соціального захисту, 33 заклади культури та спорту, 101 об'єкт життєзабезпечення, 58 адміністративних будівель, 2 центри надання послуг, 3 вокзали, 49 промислових підприємств, 15 мостів, близько 1500 кілометрів

доріг, 207 житлових багатоповерхових будинків, 1391 приватна садиба; 137 інших (невійськових) об'єктів, 1 військовий об'єкт та 1 парк (сквер). [39].

Питання безпеки цивільного населення та цивільної інфраструктури сьогодні на Сумщині стоїть особливо гостро, через щоденні обстріли, інтенсивність яких зростає.

У співпраці з військовими проводяться заходи щодо посилення захисту цивільної інфраструктури не тільки на прикордонні, а в цілому по області.

Від обстрілів страждає також інша інфраструктура. Фіксуються пошкодження ЛЕП та газогонів. На щастя, це відбувалось на локальних ділянках. За першої можливості, зважаючи на безпекову ситуацію, ремонтні бригади лагодять ці пошкодження. Зазвичай, це відбувається протягом годин або доби. Але є такі населенні пункти, до яких немає можливості дістатися протягом кілька днів, а то і тижнів. Іноді до населених пунктів важко дістатися, адже ґрунтові дороги навесні стали непроїзними. Тоді військові надають відповідну по прохідності та захищеності техніку. Завдяки чому, в такі населені пункти доставляються необхідні товари, ліки, хліб тощо.

2.3. Економічний

Сумська область – високоіндустріалізований регіон, який історично спеціалізується на таких галузях промисловості, як: машинобудування, добувна промисловість, хімічна промисловість, промисловість будівельних матеріалів (понад 60% реалізованої промислової продукції області).

Можемо виділити основні підприємства, які формують економіку області: ТОВ «Завод Кобзаренка» (сільськогосподарське машинобудування); ПАТ «Сумхімпром» (найбільший виробник фосфатних добрив та пігментів в Україні); заводи «Зірка» та «Імпульс», розташовані у місті Шостка, неодноразово були під обстрілами Росії (наразі з безпекових причин інформації про їх роботу у відкритому доступі немає); також у Шостці розташований один з найбільших виробників сирів в Україні. В області

працюють кілька міжнародних компаній — наприклад, «Монделіс Україна» (Тростянець), група компаній «Гуала» (Суми) тощо. [45].

На півдні області (Охтирщина) відбувається видобуток нафти. «Охтирканафтогаз» входить до групи компаній «Укрнафта». Як зазначає менеджмент компанії, нафтовий бізнес на Сумщині перебуває у стані стагнації через відсутність інвестицій у виробництво та бойові дії.

Також постраждала одна з найбільш технологічно розвинених та відомих далеко за межами Сумської області фабрика кондитерського гіганта Mondelez у місті Тростянець. У другій половині березня 2022 року, під час тимчасової окупації Тростянця військами російської федерації, на шоколадній фабриці сталося кілька пожеж. [50].



Рис. 2.6. Фото Тростянецької фабрики після обстрілу в березні 2022 року (Джерело: <https://suspilne.media/sumy/>)

У березні 2022 року з ворожої артилерії території ТОВ «ВП «Полісан» в одній із промислових зон Сум. Внаслідок цього відбулося загоряння складів з лакофарбовими матеріалами, що призвело до забруднення атмосферного повітря токсичними продуктами горіння. Величезну хмару диму тоді можна було побачити далеко за межами обласного центру.

Крім цього, руйнувань зазнали також ПАТ «Сумхімпром», де внаслідок ворожого удару по аміакосховищу було пошкоджено трубопровід

підприємства, що спричинило витік аміаку, та АТ «СМНВО-Інжиніринг», що призвело, в тому числі, до виходу з ладу сучасного високоточного обладнання.

Постраждав від війни й агропромисловий комплекс Сумщини. На значній частині сільськогосподарських земель через те, що вони або перебувають під постійними обстрілами або заміновані стало неможливим проведення сільськогосподарської діяльності. [50].

На Сумщині діє Стратегія відновлення та розвитку економіки Сумської області на 2022–2024 роки. Вона передбачає три можливі сценарії тривалості збройного конфлікту (короткотривалого, середнього за тривалістю і довготривалого), а також формування стратегій розвитку за п'ятьма напрямками («Безпековий регіон», «Промисловий комплекс», «Аграрний сектор», «Людський потенціал» та «Економічні інновації»). Також в області продовжує діяти Програма підтримки малого та середнього бізнесу. [53].

Також функціонує Сумський обласний фонд підтримки підприємництва, який координує регіональні програми підтримки бізнесу із залученням коштів громад та міжнародних грантів.

За інформацією Департаменту економічного розвитку і торгівлі Сумської ОВА, станом на кінець грудня 2022 року 56% основних підприємств області повністю відновили роботу, 33% — частково, і лише 11% не відродили виробничий процес. На той час майже 90% підприємств області працювало із загальною завантаженістю від 30 до 70%.

На ринку праці Сумської області спостерігається тенденція, коли пропозиція залишається стабільно більшою за попит. За даними центру зайнятості, наразі в Сумській області на 1 робоче місце претендують 11 безробітних. Загалом зареєстровано 8654 безробітних серед яких більшість є представниками сфери торгівлі та послуг (25%) і найпростіших професій (19%). Натомість, відповідно до розміщених вакансій, найбільша потреба наразі є у кваліфікованих робітниках з обслуговування, експлуатації

устаткування та машин (25% вакансій), кваліфікованих робітниках з інструментом (20%) тощо. [45].

Високим залишається рівень «латентного» безробіття, коли працівники є лише частково зайнятими (наприклад, на півставки чи на неповний робочий тиждень). Така ситуація пов'язана зі спадом промислового виробництва, зменшенням попиту на товари і послуги та безпековими викликами. [11, С. 63-69].

У Сумській області зайняті 444.1 тисячі людей, що становить 55,8% населення віком від 15 до 70 років, яке проживає на території регіону. За даними порталу Work.ua, середня запропонована заробітна плата в області становить 12 425 гривень (для порівняння: середня заробітна плата в середньому по Україні — 15 405 гривень). [50].

Середньомісячна заробітна плата населення Сумської області впродовж останніх 20-ти років поступово збільшується, що було пов'язано з покращенням соціально-економічної ситуації як в країні в цілому, так, безпосередньо, і в Сумській області. (рис. 2.7.).

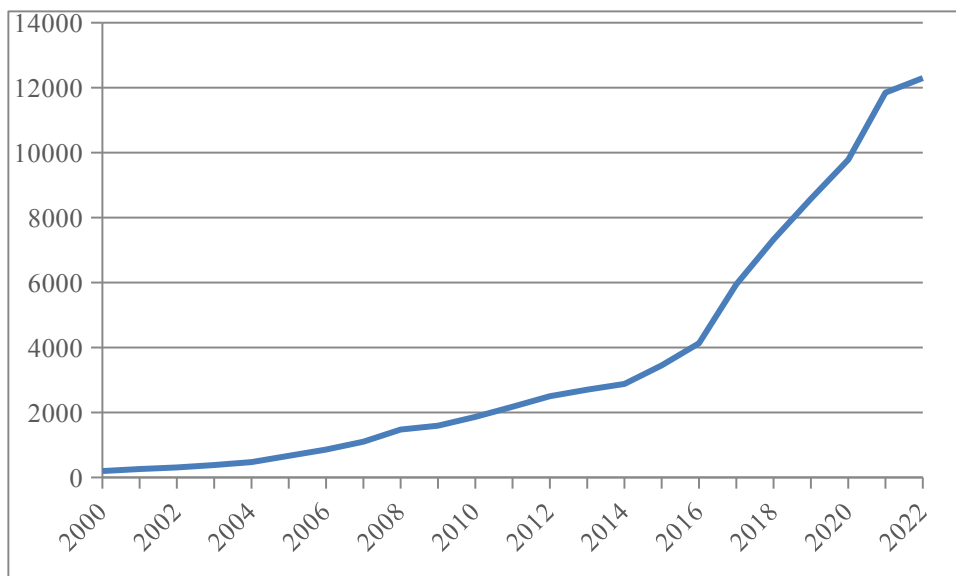


Рис. 2.7. Динаміка середньомісячної номінальної заробітної плати Сумської області, грн.
[складено автором за 51]

Також, до 2020 року досить стрімко зростала заборгованість із виплати заробітної плати. А от після 2020 року спостерігається поступовий спад цього показника. (рис. 2.6.).

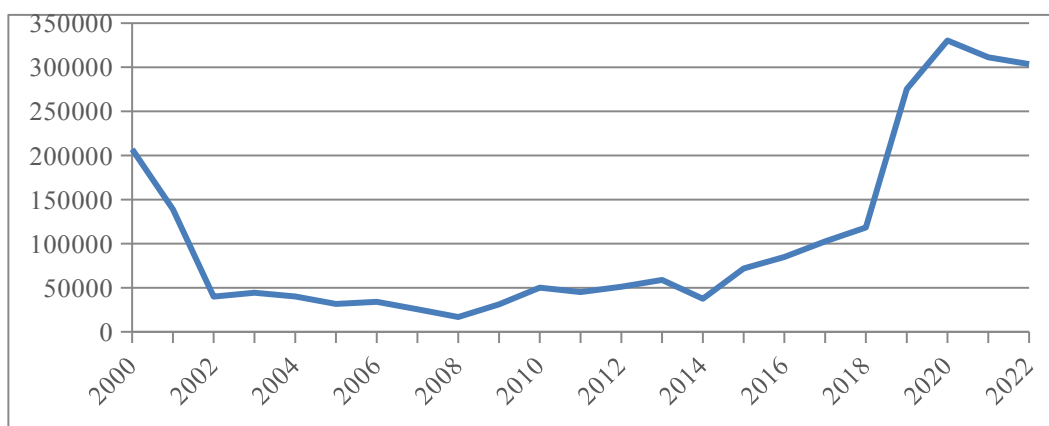


Рис. 2.8. Динаміка заборгованості із виплати заробітної плати Сумської області станом на 1 січня
[складено автором за 51]

2.4. Безпековий

Сумська область — регіон, який одним із перших відчув на собі повномасштабне вторгнення 2022 року. Велика кількість населених пунктів були окуповані, обласний центр перебував в оточенні, а прикордонні громади й досі потерпають від щоденних обстрілів із території Росії.

Вторгнення відбувалося з кількох напрямків — з півночі у бік Конотопа та з півдня області в бік Охтирки. Особливо запеклі бої точилися біля Охтирки і Тростянця. Останнє місто перебувало в окупації протягом місяця. Повністю область була деокупована 4 квітня 2022 року. [34].

Сьогодні, відповідно до наказу Міністерства реінтеграції окупованих територій «Про затвердження Переліку територій, на яких ведуться (велися) бойові дії або тимчасово окупованих Російською Федерацією», станом на березень 2023 року 14 громад вважаються територіями можливих бойових дій. Ще 3 громади (Середино-Будська, Шалигінська та Есманська) наразі входять до тих, де бойові дії активно тривають. За даними Стратегії відновлення та розвитку економіки Сумської області на 2022–2024 роки, 15

громад належать до прикордонних, що становить 29% від загальної кількості громад, 16% населення та 28,7% площі області. [38].

В області діє декілька благодійних фондів – «Сумський обласний благодійний фонд імені І.Г. Харитоненка», БФ «Сумщина єдина», БФ «Нестримні». Інформація про реалізовані цими фондами проєкти періодично з'являється у відкритих джерелах та соціальних мережах. Основні напрямки їх діяльності — допомога ЗСУ та ТРО, людям з інвалідністю та малозабезпечним родинам.

Також, на території Сумської області активно розвивається волонтерський рух – це і окремі волонтери, і організації, які докладають всіх можливих зусиль, щоб забезпечити наших військових та людей, які постраждали внаслідок війни всім необхідним. [39].

Так, в місті Шостка за ініціативи вчительського колективу шосткинського ліцею 2 березня 2022 року було створено Волонтерський центр «Шостка – Добро», який досі веде свою активну діяльність на базі Центру естетичного виховання. Окрім збору фінансової та матеріальної (їжа, одяг, гігієна тощо) допомоги, вони проводять різноманітні благодійні лотереї, розіграші, а всі вилучені з них кошти віддають військовим, або ж самостійно купують необхідне для них приладдя. Також, в межах волонтерського центру плетуть маскувальні сітки, різноманітні килимки для військових, розпалювачі тощо.

Центр активно допомагає внутрішньо переміщеним особам з прикордонних громад (Середино-Будської, Дружбівської, Великописарівської) та тим, хто приїжджає до Сумської області з найгарячіших точок України: допомагають в пошуках житла, збирають для них продукти харчування, гігієнічні засоби, одяг, іграшки для дітей тощо.

Нещодавно Волонтерський центр «Шостка – Добро» брав участь у міжнародному проєкті «Світе, єднайся заради перемоги України». В ході цієї акції-челенджу до центру долучились такі країни: Португалія, Литва,

Німеччина, Англія, США, Ізраїль та Польща. Це своєрідна лотерея, де кожен міг взяти участь придбавши один з лотерейних квитків.

«Шостка – Добро» надзвичайно відкритий, та з радістю приймає нових членів, серед яких і звичайні жителі міста, і діячі управлінського апарату, і всі, хто бажає ступити на шлях щоденної, і такої необхідної допомоги (рис.2.5).



Рис. 2.9. Діяльність Волонтерського центру «Шостка – Добро»
(Джерело: офіційна сторінка волонтерського центру в мережі Facebook)
Розділ 3. ЗАГАЛЬНА ОЦІНКА ТРАНСФОРМАЦІЇ ЯКОСТІ ЖИТТЯ
НАСЕЛЕННЯ СУМСЬКОЇ ОБЛАСТІ

3.1. Інтегральна оцінка якості життя населення

Складники якості життя населення різних районів Сумської області репрезентовані 17 статистичними показниками за 2022 рік, які були отримані від головного управління статистики у Сумській області та Управління економіки Шосткинської міської ради.

Отримані значення специфічних інтегральних індексів наведено в *табл. 3.1.*

Таблиця 3.1.

Специфічні інтегральні індекси складових якості життя населення Сумської області

	Соціальні	Економічні	Природно-	Інфраструктурні
--	-----------	------------	-----------	-----------------

										екологічні							
	1	2	3	4	5	6	7	8	9	10	11	12	13	14	15	16	17
Сумський	0.42	1.00	0.00	0.89	1.00	1.00	1.00	1.00	0.43	0.12	0.29	0.31	0.00	1.00	0.00	1.00	1.00
Охтирський	1.00	0.05	1.00	1.00	0.98	0.32	0.37	0.89	0.42	0.47	1.00	0.07	0.99	0.34	0.50	0.67	0.14
Роменський	0.95	0.00	1.00	0.00	0.16	0.28	0.22	0.67	0.31	0.00	0.00	0.00	0.99	0.34	0.50	0.50	0.00
Конотопський	0.00	0.14	0.75	0.05	0.32	0.40	0.33	0.44	1.00	0.91	0.63	0.34	0.99	0.58	1.00	0.67	0.64
Шосткинський	0.34	0.09	0.82	0.12	0.00	0.00	0.00	0.00	0.00	1.00	0.73	1.00	1.00	0.00	0.00	0.00	0.67

Найвищий індекс потенціалу розвитку соціальної сфери спостерігається в Охтирському районі (3,05), на другому місці - Сумський район (2,31), потім Роменський (1,95), Шосткинський (1,37). Найнижчий показник має Конотопський район (0,94).

Найвищий індекс економічного потенціалу має Сумський район (4,43), за ним йде Охтирський район (2,98), потім Конотопський (2,49), Роменський район (1,64). Значення в цій категорії для Шосткинського району становить – 0.

Найбільш несприятливою виявилась екологічна ситуація в Шосткинському районі (3,73), на другому місці знаходиться Конотопський район (2,87), наступний – Охтирський (2,53), далі Роменський (0,72). Порівняно з іншими районами, більш сприятливі умови навколишнього середовища спостерігаються в Сумському районі (0,72).

Серед категорії розвитку інфраструктурного потенціалу лідируючим районом є Сумський (3,00), друге місце посідає Конотопський район (2,89), за ним йде Охтирський (1,65), потім Шосткинський (0,67), найнижчий показник в цій категорії отримав Роменський район (0,34).

Наступним кроком дослідження було виведення сумарних інтегральних індексів якості життя населення різних районів Сумської області (див *табл. 3.2.*). Також, на рисунку Г.1. подано картосхему інтегральних індексів якості життя населення.

Таблиця 3.2.

Узагальнені інтегральні індекси складових якості життя населення Сумської області

Райони	Інтегральні індекси
Сумський	10.47
Охтирський	10.21
Роменський	5.91
Конотопський	9.20
Шосткинський	5.76

Аналізуючи отримані результати, видно, що найвищий показник отримав Сумський район, який сміливо можна вважати найбільш розвиненішим – потужна науково-дослідна база, промислові потужності, які реалізують свою продукцію не тільки в межах України, а й експортують її за кордон, вигідне транспортне положення, достатньо розвинена мережа закладів соціальної сфери тощо.

Друге місце посідає Охтирський район, який має багату природно-історичну спадщину, високий рівень розвитку сільського господарства (вирощування сільськогосподарських культур, таких як зернові, овочі та фрукти, є основною галуззю економіки району), проводиться видобуток нафти, порівняно кращі природно екологічні умови.

Наступним йде Конотопський район. Район має сформовану потужну агро-промислову базу, яка налічує близько 10 промислових підприємств, понад 30 сільськогосподарських підприємств, та понад 50 фермерських господарств. До того ж, маючи багатовікову історію, активно розвиває туристичну сферу, популяризує туристичні та екскурсійні маршрути.

Роменський район за результатами розрахунку інтегрального індексу посідає передостаннє місце. Район має дещо нижчий рівень соціально-економічного розвитку. На території Роменського району переважає сільська місцевість, а отже, сільське господарство є однією з основних галузей економіки району. Тут вирощуються зернові, овочі, фрукти та займаються тваринництвом.

Останнє місце посів Шосткинський район. Сьогодні район втрачає свої потужності через втрату промислових підприємств, або їх роботу не повну

потужність, обсяги промислового виробництва значно впали. До того ж, в районі гостро стоїть проблема раціонального поводження з промисловими та побутовими відходами, яка перетворюється на серйозну екологічну проблему.

Кожен район має свої сильні та слабкі сторони, свої переваги та недоліки. Розрахунок інтегральних індексів якості життя населення, та їх подальший аналіз, висвітлює територіальні відмінності в якості життя населення, допомагає визначити слабкі сторони території, та може бути корисним для розробки різноманітних аспектів соціальної політики.

На рисунку 3.1. зображено профіль якості життя населення різних районів Сумської області.

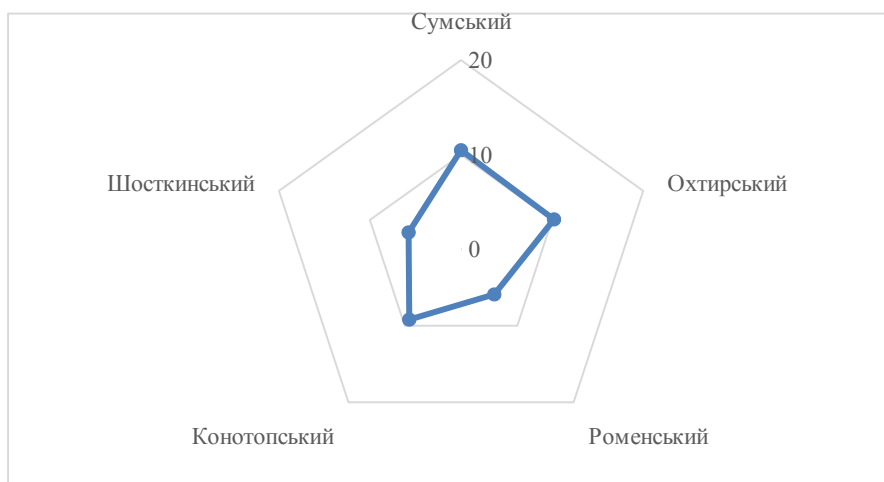


Рис. 3.1. Профіль якості життя населення Сумської області за 17 інтегральними індексами
[створено автором за 51]

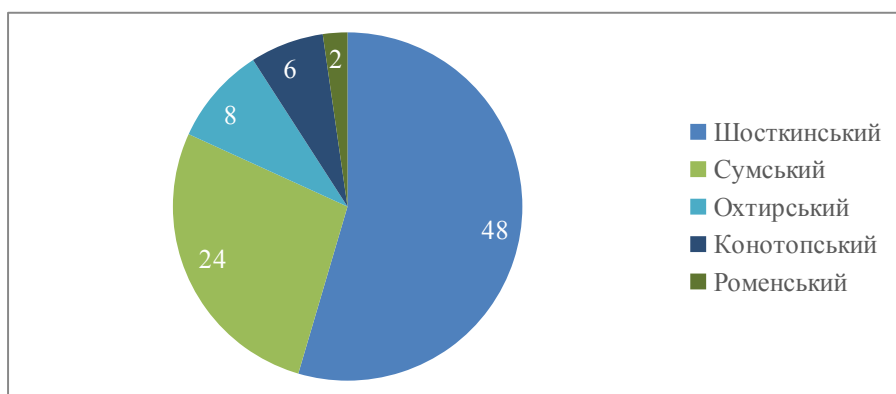
3.2. Територіальні відміни якості життя населення

Також, в рамках магістерської роботи, було проведено онлайн-опитування мешканців різних районів Сумської області. Анкету опитування було розміщено на офіційних сторінках міст Сумської області в мережі Фейсбук. (додаток).

Респондентам було запропоновано окрім оцінки загальної якості життя, провести оцінку за такими аспектами: економічний, природно-екологічний, соціальний, культурний та інфраструктурний.

Всього опитування пройшло 88 респондентів, серед яких: 75% (66 респонденток) - жінки, 22,7% (20 респондентів) - чоловіки, та 2 людини – 1,7%, вказали стать інше.

Найбільшою була частка респондентів, які проживають в Шосткинському районі (48 респондентів) – 55%, 27% респондентів (24)



проживає в Сумському районі, 9% (8 респондентів) – в Охтирському, 7% (6 респондентів) – в Конотопському, та 2% (2 респонденти) – у Роменському (див рис. 3).

Рис. 3.2. Структура походження/проживання респондентів

Якщо аналізувати вікову структуру респондентів, то найбільша частка належить до категорії віком від 41 до 60 років (36 людей) – 41%, на другому місці категорія – 28-40 років (26 людей) – 30%, потім респонденти, віком від 18 до 27 років (18 людей) – 20%, 6 респондентів, віком від 61 до 80 років – 7%, та 2 респонденти, віком до 18 років - 2% (рис. 3.).

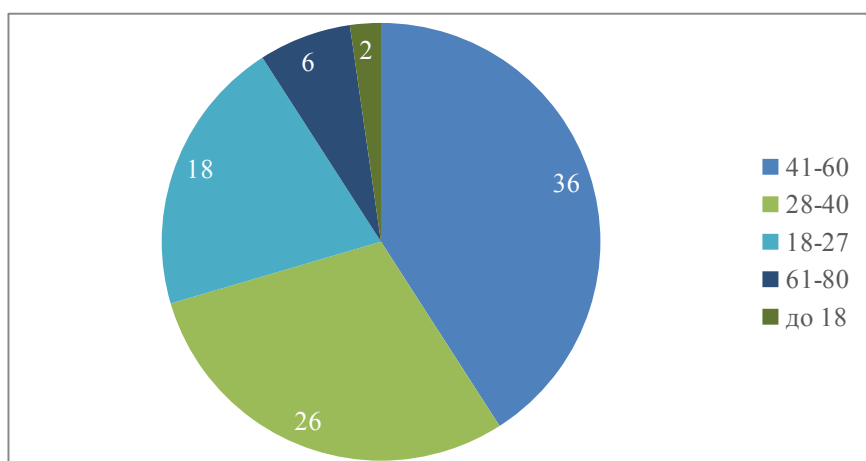


Рис. 3.3. Вікова структура респондентів

Серед опитаних респондентів, 44 мають вищу освіту (50% респондентів), 22 закінчили професійно-технічні заклади освіти (25%), ще 20 мають повну середню освіту (23%), та 2 вказали категорію інше (2%).

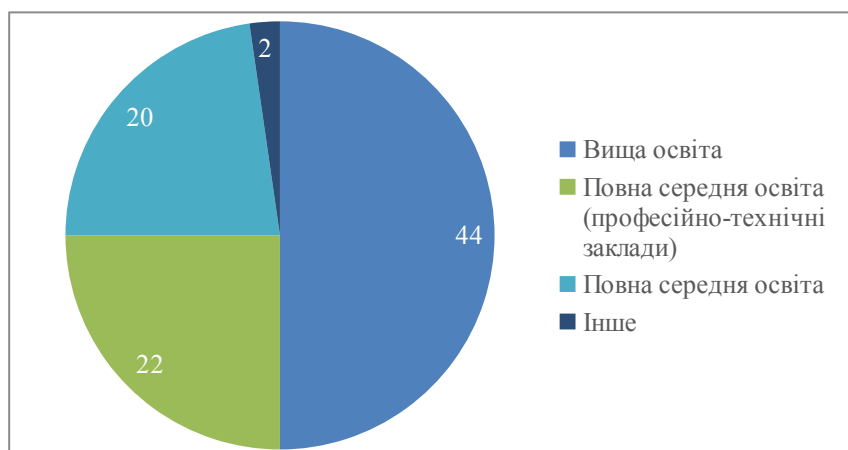


Рис. 3.4. Освіта респондентів

На питання: «Чи маєте Ви на даний час стабільну роботу?», ми отримали такі відповіді від респондентів: 41% - має стабільну роботу, 25% - безробітні, 14% респондентів вказали, що мають тимчасовий заробіток, або категорію інше, та 7% - зайняті, проте мають не повний робочий день (див

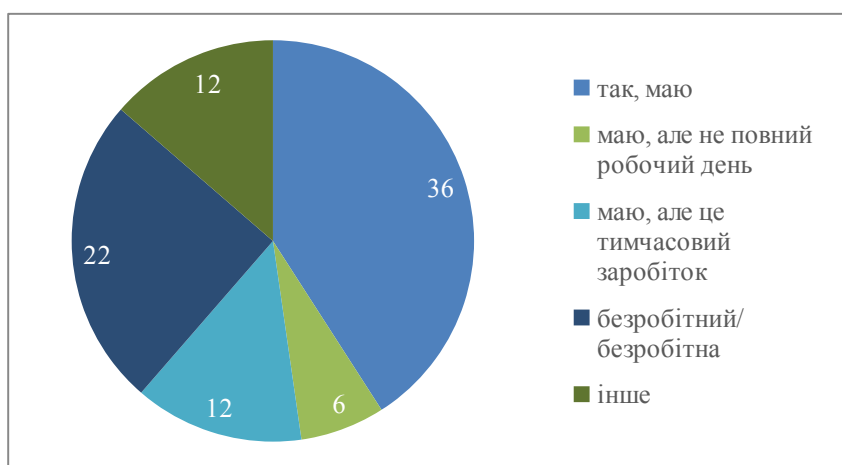


рис. 3).

Рис. 3.5. Структура зайнятості респондентів

Аналіз опитування за запропонованими категоріями

Економічний аспект

В межах економічного аспекту, респондентам було запропоновано надати відповідь, як вони оцінюють свій економічний статус порівняно з 5 роками тому. Результати були наступними: для мешканців Шосткинського району – він значно погіршився, для Сумського району, частково респонденти відповідали, що погіршився, але здебільшого, не змінився. Для мешканців Охтирського, Роменського та Конотопського районів, залишився приблизно такому ж рівні.

За результатами опитування, мешканцям Шосткинського району, ледь вистачає грошей на харчування, одяг та комунальні послуги. Така ж ситуація характерна і для Охтирського, Конотопського та Роменського районів. Натомість, частина мешканців Сумського району відповідали, що їх дохід достатній, і вони можуть відкладати до 10% від сукупного доходу, проте, частина респондентів так само вказувала на нестачу грошей, та можливість забезпечення себе лише необхідними побутовими речами.

До того ж, респондентам було запропоновано оцінити, як впливають економічні трансформації на щоденне життя. Так, мешканці Шосткинського та Конотопського районів вказували, що економічна невпевненість та нестабільність зростає, мешканці Роменського району вказали, що їх можливості значно обмежились, а доходи знизились. Мешканці Сумського та Охтирського району зауважували, що спостерігається економічна стабільність, без значних змін.

Соціальний аспект

Стан соціальної інфраструктури (школи, лікарні, дороги тощо), мешканцями Шосткинського району було оцінено як – поганий, а от мешканці Охтирського, Конотопського, Роменського та Сумського районів, вказали – середній.

Найбільш важливими соціальними проблемами, одногласно, мешканцями Сумської області було вказано: брак робочих місць та безробіття, низький рівень життя та бідність, корупція та недостатня

прозорість у владі, проблеми з доступністю житла. Рідше серед відповідей респондентів зустрічалися проблеми доступності якісної медичної допомоги та якісної освіти.

Культурний аспект

Опитування показало, що здебільшого всі райони Сумської області є достатньо забезпеченими закладами культурної сфери. Майже всі респонденти, серед запропонованих відповідей, обирали: кіно та кінотеатри, музеї та виставки, художні галереї, концерти та музичні заходи, а ось жителі Сумського району, ще додатково вказували театри та оперні виставки.

Інфраструктурний аспект

В наступному пункті анкети, респондентам пропонувалось оцінити розвиток інфраструктури району (електрифікація, доступ до води, газифікація тощо), в якому вони проживають. Тут відповіді респондентів були схожими, адже мешканці всіх районів відповіли, що розвиток інфраструктури їх районів є або добрим, або середнім.

Ще одним питанням цього блоку, була оцінка покращення/погіршення стану інфраструктури в останні роки. Мешканці Охтирського, Шосткинського та Конотопського району, майже одногосно відповідали, що жодних змін вони не помічають, мешканці Сумського – частково вказали, що відбулось незначне покращення, частково, що жодних змін не відбулось. Жителі Роменського району вказували, що стан інфраструктури покращився в останні роки.

Природно-екологічний аспект

Майже заключним питанням анкети було питання про стан навколишнього середовища вашого регіону, поводження влади з промисловими відходами тощо. Мешканці Охтирського району вказували, що стан навколишнього середовища на сьогодні є добрим, проте існують окремі проблеми, які вимагають уваги влади. Жителі ж інших 4 районів – Сумського, Шосткинського, Конотопського та Роменського, вказували, що

стан навколишнього середовища є поганим, влада неефективно вирішує проблеми з промисловими відходами, що провокує екологічні проблеми.

Також, респондентам було запропоновано написати розгорнуту відповідь, з приводу того, щоб вони хотіли додати з приводу якості життя у їхньому районі.

Більшість респондентів наголосило на тому, що варто змінювати обличчя влади, так як в більшості населених пунктів області мер, та весь управлінський апарат не змінюється роками. Також, респонденти наголошували на проблемі корупційності влади, коли на посади, навіть за конкурсом, приходять не професіонали, а свої знайомі і переважна більшість з сільської місцевості, а в місті достатньо професійних людей.

Респонденти зазначали, що в районних центрах відсутні обладнані укриття, невелика кількість рекреаційних зон, які відповідають потребам населення, велика кількість сміття.

За суб'єктивною оцінкою загальної якості життя населення різних районів Сумської області на сьогоднішній день, маємо такі результати:

Сумський район – 7

Охтирський – 6

Роменський – 6

Конотопський – 5

Шосткинський – 5

Підсумовуючи результати проведеного опитування, бачимо яскраву тенденцію лідерства Сумського району. Сумський район, як і обласний центр – місто Суми, завжди були потужним магнітом для населення (яке приїжджає на навчання, на роботу), та капіталу (потужні підприємства, науково-дослідні установи, транзитне положення).

Жителі Сумської області, які пройшли запропоноване опитування, вкотре довели наявність нерівномірності, неоднорідності соціально-економічного розвитку, превалування центру над периферією.

Найнижчі бали отримали Шосткинський та Конотопський райони, які наразі дуже страждають від наслідків повномасштабного вторгнення, від постійної загрози вторгнення, від втрати промислових потужностей, від відтоку населення, від втрати інвестиційної привабливості, та щоденної руйнації інфраструктури.

У висновку можна сказати, що проведене опитування, максимально чесно та яскраво підсвітило наявні проблеми, настрої, та погляди місцевих жителів. Сумська область має низку проблем, які потребують нагального вирішення, які не можна виправдати війною.

В області необхідно будувати нові підприємства, створювати робочі місця для населення, необхідно змінити обличчя влади на професіоналів, готових на свіжі, ризиковані рішення, необхідно розробляти ефективну систему поводження з промисловими та побутовими відходами, згідно європейських стандартів, екологізувати виробництва, створювати безпечну оборонну інфраструктуру, приділяти увагу створенню зелених зон, публічних просторів та якісних рекреаційних зон для населення. [12].

Порівняльна оцінка об'єктивної та суб'єктивної оцінки якості життя населення по районах Сумської області

Таблиця 3.3.
Результати об'єктивної та суб'єктивної оцінки якості життя населення по районах Сумської області

Райони	Об'єктивна оцінка	Суб'єктивна оцінка
Сумський	10,47	7
Охтирський	10.21	6
Роменський	5.91	6
Конотопський	9.20	5
Шосткинський	5.76	5

Так, за результатами онлайн-опитування місцевих жителів, та визначеного інтегрального індексу якості життя населення, на основі статистичних показників, бачимо безперечного лідера – Сумський район (суб'єктивна оцінка – 7 з 10, об'єктивна – 10,47), який є абсолютним центром

тяжіння населення, капіталу, науково-технічного потенціалу, має вигідне транспортне положення, сформований потужний промисловий комплекс.

Охтирський район і за результатами опитування, і за інтегральним індексом посів почесне 2 місце (суб'єктивна оцінка – 6 з 10, об'єктивна – 10,21). Район характеризується відносно розвиненим економічним середовищем, має порівняно з іншими районами, більш високі демографічні показники, характеризується більш сприятливим природно-екологічним середовищем тощо.

Шосткинський район і за статистичними показниками, і за результатами анкетування займає останнє місце, отримавши найнижчі значення. Сьогодні основні підприємства Шосткинського району або працюють на половину потужності, або ж зруйновані внаслідок воєнних дій. Велика кількість мешканців району виїхала через постійні обстріли та загрозу вторгнення. Природне середовище району знаходиться в незадовільному стані, через відсутність раціонального поводження з побутовими та промисловими відходами, великий ступінь забрудненості лісів та полів, ґрунтів вибухонебезпечними об'єктами.

Не співпали думки респондентів та значення статистичних показників по двох районах: Роменському та Конотопському. Серед опитаних респондентів Конотопський район отримав найнижчий бал – 5, а от згідно інтегрального індексу, зайняв 3 місце, отримавши порівняно високий показник – 9,20. А от Роменський район, навпаки, за суб'єктивною оцінкою отримав 6 балів, а за інтегральним індексом один з найнижчих показників – 5,91. Обидва райони мають посередні показники по всіх досліджуваних категоріях.

Порівняння двох методів оцінки якості життя населення різних районів Сумської області дає можливість порівняти об'єктивну та суб'єктивну складову дослідження, а також, порівняти статистичні показники, з реальної ситуацією, реальними думками місцевих жителів.

По трьом районах з 5 результати співпали, а ось по Роменському та Конотопському вийшли різними. Конотопський район отримав більше балів від респондентів, які проходили опитування, але менший інтегральний індекс, розрахований за статистичними даними. Роменський – навпаки.

Можна дійти висновку, що результати проведеного дослідження вийшли порівняними, цілком репрезентативними, та такими, які можна використовувати для формування стратегій соціального розвитку, враховувати про розробці стратегій регіонального розвитку області, районів тощо.

3.3. Проблеми та перспективи підвищення якості життя населення

Проаналізувавши статистичні дані та суб'єктивну оцінку мешканців районів Сумської області, можна сказати, що сьогодні рівень якості життя населення Сумської області залишається незадовільним.

В порівнянні з іншими областями України, Сумська область завжди відрізнялась дещо нижчими показниками соціально-економічної діяльності, відсутністю яскравих атрактивних історико-культурних або ж природних пам'яток, та в цілому менш якісними умовами життя населення.

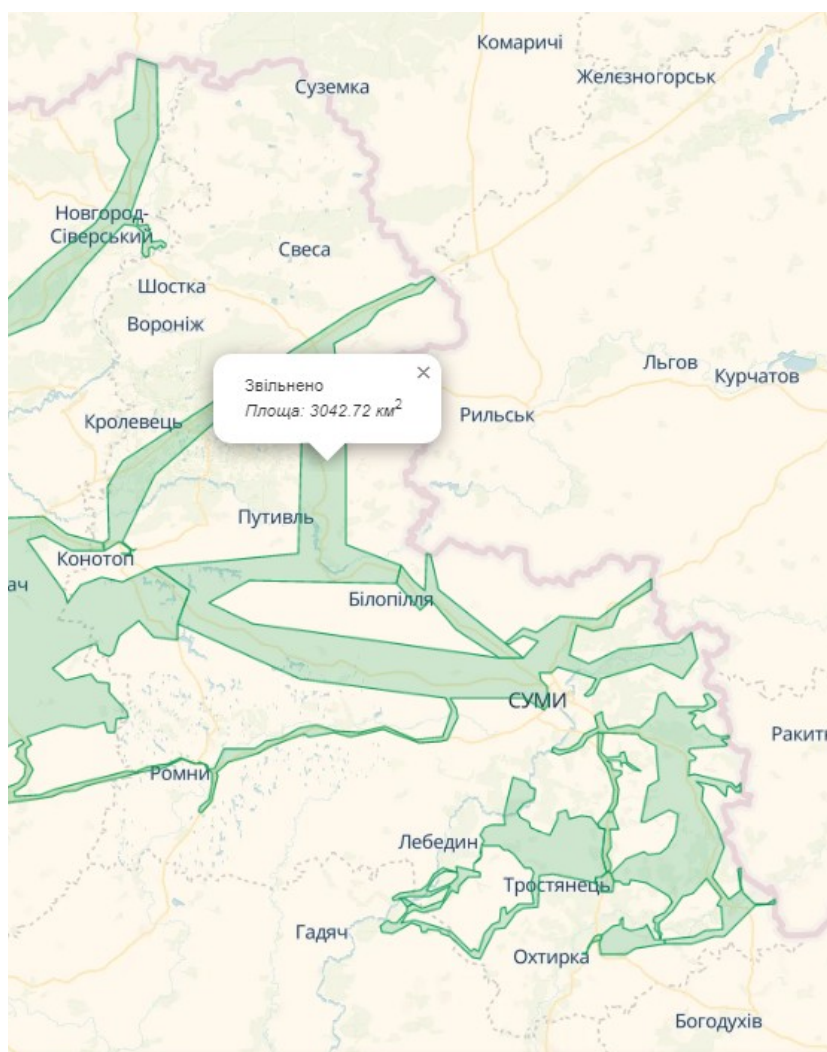
Сьогодні Сумська область стикається з високим рівнем безробіття та низьким рівнем доходів серед населення, смертністю, яка переважає показники народжуваності, міграційним скороченням, яке загострилось воєнними діями. Недостатній, внаслідок повномасштабного вторгнення, розвиток промисловості та сільського господарства, призводить до обмежених можливостей зайнятості та порівняно низьких зарплат.

Також, проблемою є низький рівень доступності якісної освіти та медичного обслуговування, що сьогодні посилюється військовими діями, внаслідок яких, руйнується соціальна інфраструктура, а школярі, студенти не мають повноцінної можливості отримувати освітні послуги. До того ж, часто медичні, освітні або культурні заклади стають прихистком для військових, що також робить потенційною мішенню. В цілому, в Сумській області

туристичний продукт як такий відсутній, а рівень надання послуг в сфері туризму досить низький.

Низький рівень розвитку транспортної інфраструктури, особливо в сільських районах, також знижує рівень якості життя населення області, так як ускладнює доступ до роботи та необхідних послуг. Також проблемою є недостатня розвиненість житлового фонду та комунальних послуг.

Звичайно, важко переоцінити вплив війни на абсолютно всі сфери життєдіяльності населення Сумської області, цей вплив люди відчують щоденно. Війна торкнулась та принесла проблеми в природну екосистему області (забруднення вибухівкою, руйнування доріг, мостів, інфраструктурних об'єктів, пошкодження ґрунтового покриву), в економічне середовище (руйнування та закриття важливих промислових підприємств, відтік робочого капіталу тощо). І найголовніше, це проблеми, принесені людям – люди вимушені залишати своє життя, яке вони будували, та виїжджати в більш безпечні регіони України, населення втрачає роботу, своє



житло, своїх рідних та близьких, живуть в постійній небезпеці з щоденними тривогами.

Рис. 3.6. Звільнена територія Сумської області (Джерело: <https://deepstatemap.live/>)

Сумська область стала справжнім форпостом для нашої столиці з північно-східного напрямку. Суми, Охтирка, Конотоп, Тростянець, Краснопілля, Лебедин, Ромни і ще багато міст і сіл області загальмували просування росіян і дозволили ЗСУ та бійцям територіальної оборони дати гідну відсіч противникам.

Точилися жахливі криваві бої у Сумах, Тростянці, в передмісті Охтирки. Конотоп та Тростянець (протягом місяця) знаходились в оточенні. Територія Сумщини щоденно піддавалась обстрілам з артилерії, ракет, градів, страждала від авіабомбових ударів, ракетних обстрілів.



Рис. 3.7. Наслідки обстрілів Сумщини (Джерело: <https://suspilne.media/sumy/>)

Спільний кордон Сумської області з росією становить понад 560 кілометрів. Тому сьогодні життя в прикордонних та внутрішньоукраїнських громадах значно відрізняється, так як прикордоння майже щоденно страждає від ударних БПЛА, КАБів, ракет, РСЗВ тощо.

Мешканцям прикордонних громад доводиться залишати свої домівки, залишати все своє життя. Проте, більшість мешканців таких громад не мають фінансової можливості виїхати зі свого населеного пункту. Безпосередньо влада безкоштовне життя не надає, тому люди вимушені винаймати квартири в сусідніх, більш безпечних населених пунктах, за достатньо великі гроші.

Також, прикордонні громади дуже часто опиняються відрізаними від постачання продуктів харчування, медикаментів, транспорту, та навіть зв'язку. В такому разі, або ж волонтери, або військові намагаються дістатись до таких населених пунктів, для того, щоб евакуювати тих, хто ще залишився, або ж, доставити їм необхідне.

Населення, яке все ж таки залишається вдома, дуже і дуже обмежене в спілкуванні, в комунікації між собою, адже через безпекові питання вони ніде не збираються разом, а про класичну роботу навчальних установ, та інших закладів соціальної сфери і мови бути не може.

Головні виклики прикордонних громад:

- безпека;
- економічна ситуація (значно зменшилися надходження до податкових бюджетів, відтік населення орієнтовно 15%, відтік частини бізнесу);
- кадровий «голод».

Внутрішньоукраїнські громади також стикнулися з певними викликами, які потребують вирішення. Серед них: якісна інтеграція внутрішньопереміщених осіб, проблеми ринку житла, створення простору матеріально-психологічної підтримки внутрішньопереміщених осіб, адаптація під допомогу військових, що є найважливішим для тилкових громад.

Підвищення рівня якості життя населення Сумської області потребує комплексного охоплення. В Стратегії регіонального розвитку Сумської області на 2021-2027 роки, однією з системи стратегічних цілей, є ціль – «Розвиток людського капіталу» (табл. 3.4.).

Таблиця 3.4. Стратегічна ціль №3 в Стратегії регіонального розвитку Сумської області на 2021-2027 роки
[складено автором за 41]

Стратегічна ціль – Розвиток людського капіталу	
Оперативні цілі	
<i>Якісне життя та комфортні умови для гармонійного проживання жителів у регіоні</i>	<i>Безпека населення та територій</i>
1. Створення умов для якісних і сучасних медичних послуг. 2. Якісний сучасний освітній та науковий простір. 3. Розбудова культурно-мистецького потенціалу. 4. Забезпечення гідних умов розвитку молоді. 5. Формування здорового способу життя через систему фізичної культури та спорту. 6. Створення умов для якісних і сучасних соціальних послуг.	1. Збереження та захист довкілля. 2. Створення системи управління відходами. 3. Забезпечення безпеки проживання.

Якщо активна фаза війни завершиться у 2024 році, то можна очікувати на швидку стабілізацію ситуації, і з 2025-го може початися процес відновлення. Впродовж найближчих років має відбутися не просто повернення до довоєнних показників рівня якості життя населення, а значний прогрес, хоча б, за окремими показниками.

В стратегії відновлення та розвитку економіки Сумської області на 2022-2024 роки, одним з пріоритетних напрямків вказано – людський розвиток.

Розвиток даного напрямку передбачає проекти, що спрямовані на підвищення тривалості життя та зміцненню здоров'я населення, покращення доступу населення до освіти, процес інтеграції професійної та вищої освіти для більшої концентрації потенціалу на базі закладів вищої освіти області з метою підготовки фахівців.

Основні проектні ідеї, пов'язані з людським розвитком, наведено в *табл. 3.5.*

Таблиця 3.5. Проектні ідеї напрямку «Людський розвиток»

[складено автором за 42]

№	Проектна ідея	Термін виконання	Організаційне забезпечення	Джерела та обсяги фінансування
1	Інтеграція професійної та вищої аграрної освіти для населення та бізнесу з метою розвитку сільських територій на базі Сумського національного аграрного університету	2022-2024 роки	Сумська обласна військова адміністрація, Сумський національний аграрний університет	Бюджети усіх рівнів 100 млн грн
2	Розроблення механізмів із забезпечення населення області та ВПО регіону житлом, у тому числі евакуйованих з 5 км зони	2022-2024 роки	Сумська обласна військова адміністрація, районні військові адміністрації, територіальні громади, Агенція регіонального розвитку Сумської області	Бюджети усіх рівнів, міжнародна грантова допомога, інвестиційні кошти 11 млрд грн
3	Навчання населення навичкам для започаткування власної справи, у тому числі в рамках урядової програми «Робота»	2022-2024 роки	Агенція регіонального розвитку Сумської області, Сумська торгово-промислова палата, Центр інформаційної підтримки бізнесу	Грантові кошти 100 млн грн
4	Розроблення та промоція туристичних маршрутів, присвячених героїчній обороні Сумщини	2023-2024 роки	Сумська обласна військова адміністрація, територіальні громади	Грантова допомога, організації донори, державний та місцевий бюджети 3 млн грн
5	Створення медично-туристичного кластеру на базі медичних закладів області та туристичних фірм	2023-2024 роки	Сумська обласна військова адміністрація, медично-туристичний кластер, медичні заклади області, туристичні фірми, теле-радіокомпанії, ІТ компанії, Сумський державний педагогічний університет імені	Бюджети усіх рівнів, гранти, інвестиції 3 млн грн

			А.С. Макаренка	
6	Розробка Web-додатку «Безбар'єрна Сумщина в смартфоні»	2023-2024 роки	Сумська обласна військова адміністрація, територіальні громади	Грантова допомога, організації – донори, державний та місцевий бюджети 2,5 млн грн
7	Відновлення та капітальний ремонт житлових будинків, закладів охорони здоров'я, освіти, реконструкція об'єктів інфраструктури, будівель, споруд, зовнішніх мереж та прилеглої території площі у місті Тростянець Сумської області в рамках експериментального проекту щодо відновлення населених пунктів, які постраждали внаслідок збройної агресії російської федерації	2023-2024 роки	Сумська обласна військова адміністрація, Тростянецька міська територіальна громада, територіальна громада, Служба відновлення та розвитку інфраструктури у Сумській області	Кошти фонду ліквідації наслідків збройної агресії та інші не заборонені законодавством джерела 806,2 млн грн

Незважаючи на ті виклики та проблеми, з якими Сумська область стикається щодня, регіон має значні перспективи розвитку, а відповідно, покращення рівня якості життя населення.

Ключові перспективні напрямки:

1. заповнення робочих місць в агро-промисловому комплексі, які вивільнились в результаті мобілізації населення;
2. інтеграція ВПО в соціально-економічне життя області, включення їх професійного потенціалу;
3. промоція Сумщини через формування історико-культурного, меморіального комплексу увічнення пам'яті Героїв, які обороняли Сумщину;
4. розвиток медичного туризму;
5. використання технологій доповненої реальності при проведенні екскурсій, віртуалізація музейних експозицій (відновлення хоча б у

віртуальній реальності зруйнованих історичних об'єктів, спалених, розбитих, викрадених цінностей регіону);

- б. створення сталих інклюзивних публічних просторів, за рахунок руйнувань повна реорганізація об'єктів житлової, громадської, дорожньо-транспортної тощо інфраструктури.

Сьогодні Сумська область є учасницею багатьох програм, платформ з відновлення. Так, у 2024 році область стала учасницею Платформи тимчасово окупованих та деокупованих громад.



Рис. 3.8. Цільові області роботи Платформи
(Джерело: <https://rubryka.com/>)

Платформа працює у форматі засідань, а головним завданням платформи є – забезпечення участі місцевого самоврядування у розробці та впровадженні ефективної політики з урахуванням інтересів жителів громад.

Також ГО «Бізнес асоціація «4Бізнес» в березні 2024 року започаткувала новий проєкт, який має назву: «Розвиток потенціалу та



створення умов для зміцнення партнерства між державним та приватним секторами в громадах Сумської області» (за підтримки Фонду «Партнерство задля стійкості України»).

Рис. 3.9 Постер проекту «Розвиток потенціалу та створення умов для зміцнення партнерства між державним та приватним секторами в громадах Сумської області»
(Джерело: <https://platforma-msb.org/>)

Проект спрямований на вирішення різних проблем, які виникли у мікро- та малого бізнесу в маленьких містечках Сумської області, містах, які постраждали внаслідок вторгнення рф. До проекту залучені наступні громади області: Охтирська ОТГ, Тростянецька ОТГ, Краснопільська ТГ, Лебединська ТГ та Недригайлівська ТГ.

Сьогодні у Сумській області також будують потужні фортифікаційні споруди 26 компаній підрядників із різних областей України. Це не польова фортифікація, яку будують наші ЗСУ під час ведення оборонних дій, а стаціонарні споруди, які зводяться з використанням бетону, дерева, металевих конструкцій у відповідності до проекту Центрального проектного інституту Міністерства оборони. Вони стійкі до вогневого впливу, а отже забезпечують набагато вищий рівень захисту наших воїнів.



Рис. 3.10. Фортифікаційні споруди на території Сумської області
(Джерело: <https://www.ukrinform.ua/>)

ВИСНОВКИ

В результаті дослідження з'ясовано, що якість життя населення є необхідною інтегральною характеристикою соціально-економічної системи в умовах її трансформації. Концепція якості життя населення виходить за рамки категорії рівня життя, адже враховує як об'єктивну (матеріальні ресурси), так і суб'єктивну складові (задоволеність життям, щастя, свобода вибору способу життя тощо), та є важливим інструментом соціальної політики сучасного світу.

До того ж, якість життя є міждисциплінарним поняттям, яке досліджують такі галузі знань, як: економіка, соціологія, політологія, статистика, менеджмент тощо.

В ході дослідження було проведено детальний аналіз чинників, які впливають на трансформації якості життя населення Сумської області, а саме: природно-екологічні, соціально-демографічні, економічні та безпекові.

Встановлено, що Сумська область має ряд конкурентних переваг, а також стикається з певними викликами та проблемами, які потребують нагального вирішення. Так, природно-екологічне становище області на сьогодні є незадовільним, так як промислова спеціалізація області дуже негативно впливає на навколишнє середовище. Серед основних соціально-демографічних проблем можемо виділити: низьку народжуваність, та порівняно високу смертність, механічне скорочення населення, відносно низьку середньомісячну заробітну плату, безробіття, та низьку пропозицію праці, недостатньо сформовану мережу соціальних закладів.

Оцінка економічних та безпекових чинників також показала, що сьогодні Сумська область втрачає свої промислові потужності, втрачає інфраструктуру, а за рахунок свого прикордонного положення, щоденно страждає від обстрілів, постійних загроз захоплення, що фактично руйнує безпековий клімат. Звичайно, всі наявні в області проблеми загострюються

війною, яка впливає на всі сфери людського життя, та суттєво знижує якість життя місцевого населення.

Також, в ході проведеного дослідження, було проведено об'єктивну та суб'єктивну оцінки якості життя населення, що дало змогу сформуванати головні проблемні напрямки області, проаналізувати територіальні відмінності якості життя населення (в розрізі районів), передало настрої, думки та погляди місцевого населення.

З'ясовано, що абсолютним лідером, враховуючи статистичні показники та відповіді респондентів, виявився Сумський район, який сміливо можна вважати головним центром тяжіння капіталу, населення, науково-технічних ресурсів тощо (суб'єктивна оцінка – 7 з 10, об'єктивна – 10,47). Охтирський район і за результатами опитування, і за інтегральним індексом посів 2 місце (суб'єктивна оцінка – 6 з 10, об'єктивна – 10,21). Район характеризується відносно розвиненим економічним середовищем, має порівняно з іншими районами, більш високі демографічні показники, характеризується більш сприятливим природно-екологічним середовищем тощо. Шосткинський район і за статистичними показниками, і за результатами анкетування займає останнє місце, отримавши найнижчі значення. Сьогодні район втрачає промислові потужності, втрачає населення (через постійні обстріли та загрози вторгнення). Природне середовище району знаходиться в незадовільному стані, через відсутність раціонального поводження з побутовими та промисловими відходами, великий ступінь забрудненості лісів та полів, ґрунтів вибухонебезпечними об'єктами.

Не співпали думки респондентів та значення статистичних показників по двох районах: Роменському та Конотопському. Серед опитаних респондентів Конотопський район отримав найнижчий бал – 5, а от згідно інтегрального індексу, зайняв 3 місце, отримавши порівняно високий показник – 9,20. А от Роменський район, навпаки, за суб'єктивною оцінкою отримав 6 балів, а за інтегральним індексом один з найнижчих показників –

5,91. Обидва райони мають посередні показники по всіх досліджуваних категоріях.

Мешканці всіх районів області, надаючи відповіді на запропоновану анкету, стверджували, що якість їхнього життя (враховуючи всі запропоновані для оцінки сфери) або ж погіршилась за останні 5 років, або ж вони не помічають якихось значних змін.

Проведене дослідження встановило, що така наукова категорія як «якість життя», є неймовірно важливим інструментом в руках управлінців. І Сумська область, як багата природними ресурсами, кваліфікованими кадрами, промисловими потужностями, та перспективами територія, вимагає якісних та багатоаспектних рішень, які зможуть підвищити рівень соціально-економічного благополуччя місцевого населення.

Перед місцевою владою сьогодні стоїть велика кількість викликів, яку необхідно буде подолати застосовуючи сучасні інструменти цифровізації, інтеграції в життя області внутрішньо переміщених осіб, розвитку розгалуженої медичної інфраструктури, розвитку агро-промислового комплексу та туристичної сфери, а також, якісно новому підході до формування сталого, безпечного навколишнього природного середовища.

СПИСОК ВИКОРИСТАНИХ ДЖЕРЕЛ

1. Андрейцева І. Доходи і якість життя населення України: сучасний стан. *Кам'янець-Подільський національний університет імені Івана Огієнка*. 2021. №29. С. 50-58.
2. Андрющенко О. Б. Державний механізм управління якістю життя населення України : дис. ... канд. наук з держ. упр.: 25.00.02. Хмельницький, 2017. 198 с.
3. Білецький М. І., Ванда І. В., Котик Л. І. Соціальна географія : словник-довідник. Львів : ЛНУ ім. І. Франка, 2014. 164 с.
4. Галайко Н. В., Столяренко О. О., Кравчук О. В. Аналіз якості життя населення в Україні. *Причорноморські економічні студії*. 2020. №49.С. 135-140.
5. Грішнова О. А., Харазішвілі Ю. М. Якість життя в системі соціальної безпеки України: індикатори, рівень, загрози. *Економіка України*. 2018. № 11-12. С. 157-171.
6. Гукалова І. В. Від якості життя населення в географії до географічної сутності якості життя. *Український географічний журнал*. 2010. №2. С.45-49.
7. Гукалова І. В. Потенціал факторів впливу на умови життя і стан населення в регіонах України. *Часопис соціально-економічної географії*. 2007. Харків. №3. С.176–184.
8. Дорошенко Ю. О. Критеріально-факторне оцінювання якості життя людини. *Вісник Державної академії житлово-комунального господарства*. 2009. № 2. С. 10–30.
9. Мандрикiна А. С. Узагальнення теоретичних підходів до визначення поняття «якість життя населення». *Харківський національний економічний університет*. 2013. №98. С. 388-392.
10. Молікевич Р. С. Місце і роль показників здоров'я у дослідженні якості життя населення. *Наукові записки Тернопільського національного*

педагогічного університету імені Володимира Гнатюка. Серія: Географія. 2015. №1. С. 203-213.

11. Науменко Ю. С. Дослідження заробітної плати як елементу ринку праці сумської області. *Агросвіт.* 2015. №22. С. 63-69.

12. Нехайчук Д. В., Нехайчук Ю. С. Комплексний розвиток регіонів як основа якості життя населення. *Культура народів Причорномор'я.* 2014. № 277. С. 49-54.

13. Олійник Я.Б., Степаненко А.В. Вступ до соціальної географії: навч. посіб. Київ : Знання, 2000. 204 с.

14. Павлова Ю. О. Структура якості життя населення. *Слобожанський науково-спортивний вісник.* 2015. №5. С. 90–94.

15. Паламарчук М.М., Паламарчук О. М. Економічна і соціальна географія України з основами теорії: навч. посіб. Київ : Знання, 1998. 416 с.

16. Панкова Л. І. Проблемні аспекти формування ефективної моделі управління якістю життя населення. *Вісник Хмельницького національного університету. Серія: Економічні науки.* 2016. №3. С. 249-257.

17. Підгрушний Г.П. Регіональний розвиток: сутність процесу та його особливості. *Український географічний журнал.* 2003. №4. С.39–47.

18. Пістун М. Д. Основи теорії суспільної географії: Міжнародний фонд «Відродження». Київ : Вища школа, 1996. 231с.

19. Приступа Є., Кеуриш Н. Якість життя людини: категорії, компоненти та їх вимірювання. *Фізична активність, здоров'я і спорт.* 2010. № 2. С. 54–63.

20. Рибак Г. І. Підвищення якості життя населення як фактор національної безпеки. *Ефективна економіка.* 2016. № 6. С. 44-45.

21. Рибак Г. І. Якість життя населення – як індикатор економічного розвитку регіонів (порівняльний аспект). *Економіка: проблеми теорії та практики: Збірник наукових праць.* 2010. №256. С. 1766–1771.

22. Романюк І. «Якість життя» як соціально-економічна категорія та об'єкт статистичного дослідження. *Вісник Київського національного*

університету імені Тараса Шевченка. 2014. №4. С. 91-97.

23. Руденко Л.Г., Гукалова І.В. Концепція збалансованості розвитку і якість життя населення. *Український географічний журнал*. 2005. №2. С.44–50.

24. Рябека О.Г. Оцінка рівня та якості життя населення України. *Економіка та держава*. 2014. №11. С. 46-48.

25. Савюк О. Ю. Методика суспільно-географічної оцінки якості життя сільського населення регіону: дис... , канд. геогр. наук: 11.00.02. Одеса, 2009. 22 с.

26. Сітнікова Н. П. Підходи до визначення якості життя для використання у процесі стратегічного планування соціально-економічного розвитку. *Агросвіт*. 2012. №17. С. 49-53.

27. Теслюк Р. Умови та чинники якості життя населення. *Вісник Львівського університету*. 2007. №34. С. 286–291.

28. Топчієв О.Г. Основи суспільної географії: навч. посіб. Одеса : Астропринт, 2001. 560 с.

29. Топчієв О. Г. Суспільно-географічні дослідження: методологія, методи, методики. Одеса: Астропринт, 2005. 632 с.

30. Шаблій О. І. Основи загальної суспільної географії. Львів: Видавничий центр ЛНУ ім. Івана Франка, 2003. 174-180 с.

31. Ярчук А. Сутність поняття якості життя населення. *Таврійський державний агротехнологічний університет*. 2016. №3. С. 430-439.

32. Abrams M. A. Subjective Social Indicators. *Social Trends*, 1973, Vol 4.

33. Bauer J. "Social Indicators". Cambridge, Mass. : The MIT Press, 1966. 554 p.

34. Campbell A., Converse P., Rodgers W. The Quality of American Life. Perceptions, Evaluations and Satisfaction. N.Y. : Russel Sage Foundation, 1976. 583 p.

35. Felce D, Perry J. Quality of Life: Its Definition and Measurement. *Research in Developmental Disabilities*, 1995, Vol 16 (1). 51.

36. Forrester J.W. *World Dynamics*. Cambridge: Wright-Allen Press, 1971. 142 p.
37. George L. K., Bearon L. B. *Quality of life in older persons : meaning and measurement*. New York : Human Sciences Press, 1980.
38. McCall S. *Quality of Life. Social Indicators Research*, 1975, Vol 2. 229 – 248.
39. Meeberg G. A. *Quality of Life: a Concept Analysis. Journal of Advanced Nursing*, 1993, Vol 18 (1). 32-38.
40. Schalock R. L. *The Concept of Quality of Life: What We Know and Do Not Know. J Intellect Disabil Res*, 2004, Vol 48 (3). 203-16.
41. Scott D. L. *Quality of life measures: use and abuse. Pract. Res. Clin. Rheumatol*, 2000, Vol 14. (4). 663–687.
42. Shuessler K.F., Fisher G.A. *Quality-of-life research and sociology. Annual Review of Sociology*, 1985, Vol 11. 131.

Електронні ресурси:

43. Всеукраїнська Екологічна Ліга. URL: <https://www.ecoleague.net/> (дата звернення 13.03.2024).
44. Географічні карти України. URL: <https://geomap.land.kiev.ua/> (дата звернення 29.03.2024).
45. Громадянська мережа ОПОРА. URL: <https://www.opora.ua.org/> (дата звернення 18.03.2024).
46. Державна служба статистики України. URL: <http://www.ukrstat.gov.ua> (дата звернення: 04.04.2024).
47. ДНВП «Геоінформ України». URL: <http://www.geoinf.kiev.ua/> (дата звернення 27.03.2024).
48. Єдина державна електронна база з питань освіти. URL: <https://registry.edbo.gov.ua/> (дата звернення 14.03.2024).
49. Міністерство розвитку громад та територій України. URL: <https://www.minregion.gov.ua/> (дата звернення 19.03.2024).
50. Офіційна сторінка онлайн-журналу ЦУКР. Суми. URL:

<https://cukr.city/> (дата звернення 22.03.2024).

51. Статистична інформація Головного управління статистики у Сумській області. 2008-2021. URL: <http://sumy.ukrstat.gov.ua/> (дата звернення 10.03.2024).

52. Стратегія регіонального розвитку Сумської області на 2021-2027 роки. *Сумська обласна державна адміністрація*. URL: <http://sm.gov.ua> (дата звернення 27.03.2024).

53. Стратегія відновлення та розвитку економіки Сумської області на 2022-2024 роки. URL: <https://sm.gov.ua/> (дата звернення 27.03.2024).

54. Фармацевтична енциклопедія. *Національний фармацевтичний університет*. URL: <https://www.pharmencyclopedia.com.ua/> (дата звернення 03.03.2024).

ДОДАТКИ

Додаток А

Таблиця А.1

Викиди в атмосферне повітря від стаціонарних джерел забруднення за видами економічної діяльності (секція за КВЕД) у 2021 році

	Код за КВЕД -2010	Обсяги викидів		Крім того, обсяги викидів діоксиду вуглецю	
		т	2021 % до 2020	т	2021 % до 2020
Усі види економічної діяльності		18275,2	87,3	1145221,9	88,4
Сільське, лісове та рибне господарство	А	1592,9	108,4	64895,5	111,4
Добувна промисловість і розроблення кар'єрів	В	3416,7	57,9	146983,9	80,4
Переробна промисловість	С	6078,9	103,7	304220,3	91,9
Постачання електроенергії, газу, пари та кондиційованого повітря	Д	2218,7	61,3	561474,9	84,4
Водопостачання; каналізація, поводження з відходами	Е	2297,6	96,5	3076,3	107,5
Будівництво	Ф	69,2	158,3	1874,0	191,6
Оптова та роздрібна торгівля; ремонт автотранспортних засобів і мотоциклів	Г	76,6	51,5	5736,6	258,4
Транспорт, складське господарство, поштова та кур'єрська діяльність	Н	2185,7	298,3	41801,3	119,2
Тимчасове розміщення й організація харчування	І	–	–	–	–
Інформація та телекомунікації	Ж	1,7	112,0	586,1	86,4
Фінансова та страхова діяльність	К	0,3	83,5	156,6	83,0
Операції з нерухомим майном	Л	15,7	134,2	1118,0	222,6
Професійна, наукова та технічна діяльність	М	0,7	0,3	122,1	24,7
Діяльність у сфері адміністративного та допоміжного обслуговування	О	41,4	79,7	195,8	186,1
Державне управління й оборона; обов'язкове соціальне страхування	П	68,6	44,6	1295,5	44,4
Освіта	Р	132,5	72,3	10732,2	102,1
Охорона здоров'я та надання соціальної допомоги	Q	78,0	93,8	952,8	59,6
Мистецтво, спорт, розваги та відпочинок	Р	–	–	–	–

Надання інших видів послуг	S	-	-	-	-
----------------------------	---	---	---	---	---

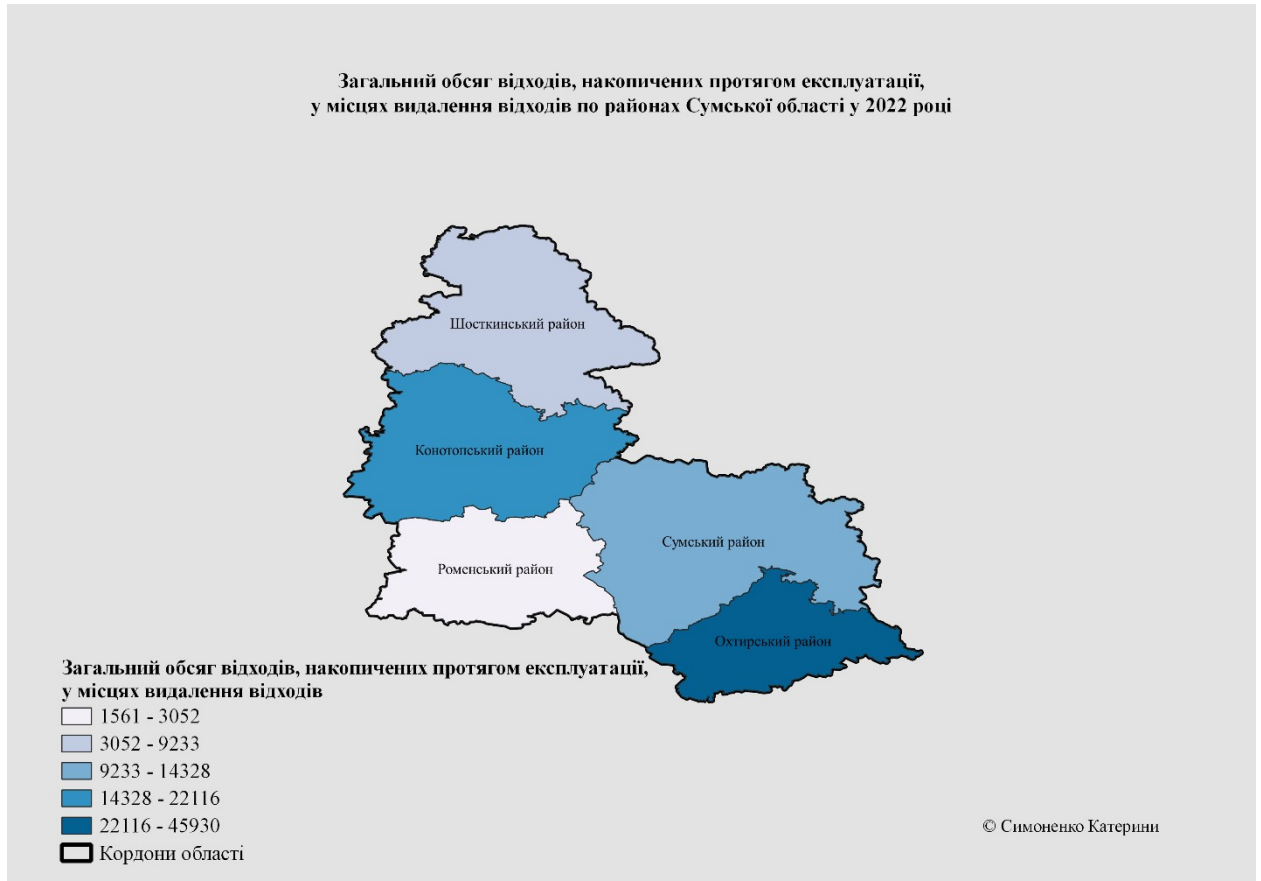


Рис. А.2. Загальний обсяг відходів, накопичених протягом експлуатації у місцях видалення відходів по районах Сумської області у 2022 році [складено автором за 51]

Додаток Б

Таблиця Б.1.

Основні демографічні показники по районах Сумської області за 2021 рік

Район області	Чисельність наявного населення	Кількість живонароджених	Кількість померлих	Природний приріст, скорочення
Сумський	433756	178	703	-525
Конотопський	194097	66	352	-286

Охтирський	119966	54	198	-144
Роменський	107348	38	194	-156
Шосткинський	179197	51	278	-227

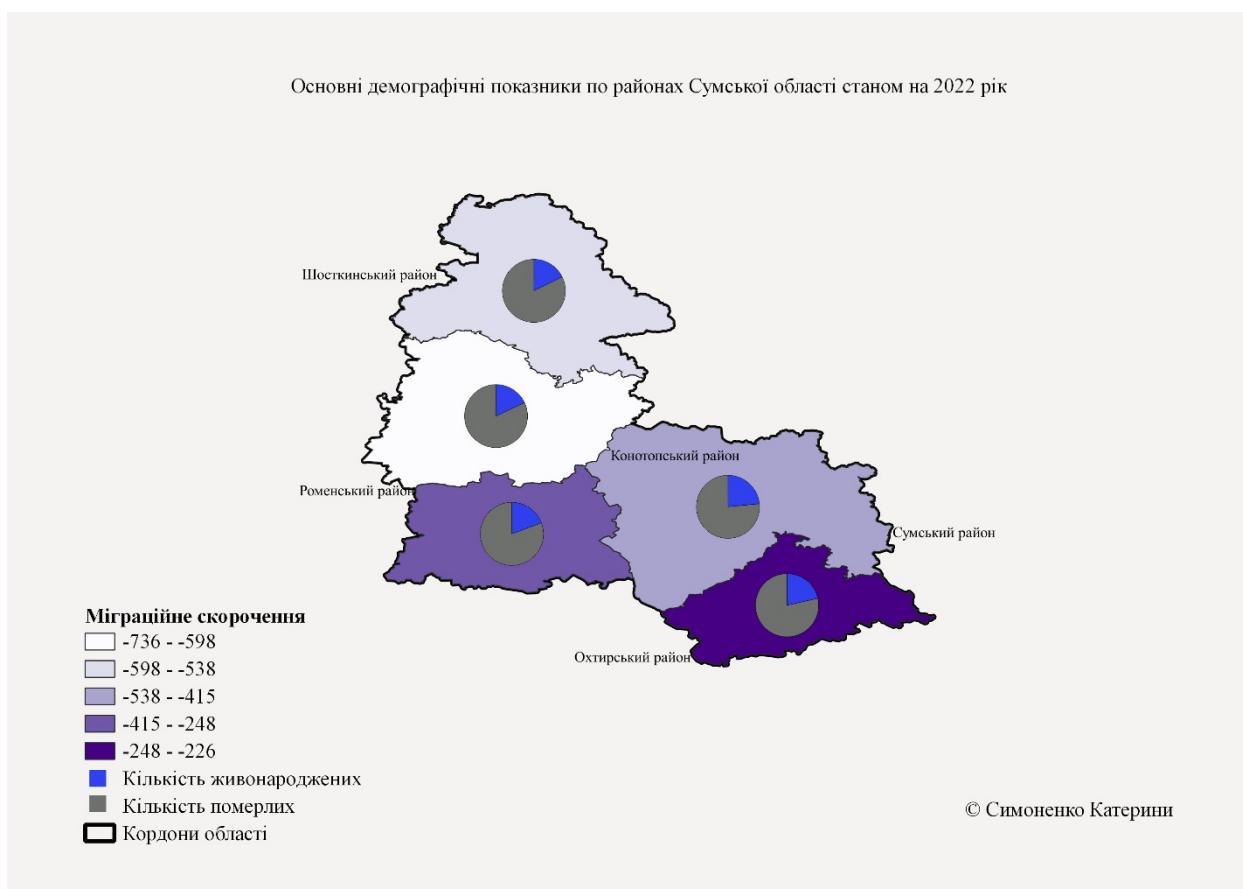


Рис. Б.2. Основні демографічні показники по районах Сумської області станом на 2022 рік
[складено автором за 51]

Таблиця Б.3.

Кількість прибулих, вибулих по районах Сумської області у 2021 році

Район області	Кількість прибулих	Кількість вибулих	Міграційний приріст, скорочення
Сумський	5775	6297	-522
Конотопський	1862	2598	-736
Охтирський	1549	1775	-226
Роменський	1476	1730	-254
Шосткинський	2147	2710	-536

Додаток В

Таблиця В.1

Житловий фонд Сумської області

	Загальна площа, млн.м2	У середньому на одну особу, м2	Кількість квартир, тис.
1995	27,0	19,4	535,7
1996	26,8	19,5	538,4
1997	27,0	19,8	539,9
1998	27,0	20,0	539,9
1999	-	-	-
2000	26,9	20,5	536,9
2001	27,3	20,9	536,5
2002	27,5	21,3	537,4
2003	27,5	21,7	537,3
2004	27,6	21,6	537,4
2005	27,6	22,0	537,0
2006	27,6	22,3	537,7
2007	27,7	22,6	538,0
2008	27,7	22,7	536,8
2009	27,7	23,0	536,8
2010	27,7	23,1	535,2
2011	27,9	23,4	536,4
2012	27,9	23,6	536,5
2013	28,0	23,9	536,8
2014	28,1	25,1	538,9
2015	28,2	25,4	540,0
2016	28,3	25,6	540,1
2017	28,3	26,0	541,5
2018	28,4	26,3	542,6
2019	28,5	26,8	543,6
2020	28,5	27,2	543,9

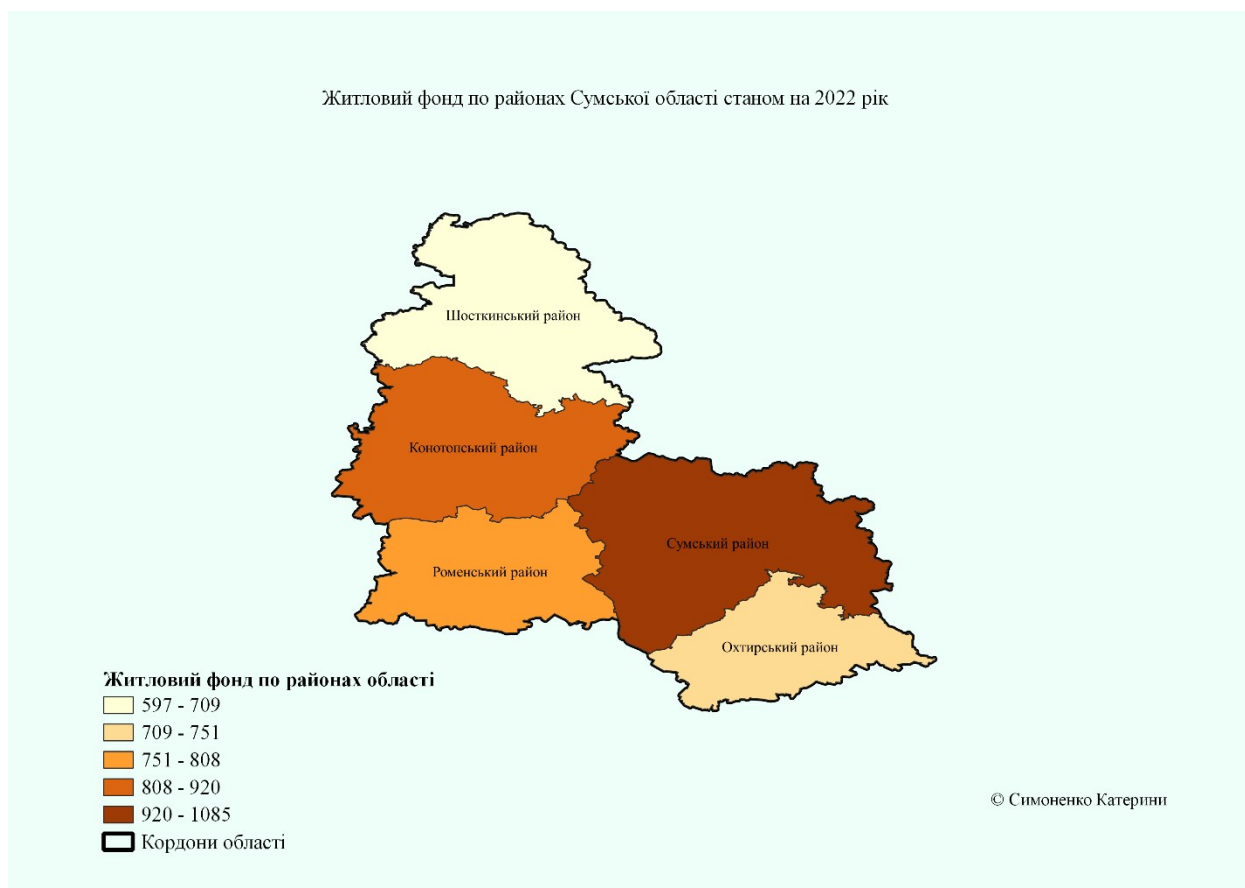


Рис. В.2. Житловий фонд по районах Сумської області станом на 2022 рік
[складено автором за 51]

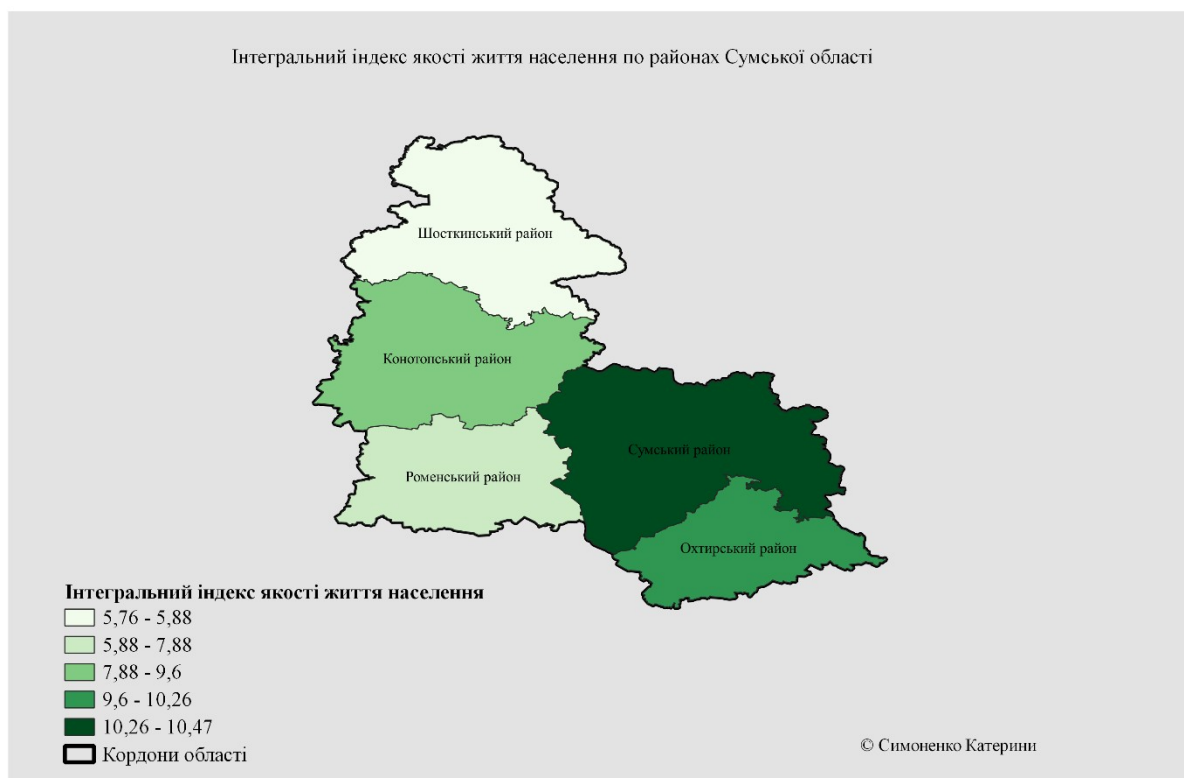


Рис. Г.1. Інтегральний індекс якості життя населення по районах Сумської області
[виконано автором за 51]

Анкета соціопитування «Трансформації якості життя населення різних районів Сумської області»

1. Вступна частина

Ваша стать

- А) чоловік;
- Б) жінка;

Ваш вік

- А) до 18 років;
- Б) 18-27;
- В) 28-40;
- Г) 41-60;
- Д) 61-80

Ваша освіта

- А) неповна середня освіта;
- Б) повна середня освіта;
- В) повна середня освіта (професійно-технічний заклад);
- Г) вища освіта;

Чи маєте Ви на даний час стабільну роботу

- А) так, маю;
- Б) маю, але не повний робочий день;
- В) маю, але це тимчасовий заробіток;
- Г) безробітний/безробітна;

В якому районі Сумської області Ви проживаєте?

- А) Сумський;
- Б) Охтирський;
- В) Роменський;
- Г) Конотопський;
- Д) Шосткинський;

2. Оцінка загальної якості життя

*Як ви оцінюєте загальну якість свого життя на сьогоднішній день?
(Шкала від 1 до 10, де 1 - дуже погано, а 10 - дуже добре).*

*Чи змінилася загальна якість вашого життя за останні п'ять років?
Якщо так, то як саме?*

- А) так, покращилася;
- Б) так, погіршилася;
- В) так, зміни не помічаю;
- Г) ні, не помічаю змін;
- Д) інший варіант: _____;

3. Економічний аспект

Як ви оцінюєте свій економічний статус порівняно з п'ятьма роками тому?

- А) покращився значно;
- Б) покращився незначно;
- В) залишився приблизно на тому ж рівні;
- Г) погіршився незначно;
- Д) погіршився значно;
- Е) не можу визначити;
- Є) інший варіант: _____;

Як би Ви оцінили щомісячний прибуток своєї сім'ї?

А) нам його вистачає і ми можемо відкласти гроші щомісяця більше половини від сукупного доходу;

Б) нам його вистачає і ми можемо відкласти гроші щомісяця близько третини від сукупного доходу;

В) нам його вистачає і ми можемо відкласти гроші щомісяця до 10% від сукупного доходу;

Г) грошей ледь вистачає на харчування, одяг і оплату комунальних послуг;

Д) грошей абсолютно не вистачає, постійно відмовляємо собі у найнеобхіднішому;

Е) інший варіант _____;

Як впливають економічні трансформації на ваше щоденне життя?

А) покращення економічного статусу і збільшення можливостей;

Б) збереження стабільності без значних змін;

В) зниження доходів і обмеження можливостей;

Г) зростання економічної невпевненості та нестабільності;

Д) інший варіант: _____;

4. Соціальний аспект

Як ви оцінюєте стан соціальної інфраструктури в вашому регіоні (школи, лікарні, дороги тощо)?

А) відмінний (якість і доступність вищого рівня);

Б) добрий (задовільна якість з можливими окремими проблемами);

В) середній (задовільний, але може бути поліпшений);

Г) поганий (незадовільний стан, потребує серйозних поліпшень);

Д) жахливий (не прийнятний стан, критично потрібні реформи і вдосконалення);

Е) не можу визначити;

Є) інший варіант: _____;

Які соціальні проблеми вважаєте найбільш важливими для вашого регіону?

А) брак робочих місць та безробіття;

Б) низький рівень життя і бідність;

В) недоступність якісної медичної допомоги;

Г) низький рівень освіти та відсутність доступу до якісної освіти;

Д) проблеми з доступністю житла;

Е) корупція та недостатня прозорість у владі;

Є) злочинність та безпека громадян;

Ж) інший варіант _____;

5. Культурний аспект

Які культурні можливості доступні вам у вашому регіоні?

- А) театри та оперні вистави;
- Б) музеї та виставки;
- В) концерти та музичні заходи;
- Г) кіно та кінотеатри;
- Д) художні галереї та виставки мистецтва;
- Е) інший варіант: _____;

6. Інфраструктурний аспект

Як ви оцінюєте розвиток інфраструктури вашого регіону (електрифікація, доступ до води, газифікація тощо)?

- А) відмінний (якість і доступність вищого рівня);
- Б) добрий (задовільна якість з можливими окремими проблемами);
- В) середній (задовільний, але може бути поліпшений);
- Г) поганий (незадовільний стан, потребує серйозних поліпшень);
- Д) жахливий (не прийнятний стан, критично потрібні реформи і вдосконалення);
- Е) не можу визначити;
- Є) інший варіант: _____;

Чи відчуваєте ви покращення в інфраструктурі за останні роки?

- А) так, помічаю значне покращення;
- Б) так, помічаю незначне покращення;
- В) ні, не помічаю жодних змін;
- Г) ні, відчуваю погіршення;
- Д) не можу визначити;
- Е) інший варіант: _____;

7. Природно-екологічний аспект

Як ви оцінюєте стан навколишнього середовища вашого регіону, поводження влади з промисловими відходами тощо?

А) стан навколишнього середовища відмінний, влада ефективно вирішує проблеми з промисловими відходами та забезпечує екологічну стабільність;

Б) стан навколишнього середовища добрий, проте існують окремі проблеми, які вимагають уваги влади;

В) стан навколишнього середовища середній, проблеми з промисловими відходами існують, але їх розв'язання у процесі;

Г) стан навколишнього середовища поганий, влада не ефективно вирішує проблеми з промисловими відходами, що призводить до серйозних екологічних проблем;

Д) стан навколишнього середовища жахливий, промислові відходи та інші екологічні проблеми створюють кризову ситуацію, яка потребує негайного втручання влади;

Е) не можу визначити;

Є) інший варіант: _____;

8. Заключні питання

Чи є ще щось, що ви б хотіли додати або висловити щодо якості життя в вашому регіоні?