

Міністерство освіти і науки України
Київський національний університет імені Тараса Шевченка
Географічний факультет
Кафедра економічної та соціальної географії

На правах рукопису
УДК 911.3

**ТЕРИТОРІАЛЬНИЙ АСПЕКТ РОЗВИТКУ МІСЬКОЇ
ІНФРАСТРУКТУРИ ВИГУЛУ ТВАРИН**

Галузь знань: 10 Природничі науки
Спеціальність: 106 Географія
Освітня програма: Урбаністика та міське планування

Кваліфікаційна робота бакалавра
студента 4 курсу
освітнього рівня бакалавр
Зайчикова Олексія Олеговича

Науковий керівник:
Запотоцька Вікторія Анатоліївна
асистент кафедри
економічної та соціальної географії,
кандидат географічних наук

Київ 2024

ЗМІСТ

ВСТУП	3
РОЗДІЛ 1. ТЕОРЕТИКО - МЕТОДИЧНІ ЗАСАДИ ДОСЛІДЖЕННЯ МІСЬКОЇ ІНФРАСТРУКТУРИ ВИГУЛУ ТВАРИН	5
1.1. Сутність та склад міської інфраструктури вихулу тварин.....	5
1.2. Методика дослідження міської інфраструктури вихулу тварин	8
РОЗДІЛ 2. ОЦІНКА ЧИННИКІВ РОЗВИТКУ МІСЬКОЇ ІНФРАСТРУКТУРИ ВИГУЛУ ТВАРИН	9
2.1. Нормативно-правовий чинник.....	9
2.2 Демографічний та розселенський чинник	11
РОЗДІЛ 3. ЗАГАЛЬНА ОЦІНКА РОЗВИТКУ МІСЬКОЇ ІНФРАСТРУКТУРИ ВИГУЛУ ТВАРИН	16
3.1 Оцінка розвитку міської інфраструктури вихулу тварин міста Києва та Львова.....	16
3.2.Зарубіжний досвід розвитку міської інфраструктури вихулу тварин	27
3.3 Проблеми та перспективи розвитку міської інфраструктури вихулу тварин	41
ВИСНОВКИ	49
СПИСОК ВИКОРИСТАНИХ ДЖЕРЕЛ	52

ВСТУП

Сучасне міське середовище стикається з різноманітними викликами, серед яких важливе місце посідає питання про створення та розвиток інфраструктури для виходу домашніх тварин. Зростаюча кількість домашніх улюбленців та їх власників у міських районах вимагає розробки ефективних рішень для забезпечення комфорту, безпеки та здоров'я не лише тварин, а й мешканців міста загалом.

Таким чином, дослідження та розвиток міської інфраструктури виходу тварин стає актуальним завданням для сучасного міського планування та зооінженерії з науково-практичної точки зору.

Об'єктом роботи є міська інфраструктура виходу тварин, яка включає спеціально облаштовані зони та майданчики для виходу домашніх тварин у межах міських територій.

Предметом роботи є територіальні аспекти розвитку міської інфраструктури виходу тварин, що включають планування, облаштування, утримання та управління такими зонами, а також їх вплив на міське середовище та суспільство.

Метою роботи є аналіз та оцінка поточного стану міської інфраструктури виходу тварин, визначення основних проблем та розробка рекомендацій для її ефективного розвитку та вдосконалення з урахуванням сучасних вимог та тенденцій міського планування.

Завдання роботи: визначити сутність та складові елементи міської інфраструктури виходу тварин, проаналізувати нормативно-правові, демографічні та розселенські чинники, що впливають на розвиток інфраструктури для виходу тварин, оцінити розвиток міської інфраструктури виходу тварин міста Києва та Львова, розглянути кращі практики з інших міст і країн, щодо облаштування та утримання зон для виходу тварин, щоб впровадити їх у локальні умови, виявити основні проблеми та виклики.

Для дослідження міської інфраструктури виходу тварин було використано комплексний підхід, що включав наступні методи: спостереження, документальний аналіз, опитування, кількісний та якісний аналізи.

У ході дослідження було використано праці таких науковців, які займалися вивченням міської інфраструктури та питань утримання домашніх тварин: Hyoung-Sook Lee - дослідження оцінки безповідкових парків для собак у Техасі та Флориді, яке вивчає патерни використання, задоволення користувачів та їх сприйняття, Mardelle Shepley - співавторка досліджень щодо ландшафтного та міського планування для зон виходу тварин, Chang-Shan Huang - вивчав питання задоволеності користувачів та сприйняття інфраструктури для виходу тварин у міському середовищі.

Робота складається з вступу, трьох розділів, висновків, та списку використаних джерел. Загалом робота містить: 17 рисунків, 5 таблиць, використано 21 джерело і викладена на 57 сторінках.

РОЗДІЛ 1. ТЕОРЕТИКО - МЕТОДИЧНІ ЗАСАДИ ДОСЛІДЖЕННЯ МІСЬКОЇ ІНФРАСТРУКТУРИ ВИГУЛУ ТВАРИН

1.1 Сутність та склад міської інфраструктури вихулу тварин

Міська інфраструктура вихулу тварин - це система об'єктів і сервісів, які забезпечують можливість вихулу домашніх тварин у міських умовах. Сутність цієї інфраструктури полягає в тому, щоб забезпечити безпеку, комфорт та здоров'я тварин, а також зменшити вплив їхньої присутності на міське середовище та громадський порядок. Вона включає в себе як фізичні елементи (зони для вихулу, обладнання), так і організаційні аспекти (правила користування, заходи з утримання).

Основні завдання міської інфраструктури вихулу тварин:

- забезпечення безпеки як для тварин, так і для людей;
- створення комфортних умов для фізичної активності тварин;
- підтримання чистоти та санітарії в міському середовищі;
- забезпечення місць для соціалізації тварин та їх власників.

До міської інфраструктури вихулу тварин відносяться:

Майданчик для собак *рис.1.1.* – огорожений, відповідно оснащений і ознакований вихульний або тренувально-вихульний майданчик для собак, на якому власник собаки має право на вільний вихул собаки (без повідка) та інші активні заняття за умов дотримання вимог правил утримання і поведження з тваринами.

Тренувально-вихульний майданчик для собак (ТВМ) *рис1.1.* – огорожений та відповідно оснащений і ознакований майданчик для вихулу та тренування собак, на якому власник собаки має право на вільний вихул собаки (без повідка), активні ігри з собакою та/або її тренування (навчання команд, спортивні тренування з використанням спеціального обладнання) за умов дотримання вимог правил утримання і поведження з тваринами та інших нормативно-правових актів у цій сфері.



Рис.1.1 Майданчик для собак

[Джерело <http://www.rockwoodanimals.com/TrainingCentre.aspx>]

Прогулянкові маршрути (ПМ) рис. 1.2. – будь-які вулиці міста, а також згідно ДБН не менше 30% маршрутів, які розташовані на територіях парків та скверів, які є відповідно ознакованими, облаштовані станціями для прибирання (контейнерами для збору відходів) і відповідними мотивувальними таблицями, де власник тварини має право прогулюватись (здійснювати транзит з точки А у точку Б) з собакою на повідку за умов дотримання вимог правил утримання і поводження з тваринами та інших нормативно-правових актів у цій сфері.

Станція для прибирання рис. 1.2. – спеціальна конструкція, яка поєднує у собі диспенсер з біорозкладними пакетами (біопакетами), призначеними для прибирання екскрементів собак під час прогулянок, контейнер для збору біовідходів (екскрементів) та мотивувальну таблицю.

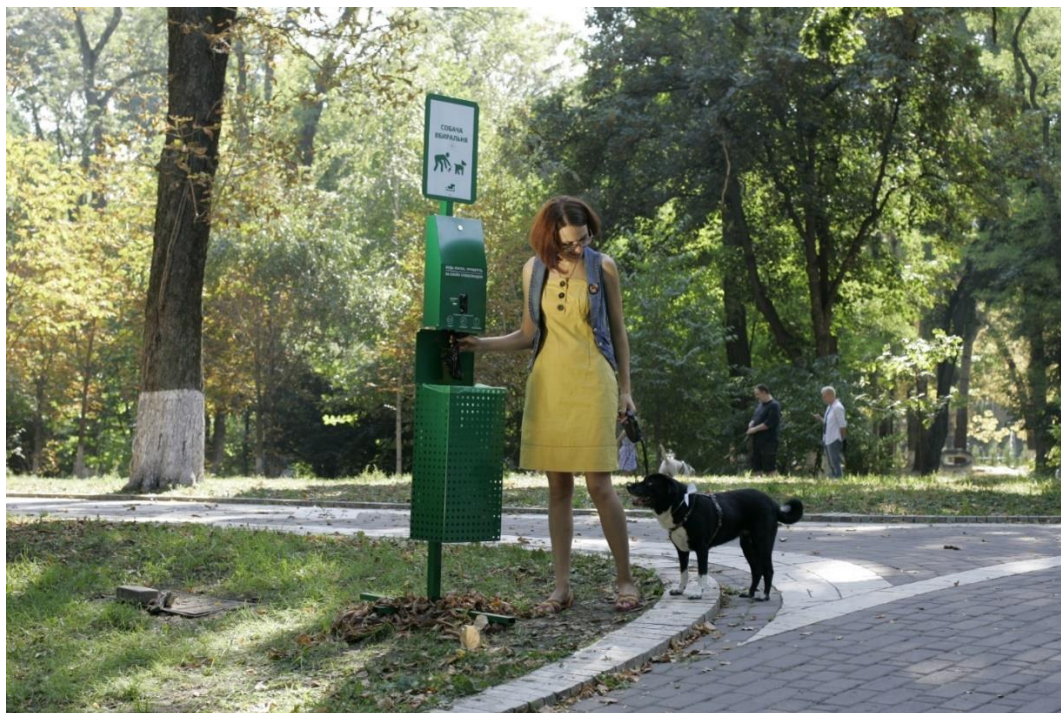


Рис.1.2 Прогулянковий маршрут з станцією для прибирання

[Джерело: <https://lovegaw.com/sobachi-vbyralni/>]

Сенсорний сад для тварин *рис.1.3.* – спеціалізований тактильний тренувально-вигульний майданчик для собак, облаштований з метою корекції психологічних та емоційних станів собак за допомогою фізичних та розумових вправ. Включає обладнання для тренувань, подолання фобій і заохочення взаємодіяти з навколишнім середовищем, а також ряд рослин, які позитивно впливають на органи чуття собак та є корисними для їх здоров'я [15].



Рис.1.3 Сенсорний сад для тварин

[Джерело <https://www.aspc.org/news/what-sensory-garden-and-how-does-it-help-fearful-dogs>]

1.2. Методика дослідження міської інфраструктури вихулу тварин

Для проведення дослідження було обрано декілька міст з різних регіонів України, що дозволяє зробити порівняльний аналіз розвитку інфраструктури вихулу тварин. Основними критеріями вибору міст були їх розмір, рівень урбанізації та наявність зон для вихулу тварин. Дослідження охоплює такі міста, як Київ та Львів.

Для дослідження міської інфраструктури вихулу тварин було використано комплексний підхід, який включав три основні етапи: теоретичний, польовий та аналітико-експертний.

Теоретичний етап, метою було визначення теоретичних основ та огляд існуючих наукових досліджень. Методи що використовувались: документальний аналіз, вивчення наукових праць, міських планів, нормативно-правових актів та інших документів, що стосуються організації зон для вихулу тварин. Це включає аналіз рішень міських рад та програм благоустрою.

Польовий етап, метою був збір первинних даних щодо стану існуючої інфраструктури вихулу тварин та виявлення основних проблем. Основні методи: спостереження - відвідування існуючих зон для вихулу тварин для оцінки їх стану, обладнання та наявності необхідних елементів і опитування - проведення опитувань серед власників тварин та мешканців міста для отримання їхніх думок та пропозицій щодо покращення інфраструктури. Це включає збір суб'єктивних оцінок та виявлення потреб.

Аналітико-експертний етап, аналіз зібраних даних та формування рекомендацій для покращення інфраструктури вихулу тварин.

Методи: кількісний аналіз - використання статистичних методів для обробки зібраних даних з метою виявлення основних тенденцій та закономірностей у розвитку інфраструктури вихулу тварин, якісний аналіз - аналіз отриманих результатів опитувань та спостережень для виявлення ключових проблем та потенційних рішень. Це включає вивчення кращих практик з інших міст та країн.

РОЗДІЛ 2. ОЦІНКА ЧИННИКІВ РОЗВИТКУ МІСЬКОЇ ІНФРАСТРУКТУРИ ВИГУЛУ ТВАРИН

2.1. Нормативно-правовий чинник

Організація інфраструктури для вихулу тварин у містах регулюється низкою нормативно-правових актів на різних рівнях – від національного до місцевого. Це включає закони, постанови, накази, регламенти та рішення місцевих рад. Ось ключові документи, що мають відношення до цієї сфери:

- Закон України Про захист тварин від жорстокого поводження (чинна редакція від 06.11.2023).[13]
- Закон України Про благоустрій населених пунктів (в редакції від 09.07.2023).(Стаття 30-1. Утримання майданчиків та зон для вихулу домашніх тварин у межах населених пунктів.)[12]
- Закон України Про місцеве самоврядування в Україні (редакція від 18.05.2024).[14]

Пункт 8 статті 16 Закону України "Про благоустрій населених пунктів" забороняє вихулювати та дресирувати тварин у місцях, не відведених для цього. Стаття 30 цього ж Закону визначає, що відповідальність за утримання майданчиків та зон для вихулу домашніх тварин у населених пунктах покладається на органи місцевого самоврядування. Місцеві органи визначають необхідну кількість, місце розташування майданчиків та зон для вихулу домашніх тварин, організують їх створення та облаштування. Це включає огороження територій, встановлення інформаційних табличок, контейнерів для збирання екскрементів домашніх тварин їх власниками, а також організацію вивезення і утилізації цих екскрементів.[5]

На рівні місцевих органів влади приймаються регламенти та рішення, що конкретизують і доповнюють національне законодавство. Приклади таких документів, це рішення міських рад про затвердження правил благоустрою, вони містять положення щодо облаштування місць для вихулу тварин,

утримання територій, відповідальності за їх стан, програми розвитку міської інфраструктури, де включають плани та бюджети на створення та підтримання зон для виходу тварин, та розпорядження міських голів, наприклад, про виділення земельних ділянок для створення спеціальних зон для виходу тварин.

Норми виходу домашніх тварин у місті Києві визначені Рішенням КМР від 27.10.2007 № 1079/3912, яким затверджені “Правила утримання домашніх собак та котів у м. Києві” та “Положення про функціонування місць та зон для виходу тварин у м. Києві”. Відповідно до даних нормативно-правових актів:

Дозволено виходувати собак на прибудинкових територіях з тильної або технічної сторони будинку. Площа зони для виходу тварин має становити не менше 30% від загальної площі маршрутів, розташованих у парках та скверах. Зони для виходу тварин можуть включати зони відчуження вздовж доріг та під лініями електропередач, санітарні зони навколо АЗС, пустирі, ліси, лісопосадки, території з низькою відвідуваністю (наприклад, схили Дніпра), береги річок (окрім пляжів та місць масового відпочинку).[11]

В Україні облаштування зон для виходу регулюється ДБН Б.2.2-5: 2011 "Благоустрій територій".[4] Згідно з цим документом, зони для виходу повинні бути передбачені в детальних планах територій нових районів, кварталів житлової та змішаної забудови. Відстань від місця проживання до зони виходу має становити не більше 300 метрів і не менше 40 метрів (25 метрів в умовах щільної забудови) від житлових будинків, дитячих і спортивних майданчиків. Покриття в цих зонах має бути піщано-гравійним, піщано-земляним або трав'яним.

У зонах виходу повинні бути встановлені попереджувальні знаки та таблички із зазначенням відповідального за їх прибирання і утримання. Також зони виходу мають бути обладнані контейнерами для збору відходів. Крім того, існують майданчики для дресирування собак, облаштування яких регулюється на місцевому рівні.[6] При розробці місцевих нормативних актів

важливо враховувати міжнародний досвід та стандарти, які можуть бути корисними для вдосконалення національного законодавства.

Європейська конвенція про захист домашніх тварин. Вона встановлює загальні принципи утримання та захисту тварин, які можуть бути інтегровані в національне законодавство.

Міжнародні стандарти з утримання міських територій. В яку включають рекомендації щодо організації громадських місць, в тому числі зон для вигулу тварин.

Незважаючи на наявність законодавчої бази, існують певні проблеми, що ускладнюють ефективне функціонування інфраструктури для вигулу тварин. По-перше, це фрагментарність нормативної бази, відсутність комплексного підходу до регулювання питань, пов'язаних з вигулом тварин. По-друге, невідповідність місцевих нормативних актів національному законодавству, бо іноді місцеві регламенти не повністю узгоджуються з загальнонаціональними законами. По-третє, недостатнє фінансування, що спричинене відсутністю достатніх фінансових ресурсів для створення та утримання зон для вигулу тварин.

Для покращення нормативно-правового регулювання інфраструктури вигулу тварин пропонують такі аспекти. Перше, це розробка комплексної державної програми, яка включатиме чіткі вимоги до облаштування зон для вигулу тварин та відповідальності за їх утримання. Друге, узгодженість місцевих нормативних актів з національним законодавством. Третє, залучення громадськості до розробки нормативних актів, адже це важливо враховувати думки власників тварин та громадських організацій при прийнятті рішень. І останнє, це забезпечення належного фінансування, виділення необхідних ресурсів для реалізації програм розвитку інфраструктури.

2.2 Демографічний та розселенський чинник

Демографічні характеристики населення міста є важливим фактором, який впливає на розвиток інфраструктури для вигулу тварин. Основні

демографічні показники, які варто враховувати, це чисельність населення *табл.2.1, табл.2.2*, адже більша кількість мешканців означає більшу кількість власників тварин, що підвищує потребу у відповідних зонах для виходу. На основі цих даних можна побачити, що найбільша чисельність населення серед районів Києва спостерігається в Солом'янському районі, а найменша — в Печерському районі. Також варто враховувати структуру населення за віком, адже віковий склад населення впливає на кількість і типи домашніх тварин, наприклад, молоді люди частіше тримають собак активних порід, тоді як літні люди можуть обирати менш активні породи. Також рівень народжуваності та смертності впливає на загальну чисельність населення і, відповідно, на кількість домашніх тварин.

Табл.2.1. Чисельність населення м. Києва по районах (попередні дані) на 1 лютого 2022 року

	Наявне населення	
	на 1 лютого 2022 року	середня чисельність у січні 2022 року
м.Київ	2950702	2951502
Печерський	165360	165354
Подільський	210425	210386
Шевченківський	210205	210413
Голосіївський	253124	253198
Оболонський	316104	316173
Святошинський	340399	340490
Дарницький	347512	347598
Дніпровський	356190	356279
Деснянський	364887	365040
Солом'янський	386496	386571

[складено автором з Головне управління статистики у м. Києві. URL:

<http://kyiv.ukrstat.gov.ua/p.php3?c=255&lang=11>

Табл.2.2 Чисельність населення в місті Львів з 2011 по 2022 роки

Дата	Чисельність
на 1.01.2011	732009

на 1.01.2012	729842
на 1.01.2013	730272
на 1.01.2014	729038
на 1.01.2015	729429
на 1.01.2016	728350
на 1.01.2017	727968
на 1.01.2018	726772
на 1.01.2019	724713
на 1.01.2020	724314
на 1.01.2021	721510
на 1.01.2022	717273

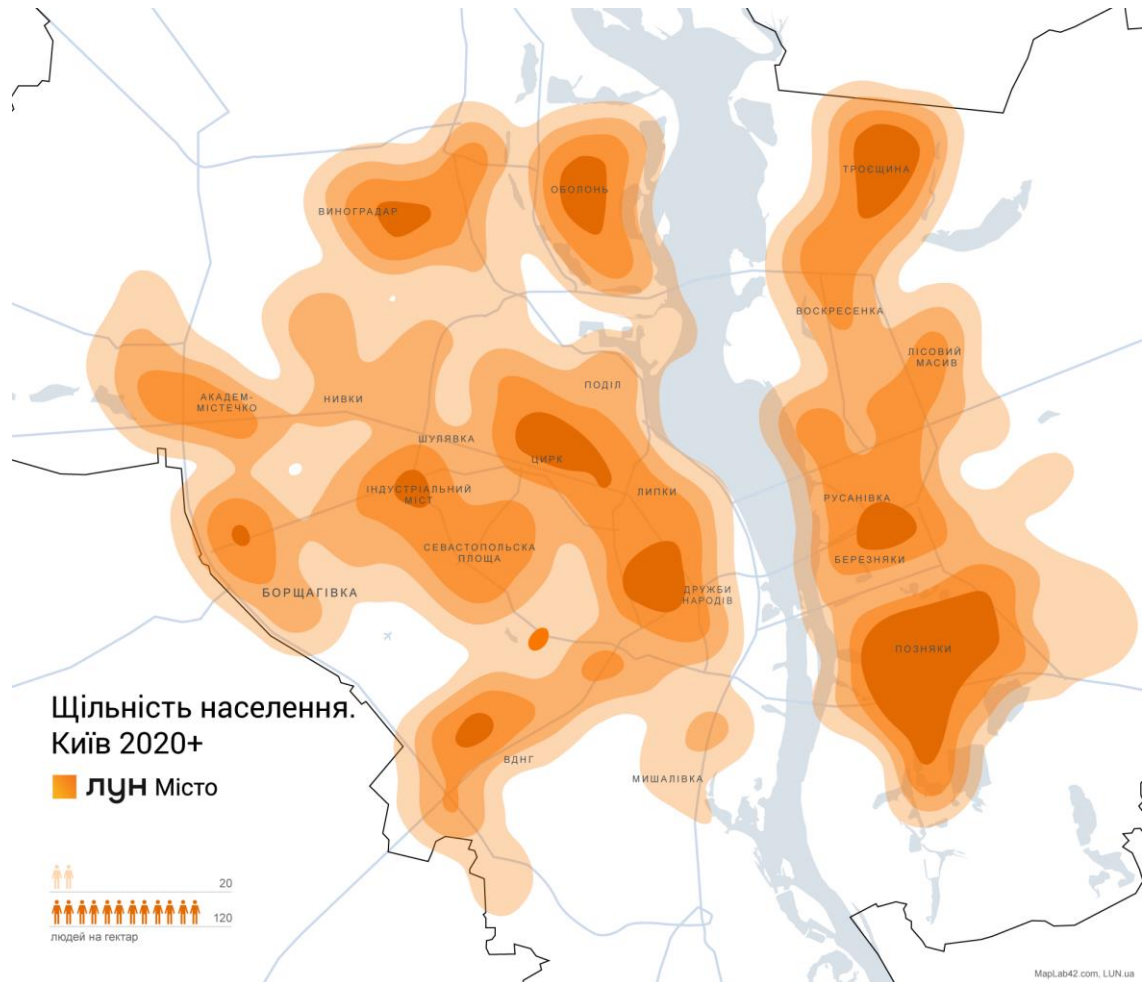
Джерело: Мінфін. URL: <https://index.minfin.com.ua/ua/reference/people/town/lvov/>

Для ефективного планування зон для вихулу важливо знати кількість та види домашніх тварин у місті. Варто враховувати популярність порід собак, породи собак можуть вимагати різних умов для вихулу. Наприклад, великі та активні породи потребують більше простору для фізичної активності. Також треба пам'ятати і про інші види тварин, окрім собак, важливо враховувати кількість інших домашніх тварин, які можуть потребувати спеціальних умов для прогулянок (наприклад, коти, декоративні кролики тощо).

Розселенський чинник включає в себе аналіз розміщення населення та щільності забудови. Варто враховувати щільність населення, адже у районах з високою щільністю населення необхідно забезпечити більшу кількість зон для вихулу тварин, щоб уникнути перевантаження існуючих зон. Таким чином *рис.2.1*, Позняки, Троєщина, Оболонь і Борщагівка потребують найбільшої кількості зон для вихулу собак через високу щільність населення. В інших районах з помірною щільністю населення також необхідно враховувати створення відповідної інфраструктури, але в меншій мірі порівняно з вищезазначеними районами. Райони з низькою щільністю населення можуть мати меншу потребу в додаткових зонах для вихулу собак, але варто враховувати доступність таких зон для всіх мешканців. Також варто враховувати типи забудови, адже у багатоповерхових житлових районах, де

обмежена кількість приватних дворів, потреба у спеціальних зонах для виходу тварин є більш нагальною. Розподіл зелених зон, наявність парків, скверів та інших зелених зон також впливає на розташування зон для виходу тварин.

Рис.2.1 Карта щільності населення міста Київ у 2020 році



[Джерело: <https://misto.lun.ua/shchilnist-naselennia>]

Соціально-економічний статус мешканців також впливає на потребу та можливість розвитку інфраструктури для виходу тварин. У районах з вищими доходами мешканці *табл.2.3* можуть більше інвестувати в утримання домашніх тварин, що підвищує вимоги до якості інфраструктури. Більша кількість працюючих людей може означати менше часу для догляду за тваринами, тому необхідно забезпечити зручні та безпечні умови для швидкого виходу.

Табл.2.3 Середньомісячна заробітна плата штатних працівників по районах у 2021 році

м.Київ	22795
Райони	
Дарницький	16755
Деснянський	16755
Дніпровський	17100
Святошинський	18066
Оболонський	18990
Солом'янський	20873
Шевченківський	24346
Голосіївський	24929
Подільський	26100
Печерський	28461

[складено автором з Головне управління статистики у м. Києві. URL: <http://kyiv.ukrstat.gov.ua/p.php3?c=255&lang=1>]

В Україні через війну вже майже 10 років отримати точну статистику по кількості домашніх тварин неможливо. Але існують дані, що хатніх улюбленців утримують понад 60% населення нашої країни. І відсоток прихильників котів, на відміну від світу, в нас суттєво більший 22% проти 14%.

В той же час маємо дуже сумні дані по безпритульним тваринам, знаходячись у "ТОП-10" у світі. Наразі допомоги волонтерів потребують приблизно 140 тис. тварин, повідомила співзасновниця Всесвітньої асоціації з тварин України (UPAW) Оксана Кошак.

"На початку війни кількість запитів була на орієнтовно 50 тис. тварин, і це, я нагадаю, тільки ті, хто має опікунів і якими опікуються люди, ми не знаємо точної кількості тих, про кого не піклується ніхто. На сьогодні кількість запитів на допомогу становить 140 тис. тварин", - сказала вона під час круглого столу на тему "Захист прав домашніх тварин в Україні.[20]

РОЗДІЛ 3. ЗАГАЛЬНА ОЦІНКА РОЗВИТКУ МІСЬКОЇ ІНФРАСТРУКТУРИ ВИГУЛУ ТВАРИН

3.1 Оцінка розвитку міської інфраструктури вихулу тварин міста Києва та Львова

Місто Київ, як одне з найбільших міст України, стикається зі значними викликами у сфері утримання домашніх тварин. За останні роки було зроблено певні кроки щодо створення інфраструктури для вихулу тварин, проте цей процес потребує подальшого вдосконалення та розвитку.

Інфраструктура для вихулу собак у Києві розвинена недостатньо. На одне місце вихулу в Києві припадає понад 1100 собак.[10]

Досить проблемним, через відсутність офіційних даних, буде поррахувати яку інфраструктуру вихулу домашніх тварин пропонує столиця. Фактично електронний реєстр який має вести облік кількості домашніх тварин працює, однак в інтернеті його знайти не вдалося.

Замість офіційної статистики, у рішенні Київради 2017 року щодо цільової програми контролю за утриманням тварин, було використано результати досліджень фонду Naturewatch Foundation за 2016 рік. У червні 2016 року фонд Naturewatch Foundation провів дослідження популяції безпритульних тварин, включаючи підрахунок безпритульних собак і домашніх тварин. За результатами досліджень встановлено, що кількість домашніх тварин у Києві перевищує 400 000 голів, а кількість безпритульних собак у визначених секторах становить понад 2600 голів. Крім того, необхідно враховувати постійне збільшення популяції безпритульних собак і котів через народження потомства, безконтрольне розведення домашніх тварин, небажання власників стерилізувати своїх тварин, що призводить до збільшення чисельності безпритульних тварин загалом та ускладнює вирішення цієї проблеми в короткі терміни.

Недостатня кількість належно облаштованих зон та дресирувальних майданчиків для вихулу домашніх тварин змушує власників вихулювати тварин на територіях загального користування, у зонах зелених насаджень, рекреаційних зонах, парках і скверах. Це провокує конфліктні ситуації між власниками тварин та пересічними громадянами. Відсутність ефективної системи збору та утилізації відходів тварин у місті створює загрозу зараження ґрунту (на дитячих майданчиках, у парках, скверах тощо) паразитарними захворюваннями.

Неналежний догляд за домашніми тваринами, їх постійний приплив на вулиці Києва та швидке розмноження призводять до травмування та загибелі тварин у дорожньо-транспортних пригодах, їх потрапляння в пастки, з яких вони не можуть вибратися, та інфекційних хвороб. Неконтрольована кількість безпритульних тварин сприяє байдужому, негативному, жорстокому ставленню до них, що призводить до зростання конфліктів у суспільстві.

Причинами зазначених проблем є:

- недосконалість нормативно-правової бази у сфері поводження з домашніми тваринами та регулювання чисельності безпритульних тварин. Діюча правова база досить поверхнево врегульовує питання утримання домашніх тварин, захисту тварин від жорстокого поводження, регулювання чисельності безпритульних тварин гуманними методами, не враховує повною мірою прецедентів, що виникають, і не має чіткого механізму застосування;
- недостатній рівень свідомості, культури та інформованості власників тварин та мешканців міста з питань відповідального ставлення та гуманного поводження із тваринами;
- відсутність мотивації та контролю за власниками тварин щодо дотримання встановлених правил утримання тварин.

У місті не створені належні умови для утримання тварин, такі як місця для вихулу тварин, дресирувальні майданчики та території для поховання домашніх тварин. Проблему ускладнює недосконала система реєстрації та

ідентифікації тварин, відсутність моніторингу, зокрема чіпування тварин, а також контролю за їх розмноженням, утриманням і переміщенням.[16]

Список офіційних місць для виходу собак знайшовся на сайті Київської міської лікарні ветеринарної медицини *рис.3.1*. Виявляється, що таких у столиці – понад 70. На перший погляд, це чимало. Але місця для виходу собак розподіляються вкрай нерівномірно. Так, у Шевченківському районі їх аж 43, а от у Печерському – лише 3, у Солом'янському – 5, у Дарницькому – 6 подібних зон. При цьому на 1 майданчик приходить понад 1 100 собак. Мабуть, таке місце, особливо у Солом'янському чи Печерському районах має виглядати дещо перевантаженим і голосним.[7,10]

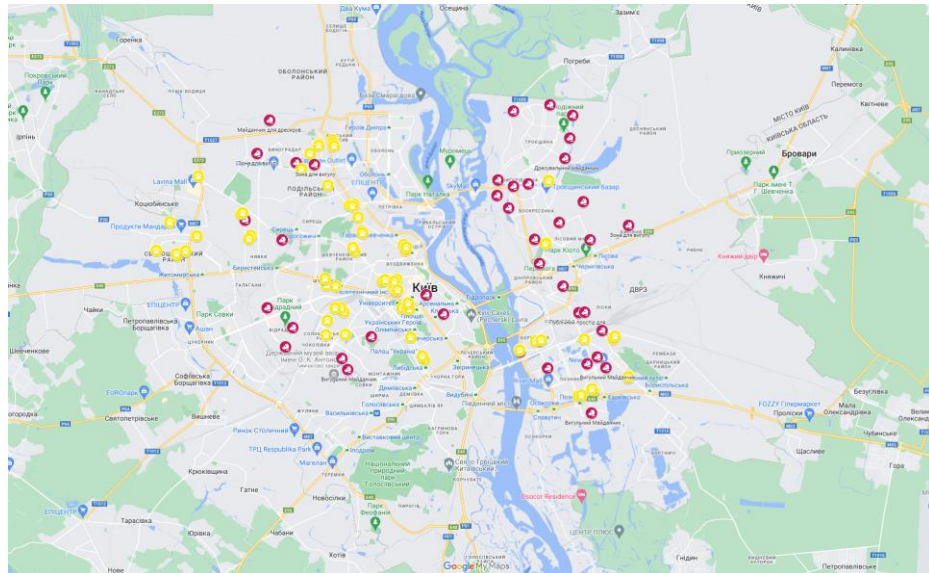


Рис.3.1 Мапа зоокомплексів та вихідних майданчиків міста Києва[7]

Однак місто не стоїть на місці, і поступово облаштовуються спеціально відведені огорожені території для виходу собак без повідка.

Питання утримання та поведінки з собаками і котами у Києві регулюються рішенням Київської міської ради №1079/3912 від 25 жовтня 2007 року. Згідно з цим рішенням, зони для виходу тварин повинні бути відведені у кожному парку та сквері міста. Площа таких зон має становити не менше 30% від загальної площі маршрутів, а відстань до них від житлових будинків не повинна перевищувати 400 метрів. Території для виходу тварин повинні бути позначені попереджувальними знаками та табличками з інформацією про

відповідальних за утримання, а також обладнані контейнерами для збору сміття.

На сьогодні в Києві вже облаштовані простори для вигулу собак у парках «Наталка» (рис. 3.2.), «Веселка», «Привокзальний», «Вербовий гай», «Сирецький гай» (рис. 3.3.), у парку по вул. Шумського, 3, у Дніпровському районі поруч з парком Перемоги (рис. 3.4.), у парку з водними об'єктами на Троєщині (рис. 3.5.), а також у скверах по просп. Правди, 70-76, просп. Глушкова, 9-г, на перехресті вулиць Івана Гонти та Олени Теліги, і у сквері «Верстатобудівний». Цього року такі простори з'явилися у парку «Совки» та фітнес-парку «Озеро Лебедине».[18,19]. Також повідомляється, що новий простір для вигулу чотирилапих створюють вздовж Голосіївського проспекту на території парку ім. Рильського. За інформацією КП УЗН Голосіївського району, наразі розчищено від чагарників 500 м.кв. простору для вигулу собак.[17]

Варто звернути увагу і на тимчасовий притулок для тварин «Виставковий центр», який знаходиться у Голосіївському районі у павільйоні №16 на ВДНГ. Від початку війни він прихистив понад 400 тварин. Для тварин забезпечують необхідний догляд, ветеринарні послуги та харчування. Притулок активно працює над пошуком нових домівок для своїх підопічних. Більшість тварин у притулку є безпритульними або такими, які втратили своїх господарів через військові дії. Притулок продовжує свою діяльність завдяки підтримці волонтерів та благодійних організацій. Цей притулок запровадив дуже цікаву ініціативу, яка полягає в тому, бажаючі можуть приходити і вигулювати собак територією Експоцентру чи Голосіївського парку. Вигулювати собак можуть лише повнолітні відвідувачі. Графік прогулянок: щодня з 9:00 до 11:00 та з 15:00 до 17:00. Час прогулянок обмежений через режим тварин. Відвідувачі можуть приносити смачні гостинці, але годувати мешканців притулку дозволено тільки після узгодження з ветеринаром.[21]

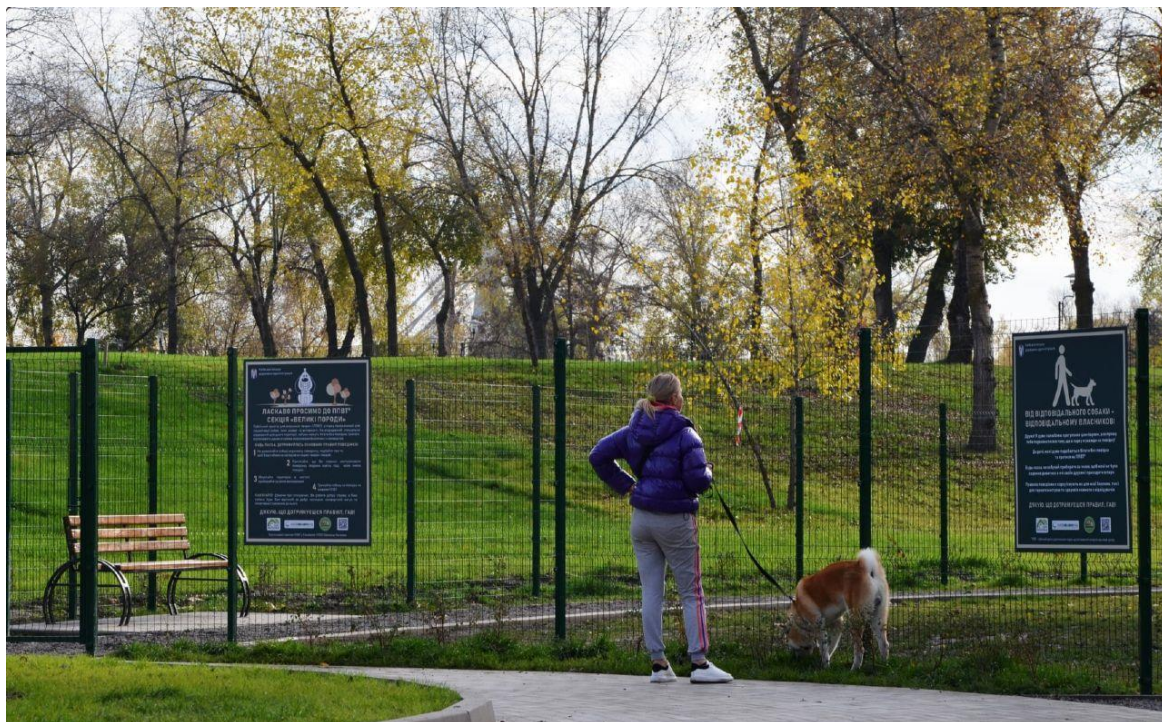


Рис.3.2 Майданчик для вихулу собак у парку «Наталка»

[Джерело: <https://vechirniy.kyiv.ua/news/55001/>]



Рис.3.3 Спеціалізований майданчик для вихулу собак у парку «Сирецький гай»

[Джерело: <https://vechirniy.kyiv.ua/news/46984/>]



Рис.3.4 Майданчик для вигулу собак розташований у Дніпровському районі, поруч з парком Перемоги

Джерело: <https://kyiv.comments.ua/ua/news/society/developments/4345-u-kievi-vidkrili-noviy-maydanchik-dlya-vigulu-sobak-foto.html>]



Рис.3.5 Майданчик для вигулу собак розташований у парку з водними об'єктами вздовж проспекту Романа Шухевича

[Джерело: <https://www.village.com.ua/village/city/city-news/320421-na-troeschini-vidkrili-noviy-maydanchik-dlya-vigulu-sobak>]

Львів

Згідно з результатами дослідження, проведеного соціологічною агенцією ФАМА у 2017 році, у Львові налічується 41 000 домашніх собак. Проте, за результатами інспектування попередньо визначених місць для вигулу собак, виявилось, що 35% цих локацій не існують, а 84% з існуючих непридатні для безпечного вигулу.

Львівська міська рада розробила стратегію створення інфраструктури для належного вигулу собак у місті на 2018–2023 роки. Сесією міської ради було затверджено правила утримання та прибирання за тваринами, згідно з якими власники зобов'язані прибирати за своїми вихованцями, і передбачено штрафні санкції у розмірі від 340 до 1380 грн за невиконання цих зобов'язань.

У Сихівському районі було встановлено 40 станцій для вигулу собак завдяки гранту. Вони передані на обслуговування ЛКП «Лев», щоб організація забезпечувала їх належне функціонування. Крім того, у Галицькому районі встановлено ще 2 такі станції. У місті є три майданчики для вигулу собак: у парку Франка, на вул. Стрийській, 75, та на вул. Миколайчука.

Стратегія передбачає ознакування та облаштування майданчиків для вигулу собак. На вул. Стрийській, 75, вже облаштовано майданчик, який успішно функціонує. Планується створити 75 таких майданчиків протягом найближчих 5 років. ЛКП «Лев» разом з партнерами має намір облаштувати мережу зон та майданчиків для вигулу собак у Львові, а також запустити роботу крематорію для тварин.

Останніми роками ЛКП «Лев» активно працює над зменшенням кількості безпритульних тварин у місті гуманними методами, впроваджуючи програму відлову, стерилізації, вакцинації та прилаштування або повернення тварин на місце відлову. Завдяки цій роботі, багато знайдених на вулиці собак і котів знайшли нових господарів. За 3,5 роки активної роботи команди ЛКП «Лев» вдалося знайти домівки для 2000 безпритульних тварин. У 2018 році відсоток прилаштування відловлених собак сягнув 80%. Значну роль у цьому

процесі відіграло відкриття у 2017 році першого в Україні Центру адопції безпритульних тварин.

У місті працюють над створенням комфортних умов для вихулу тварин. Стратегія передбачає будівництво 75 вихульних зон протягом наступних 5 років, з яких перші вже визначені.

Львів'яни утримують 41 тисячу домашніх собак, яких кожного ранку та вечора виводять на прогулянки, але в місті облаштовано лише дві спеціальні вихульні зони, чого недостатньо.

Стратегія передбачає створення трьох типів зон для вихулу собак. Перша – прогулянкова зона, де можна гуляти із собакою на повідку. Ці зони будуть оснащені станціями для прибирання, що забезпечить чистоту. Друга – майданчики для вихулу невеликої площі (від 900 кв.м) у кварталах зі щільною забудовою, які матимуть дві секції – для цуценят і великих собак. Третя – великі тренувально-вихульні майданчики (від 4000 кв.м), розташовані в парках, де можна буде бігати, бавитися і тренуватися.

Планується також створити сенсорний сад – унікальну для України зону, де собаки зможуть працювати над своїми фобіями та отримувати інтелектуальні завдання. Це допоможе адаптувати і соціалізувати безпритульних собак, які потрапляють до ЛКП «Лев» у стані стресу.[8]

Загалом ця програма виглядає досить перспективною і її реалізація справді б допомогла Львову з розвитком інфраструктури для належного вихулу тварин.



Рис.3.6 Майданчик на вул. Промислова, 56

[Джерело: <https://city-adm.lviv.ua/news/city/housing-and-utilities/282703-1kp-lev-oblashtovalo-trenuvalno-vyhulnyi-maidanchyk-na-vul-promyslovii>]



**Рис.3.7 Тренувально-вигульний майданчик у парку Богдана
Хмельницького**



Рис. 3.8 Тренувально-вигульний майданчик на Стрийській, 75

[Джерело:

https://tvoemisto.tv/news/za_uhvaloyu_47_ale_funktsionuyut_3_skilky_u_lvovi_maydanchykyiv_dlya_vygulu_sobak_147364.html]

Однак, станом на 31 жовтня 2023 року було побудовано лише декілька тренувально-вигульні майданчики та прогулянкових маршрутів. Решта пунктів виконання програми повністю провалено.

У зв'язку з закінченням терміну дії програми (ухвала № 5469, - ред.) в міській раді вирішили відтермінувати її виконання ще на чотири роки - до 2027 року.

Відповідно до підготовленої та підтриманої комісією ухвали програму пропонують продовжити до 2027 року, вилучити з неї терміни створення майданчиків, їх кількість та локації. Тому, що це вже будуть нові локації.

З її продовженого варіанту прибрати всі терміни, а також кількості й локації вигульних майданчиків. Раніше їх мало бути майже 50, а зараз залишилось нуль. Частина передбачених місць давно віддали забудовникам, адже це значно прибутковіше чим під майданчики для собак.

Натомість в місті знову вирішили підняти соціальну напругу у відносинах мешканці-собачники й замість пряника у вигляді якісної інфраструктури вирішили застосувати батіг під виглядом муніципальної варти. Муніципальні патрулі активно почали штрафувати власників собак, за порушення правил благоустрою та утримання тварин.[9]

Отже, проаналізувавши розвиток міської інфраструктури вихову тварин міста Києва та Львова, можна виділити певні проблеми та виклики, а також рекомендації щодо вдосконалення .

Якщо говорити про проблеми, то перше, це недостатня кількість спеціалізованих зон, незважаючи на наявність певних зон для вихову, їх кількість та розміри не завжди відповідають потребам міст з таким великим населенням. Також варто звернути увагу на стан та облаштування існуючих зон, адже деякі зони для вихову потребують додаткового облаштування, ремонту та регулярного обслуговування. Часто відсутні елементарні зручності, такі як лавки, освітлення, ігрові елементи для тварин. Найпроблемніша тема для наших міст, це фінансування та ресурси, обмежені фінансові ресурси міського бюджету можуть перешкоджати розвитку та підтримці інфраструктури для вихову тварин на належному рівні.

Можна надати такі рекомендації щодо вдосконалення:

Потрібно планувати та облаштувати нові зони для вихову у різних районах міста, з урахуванням щільності населення та потреб мешканців.

Проводити модернізацію та ремонт існуючих зон для вихову, встановлювати додаткові зручності, такі як освітлення, лавки, ігрові елементи.

Залучати громадськість та партнерів, адже співпраця з громадськими організаціями, бізнесом та волонтерами для спільного розвитку та утримання зон для вихову зменшить навантаження з міських адміністрацій.

Також важливою є інформаційно-просвітницька діяльність, а саме проведення інформаційних кампаній щодо важливості прибирання за тваринами, правил використання зон для вихову та відповідального утримання домашніх тварин.

3.2.Зарубіжний досвід розвитку міської інфраструктури вихулу тварин

Вивчення зарубіжного досвіду щодо розвитку міської інфраструктури для вихулу тварин є важливим етапом для адаптації найкращих практик у локальних умовах. Багато міст світу успішно вирішують проблеми, пов'язані з утриманням домашніх тварин у міському середовищі, завдяки інноваційним підходам, ефективному управлінню та залученню громадськості.

Зростаюче значення тварин у житті людей в густонаселених міських середовищах збільшило попит на місця, де люди та їхні тварини можуть проводити час разом. Збільшення кількості парків для собак де можна гуляти без повідка по всій території США свідчить про їх потребу у власників собак. Була проведена оцінка чотирьох собачих парків у Техасі та Флориді, щоб дослідити моделі використання собачих парків і дії користувачів, і щоб визначити задоволеність і сприйняття користувачів, а також надати інформацію про розробку ефективних собачих парків. Результати показали, що парки для собак широко використовували та обслуговували різноманітні групи користувачів, і відвідувачі загалом були задоволені. Собачі парки були визначені як найбільш відвідувані місця для забезпечення прогулянок на свіжому повітрі та соціалізації з їхніми улюбленців, а близькість їх до дому позитивно пов'язана з частотою використання та задоволенням.

Володіння домашніми тваринами завжди було популярним у Сполучених Штатах, і з часом воно стає все більш популярним. У Сполучених Штатах налічується приблизно 74,8 мільйона собак, а 39% домогосподарств у США мають принаймні одну собаку.

Для вивчення моделей використання парків для собак і вимірювання задоволеності користувачів було обрано чотири парки для собак: Harmony Dog Park (Сент-Клауд, Флорида), Cattail Dog Park (Зе-Вудлендс, Техас), Danny Jackson Family Bark Park (Х'юстон, штат Техас) і Millie Bush Bark Park (Західний Х'юстон, Техас). Усі ці парки широко використовуються,

обслуговують різноманітні демографічні групи та підтримують низку активностей для собак та їхніх власників. Вони значно відрізняються за розміром, розташуванням, плануванням ділянки, особливостями парку та землекористуванням навколо.[2]

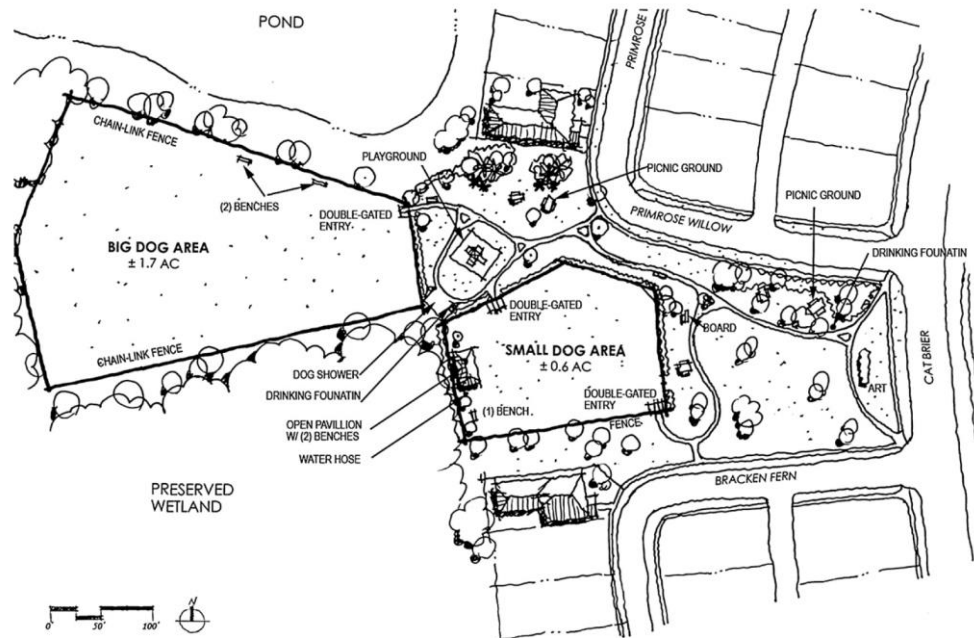


Fig. 1. Site plan of Harmony Dog Park.

Рис.3.9 Схема плану Harmony Dog Park[2]

Схема плану Harmony Dog Park *рис.3.9*. містить такі основні складові:

1. Зона для великих собак (Big Dog Area):
 - Розмір: приблизно 1.7 акрів.
 - Огорожа: огорожена ланцюговою сіткою (chain-link fence).
 - Вхід: подвійний ворітний вхід (double-gated entry).
 - Інфраструктура: дві лавки (2 benches).
2. Зона для малих собак (Small Dog Area):
 - Розмір: приблизно 0.6 акрів.
 - Огорожа: огорожена ланцюговою сіткою (chain-link fence).
 - Вхід: подвійний ворітний вхід (double-gated entry) з декількох сторін.
 - Інфраструктура: одна лавка (1 bench).
3. Додаткова інфраструктура:

- Питні фонтани (Drinking Fountains), розташовані в різних місцях парку.
 - Душ для собак (Dog Shower), забезпечує можливість обмивання собак.
 - Відкритий павільйон (Open Pavilion), має дві лавки для відпочинку.
 - Шланг з водою (Water Hose), для додаткового водопостачання.
4. Зони відпочинку та інші зони:
- Ігровий майданчик (Playground), місце для гри дітей.
 - Пікнікова зона (Picnic Ground).
 - Зона мистецтва (Art), може бути використана для встановлення арт-об'єктів.
 - Збережені вологі місця (Preserved Wetland), природна територія, що зберігається як вологі угіддя.
5. Інші інфраструктурні елементи:
- Дошка для оголошень (Board), для розміщення інформації та комунікації між користувачами парку.
 - Вхідні ворота (Double-Gated Entry), забезпечують безпеку та зручність входу до зони виходу.

Ця схема показує добре структуровану і продуману інфраструктуру парку, яка забезпечує комфорт та безпеку як для собак, так і для їх власників. Вона включає окремі зони для різних розмірів собак, різноманітні зони відпочинку, а також необхідну інфраструктуру для задоволення потреб відвідувачів.

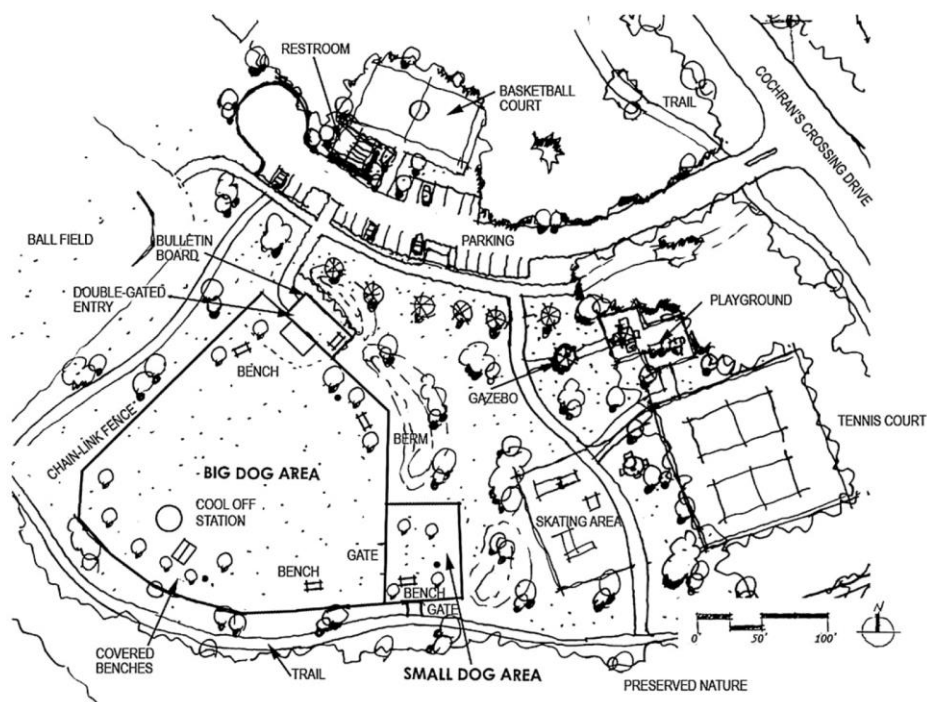


Fig. 2. Site plan of Cattail Dog Park.

Рис.3.10 Схема плану Cattail Dog Park[2]

Схема плану Cattail Dog Park *рис.3.10*. містить такі основні складові:

1. Зона для великих собак (Big Dog Area):
 - Розмір: значна площа, огорожена ланцюговою сіткою (chain-link fence).
 - Вхід: подвійний ворітний вхід (double-gated entry).
 - Інфраструктура: декілька лавок (benches), станція для охолодження (cool off station).
2. Зона для малих собак (Small Dog Area):
 - Розмір: менша площа, порівняно з зоною для великих собак.
 - Вхід: ворота (gate).
 - Інфраструктура: одна лавка (bench).
3. Зони відпочинку та інші зони:
 - Ігровий майданчик (Playground).
4. Інші інфраструктурні елементи:
 - Дошка для оголошень (Board).
 - Вхідні ворота (Double-Gated Entry).

5. Додаткові складові:

- Парковка (Parking), розташована біля входу до парку, забезпечує зручний доступ для відвідувачів.
- Тенісні корти (Tennis Court).
- Баскетбольний майданчик (Basketball Court).
- Зона для скейтбордингу (Skating Area).
- Збережена природа (Preserved Nature), територія, яка зберігає природний ландшафт і зелені насадження.
- Туалети (Restroom).

Ця схема показує добре структуровану інфраструктуру парку, яка включає в себе всі необхідні елементи для комфортного та безпечного виходу собак, а також різноманітні зони для відпочинку та активного відпочинку відвідувачів.

H.-S. Lee et al. / Landscape and Urban Planning 92 (2009) 314–324

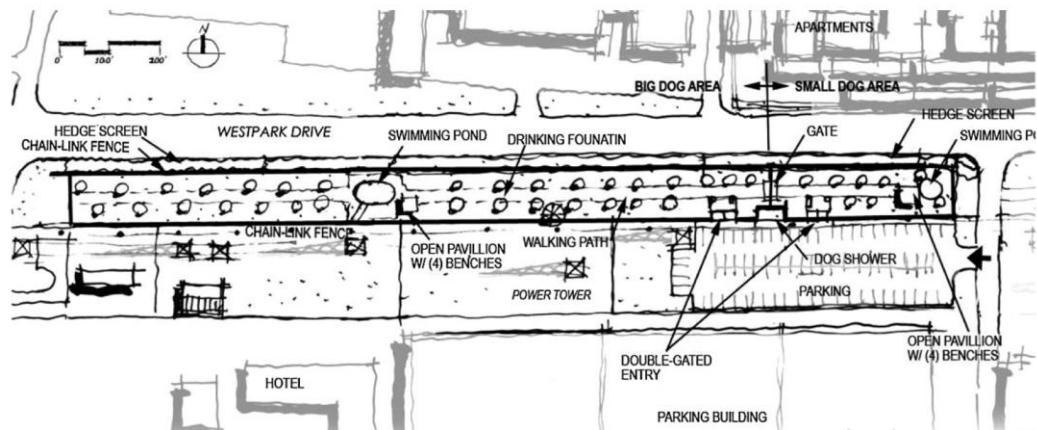


Fig. 3. Site plan of Danny Jackson Bark Park.

Рис.3.11 Схема плану Danny Jackson Bark Park[2]

Схема плану Danny Jackson Bark Park *рис.3.11*. містить такі основні складові:

1. Зони для собак:
 - Зона для великих собак (Big Dog Area), розташована у верхній частині плану.
 - Зона для малих собак (Small Dog Area), розташована поруч із зоною для великих собак, з окремим входом (gate).

2. Огорожа:

- Ланцюгова огорожа (Chain-link fence), використовується для відокремлення зон для собак.

- Жива огорожа (Hedge screen), забезпечує додаткову приватність та ізоляцію.

3. Інфраструктура:

- Ставок для плавання (Swimming Pond), забезпечує місце для охолодження та гри собак у воді.

- Питні фонтани (Drinking Fountains).

- Душ для собак (Dog Shower).

- Відкриті павільйони (Open Pavilion) з лавками (benches), павільйони розташовані по обидва боки парку, забезпечують місця для відпочинку власників собак.

4. Доріжки та стежки:

- Пішохідні доріжки (Walking Path).

- Доріжка вздовж західного парку (Westpark Drive).

5. Парковка:

- Парковка (Parking).

- Будівля для паркування (Parking Building)

6. Додаткові елементи:

- Подвійні ворота (Double-Gated Entry).

- Дошка для оголошень (Bulletin Board).

- Башта для електроенергії (Power Tower).

Ця схема демонструє добре продуману інфраструктуру парку для собак з усіма необхідними елементами для комфорту та безпеки як собак, так і їх власників. Наявність зон для великих і малих собак, місць для відпочинку, водойм, та достатньої кількості лавок і павільйонів роблять цей парк зручним для відвідувачів. Додаткові елементи, такі як парковка та дошка для оголошень, підвищують функціональність та комфорт використання парку.

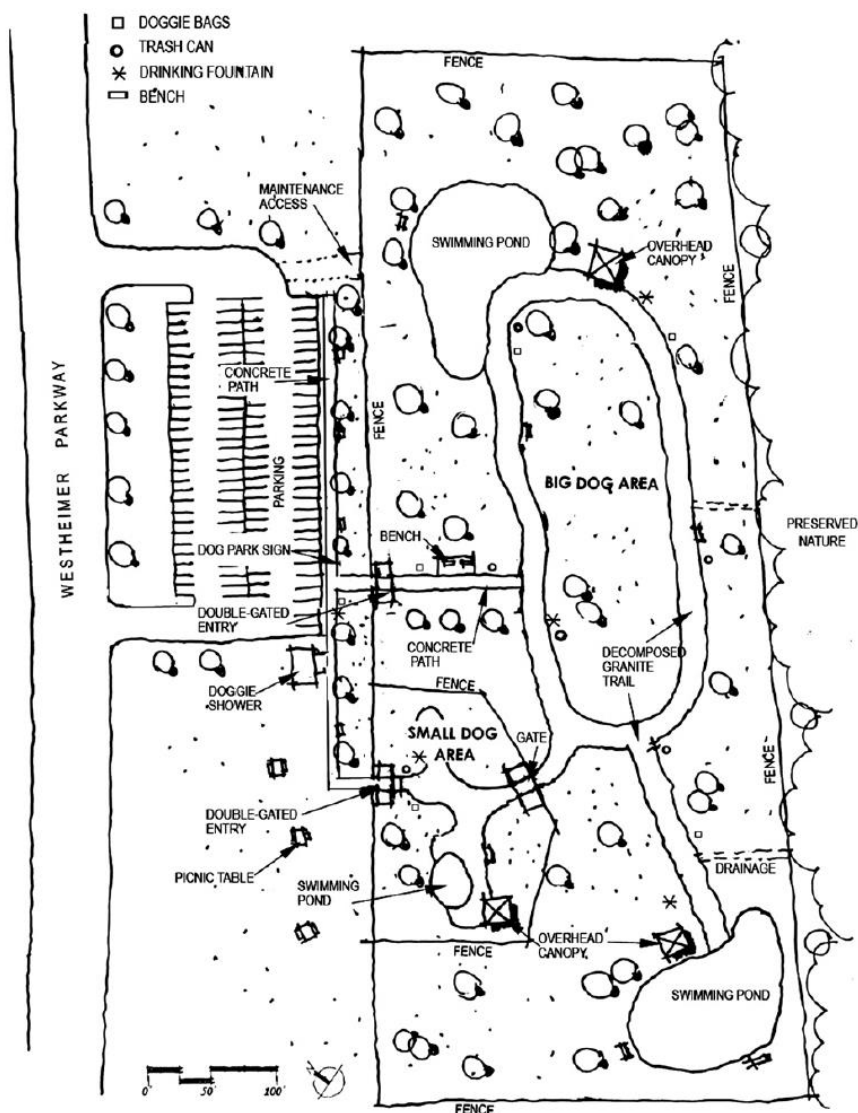


Fig. 4. Site plan of Millie Bush Bark Park.

Рис.3.12 Схема плану Millie Bush Bark Park[2]

Схема плану Millie Bush Bark Park рис.3.12. містить такі основні складові:

1. Зони для собак:
 - Зона для великих собак (Big Dog Area), розташована в правій частині плану, огорожена, з доступом до двох водойм для плавання.
 - Зона для малих собак (Small Dog Area), розташована поруч з великою зоною, з окремим входом (gate) і огорожена.
2. Інфраструктура:
 - Ставки для плавання (Swimming Ponds).
 - Питні фонтани (Drinking Fountains).

- Душ для собак (Doggie Shower).
- Лавки (Benches).
- Навіс (Overhead Canopy).
- 3. Доріжки та стежки:
 - Бетонні доріжки (Concrete Paths).
 - Стежки з грануляту (Decomposed Granite Trails).
- 4. Парковка:
 - Парковка (Parking).
 - Під'їзд для обслуговування (Maintenance Access), доступ для обслуговуючого транспорту.
- 5. Додаткові елементи:
 - Подвійні ворота (Double-Gated Entry).
 - Сміттєві контейнери (Trash Can).
 - Станція для прибирання за собаками (Doggie Bags).
 - Пікнік-столи (Picnic Tables).
- 6. Знаки та інші елементи:
 - Знак парку для собак (Dog Park Sign).
 - Дошка для оголошень (Bulletin Board).

Схема демонструє добре організовану інфраструктуру парку для собак з усіма необхідними елементами для комфорту та безпеки як собак, так і їх власників. Наявність окремих зон для великих і малих собак, ставок для плавання, достатньої кількості лавок, питних фонтанів та навісів робить цей парк зручним для відвідувачів. Додаткові елементи, такі як парковка, сміттєві контейнери та пікнік-столи, підвищують функціональність та комфорт використання парку.

Аналіз опитування та спостереження виявили ряд особливостей та фізичних характеристики парків, які впливають на частоту відвідування, використання та задоволення користувачів. По-перше, на спосіб подорожі і частоту відвідування парку впливає близькість. Доступ до Harmony Dog Park був набагато легшим, ніж доступ до інших трьох. Більшість відвідувачів

(95,6%) живе в межах 10 хвилин ходьби від Harmony Dog Park і зазвичай ходить до парку пішки, тоді як більшість користувачів інших парків для собак мають їздити, щоб їх відвідати.

Ці результати подібні до результатів інших досліджень, які вказують на те, що доступ до відкритого простору є важливим атрибутом середовища, який впливає на фізичну активність (Giles-Corti and Donovan, 2003; Owen et al., 2004; Giles-Corti et al., 2005).

По-друге, важливо забезпечити зручності та особливості дизайну, які б надавали різноманітний досвід і вміщували б різні діяльності для собак та їх власників. Хоча більшість власників собак вважають за краще відвідувати парк, що знаходиться найближче до їхнього дому, проте деяким власниками великі відстані не перешкоджають регулярному використанню парку, якщо він має зручності, які найкраще підтримують їхню діяльність і потреби.

Такі парки, як Danny Jackson Bark Park(DJBP) і Millie Bush Bark Park(MBVP) приваблюють сотні людей щодня, і вони їздять більше години, щоб до них дістатися. Великий розмір і доріжки для ходіння в MBVP заохочують власників собак більше гуляти і бути більш фізично активним. А лінійна форма DJBP заохотила користувачів парку займатися фізичними вправами та бігом. Зони водних активностей, такі як плавальні ставки та водні фонтани були високо оцінені як важливі фактори, що мотивують використання парку для собак, і стали певними дизайнерськими особливостями.

Результат спостереження показав, що собачий парк функціонує не тільки як місце для прогулянки з собакою, а й як місце де люди відпочивають і спілкуються. Респонденти вважали, що парки для собак дають можливість краще познайомитися з сусідами та розвивають почуття спільноти, спілкуючись з іншими. Тому потрібно звертати увагу на особливості парку та зручності дизайну необхідні для підтримки цієї діяльності. Наприклад, більш дорослі дерева або тіньові конструкції створили б більш приємний мікроклімат для користувачів парку протягом полудня. А додавання більше місць для сидіння було б ще одним важливим моментом. Пересувні стільці покращили б

соціальну взаємодію та дозволи б користувачам мати більше контролю над власним комфортом. Столики для пікніка всередині парків для собак забезпечили б можливість для спілкування, а також для читання. Тому фізичне середовище, яке підтримує спілкування користувачів парку слід враховувати при плануванні та проектуванні.

Це дослідження показало, що парки для собак обслуговують дуже велику кількість різноманітних користувачів, які мають різноманітні переваги та потреби. Зрозуміло, що парки для собак є не тільки місцем для собак, але й місцем для людей, щоб займатися, спілкуватися, відпочивати та насолоджуватися природою, як і в інших парках.

Оскільки один парк для собак не може мати всі особливості та умови парку, щоб задовольнити потреби користувачів, важливо розглядати парки для собак, як частину рекреаційного генерального плану і плану житлової забудови за партнерством з користувачами, забудовниками, планувальниками, ландшафтними архітекторами і муніципалітетами. Це дослідження також показує, що близькість парків до житлових районів спонукає жителів часто відвідувати їх і брати участь у прогулянках і вправах зі своїм собакою. Собачі парки поруч, дозволяють власникам собак залишатися біля свого будинку та в межах своєї спільноти, таким чином власники собак можуть почуватися безпечніше. Крім того, оскільки брак часу очолив список обмежень для відвідування парку для собак, слід забезпечити доступність парку, щоб ним могли користуватись як найбільше людей.

На основі отриманих даних було розроблено рекомендації, щодо проектування парку для собак. *табл.3.1.*

Таблиця.3.1 Рекомендації, щодо проектування парку для собак

Розташування та розмір	<p>Розташовуйте парки для собак в межах пішохідної доступності потенційних користувачів.</p> <p>Потенційні користувачі в межах чотирьох кварталів повинні мати можливість дістатися до парку без перетину основної дороги.</p> <p>Оберіть місця вздовж вулиць, які вже популярні як маршрути для виходу собак.</p> <p>Враховуйте щільність населення району, кількість собак і власників, які, як очікується, будуть користуватися парком, і забезпечте достатньо місця для зменшення переповнення.</p>
Планування ділянки	<p>Забезпечте один основний вхід до парку, що створює відчуття прибуття і доступу до парку.</p> <p>Якщо парк для собак знаходиться в межах наявного парку, забезпечте окремий вхід для користувачів парку для собак, щоб уникнути потенційних конфліктів з іншими користувачами парку.</p> <p>На вході до парку для собак розмістіть основний знак парку, щоб люди могли легко розпізнати парк для собак.</p> <p>Де це можливо, з'єднайте вхід до парку для собак з системою громадського транспорту.</p> <p>Розмістіть основний вхід до парку біля пішохідного переходу.</p> <p>Забезпечте окремі огорожені зони для малих собак та великих собак.</p> <p>Забезпечте прямий доступ до зони для виходу собак з парковки.</p>
Вхід	<p>Вхід повинен бути відділений від основної зони активності собак, щоб уникнути бійок між новоприбулими та собаками в парку.</p> <p>Забезпечте подвійні ворота для безпеки, однак засувка воріт повинна бути легкою для відкриття однією рукою.</p> <p>Забезпечте окремі ворота для входу та виходу.</p> <p>Розмістіть на вході вивіску з інформацією про правила безпеки та години роботи парку.</p> <p>Розмістіть дошку оголошень для обміну інформацією та спілкування між власниками собак.</p> <p>Забезпечте окремий вхід для обслуговуючого транспорту від основного входу.</p> <p>Стоянки для велосипедів повинні бути забезпечені поблизу входу, де це доцільно, для паркування та замикання велосипедів.</p>
Парковка	<p>Розміщуйте парковки поблизу входу для зручності.</p> <p>Забезпечте належне освітлення для входу та парковки.</p> <p>Забезпечте доступні паркувальні місця, позначені знаками та розміткою тротуарів.</p>

	Забезпечте бетонні тротуари, що ведуть від парковки до входу.
Зелена зона	<p>Забезпечте 6-футові огорожі та кущі навколо парку для огороження та захисту від сусідніх районів.</p> <p>Забезпечте великі суміжні зони трави для вигулу та ігор.</p> <p>Інтегруйте велику похилу поверхню, щоб уникнути будь-яких змін у рівні.</p> <p>Забезпечте належне водовідведення, щоб газон не перетворювався на болото в дощову погоду.</p> <p>Забезпечте бетонні або розкладені гранули для стежок для вигулу всередині парку, де це можливо.</p> <p>Розмістіть лавки або місця для сидіння вздовж пішохідної доріжки де це доцільно.</p>
Вуличні меблі	<p>Забезпечте різноманітні приємні місця для сидіння та затінені місця.</p> <p>Забезпечте захищені місця.</p> <p>Лавки повинні бути розташовані так, щоб забезпечити тінь влітку та сонце взимку.</p> <p>Розмістіть кілька одинарних лавок на деякій відстані від активних зон для неконтактних відпочивальників.</p> <p>Легкі, рухомі сидіння повинні бути розташовані так, щоб їх можна було переміщувати для зручності.</p> <p>Забезпечте багатофункціональні столи для підтримки спілкування та зборів.</p> <p>Розмістіть лавки задом до прогулянкових доріжок, щоб не заважати тим, хто сидить.</p> <p>Столи та лавки вздовж пішохідної доріжки повинні дозволяти користувачам, які не вигулюють собак, спостерігати за собаками.</p> <p>Забезпечте станція для прибирання для собачого сміття.</p> <p>Питні фонтани повинні бути доступні як для собак, так і для людей.</p> <p>Туалетні кімнати повинні бути розташовані у зонах з великим використанням.</p> <p>Забезпечте освітлення для нічного використання і мінімізуйте відблиски, що впливають на сусідні житлові райони.</p> <p>Забезпечте місце для миття собак після ігор у парку.</p> <p>Забезпечте різноманітні ігрові майданчики, такі як зони для змагань, фонтани та охолоджуючі душі.</p>
Озеленення	<p>Висаджуйте дерева для захисту від вітру та сонця, а також для естетичної привабливості парку.</p> <p>Використовуйте місцеві рослини, кущі та/або дерева, щоб зменшити потребу в догляді де це можливо.</p>

Джерело: [2] Hyung-Sook Lee, Mardelle Shepley, Chang-Shan Huang. Evaluation of off-leash dog parks in Texas and Florida

Важливо, щоб планувальники, дизайнери та архітектори враховували домашніх тварин у всіх своїх проектах на кожному етапі шляху, від початкових проектів до способів модернізації існуючих просторів і будівель.

Міські планувальники повинні визнати, що більше домашніх тварин у містах створює можливості, навколо яких вони можуть і повинні впроваджувати інновації. Усім організаціям слід розглянути способи адаптації робочих місць до домашніх тварин і людей. Компанії та організації визнають, що це привабливо для працівників. Вони використовують його як інструмент найму, щоб отримати таланти, покращити здоров'я працівників, моральний дух і зменшити стрес на робочому місці.

Забудовники, менеджери та спеціалісти з нерухомості повинні розуміти, який вплив можуть мати домашні тварини на їхні прибутки.

Коли ви проектуєте та плануєте навколо домашніх тварин, ви можете створювати переваги та рішення, орієнтовані на здоров'я, для людей і тварин у тандемі.

Якщо взяти як приклад Париж, це одне з найкрасивіших міст світу. Багато компаній в ньому є відкритими та дружніми до домашніх тварин. В місті існує загальне, всеосяжне сприйняття домашніх тварин, яке може бути не таким поширеним в інших містах. Отже, це величезний потенціал, який потрібно визнати та використовувати.

Париж також чудово підходить для піших прогулянок, має зв'язану систему громадського транспорту, де можна їздити з домашніми тваринами, і за останні роки значно оновив свою інфраструктуру. Ці покращення були зроблені в межах існуючої системи і вважалися неможливими лише десять років тому.

В місті оголосили про зміни в паркових правилах, щоб дозволити собакам доступ до всіх міських парків і садів. Це означає, що з 70 парків, дружніх до собак, буде 400.

Справа в тому, що зміни можуть відбутися досить швидко, як і зміна або підтримка інфраструктури, орієнтованої на домашніх тварин. Париж має

потенціал стати неймовірним прикладом міст, дружніх до домашніх тварин у всьому світі.

Коли мова заходить про домашніх тварин у місті, люди часто відразу йдуть у парки. Щільні міські ядра, як правило, завжди мають одну головну характеристику: відсутність відкритих, яскравих зелених насаджень.

Думки про те, як зайняти маловикористані місця та відновити простір для домашніх тварин і людей, є найочевиднішою потребою та наступною новою хвилею інновацій. Для цього необхідно об'єднати всі необхідні зацікавлені сторони – від уряду, компаній, жителів – для створення яскравих громадських просторів.

Наприклад у Нешвіллі, США впроваджено програму «Пілотний парклет». У рамках цього суб'єкти господарювання можуть подати заявку на створення парклетів – розширень тротуарів, які перетворюють місця для паркування на місця, які можуть забезпечити зручності для людей і домашніх тварин. Парклеті мають потенціал, щоб забезпечити реальні рішення для міст з невеликою кількістю відкритих зелених насаджень, щоб створити ігрові та додаткові місця для домашніх тварин.[1]

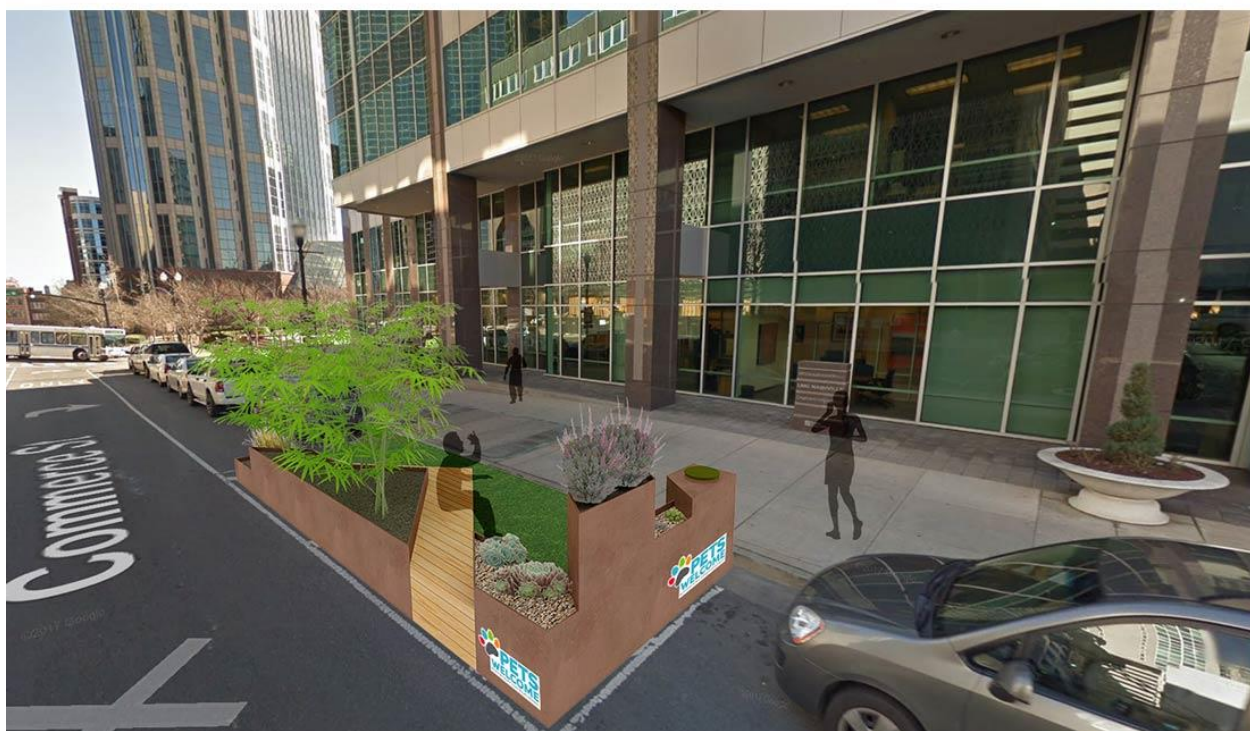
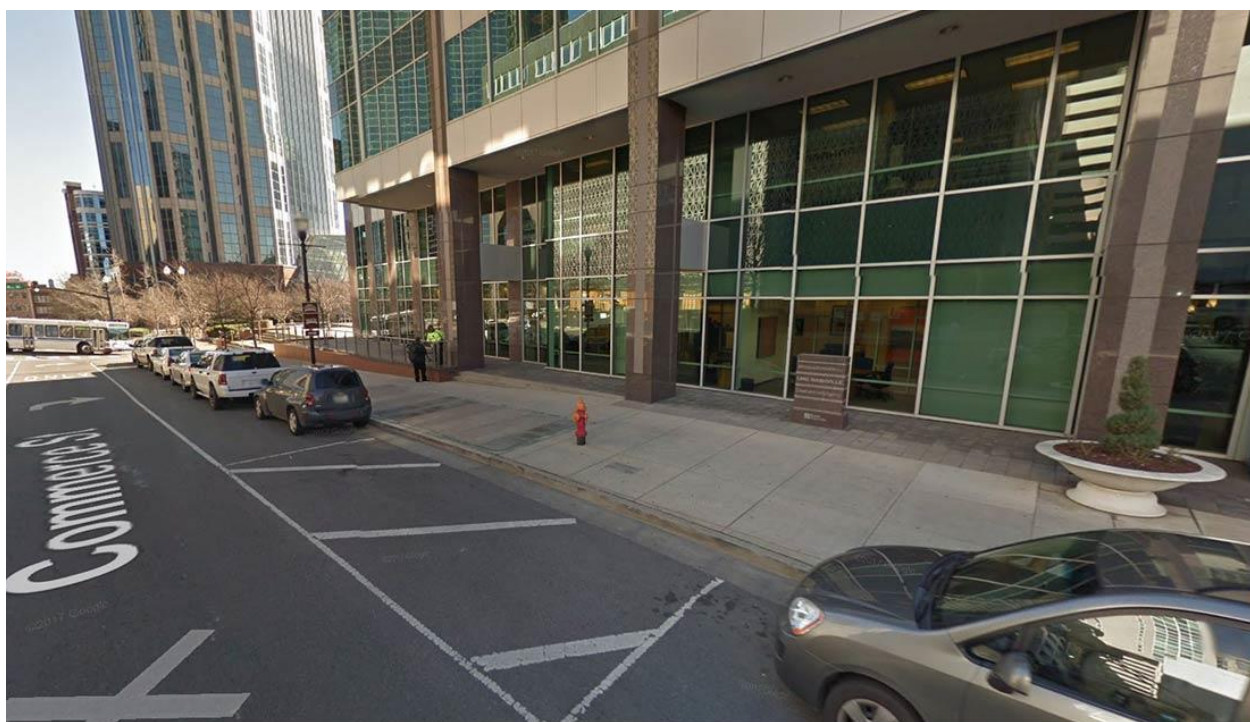


Рис.3.13 Візуалізація вулиці Комерс у центрі Нешвілла з додаванням парклету для домашніх тварин.[1]

3.3 Проблеми та перспективи розвитку міської інфраструктури вихову тварин.

Розвиток міської інфраструктури вихову тварин є важливою складовою забезпечення комфортного життя у міських умовах як для людей, так і для

їхніх домашніх улюбленців. Останні десятиліття показали значне зростання кількості власників домашніх тварин, що викликало необхідність створення спеціалізованих зон для їх виходу. Відсутність належної інфраструктури може призводити до різноманітних проблем, таких як забруднення міських територій, соціальні конфлікти між мешканцями, а також негативний вплив на здоров'я тварин та їх власників.

Водночас, ефективне планування та розвиток інфраструктури для виходу тварин відкриває нові перспективи для міських громад. Це не лише сприяє покращенню якості життя, але й підвищує соціальну згуртованість, екологічну свідомість та економічний розвиток міст. Зарубіжний досвід показує, що інтеграція сучасних технологій, активне залучення громади та належне фінансування можуть суттєво покращити функціональність і привабливість таких зон.

Мною було проведено опитування, метою якого було виявити основні проблеми та перспективи розвитку міської інфраструктури для виходу собак. Планувалося отримати думки та пропозиції від власників собак, щодо покращення існуючих умов та виявити, наскільки вони задоволені поточним станом зон для виходу своїх улюбленців.

Участь в опитуванні взяли 20 респондентів, всі з яких є власниками домашніх тварин, переважно собак. Це дозволило отримати чітку картину про те, які саме аспекти інфраструктури потребують покращення, а також визначити готовність власників собак брати участь у волонтерських програмах та підтримувати проекти фінансово. *табл.3.2.*

Таблиця.3.2 Таблиця результатів опитування щодо проблем та перспектив розвитку міської інфраструктури виходу тварин

Питання	Відповіді
Скільки вам років?	До 18: 1 18-25: 3 26-35: 6 36-45: 5 46-60: 4 Понад 60: 1
Як часто ви виходите свою собаку?	Щодня: 16 Кілька разів на тиждень: 4
Чи задоволені ви кількістю зон для виходу собак у вашому районі?	Дуже задоволений: 0 Задоволений: 3 Нейтрально: 5 Незадоволений: 8 Дуже незадоволений: 4
Які зручності є у зоні для виходу собак, яку ви найчастіше відвідуєте?	Лавки: 15 Сміттєві контейнери: 10 Ігрові елементи для собак: 1 Освітлення: 12
Які проблеми ви найчастіше зустрічаєте у зоні для виходу собак?	Недостатня кількість зон: 12 Відсутність огорож: 5

	<p>Відсутність освітлення: 5</p> <p>Відсутність місць для сидіння: 3</p> <p>Відсутність сміттєвих контейнерів: 6</p> <p>Забрудненість: 9</p> <p>Агресивна поведінка інших собак: 2</p>
Чи зустрічалися ви з конфліктами між власниками собак та іншими мешканцями через вигул тварин?	<p>Часто: 3</p> <p>Інколи: 6</p> <p>Рідко: 5</p> <p>Ніколи: 6</p>
Чи готові ви брати участь у волонтерських програмах для підтримки та обслуговування зон для вигулу собак?	<p>Так: 15</p> <p>Ні: 2</p> <p>Можливо: 3</p>
Чи готові ви підтримувати проекти з розвитку інфраструктури для вигулу собак фінансово?	<p>Так: 3</p> <p>Ні: 10</p> <p>Можливо: 7</p>

[Складено автором]

Основні проблеми включають недостатню кількість зон для виходу, відсутність належного обладнання та забрудненість територій. Відповіді вказують на те, що більшість респондентів незадоволені поточним станом інфраструктури та бачать необхідність у її покращенні, зокрема через збільшення кількості зон, покращення освітлення, збільшення кількості смітєвих контейнерів та огорож. Респонденти також висловили готовність брати участь у волонтерських програмах, хоча більшість поки що не визначилася з готовністю підтримати такі ініціативи фінансово.

Розвиток міської інфраструктури для виходу тварин стикається з низкою проблем, які потребують комплексного підходу для їх вирішення. Одна з головних проблем, це недостатня кількість спеціалізованих зон для виходу тварин. Багато міст стикаються з проблемою недостатньої кількості зон для виходу собак, особливо у густонаселених районах. Відсутність спеціально облаштованих місць для виходу тварин призводить до перевантаження існуючих зон, що створює незручності для власників собак та інших мешканців міста. Це також змушує власників виходити тварин у невідповідних місцях, що може викликати конфлікти та забруднення громадських територій. Інша проблема, це незадовільне облаштування існуючих зон, адже часто існуючі зони для виходу собак не відповідають сучасним стандартам безпеки та комфорту. Відсутність належного освітлення, огорож, місць для сидіння, питних фонтанів та смітєвих контейнерів ускладнює використання таких зон і знижує їх привабливість. Відсутність ігрових елементів для собак також може впливати на рівень активності тварин під час виходу. Актуальною проблемою в нашій країні є відсутність фінансів. Розвиток та підтримка інфраструктури для виходу тварин вимагає значних фінансових ресурсів. Часто міські бюджети не можуть забезпечити необхідне фінансування для створення та обслуговування таких зон. Це призводить до занедбаності існуючих майданчиків та їх подальшої деградації. Обмежені фінанси також ускладнюють впровадження інноваційних рішень та модернізацію зон для виходу. Також конфлікти між власниками собак і

іншими мешканцями є поширеною проблемою. Шум, агресивна поведінка тварин та забруднення територій можуть викликати негативне ставлення до виходу собак у громадських місцях. Відсутність чітких правил та механізмів контролю за їх дотриманням погіршує ситуацію та сприяє зростанню соціальної напруги.

Поширеність неінфекційних захворювань, таких як рак, діабет, психічні захворювання та серцево-судинні захворювання, є однією з головних глобальних проблем охорони здоров'я, що є причиною 71% смертей у всьому світі. Тому зростає інтерес до ролі володіння домашніми тваринами, особливо собаками, у профілактиці неінфекційних захворювань. Результати систематичного огляду та мета-аналізу показали, що порівняно з невластниками, власники собак мали зниження ризику смертності від серцево-судинних захворювань на 31%. Останні дослідження користі для здоров'я від володіння собакою зосереджені на виходу собак як на засобі стимулювання фізичної активності. Враховуючи зростаючий інтерес до збільшення фізичної активності людини для запобігання ожирінню та хронічним захворюванням, дослідження в цій галузі є цінними. З'являється все більше доказів позитивного зв'язку між виходом собак і вищим рівнем фізичної активності. Володіння собакою забезпечує мотивацію, відповідальність перед собакою та форму соціальної підтримки, яка була визначена як ефективна поведінкова стратегія для підвищення фізичної активності.[3] Тому перспективи розвитку міської інфраструктури виходу тварин мають важливе значення і для здоров'я людей.

Збільшення кількості спеціалізованих зон для виходу собак є одним з ключових напрямків розвитку міської інфраструктури. Планування та облаштування таких зон у нових житлових районах та реконструкція існуючих парків сприятиме забезпеченню доступу до належних місць для виходу тварин у всіх районах міста. Це допоможе зменшити навантаження на існуючі зони та забезпечити комфортні умови для виходу.

Модернізація та обладнання існуючих зон для виходу собак сучасними зручностями є важливим кроком до підвищення їхньої привабливості та безпеки. Встановлення огорож, належного освітлення, лавок, питних фонтанів та сміттєвих контейнерів забезпечить комфортні умови для відвідувачів та сприятиме підтриманню чистоти і порядку в таких зонах. Додавання ігрових елементів для собак також сприятиме активному відпочинку тварин.

В майбутньому можливе і використання сучасних технологій, а саме впровадження автоматизованих систем для прибирання, сенсорів для моніторингу стану зон та інтерактивних додатків для власників собак може значно покращити обслуговування та управління цими територіями. Такі технологічні рішення сприятимуть зменшенню витрат та підвищенню якості обслуговування.

Також важливим є залучення громади та волонтерів, адже активна участь громадських організацій, волонтерів та місцевих мешканців у розвитку та підтримці зон для виходу собак є важливим чинником для успішного розвитку цієї інфраструктури. Організація громадських слухань, збору пропозицій та волонтерських програм допоможе забезпечити врахування потреб місцевих жителів та підвищить рівень відповідальності за утримання таких зон. Спільні ініціативи сприятимуть соціальній згуртованості та підвищенню якості життя у місті. Також можливо залучення додаткових фінансових ресурсів через співпрацю з приватним сектором, організація фандрейзингових кампаній та залучення спонсорів, що допоможе забезпечити необхідне фінансування для розвитку та утримання зон для виходу собак. Партнерство з бізнесом та громадськими організаціями сприятиме впровадженню інноваційних рішень та підвищенню якості інфраструктури.

І не варто забувати про проведення інформаційно-просвітницьких кампаній щодо правил виходу собак, важливості прибирання за тваринами та відповідального ставлення до тварин, що сприятиме формуванню культури відповідального виходу та зменшенню конфліктів між власниками тварин та

іншими мешканцями. Організація тренінгів та лекцій для власників собак також допоможе підвищити рівень обізнаності та відповідальності.

ВИСНОВКИ

Зважаючи на проведені дослідження, можна зробити такі загальні висновки:

1. Сутність міської інфраструктури вихулу тварин полягає у створенні умов для безпечного, комфортного та відповідального вихулу домашніх тварин у міському середовищі. До основних складових елементів цієї інфраструктури належать:

- Спеціалізовані зони для вихулу собак - огорожені майданчики з обладнанням для фізичної активності тварин.
- Прогулянкові маршрути - облаштовані стежки та дороги з відповідними знаками та контейнерами для прибирання.
- Станції для прибирання - диспенсери з біопакетами та контейнери для збору відходів.
- Тренувально-вихульні майданчики - місця для дресирування та фізичної активності тварин.
- Сенсорний сад для тварин - спеціалізований тактильний тренувально-вихульний майданчик для собак

2. Аналіз нормативно-правових, демографічних та розселенських чинників, що впливають на розвиток інфраструктури для вихулу тварин.

Розвиток інфраструктури для вихулу тварин регулюється низкою нормативно-правових актів, які визначають вимоги до облаштування та утримання зон для вихулу. Важливими документами є закони України "Про захист тварин від жорстокого поводження", "Про благоустрій населених пунктів", а також місцеві регламенти.

Чисельність населення, структура за віком та соціально-економічний статус мешканців міста впливають на потребу та можливості розвитку інфраструктури для вихулу тварин. Вищі доходи мешканців можуть підвищувати вимоги до якості інфраструктури.

Щільність населення, типи забудови та наявність зелених зон визначають потребу у спеціалізованих зонах для виходу тварин. У районах з високою щільністю населення необхідно забезпечити більшу кількість зон для виходу, щоб уникнути їх перевантаження.

3. Оцінка розвитку міської інфраструктури виходу тварин міста Києва та Львова.

Інфраструктура для виходу собак у Києві розвинена недостатньо. Недостатня кількість належним чином облаштованих місць для виходу тварин, відсутність офіційних даних про кількість домашніх тварин та нерівномірний розподіл зон для виходу створюють проблеми для власників собак.

У Львові також спостерігається недостатня кількість зон для виходу тварин. Хоча були прийняті певні стратегічні плани та реалізовані деякі проекти, існуючі зони не завжди відповідають потребам мешканців. Недостатність фінансування та обмеженість ресурсів також є ключовими проблемами.

4. Розгляд кращих практик з інших міст і країн щодо облаштування та утримання зон для виходу тварин.

Вивчення зарубіжного досвіду показало, що ефективні парки для собак у США та Європі мають ряд спільних характеристик:

- Окремі зони для великих і малих собак для забезпечення безпеки та комфорту для всіх тварин.
- Інфраструктура для фізичної активності, наявність ігрових елементів, водойм для плавання, доріжок для прогулянок та інших зручностей.
- Інформаційні та освітні програми для підвищення обізнаності власників тварин щодо відповідального утримання та догляду за тваринами.
- Залучення громади та волонтерів, а саме співпраця з громадськими організаціями та місцевими мешканцями для спільного розвитку та утримання зон для виходу тварин.

5. Виявлення основних проблем та викликів, що стоять на шляху ефективного функціонування та розвитку міської інфраструктури вихову тварин. Основними проблемами є:

- Недостатня кількість спеціалізованих зон для вихову собак.
- Незадовільний стан існуючих зон, відсутність належного обладнання та зручностей.
- Фінансові обмеження, які ускладнюють створення та підтримку інфраструктури.
- Соціальні конфлікти між власниками тварин та іншими мешканцями міста.
- Відсутність чітких правил та контролю за їх дотриманням.

Розвиток міської інфраструктури для вихову тварин потребує комплексного підходу, який включає розширення та модернізацію існуючих зон, використання сучасних технологій, активну участь громади, проведення освітніх кампаній, залучення фінансових ресурсів та інтеграцію екологічних принципів. Врахування цих аспектів сприятиме створенню комфортного та безпечного середовища для вихову тварин, підвищенню якості життя мешканців міста та збереженню довкілля.

СПИСОК ВИКОРИСТАНИХ ДЖЕРЕЛ

1. Adapting Urban Environments for City Pets: A Q&A about Pet-Friendly Communities URL: <https://www.bettercitiesforpets.com/resource/adapting-urban-environments-for-city-pets/> (дата звернення 31.05.2024).
2. Hyung-Sook Lee, Mardelle Shepley, Chang-Shan Huang. Evaluation of off-leash dog parks in Texas and Florida: A study of use patterns, user satisfaction, and perception. *Landscape and Urban Planning*, Volume 92, Issues 3–4, 2009, Pages 314-324, ISSN 0169-2046.
3. Koohsari MJ, Yasunaga A, McCormack GR, Nakaya T, Nagai Y, Oka K. The Design Challenges for Dog Ownership and Dog Walking in Dense Urban Areas: The Case of Japan. *Front Public Health*. 2022 Apr 29;10:904122. doi: 10.3389/fpubh.2022.904122. PMID: 35570944; PMCID: PMC9098991.
4. Благоустрій території ДБН Б.2.2-5:2011 URL: <https://dreamdim.ua/wp-content/uploads/2019/01/DBN-B225-2011.pdf> (дата звернення 31.05.2024).
5. Все, що потрібно знати про виховання собак в Україні. URL: <https://mydog.net.ua/shho-potribno-znaty-pro-osoblyvosti-vyghulu-sobak-v-ukrayini/> (дата звернення 31.05.2024).
6. Зони виховання собак: як треба облаштовувати майданчики. URL: <https://nerukhomi.ua/ukr/news/gorod/zoni-vyghulu-sobak-yak-treba-oblashtovuvati-majdanchiki.htm> (дата звернення 31.05.2024).
7. Інтерактивна мапа виховальних майданчиків та зоокомплексів URL: <https://kmlvm.kyivcity.gov.ua/oblik-ta-reyestracziya/interaktyvna-mapa-vyghulnyh-majdanchukiv-ta-zookompleksiv/> (дата звернення 31.05.2024).
8. Львів першим в Україні створить належну інфраструктуру для виховання тварин. URL: <https://city-adm.lviv.ua/news/city/housing-and-utilities/257641-lviv-pershyum-v-ukraini-stvoryt-nalezhnu-infrastrukturu-dlia-vyghulu-tvaryn> (дата звернення 31.05.2024).

9. Майданчики для вихулу собак у Львові: на проваленій програмі хочуть піаритись ще 4 роки. URL: https://galinfo.com.ua/news/maydanchyky_dlya_vygulu_sobak_u_lvovi_na_provalenyi_programi_hochut_piarytys_shche_4_roky_408503.html (дата звернення 31.05.2024).
10. На одне місце вихулу в Києві припадає понад 1100 собак. URL: <https://mydog.net.ua/kyivmd/> (дата звернення 31.05.2024).
11. Правила вихулу тварин URL: https://kyivcity.gov.ua/navkolyshnie_seredovyshche_mista/tvaryny/pravila_vigulu_tvarin/ (дата звернення 31.05.2024).
12. Про благоустрій населених пунктів: Закон України в редакції від 09.07.2023р. №2807-IV.
13. Про захист тварин від жорстокого поводження: Закон України чинна редакція від 06.11.2023р. №3447-IV.
14. Про місцеве самоврядування в Україні: Закон України редакція від 18.05.2024р. №280/97-ВР.
15. Програма створення інфраструктури для належного вихулу собак у Львові. URL: <https://mydog.net.ua/infras/> (дата звернення 31.05.2024).
16. Рішення КМДА від 14.12.2017 про затвердження Київської міської цільової програми контролю за утриманням домашніх тварин та регулювання чисельності безпритульних тварин гуманними методами на 2017-2019 роки.
17. У Голосіївському парку створюють майданчик для собак. URL: <https://vechirniy.kyiv.ua/news/90676/> (дата звернення 31.05.2024).
18. У Києві відкрили новий майданчик для вихулу і тренування чотирилапих. URL: <https://shotam.info/u-kyievi-vidkryly-novu-maydanchyk-dlia-vyhulu-i-trenuvannia-chotyrylapyh/> (дата звернення 31.05.2024).
19. У Києві працюють над покращенням інфраструктури для вихулу тварин. URL: <https://kmr.gov.ua/uk/content/u-kyievi-pracyuyut-nad-pokrashchennyam-infrastruktury-dlya-vygulu-tvaryn> (дата звернення 31.05.2024).

20. Україна входить до першої десятки країн із найбільшою чисельністю безпритульних тварин – Кошак. URL: <https://interfax.com.ua/news/press-conference/944810.html> (дата звернення 31.05.2024).

21. Від початку війни притулок на ВДНГ прихистив понад 400 тварин. URL: <https://mind.ua/video/20247704-vid-pochatku-vijni-pritulok-na-vdng-prihistiv-ponad-400-tvarin-yak-yim-tam-zhivetsya-ta-kogo-mozhna-zabr> (дата звернення 31.05.2024).