

МІНІСТЕРСТВО ОСВІТИ І НАУКИ УКРАЇНИ
КИЇВСЬКИЙ НАЦІОНАЛЬНИЙ УНІВЕРСИТЕТ
імені ТАРАСА ШЕВЧЕНКА

ГОЛУБ ГЕННАДІЙ СЕРГІЙОВИЧ



УДК 911.3.375:338.48 (477)

**ТЕРИТОРІАЛЬНА ОРГАНІЗАЦІЯ
ЖИТТЄДІЯЛЬНОСТІ НАСЕЛЕННЯ
ВОЛИНСЬКОЇ ОБЛАСТІ**

11.00.02 – економічна та соціальна географія

АВТОРЕФЕРАТ
дисертації на здобуття наукового ступеня
кандидата географічних наук

Дисертацією є рукопис.

Робота виконана на кафедрі економічної та соціальної географії географічного факультету Київського національного університету імені Тараса Шевченка.

Науковий керівник: заслужений діяч науки і техніки України, член–кореспондент НАПН України, доктор економічних наук, професор **Олійник Ярослав Богданович**, Київський національний університет імені Тараса Шевченка, декан географічного факультету, завідувач кафедри економічної та соціальної географії.

Офіційні опоненти: доктор географічних наук, професор **Нємець Людмила Миколаївна**, Харківський національний університет імені В.Н. Каразіна, завідувач кафедри соціально-економічної географії та регіонознавства

кандидат географічних наук, доцент **Гудзеляк Ірина Іванівна**, Львівський національний університет імені Івана Франка, доцент кафедри економічної і соціальної географії

Захист відбудеться 26 травня 2014 року о 15 годині на засіданні спеціалізованої вченої ради Д 26.001.07 у Київському національному університеті імені Тараса Шевченка за адресою: 03680, м. Київ, МСП-680, просп. акад. Глушкова, 2 а, географічний факультет, ауд. 312.

З дисертацією можна ознайомитися у науковій бібліотеці Київського національного університету імені Тараса Шевченка (01601, м. Київ, МСП-601, вул. Володимирська, 58).

Автореферат розісланий 24 квітня 2014 року.

Вчений секретар
спеціалізованої вченої ради
доктор географічних наук, професор



С. І. Ішук

ЗАГАЛЬНА ХАРАКТЕРИСТИКА РОБОТИ

Актуальність теми. Національною доктриною та Конституцією України найвищими цінностями проголошено життя людини і суверенність нашої держави. Стратегія державної політики, яка реалізується в її рамках, спрямована на послідовне покращення якісних характеристик життєдіяльності населення: подолання безробіття, забезпечення достойних умов для життя людей, покращення демографічної ситуації, що є гарантією соціальної безпеки громадян і суспільства. В зв'язку з цим, у будь-якому регіоні України громадяни повинні мати права та можливості на рівні умови життєдіяльності при всіх геополітичних, природних, демографічних, соціальних особливостях території.

Дослідження цих міждисциплінарних завдань можливе лише на основі синтезу знань наук, які всесторонньо вивчають суспільні аспекти життя людини, а саме – суспільна географія, демографія, соціологія, економіка, політологія та інші. Процес інтеграції цих знань особливо важливий та актуальний саме в наш час, адже ефективність регіональних систем життєдіяльності населення є визначальним чинником побудови якісно нового суспільства молодій європейській державі.

Теоретичним та методичним основам дослідження просторових соціально-економічних аспектів життя населення присвячено ряд праць вітчизняних вчених – Г.В. Балабанова, Г.А. Гольца, А.Г. Гольцова, І.І. Гудзеляк, І.В. Гукалової, А.І. Доценка, Ф.Д. Заставного, С.І. Іщука, Р.М. Кабо, О.Ю. Кононенко, П.В. Луцишина, К.В. Мезенцева, А.Л. Мельничука, Л.М. Немець, Я.Б. Олійника, М.М. Паламарчука, М.Д. Пістуна, О.П. Садовника, О.Г. Топчієва, М.І. Фащевського, О.У. Хомри, О.І. Шаблія, Л.Т. Шевчук, В.М. Юрківського та інших.

Тема дисертації є важливою та актуальною, зокрема тому, що життєдіяльність населення як суспільно-географічна категорія в наукових працях досліджувалась не надто часто і системно, адже вся увага зосереджувалась на окремих соціальних аспектах життя і діяльності людини. Поняттю «життєдіяльність населення» приділено недостатньо уваги у науковій літературі, а серед вчених відсутній однастайний підхід по даному питанню. Новаторська складова роботи полягає в тому, що нами запропоновано і обґрунтовано нове бачення на формування і внутрішню будову регіональної системи життєдіяльності населення.

Для Волинської області наукове дослідження є практично значимим, оскільки вивчення її системи життєдіяльності населення проводилось вперше, а також доповнило існуючі наукові доробки вчених за вузькоспеціалізованими сторонами життя суспільства області.

Зв'язок роботи з науковими програмами, планами, темами. Дисертаційне дослідження безпосередньо пов'язане з напрямками науково-дослідної роботи, що виконується на географічному факультеті Київського національного університету імені Тараса Шевченка за темами: «Суспільно-географічні основи дослідження регіональної екологічної безпеки»

(№ державної реєстрації 0106U005754) та «Суспільно-географічні основи дослідження трансформації системи природокористування в Україні» (№ державної реєстрації 0111U003932).

Мета і завдання дослідження. Метою дисертаційної роботи є дослідження механізму формування та функціонування територіальної організації життєдіяльності населення Волинської області та розробка основних напрямів її вдосконалення. Досягнення поставленої мети передбачало вирішення наступних завдань:

- розкрити суспільно-географічне значення поняття життєдіяльності населення в аспекті регіонального розвитку;
- обґрунтувати принципи дослідження територіальної організації життєдіяльності населення регіону;
- розробити методичні основи аналізу структури системи життєдіяльності населення регіону;
- розкрити та аргументувати вплив чинників на формування регіональної системи життєдіяльності населення;
- проаналізувати територіальну організацію системи життєдіяльності населення регіону і виявити ефективність функціонування її елементів;
- розробити напрями вдосконалення системи життєдіяльності населення Волинської області.

Об'єктом дослідження є життєдіяльність населення Волинської області.

Предметом дослідження є територіальна організація життєдіяльності населення Волинської області.

Методи дослідження. В процесі дослідження життєдіяльності населення регіону нами було використано загальнонаукові та спеціальні групи методів. Серед загальнонаукових методів було застосовано наступні: літературний, описовий, спостереження, аналіз, синтез, індукцію, дедукцію, порівняння. Спеціальні методи в нашій роботі представлено – картографічним, статистичним, типізацією, групуванням та іншими.

Нормативною базою дослідження є Закони України та нормативно-правові акти Президента України, Кабінету Міністрів України, інформаційна база – матеріали Державної служби статистики України, Головного управління статистики у Волинській області, районних управлінь статистики, Волинського обласного центру зайнятості, Департаменту економічного розвитку і торгівлі та Департаменту житлово-комунального господарства та будівництва Волинської обласної державної адміністрації.

Наукова новизна одержаних результатів полягає в тому, що в дисертаційній роботі:

вперше:

- визначено і розширено поняття «життєдіяльності населення», саме як одного з основних чинників в розробці напрямів соціального спрямування регіональної політики в площині зростання добробуту та якості життя населення;
- запропоновано та здійснено дослідження життєдіяльності населення

на основі виділеного комплексу компонентів системи життя і діяльності населення прикордонного регіону, а саме електоральної поведінки, рівня доходів населення, ринку праці і зайнятості населення, розвитку малого бізнесу, житлового фонду, побутової оснащеності житла та споживання послуг населенням;

– проведено групування адміністративних одиниць Волинської області, за сприятливістю умов та якістю життєдіяльності населення на основі проаналізованих компонентів регіональної системи життя і діяльності населення (4 групи адміністративних одиниць регіону – з найвищим, середнім, низьким та критичним рівнем сприятливості);

удосконалено:

– методологічні принципи дослідження системи життєдіяльності населення регіону, які дозволяють в повній мірі розкрити всю сутність соціальної, політичної, економічної, екологічної взаємодії людини з навколишнім середовищем та соціумом. Це, зокрема, наступні принципи: територіальність, системність, динамічність, поліпшення соціальних умов життя населення, єдності територіальної організації життєдіяльності населення з адміністративно-територіальним устроєм, регіональної цілісності;

– підходи до дослідження територіальної організації життєдіяльності населення регіону в частині вибору критеріїв та послідовності вивчення;

– суспільно-географічну характеристику Волинської області завдяки аналізу функціональної структури системи життєдіяльності населення Волинської області;

– територіальну організацію життєдіяльності населення регіону, зокрема виокремленням на території Волинської області міжрайонних, районних та кущових вузлів, центрів та систем життєдіяльності населення;

отримали подальший розвиток:

– вивчення геополітичного та суспільно-географічного положення Волинської області, фізико-географічних, екологічних, економічних та суспільно-культурних особливостей регіону;

– дослідження процесів відтворення населення та системи розселення населення Волинської області.

Практичне значення одержаних результатів полягає в тому, що основні положення дисертаційного дослідження зведені в конкретні пропозиції щодо удосконалення регіональної політики і оптимізації системи життєдіяльності населення регіону. Наукові результати впроваджено у Департаменті економічного розвитку і торгівлі Волинської обласної державної адміністрації (довідка № 96/08-15/2-14 від 30 січня 2014 року), ДУ «Інститут економіки природокористування і сталого розвитку Національної академії наук України» (довідка № 01-11/15 від 23 січня 2014 року).

Ряд положень дисертаційного дослідження використано при викладанні спецкурсів «Управління розвитком регіону» та «Проблеми регіональної економіки» на географічному факультеті Київського національного університету імені Тараса Шевченка (довідка № 050/101-30 від 17 січня 2014 року).

Особистий внесок здобувача. Дисертація є самостійною науковою працею, в якій викладено результати власних досліджень, наукових положень, методичних підходів та практичних рекомендацій в суспільно-географічному аспекті життєдіяльності населення регіону. Всі конкретні результати роботи одержано автором на основі аналізу літературних джерел, статистичних, картографічних даних. Із наукових публікацій, які видано у співавторстві, використано ті положення, розробка яких належить автору.

Апробація результатів дисертаційного дослідження. Результати дисертаційного дослідження доповідались, були оприлюднені та обговорені на Міжнародних та Всеукраїнських науково-практичних конференціях та семінарах: IX Міжнародній науковій міждисциплінарній конференції студентів, аспірантів та молодих вчених «Шевченківська весна» (Київ, березень 2011 р.); IV Всеукраїнській науковій конференції з міжнародною участю для молодих вчених «Актуальні проблеми дослідження довкілля» (Суми, травень 2011 р.); X Міжнародній науковій міждисциплінарній конференції студентів, аспірантів та молодих вчених «Шевченківська весна» (Київ, березень 2012 р.); Міжнародній науково-практичній конференції «Енергетична безпека навколишнього середовища» (Луцьк, квітень 2012 р.); III Всеукраїнській науково-практичній конференції «Сучасні проблеми розвитку географічної науки і освіти в Україні» (Київ, травень 2012 р.); VI Міжнародній науково-практичній конференції студентів і аспірантів «Молода наука Волині: пріоритети та перспективи дослідження» (Луцьк, травень 2012 р.); VIII Міжнародній науковій конференції студентів, аспірантів та молодих вчених «Молоді науковці-географічній науці» (Київ, листопад 2012 р.); XI Міжнародній науковій міждисциплінарній конференції студентів, аспірантів та молодих вчених «Шевченківська весна» (Київ, березень 2013 р.); II Міжнародній науково-практичній конференції «Енергетична безпека навколишнього середовища» (Луцьк, вересень 2013 р.).

Публікації. За результатами наукових досліджень автором опубліковано 16 наукових праць загальним обсягом 2,5 друкованих аркушів, з них 7 статей у наукових фахових виданнях та 9 публікацій у матеріалах наукових конференцій.

Структура та обсяг дисертації. Дисертація складається із вступу, трьох розділів, висновків, списку використаних джерел (182 найменувань) та додатків. Загальний обсяг роботи становить 190 сторінок. Робота містить 13 таблиць, 25 рисунків, 9 додатків.

ОСНОВНИЙ ЗМІСТ РОБОТИ

У першому розділі «**Теоретико-методичні основи суспільно-географічного дослідження життєдіяльності населення регіону**» розкрито сутність поняття життєдіяльності населення як об'єкту суспільно-географічного дослідження, розроблено методичні основи послідовності дослідження системи життєдіяльності населення прикордонного регіону та сформульовано методологічні принципи дослідження формування системи життєдіяльності населення.

Стабільність функціонування системи життєдіяльності держави значною мірою залежить від забезпечення збалансованості соціально-економічного розвитку регіонів, врахування ментальних, політичних, економічних, соціальних чинників господарської діяльності і культурних традицій їх населення. Дедалі більшого значення з розвитком соціологізації науки набуває вагомість та актуальність досліджень територіальної організації життєдіяльності населення.

Життєдіяльність населення – це сукупність сфер діяльності людини та суспільства і їх взаємозв'язків з навколишнім соціальним, економічним, політичним, природним середовищем, на певній території, розвиток яких формує основні напрямки регіональної політики в площині зростання добробуту та якості життя населення.

Для дослідження сучасних перетворень в системі життя і діяльності населення регіону науковий інтерес має акцентуватись на ряд сфер та видів діяльності людини, котрі мають на меті забезпечення громадян рівними можливостями для реалізації свого економічного, суспільного, творчого потенціалу. Тому для більш повного дослідження, адаптованого до сучасної політичної та економічної кон'юнктури в Україні, а також до умов і реалій життя населення, виділено наступні елементи, які будуть виступати як функціональні компоненти системи життя і діяльності населення, а саме – електоральна поведінка, рівень доходів населення, зайнятість населення, розвиток малого бізнесу, житловий фонд і умови життя населення, а також споживання послуг населенням регіону (рис. 1).



Рис. 1. Схема елементів системи життєдіяльності населення регіону (складено автором)

Життєдіяльність населення є досить складним та багатограним процесом, метою якого є забезпечення збалансованості суспільного розвитку регіону з урахуванням політичних, економічних, соціальних чинників, тому цей процес потребує розробки алгоритму дослідження, а саме виділення окремих етапів (рис. 2).

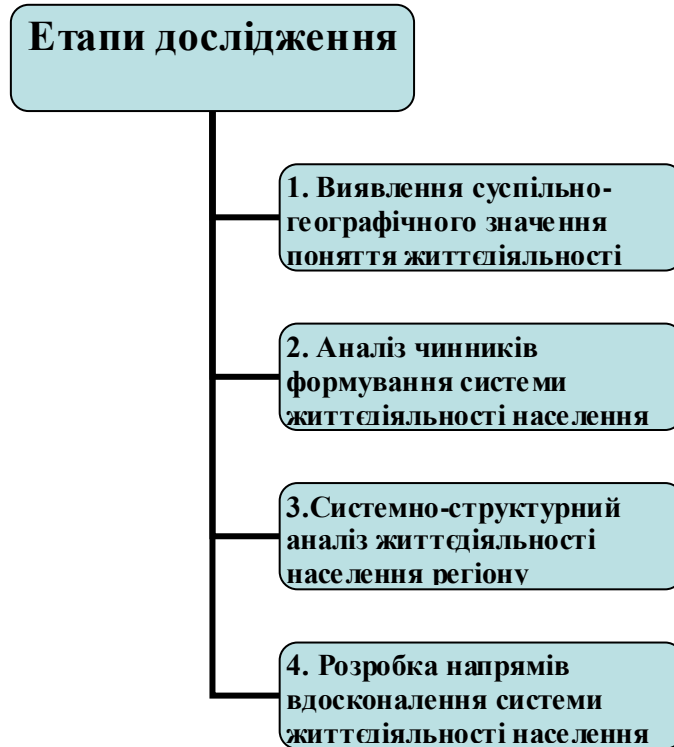


Рис. 2. Етапи дослідження життєдіяльності населення регіону

На першому етапі проводиться виявлення суспільно-географічного значення поняття життєдіяльності населення в аспекті регіонального розвитку. На другому здійснюється регіональний аналіз чинників формування системи життєдіяльності населення області. На наступному етапі проводиться системно-структурний аналіз життєдіяльності населення регіону з використанням різних методів, зокрема аналізуються такі типи структур: функціонально-компонентна, функціонально-територіальна та функціонально-управлінська. Завершальним етапом дослідження є розробка напрямів, спрямованих на вдосконалення регіональної політики та оптимізацію системи життєдіяльності населення регіону.

Методологічні принципи і методичні основи дослідження життєдіяльності населення визначаються суспільним характером і географічністю досліджуваних явищ і процесів. Серед основних принципів дослідження життєдіяльності населення варто акцентувати увагу, зокрема, на наступних методологічних принципах: територіальності, системності, динамічності, поліпшення соціальних умов життя населення, єдності територіальної організації життєдіяльності населення з адміністративно-територіальним устроєм, регіональної цілісності.

Принцип *територіальності* передбачає раціональну територіальну впорядкованість компонентів життєдіяльності, які формують територіальну організацію життєдіяльності населення.

Принцип *системності* розглядає життєдіяльність населення, як складну динамічну систему, сукупність елементів якої перебувають у відношеннях один з одним і утворюють певну єдність.

Згідно з принципом *динамічності*, складові елементи системи життєдіяльності населення постійно змінюються у часі та просторі, незалежно один від одного, тому варто моніторити системні зміни для ілюстрації динаміки суспільних процесів.

За принципом *поліпшення соціальних умов життя населення* центром функціонування суспільно-географічних комплексів визначається людина з її потребами, інтересами та можливостями.

Значення принципу *єдності територіальної організації життєдіяльності населення з адміністративно-територіальним устроєм* полягає в нерозривності та взаємопов'язаності територіальної організації життєдіяльності населення регіону з його адміністративно-територіальним устроєм.

Згідно з принципом *регіональної цілісності* регіон розглядається як цілісна система життєдіяльності населення, елементи якої взаємодіють з чинниками формування системи внаслідок комплексування та інтегрування, ігноруючи сторонні та не властиві елементи для даного регіону.

У другому розділі «**Чинники формування системи життєдіяльності населення Волинської області**» виявлено вплив факторів та чинників на формування та функціонування системи життєдіяльності населення регіону. Серед них виділяється декілька ключових груп чинників: геополітичне та суспільно-географічне положення, відтворення населення та система розселення населення, фізико-географічні, екологічні, економічні та суспільно-культурні чинники.

В контексті життєдіяльності населення перевагами геополітичного та суспільно-географічного положення Волинської області є вигідне транзитне прикордонне положення, яке виконує функцію сполучної цивілізаційної ланки між західним та пострадянським політичним, культурним, цивілізаційним устроєм життя населення. Геополітичне положення на стику трьох держав дає можливість для посилення різноманітних зв'язків із сусідніми Польщею та Білоруссю та сприяє реалізації регіональних програм транскордонного розвитку територій та активізації процесів співробітництва в багатьох сферах життя і діяльності людини (в рамках транскордонного об'єднання Єврорегіон "Буг"). Потенціал прикордонного положення в останні роки реалізується за рахунок стабільних економічних, національно-етнічних і культурних зв'язків області із країнами Центральної і Східної Європи.

Волинська область має специфічні ознаки суспільно-політичного життя населення, що накладає певний відбиток на сучасну політичну ситуацію. Для регіону характерне подвійне ментально-світоглядне тяжіння до Києва, як столиці держави та до Львова в силу історичних чинників, що сприяє

формуванню особливої культурної та духовної регіональної ідентичності населення Волині.

Актуальною екологічною проблемою у Волинській області є подолання наслідків забруднення значної території радіонуклідами в результаті масштабної техногенної катастрофи – аварії на Чорнобильській АЕС, адже радіоактивні викиди навіть у віддалений період мають безпосередній вплив на життєдіяльність населення. Західний слід радіоактивних опадів пройшов по північній частині Волинської області і спричинив радіоактивне забруднення значної території (Маневицький, Любешівський, Камінь-Каширський, частково Ковельський, Ківецьківський, Рожищенський райони). Загальна площа території Волинської області, яка зазнала радіоактивного забруднення внаслідок аварії на ЧАЕС, станом на 2011 р. складала 496,1 тис. га (рис. 3).

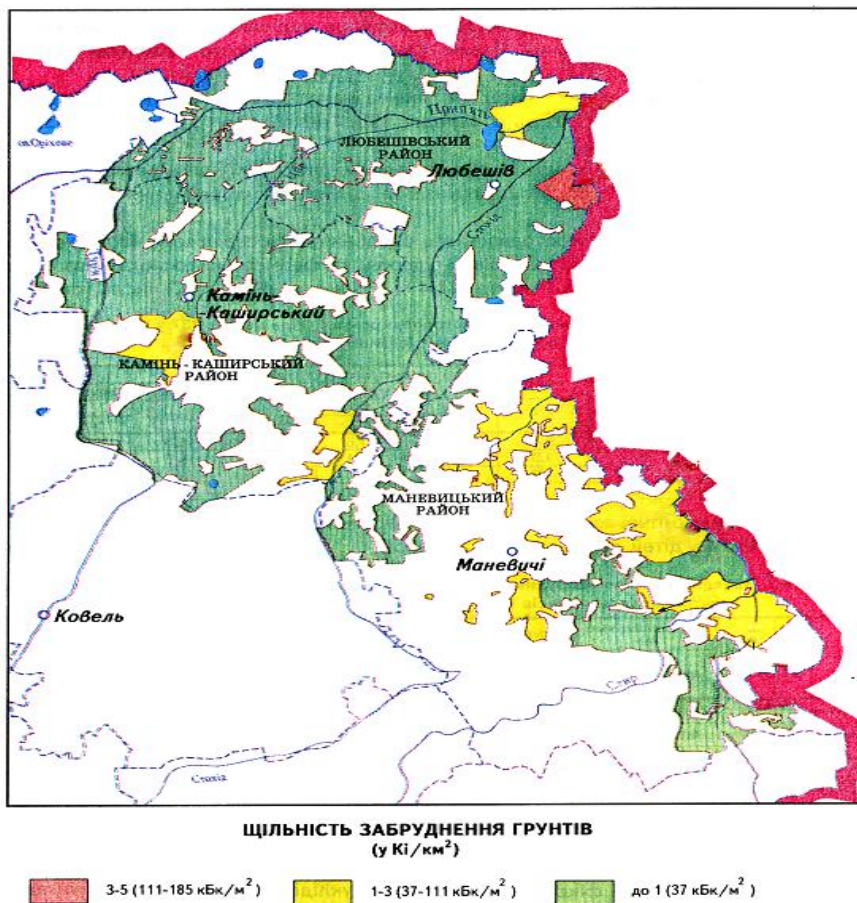


Рис. 3. Карта щільності радіоактивного забруднення території Волинської області

Нами розглянуто життєдіяльність населення в умовах радіоактивного забруднення території. На прикладі Волинської області були розкриті особливості проживання населення на забрудненій радіацією території.

Для дослідження модельним населеним пунктом обрано село Прилісне Маневицького району, яке визнано постраждалим внаслідок аварії на ЧАЕС. До 1 лютого 2004 року територія села Прилісне відносилась до 2-ої зони

безумовного (обов'язкового) відселення, далі вона була переведена в 3-тю зону (гарантованого добровільного відселення), в якій знаходиться по даний час.

За показниками відтворення населення Волинська область має найбільш сприятливі умови для природного приросту населення, що дає підставу позиціонувати область як регіон із високою народжуваністю й низьким рівнем смертності, ніж загалом по Україні, що пояснюється більш сприятливою екологічною ситуацією та консервативним укладом соціального життя регіону. Перший показник щодо Волинської області зіставний із найбільш розвиненими країнами ЄС, другий – із новими членами ЄС.

Промислове виробництво на території області розміщується нерівномірно. Найбільша територіальна концентрація склалася в індустріально-розвинутих містах і районах з переважанням підприємств важкої індустрії. Найвищий індекс територіальної концентрації характерний для міст: Луцька, Нововолинська, Ковеля та Володимир-Волинського, а також деяких адміністративних районів, таких як Рожищенський, Ківерцівський і Маневицький, де основні обсяги промислового виробництва територіально зосереджувалися в районних центрах. Найбільш низький рівень індустріального розвитку мають Турійський, Локачинський, Шацький і Любешівський адміністративні райони. В області сформувалися Луцький, Ковельський і Нововолинський промислові багатofункціональні вузли.

У третьому розділі «**Територіальна організація життєдіяльності населення Волинської області**» виявлено особливості функціонально-компонентної, функціонально-територіальної та функціонально-управлінської структури Волинської області, а також розроблено рекомендації щодо оптимізації територіальної організації життєдіяльності населення.

Функціонально-компонентна структура життєдіяльності населення Волинської області включає в себе такі основні компоненти: електоральну поведінку, рівень доходів населення, зайнятість населення, розвиток малого бізнесу, житловий фонд і умови життя населення, а також споживання послуг населенням.

Електоральна поведінка. За політичними особливостями та електоральною поведінкою у Волинській області нами виділено певні особливості. Окрім загальнообласної підтримки партії ВО «Батьківщина», виокремлюється електорат всіх 4 міст обласного підпорядкування – Луцька, Ковеля, Нововолинська та Володимир-Волинського, який відзначився відносно високою підтримкою нових опозиційних політичних партій – «Свобода» та «УДАР», що пов'язано з більш критичним ставленням до опозиційних сил, які раніше вже були при владі. Також виявлено прямий зв'язок між диференціацією політичних вподобань населення і міжконфесійним складом релігійних громад районів Волинської області. Традиційно представники релігійних громад УПЦ (МП) схильні підтримувати «лівих» або тих кандидатів, хто певною мірою уособлює регіони з переважанням радянсько-російської культури. Саме у віддалених поліських районах Волинської області, у яких Партія регіонів та КПУ мали досить високий рівень підтримки населення, у міжконфесійному складі переважають

релігійні громади УПЦ. Щодо опозиційних сил («Батьківщина», «Свобода» та «УДАР») - вони мали найбільшу підтримку виборців у районах, у яких кількість релігійних громад УПЦ-КП переважала кількість громад УПЦ або була достатньо високою. За вказаним показником винятком є лише Маневицький район, де значна кількість релігійних громад УПЦ не вплинула на результати опозиційних сил (рис. 4).

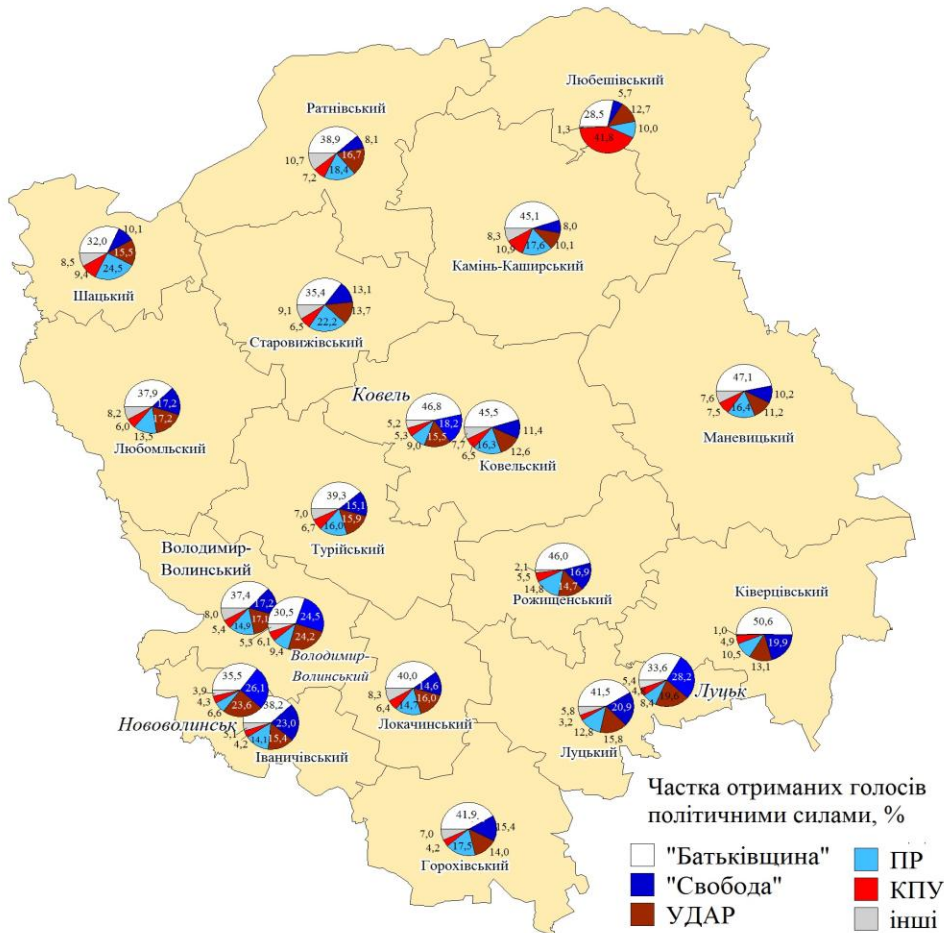


Рис. 4. Електоральна карта Волинської області на виборах до Верховної Ради 28 жовтня 2012 року

Рівень доходів населення. Незважаючи на позитивну динаміку доходів від трудової діяльності, їх рівень залишається низьким. Рівень заробітної плати населення Волинської області в досліджуваний період залишається одним з найнижчих в державі і ранжується четвертим в переліку найнижчих, випереджаючи тільки Тернопільську, Чернігівську та Херсонську області. Основними проблемами є: наявність заборгованості із виплати заробітної плати; низький рівень оплати в окремих галузях; значний податковий тиск на фонд оплати праці; відсутність тісної взаємодії профспілкових організацій та організацій роботодавців щодо своєчасного та позитивного вирішення проблем оплати праці; тінізація заробітної плати.

Розвиток малого бізнесу. Важливим аспектом покращення ситуації на ринку праці, а також сприяння якісної життєдіяльності населення є розвиток малого бізнесу у Волинській області. У розрахунку на 10 тис. осіб наявного населення області кількість малих підприємств становить 42 одиниці. Максимальна кількість - в обласному центрі – 101 одиниця. Лідерами також є: Луцький, Локачинський та Володимир-Волинський райони, а також міста Ковель та Володимир-Волинський. Найменша ж кількість малих підприємств в розрахунку на 10 тис. населення в групі північно-східних районів Волині (Ратнівський, Камінь-Каширський, Любешівський та Маневицький) – до 20 одиниць.

Житловий фонд і умови життя населення. Одна з найважливіших життєвих потреб населення – потреба в житлі і пов'язаних з ним комунальних зручностях (водопостачання, каналізація, електроспоживання). Житловий фонд Волинської області на початок 2012 року становив 22,39 млн. м² загальної площі, у тому числі міський – 10,16 млн. м² і сільський – 12,23 млн. м², а у відсотковому відношенні 45,4 % до 54,6 %. Відзначено тенденцію поступового збільшення міського житлового фонду щодо сільського, зокрема в 1990 році це співвідношення становило 42,8 % до 57,2 %, в 2000 році вже 44% до 56 % .

За останні десять років дані показують, що в області здано в експлуатацію 7 637 житлових будинків, загальною площею понад 1,5 млн. м. кв. За темпами введення житла Волинська область має один з найкращих показників серед регіонів України. У розрахунку на 1000 осіб постійного населення в середньому по області вводилось в експлуатацію понад 144 м² житла в рік. За цим показником Волинь посідає 13 місце серед регіонів України та випереджає сусідню Рівненщину.

В середньому на одного жителя Волинської області припадає 20,7 м² (по Україні 23,5 м²) загальної площі житлових приміщень (у міських поселеннях – 18,6 м², а в сільській місцевості 22,9 м²). Найкраще на Волині житлом забезпечені мешканці Горохівського, Володимир-Волинського, Турійського, Луцького та Іваничівського районів. Найменше м² на 1 особу припадає у Маневицькому районі, а також традиційно у містах – Луцьк, Володимир-Волинський, Ковель та Нововолинськ.

Визначним показником якості життєдіяльності населення області є характеристика умов життя людини. Розглянуто побутову оснащеність житлового фонду Волинської області зручностями, насамперед, забезпеченість міських поселень та сільської місцевості водопроводом, каналізацією, опаленням, ванними (душовими), газом та гарячим водопостачанням.

Згідно статистичних даних, в межах міських поселень значні житлові площі населення (~ 25 % в середньому по всіх показниках), не забезпечені водопроводом, каналізацією і опаленням, і ще більша кількість людей, не забезпечених ванними (душовими) та гарячим водопостачанням. Але не можна не відзначити, що згідно тих же даних (1995-2011 рр.), є стійка, хоча і не виразна тенденція до збільшення відсотку забезпеченості зручностями. Спостерігається вкрай низький рівень забезпечення житлових площ у сільській

місцевості всіма зручностями, окрім газопостачання (80,5 %). Станом на 2011 рік середня забезпеченість побутовими благами складала в середньому 30 %, але варто відзначити динаміку зростання забезпечення різними видами комунального обладнання.

Споживання послуг населенням регіону. Однією з найважливіших закономірностей розвитку економіки у всьому світі є взаємозв'язок економічного зростання і підвищення ролі послуг в національній економіці. Це знаходить вираз в збільшенні частки трудових, матеріальних і фінансових ресурсів, що використовуються у сфері послуг. В даний час роль послуг, як одного з найважливіших секторів економіки, дуже велика і актуальна.

Населенню області реалізовано послуг на 526,9 млн.грн., або 28,8% їх загального обсягу. У порівнянні з 2010 роком реалізація зменшилась на 2,6%. Крім транспортних послуг та пошти і зв'язку, які становили відповідно 34,7% та 26,9% всього обсягу послуг, реалізованих населенню, користувались попитом також операції з нерухомим майном (11,2%), освіта (7,0%), діяльність у сферах охорони здоров'я людини (6,8%), готелів і інших місць для тимчасового проживання (2,8%), інжинірингу, геології і геодезії (2,8%), технічного обслуговування і ремонту автомобілів (2,6%).

У розрахунку на одного жителя області реалізовано послуг на 2664 грн., у т.ч. на 716 грн. – послуг транспорту, на 477 грн. – пошти та зв'язку, на 241 грн. – по здійсненню операцій з нерухомим майном тощо. Найбільший обсяг реалізованих послуг на 1 особу відзначається у м. Ковелі та м. Луцьку а також в Луцькому та Шацькому районах. Найменший обсяг зареєстровано в Ратнівському, Старовижівському, Турійському районах і найменшій по області обсяг реалізованих послуг у Локачинському районі. Найбільшу питому вагу у доході від реалізації послуг в цілому в області продовжують займати послуги транспорту, пошти та зв'язку.

Функціонально-територіальна структура життєдіяльності населення Волинської області у територіальному плані є повноцінною формою територіальної організації обласного рівня в складі Північно-Західного суспільно-географічного району України. Досліджувані компоненти життєдіяльності населення регіону формують функціональну складову функціонально-територіальної структури.

Аналізуючи компоненти життєдіяльності населення, нами було проведено групування адміністративних районів та міст обласного підпорядкування, разом – 20 адміністративних одиниць, за сприятливістю умов та якістю життєдіяльності населення. Для цього кожній адміністративній одиниці було присвоєно відповідний ранг по кожному з розглянутих нами компонентів системи життєдіяльності, відповідно, отримана сума рангів і стала основою розрахунку сумарного рангу, за яким було проведене групування адміністративних одиниць області (рис. 6).

Першу групу складають міста Луцьк, Ковель, Володимир-Волинський а також Луцький та Ківерцівський райони. Вони повністю переважають інші райони області за аналізованими компонентами і значно перевищують середньо-обласний показник. Це закономірно так, як в цю групу входять 3

міста обласного підпорядкування, серед них – обласний центр, а також 2 райони суміжні з ним – Луцький та Ківерцівський. В даних адміністративних одиницях найсприятливіші умови для життя і діяльності населення за рахунок їх комплексного економічного та соціального розвитку, а також значним трудовим, інвестиційним, фінансовим потенціалом.

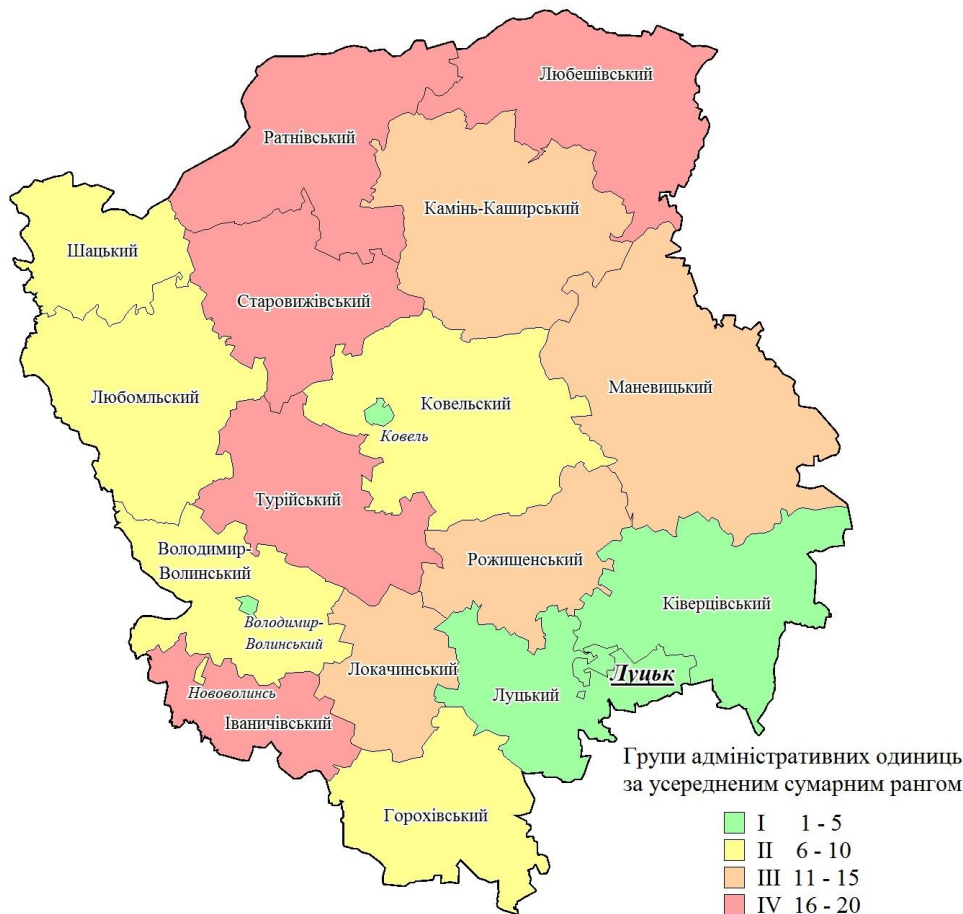


Рис. 6. Групи адміністративних одиниць за сприятливістю умов та якістю життєдіяльності населення

В другу групу ввійшли місто Нововолинськ та 4 райони – Ковельський, Шацький, Горохівський та Володимир-Волинський. Дані адміністративні одиниці розмістились за лідерами через незначне відставання в окремих компонентах життєдіяльності, хоча показники їх все ще вище загальнообласних. Місто Нововолинськ – потужний індустріальний центр, ядро Львівсько-Волинського кам'яновугільного басейну, Ковельський та Володимир-Волинський райони прилеглі до економічно розвинутих районних центрів – Ковеля та Володимир-Волинського, відповідно. Шацький район – інвестиційно привабливий рекреаційний регіон, а Горохівський – аграрний район з достатньо розвинутим АПК.

Низький рівень сприятливості умов та якістю життєдіяльності населення характерний для Локачинського, Любомльського, Маневицького, Камінь-Каширського та Рожищенського районів. Райони за якістю

життєдіяльності майже за всіма аналізованими показниками – нижче середнього показника по Волинській області.

Групу-аутсайдерів складають Турійський, Старовижівський, Іваничівський, Любешівський і Ратнівський райони, які є найменш розвинутими в площині життєдіяльності населення, через їх віддаленість від обласних економічних, соціальних, культурних центрів, а також через їх аграрне спрямування. Всі райони групи, окрім Іваничівського – північні слабкорозвинуті заболочені території, основу економіки яких складають сільське господарство та лісові промисли.

На території Волинської області, в межах обласної системи життєдіяльності населення виділено три міжрайонні системи життєдіяльності населення: Луцьку, Ковельську та Нововолинсько-Володимир-Волинську, до складу яких входять системи життєдіяльності 16 адміністративних районів. Рангом нижчими в функціонально-територіальній структурі Волинської області є районні системи життєдіяльності населення, які просторово відповідають адміністративно-територіальному поділу області і налічують 16 територіальних одиниць, а функціонально характеризуються організацією всіх рівнів життєдіяльності, від побутової до управлінської. В межах районних систем життєдіяльності, поряд з районними центрами, формуються кущові центри, яких у Волинській області – 12, з них – 2 міста (Берестечко, Устилуг) та 10 смт (Голоби, Головне, Заболоття, Колки, Луків, Мар'янівка, Олика, Сенкевичівка, Торчин, Цумань).

Функціонально-управлінська структура життєдіяльності населення у Волинській області представлена управлінською складовою (органи місцевої влади) та функціональною складовою (галузеві міністерства а також державні та регіональні управління, служби, комітети та департаменти). У Волинській області управлінська система життєдіяльності населення є складовою органів місцевої влади, що відповідають адміністративно-територіальному устрою області та зосереджуються у центрах адміністративно-територіальних одиниць.

Центром функціонально-управлінської структури життєдіяльності населення у Волинській області є Волинська обласна державна адміністрація, яка наділена широкими державними повноваженнями та владою в регіоні. Саме обласна державна адміністрація забезпечує функціонування системи життя і діяльності на всій території Волинської області через координацію з 16 районними державними адміністраціями та міськими радами 4 міст обласного підпорядкування. В свою чергу районні державні адміністрації підпорядковують міські ради 7 міст (з яких 5 – центри районних державних адміністрацій), селищні ради 21 смт (з яких 8 – центри районних державних адміністрацій) та 379 сільських рад. У складі держадміністрацій формується низка функціональних та галузевих відділів, управлінь та інших структурних підрозділів, які регулюють розвиток окремих галузей та сфер життєдіяльності населення у Волинській області.

Метою вдосконалення системи життєдіяльності населення Волинської області мають стати забезпечення невинного підвищення рівня та якості

життя населення, активна мотивація суспільства до трудової та підприємницької діяльності, створення сприятливих умов для всебічного розвитку людини, поліпшення умов праці та проживання населення. Стратегічними напрямками розвитку області має бути створення сприятливих соціальних, економічних, правових засад формування демократичного суспільства з високим рівнем життя населення, наближеного до високих соціальних стандартів та забезпечення рівних умов для реалізації економічного та творчого потенціалу людини.

ВИСНОВКИ

У дисертаційному дослідженні розв'язане важливе наукове завдання – розкрито механізм формування та функціонування територіальної організації життєдіяльності населення Волинської області та розроблено напрями щодо її вдосконалення. Результати проведеного дослідження дозволяють зробити наступні науково-методологічні та практичні висновки:

1. *Життєдіяльність населення* – це сукупність сфер діяльності людини та суспільства і їх взаємозв'язків з навколишнім соціальним, економічним, політичним, природним середовищем, на певній території, розвиток яких формує основні напрями регіональної політики в площині регіональної та політичної ідентичності, ментальності соціуму, зростання добробуту та якості життя населення.

2. Для найкращого відображення процесів життєдіяльності населення регіону доцільним є виділення та аналіз наступних функціональних компонентів системи життєдіяльності: електоральної поведінки, рівня доходів населення, ринку праці та зайнятості населення, розвитку малого бізнесу, житлового фонду та побутової оснащеності житла, споживання послуг населенням. Саме дослідження цих компонентів дає можливість констатувати стан регіону в суспільному, політичному, економічному аспектах.

3. Оскільки територіальна організація життєдіяльності населення представляє собою сукупність процесів організації життя людей в певному поселенні або регіоні, який охоплює досліджувані аспекти його діяльності, дослідження даного процесу ґрунтується на наступних методологічних принципах: територіальності, системності, динамічності, поліпшення соціальних умов життя населення, єдності територіальної організації життєдіяльності населення з адміністративно територіальним устроєм та регіональної цілісності. Багатогранність сфер діяльності людини і соціуму потребує функціонального-територіального підходу до їх дослідження, який дозволив розкрити протікання процесів життєдіяльності населення в регіональній площині. Функціонально-територіальний підхід сприяє визначенню функціональної диференціації та територіальних диспропорцій життєдіяльності населення, адже це складний комплекс взаємодії людини та суспільства з навколишнім світом, що охоплює різноманітні сфери та сторони життя людей.

4. Життєдіяльність населення є досить складним та багатогранним процесом, тому цей процес потребує розробки алгоритму дослідження, а саме виділення окремих етапів. На першому етапі проводиться виявлення системи життєдіяльності як цілісного утворення. На другому здійснюється регіональний аналіз чинників формування системи життєдіяльності населення області. На наступному етапі проводиться системно-структурний аналіз з використанням різних методів, зокрема аналізуються такі типи структур: функціонально-компонентна, функціонально-територіальна та функціонально-управлінська. Завершальним етапом дослідження є розробка напрямів, спрямованих на вдосконалення регіональної політики та оптимізацію системи життєдіяльності населення регіону.

5. На формування системи життєдіяльності населення Волинської області мають ключовий вплив геополітичне та суспільно-географічне положення, відтворення населення та система розселення населення, фізико-географічні, екологічні (статус радіоактивно забруднених територій), економічні та суспільно-культурні чинники.

6. За кожним досліджуваним функціональним компонентом Волинська область значно диференціюється і тому в територіальному плані проаналізовані елементи функціонують і розвиваються досить нерівномірно. Виявлено політичні особливості за лояльністю електорату до окремих політичних сил у Волинській області. Для Волині характерна загальнообласна підтримка партії ВО «Батьківщина», окрім Любешівського району, де більшість % голосів на парламентських виборах отримала КПУ. Міський електорат регіону, зокрема 4 міст обласного підпорядкування, відзначився відносно високою підтримкою нових опозиційних політичних партій – «Свобода» та УДАР. У північних районах Волинської області досить високий відсоток громадян виявили підтримку Партії регіонів та КПУ.

7. Рівень заробітної плати волинян, в досліджувані роки, залишається одним з найнижчих в державі і ранжується четвертим в переліку найнижчих, випереджаючи тільки Тернопільську, Чернігівську та Херсонську області. Серед адміністративних одиниць області найвищий рівень за цим показником у Нововолинську, Луцьку та економічно розвинених – Луцькому та Любомльському районах. За рівнем зареєстрованого безробіття в Україні, Волинська область займає 13 місце серед регіонів країни, яке за показниками відповідає всеукраїнському рівню. Характерним для області є внутрішні територіальні диспропорції за показником зайнятості населення, найсприятливіша ситуація у Луцьку та Луцькому районі та у містах Нововолинську, Ковелі та Володимир-Волинському. В решті ж районів рівень зайнятих осіб менше від середньообласного. Критичною ситуація з зайнятістю населення є у Локачинському, Іваничівському та Старовижівському районах. Малий бізнес, як засіб покращення ситуації на ринку праці та індикатор стану ринкової економіки є досить розвиненим на Волині. У Волинській області лєвова частка малого бізнесу сконцентрована в містах Луцьк, Ковель та Володимир-Волинський, а також в Луцькому та Локачинському районах

8. Волинська область посідає 13 місце серед регіонів України за темпами введення в експлуатацію житла. Найкраще на Волині житлом забезпечені мешканці Горохівського, Володимир-Волинського, Турійського, Луцького та Іваничівського районів, а найпроблемнішими в даній сфері є міста – Луцьк, Володимир-Волинський, Ковель та Нововолинськ. Побутова оснащеність житлового фонду Волинської області зручностями, насамперед водопроводом, каналізацією, опаленням, ванними (душовими), газом та гарячим водопостачанням кардинально різняться між міськими поселеннями (68 %) та сільською місцевістю (30 %). Лідерами за обсягами реалізованих послуг населенню відзначаються міста Ковель та Луцьк а також Луцький та Шацький райони. Значно нижче середньообласного показника рівень обсягів зареєстровано в Ратнівському, Старовижівському, Турійському та Локачинському районах. У доходах від реалізації послуг у Волинській області найбільшу частку продовжують займати послуги транспорту, пошти та зв'язку.

9. На основі досліджених компонентів було здійснено обрахунок сумарного рангу, згідно якого територія Волинської області поділяється на 4 групи адміністративних одиниць регіону за сприятливістю умов та якістю життєдіяльності населення:

- найвищий рівень (міста Луцьк, Ковель, Володимир-Волинський а також Луцький та Ківерцівський райони).
- середній рівень (Нововолинськ та 4 райони – Ковельський, Шацький, Горохівський, Володимир-Волинський).
- низький рівень (Локачинський, Любомльський, Маневицький, Камінь-Каширський та Рожищенський райони).
- критичний рівень (Турійський, Старовижівський, Іваничівський, Любешівський і Ратнівський райони).

В межах територіальної структури життєдіяльності населення Волинської області виділено три міжрайонні системи життєдіяльності: Луцьку, Ковельську та Нововолинсько-Володимир-Волинську. Рангом нижчими в функціонально-територіальній структурі Волинської області є 16 районних систем життєдіяльності, в межах яких поряд з районними вузлами, формуються 12 куштових центрів.

10. Функціонально-управлінська структура життєдіяльності населення у Волинській області розгортається через органи місцевої влади. Центром структури є Волинська обласна державна адміністрація, яка забезпечує функціонування системи життя і діяльності населення на всій території області через координацію з 16 районними державними адміністраціями та міськими радами 4 міст обласного підпорядкування. В свою чергу районні державні адміністрації підпорядковують міські ради 7 міст, селищні ради 21 смт та 379 сільських рад. У складі держадміністрацій формується низка функціональних та галузевих департаментів, відділів, управлінь та інших структурних підрозділів, які регулюють розвиток галузей та сфер життєдіяльності населення Волинської області.

11. Для оптимізації територіальної організації життєдіяльності населення необхідно проводити виважену соціальну регіональну політику в рамках Стратегії економічного і соціального розвитку Волинської області, комплексно використовувати прикордонне геополітичне розташування Волинської області, а також ресурсний природний, трудовий, економічний потенціал для динамічного функціонування процесів життєдіяльності населення. Зокрема, важливо створювати нові продуктивні робочі місця і стимулювати підприємницьку активність в регіоні (особливо малого бізнесу), формувати необхідні соціально-економічні передумови для зростання реальних доходів населення регіону, підвищувати якісні та кількісні характеристики житла волинян, покращувати якість та збільшувати обсяг послуг. В просторовому аспекті слід збалансувати територіальні диспропорції за сприятливістю умов та якістю життєдіяльності населення та забезпечити рівномірний розвиток усієї території регіону. Важливо також вдосконалити адміністративно-територіальний поділ області відповідно до сформованої функціонально-територіальної структури життєдіяльності населення. Дані пропозиції слід втілювати в життя у рамках загальнодержавних реформ та напрямів розвитку за підтримки місцевих органів самоврядування та громад.

СПИСОК ОПУБЛІКОВАНИХ ПРАЦЬ ЗА ТЕМОЮ ДИСЕРТАЦІЇ

Статті у наукових фахових виданнях

1. Олійник Я.Б. Особливості життєдіяльності населення в умовах радіоактивного забруднення території / Я.Б. Олійник, Г.С. Голуб // Наук. вісник ВНУ ім. Лесі Українки, Географічні науки № 18 – 2011. – С. 45 – 50. *Особистий внесок*: досліджено особливості життєдіяльності населення Волинської області в умовах радіаційного забруднення території.
2. Голуб Г.С. Сучасні тенденції розвитку агропромислового виробництва Волинської області / Г.С. Голуб // Наук. вісник ВНУ ім. Лесі Українки, Географічні науки № 9 (234) – 2012. – С. 46 – 52.
3. Олійник Я.Б. Урбанізація Волинської області: історичний аналіз та сучасні особливості з погляду життєдіяльності населення / Я.Б. Олійник, Г.С. Голуб // Наук. зб. Географія та туризм. Вип. 18 – К.: КНУ ім. Тараса Шевченка 2012. – С. 214 – 221. *Особистий внесок*: зроблено історичний аналіз формування міського населення та дано оцінку сучасним процесам урбанізації у Волинській області.
4. Олійник Я.Б. Дослідження рівня доходів населення Волинської області в контексті підвищення якості життя / Я.Б. Олійник, Г.С. Голуб // Науковий вісник ВНУ ім. Лесі Українки. Географічні науки. – Луцьк: Волин. нац. ун-т ім. Лесі Українки, 2012. – № 18 (243). – С. 51–56. *Особистий внесок*: виділено основні проблеми в аспекті зростання доходів, як основного чинника підвищення рівня життя населення та запропоновано шляхи їх вирішення.

5. Голуб Г.С. Розселенські передумови життєдіяльності населення Волинської області / Г.С. Голуб // Наук. зб. Географія та туризм. Вип. 23 – К.: КНУ ім. Тараса Шевченка 2013. – С. 205 – 209.

6. Голуб Г.С. Територіальні особливості електоральної поведінки виборців Волинської області в розрізі життєдіяльності населення регіону / Г.С. Голуб // Науковий часопис НПУ імені М.П. Драгоманова. Серія 4. Географія і сучасність. – 2013. – Вип. 17(29) – К.: НПУ ім. Драгоманова – С. 156–163.

Публікації в іноземних виданнях та в міжнародних наукометричних базах

7. Голуб С.Н. Проблемы эффективного использования радиоактивно загрязненных почв Полесья Волынской области в послеаварийный период Чернобыльской катастрофы / С.Н. Голуб, В.А. Голуб, Г.С. Голуб // Природнае асяроддзе Палесся: асаблівасці і перспектывы развіцця. Зборнік навуковых прац. – 2012. – Выпуск 5, Брэст «Альтернатыва» – С. 57–59. *Особистий внесок*: досліджено вплив радіаційного забруднення території на життєдіяльність населення.

Опубліковані праці апробаційного характеру

8. Голуб Г.С. Життєдіяльність населення регіону як об'єкт суспільно-географічного дослідження / Г.С. Голуб // Матеріали ІХ міжнародної наукової міждисциплінарної конференції студентів, аспірантів та молодих вчених «Шевченківська весна» - 21 – 25 березня 2011 р. – К., 2011. – С. 135 – 136.

9. Голуб Г.С. Соціально-економічні аспекти формування виробничої сфери у територіально-рекреаційному комплексі Шацького району Волинської області / Г.С. Голуб // Матеріали ІV Всеукраїнської наукової конференції з міжнародною участю для молодих вчених «Актуальні проблеми дослідження довкілля» - 19 – 21 травня 2011 р. – Суми, 2011. – С. 307 – 310.

10. Голуб Г.С. Аналіз зовнішньоторговельної діяльності Волинської області / Г.С. Голуб // Матеріали Х міжнародної наукової міждисциплінарної конференції студентів, аспірантів та молодих вчених «Шевченківська весна» - 19 – 23 березня 2012 р. – К., 2012. – частина II С. 59 – 61.

11. Голуб Г.С. Агроекологічний стан ґрунтів Волинської області та проблеми їх використання в умовах радіоактивного забруднення / Г.С. Голуб // Матеріали міжнародної науково-практичної конференції „Енергетична безпека навк. сер. Луцьк, 25 – 27 квітня 2012 року. – Луцьк: РВВ Луцького нац. тех. університету, 2012. – С. 44–46.

12. Голуб Г.С. Методичні основи дослідження територіальної організації життєдіяльності населення волинської області / Г.С. Голуб // Мат. ІІІ всеукраїнської наук.-пр. конф. «Сучасні проблеми розвитку географічної науки і освіти в Україні» - 17 – 18 травня 2012 р. – К. 2012. – С. 72 – 73.

13. Голуб Г.С. Оцінка стану сфери послуг у Волинській області / Г.С. Голуб // Матеріали VI міжнародної наук.-пр. конф. студ. і асп. «Молода наука

Волині: пріоритети та перспективи дослідження» - 14 – 15 травня 2012 р. – Луцьк, 2012. - том 3 С. 49 – 50.

14. Голуб Г.С. Тенденції на ринку праці у Волинській області / Г.С. Голуб // Матеріали VIII міжнародної наук. конф. студ., асп. та молодих вчених «Молоді науковці–географічній науці» - 22 – 23 листопада 2012 р. – К., 2012. – С. 18–20.

15. Голуб Г.С. Транспортна система Волинської області в контексті територіальної організації життєдіяльності населення / Г.С. Голуб // Матеріали XI міжнародної наукової міждисциплінарної конференції студентів, аспірантів та молодих вчених «Шевченківська весна» - 18 – 22 березня 2013 р. – К., 2013 р. –Географія – С. 171 – 174.

16. Голуб Г.С. Окремі аспекти екологічної ситуації у Волинській області / Г.С. Голуб // Матеріали II міжнародної науково-практичної конференції «Енергетична безпека навколишнього середовища» – 19-21 вересня 2013 р. – 2013. – С. 47 – 49.

АНОТАЦІЯ

Голуб Г.С. Територіальна організація життєдіяльності населення Волинської області - Рукопис.

Дисертація на здобуття наукового ступеня кандидата географічних наук за спеціальністю 11.00.02 – економічна та соціальна географія - Київський національний університет імені Тараса Шевченка, Міністерство освіти і науки України, Київ, 2013.

У дисертації розкрито механізм формування територіальної організації життєдіяльності населення регіону та науково-методичні основи її функціонування. Узагальнено наукові підходи до вивчення життєдіяльності населення, на основі яких обґрунтовано принципи дослідження системи життя і діяльності людини. Запропоновано методичні основи суспільно-географічного дослідження життєдіяльності населення. Розкрито та проаналізовано вплив чинників на формування системи життєдіяльності населення Волинської області.

Функціонально-компонентна структура життєдіяльності населення Волинської області включає наступні складові: електоральну поведінку, рівень доходів населення, ринок праці і зайнятість населення, розвиток малого бізнесу, житловий фонд та побутову оснащеність житла, споживання послуг населенням. Функціонально-територіальна структура життєдіяльності населення Волинської області складена трьома міжрайонними системами життєдіяльності, 16 районними системами життєдіяльності, в межах яких поряд з районними вузлами, формуються 12 кущових центрів. Виділено 4 групи адміністративних одиниць регіону, які згруповані за сприятливістю умов та якістю життєдіяльності населення. Функціонально-управлінська структура життєдіяльності населення у Волинській області розгортається через органи місцевої влади.

Розроблено напрями вдосконалення системи життєдіяльності населення Волинської області, основними з яких є проведення виваженої соціальної регіональної політики, забезпечення невинного підвищення рівня та якості життя населення, активна мотивація суспільства до трудової та підприємницької діяльності, створення сприятливих умов для всебічного розвитку людини.

Ключові слова: життєдіяльність населення, Волинська область, територіальна організація, елементи системи життєдіяльності, регіон, якість життя.

АННОТАЦІЯ

Голуб Г.С. Территориальная организация жизнедеятельности населения Волынской области – Рукопись.

Диссертация на соискание ученой степени кандидата географических наук по специальности 11.00.02 - экономическая и социальная география - Киевский национальный университет имени Тараса Шевченко, Министерство образования и науки Украины, Киев, 2013.

В диссертации раскрыт механизм формирования жизнедеятельности населения региона и научно - методические основы ее функционирования. Жизнедеятельность населения представлена как совокупность сфер деятельности человека и общества и их взаимосвязей с окружающим социальной, экономической, политической, природной средой, на определенной территории, развитие которых формирует основные направления региональной политики в плоскости региональной и политической идентичности, ментальности социума, роста благосостояния и качества жизни населения.

Обобщены научные подходы к изучению жизнедеятельности населения, на основе которых обоснованы принципы к исследованию системы жизни и деятельности человека: территориальность, системность, динамичность, улучшение социальных условий жизни населения, единства территориальной организации жизнедеятельности населения с административно-территориальным устройством и региональной целостности. Предложены методические основы общественно - географического исследования жизнедеятельности населения.

Раскрыто и проанализировано влияние факторов на формирование системы жизнедеятельности населения Волынской области, таких как геополитическое и общественно - географическое положение, физико - географические, экологические факторы, воспроизводство населения и система, расселения населения, экономические факторы и общественно - культурные факторы.

Функционально–компонентная структура жизнедеятельности населения Волынской области включает следующие компоненты: электоральное поведение, уровень доходов населения, рынок труда и

занятость населения, развитие малого бизнеса, жилой фонд и бытовая оснащенность жилья и потребления услуг населения.

Для выявления функционально-территориальной структуры жизнедеятельности населения проведено группирование административных единиц Волынской области на IV группы, что показало дифференциацию региона по благоприятности условий и качеству жизни и деятельности населения. Анализ проводился по всем рассмотренным в диссертации элементами системы жизнедеятельности населения, что позволило разделить группы районов относительно средне-областного показателя - 2 группы выше и 2 группы ниже этого показателя. В рамках территориальной структуры жизнедеятельности населения Волынской области выделено 3 межрайонные системы жизнедеятельности, 16 районных систем жизнедеятельности, в границах которых наряду с районными узлами, формируются 12 кустовых центров.

Функционально-управленческая структура жизнедеятельности населения в Волынской области разворачивается через органы местной власти. Центром структуры является Волынская областная государственная администрация, которая обеспечивает функционирование системы жизни и деятельности на всей территории области через координацию с 16 районными государственными администрациями и городскими советами 4 городов областного подчинения.

Ключевыми направлениями развития области должно быть проведение взвешенной социальной региональной политики, обеспечения непрерывного повышения уровня и качества жизни населения, активная мотивация общества к трудовой и предпринимательской деятельности, создание благоприятных условий для всестороннего развития человека. Данные предложения следует воплощать в жизнь в рамках общегосударственных реформ и направлений развития при поддержке местных органов самоуправления и общин.

Ключевые слова: жизнедеятельность населения, Волынская область, территориальная организация, элементы системы жизнедеятельности, регион, качество жизни.

SUMMARY

Golub G.S. The territorial organization of the vital functions of population of the Volyn region - Manuscript.

Dissertation for the degree of candidate of geographical sciences, specialty 11.00.02 - Economic and social geography - Kyiv National Taras Shevchenko University, Ministry of Education and Science of Ukraine, Kyiv, 2013.

The thesis reveals the mechanism of formation of the population of the region, scientific and methodical bases of operation. Generalized scientific approaches to the study of the population on which reasonable principles study of the life and activity. Methodical bases of social and geographical survey of the population. Reveals and analyzes the influence factors on the formation of the population of Volyn region.

Functional- component structure of the population of Volyn region includes the following components: electoral behavior , level of income , labor market and employment, small business development , housing and household equipment of housing and consumer services. Functional and territorial structure of the population of Volyn region composed of three inter-district system life, system of the 16th district , within which , along with regional nodes, 12 are formed cluster centers. Distinguished 4 groups of entities in the region, which are grouped under favorable conditions and quality of life of the population. Functional and management structure of the population in Volyn region unfolds through local authorities.

Directions improvement of the livelihood of Volyn region, the main of which is to conduct a balanced regional social policy, the relentless increase the level and quality of life, active public motivation to work and entrepreneurship, creating favorable conditions for the full development of man. implement in the framework of national reform and development strategy with the support of local authorities and communities

Keywords: vital functions of population, Volyn region, territorial organization, elements of vital functions of population, the region, the quality of life.