

КИЇВСЬКИЙ НАЦІОНАЛЬНИЙ УНІВЕРСИТЕТ
ІМЕНІ ТАРАСА ШЕВЧЕНКА
ІСТОРИЧНИЙ ФАКУЛЬТЕТ
КАФЕДРА ЕТНОЛОГІЇ ТА КРАЄЗНАВСТВА

Освітній рівень: магістр

Освітня програма: «Етнологія»

Спеціальність: 032 «Історія та археологія»

ЖИТЛОВА АРХІТЕКТУРА ЯК СКЛАДОВА ЧАСТИНА
ТРАДИЦІЙНОГО КОРЕЙСЬКОГО ШАМАНІМУ

Кваліфікаційна робота студента:

Петрушка Віталія Миколайовича

(підпис здобувача освіти)

Науковий керівник:

кандидат історичних наук, доцент

Пилипенко В.В.

(підпис наукового керівника)

«Рекомендовано до захисту на ЕК»

Завідувач кафедри етнології та краєзнавства

доктор історичних наук, професор

Капелюшний В.П.

(підпис завідувача кафедри)

Київ 2023

Анотація

Петрушко В.М. Житлова архітектура як складова частина традиційного корейського шаманізму. Київський національний університет імені Тараса Шевченка. Київ, 2023 р.

Ця магістерська робота є дослідженням традиційної корейської житлової архітектури через призму народної релігії — шаманізму «мусок», який існує на території Корейського півострова з доісторичних часів та продовжує функціонувати на території Південної Кореї під протекцією державної влади, як важлива складова культурної спадщини корейського народу. У роботі висвітлено основні етапи формування та розвитку традиційного корейського шаманізму від найдавніших часів до XXI століття; досліджено етапи становлення та актуальний стан традиційної корейської житлової архітектури.

На основі аналізу історичних джерел у роботі розкрито роль шаманізму у традиційному корейському суспільстві та досліджено вплив народної релігії на особливості корейської архітектури, що проявляються у технологіях спорудження традиційних будинків, положенні житлових та господарських приміщень, їх призначенні та релігійних функціях. У цьому контексті також висвітлено соціальні та регіональні особливості житлової корейської архітектури.

Важливою складовою магістерської роботи є вивчення трансформації корейської архітектури у період модернізації та повоєнної відбудови в другій половині XX століття. Окрему роль виділено дослідженню впливу народних традицій на формування сучасної корейської архітектури.

Кваліфікаційна робота також включає дослідження метафізичних істот, притаманних для корейського шаманізму; виділення пантеону основних духів, пов'язаних з народною архітектурою та домашнім

простором; вивчення ритуалів, фетишів, релігійних свят та способів поклоніння цим божествам. Також у цьому дослідженні міститься оцінка актуального стану корейського шаманізму з огляду на державну політику та через призму масової культури Південної Кореї.

Petrushko V.M. Residential architecture as a component of traditional Korean shamanism. Taras Shevchenko National University of Kyiv. Kyiv, 2023 p.

This master's thesis is a study of traditional Korean residential architecture through the prism of folk religion "musok" shamanism, which has existed on the territory of the Korean Peninsula since prehistoric times and continues to function on the territory of South Korea under the protection of the state authorities, as an important component of the cultural heritage of the Korean people. The work highlights the main stages of formation and development of traditional Korean shamanism from ancient times to the XXI century; investigates the stages of formation and current state of traditional Korean residential architecture.

Based on the analysis of historical sources, the work reveals the role of shamanism in traditional Korean society and investigates the influence of folk religion on the peculiarities of Korean architecture, which are manifested in the construction technology of traditional houses, the location of residential and utility rooms, their purpose and religious functions. In this context, the social and regional features of residential Korean architecture are also highlighted.

An important component of the master's thesis is the study of the transformation of Korean architecture in the period of modernization and post-war reconstruction in the second half of the XX century. The influence of folk traditions on the formation of modern Korean architecture is also investigated.

The qualification work includes a study of the metaphysical beings inherent in Korean shamanism; appointment of the pantheon of the main spirits associated with folk architecture and domestic space; study of rituals, fetishes, religious holidays and ways of worshiping these deities. This study also contains an assessment of the current state of Korean shamanism in view of state policy and through the prism of South Korean mass culture.

Зміст

Анотація	2
Вступ	6
Розділ 1. Традиційна архітектура корейського народу	14
1.1. Огляд народної архітектури Кореї	14
1.2. Традиційне житло непривілейованих прошарків населення Кореї	27
1.3. Будинки привілейованих прошарків корейського суспільства	31
Розділ 2. Корейський шаманізм як традиційна релігія	37
2.1. Походження шаманічного культу в Кореї (до середини ХХ століття)	37
2.2. Класифікація корейського шаманізму	42
Розділ 3. Шаманізм та народна архітектура на території Корейського півострова	45
3.1 Світогляд корейського шаманізму та традиційне житло	46
3.2 Пантеон домашніх божеств у корейській культурі	49
Розділ 4. Роль шаманізму у сучасній архітектурі	57
4.1. Модернізація корейської архітектури в другій половині ХХ століття	57
4.2. Актуальне становище корейського шаманізму	62
4.3. Шаманізм та сучасна архітектура Кореї	70
Висновки	73
Список використаних джерел та літератури	78
Додатки	81

Вступ

Корейський шаманізм є найдавнішою серед збережених до нашого часу релігійних традицій на Корейському півострові. Нині він є невіддільною частиною корейської культурної спадщини, а до середини ХХ століття шаманізм здійснював суттєвий вплив на традиційне суспільство та світоглядну систему корейського народу.

Корейський шаманізм має глибокі корені в корейській культурі. Він охоплює собою віру в духів, які пов'язані з природою та різними аспектами життя, такими як народження, смерть, хвороби тощо. Світоглядна основа корейського шаманізму заснована на вірі в те, що всі речі у світі мають своїх духів, включаючи людей, тварин, рослин, неживі предмети тощо. Ці духи можуть впливати на людське життя, тому корейці вірять у важливість збереження гармонії з природою. Корейський шаманізм містить різноманітні ритуали та церемонії, які проводять шамани «мудан» або «паксу» для встановлення контакту між світом духів та світом людей.

У своїй генезі корейський шаманізм сягає доісторичних часів та передуює появі на півострові чужоземних релігій, таких як конфуціанство, буддизм та даосизм. З IV століття н.е. відбулося поширення буддизму по території Кореї, який у корейському контексті тісно переплівся з шаманізмом та вплинув на його подальший розвиток. Починаючи з кінця XIV, конфуціанство стало офіційною релігією за правління династії корейської Чосон. Цей період характеризувався зниженням соціального статусу шаманів та переслідування з боку домінуючої ідеології. Нових переслідувань шаманізм зазнав під час окупації Кореї Японською імперією після 1910 року та у перші повоєнні десятиліття в другій половині ХХ століття.

У наш час корейський шаманізм продовжує легально діяти лише у Південній Кореї, де він користується певною популярністю, переважно серед старшого покоління, а корейська влада фінансово та медійно підтримує проведення шаманічних ритуалів, як складової частини традиційної корейської культури.

Ще однією важливою складовою частиною корейської культури є народна архітектура, яка вийшла з ужитку на всій території Корейського півострова в другій половині XX століття, але окремі її елементи знайшли своє перевтілення у модерній корейській архітектурі.

Головними особливостями традиційного житла та на території Корейського півострова були: використання місцевих природних матеріалів, таких як деревина, каміння, глина та солома; ізоляваність домашнього простору від публічного за високими стінами; суворе дотримання правил корейської геомантії «пхунсу» при побудові будинку; вигнуті черепичні дахи, характерні для будівель Далекого Сходу; унікальна система опалення підлоги «ондоль»; відсутність декорування житлових будинків, за винятком споруд державного значення та королівських палаців.

Традиційна корейська архітектура має три ключові етапи свого становлення. Перший — період преханок, який тривав від найдавніших часів до середини XII століття, коли на території Кореї з'явилися житлові будинки типу «ханок». Другий — період поширення на Корейському півострові житла типу «ханок» з XII століття до повоєнної відбудови Кореї у 1960-х роках. Третій — період занепаду традиційної корейської архітектури та її витіснення багатоповерховою модерною архітектурою [5, с. 19].

Актуальність дослідження корейського шаманізму та архітектури полягає в декількох аспектах:

- історичний аспект — дослідження традиційної корейської культури дозволяє нам краще зрозуміти історію Кореї; народні традиції, такі як народна релігія та архітектура, можуть надати важливі відомості про те, які погляди та цінності були важливими для корейського народу в різні епохи;
- культурний аспект — у зв'язку зі зростанням культурної взаємодії між країнами, вивчення корейської традиції допоможе зрозуміти та оцінити культурні відмінності та подібності між Україною та Республікою Корея;
- дипломатичний аспект — вивчення корейської культури може стати важливим інструментом для зміцнення дипломатичної взаємодії між Україною та Республікою Корея;
- релігійний аспект — шаманізм є важливою релігійною традицією в Кореї; дослідження корейського шаманізму дозволить нам краще зрозуміти релігійні практики і вірування корейського народу та оцінити актуальний стан цього явища на Корейському півострові.

Дипломна робота має і суттєву практичну цінність — дослідження традиційної корейської культури є актуальним інструментом для зміцнення міжкультурних, дипломатичних та релігійних контактів між нашими народами. На жаль, наразі в українській історіографії дослідження на тему корейського шаманізму та матеріальної культури корейського народу майже відсутні.

Об'єктом дослідження є традиційний шаманізм «мусок» у його сучасному стані та історичній ретроспективі; житлова архітектура різних

соціальних класів традиційного корейського суспільства з найдавніших до початку ХХІ століття.

Предметом дослідження є світоглядна система корейського шаманізму, його вплив на розвиток та структурні особливості традиційної корейської архітектури.

Метою дослідження є визначення ролі шаманізму «мусок» у проектуванні, будівництві та експлуатації житлової архітектури корейського народу з кінця ХІХ до початку ХХІ століття; оцінка впливу шаманського світогляду на сприйняття домашнього простору у традиційній корейській культурі.

На основі визначених об'єкта, предмета та мети ми сформулювали такі **дослідницькі завдання** цієї роботи:

- дослідити етапи становлення та актуальний стан корейської народної архітектури;
- визначити основні характерні особливості житлової архітектури різних соціальних класів на Корейському півострові;
- дослідити етапи формування та розвитку традиційного корейського шаманізму від найдавніших часів до ХХІ століття;
- визначити роль шаманізму у традиційному корейському суспільстві (до середини ХХ століття);
- вивчити вплив шаманізму на структурні особливості традиційної корейської архітектури;
- виділити пантеон основних «домашніх» божеств у корейській культурі;
- дослідити актуальний стан корейського шаманізму та традиційної архітектури.

Наукова новизна дослідження полягає у тому, що питання сучасного становища традиційної культури корейського народу, зокрема шаманізму та архітектури, в українській історіографії є малодослідженими. Серед народів Далекого Сходу більше уваги українських дослідників привертає культура таких народів, як ханьці (китайці) та японці. Одними з небагатьох українських праць, що містять аналіз традиційного корейського житла у працях іноземців на межі ХІХ—ХХ століття, є дослідження «Корейські ландшафти у сприйнятті західних письменників ХІХ — початку ХХ століття» дослідниці Юлії Ковальчук та її дисертація «Гетерообраз Кореї у літературному дискурсі подорожей ІХ — початку ХХ століття». Втім, більшість аспектів традиційної культури корейського народу все ще залишаються малодослідженими, що робить цей напрям досить новим та перспективним для подальшого висвітлення у наукових працях.

Основу **історіографії**, використаної при написанні цієї роботи складають англomовні праці західних та південнокорейських авторів. Ґрунтовною працею з історії традиційної корейської архітектури є робота професора Сеульського національного університету Чон Бонхий, зокрема книга «Культурна історія корейського будинку» (A Cultural History of the Korean House). Цінною для розуміння корейської архітектури та її відмінності від західної архітектури є робота «Краса традиційної корейської архітектури» (The Beauty of Traditional Korean Architecture) професора Університету Йонсе Кім Сон'у. Для формування базового уявлення про традиційний корейський шаманізм та його взаємодію з архітектурою корисною є праця «Корейські шаманські ритуали» (Korean Shamanistic Rituals) дослідниці Лі Чунйон з Університету штату Мічиган. Важливими для розуміння сучасного становища шаманізму є праці професорки Колумбійського університету Лорел Кендалл «Шамани,

домогосподарки та інші неспокійні духи: жінки в корейському ритуальному житті» (Shamans, Housewives, and Other Restless Spirits: Women in Korean Ritual Life), «Шамани, ностальгія та МВФ: народна релігія Південної Кореї в русі XXI століття» (Shamans, Nostalgias, and the IMF: South Korean Popular Religion in Motion XXI) та професорки Тель-Авівського університету Ліори Сарфаті — «Сучасний корейський шаманізм: від ритуалу до цифрових технологій» (Contemporary Korean Shamanism: From Ritual to Digital). Загалом, питання розвитку традиційної корейської архітектури та корейського шаманізму на півдні Корейського півострова добре представлені у англomовній історіографії. Втім, англomовні наукові праці про становище традиційного шаманізму на півночі півострова після поділу Кореї у 1945 році теж майже відсутні. Дослідження народної архітектури через призму традиційної релігії — шаманізму — теж потребують додаткового висвітлення.

Джерельна база дослідження містить велику кількість описів традиційного корейського житла на межі XIX—XX століть, які ми зустрічаємо у працях західних авторів, які відвідали Корею напередодні та після відкриття півострова для відносин з іншими країнами. Зокрема, варто виділити такі праці, як «Історія Церкви Кореї» 1874 року місіонера Чарльза Далле, «Химерна Корея» 1895 року американської письменниці Луїзи Джордан Мілн, «Корея та її сусіди» 1898 року британської дослідниці Ізабелли Берд, «Загибель Кореї» 1906 року американського місіонера Гомера Гульберта, «Опис Кореї» у трьох томах, виданий у 1900 році Міністерством фінансів Російської імперії. Робота «Корея та її сусіди» також містить велику кількість відомостей про традиційний корейський шаманізм, шаманічні практики, ритуали та богів. Усі ці праці є важливою джерельною базою, яку ми використовували при написанні цієї роботи.

Більшість власних назв, що використовуються у дипломній роботі, таких як імена людей, божеств, назви структурних елементів шаманізму та архітектури, після консультації з лінгвістами ми **транслітерували** на українську мову, використовуючи систему Концевича.

Хронологічні межі дослідження охоплюють великий період з найдавніших часів до початку XXI століття. Відправною точкою цих хронологічних меж є поява перших осілих поселень на території корейського півострова між 10 000 та 8 000 рр. до н.е. Найпізніша точка — 2021 рік, коли дослідниця Ліора Сарфаті опублікувала книгу «Сучасний корейський шаманізм: від ритуалу до цифрових технологій», у якій міститься інформація про актуальний стан шаманізму на півдні Корейського півострова.

Географічні межі дослідження встановлені островом Чеджу та материковою територією Корейського півострова: від Японського моря на сході до Жовтого моря на заході, від Корейського проливу на півдні до річки Туманган на півночі. Через брак даних про актуальне становище шаманізму у Корейській Народно-Демократичній Республіці (Північна Корея), у розділах про сучасне становище шаманізму географічні межі стосуються території Республіки Корея (Південна Корея).

Структура роботи складається з анотації, змісту, вступу, чотирьох розділів, десяти підрозділів, висновків, списку використаних джерел та літератури, додатків.

Дефініції основних термінів, які зустрічаються у науковій роботі:

- Шаманізм — архаїчна релігійна практика, центральними дійовими фігурами якої є шамани.

- Шаман — це жінка або чоловік, які здатні викликати екстатичний стан свідомості через прямий контакт із духами, силами природи чи надприродною енергією.
- Мусок (巫俗, 무속), мугйоо (姆教, 무교) — це сучасні терміни для позначення корейського шаманізму.
- Мудан (巫堂, 무당) — жінка-шаман у корейському шаманізмі, жриця, яка використовує застосовує надприродні сили для спілкування з духами, лікування, ворожіння і відвернення зла. У Північній Кореї та центральних регіонах Південної Кореї також використовують термін «мансін».
- Паксу (拍手, 박수) — чоловічий аналог мудан.
- Гут (賽, 굿) — один з основоположних ритуалів корейського шаманізму, який проводиться з метою спілкування з духами та предками.
- Пхунсу (風水, 풍수) — корейська традиційна геомантия, що базується на вірі у існування природних енергетичних сил. Споріднена з традиційною китайською геомантиєю «феншуй».
- Ханок (韓屋, 한옥) — це сучасна назва для позначення традиційного корейського будинку.
- Янок (養獄, 양옥) — сучасна збірна назва для позначення корейських будинків, збудованих у іноземному стилі.
- Амун (衙門, 아문) — державі установи за часів династії Чосон, які водночас були резиденціями корейських чиновників.
- Ондоль (溫垓, 온돌) — традиційна корейська система опалення підлоги за допомогою димових каналів.

- Мару (宗, 마루) — традиційна корейська підлога, виготовлена з дерева.

Розділ 1. Традиційна архітектура корейського народу

1.1. Огляд народної архітектури Кореї

Походження традиційної корейської архітектури сягає доісторичних часів. Через невелику кількість давніх писемних джерел, які містять інформацію про архітектуру, більшість інформації про еволюцію традиційного корейського житла до правління династії Чосон відомі нам на основі археологічних досліджень.

Історію традиційної корейської архітектури можна розділити на три основні періоди, які виділив дослідник Чон Бонхий:

- період преханок (від доісторичних часів до середини XII століття);
- період ханок (від середини XII століття — до 1960-х років);
- період постханок (від 1960-х років до нашого часу) [6, с. 19].

Перші осілі поселення на території Корейського півострова почали з'являтися після неолітичної революції (між 10 000 та 8 000 рр. до н.е.). Найдавніші відомі зразки корейської архітектури датуються цим періодом та представляли собою круглу землянку «хйольчхо» (穴處, **혈처**) з заглибленням на глибину 60 — 70 сантиметрів та шириною 4 — 6 метрів [6, с. 21]. Дахи цих землянок споруджували конічної форми з дерев'яних стовпів та покривали шкірою або рослинністю [6, с. 22].

Ще один тип доісторичного житла на території Корейського півострова був представлений будовами «сого» (巢居, **소거**), які споруджували на деревах або дерев'яних стовпах. Оскільки вони будувалися над рівнем землі, на основі наявних археологічних залишків неможливо точно визначити їхню конструкцію [6, с. 24].

Технологію спорудження прямокутних дерев'яних конструкцій шляхом з'єднання дерев'яних стовпів та балок на територію Корейського

принесла експансія китайської династії Хань у 206 р. до н.е. — 220 р. н.е. [6, с. 25]. Початково її застосовували виключно для спорудження палацових та культових споруд, у той час, як більшість населення півострова продовжували жити у «хйольчхо» та «сого». Дослідник Чон Бонхий пов'язує подальше поширення каркасного архітектурного методу на Далекому Сході його стійкістю до землетрусів, складних кліматичних умов та доступністю будівельних матеріалів.

Під час залізного віку на території Кореї, землянки «хйольчхо» заглиблювалися у землю лише на 10-20 сантиметрів, а опорні стовпи, які до цього занурювали у ґрунт, почали розміщувати над землею на наріжних каменях [6, с. 26].

У Самгук Сагі (삼국사기), найдавніший зі збережених письмових пам'яток на території Кореї, написаний за часів династії Горьо (918-1392), є розділ під назвою «Розділ про будинки». Він містить архітектурні правила для житлових будинків королівства Сілла, які були строго визначені для кожного соціального прошарку населення [6, с. 30].

Традиційний вигляд корейської архітектури, який дійшов до нашого часу, сформувався за часів Великого Королівства Чосонів. На нього суттєво вплинуло неоконфуціанство, яке у той час стало панівною етично-філософською школою серед правлячої еліти Кореї [6, с. 53]. Спорудження житлових будівель епохи Чосон підлягало чіткій регламентації з огляду на соціальну диференціацію корейського населення. Існували суттєві обмеження для використання непривілейованими прошарками населення архітектурних елементів правлячої еліти, таких як черепичні дахи, круглі колони, пофарбовані стіни тощо [5, с. 40]. Будинки простолюдинів зазвичай споруджували за єдиною схемою, яка відрізнялася у різних регіонах. Також могли

відрізнятися будинки у великих містах та у сільській місцевості. Зокрема у Сеулі відчутний брак земельних ділянок призвів до появи Г-подібних та П-подібних будинків, на відміну від лінійних прямокутних споруд у інших регіонах Кореї. Така форма конструкції дозволила споруджувати будинки за єдиною схемою впритул один до одного, що дозволило максимізувати ефективність використання території [6, с. 85].

До другої половини XIX століття Корея під правлінням династії Чосон залишалася ізольованою від зовнішнього світу, аж поки у 1876 році вона не відкрила свої порти для іноземців. Уже скоро туди почали прибувати торговці, дипломати та місіонери з різних частин світу, а разом з ними — зовнішні архітектурні впливи. Наприкінці XIX — на початку XX століття у корейській архітектурі відбулася перша хвиля модернізації, з'явилися нові будівельні технології та матеріали, такі як скло, метал та цегла. Згодом, у 1910 році, Корея була анексована Японською імперією, що посилювало модернізацію та принесло на півострів традиційну японську архітектуру. Втім, ці процеси не призвели до зникнення традиційної корейської архітектури, яка залишалася масовим явищем до 60-х років XX століття [6, с. 18].

У працях західних авторів, які відвідали Корею на межі XIX — XX століття, постає образ традиційних корейських будинків, як «жалюгідних хижин» [24, с. 413], «нікчемних будівель» [4, с. 241], «халуп» [12, с. 163]. «Будинки зазвичай є халупами з широкими карнизами та солом'яними дахами», — писала дослідниця Ізабелла Берд [1, с. 40]. Таким було враження мандрівників з Європи та Америки про корейську архітектуру. Втім сприйняття архітектури з точки зору традиційного корейського суспільства значно відрізняється від європейського. Для західної культури притаманний погляд на архітектуру, як на візуальне мистецтво, продукт людської фізичної та інтелектуальної діяльності, відмежований від

природного простору. Західна архітектура орієнтується у першу чергу на естетичну привабливість інтер'єру та екстер'єру, що не характерно житловій архітектурі багатьох народів сходу, зокрема корейців [10, с. 52—53]. З точки зору традиційного корейського світогляду, домівка не уособлює собою відокремленого простору від природи та є нероздільною складовою чонджі (天地) — неба і землі. Для традиційного корейського світогляду усе матеріальне всередині будинку є прямим продовженням землі, а увесь внутрішній простір — безпосередньо належить до неба. Те, що західна архітектура позиціює як пустоту, для корейської архітектури є нічим іншим як повнотою небесної «енергії». Отже, традиційна корейська архітектура у першу чергу сприймається не як візуальне мистецтво, а як мистецтво взаємодії між небом та землею, це інструмент для керування різними видами «енергії», за допомогою якого досягається комфорт та благополуччя людини традиційного світогляду [10, с. 55].

Один з головних принципів корейської архітектури полягає в тому, щоб інтегрувати будівлю в навколишнє середовище. Це проявляється у багатьох аспектах: органічних будівельних матеріалах; вигнутих лініях, що імітують природні форми; внутрішніх двориках та садах, одноманітній кольоровій гамі та низькій поверховості споруд. Важливу роль у традиційному корейському світогляді грає практика геомантії, яку називають «пхунсу». Основними її елементами є географічні об'єкти: гори та річки, що є носіями потужної природної «енергії», яка безпосередньо впливає на добробут людей. Відповідно до пхунсу, правильне розташування будинку в гармонії з природою позитивно впливає на людей, які у ньому проживають [5, с. 10—11].

Саме тому для спорудження традиційного будинку корейці приділяли значну увагу не стільки зовнішньому вигляду, скільки вибору місця будівництва. Ідеальним розташуванням для ханока вважалося положення

«песанімсу» (背山臨水, 배산임수) — у перекладі з китайської «Спираючись на гори і дивлячись на воду», при якому позаду будинку розташована гора, що захищає від вітрів, а попереду — широка галявина та річка, що символізують достаток [5, с. 12]. Вхід до традиційного корейського будинку часто розташовували з південної сторони, оскільки згідно з корейським світоглядом південь символізує життя та світло, у той час, як північ — смерть та темряву [4, с. 245—246]. Водночас у населених пунктах, що знаходяться у підніжжі гори, вхід до будинку зачасту розташовували у протилежному від вершини напрямку [5, с. 13—14].

Відповідно до корейської геомантії пхунсу, динамічні потоки «енергії» течуть вздовж гірських хребтів. Гірські вершини у корейській культурі є священними, а тому на них не будували будинки. Гора Пекту (백두산) на півночі Корейського півострова вважалася джерелом «енергії» з усієї Кореї. Тильна частина будинку зі сторони гори вважалася місцем концентрації великої кількості «енергії», а тому саме там розташовувалися найбільш сакральні приміщення, такі як «садан» (祠堂, 사당). Водночас чим вищий соціальний статус мала родина, тим ближче до вершини гори вона мала право будувати свій будинок. Кожне село мало свою сувору ієрархію будівництва, відповідно до правил геомантії [6, с. 66].

Отже, на відміну від європейської архітектури, традиційна корейська архітектура у першу чергу прагнула не до естетичної привабливості споруди, а до спрямування потоків пхунсу та підтримки їх циркулювання [10, с. 57]. На думку дослідника Кім Сон'у західна архітектура — це «архітектура очей», у той час, як корейська архітектура — це «архітектура тіла», адже вона прагнула не до візуальної привабливості, а до позитивного фізичного досвіду [10, с. 62]. На нашу думку, корейську архітектуру більш доцільно описати як «архітектуру енергії», адже уявлення про циркулювання просторової «енергії» Інь та Янь радше

стосується метафізичного комфорту, ніж реального досвіду. Хоча варто пам'ятати, що з точки зору традиційної корейської культури магічне існує у постійній взаємодії з раціональним, а метафізичне нерозривно пов'язане з фізичним.

Таким чином, корейська архітектура — це не візуальне мистецтво, а мистецтво взаємодії з навколишнім середовищем у тій формі, в якій його бачило традиційне корейське суспільство. Головна мета традиційної корейської архітектури — досягти балансу між людиною та природою, через що її також називають «архітектурою природи» [10, с. 67].

Будинок типу «ханок» міг мати квадратну, прямокутну, круглу або багатогранну форми, вигнутий солом'яний або черепичний дах, високі стіни та внутрішній дворик, які забезпечують приватність для його мешканців. Слово «ханок» складається з двох складів: «хан» (韓, 한) — Корея та «ок» (屋, 옥) — будинок. Ханок зародилися у Кореї за часів династії Чосон, а занепали у результаті післявоєнної відбудови в другій половині XX століття.

У різних частинах Корейського півострова, залежно від погодних умов та доступності будівельних матеріалів, ханокі різнилися своїм плануванням та зовнішнім виглядом [15, с. 12]. Дослідниця Лі Чунйон виділяє два основні види ханоків: звичайний та північний. Особливістю будинків північного типу, які були найбільш поширені у провінціях Хамгьон, Північний Пхьонан та Канвон, була незалежність форми споруди від території, на якій його будували [11, с. 159]. Будинки у гірській північно-східній частині Корейського півострова зазвичай були прямокутної форми, а внутрішні приміщення у них розташовувалися у два ряди, що перешкоджало потраплянню до житлових кімнат холодного гірського повітря. Щоб зменшити навантаження на дах, у цьому регіоні

поширеними матеріалами для покрівлі була кора. Ханоки з такою покрівлею називали «кульпхічп» (굴피, 굴피집). [6, с. 42]. На північному заході Кореї будинки теж мали лінійну форму, але в два ряди зазвичай розширювалися на північній і південній сторонах двору [6, с. 44].

Для центральної частини півострова характерні прямокутні, квадратні, Г-подібні та П-подібні ханоки, у яких кімнати та стіни оточували внутрішній дворик [6, с. 44]. Особливий тип ханоків, який називають «тварічп» (파리執, 파리집) (будинок у формі кільця), споруджували вздовж корейського узбережжя і на островах провінцій Кьонгі та Хванхе. Їх особливістю були невеликі розміри, квадратна форма, та круглий отвір у стрісі посередині будинку, де знаходилося внутрішнє подвір'я [6, с. 51].

Для південних регіонів Кореї характерні ханоки лінійної форми в один ряд. Це пов'язано з більш теплим кліматом на півдні півострова. Окрім стін ханоки південного типу оточували відокремленими господарськими будівлями різного призначення [6, с. 45]. На острові Чеджу, найпівденнішому регіоні Кореї, стіни та огорожі будинків часто робили з місцевих вулканічних порід. Через м'який клімат, тут майже не використовували систему опалення підлоги «ондоль», яка була поширена на материк [6, с. 46]. Ханоки на острові Чеджу зазвичай склалися з двох паралельних будівель з внутрішнім двориком між ними. Ці споруди мали невисокий дах, міцно перев'язаний солом'яними мотузками. Їх форма та конструкція зумовлені потребою у захисті від сильних вітрів та тайфунів, які трапляються на острові Чеджу [6, с. 50].

За соціальною класифікацією традиційне корейське житло можна поділити на:

- будинки типу «ханок»:

- зі солом'яною стріхою «чхога» (草家, 초가), у яких до середини ХХ століття проживали більшість корейських простолюдинів;
- з черепичною покрівлею «ківа» (寄窩, 기와), у яких проживали заможні корейці;
- адміністративні споруди амун (衙門, 아문), у яких жили та працювали корейські чиновники;
- палаци королівської родини та представників корейської знаті.

Корейські ханоки зазвичай споруджували за єдиною схемою. Спочатку визначали майбутнє положення наріжних каменів «чучхутдоль» (礎, 주춧돌) на відстані близько восьми футів один від одного. Після цього для кожного з них копали отвори глибиною 4-5 футів (1,2-1,5 метра). Далі землю в отворах втрамбовували і опускали у них наріжні камені так, щоб вони виступали над землею щонайменше на один фут (0,3 метра). Зверху на чучхутдоль встановлювали стовпи, нижню частину яких індивідуально адаптували до поверхні наріжних каменів. У верхній його частині також робили виїмку чи паз для монтування поперечних балок [4, с. 243-244].

Конструктивно ці стовпи були одним з найважливіших елементів ханока оскільки саме на них трималися стіни, двері, вікна та дах. Їх встановлювали на наріжні камені тією ж стороною, якою дерево торкалося до землі. Це було пов'язано з забобонним переконанням, що встановлені «догори ногами» колони принесуть будівлі нещастя. Традиційні корейські стовпи зустрічалися різних форм, переважно вони були круглі та квадратні. Для своїх жител більшість корейців використовували саме квадратні колони, оскільки стовпи круглої форми були привілеєм королівської родини [5, с. 50].

Після фундаменту на стовпах, прикріплених до наріжних каменів, споруджували дах будинку. На вершину стовпів у спеціальні пази чи виїмки вставляли поперечні балки і з їх центрів клали стійки, на яких трималася стріха [4, с. 244]. Наступними після даху з каменю, товстих колод чи глини та соломи споруджували стіни, за яким «ховався» корейський будинок. Вони не мали вікон, що виступають на вулицю. Замість них — невеликі квартирки для провітрювання приміщень розмірами 2 фути (0,6 метра) висоти та 1,5 (0,46 метра) фута ширини [24, с. 415]. Оскільки скло до початку ХХ століття було майже невідомим у Кореї, традиційні корейські вікна та виготовляли з дерева та паперу [12, с. 176]. Вони були різноманітних форм та могли відчинятися в сторону, складатися, підніматися догори та кріпитися горизонтально [5, с. 55].

Зі сторони вулиці також розміщувалися вхідні двері невеликих розмірів, близько 3,67 фута (1.12 метра) висоти і 22 дюйми (0,56 метра) ширини [24, с. 415]. Їх переважно виготовляли з паперу, дерева чи бамбука. З цих же матеріалів зазвичай також виготовляли внутрішні стіни будинку, які могли бути рухомими та прибиратися за потреби. За наявності у будинку домашніх тварин (переважно собак) у зовнішній стіні для них робили невеликі квадратні проходи на вулицю [12, с. 164].

Одиницею виміру розміру будинків у Кореї був «кан», який дорівнює площі близько восьми квадратних футів (2,4 метра) [4, с. 243]. Базовими структурними елементами, які були присутні у більшості корейських ханоків були: внутрішня кімната, великий гостьовий хол, кухня та внутрішній дворик.

Невіддільною складовою більшості традиційних ханоків була наявність внутрішнього подвір'я, оточеного кімнатами, стінами та господарськими спорудами. Це подвір'я «мадан» (麻當, 마당) відіграло

важливу роль у корейському сприйнятті архітектури, як продовження природного середовища. Оскільки через це подвір'я зазвичай виконувалося вентилявання приміщень ханока, з традиційної точки зору воно відіграло важливу роль для циркулювання небесної «енергії» всередині будинку [10, с. 57].

З вулицею територію будинку поєднували вхідні ворота. Як зазначає дослідник Кім Сон'у, говорячи про естетику корейської архітектури, вхідні ворота — це перше, з чим зустрічалися відвідувачі та звичайні прохожі у традиційному корейському будинку, а тому вони заздалегідь формували враження про будинок, який за ним знаходився [10, с. 64].

Відразу біля воріт знаходилося приміщення для навчання та прийому гостей, яке називали «саранпан» (舍廊房, 사랑방). Саранпан був виключно чоловічим простором, його споруджували таким чином, щоб його відвідувачі не могли випадково потрапити до інших приміщень будинку, де знаходилися жінки, адже, згідно з конфуціанською традицією, стороннім чоловікам було заборонено бачити чужих заміжніх жінок. [19, с. 178–179].

Центральну частину традиційного будинку, віддалену від вхідних воріт та відокремлену від «саранпану», зазвичай займала внутрішня кімната «анпан» (案盤, 안반), яка належала господині будинку. Оскільки у цій кімнаті жінка проводила більшість свого часу, часто анпан був поєднаний з кухонним приміщенням, яке носить назву «пуокх» (廚, 부엌) [19, с. 175]. Кімната анпан зазвичай була обладнана системою опалення підлоги ондоль [11, с. 159–160].

Однією з особливостей традиційного корейського будинку була унікальна система опалення підлоги — «ондоль» (溫突, 온돌). Первісні форми цієї системи знаходили у землянках «хйольчхо» епохи бронзового

віку [6, с. 24]. У традиційному вигляді вона сформувалася до другої половини XII століття і впродовж наступних кількох сотень років поширився на території півострова. Поява ондоль суттєво вплинула на планування корейських будинків [6, с. 17]. Для його спорудження у викопаному заглибленні з цегли або каменю утворювали димові канали, які зашпаровували глиною. З одного боку ці канали поєднувалися з пічкою «акун'і» (爨, 아궁이) та кухонним вогнищем «путтумак» (爨, 부뚜막). При приготуванні їжі дим від вогнища, яке знаходиться нижче рівня підлоги, проходив через глиняні канали, нагрівав їх та виходив з протилежної сторони ханока [1, с. 41]. Поверх каналів клали кам'яні плити, товщиною близько 2 дюймів (5 сантиметрів), які теж нагрівалися від гарячого диму та обігрівали приміщення. Стики між цими плитами ретельно зашпаровували та вкривали щільним промасленим папером [4, с. 245]. Щоб зберегти тепло, корейці могли вкривати підлогу ондоль шкурами тварин та ковдрами [5, с. 54].

Поруч з гостьовою кімнатою розміщувався великий хол, який називали «марупан» (板房, 마루방) [11, с. 160]. У деяких ханоках ця кімната мала лише три стіни, що забезпечувало відкритий доступ до подвір'я [10, с. 64]. Головна особливість цього приміщення — дерев'яна підлога «мару», яка для традиційного корейського суспільства було елементом розкоші, а тому зазвичай її встановлювали у заможних ханоках. Оскільки дерев'яна підлога не містила системи опалення, найактивніше вона використовувалася у літню пору року. «Марупан», за його наявності у будинку, був важливим сімейним простором, який використовували для спільних трапез, прийому гостей та різних ритуалів. У великих будинках приміщень з підлогою мару було більше, ніж з підлогою ондоль, оскільки їх використовували не лише для проживання, але й для інших цілей, зокрема — зберігання речей [6, с. 58].

Попри різні типи підлоги, які об'єднувалися у межах ханока, усі приміщення у корейському будинку будували на одному рівні, за винятком кухні, що було пов'язано з конструктивними особливостями системи опалення ондоль. Таким чином, у межах одного будинку поєднувалися три різні типи підлоги, які поєднувалися у єдину структуру: ондоль, мару та кухонна підлога [6, с. 35].

По сусідству з анпаном зазвичай розташовувалися суміжні приміщення, які називають «утпан» (웃방, 웃방) — «верхні кімнати», які слугували спальнями членів родини. Серед інших приміщень, які могли знаходитися у традиційних корейських ханоках, варто виділити: «херанпан» (行廊房, 행랑방) та «херанчхе» (行廊채, 행랑채) — кімнати біля воріт будинку, у яких зазвичай проживали слуги, «садан» (祠堂, 사당) — для простих церемоній [11, с. 160], «течхон» (大廳, 대청) — хол. Інші складські, господарські приміщення та туалети зазвичай споруджували окремо від будинку [6, с. 39].

Структура корейського житла тісно пов'язана з роллю жінки у традиційному корейському суспільстві. Відповідно до неоконфуціанських цінностей, чоловікам було заборонено бачити обличчя незнайомих жінок, а жінкам — самостійно виходити з дому. Крім того, залишаючи власне помешкання, жінки мали покривати голову та обличчя [6, с. 56-57]. Щоб уникнути небажаного контакту між жінками в будинку та гостями чоловічої статі, «жіноча» частина будинку — анпан — була безпосередньо пов'язаною з кухнею та знаходився ізольовано від входу та гостьових приміщень. За наявності окремого подвір'я позаду анпану, у цій частині будинку жінки могли займатися господарськими справами на свіжому повітрі, як-от вирощувати квітники, прати одяг та набирати воду з криниці. Водночас територія перед «саранпан» (舍廊房, 사랑방) та

приміщеннями для слуг була публічним чоловічим простором. Таким чином, відповідно до гендерного розподілу всередині будинку, південна частина ханока вважалася зоною чоловічої відповідальності, у той час, як північна — належала жінкам.

Детальніше особливості традиційної корейської житлової архітектури у соціальному розрізі ми розглянемо у наступних частинах цього розділу.

1.2. Традиційне житло непривілейованих прошарків населення Кореї

До непривілейованих прошарків традиційного корейського суспільства я відношу більшість населення корейського півострова, включно з простолюдинами «санмін» (常民, 상민), вульгарними простолюдинами «чхонмін» (賤民, 천민), недоторканими «пекчон» (白丁, 백정) та рабами «нобі» (奴婢, 노비).

Інформацію про традиційне житло непривілейованих прошарків традиційного корейського суспільства ми зустрічаємо у багатьох працях західних авторів на межі XIX—XX століть. З їхніх праць ми знаємо, що традиційне житло абсолютної більшості населення корейського півострова — це невеликі ханоки під назвою «чхога» (草家, 초가), оточені високими мурами та увінчані стріхою з очерету чи соломи [24, с. 23].

Їх будували переважно одноповерховими та невеликої висоти: близько 2 аршинів (1.4 метра) [24, с. 413]. Британська дослідниця Ізабелла Берд пов'язувала таку висоту будівель з тим, що корейським етикетом простолюдином було заборонено зводити споруди вище одного поверху [1, с. 40]. Скромними також були розміри ханоків: до 30 квадратних аршинів площі (21,3 квадратних метрів), у середньому — не більше 20 (14,2 квадратних метрів).

Про відсутність великих, монументальних споруд зазначав місіонер Гомер Гульберт: «Можна з достатньою упевненістю сказати, що на Далекому Сході практично немає будівель, призначених для проживання людей, які проіснували протягом трьох століть без такого радикального ремонту, щоб являти собою фактичну перебудову». У плачевному стані знаходилися і більшість домівок рядових корейців: «Ви не пройдете далеко жодною вулицею Сеула чи будь-якого іншого корейського міста,

не побачивши будинків, підпертих міцними палицями, боячись, що вони впадуть у канаву» [4, с. 242]. Мандрівники з Європи та Америки, які відвідували Корею на межі XIX—XX століть також відмічали жалюгідний стан більшості традиційних будівель, порівнюючи їх з халупами та жалюгідними хижинами [12, с. 163; 24, с. 413].

У містах неможливі ханоки зазвичай витягувалися по обидві сторони вулиці впритул один до одного і утворювали лабіринти з стін, вище людського зросту. Через них було неможливо заглянути на чуже подвір'я чи побачити когось з членів родини, які проживають у будинку [24, с. 414].

У найбідніших ханоках роль підлоги виконувала сира земля, всіяна гравієм. За наявності системи опалення підлоги ондолі, у деяких неможливих будинках вона мала свої незручності. Через погане шпарування стиків та стінок каналів, дим через отвори у підлозі міг наповнювати житлові кімнати. Ще однією проблемою такої системи опалення було те, що влітку приміщення теж нагрівалися, через що у них утворювалася нестерпна спека. Тому влітку багато неможливих корейців, за відсутності приміщень з мару, віддавали перевагу тому, щоб ночували на подвір'ї будинку [24, с. 415].

Традиційні корейські дахи зазвичай виступали за стіни на 3—4 фути (0,9—1,2 метра) та утворювали криту веранду. Через це дослідниця Ізабелла Берд писала, що більшість корейських будинків — це халупи широкими карнизами та солом'яними дахами [1, с. 40]. При спорудженні даху ханока крокву будували з невеликим вигином догори, який є характерним для архітектури Далекого Сходу. На дерев'яні дошки насипали шар землі, на який наносили суміш глини та скошеної трави. Після цього крокву обкладавали пучками соломи і зв'язували їх

солом'яною мотузкою. Плетіння стріхи зсередини будинку облицьовували глиною. Найпоширенішою покрівлею будинків непривілейованих прошарків корейського суспільства був очерет, рисова чи ячмінна солома та трава. У деяких будинках під дахом облаштовували горище [24, с. 413; 12, с. 169]. Одним з головних недоліків солом'яних дахів було те, що за умов складного корейського клімату покрівля могла швидко зіпсуватися, або почати гнити [5, с. 49].

Кімнати всередині корейського будинку зазвичай мали невеликі розміри: до 5 (1,5 метра) футів висоти, 6 футів (1,8 метра) ширини та 8 футів (2,4 метра) довжини. Найменші та найбідніші ханоки мали щонайменше три кімнати: саранпан, анпан та кухню [24, с. 415]. Особливість приміщень, як заможних, так і небагатих ханоків — це майже повна відсутність меблювання. Ліжка, столи, стільці та шафи зустрічалися зрідка і виключно у багатих будинках [24, с. 415].

Оскільки декорування будинків було привілеєм королівської родини, більшість ханоків без оздоби та фарбування вигладали одноманітними, а загальна панорама корейських міст справляла враження «монотонної коричневої панорами моря очеретяних стріх і черепичних дахів одноповерхових будинків» [21, с. 94].

За часів династії Чосон, традиційні корейські будинки з солом'яними та очеретяними стріхами, становили основу традиційної корейської архітектури непривілейованих прошарків населення. Ці будинки були спроектовані як прості, функціональні та недорогі житлові споруди. Їх ключовими особливостями були невеликі розміри та компактне планування, відсутність внутрішнього та зовнішнього оздоблення. Інтер'єри та екстер'єри цих будинків були скупими та утилітарними, з невеликою кількістю декоративних елементів чи меблів. Кімнати часто

були багатоцільового призначення та водночас слугували житловою зоною і спальнею. Традиційні корейські будинки були функціональними та чудово адаптованими до складного корейського клімату через унікальну систему опалення підлоги та вентиляції приміщень. Незважаючи на їхню простоту та одноманітний зовнішній вигляд, вони виконували свою головну функцію — забезпечували прихистком представників різних прошарків населення.

1.3. Будинки привілейованих прошарків корейського суспільства

До привілейованих прошарків корейського суспільства я відношу: королівську родину династії Чосон, бюрократів «чун'ін» (中人, 중인), чиновників «янбан» (兩班, 양반) та їх нащадків.

Традиційно у Кореї більшість будинків, як вельмож, так і простих обивателів, споруджували за єдиною схемою, яку ми описали у розділах вище. Головна відмінність між домівками різних прошарків суспільства — це їх розміри та якість матеріалів [4, с. 243]. Винятком були палаци вищого класу суспільства, які могли суттєво відрізнятися один від одного, залежно від уподобань власника та географічних умов [6, с. 42]. Палаци, будинки чиновників та адміністративні споруди зазвичай будували з цегли або дерева [24, с. 412].

Найкращі та найзаможніші корейські будинки будували віддалено від решти ханоків, огороджуючи їх кількома високими мурами [4, с. 246]. Таким чином, проїжджаючи через перші ворота, господар потрапляв у перший двір, через другі — у другий, через треті — у третій, де знаходиться дім. У «Описі Кореї» ми зустрічаємо опис розташування споруд у будинках корейської знаті: «вхідні ворота, покриті черепицею, ведуть у більш-менш широкий двір; навпроти воріт знаходиться головна споруда, розташована своїм входом на південь. По обидві сторони від неї стоять конюшні та кухні з невеликими приміщеннями для прислуги. Ці флігелі, повернуті входами на захід та схід, розташовані перпендикулярно основній споруді» [24, с. 412-413].

На думку дослідниці Джордан Мілн, високі стіни для палаців заможних корейців були другорядними. Їх будували так, щоб підкреслити важливість традиційних воріт, які будувалися з виступом за межі стін [12, с. 180]. Корейській культурі характерна персоніфікація споруд, саме тому

кожні ворота у Кореї мали власну поетичну назву. Королівські ворота часто прикрашали статуями у вигляді левів [12, с. 183]. По боках від великих воріт зазвичай знаходяться два менші проходи. Через головні (середні) ворота заїжджав сам господар та його поважні гості. Східні малі ворота були призначені для родичів та друзів господаря, а західні — виключно для прислуги [24, с. 413].

За аналогією з японськими «торі» та китайськими «пайлоу», у Кореї існували сакральні ворота «хонсальмун» (紅살門, 홍살문), назва яких у перекладі означає «ворота з червоними стрілами». Такі ворота зазвичай будували окремо від стін, поруч з культовими та адміністративними спорудами [12, с. 183]. Джордан Мілн зазначала: «торії Японії незмінно позначають околиці храму, або якоїсь будівлі чи місця, священного для одного чи кількох японських божеств; у той час, як у Кореї “ворота з червоними стрілами” неоднозначно вказують на близькість місця перебування чинної влади» [12, с. 186—187].

Важливою особливістю традиційних будинків заможних корейців був дах, прикрашений черепицею. Це пов'язано не лише з дороговизною будівельних матеріалів, але з тим, що таку покрівлю могли мали право споруджувати лише привілейовані родини, зазначає дослідниця Луїза Джордан Мілн [12, с. 169]. На думку американського місіонера Гомера Гульберта, саме дах був головною частиною традиційного корейського будинку, його спорудженню приділяли найбільше уваги [4, с. 242]. При спорудженні черепичного даху, після спорудження крокви, її також покривали солом'яними пучками. Після цього на покрівлю наносили шар землі, товщиною приблизно 2—3 дюйми (5—7,6 сантиметра), а поверх нього, без будь-яких розчинів чи штукатурки, клали черепицю. Першою клали широку «жіночу» черепицю випуклою стороною донизу. На стики широкої черепиці клали напівкруглу «чоловічу» черепицю випуклою

стороною догори. Попри те, що єдиним фіксуючим матеріалом для черепиці був бруд, Гомер Гульберт зазначав, що за рахунок своєї ваги дах виходив досить міцним, до того ж не пропускав спеку та вологу. Втім, у черепичного даху у традиційному корейському будинку було два головні недоліки: по перше — це його вага, непропорційна решті будинку, через що рано чи пізно він починав прогинатися; по друге, через ґрунт, який скріплював черепицю, уже скоро на даху починали проростати бур'яни [4, с. 244].

Черепичні корейські дахи за конструктивними особливостями можна розділити на кілька типів:

- «Пхальчак» (八雀, 팔작) — «голландський» двосхилий дах, який зводили при спорудженні багатьох королівських палаців, конфуціанських академій та будинків знатних корейців.
- «Матпе» (맞배) — двосхилий дах, який найчастіше можна було побачити на дерев'яних ханоках, а також релігійних спорудах.
- «Учінгак» (우진각) — вальмовий дах, який найчастіше зустрічався на приватних будинках та палацових воротах. Більшість солом'яних дахів чогога теж мають форму «учінгак».
- «Моім» (集團, 모임) — багатокутний дах, його споруджували на окремих спорудах в палацових комплексах [5, с. 47-48].

У заможних будинках, оснащених системою опалення підлоги «ондоль», зазвичай були спеціальні літні кімнати «марупан» без підігріву підлоги, у яких господарі будинку ночували та проводили свій час влітку. У будинках середнього та вищого достатку дерев'яну підлогу споруджували таким чином: на глибину до двох аршинів (1,4 метра) викопували ґрунт, в утворене заглиблення встановлювали балки, поверх яких стелили дошки. [24, с. 415]. Дерев'яна підлога без системи опалення

у корейських будинках носила назву «мару». Вона виконувала протилежні від «ондоль» функції — зберігала прохолоду всередині будинку під час спекотного сезону [5, с. 20]. «Мару» споруджували на певній відстані від фундаменту, що сприяло циркуляції повітря та охолодженню кімнат [5, с. 52].

За часів династії Чосон, у будинках корейської знаті почали споруджувати приміщення для поклоніння предкам, відомі як «садан» (祠堂, 사당). Вони являли собою кімнату, у якій зберігалися родові таблички чотирьох поколінь предків, яких вважали членами родини навіть після смерті. «Садан» зазвичай розташовували в задній частині головного будинку. У річницю смерті предків або великі релігійні свята нащадки брали таблички своїх предків з цієї кімнати та проводили поминальну церемонію. Таким чином, нащадки проявляли свою вдячність до предків, підносили їм рисове вино та їжу [6, с. 56-57].

У внутрішній кімнаті вищих прошарків населення знаходилися «борйо» (보료) — декоровані матраци, які використовували як подушки у найгарячіших точках підлоги. Матраци дозволяли корейцям сидіти на гарячих ділянках підлоги, контролюючи належним чином температуру. На одній зі сторін матраца зазвичай знаходилися чотирикутні подушки «сабанчхім» (四方枕, 사방침) [19, с. 175]. Для традиційного корейського житла була характерна майже повна відсутність меблів. Втім, деякі заможні родини на межі XIX—XX століття уже починали оздоблювати свої домівки західними меблями: столами, стільцями, шафами тощо [24, с. 416].

У заможних домівках підлогу зазвичай вкривали цинівками, собачими та тигровими шкурами. Внутрішні стіни кімнат у таких будинках штукатурили червоною глиною або обклеювали шпалерами. У

«саранпанах» багатих корейців на стінах малювали зображення у вигляді молодого бамбуку. Вікна таких будинків прикрашали шторами, сплетеними з бамбука. На стінах корейських будинків рідко можна було побачити картини, замість них стіни прикрашали довгими смугами паперу з цитатами китайських класиків або автографами видатних сучасників [24, с. 416].

У екстер'єрі більшість корейців дотримувалися одноманітного стилю, який полягав у повній відсутності декоративних елементів. Гомер Гульберт зазначав, що використання фарби для оздоблення будинків дозволялося лише для державних будівель та палаців королівської родини. Ще одним атрибутом королівської архітектури були круглі стовпи, у той час, як простолюдинам дозволялося використовувати виключно квадратні. Те ж саме стосувалося різьблення по дереву та інших елементів декору [4, с. 250-251].

Державі установи за часів династії Чосон, які водночас виконували роль домівок для корейських чиновників, називали «амун». Вони відрізняються від ханоків значно більшими розмірами та червоними черепичними дахами. Їх споруджували на найвищих ділянках міста та оточували кам'яними стінами, висотою близько 1,5 сажень (3,2 метра) [24, с. 418]. Центральну частину амуна займали зали для прийомів, по боках — житлові кімнати для чиновників. Приміщення для жінок розташовували у окремій будівлі з тильної сторони садиби [24, с. 419].

Будинки привілейованих прошарків традиційного корейського суспільства мали багато спільного з ординарними ханоками, втім виділялися більшою різноманітністю будівельних матеріалів, приміщень всередині будинку та більшими розмірами споруди. Водночас дотримання принципів корейської геомантії та неоконфуціанства залишалися

незмінними. На фоні типової житлової архітектури суттєво виділялися державні адміністративні споруди та палаци королівської родини, які прикрашали різнокольоровою черепицею, стінами, різними декоративними елементами, пишними садами, кількома рядами мурів та пишних воріт.

Розділ 2. Корейський шаманізм як традиційна релігія

2.1. Походження шаманічного культу в Кореї (до середини ХХ століття)

Складність дослідження походження шаманізму у першу чергу пов'язане з різноманітністю думок щодо того, що саме ми можемо вважати шаманізмом. Попри те, що етнологи, антропологи та релігієзнавці висувають різні формулювання для опису цього явища, єдиної дефініції для позначення терміну «шаманізм» не існує. Залежно від точки зору того чи іншого дослідника, вони підкреслюють різні аспекти притаманні цьому явищу. У цьому дослідженні ми зупинимося на визначенні, яке пропонує німецький антрополог Дірк Шлотман, на думку якого шамани — це жінки та чоловіки, які здатні викликати екстатичний стан свідомості через прямий контакт із духами, силами природи чи трансцендентною енергією. Цей контакт виникає свідомо і може приймати форму подорожі душі або також бути досягнутий шляхом оволодіння духом [17, с. 31-32]. Водночас говорячи про корейський шаманізм наприкінці ХІХ століття, британська дослідниця Ізабела Берд зазначала, що він являє собою народний культ, сформований корейською свідомістю, який складається з серії обрядів, утворених людським страхом перед безтілесними істотами, які уособлюють таємничі сили природи [1, с. 399].

Шаманізм є первісною формою релігійних вірувань, тому складно точно визначити період його зародження. У випадку з корейським шаманізмом цьому перешкоджає ще й те, що сучасний шаманізм дійшов до нашого часу під впливом інших релігій: буддизму, конфуціанства, християнства тощо. Археологічні знахідки, які свідчать про найдавніші сліди шаманічного культу на території Корейського півострова, мають вік кількох тисяч років [16, с. 100]. Першу писемну згадку про корейський

шаманізм у історичних джерелах ми зустрічаємо у китайському документі I століття нашої ери, який свідчить про існування релігійного культу «Му» на півночі Корейського півострова поблизу гори Пекту. Ще одним історичним джерелом, у якому ми знаходимо інформацію про шаманізм, є «Історія трьох королівств» (Самгук сагі), датована XII століттям [11, с. 2-3].

Легенди про походження шаманізму зустрічаються у корейському фольклорі. Одна з таких історій про шаманів мудан міститься у книзі «Муо Сокго» невідомого автора. Вона розповідає про людину, на ім'я Побу Хвасан, який жив у Хам'яні у період корейського королівства Сілла. Одного разу під час прогулянки він побачив гірський потік без дощу. Хвасан подивився на вершину гори, де жив Небесний Король, думаючи, що вода може текти звідти. На вершині він побачив високу, сильну жінку, яка називала себе Священною Матір'ю Небесного Короля. Вона перетворилася на людину та одружилася з Побу Хвасаном, бо так сказало ворожіння, проведене на воді. У них народилося дев'ять доньок, які навчилися різних технік шаманізму та шанували Будду Аміда. Пізніше вони поширили шаманізм по всій країні. У цій історії образ вершини гори, як релігійного символу, належить до давньої формою корейського шаманізму. Присутність Будди Аміда свідчить про те, що ця легенда свого часу зазнала впливу буддизму [11, с. 5-6].

Ще одна легенда, що розповідає про походження шаманізму, відома в народі під назвою «Квіти мудан». Вона має різні варіації у різних регіонах Кореї. Для прикладу, у провінції Кьонгі ця легенда розповідає про Ахвану Конджу, дочку короля Яо, який правив у Китаї 2375—2255 рр. до н.е. Впродовж її правління Китай процвітав завдяки молитвам принцеси до Небес. Люди уникали пожеж та повеней завдяки її заступницьким молитвам. Король знав про силу її молитов, тому він відправляв її між

людей, щоб вона їм чим могла допомагала. Люди побачили її силу і почали їй поклонятися. Послідовники, які створювали в її честь вівтарі, згодом стали мудан. Таким чином, засновницею шаманізму у цій легенді є дочка міфічного короля Китаю. Жовто-червоне вбрання мудан за легендою це одяг, який Ахвана Конджу носила під час ритуалів. У варіанті легенди з провінції Чхунчхон її називають донькою короля Кореї, а не Китаю. За легендою, поширеною у районі Сеулу, принцесу, на ім'я Палі Конжу, вигнали з палацу, після чого вона стала родоначальницею мудан [11, с. 7].

Ще одна легендарна історія, яка розповідає про розвиток шаманізму, була записана у районі Пхьонану, від однієї старої мудан, на ім'я Хинсік. Згідно з легендою, король Юй, засновник китайської династії Ся у 2205 році до н.е., вірив у шаманізм. Він покликав чоловіка та жінку шаманів до свого будинку та попросив їх молитися за його здоров'я. Шамани почали вихвалити короля, говорячи «Хай живе король Юй». Йому був більше до душі шаман-чоловік паксу, ніж шаман-жінка мудан. Одного дня король покликав паксу та мудан та попросив припинити дивний шум, який доноситься з-за його будинку. Король попередив, що він нагородить того хто зупинить шум і покарає того, хто не зможе це зробити. Першого вечора у мудан попросили залучити магію, щоб зупинити шум. Вона пішла до старої криниці та зі співами танцювала навколо неї. Втім, шум не зник, адже король кинув у цю криницю людей, щоб вони створювали цей шум. Наступного вечора він знову почувся. Цього разу шум мав зупинити паксу. Коли він прочитав уривок зі священної книги, шум раптово припинився і більше ніколи не повторювався. За це король не лише нагородив паксу, але й поширив славу про його роботу по всій країні. Водночас мудан була не лише засуджена до смерті, але король видав указ схопити всіх мудан.

Через це мудан почати тікати з країни. Коли вони дісталися до великої річки, яка перешкоджала їхній втечі, правитель цієї провінції, на ім'я Ахван виявив до них прихильність та надав їм корабель. Коли він сягнув середини річки, мудан, на ім'я Хан Янсен почала вихвалити Ахвана гаслом «Хай живе Ахван!», яке вона вигукнула тричі. Пізніше Ахван став королем і запропросив всіх мудан повернутися і займатися шаманізмом у рідній країні. Саме тому у Південній провінції Пхьонан мудан вигукують фразу «Хай живе Ахван!» під час деяких ритуалів [11, с. 8-9]. Хоч ця легенда не розповідає про зародження шаманізму, вона дає цінну інформацію те, як у народному уявленні він розвивався. Саме з легендарним Ахваном пов'язане поширення шаманізму мудан по всій Кореї.

Впродовж довгого часу шаманізм був панівною релігією у корейському традиційному суспільстві. Впродовж існування на Корейському півострові держав Сіла та Когурьо I — XIV ст. н.е., державною релігією у Кореї став буддизм. Втім, завдяки толеруванню буддизмом інших релігій, шаманізм продовжував вільно існувати.

Становище шаманізму у корейському суспільстві значно змінилася у XV ст., коли нова династія Чосон обрала панівною релігією неоконфуціанство, яке не толерувало інші форми релігії. Для тогочасних панівних еліт Кореї, які позиціювали себе учнями розуму та філософії, шаманізм викликав зневагу. Вони ставили під сумнів можливість мудан спілкуватися з духами та зневажали їхню діяльність. Їхнє негативне ставлення згодом переросло у релігійні переслідування. Вони перетворили мудан на соціальних ізгоїв та ввели високі податки на їхню діяльність. Попри це, тогочасні корейські еліти не змогли позбутися впливу шаманізму у традиційному суспільстві [2, с. 15-17].

Отже, шаманізм є найдавнішою формою релігії на Корейському півострові, яка збереглася до нашого часу. Починаючи з IV століття він мирно співіснував з буддизмом, який сповідували панівні еліти тогочасних королівств на території Кореї. З XV століття панівною релігією корейської еліти стало неоконфуціанство, яке почало пригнічувати інші форми релігії. Утиски продовжилися після завоювання Кореї Японією. Втім, найважчого удару по шаманізму завдала Корейська війна 1950-1953 років та подальші репресії по відношенню до шаманів мудан як на Півдні, так і на Півночі Корейського півострова.

2.2. Класифікація корейського шаманізму

Шаманізм — це традиційна релігійна практика, що має регіональні особливості у частинах регіонах Кореї в залежності від місцевих особливостей та впливів інших культур. Усіх шаманів, які практикують корейський шаманізм, можна поділити на два типи: «мудан» та «паксу». Мудан — це жінка-шаман, паксу — шаман чоловічої статі. Більшість корейських шаманів це саме жінки, чоловіки стають паксу у рідкісних випадках. Шаманів-чоловіків у районі Сеулу також часто називають «сапа мудан», поблизу Пхеньяну використовують термін «пакса мудан», а у північно-західних провінціях — просто «пакса». Термін «мансін» для позначення жінок-шаманів часто використовується в Центральній Кореї, районі Сеула та на півночі півострова. У цих регіонах використання терміна «мансін» є проявом поваги до шамана, адже демонструє ваше розуміння різних видів мудану [16, с. 8-9].

На думку дослідниці Лі Чунйон, до винайдення корейського алфавіту, китайським ієрогліфом «му» позначали шаманізм. Слово «мудан» з'явилося за часів династії Лі для позначення шамана замість терміну «му». Ієрогліф «дан» у цьому випадку символізує вівтар чи святилище [11, с. 2-3].

Географічно корейський шаманізм можна розділити на два типи: північний і південний. Шаманізм північного типу, який називають «канцінму» характеризується наявністю магічного екстазу, костюмованих вистав, співів та танців під час ритуалів. Шаманом цього типу не може стати кожен охочий. Для цього потрібен знак, який надається духом, який хоче, щоб та чи інша людина була його шаманом. Цей знак — це так звана «хвороба шаманів». Людина, що захворіла на цю хворобу, страждає від тілесного болю і душевного виснаження. Вона починає бачити уві сні та

наяву демонів та богів. Жодні ліки не покращують самопочуття від цієї хвороби. Єдиний спосіб її подолати — прийняти свою долю та стати шаманом, після чого ця людина матиме надприродну силу та буде посередником між світом людей та світом духів [2, с. 363-364].

Шаманізм південного типу «сесеупму» є спадкоємним. Передається він переважно по жіночій лінії, як правило: від свекрухи до невістки. На відміну від шаманів канцінму, сесеупму є невід'ємною частиною традиційної громади, у якій вони проживають та виконують церемоніальні функції. Разом з розпадом традиційного суспільства явище сесеупму занепало, у той час, як канцінму продовжують існувати, пристосувавшись до умов постіндустріального суспільства [2, с. 365].

Попри чітку наукову диференціацію двох основних видів мудану, у сучасному світі межа між явищами канцінму (мансін), що походять від богів, і спадкових шаманів сесупму досить розмита. Буває таке, що у канцінму бувають інші родичі шамани, переважно це бабуся чи тітка. Традиційно таким чином шаманізм успадковувався саме у шаманів сесеупму [16, с. 8-9]. Танці та пісні, які виконують шамани мансін, є важливими не лише з традиційної точки зору, але й з точки зору артистизму. Їх вивчають багато років, іноді з самого дитинства. Хоча спадкові шамани не є одержимими, вони можуть володіти здатністю спілкуватися з духами. Якщо сесеупму цього не може — вона користується допомогою духовного медіума, який може передавати повідомлення від духів і богів. Попри це спадковий шаман сесупму шаман не може виконати фундаментальний ритуал корейського шаманізму — гут.

З точки зору традиційного шаманізму, усе, що відбувається у людському світі, має свої безпосередні причини у світі духів. Усі щастя та

нещастя відповідно можуть бути спричинені богами або душами померлих людей. Ритуальні служіння здійснюється для того, щоб заспокоїти дух померлого та досягти гармонії. Чим сильніше ображені чи розлючені духи, тим сильніша їхня лють і тим могутнішими вони вважаються [14, с. 76-78]. Найпоширенішим ритуалом у корейському шаманізмі є гут, під час якого шаман намагається задобрити та заспокоїти духа через контакти з ним. Гут розв'язує різні проблеми, відправляє предків у рай і забезпечує благословення та процвітання клієнтам шаманів. Головною метою проведення шаманського ритуалу є відвернення нещастя і закликання удачі, здоров'я, багатства та довголіття для членів сім'ї. Ці чотири речі є найбільш цінними у світогляді корейців [7, с. 133].

Гут — це дуже складний і ретельно продуманий ритуал, тому шаман повинен навчитися виконувати його належним чином. Загалом, для цього потрібно близько десяти років. У цьому шаманському ритуалі існує дванадцять етапів. На кожному етапі шаман одягає спеціальний одяг різних кольорів і форм, який може включати офіційні сукні, військову форму, костюм ченця тощо. Мансін одягається у різні костюми і закликає богів тут і зараз і виконувати її волю. Під час ритуалу шаман танцює і співає весь під звуки корейського барабана «бангу», який є важливим ритуальним інструментом. Перебуваючи в трансі, мудан чує слова, вимовлені духами, а потім передає їх своїм клієнтам [14, с. 76-78].

Пісні, співи, та пантоміми, які супроводжують гут, важко структурувати, адже виступ шамана також передбачає елементи спонтанної імпровізації. Коли мансін танцює та імітує богів, вона імпровізує, опираючись на основну структуру співів, щоб досягти виконання запиту клієнта. Як і в інших видах мистецтва імпровізації, різноманітні смішні фрази та ефектні пантоміми, як правило,

повторюються у кожному виступі, а потім — запозичуються від одного шамана до іншого [9, с. XXI].

Гут є найпоширенішим ритуалом, який виконують шамани мудан у наш час. Втім, цей ритуал не єдиний у репертуарі шаманів. Дослідник Ю Тонгсік у своїй праці «Історія та структура корейського шаманізму» класифікує ритуали у корейському шаманізмі на три види. Перший вид — поклоніння світлу. Під час цих ритуалів шамани приносять жертви Небесному Богу і вітають його піснями та танцями. Другий вид ритуалів пов'язаний із землеробством та вірою в богиню зерна. Під час них шамани приносять жертви богині-матері землі. Третій вид стосується вигнання чи задобрення духів за допомогою співів і танців. Їх релігійне значення полягало в тому, щоб привести людину до релігійного екстазу, щоб вона могла відчувати єднання з духами [20, с. 126-127].

Отже, за статевою ознакою шаманізм поділяється на жіночий (мудан) та чоловічий (паксу). За географічною ознакою корейський шаманізм також можна поділити на два типи: південний (сесеупму) і північний (канцінму). Традиційно шамани цих двох типів мають між собою значні відмінності, але після розпаду корейського традиційного суспільства шаманізм сесеупму почав занепадати, а шаманізм канцінму (мудан) увібрав багато його рис. У наш час навіть корейські ЗМІ часто нехтують відмінностями і називають обидва види шаманізму терміном «мусок». Цей термін виник у колоніальний період для опису шаманської діяльності, яку японський генеральний уряд визначив як нерелігійну та примітивну [16, с. 8-9]. Класифікувати шаманізм можна також за різновидами духовних сутностей та священних ритуалів, які часто мають певні локальні відмінності у різних регіонах Кореї. Загалом класифікація корейського шаманізму є складною та різноманітною, що відображає багате розмаїття шаманських практик і вірувань, які розвивалися в Кореї протягом століть.

Розділ 3. Шаманізм та народна архітектура на території Корейського півострова

3.1 Світогляд корейського шаманізму та традиційне житло

У традиційній культурі корейського народу шаманізм був нерозривно пов'язаний з домашнім простором. На думку дослідниці Лі Чунйон «неможливо зрозуміти перше без останнього» [11, с. 153]. Відповідно до містичного світогляду корейського шаманізму, наш світ сповнений безліччю духів та божеств, які мешкають як у живих організмах, так і у неживих предметах. Відповідно, житлові споруди теж були сповнені безліччю містичних сутностей, які впливали на життя резидентів.

Світоглядна система корейського шаманізму складалася з богів, шаманів та простих людей. Головною метою шаманізму є отримання допомоги від Бога через посередництво шамана, який виступає «містком» між світом людей та світом духів. Попри те, що вздовж доріг та на схилах гір знаходилися невеликі святилища, основним місцем проведення шаманських ритуалів був саме дім. Корейські ханоки були не лише помешканнями для духів, але й повноцінними храмами для проведення ритуалів. Оскільки у період домінування неоконфуціанства на Корейському півострові, сповідування шаманізму та буддизму у публічному просторі таврувалося, воно поступово перемістилося у приватну площину. У зв'язку з цим, мусок часто називають «домашньою» релігією. А через те, що з традиційним світоглядом дім — це сфера відповідальності дружини, більшість домашніх шаманських ритуалів виконували саме жінки. Саме тому корейський шаманізм також називають «релігією жінок» [11, с. 153].

У традиційній родині за підготовку та проведення ритуалів відповідали старші жінки. Інші члени родини теж могли залучатись до цих

практик, у першу чергу — діти. Дорослі чоловіки залишалися осторонь цих процесів, або ж асистували жінкам під час ритуалів. Саме тому на більшій частині Корейського півострова шаманізм стосувався перш за все жінок та дітей, а не чоловіків. Цьому сприяло й те, що більшість шаманів були саме жінками — «мудан». Винятковим є шаманізм на корейському острові Чеджу, де шамани «паксу» чисельно переважають «мудан», а сфера догляду за домом вважається чоловічою площиною.

Про міцний зв'язок між домашнім простором та шаманізмом свідчить велика кількість релігійних практик, спрямованих на захист благополуччя будинку та членів родини, яка у ньому проживає. Лі Чунйон вважає, що саме домівки були «фокусною точкою розвитку шаманізму у минулому» [11, с. 153-154].

У заможних традиційних корейських будинках можна було зустріти стаціонарний вівтар для шаманічних ритуалів у кімнаті «садан». Але більшість ханоків не мали такого приміщення, а тимчасовий вівтар споруджували у одній з кімнат безпосередньо перед початком церемонії. Після завершення церемонії вівтар розбирали, а це приміщення продовжували використовувати у звичних цілях. Лі Чунйон вважає, що у корейському домашньому просторі немає чіткої диференціації світського та сакрального просторів. Будь-яке місце може стати священним після проведення спеціального ритуалу очищення, а духи та живі люди тісно співіснували між собою у всьому домі [11, с. 162-163].

Відповідно до шаманічного світогляду, кожен корейський будинок володів власним пантеоном священних сутностей, перелік яких різниться залежно від регіону та сімейних традицій. Коли родина переїжджала на нове місце проживання, домашніх духів теж забирали з собою у вигляді священних фетишів, які знаходяться у різних частинах будинку. Коли

молода родина оселялася у новий будинок — вона неодмінно отримувала власний домашній пантеон. Основних духів-покровителів домашнього простору у корейському шаманізмі ми розглянемо у наступному підрозділі.

3.2 Пантеон домашніх божеств у корейській культурі

Відповідно до традиційного корейського світогляду, весь людський світ сповнений незліченною кількістю магічних сутностей, які наповнюють кожен істоту та кожен предмет. Окремий розділ цього пантеону — духи-покровителі домашнього простору. Їх називають під збірною назвою «касін» (家神, 가신). Серед безлічі духів існував невеликий перелік наймогутніших сутностей, які суттєво впливали на життя родини та для яких регулярно здійснювали ритуали. Кожен з них у традиційному корейському будинку мав власне, спеціально відведене місце, у якому знаходився вівтар, або ж фетиш, який використовували для поклоніння.

Дослідники виділяють трьох базових «домашніх» божеств: Текам, Сончу та Чесок. Вони формують священну тріаду, присутню у будь-якому будинку. Ці божества мають різні імена у різних регіонах, але незмінними залишаються їх покровительство над територією будинку, самим будинком та довголіттям родини. Розповідь про походження Таегам та Сонджу ми зустрічаємо у легенді «Сонджу гут».

За легендою, злий Со Чіллан обхитрив головного героя Хван У-яна, який йшов відбудувати Небесну країну, яку він випадково зруйнував. Со Чіллан виміняв його одяг та віслюка в обмін на інформацію про те, як дістатися до Небесного Королівства і повернувся до дому Хван У-яна, щоб викрасти його дружину. Йому це вдалося, але дружина під різними приводами відмовлялася розділити ліжко з Со Чілланом. Врешті вона заявила, що її тілом заволоділи сім духів і щоб вони пішли, вона повинна прожити три роки в ізоляції від людей.

Тим часом сам Хван У-ян був зайнятий відбудовою Небесної країни. Одного разу йому наснилися дивні сни, він звернувся до мудан і вона йому

їх розтлумачила: «Перший сон говорить вам про те, ваш будинок зруйнований, за винятком наріжних каменів. Другий сон говорить про те, що ваша дружина вийшла заміж за іншого. Третій сон говорить, що питна криниця у вашому домі кишить пуголовками».

Хван У-ян був приголомшений почутим приголомшений і хотів якнайшвидше повернутися додому. Він закінчив три роки роботи за рік, рік роботи за місяць і місяць роботи за день. Коли Хван У-ян повернувся до свого будинку, від нього залишилися лише наріжні камені чучхутдоль. Під одним з каменів він знайшов записку, яку його дружина залишила кров'ю на спідній білизні: «Якщо ти повернешся мертвим, зустрінь мене в підземному світі, але якщо ти повернешся живим, приходь на поле Содзін». Водночас дружині Хван У-яна теж наснилися дивні сни з яких вона зрозуміла, що уже скоро зустріне свого чоловіка. Вона сказала Со Чіллану, що сім духів вийшли з її тіла тому і тепер вона готова розділити з ним ліжко після того, як зробить своє обмивання. Для цього вона взяла золотий глек і пішла до криниці, над якою на вербі сидів Хван У-ян.

Щоб помститися Со Чіллану, Хван У-ян перетворився на синього птаха і під спідницею дружини проник до його будинку. Дружина споїла Со Чіллана, від чого той заснув глибоким сном. Поки він спав, Хван У-ян здер йому з п'ят шкіру, вдягнув Чіннану на голову і скинув його зі сходів будинку. Со Чіллан благав його помилувати, але Хван У-ян зявив: «Я хочу тебе вбити, але твоє серце надто темне. Я навіть не хочу бруднити руки твоєю кров'ю. Натомість я зроблю з тебе стовп диявола «чансин» (長丞, 장승). Після цього він перетворив Со Чіллана на чансин — дерев'яний стовп з зображенням обличчя, який встановлювати на узбіччях та окраїнах села для захисту від злих духів. Також він зробив дружину Со Чіллана своєю служницею, а нащадків — перетворив на оленя, сороку, ворону, фазана та голуба та випустив їх на високу гору для мисливської дичини.

На той момент Хван У-ян і його дружині було уже більше сорока років і вони не мали дітей. Вони вирушили мандрувати по всій країні, а після смерті перетворилися на богиню землі Таегам та бога будинку Сонджу [19, с. 264-274].

Текам (大監, 대감) — це дух-охоронець землі під будинком, який, стежить за миром у родині та безпекою на території дому. Як зазначає дослідниця Лі Чунйон, він є найважливішим домашнім богом у корейському шаманізмі. Текама часто ідентифікують, як персонального бога господині будинку [11, с. 156-157]. Жінки зверталися до нього з молитвами та жертвовною їжею щоразу, як у домі виникали негаразди проблеми [13, с. 189].

Святилище Текама розміщували у внутрішньому, або задньому дворі будинку. Вівтар цього бога зазвичай робили у вигляді солом'яної хатинки заввишки близько 2—3 футів (0,3—0,9 метра), зв'язаної мотузкою [11, с. 162]. Усередині хатини розміщували глечик з першим урожаєм осені: зернами рису, іноді соєвими бобами, сорго та червоною квасолею. Цей глечик покривали конусоподібною солом'яною кришкою, зв'язаною докупи угорі пучка [13, с. 188]. Кожного місяця на 1, 2, 3 і 13 числа Текаму робили підношення [25, с. 146]. На повний місяць господиня будинку здійснювала шаманічний ритуал освячення рисових коржів, під час якого підносила Текаму темно-коричневі рисові пироги [11, с. 162]. Жертвна їжа для Текама також включала цілий сушений мінтай і свіжу воду з колодязя або рисове вино. Кожної осені на честь бога Текама проводили великий ритуал, який супроводжувався оновленням святилища: заміною соломи, мотузки та врожаю у посудині. Старі зерна з глечика використовували для випікання рисових коржиків, які, як і зерна, не можна було виносити за межі дому [13, с. 188]. Також під час цієї церемонії богу підносили рисові коржі, вино та найкращі фрукти. На

думку дослідниці Лі Чунйон цей ритуал тісно пов'язаний з більшим ритуалом Чесу гут (帝釋宮, 재수굿) [11, с. 162].

Сончу (星主, 성주) — це бог-охоронець будинку який відповідав за всі процеси, пов'язані з домом: від будівництва до захисту сім'ї. Сончу вважали богом господаря будинку [11, с. 158]. Саме він притягував до дому достаток, забезпечував довголіття батьків і розмноження нащадків [13, с. 84].

У «Описі Кореї» ми зустрічаємо інформацію про бога покрівлі будинку, на ім'я Сьончжю. Там зазначено, що саме він, а не Текам є головним домашнім божеством. Його зображували у вигляді кількох шматків паперу та підвішеним мішком з рисом на балці даху. У цьому мішку заходилося стільки ложок рису, скільки виповнилося років будинку на момент виконання щорічного ритуалу [25, с. 5]. Поклоніння богу Сончу проводилося регулярно під час особливих сімейних подій та сезонних свят, включно з першим та десятим місяцями за місячним календарем [13, с. 116].

У традиційному корейському будинку часто можна було знайти розвішані вздовж балок під дахом аркуші білого ритуального паперу «пекчі» (白紙, 백지). Вони символізували зображення бога Сончу. Також цьому божеству часто була присвячена велика чоловіча кімната, яку також називали «марупан» [11, с. 160].

Чесок (帝釋, 제석) — це бог родючості, довголіття та захисником нащадків. Його також часто ідентифікують з богом дітей Лі Чунйон виводить походження Чесок з міфу про Тангуна, де пов'язує його з образом бога неба Хваніна (桓因, 환인). [11, с. 157]. Богиню дітонародження у корейській міфології також називають Самсін (三神,

삼신), що у перекладі означає «Три богині» [13, с. 178]. У «Описі Кореї» з покликанням на дослідницю Ізабеллу Берд ми зустрічаємо інформацію те, що головним сіменним божеством у корейському шаманізмі був Цзесьок, якого вважали дідом духа народжуваності. Це божество дарувало людям потомство та було покровителем усіх дітей до чотирирічного віку [25, с. 5].

Ритуали поклоніння богині Самсін проводяться в разі народження чи хвороби дитини, а також під час сезонних свят, включно з місячним Новим роком, святом врожаю Чесок, великим повним місяцем, зимовим сонцестоянням, або під час заміни зерна у священних посудинах. У разі народження дитини, для богині Самсін приносили жертву у вигляді морської гірчиці, супу з морської гірчиці, пропареного рису та свіжої води з криниці. Якщо це перший день народження, до цього переліку додавали моток ниток і перець чилі. Під час сезонних ритуалів богині жертвували різні страви з рису чи квасолі [13, с.153].

Вівтар богині Самсін зазвичай розміщувався в «анпані» на окремій полиці у шафі. Він складався з глиняної чи плетеної посудини, що містила зерно зі свіжого врожаю, папір з деревини шовковиці або моток ниток [13, с. 261].

Текам, Сончу та Чесок формують триєдиного бога у корейському шаманізмі, вони є центральними фігурами більшості домашніх ритуалів [11, с. 157]. Оскільки Текам живе на подвір'ї, Чесок — у внутрішній кімнаті, а Сончу — у великій залі, ці три приміщення є найважливішими та під час ритуалів виконують роль сакральних святилиц [11, с. 162].

Крім головної тріади, у шаманічній традиції існували й інші домашні божества. Зокрема, варто виділити духів Чован, Чосан, Колліпсін та Кунун.

Чован (竈王, 조왕) — це бог вогню, покровитель кухні, який впливає на долю і благополуччя родини та її нащадків. Оскільки кухня була сакральним простором жінки у традиційному суспільстві, Чован поклонялися переважно жінки: дружина господаря будинку, або його мати. Вівтарі бога Чован відрізнялися у різних регіонах та родинах: невелика чаша з водою, простирадло-оберіг, сушений мінтай у глиняному посуді тощо. На відміну від інших богів, вшанування Чован відбувалося кожного дня, а не лише у визначені дати. Так кожного ранку господиня будинку підносила божеству дар у вигляді «чонхвасу» (井花水, 정화수) — свіжої вранішньої води з криниці [13, с. 245]. У «Описі Кореї» ми також зустрічаємо інформацію про бога кухні, на ім'я Опчжю. Його сакральне зображення в домі — це клаптик паперу чи ганчірки, прибитий до стіни біля кухонної печі [25, с. 5].

Чосан (祖上, 조상) — це бог предків, нащадків та всіх померлих родичів. Також він відносився до інших неупокоєних людських душ, які могли вплинути на родину: людей, які загинули трагічною чи передчасною смертю. Вівтар Чосан — глиняний глечик чи кошик, який містить рисовий чи тутовий папір. Заміна цього паперу відбувалася кожного року, інколи супроводжувалася шаманічними ритуалами. Згідно шаманічної традиції, відсутність пошани до бога Чосан з боку могла привести до значних неприємностей у їх нащадків [13, с. 169].

Колліпсін (乞粒, 결립신) — це бог, який допомагає іншим божествам та духам потрапити до будинку. Також йому поклонялися, як богу матеріального багатства, оскільки його назва походить від слова «колліп», що означає спільний збір зерна чи інших товарів для суспільного блага, чи іншої мети. На відміну від вищезгаданих богів, поклоніння цьому богу відбувалося не персонально, а через залучення шаманів, які проводили

ритуал «коса» (告祀, 고사). Домашній вівтар коліпсін споруджували у вигляді стовпа, голови висушеного минтая на солом'яній мотузці, або пучка шовкового паперу, підвішеного на стіні [13, с. 159]. У «Описі Кореї» ми також зустрічаємо бога благополуччя, який носить ім'я Кольп. Його святилище знаходилося біля вхідних воріт та складалося зі старих солом'яних сандалів, кількох монет та шматка тканини, якими, на думку корейців, цей бог користувався під час своїх подорожей. Також там згадується бог багатства, на ім'я Памуль, чий фетиш — це фалічний символ у вигляді глиняного глечика, що стоїть на двох розфарбованих мішках з рисом [25, с. 6].

Кунун (軍雄, 군웅) — це бог-полководець, абстрактна фігура генерала із солдатами. У провінції Канвон йому поклонялися, як домашньому богу, який наглядав за худобою, допомагав при хворобах або пологах у тварин. На острові Чеджу його також вшановували, як бога-охоронця родини або цілого клану [13, с. 163].

Серед інших домашніх духів, яких варто згадати: бога гір «сансін» (山神, 산신) і Сім зірок «чхільсон» (柒城, 칠성), їм поклоняються через спеціальні посудини на території будинку; туалетна діва «пйонсокаксі» (便所娘, 변소각시), бог фундаменту «чісін» (示, 지신), охоронець дверей «сумун» (湯, 수문), другорядні божества п'яти напрямків «опан тхочон» (午方토존, 오방 토존). Крім них, кожна родина могла мати власних домашніх покровителів, відповідно до домашніх традицій, історії та роду діяльності [8, с. 113]. Фактично, кожен елемент домашнього побуту, як-от двері та вікна, дах, стеля, балки та інші об'єкти мали персональних духів. Також власних покровителів мали і домашні тварини, як-от духи добробуту корів, собак тощо [11, с. 163].

Традиційний корейський будинок, згідно шаманічного світогляду, був домівкою для безлічі духів, які впливали на благополуччя родини, яка у ньому проживала. Тисячі невидимих живих істот постійно взаємодіяли з мешканцями будинку на сакральному рівні. Оскільки звичайна людина не могла впливати на кожного з них, в пригоді стали посередники — шамани мудан чи паксу, які за допомогою спеціальних ритуалів навчилися задобрювати духів.

Розділ 4. Роль шаманізму у сучасній архітектурі

4.1. Модернізація корейської архітектури в другій половині ХХ століття

Модернізація у корейській архітектурі розпочалася після 1876 року, коли династія Чосон відкрила свої порти для іноземних держав. Разом з іноземними місіонерами, дипломатами та торговцями на півострів потрапили західні архітектурні тенденції та нові будівельні матеріали. Перші будинки у західному стилі з'явилися у столиці Кореї — Сеулі у 1880-х роках [6, с. 74].

До анексії Кореї Японією у 1910 році, кількість «яноків» — будинків у іноземному стилі, на півострові була незначною. Під владою Токіо у Кореї почалося активне будівництво традиційних японських будинків. У 1937 році, коли Японія почала війну проти Китаю, Корея стала важливим японським плацдармом для експансії на материку, що вплинуло на урбанізацію півострова. У багатьох корейських містах почали розвиватися промислові райони які потребували великої кількості працівників. Ця потреба викликала стрімку міграцію сільського населення до міст. Так з 1935 до 1939 року чисельність населення Сеула збільшилася вдвічі: з майже 444 тисяч до 1 мільйона осіб. У результаті в робітничих районах міста почали будуватися перші багатоквартирні будинки [6, с. 88].

Ханоки залишалися базовим типом житла на Корейському півострові до середини ХХ століття. Після завершення Другої світової війни, територія Корейського півострова була поділена на американську та радянську зони окупації. У 1948 році на їх території виникли дві маріонеткові корейські держави, між якими у 1950–1953 роках тривала війна. Інтенсивні бойові дії, які кілька разів прокотилися всією територією Корейського півострова, спричинили значні руйнування житлового фонду.

Після заморозки конфлікту, головним завданням для обох сторін було відновлення знищеної інфраструктури. У Північній Кореї, яку підтримували країни соціалістичного табору, повоєнна відбудова відбулася під впливом сталінського ампіру та модерної радянської архітектури. У деяких з новозбудованих багатоквартирних будинків архітектори поєднували модерну архітектуру з традиційними елементами, як-от системою опалення ондоль [5, с. 43].

Південна Корея водночас отримала фінансову допомогу для відновлення інфраструктури з боку Сполучених Штатів. Житлову кризу у цей час посилювала не лише повоєнна розруха, але й стрімке зростання населення на півдні півострова, яке було пов'язане з поверненням корейських переселенців з території Японії та втечею частини населення від переслідувань комуністичної влади на півночі [6, с. 92].

Значна частина населення Південної Кореї у той час проживала у наметах або халупах, незаконно побудованих з будівельного сміття на державній території. Для боротьби з житловою кризою уряд країни ініціював перші проєкти з будівництва соціального житла. Через дефіцит деревини у цей період виготовлення ханоків виявилось нерентабельним, саме тому їм на заміну прийшли будинки у західному стилі, споруджені з бетонних блоків. Згодом ще одним поширеним будівельним матеріалом у Кореї стала цегла, яку виготовляли з дешевого цементу [6, с. 93]. У цей час промислові продукти, включно з цементом, нафтою, матеріалами для виробництва цегли та блоків, були значно доступнішими та дешевшими, ніж деревина [6, с. 99].

Попри брак деревини, важливою частиною корейської домівки залишалася система опалення підлоги «ондоль», яку у цей час активно опалювали вугільними брикетами. Складність інтеграції системи ондоль у

багатоповерхових будинках перешкоджала їх розвитку до 1970-х років, коли для опалення підлоги замість димових каналів почали використовувати труби з гарячою водою [6, с. 94]. Після середини 1970-х років на півдні Кореї почалося активне будівництво багатоповерхівок. Для спорудження більш функціональної інфраструктури, уряд Південної Кореї вирішив зносити старі традиційні квартали з низькоповерховою забудовою для побудови комплексів багатоквартирних будинків [5, с. 44]. Таким чином більшість зразків традиційної міської архітектури було втрачено під впливом потреб економічного прогресу [11, с. 159]. Водночас у сільській місцевості замість традиційних дерев'яних ханоків з солом'яною або черепичною стріхою почали зводити цегляні будинки, покриті шифером [6, с. 96]. У 1970-х роках у сільській місцевості тривав «Рух нової громади», в ході якого більшість солом'яних дахів на півдні Кореї замінили на черепичні аналоги. Щоб зменшити розмір конструкції даху, замість традиційної фаянсової черепиці широко почали використовували легку черепицю з цементу [6, с. 95].

Попри те, що більшість будинків у цей час споруджувалися у західному стилі, у них знаходили місце й традиційні корейські елементи, такі як вищезгадана система ондоль, чи дерев'яна підлога мару, яка у традиційному будинку виконувала роль спільного сімейного простору, а у багатоквартирних будинках перетворилася на корейський відповідник вітальні [6, с. 98]. Також у модернізованих корейських будинках, на відміну від європейських аналогів, рідко використовували килимове покриття [6, с. 112].

Починаючи з 1980-х років багатоквартирні будинки посіли роль найпоширенішого типу житла на території Південної Кореї, яке поширилося від столиці — Сеула на решту території країни [6, с. 104]. У перших багатоквартирних будинках планування квартир відбувалося

переважно у західному стилі, втім уже після середини 1980-х років активно почали використовуватися планування, при якому велика вітальня та їдальня знаходилася у центрі квартири, а житлові приміщення з опаленням підлоги розташовували по боках від неї, що нагадувало традиційне планування простору у ханоках. Такі квартири мали попит у Кореї, оскільки надавали членам родини більше приватності у домашньому просторі [6, с. 105].

Наприкінці 1980-х років у корейських будинках з'явилася гібридна система підлоги ондоль-мару, яка являла собою тонку міцну дерев'яну підлогу, під якою були проведені труби з гарячою водою. Її переважно використовували у вітальні замість мару, а також на кухні та у їдальні [6, с. 110]. Найбільшою популярністю підлога ондоль-мару почала користувалися у 1990-х роках та зарекомендувала себе, як досить дорога, але довговічна система опалення [6, с. 113].

У XXI столітті до Південної Кореї повернулася популярність традиційного житла. Все більше родин вибирають для проживання не багатоквартирні будинки, а модернізовані ханоки, адаптовані до сучасного стилю життя [6, с. 115]. Зокрема, у 2009 році уряд Сеула запустив політику фінансової допомоги для будівництва ханоків, під час якої акцентували увагу на їх архітектурній цінності та екологічності. Наразі більшість міських Ханок існує в старому центрі Сеула як район Чонно. Втім, у деяких старих районах Сеула та інших населених пунктів і досі час від часу з'являються нові будівельні майданчики [5, с. 46]. У наш час понад половину усього ринку житла у країні займають саме квартири, а урбанізація Південної Кореї сягає понад 90% [6, с. 18-19].

Дослідник Кім Сон'у вважає, що сучасні корейські архітектори мало знайомі з традиційною корейською архітектурою, його культурним

підґрунтям і духовною структурою. Аналогічно більшість корейців у ХХІ столітті недостатньо обізнані в особливостях традиційної корейської архітектури [10, с. 37].

У результаті модернізації традиційного корейського житла, яка почалася у 60-х роках ХХ століття та посилилася у 70-х роках після початку масового будівництва багатоквартирних будинків, ханоки втратили свою роль у корейському суспільстві. Разом з розпадом традиційної общини, стрімкою урбанізацією та поширенням нових будівельних матеріалів, спорудження одноповерхових дерев'яних будинків виявилось недоцільним та поступилося місцем модерній багатоповерховій забудові, яка донині домінує на півдні Корейського півострова. Попри це, у сучасних корейських будинках відродилися деякі елементи традиційної архітектури, як-от вітальня-мару чи унікальна система підігріву підлоги ондоль, у якій димові шахти були замінені на труби з гарячою водою.

У наш час традиційні хаонки мають культурну та історичну важливість для корейського народу. Віднедавна у Південній Кореї стало популярно реконструювати старі ханоки та використовувати їх як готелі та музеї. Деякі корейські міста зберігають цілі традиційні квартали з ханоками, які привертають туристів з усього світу. Втім, від традиційних корейських ханоків початку ХХ століття їх відрізняє використання сучасних будівельних матеріалів, високих технологій та зручностей, притаманних для західної культури.

4.2. Актуальне становище корейського шаманізму

До приходу християнства у XVII—XVIII Корея була багатоконфесійною країною, у якій багато людей одночасно сповідували різні релігії: буддизм, конфуціанство, даосизм та шаманізм. Коли протестантське християнство наприкінці XIX століття набуло широкого поширення на півострові, багатьом корейцям довелося вибирати між новою вірою, яка не терпіла політеїзму, та місцевими архаїчними традиціями., навіть зараз, коли близько третини населення Південної Кореї сповідує християнство, окремі корейці поруч з вірою у Ісуса Христа можуть дотримуватися буддизму та шаманічних практики, попри засудження церкви. Толерантність до інших релігійних систем та вміння адаптуватися до нових умов — це одна з головних особливостей корейського шаманізму, яка допомогла йому зберегтися в усній традиції до нашого часу [16, с. 96].

Попри чисельні припущення істориків, філософів та соціологів минулого століття, що процесі модернізації суспільства релігія, як світоглядний рудимент, остаточно зникне, навіть такі релігії, як корейський шаманізм, у XXI столітті продовжують не лише існувати, але й відроджуватися після кількох сотень років переслідувань. До 1980-х років уряд Південної Кореї не визнавав місок частиною корейської культурної спадщини. Лише наприкінці XX — на початку XXI століття шаманізм почав відроджуватися, отримав підтримку та визнання з боку державної влади [16, с. 177].

Однією з причин життєздатності архаїчного вірування у високотехнологічному корейському суспільстві є те, що він зміг адаптуватися до системи капіталістичних відносин. Шаманізм користується попитом у різних сферах: від домашнього благополуччя, до

великого бізнесу. Одним з секретів попиту на мудан у наш час є те, що шамани навчилися монетизувати свої навички, тобто перетворювати свій культурний капітал у фінансовий.

Деякі муданг у наш час практикують шаманізм у спеціальних приватних святинях «гуттан» в горах поблизу Сеулу та інших віддалених місцях. Ці святилища теж є різновидом бізнесу, вони добре технічно обладнані, у них працює велика кількість обслуговуючого персоналу. Ці святині не належать шаманам, навпаки, мудан орендують там простір для проведення своїх комерційних ритуалів для клієнтів. Таким чином, шаманізм це не просто архаїчне явище чи атракціон для туристів, це добре налагоджена бізнес-система [9, с. 188-191].

Традиційний корейський шаманізм у сучасну епоху чудово адаптувався не лише до капіталістичної системи, але й до масової культури. Шамани мудан проводять свої ритуали не лише у спеціально відведених місцях, але й на публічних просторах, таких як стадіони. Дослідниця Сарфаті Ліора описала публічний ритуал кут, проведений 20 вересня 2007 року Стадіоні Кубка світу в Сеулі. Як і в класичному варіанті ритуалу, спілкування з надприродними силами у ньому відбувалося через медіума — мансін, але цього разу крім неї посередниками також були сучасні технології: система звукопідсилення, електричні ліхтарі, відеокамери, онлайн-трансляція в інтернеті. Ці технології виступають посередником між виконавцем і аудиторією таким чином, що доповнюють традиційну шаманську практику [16, с. 20].

Таким чином, за менш як півстоліття місце проведення ритуалів змінилося з сільських площ і приватних будинків на сцени під відкритим небом, музейні вистави, фестивалі. Для їх проведення залучаються все більше технологічних інновацій, обслуговуючого персоналу та засобів

масової інформації. Деякі мансін є дуже популярними у Південній Кореї, їх статус у суспільстві можна порівняти з місцевими попзірками.

Попри це, впевненість, з якою виконавці ставляться до надприродних сил, залишається незмінною. Увага до деталей, ретельне планування та здійснення ритуалів досі є важливо складовою діяльності мансін. У цьому відношенні нові місця для виступів не змінили культурного та особистісного значення ритуалів. Люди та надприродні сутності можуть і мають взаємодіяти в контрольованому культурному перформансі під наглядом одержимих шаманізмом практиків, які добре розуміються на традиціях проведення ритуалів [16, с. 20-24].

Під час публічних виступів часто запрошують вчених, які пояснюють перебіг ритуалу. У цій ролі вчені є посередниками між командою мансіна та спостерігачами, які можуть бути недостатньо поінформованими про мусок [16, с. 53].

Зазвичай публічні ритуали проводяться на корейських фестивалях традиційного виконавчого мистецтва. Їх організують на відкритій місцевості, де будують велику ритуальну сцену. Такі фестивалі часто фінансуються з державного бюджету, що значно контрастує з політикою корейської влади у 1970-х роках, яка була спрямована на викорінення шаманізму із суспільного життя. Попри це, багато жителів півдня неоднозначно ставляться до шаманізму, вважаючи його примітивною релігією та звичайним марновірством [16, с. 25].

У сучасних публічних ритуалах гут, на відміну від традиційних, участь жителів села та шаманів у постановці та управлінні реквізитом поступилася місцем командам працівників, яких регулярно наймають для реалізації масштабних організаційних потреб. Після завершення обряду глядачі розходяться, а демонтаж вигадливої сцени знову доручають

професіоналам. Ці ритуали зазвичай відбуваються у великих приміщеннях, де мансін чи паксу виступають на піднесених сценах, далеко від публіки, яка сидить за європейською модою на стільцях [16, с. 54].

Фізична відстань між аудиторією та командою мансін вимагає підсилення голосу та світла. Технології та фахівці, які можуть ними керувати, замінили посередництво природного звуку між людиною та аудиторією, для якого раніше був потрібен сильний голос. За винятком кількох моментів, коли мансін і глядачі взаємодіють, щоб обмінятися грошима й амулетами, існує повна відстороненість. Відчуження між випадковою міською аудиторією та командою шамана також виражається змістом, який змінився від особистого та імпровізованого до загального та встановленого. У публічних ритуалах більше немає внутрішніх жартів і анекдотів, не розкриваються та не обговорюються сімейні таємниці [16, с. 55].

Публічні ритуали гут — це культурні вистави, складність яких пов'язана з підтримкою традиційної системи вірувань в сучасному міському суспільстві. Поширення таких інсценованих заходів у Південній Кореї демонструє, як у сучасному високотехнологічному суспільстві збереглися окремі традиції народної релігії, що набули офіційного статусу та охороняються державою, як народне мистецтво. Офіційне схвалення проведення цих ритуалів з боку академічної спільноти підкреслює художню цінність мусока, дозволяючи шаманам використовувати такі спонсоровані державою культурні заходи для власних релігійних цілей [16, с. 56].

Невіддільною частиною як сучасних, так і архаїчних шаманських ритуалів є артефакти мудан, які вона використовує під час вистав. Для

прикладу, багато шаманів досі застосовують традиційні паперові картини з зображеннями духів. Вони побоюються робити їх з новітніх матеріалів, адже це може бути сприйняте суспільством як порушення традиції. Деякі мудан цілеспрямовано модернізують свій реквізит, щоб пристосувати його як до ритуалів у приміщенні, так і на відкритих майданчиках. Традиційні ритуальні картини вони спеціально друкують на поліетерній тканині, що робить їх зручними для згортання та перенесення, такі зображення не рвуться та стійкі до дощу, на відміну від паперових картин [16, с. 22-23].

Відродження корейського шаманізму можна прослідкувати на прикладі того, як у різні часи його зображували у масовій корейській культурі, зокрема — у кінематографі. У фільмах, які були створені у 1970-х роках, коли уряд Південної Кореї розпочав кампанію з викорінення шаманські практики, мусок зображували як зникаючу традицію, яка існувала переважно у віддалених районах Кореї. Його репрезентували, як рудимент суспільства, який зовсім скоро має бути замінений сучасними ідеями.

У корейський кінематограф початку 2000-х показує традицію мусок зі схожої точки зору. Для прикладу, у фільмі «Огу» (2003) зображена криза традиційного шаманізму через те, що молоде покоління не бажає продовжувати цю традицію. Також керівники села вимагають, щоб у селі не проводився ритуал гут. Цей фільм підкреслює страх, що спадковий мусок вимирає.

Дещо з іншої точки зору корейський шаманізм зображено у популярній комедії жахів «Будинок привидів», 2004 року режисера Кім Сан Чжина. У цьому фільмі розповідається про молодого чоловіка, який переїжджає в новий будинок, де відбуваються таємничі речі.

Він виявляє, що у цьому будинку живуть привиди, через що він запрошує різних екзорцистів, щоб їх вигнати. У цій стрічці шаманізм зображено досить бурлескно та хаотично. Попри це, у фільмі уже не ставиться під сумнів питання виживання шаманізму у сучасному Сеулі.

У корейських стрічках подальших років, таких як «Салон Фортуна» (2009 року) і «Людина на межі» (2013 року), виживання традиції мусок більше не піддається сумніву. Ці два фільми показують життя мансін у міських умовах та їхню популярність серед різних соціальних верств у сучасній Кореї. Вони зображені як повністю пристосовані до нових технологій, ідей та культурних цінностей люди [16, с. 77-79].

Не лише телебачення у Південній Кореї сприяє поширенню інформації про шаманізм шляхом зйомки фільмів та трансляції публічних ритуалів. Інші засоби масової інформації теж долучаються до цього процесу зокрема газети, фестивалі та різні вебсайти, які зображують цю діяльність. Вони дозволяють недотичним до шаманізму людям отримати унікальну можливість, щоб довідатися про приватне життя та емоційні переживання тих, хто практикує мусок [16, с. 133].

У XIX столітті корейські фольклорні музеї охоче взяли на себе центральну роль у демонстрації інформації та підвищенні обізнаності про мусок і корейську народну релігію. Виставки, присвячені шаманізму, можна побачити у більшості корейських міст та регіонів. Вони включають колекції різноманітних експонатів, які можна зокрема побачити у великих музеях-скансенах просто неба з відреставрованими ханокками, які у Кореї називають «народними селами». Це ще одне середовище, у якому матеріальні аспекти цієї архаїчної релігії перемістилися у публічну площину, як складова культурної спадщини корейського народу. Часто ці виставки є першою сходинкою для ознайомлення корейської молоді з

мусоком, як частиною їхнього минулого. Цьому сприяє те, що початкові школи на півдні Кореї регулярно організують екскурсії для школярів фольклорних музеях у межах навчальної програми [16, с. 94].

Сучасні мансін активно використовують інтернет для популяризації своєї діяльності, зв'язку з чинними та потенційними клієнтами, долаючи культурні упередження та географічні відстані. До 1970-х років, мансін проводили свої ритуали виключно вдома у клієнтів у сільських і напівміських умовах. Втім, розвиток сучасних технологій переніс архаїчні шаманські практики у цифрову сферу. Нині шамани все частіше записують свої ритуали на відео та публікують у соціальних мережах для своїх прихильників та потенційних клієнтів. Вони позиціюють публічність своїх ритуалів, як легітимний аспект релігійної роботи та як доказ автентичності шаманічної практики [16, с. 52]. Таким чином соціальні мережі стали важливим місцем для популяризації корейського шаманізму.

У XXI столітті корейський шаманізм продовжує існувати як релігійна практика та активно підтримується з боку держави, як складова культурної спадщини Кореї. Завдяки своїй гнучкості та толерантності до інших релігій, культ мусок зміг пережити кілька століть переслідувань з боку світської влади, а в минулі десятиліття — ще й адаптувався до високотехнологічного корейського суспільства. Однак практика шаманства в Кореї за останні роки зіткнулася зі значними проблемами та змінами. Однією з основних проблем, з якими стикається корейський шаманізм, є зменшення кількості шаманів або мудан через старіння та відсутність інтересу з боку молодих поколінь. У результаті багато шаманських ритуалів і практик можуть бути втрачені. Багато корейців вважають шаманізм застарілою та забобонною практикою, а в минулому уряд навіть забороняв деякі шаманські ритуали. Нині ситуація змінилася — уряд Кореї визнав шаманізм важливою культурною спадщиною та

надав підтримку для збереження шаманських місць і практик. Крім того, існують організації та окремі особи, які працюють над документуванням і вивченням шаманських практик у Кореї. Втім, це стосується лише Південної Кореї. На півночі півострова шаманізм і досі вважається марновірною практикою та перебуває у глибокому підпіллі. Незважаючи на ці та інші проблеми, шаманізм продовжує існувати, активно освоює ЗМІ та соцмережі та досить впевнено себе почуває у сучасному капіталістичному суспільстві.

4.3. Шаманізм та сучасна архітектура Кореї

Сучасна корейська архітектура, втративши більшість традиційний рис, все ж увібрала деякі елементи народної архітектури, які були безпосередньо пов'язані з народною релігією — шаманізмом. Одним з таких зв'язків є використання у сучасних будинках традиційних матеріалів і будівельних технологій, які передавалися з покоління в покоління. Ці матеріали та техніки часто відображають глибоке розуміння місцевого середовища та потреби, щоб будівлі перебували у гармонії з природою.

Ключова роль жінки у традиційному корейському суспільстві полягала у щоденному догляді за священними сутностями, що проживали у будинку. Після розпаду традиційного суспільства, роль цих щоденних ритуалів відійшла у минуле. Втім, потреба у спілкуванні з надприродними силами, особливо у складні часи, виявилася затребуваною у сучасному світі. Деякі корейські родини і в наш час продовжують вшановувати своїх домашніх божеств і зберігають традицію та влаштовувати божественні фетиші у своїх домівках. Для них шаманічна традиція і досі залишається важливою духовною практикою, яка символізує віру в духовну силу дому та родини. Та попри збереження деяких елементів традиційного корейського житла, модернізація неодмінно призвела до того, що більшість важливих домашніх церемоній, таких як весілля, похорон, гостини тощо, покинули межі домашнього простору та перемістилися у публічну площину [6, с. 114].

У XXI столітті шаманські ритуали підлаштовуються під сучасні запити корейського суспільства. Корейці вірять, що за допомогою шаманського ритуалу можна притягнути грошовитих клієнтів, а порада шамана може стати позитивним прогнозом для великих капіталовкладень, таких як купівля нерухомості [9, с. XXI—XXII]. Найпоширенішим таких

ритуалів є гут, який зазвичай спрямований на примирення духів та повернення удачі до певної родини та їх оселі. Один з таких ритуалів описала у своїй книзі «Шамани, домогосподарки та інші неспокійні духи: жінки в корейському ритуальному житті» дослідниця Лорел Кендалл.

Цей ритуал проводився для лікування хворого дідуса Чон, якому не допомагало дороговартісне медичне лікування. Його вирішила привести дружина хворого, бабуся Чон, яка перед тим консультувалася з шаманом кілька років і отримала ворожіння. На думку мудан, причиною цієї хвороби був могутній дух одного з предків бабусі Чон, який був шаманом, що бажав ритуалу гут. Тепер цей дух втручається в справи родини, оскільки вони близько шести років не задобрювала духа цим ритуалом [8, с. 3]. Ритуал проводився всередині будинку подружжя та супроводжувався танцями, співами і жертвоприношенням. Проводячи гут, мансін співала довгі списки головних і другорядних домашніх богів, запрошуючи їх увійти в дім. Тим часом бабуся Чон запалювала свічки на підносах, клала дві тисячі вон і вклонялася головою до самої підлоги десять разів. Вона кланяється повним десятком поклонів. Кожен шаманічний ритуал складався з безлічі дрібних ритуальних дій, які супроводжували кожен етап вистави. Під час проведення ритуалу гут, шамані перевдягалася у безліч особливих костюмів, що символізували того чи іншого з домашніх богів [8, с. 6]. Гут проводиться по всій території будинку у певній послідовності, відповідно до того, де проживають ті чи інші домашні божества. Будинок, як головне місце для проведення цього ритуалу, виконував роль святині, які охоплювала як живих її резидентів, так і богів, які з'являються, коли мансін пересувається оселею [8, с. 20]. Як і у родини Чон, певних корейських сім'ях, через родинну історію, у пантеонах пантеонів є особливо могутні боги, які за відсутності проведення ритуалів приносять неприємності родині [8, с. 20]. Таким чином, сучасне корейське

житло продовжує відігравати важливу роль при проведенні основоположного шаманського ритуалу — кут.

Нині корейський шаманізм — це традиційна система вірувань, яка підкреслює важливість гармонії між людьми та природним середовищем. У сучасній архітектурі ця філософія була перетворена на акцент на екологічному дизайні, який мінімізує вплив будівель на навколишнє середовище. Крім того, корейський шаманізм вплинув на сучасну архітектуру через використання традиційних будівельних матеріалів і технік. Наприклад, багато сучасних архітекторів у Кореї використовують ханок, традиційний корейський стиль будинку, як основу для своїх проєктів, включаючи елементи, що мали сакральне значення для шаманізму. Водночас корейський шаманізм надихнув багатьох сучасних архітекторів на включення традиційної корейської естетики у свої проєкти, створюючи будівлі, які є водночас функціональними та естетично привабливими, а також відсилають нас до досвіду традиційної культури Кореї.

Висновки

Традиційна культура корейського народу — це багата та унікальна спадщина, яка має глибокі корені у релігії та архітектурі. На рівні з матеріальною та духовною культурою сусідніх народів, таких як ханьці (китайці) та японці, вона заслуговує на подальші наукові дослідження та більш ґрунтовне висвітлення в українській історіографії.

Корейська архітектура — це традиційний стиль будівництва, що зародився та сформувався впродовж століть на території корейського півострова. Традиційна житлова архітектура має давню історію та відома своїм унікальним стилем, заснованим на дотриманні принципів геомантії, який підкреслює гармонію з природою, принципи балансу та симетрії. Він характеризується використанням вигнутих ліній у конструкціях даху, використанням дерева та каменю як основних будівельних матеріалів, а також інтеграцією двориків і садів у загальний дизайн.

Основні принципи традиційної корейської архітектури ґрунтуються на релігійних і філософських віруваннях країни, а також на її природному середовищі. Основу житлової корейської архітектури складають одноповерхові будинки «ханок». Цей тип традиційного будинку був добре пристосований до корейського клімату, забезпечуючи тепло взимку та прохолоду влітку.

Однією з найбільш помітних особливостей корейської архітектури були вигнуті дахи, притаманні для Далекого Сходу. Вони спроектовані низькими і широким, а краї карнизів плавно загнуті вгору. Ця унікальна конструкція не тільки повторювала природні форми, але й утворювала криту веранду, що допомагала регулювати температуру всередині будинку. Дах був найважливішою частиною традиційного корейського будинку, оскільки його спорудженню приділяли найбільше уваги.

Більшість традиційних будинків у Кореї мали солом'яну чи очеретяну покрівлю, ханоки з таким типом даху мали назву «чхога». Їх широке поширення було пов'язане з дороговизною інших видів покрівлі та доступністю природних матеріалів. Привілейовані прошарки корейського суспільства проживали у ханоках з черепичною покрівлею, які називалися «ківа». У гірських північно-східних районах Корейського півострова також була поширена покрівля з дубової кори — «кульпхічп».

Для традиційних корейських будинків також був характерний дерев'яний каркас, що спирався на колони, які тримали усю вагу даху та стін. Ця дерев'яна конструкція була покрита шарами паперу, глини та соломи, яку утворювали стіни. Невіддільною частиною ханока був внутрішній двір «мадан». Це відкритий простір у центрі будинку, який служить для вентиляції, а також використовується для ритуальних цілей.

Залежно від регіональних особливостей та соціального статусу родини, традиційний корейський будинок міг мати різну кількість житлових та господарських приміщень. Щонайменше це були: гостьова кімната «саранпан», внутрішня — «анпан» та кухня.

Більшість ханоків на території Кореї (за винятком острова Чеджу) були оснащені системою підігріву підлоги ондоль, яка використовувала тепло з кухонного вогнища та нагрівала приміщення. Протилежні функції виконувала традиційна дерев'яна підлога «мару», яка для традиційного корейського суспільства було елементом розкоші. У літню пору року її активно використовували для ночівлі, спільних трапез, прийому гостей та різних ритуалів.

Традиційні корейські ханоки були поширеним житлом серед різних верств населення, адже були добре пристосовані до складного корейського клімату. Незважаючи на їхню простоту та одноманітний зовнішній вигляд,

ці будинки були високофункціональним типом житла, який розвивався відповідно до потреб корейського суспільства.

Корейський шаманізм, також відомий як «муїзм» — це традиційна релігія, яка практикується в Кореї і сягає корінням у стародавні анімістичні вірування та практики. Він традиційно займав важливе місце у корейському мистецтві, музиці та літературі, а нині — є складовою частиною масової культури у Південній Кореї.

Корейський шаманізм робить сильний акцент на поклонінні духам та предкам. Вважається, що предки мають потужний вплив на живих, їх шанують і поважають через різні ритуали та підношення. Шаманізм передбачає спілкування з духами, зокрема духами предків, божествами та іншими надприродними істотами. Шамани, відомі як «мудан» та «паксу», діють як посередники між духовною та фізичною сферами, виконуючи різні ритуали, щоб зв'язатися з духами та їх заспокоїти.

Згідно з містичним світоглядом корейського шаманізму, у нашому світі існує безліч духів та духів-покровителів, які перебувають у живих організмах і неживих предметах. Корейський шаманізм передбачає широкий спектр ритуалів і церемоній, які змінюються залежно від конкретного випадку та мети. Найпоширенішим ритуалом мусоку є «гут», який проводиться для спілкування з духами та їх задобрення. З точки зору традиційного корейського суспільства, мільйони невидимих духовних істот на метафізичному рівні постійно взаємодіяли зі світом живих. Та оскільки звичайна людина не мала можливості вплинути на кожного з них, стали в нагоді шамани — посередники між двома світами. Загалом, корейський шаманізм — це багата і складна традиція, яка продовжує практикуватися в Кореї до нашого часу.

Корейський шаманізм має тісний зв'язок з корейською архітектурою. Відповідно до описаного шаманічного світогляду, традиційний корейський будинок вважався домівкою для безлічі духів, які мали безпосередній вплив на добробут родини. Завдяки спеціальним ритуалам, шамани мудан та паксу навчилися задовольняти потреби духів.

Багато з архітектурних елементів корейських будівель, таких як дахи з вигнутими кінцями, криволінійні форми, відсутність пишного декорування та використання природних матеріалів, можна пояснити впливом шаманської традиції. Шамани вірили, що духи природи населяють кожен об'єкт, тому архітектура повинна була існувати у синергії з природою та довкіллям.

Природа для традиційного корейського погляду на архітектуру була взірцем ідеального стану речей. Відповідно до традиційної корейської геомантії «пхунсу», у світі існували динамічні потоки «енергії», які впливають на життя людини. Джерелом «енергії» з усієї Кореї була священна гора Пекту на півночі півострова. Ідеальним розташуванням для будинку згідно з цією геомантією вважалося положення «песанімсу», коли позаду будинку розташована гора, що захищає від вітрів, а попереду — широка галявина та річка. Згідно з цим світоглядом, люди традиційного корейського суспільства не займалися тераформуванням ландшафту відповідно до власних потреб, а намагалися інтегрувати його у навколишнє середовище. Традиційні корейські будинки також мали внутрішні дворики, що були уособленням єдності між людиною та природою. Відкриті простори у будівлях дозволяли «енергії» циркулювати будинком, сприяли взаємодії з природним середовищем та допомагали духам проникати у приміщення.

Отже, корейська архітектура пов'язана з шаманізмом в багатьох аспектах, які відображають вірування та символіку цієї релігії. За часів домінування традиційної корейської архітектури шаманізм був тісно пов'язаний з домашнім простором. Нині шаманізм є важливим елементом корейської культури та спадщини. І хоча він не є офіційною релігією в Кореї, все ще має значний вплив на сучасне корейське суспільство та є важливою складовою культурної спадщини корейського народу.

Список використаних джерел та літератури

1. Bird, I.L. Korea & Her Neighbours. New York: Fleming H. Revell Company, 1898. 480 p.
2. Choi G.S. A comparison of shamanisms. Comparative Folklore and Cross-culture. Seoul: Minsokwon, 1999. 593 p.
3. Choi J.S. Folk-Religion: The Customs in Korea. Seoul: Ewha Womans University Press, 2006. 154 p.
4. Hulbert, H.B. The passing of Korea. New York: Doubleday, Page & Company, 1906. 473 p.
5. Jackson B., Koehler R. Korean Architecture: Breathing with Nature. Seoul: Seoul Selection, 2013. 122 p.
6. Jeon B.H. A Cultural History of the Korean House. Seongnam: Academy of Korean Studies Press, 2016. 123 p.
7. John H. Koo, Andrew C. Nahm. An introduction to Korean culture. Seoul: Hollym International Corp., 2008. 479 p.
8. Kendall L. Shamans, Housewives, and Other Restless Spirits: Women in Korean Ritual Life. Honolulu: University of Hawaii Press, 1985. 234 p.
9. Kendall L. Shamans, Nostalgias, and the IMF: South Korean Popular Religion in Motion XXI. Honolulu: University of Hawaii Press, 2009. 280 p.
10. Kim S.W. The Beauty of Traditional Korean Architecture. Korea Journal, 2007, №3(47). pp. 35-75
11. Lee J.Y. Korean Shamanistic Rituals. Huddersfield: Walter de Gruyter GmbH & Co KG., 1981. 249 p.
12. Miln, L.J. Quaint Korea. London: Osgood, McIlvaine & Co, 1895. 332 p.
13. National Folk Museum of Korea. Encyclopedia of Korean Folk Beliefs Vol. III. Seoul: Minsokwon, 2014. 330 p.

14. Oh K.G. Korean shamanism – the religion of women. *International Journal of Korean Humanities and Social Sciences*, 2016, №2. pp. 71-86
15. Park N. & Fouser R. J. *Hanok: The Korean House*. Tokyo: Tuttle Publishing, 2015. 176 p.
16. Sarfati L. *Contemporary Korean Shamanism: From Ritual to Digital*. Bloomington: Indiana University Press, 2021. 228 p.
17. Schlottmann D. *Cyber Shamanism in South Korea*. Institute of Global Cyber Society. Kyung Hee Cyber University, 2014. pp. 29-61
18. Seo H.W., Kim Y.W. Dismantlement of traditional Hanok space and emergence of modern Hanok. *Architectural Planning and Design*, 2020, №2(21). pp. 173-186
19. The National Academy of the Korean Language. *An Illustrated Guide to Korean Culture*. Seoul: Hakgojae, 2002. 479 p.
20. Yu T.S. *The history and structure of Korean Shamanism*. Seoul: Yonsei University Press, 1978. 380 p.
21. Ковальчук Ю. Корейські ландшафти у сприйнятті західних письменників XIX — початку XX століття. *Вісник Дніпропетровського університету імені Альфреда Нобеля. Серія «Філологічні науки»*, 2016, № 2 (12). 91–97 с.
22. Петрушко В. Космогонічні уявлення у міфології корейського народу. *Етнічна історія народів Європи*, 2022, № 67. 123-126 с.
23. Петрушко Віталій. Традиційне житло непривілейованих прошарків корейського суспільства на межі XIX–XX століття (за свідченнями іноземців). *Етнічна історія народів Європи*, 2023, № 69. 88-93 с.
24. Позднесев Д. та ін. *Описание Кореи (с картой)*. Канцелярия Министерства финансов. Т. 1. Санкт-Петербург: Типография Ю. Н. Эрлих, 1900. 448 с.

25. Позднеев Д. та ін. Описание Кореи (с картой). Канцелярия
Министерства финансов. Т. 2. Санкт-Петербург: Типография Ю. Н.
Эрлих, 1900. 490 с.

Додатки

Додаток А



Іл. 1. Вид на вулицю традиційного корейського села Хахве, Андон. Автор: Mathew Schwartz, CC BY-SA 4.0. Інтернет-джерело: <https://w.wiki/6gMJ>



Іл. 2. Вид на вулицю традиційного корейського села Хахве, Андон. Автор: Mathew Schwartz, CC BY-SA 4.0. Інтернет-джерело: <https://w.wiki/6gML>



Лл. 3. Вид на вулицю традиційного корейського села Хахве, Андон. Автор: De-Shao Liu, CC BY-SA 4.0. Интернет-джерело: <https://w.wiki/6gMN>



Лл. 4. Будинки у традиційному корейському селі Хахве, Андон. Автор: Julie, CC BY-SA 4.0. Интернет-джерело: <https://w.wiki/6gMP>



Іл. 5. Вид на вулицю традиційного корейського села Букчхон, Сеул. Автор: Sakaori, CC BY-SA 3.0. Інтернет-джерело: <https://w.wiki/6gMQ>



Іл. 6. Вид на вулицю традиційного корейського села Букчхон, Сеул. Автор: Sakaori, CC BY-SA 3.0. Інтернет-джерело: <https://w.wiki/6gMS>



Іл. 7. Будинок у традиційному корейському селі Букчхон, Сеул. Автор: Solène Huille, CC BY-SA 4.0. Інтернет-джерело: <https://w.wiki/6gMR>



Іл. 8. Ворота будинку у традиційному корейському селі Букчхон, Сеул. Автор: Richard Mortel, CC BY 2.0. Інтернет-джерело: <https://w.wiki/6gMT>



Іл. 9. Дах будинку у традиційному корейському селі Букчхон, Сеул. Автор: Richard Mortel, CC BY 2.0. Інтернет-джерело: <https://w.wiki/6gMU>



Іл. 10. Дахи будинків у традиційному корейському селі Букчхон, Сеул. Автор: Gaël Chardon, CC BY 2.0. Інтернет-джерело: <https://w.wiki/6gMV>



Іл. 11. Подвір'я будинку у традиційному корейському селі Букчхон, Сеул.
Автор: Steve, CC BY 2.0. Інтернет-джерело: <https://w.wiki/6gMW>



Іл. 12. Традиційний корейський будинок з дахом «кульпхічіп» з кори.
Автор: Junho Jung, CC BY-SA 3.0. Інтернет-джерело: <https://w.wiki/6gMa>



Іл. 13. Традиційний корейський будинок з дахом «кульпхічіп» з кори.
Автор: Junho Jung, CC BY-SA 3.0. Інтернет-джерело: <https://w.wiki/6gMb>



Іл. 14. Традиційний корейський будинок з дахом «кульпхічип» з кори.

Автор: Junho Jung, CC BY-SA 3.0. Інтернет-джерело: <https://w.wiki/6gMc>



Іл. 15. Інтер'єр кімнати саранпан, Національний фольклорний музей Кореї, Сеул. Автор: Adbar, CC BY-SA 3.0. Інтернет-джерело: <https://w.wiki/6gMX>



Іл. 16. Реконструкція інтер'єру кімнати саранпан. Автор: Marie-Lan Nguyen, CC-BY 2.5. Інтернет-джерело: <https://w.wiki/6gMu>



Лл. 17. Інтер'єр кімнати янбан, Національний фольклорний музей Кореї.

Автор: Brian Negin, CC BY-SA 3.0. Інтернет-джерело: <https://w.wiki/6gMY>



Лл. 18. Інтер'єр кухні, Національний фольклорний музей Кореї, Сеул.

Автор: Chris Phan, CC BY-SA 2.0. Інтернет-джерело: <https://w.wiki/6gMZ>



Іл. 19. Закуток в Сеулі, 1904 рік. З книги «У Кореї, історичний нарис», суспільне надбання. Інтернет-джерело: <https://w.wiki/6gMe>



Іл. 20. Панорамний вид на околиці Сеула, 1904 рік. Фото з журналу «Le Tour du monde», суспільне надбання. Інтернет-джерело: <https://w.wiki/6gMf>



Іл. 21. Головна вулиця Сеула, 1904 рік. Фото з журналу «Le Tour du monde», суспільне надбання. Інтернет-джерело: <https://w.wiki/6gMg>



Іл. 22. Головна вулиця Сеула, 1908 рік. Автор: Burton Holmes, суспільне надбання. Інтернет-джерело: <https://w.wiki/6gMm>



Іл. 23. Сеул, 1908 рік. Автор: George Trumbull Ladd, суспільне надбання.

Інтернет-джерело: <https://w.wiki/6gMk>



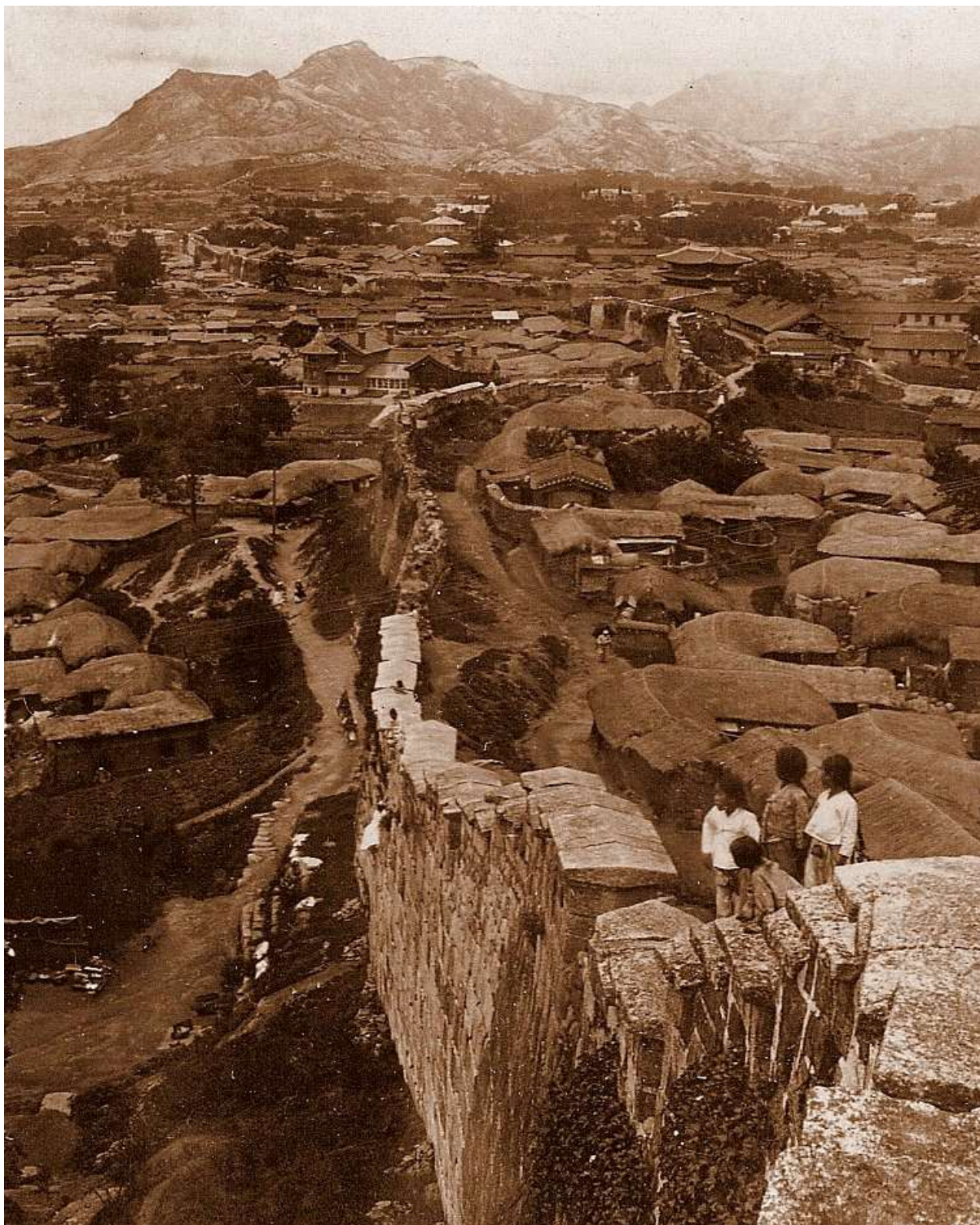
Іл. 24. Панорама Сеула, 1929 рік. Фото з альбому корейської виставки 1930 року, суспільне надбання. Інтернет-джерело: <https://w.wiki/6gMn>



Іл. 25. Дахи будинків у Пхеньяні, 1907 рік. Автор: Rijksmuseum, суспільне надбання. Інтернет-джерело: <https://w.wiki/6gMo>



Іл. 26. Будинки в Пхеньяні, 1907 рік. Автор: Rijksmuseum, суспільне надбання. Інтернет-джерело: <https://w.wiki/6gMr>



Іл. 27. Сеул, 1904 рік. Автор: George Rose, суспільне надбання. Інтернет-джерело: <https://w.wiki/6gMj>



Іл. 28. Продавець сушеної риби та онук, 1901 рік. Автор: Enrique Stanko Vráz, суспільне надбання. Інтернет-джерело: <https://w.wiki/6gMh>



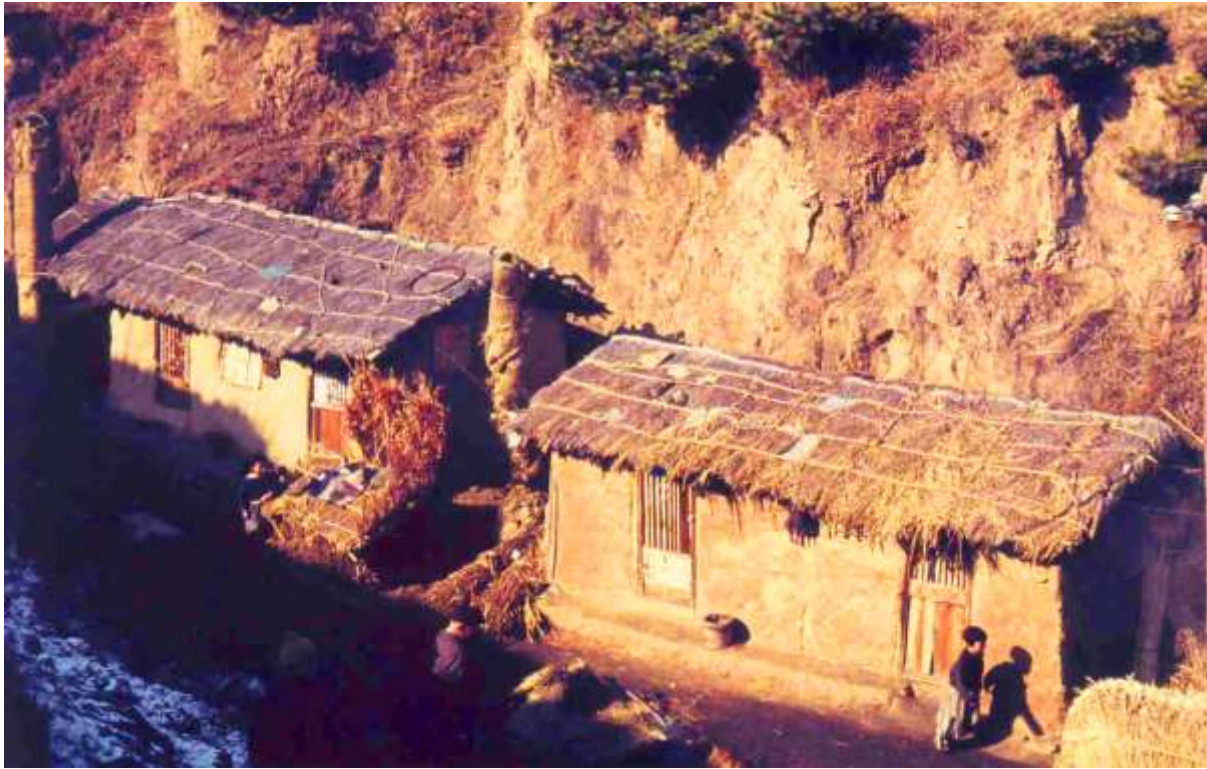
Іл. 29. Жінки в траурному одязі, 1901 рік. Автор: Enrique Stanko Vráz, суспільне надбання. Інтернет-джерело: <https://w.wiki/6gMi>



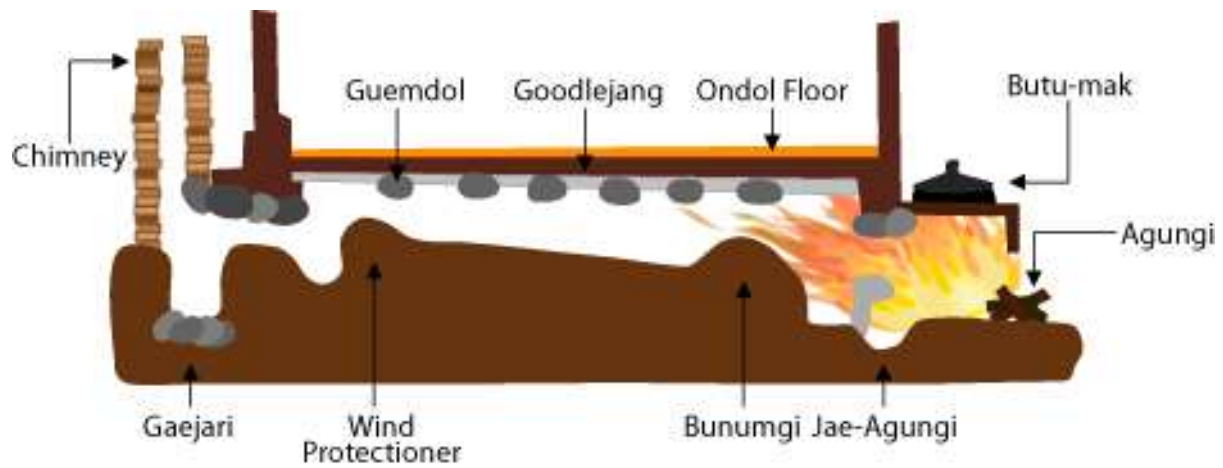
Іл. 30. Чоловік та дівчинка на фоні будинку з солом'яним дахом, 1910-ті роки. Автор: Ryūzō Torii , суспільне надбання. Інтернет-джерело: <https://w.wiki/6gMs>



Іл. 31. Діти та будинок із солом'яним дахом, 1910-ті роки. Автор: Рюїзō
Тогіі , суспільне надбання. Інтернет-джерело: <https://w.wiki/6gMt>



Іл. 32. Глиняні будинки у Хамхині, 1957 рік. Автор: Matthias Schubert, CC BY-SA 4.0. Інтернет-джерело: <https://w.wiki/6gMq>



Лл. 33. Ілюстрація системи ондоль англійською мовою. Автор: Dzihi, CC BY 3.0. Інтернет-джерело: <https://w.wiki/6gMr>



Іл. 34. Танець шамана мудан зі збірки картин Хьовона, 1805 рік. Автор: Сін Юн Бок, суспільне надбання. Інтернет-джерело: <https://w.wiki/6gMv>



Лл. 35. Шаман мудан, 1904 рік. Фото з книги Ангуса Гамільтона «У Кореї, історичний нарис», суспільне надбання. Інтернет-джерело:
<https://w.wiki/6gMw>



Іл. 36. Диявольські стовпи, 1908 рік. Методистська єпископальна церква, суспільне надбання. Інтернет-джерело: <https://w.wiki/6gN4>



Лл. 37. Шаман мудан в костюмі принцеси Барі (바리공주) в Сеулі. Автор:
Сокха Сонг, KOGIL Type 1. Інтернет-джерело: <https://w.wiki/6gN3>



Іл. 38. Шаман мудан у Музеї всесвітнього фольклору Лотт. Автор:
InSapphoWeTrust, CC BY-SA 2.0. Інтернет-джерело: <https://w.wiki/6gN2>



Іл. 39. Ритуал за участі шамана мудан з острова Чеджу. Автор: Jeju Studies Archives, CC BY-SA 4.0. Інтернет-джерело: <https://w.wiki/6gMz>



Лл. 40. Шлман паксу. Автор: Nathaniel Paluga, CC BY-SA 3.0. Интернет-джерело: [https://w.wiki/6gM\\$](https://w.wiki/6gM$)