

Київський національний університет імені Тараса Шевченка
Факультет психології
Кафедра психології розвитку

КВАЛІФІКАЦІЙНА РОБОТА БАКАЛАВРА
ПЕРЕЖИВАННЯ СТУДЕНТАМИ ЗМІН В ОСОБИСТОМУ
ПРОСТОРИ В УМОВАХ ВОЄННОГО СТАНУ

Освітньо-професійна програма «Психологія»

Спеціальність 053 «Психологія»

студентки 4 курсу ОС «Бакалавр»

спеціальності 053 Психологія,

Єви СІЗОВОЇ

Науковий керівник:

доктор психологічних наук, доцент

Наталія ДЕМБИЦЬКА

Допустити до захисту в ЕК
кафедра психології розвитку
Протокол № _____ від _____
Завідувач кафедри: д.психол.н., доц.
Наталія ДЕМБИЦЬКА

_____ (підпис)

Київ – 2024

ЗМІСТ

ВСТУП	3
РОЗДІЛ 1. ТЕОРЕТИКО-МЕТОДОЛОГІЧНІ ОСНОВИ ДОСЛІДЖЕННЯ ПЕРЕЖИВАННЯ СТУДЕНТАМИ ОСОБИСТОГО ПРОСТОРУ ПІД ЧАС ВІЙНИ	6
1.1 Особистий простір як результат соціалізації: наукові підходи	6
1.2. Переживання особистого простору як дому	22
1.3. Вплив стресу на переживання студентами особистого простору	25
Висновки до 1 розділу	28
РОЗДІЛ 2. ОРГАНІЗАЦІЯ ЕМПІРИЧНОГО ДОСЛІДЖЕННЯ ПЕРЕЖИВАННЯ СТУДЕНТАМИ ОСОБИСТОГО ПРОСТОРУ	31
2.1. Обґрунтування методів дослідження	31
2.2. Психологічна характеристика вибірки досліджуваних	34
Висновки до 2 розділу	36
РОЗДІЛ 3. АНАЛІЗ ПЕРЕЖИВАННЯ СТУДЕНТАМИ ЗМІН В ОСОБИСТОМУ ПРОСТОРИ ПІД ЧАС ВІЙНИ	37
3.1. Особливості переживання студентами особистого простору під час війни	29
3.2. Вплив стресу на зміни в переживанні студентами особистого простору під час війни	45
3.3. Методичні рекомендації психологічним службам ЗВО з оптимізації переживання студентами особистого простору під час воєнного стану в країні	54
Висновки до 3 розділу	58
ВИСНОВКИ	60
СПИСОК ВИКОРИСТАНИХ ДЖЕРЕЛ	65
ДОДАТКИ	74

ВСТУП

Актуальність проблеми дослідження.

Проблема переживання особистого простору студентами під час воєнного стану в Україні набуває особливої актуальності в контексті соціальних та психологічних викликів, з якими стикається молодь в умовах конфлікту. Воєнний стан спричиняє значні зміни в житті студентів, зокрема, вимушене переміщення, втрату звичного середовища, соціальних зв'язків та порушення академічного процесу. Ці фактори суттєво впливають на відчуття особистого простору, що в свою чергу позначається на психічному здоров'ї та загальному добробуті студентів.

Під час воєнного стану важливо розуміти, як студенти переживають зміну особистого простору, які адаптаційні механізми вони використовують, та які стратегії допомагають їм зберегти психоемоційний баланс. Відсутність належного дослідження цих аспектів може призвести до недостатньої підтримки студентів у кризових ситуаціях, що посилює негативні наслідки для їх психічного здоров'я та академічної успішності.

Автор цього дослідження прагне визначити особливості переживання особистого простору студентами під час воєнного стану та виділити ключові фактори, що впливають на цей процес. Вивчення цих питань сприятиме глибшому розумінню впливу воєнних дій на молодь та допоможе розробити ефективні стратегії для збереження їх психічного здоров'я та благополуччя в умовах кризи.

Об'єкт дослідження: психологічний простір особистості.

Предмет дослідження: переживання студентами змін в особистому просторі в умовах воєнного стану.

Метою дослідження є проведення теоретичного аналізу психологічних аспектів переживання особистого простору студентами в умовах воєнного стану.

Робота націлена на визначення концепту особистого простору, пояснення його функцій в контексті індивідуального досвіду та переживання, а також проведення емпіричного дослідження змін у психологічному просторі студентів в наш час.

Гіпотеза дослідження: рівень емоційного інтелекту та стресу є чинниками змін в переживанні студентами психологічного простору під час воєнного стану в країні.

Завдання дослідження:

1. На основі аналізу наукових джерел з проблеми психологічного простору особистості обґрунтувати теоретичну модель переживання студентами змін у особистому просторі під час воєнного стану в країні.

2. Емпірично дослідити психологічні особливості переживання змін в особистому просторі у студентів під час воєнного стану.

3. Емпірично дослідити психологічні особливості переживання стресу студентами та, у зв'язку з цим, сприйняття особистого простору під час воєнного стану.

4. Розробити методичні рекомендації психологічним службам закладів вищої освіти з оптимізації переживання студентами особистого простору.

Методи дослідження :

1. Теоретичні- аналіз наукових джерел з проблеми, теоретичне моделювання;
2. Емпіричні – методи психологічної діагностики:
 - Методика діагностики емоційного інтелекту за Н. Холл
 - Шкала позитивного та негативного досвіду (SPANE).

- Метод семантичного диференціалу, покладений в основу створення анкети для дослідження семантичного змісту образу дому до і під час війни у студентів.
3. Математико-статистичні методи обробки емпіричних даних: первинні статистики, факторний, кореляційний, регресійний аналіз.

РОЗДІЛ 1

ТЕОРЕТИЧНО-МЕТОДОЛОГІЧНІ ОСНОВИ ДОСЛІДЖЕННЯ ПЕРЕЖИВАННЯ ОСОБИСТОГО ПРОСТОРУ СТУДЕНТІВ

1.1. Особистий простір як результат соціалізації: наукові підходи

Соціалізація – це процес взаємодії людини з соціальним середовищем для формування особистості. Цей процес починається з моменту народження і триває все життя кожної людини. Соціалізація передбачає пристосування людини до вимог соціального середовища, засвоєння його норм, цінностей, звичок, соціальних ролей.

Соціалізація є ключовим етапом у формуванні психологічного простору особистості, оскільки вона визначає ті норми, цінності та стандарти поведінки, які є важливими для суспільства, а особистість визнає та приймає ці норми, цінності та стандарти поведінки.

Процес соціалізації починається в дитинстві і залежить від багатьох факторів, таких як культурні, соціальні, сімейні, шкільні та інші. Вищі навчальні заклади також є важливим фактором соціалізації студентів, оскільки це місця, де студенти отримують нові знання, набувають досвіду та спілкуються з іншими.

Процес соціалізації тісно пов'язаний з психологічним простором особистості. Психологічний простір індивіда включає різноманітні внутрішні процеси, які формують і визначають особистість індивіда, такі як почуття, емоції, переживання, мотивація тощо. У свою чергу, соціалізація — це процес, за допомогою якого людина встановлює соціальні стосунки з оточуючими та набуває навичок і знань, необхідних для функціонування в суспільстві.

Під час соціалізації людина взаємодіє зі світом, відкриваючи та засвоюючи нові культурні, соціальні та особистісні практики. Це може

включати прийняття норм і цінностей, які сприяють соціальній адаптації, а також створення індивідуального внутрішнього світу, який відображає їхній соціальний досвід.

Психологічний простір особистості впливає на процес соціалізації, оскільки особисті переживання та почуття впливають на сприйняття соціальної реальності. Наприклад, люди з високим рівнем емпатії краще розуміють точку зору інших людей і краще сприймають різні соціальні норми та цінності.

Водночас процес соціалізації впливає і на формування індивідуально-психологічного простору. У процесі соціалізації людина набуває соціальних ролей, соціальних норм і цінностей, які стають частиною її психологічного простору.

Соціалізація включає процеси адаптації, ідентифікації, інклюзії та батьківства. Процес адаптації полягає в засвоєнні людиною соціальних норм і ролей, необхідних для функціонування в суспільстві. Процес ідентифікації стосується інтеграції індивідів у соціальні групи та усвідомлення своєї соціальної ідентичності. Процес інклюзії полягає в участі індивідів у різноманітних соціальних процесах та взаємодії з іншими. Процес виховання дітей передбачає вивчення та передачу культурних цінностей від попередніх поколінь.

Результатом соціалізації є формування психічного простору, що включає систему психосоціальних рис людини, таких як соціальна ідентичність, самооцінка, ставлення до себе та інших, мотивація та ін. Ці характеристики визначають спосіб взаємодії індивідів зі світом інших і суспільством загалом.

У процесі соціалізації виникатимуть формується система соціальних ролей — набір очікувань, пов'язаних із певним соціальним становищем у

суспільстві. Людина вивчає соціальні ролі через взаємодію з іншими і реалізує їх в психологічному просторі. [47,55,59,70,72]

Згідно з теорією соціального навчання Бандури, людина отримує нові знання, навички та цінності через спостереження, наслідування та винагороду за певну поведінку, яку проявляє в психологічному просторі стосунків з іншими людьми. [16,17]

Згідно з трансактною концепцією, соціалізація є двостороннім процесом взаємодії індивіда з його оточенням. Згідно з цією концепцією, процес соціалізації відбувається через взаємодію особистості та її оточення. Тобто особистість не лише формується під впливом середовища, а й активно з ним взаємодіє завдяки такому ментальному утворенню як психологічний простір.

Ця концепція підкреслює важливість взаємодії між батьками та дітьми, вчителями та учнями, співробітниками та колегами. Відповідно до інтерактивної концепції, соціалізація відбувається через спілкування, співпрацю та взаємодію між особистістю та середовищем.

Одним з основних прикладів взаємодії в концепції взаємодії є те, як відбувається соціалізація в сім'ї. Батьки навчають своїх дітей принципам життя, навчають їх різним навичкам, вчать їх спілкуватися з людьми. Проте діти також активно взаємодіють зі своїми батьками, використовуючи свої знання та вміння для впливу на оточення.

Інтерактивна концепція соціалізації включає ідеї видатних психологів, таких як Джордж Герберт Мід і Герберт Блумер. Обидва автори стверджують, що соціалізація відбувається через взаємодію між індивідом та його оточенням, а не лише через поглинання знань із зовнішнього світу.

Наступною концепцією соціалізації є теорія «трьох моделей» Жана Піаже, який виділив три рівні процесу соціалізації: претермінальний, референтний і генезис. Підсумковий рівень передбачає отримання дитиною знань про навколишній світ шляхом активної взаємодії з ним. Референтний

рівень полягає в уявленнях, які дитина формує про себе, ототожнюючи себе з іншими та приймаючи їхні соціальні ролі. Генетичний рівень описує трансформацію соціальних структур і сприйняття від одного покоління до іншого.

Соціальні психологи також звернули увагу на точку зору Піаже про те, що процес соціалізації — це взаємодія дитини з іншими людьми та культурами. Наприклад, соціально-педагогічна теорія Бориса Тепелова стверджує, що діти засвоюють соціальні норми та цінності через їхню взаємодію з батьками та іншими значимими фігурами. Для цього використовуються різні методи, такі як моніторинг, підкріплення, спілкування, постановка прикладу тощо.

Дослідження також показують, що ЗМІ, особливо телебачення та Інтернет, відіграють важливу роль у процесі соціалізації. Згідно з дослідженнями, залежність від технологій може негативно вплинути на розвиток соціальних навичок і прийняття емоційної складової комунікації. Однак використання медіа може бути ефективним засобом навчання та підвищення рівня освіти.

Наприклад, дослідження українських учених Л.О.Хоменко та Л.М.Слободяник показали, що використання інтерактивних методів навчання в курсах української мови та літератури сприяє розвитку комунікативних навичок учнів, підвищує їх інтерес до навчання. Крім того, дослідження українських вчених В. О. Кононової та Т. В. Пасічник показали, що використання мультимедійних засобів у курсах інформатики позитивно впливає на розвиток інформаційно-комунікативних умінь учнів.

Простір є абстрактним терміном, яким позначають розділеність світу навколо себе, приписування цінності різним його частинам і їх вимірюваність. Способи розподілу простору надзвичайно різняться за складністю та вишуканістю, так само як і техніки оцінки розміру та відстані. Проте існують певні крос-культурні схожості, і вони в кінцевому підсумку

грунтуються на тому, що людина є мірою всіх речей. Це означає, що якщо ми шукаємо фундаментальні принципи просторової організації, то знаходимо їх у двох видах фактів: поза та структура людського тіла, а також відносини (чи близькі, чи далекі) між людьми. Людина, виходячи зі свого близького досвіду з власним тілом та з іншими людьми, організовує простір так, щоб він відповідав і задовольняв її біологічні потреби та соціальні відносини.

Саме по собі слово “тіло” насамперед викликає в свідомості асоціацію з об’єктом, а не з тілом, що рухається і є рухомим. Тіло - “воно”, і воно або є у просторі або його займає. На відміну від цього, коли ми думаємо про терміни “людина” та “світ”, ми не тільки не одразу думаємо про людину як про об’єкт у світі, яка займає лише малу кількість простору, наше мислення зазвичай приводить нас спочатку до висновку, що людина світ заселяє, живе в ньому, командує і створює його. Насправді, навіть етимологічно слово “world” походить від етимологічного кореня “wer”, що перекладається як людина. Людина і світ позначають складні ідеї. На цьому етапі нам також варто звернути увагу на простіші ідеї, абстраговані від людини і світу, а саме, тіло і простір, пам’ятаючи при цьому, що одне не лише займає інше, але й керує ним через намір. Тіло - це "живе тіло", а простір - це простір, сприйнятий людиною.

Серед ссавців людське тіло є унікальним у сенсі того, що воно легко тримає форму стоячи лише на задніх кінцівках. Стоячи, людина готова діяти. Простір перед нею відкривається і його одразу можна поділити на передній-задній та лівий-правий сторони, відповідно до її тіла. Вертикально-горизонтальне, верх-низ, перед-зад і право-ліво - це положення та координати тіла, які проєкціюються на простір. У стані глибокого сну на людину продовжує діяти його навколишнє середовище, але вона втрачає свій світ, вона перетворюється на тіло, яке просто займає деяке місце. Прокинувшись і стоячи, він знову здобуває свій світ, і простір

організується відповідно до його тілесної схеми. Але що значить командувати простором, відчувати себе комфортно в ньому? Це значить, що об'єктивні орієнтири в просторі, такі як визначні точки і кардинальні позиції, відповідають наміру та координатам людського тіла.

Кант ще у 1768 році писав, що навіть наше розуміння різних частин світу залежить від того, як ми сприймаємо напрямок відносно власного тіла. Не дивлячись на те, як добре людина знає сторони світу(північ, південь, захід, схід), вона може застосувати їх правильно лише за умови розуміння, який бік відповідає якому напрямку у відношенні до своїх власних рук. Наприклад, якщо індивід добре вивчив деталізовану карту неба, він би все одно не знав звідки чекати схід сонця з якогось конкретного місця, як-от з півночі, хіба що він також знає як північ відповідає розташуванню його тіла. Так само людські пізнання в географії або в інших, простіших сферах, наприклад де розташоване конкретне місце були б марними, якщо б ми не могли використовувати власне тіло як орієнтир для розуміння їх взаємного розташування. Навіть наші судження про космос підпорядковані концепції “регіонів”, оскільки вони визначаються у відношенні до сторін тіла.

Кожна людина є центром свого світу, і навколишній простір диференціюється відповідно до схеми його тіла. В момент руху людини, просторові межі також рухаються разом з нею. Але об'єктний простір також вбирає в себе ці соматичні якості. У великих та стратифікованих суспільствах просторові ієрархії можуть яскраво виражатися архітектурними засобами, такими як план, дизайн та тип декорації.

Простір може набути глибокого значення для дорослого через набуту роками сентиментальність. Кожен елемент старовинних меблів, або навіть пляма на стіні, розказують свою історію. Дитина не тільки має коротке минуле, але її очі, більше, ніж очі будь-якого дорослого дивляться на теперішнє і близьке майбутнє. Дитячій жвавості щось робити і досліджувати простір не властиві роздумливі паузи і вдумливий погляд, що

переповнює це місце значенням. Уява дитини має особливий характер. Вона пов'язана з активністю. дитина їздитиме на гілці, як на коні, і захищатиме перевернутий стілець так, ніби це справжній замок. В читанні книги або перегляді картинок дитина одразу побачить і зануриться в видуману історію, сповнену пригод. Але розбите дзеркало чи покинутий велосипед не викликають знайомого дорослим смутку. У людей є настрій, але як місце може бути сумним або веселим? Але дорослі, особливо освічені, дуже легко проводять подібні асоціації між неживими об'єктами і емоціями, надаючи їм свого емоційного забарвлення. Маленькі діти, такі уявні у своїх власних сферах діяльності, можуть дивитися на місця, які для дорослих наповнені спогадами, з прагматичної, прямолінійної точки зору. [80]

В минулому було досліджено, що об'єм особистого простору людини збільшується внаслідок стресу або тривожності. Доузі і Мейсельс (1969) дізналися, що коли під час експерименту був штучно доданий стресор, досліджувані почали збільшувати дистанцію між собою та експериментаторами. Уільямс (1963) досліджував особистий простір та його зв'язок з екстравертністю і інтровертністю. В результаті його дослідження показало, що інтроверти зберігали більшу дистанцію при розмові з людьми, ніж екстраверти. До подібного висновку прийшов і Лейпольд (1963), що з'ясував, що інтровертні особистості з наявною високою тривожністю зберігали більшу відстань від експериментатора, ніж екстраверти з низьким рівнем тривожності. Відкриття, що інтроверсія-екстраверсія впливає на просторову поведінку спричинило собою ряд досліджень особистісних характеристик які могли б впливати на особистий простір. Я-концепт був обраний тому що його можна було описати, як самооцінку статусу відносно членів своєї групи однолітків. Едвард Хол дослідив, що статус модулює просторові взаємодії в соціальних ситуаціях, і що до людини з вищим статусом не підходять так близько, як до людини з нижчим статусом. [81]

Едвард Хол, американський антрополог є одною з ключових постатей у дослідженні особистого простору та проксемики. Хол розділяє особистий простір на 4 зони: інтимна дистанція, персональна дистанція, соціальна дистанція та громадська дистанція. Ці зони відрізняються за своїм об'ємом в залежності від культурного контексту та відносин між людьми.

Інтимна дистанція є найближкшою і вар'юється від фізичного контакту до 18 дюймів. Порушення цієї зони іншою людиною приносить дискомфорт, якщо це не є член сім'ї, романтичний партнер або близький друг. Фізичний та зоровий контакт в цій зоні є нормовими, показуючи довіру та близькість.

Персональна дистанція починається з 1.5 до 4 футів і використовується для спілкування і взаємодій з друзями і знайомими. Розмови в цій зоні природні, і людям може бути комфортно ділитися особистою інформацією. Утримання зорового контакту а також кивання головою часто зустрічаються при взаємодії в цій зоні.

Соціальна дистанція простягається на відстані від 4 до 12 футів, і є доречною для формальних подій, таких як конференції чи робочі зустрічі. Ця зона дозволяє більш безособові взаємодії з меншою кількістю або відсутністю фізичного контакту і більшою залежністю від саме вербального спілкування. Люди в цій зоні здебільшого зберігають нейтральний вираз обличчя і використовують жести руками для акцентування своїх висловлень.

Громадська, або ж публічна дистанція починається з марки 12 футів і підходить для публічних виступів або звернень до великої аудиторії. Ця зона забезпечує відчуття відстороненості та дозволяє людям зберігати свою приватність у натовпі. Невербальне спілкування, таке як жести і вирази обличчя, стає менш значущим у цій зоні.

На концепцію особистого простору Хола також впливають культурні норми та особисті вподобання. Різні культури мають різні поняття

особистого простору: деякі цінують близьку фізичну близькість у взаємодіях, тоді як інші віддають перевагу більшій дистанції. [13]

Особистий простір слугує формою невербальної комунікації і допомагає регулювати соціальні взаємодії. Він може передавати відчуття близькості, ворожості, домінування або підкорення залежно від відстані між людьми.

На даний момент методологія психології домашнього простору особистості розроблена дуже погано, досліджень не дуже багато, а методологічний інструментарій практично відсутній - досить складно винести науково-обґрунтований висновок відносно того, наскільки надійним, стабільним, емоційно позитивним є дім для його мешканців, або ж надати практичні рекомендації відносно удосконалення домашнього середовища - так, часто мова йде про дім як про фізичний об'єкт, в якого є архітектурні та інтер'єрні характеристики, його описують як стабільне, емоційне значиме місце, що забезпечує особисту та сімейну історію, а також просто означається як місце проживання, оселя - в цьому випадку дім оцінюється здебільшого функціонально, наприклад як великий чи малий, зручний, прибраний чи занедбаний. Наявність подібних семіотичних нюансів підтверджує, що особисте середовище може сприйматися в різних контекстах, в залежності від потреб людини (базових, соціальних, екзистенційних), які зазвичай тісно пов'язані між собою і прагнуть бути задоволеними в домашніх умовах.

При описі життєвих середовищ людини в екологічній психології відмічають або об'єктивні(функціональність, новизна, практичність) або суб'єктивні(наскільки конкретній людині безпечно, комфортно, подобається знаходитися там) властивості цього середовища. Не існує універсального середовища, яке би підійшло кожному, що і пояснює провали середовищного та архітектурного моделювання, яке зазвичай здійснюється без звернення до звичайних людей, яким потім в цьому просторі жити. У

домашньому середовищі переплітаються функціональне та емоційне, взаємно підсилюють один одного та відображаються в поведінці його мешканців. Тому, для отримання необхідної інформації про це середовище варто питати як про об'єктивні факти про нього, тобто про функціональність, так і про особисте ставлення людини до середовища, в якому вона знаходиться.

Феномен затишку оселі несе в собі не просто наповнення житла матеріальними речами, а ще і особистими сенсами і спогадами, цей процес можна назвати асиміляцією в цьому просторі речей, людей, спогадів, образів. І вже стан, коли домашнє середовище в собі несе стабільне позитивне ставлення до неї, можна дійсно назвати комфортом, тим самим затишком.

Особистий простір виконує декілька психологічних функцій:

- Регуляція міжособистісних відносин і рівню близькості. Дотримуючись сприятливої дистанції, люди можуть регулювати рівень своєї участі в соціальних взаємодіях.
- Зберігання приватності і почуття контролю над собою, ситуацією і навколишнім середовищем. Особистий простір дозволяє людям зберегти це відчуття контролю, знижуючи рівень вразливості або ж можливість вторгнення в нього.
- Фасилітація невербальної комунікації та територіальної поведінки. Об'єм і спосіб управління особистим простором можуть передавати іншим невербальні сигнали про почуття, наміри та права на територію у особистості.
- Захист особистих кордонів і уникнення потенційних загроз.

Особистий простір слугує деяким бар'єром, що захищає людину.

Внаслідок воєнного стану в нашій країні, варто розглянути, як втрата вищезгаданого контролю над особистим простором може впливати на особистість і на переживання її простору.

- Вимушене переселення та втрата власного місця: дії агресора стали причиною переселення мільйонів людей, змусивши їх покинути домівки і своє звичне середовище. Така різка втрата чогось близького та знайомого людині, а також втрата контролю над їх навколишнім середовищем сильно порушує відчуття безпеки, стабільності і належності особистості.
- Дискомфортні умови проживання: багато українців шукали тимчасового прихистку в будинках, які не були пристосовані до проживання в них, принаймні в великих кількостях (школи, притулки, церкви тощо). Ці переповнені умови проживання часто включають в себе спільне користування обмеженим простором з великою кількістю незнайомих, що призводить до постійного порушення кордонів особистого простору і відсутності приватності.
- Психологічні травми: травматичні події, які включають в себе бомбардування, регулярна присутність при виявах агресії, втрата близьких людей можуть призвести до підвищеного рівня тривожності і постійної настороженості до всього підозрілого. Такий психологічний стан робить людину уразливішою до ситуацій, які людина сприйматиме як загрозу, в тому числі й порушення особистого простору, оскільки в такій ситуації людина прагне зберегти залишки контролю над ситуацією.
- “Культурна дезорієнтація”: норми особистого простору беруть свої корені з культури нації та навіть регіону проживання, формуються впродовж сторіч. Для вимушено переміщених осіб як по країні, так і за її межами це призводить до порушення культурного середовища особистості, що ускладнює адаптацію до нового місця проживання і також є фактором стресу.
- Втрата автономії: у склавшійся в країні ситуації, багато людей не відчувають контролю над власним життям, ситуацією, в якій

опинилися і над тими, за кого несуть відповідальність. Ця нестача автономії може привести людину до почуттів безпомічності, і враженням, що вони вже ніколи не матимуть контролю над власним життям і власним простором.

Загальний психологічний вплив: постійне порушення меж особистого простору, недбалість інших людей по відношенню до нього в поєднанні з травматичним досвідом, описаним вище, залишає людину в постійній напруженості, що негативно впливає на загальний рівень благополуччя і на психологічний стан людини, підвищуючи рівень тривожності і збільшуючи вірогідність подальших проблем з психологічним та психічним здоров'ям особистості.

Психологічний простір особистості — це сукупність усіх внутрішніх і зовнішніх факторів, які впливають на сприйняття і реакцію індивіда на зовнішні події та подразники. Він може бути різноманітним і індивідуальним для кожної людини.

Психологічний простір особистості є результатом взаємодії зовнішніх факторів і внутрішніх чинників. З одного боку, на формування психологічного простору впливають такі зовнішні чинники, як соціальне середовище, культура, родина. З іншого боку, внутрішні фактори, такі як особисті риси, досвід і вірування, також впливатимуть на його формування.

Психологічний простір особистості є унікальним для кожної людини і змінюється протягом життя в результаті досвіду та взаємодії з навколишнім світом. Він може бути позитивним або негативним, залежно від того, який елемент у ньому переважає. Наприклад, позитивний ментальний простір може асоціюватися з комфортом, задоволенням і благополуччям, тоді як негативний ментальний простір може асоціюватися з тривогою, стресом і депресією.

Розуміння особистого простору людини є важливим для психологічної практики, оскільки воно допомагає зрозуміти та вирішити

проблеми, пов'язані з емоційними станами, стосунками та іншими аспектами життя.

Комфорт особистого простору визначається потребою в особистому просторі, приватності та можливістю контролювати взаємодії з іншими людьми. Загалом, комфорт особистого простору відрізняється від людини до людини та піддається впливу культури, статі, віку та особистості. Тому, коли студенти переходять з одного навчального закладу в інший, вони можуть зіткнутися з різними рівнями комфорту особистого простору, що може вплинути на їхню академічну успішність та благополуччя.

Особистий простір можна визначити як простір, який індивід зберігає навколо себе і втручання в який приносить людині дискомфорт. Не дивлячись на те, що побачити цей простір не можна, він все ще залишається дуже реальним, і визначається як психологічний механізм, який контролює інтерперсональну дистанцію.

Повага до меж особистого простору є однією з умов для відчуття захищеності та безпеки, а також для хорошого спілкування та взаємовідносин, які включають в себе розуміння, довіру та емпатію.

Деякі автори концептуалізували особистий простір як механізм контролю інтенсивності інтерперсональних стимулів.

Функції ОП. Особистий простір може бути пояснений через його комунікацію та функцію самозахисту, так як і через функцію регуляції збудження. Функція комунікації в особистому просторі забезпечує іншу людину інформацією щодо виду відносин між особистостями. Задача самозахисної функції в свою чергу полягає в пом'якшенні та захищенні людини від можливих емоційних та фізичних загроз, виходячи з припущення, що вищий рівень сприйманого ризику для емоційного стану, фізичного буття або приватності вимагає більшої міжособистісної дистанції для можливості втечі. Функція регуляції рівня збудження використовує

міжособистісний простір як спосіб контролювати кількість сприйнятої сенсорної інформації, а також уникати сенсорного перегруження.

Концепт особистого простору залежить від контексту, та, в більшості випадків визначається за культурною ознакою. Деякі автори вказували, що особистий простір стабілізується у юнацькому віці, в той час як інші дослідження виявили що особистий простір має тенденцію збільшуватися з віком, хоча з досягненням людиною 40 років він почне зменшуватися. На додаток, число інших факторів, таких як стать, настрій, конкретні риси характеру, природа людських відносин, рівень відкритості, соціальні норми та статус, расова та етнічна приналежності всі впливають на визначення людиною свого простору.

В проведених раніше дослідженнях було помічено різницю в *сприйнятті особистого простору жінками та чоловіками*, і було визнано, що в гетерогенній діаді жінки підтримують меншу дистанцію, ніж чоловіки, і що жінкам також частіше надана можливість входити в особистісний простір іншої людини, ніж чоловікам. Дослідження культурних чинників переживання особистого простору свідчать про те, що фізичний особистий простір в арабських і латиноамериканських культурах, а також в культурах Середземномор'я значно менший, ніж в культурах Північної Європи та Північної Америки.

Дослідження також продемонстрували що психологічне здоров'я має вплив на розмір фізичного поля особистого простору людини. Індивіди з низькою самооцінкою потребують більшого фізичного поля у особистому просторі, ніж ті, в кого вища самооцінка. Більше того, люди з вищим рівнем тривожності також потребують більшого фізичного поля у своєму особистому просторі, ніж ті, у кого тривожність у межах норми. Дослідження зв'язку між клаустрофобією та простором особистості також показали, що люди, у яких фізичний об'єм особистого простору більший

відчувають більший рівень клаустрофобії, ніж ті люди, в кого менший особистий простір.

Дослідження особистого простору в дітей, які піддавались насиллю показав більшу потребу в особистому просторі порівняно з контрольною групою. Зокрема, це дослідження також виявило, що діти, постраждалі від насилля відчували більший рівень дискомфорту коли з ними взаємодіяла незнайома їм людина, особливо якщо ця людина була чоловічої статі.

При спостереженні ув'язнених Кінзель виявив, що особистий простір ув'язнених по причині агресивної поведінки потребував більшого фізичного поля за інших в'язнів, особливо коли до них підходять ззаду, бо ув'язнені з вищим рівнем агресії з більшою вірогідністю сприймали цей підхід як загрозу.

Декілька досліджень показали, що люди з шизофренією більше потребують підтримки психологічного простору особистості, ніж індивіди без психічних розладів. Ці результати сходяться з висновками досліджень Деуса та Йокіч-Бегіч, які підтвердили, що особистий простір людей з шизофренією дійсно був більшим. Ті самі вчені також виявили, що розмір особистого простору був менший в групі осіб з шизофренією та в учасників без психіатричних розладів, коли наближалася жінка. Подібно до цих результатів, у дослідженнях особистого простору у віртуальному світі, люди, що страждають на шизофренію шукають просторніших місць і мають більший кут орієнтації голови (Термін "орієнтація голови" відноситься до орієнтації очей і голови відносно спостерігача), ніж люди у складі контрольної групи. [19]

Комфорт особистого простору є важливим фактором у академічному успіху студентів. Студенти, які відчувають себе комфортно в своєму особистому просторі, більш схильні до занурення у навчання та отримання кращих результатів на іспитах. З іншого боку, студенти, які відчувають

дискомфорт у своєму особистому просторі, схильні до розсіювання та можуть не досягати успіху в навчанні.

В контексті воєнного стану переживання психологічного простору особистості може бути під впливом декількох факторів:

Економічна нестабільність: через воєнний стан у країні економіка також знаходиться у вразливому стані, і втрата/зміна роботи, рівня прибутку або нестача раніше доступних ресурсів може мати великий вплив на переживання особистого простору.

- Травматичний досвід: безпосереднє переживання стресових та травматичних ситуацій в свою чергу призводить до ПТСР, що робить зберігання здорових меж особистого простору майже недосяжним.

- Вплив соціальних медіа: через постійний потік новин та з урахуванням того, наскільки популярним та розповсюдженим є саме швидкий та недбалий контент, а також шокуючі відео та фото, які постійно поширюються соціальними мережами, можна стверджувати, що це також може мати серйозні наслідки для психологічного стану людини, викликаючи стрес або ж тривогу, що ускладнює створення комфортного психологічного простору.

- Втрата звичних умов проживання: через воєнний стан у країні багато студентів були змушені або тимчасово, або назавсім покинути місце свого проживання, а можливо, навіть оселю, в якій вони прожили все своє життя до цього моменту. Це також можна назвати травматичною подією, і це без урахування факторів різних цінових політик в залежності від міста, куди довелося переїхати людині, або ж повної зміни кола спілкування. Деяким студентам в цей час вперше довелося стикнутися з самотійним життям, вони опинилися далеко від своєї сім'ї.

- Соціальна підтримка: якщо у людини є підтримка з боку сім'ї, друзів чи спільнот, до яких вона належить це може значно полегшити переживання особистого простору, в той час як ізоляція та самотність можуть мати негативні наслідки на психологічний стан індивіда.

- Фізичні обмеження: хоча цей фактор і не є настільки радикальним, як інші, воєнний стан у країні супроводжується комендантськими годинами та обмеженням свободи пересування, що може впливати на відчуття тої самої свободи та контролю над власним життям.

1.2.Переживання особистого простору як дому

Саме слово “дім” тримає в собі множину різних значень. Відчуття дому в особистості може дуже сильно змінюватися протягом життя, і наше суспільство могло це помітити вже як під час пандемії, так і зараз, під час воєнного стану в Україні. На сприйняття дому впливають такі чинники, як економічні очікування, індивідуалізм та соціальна мобільність - це мульти-просторовий концепт. Для багатьох дім - місце, де вони можуть бути собою, те, як людина себе сприймає. Ми використовуємо нашу оселю як інструмент вираження та відокремлення себе від інших - це екстернальна і об'єктивна реальність наших інтернальних поглядів на життя та досвіду прожитого - таким чином наша оселя стає осередком, безпосередньою частиною нашої особистості. Багато людей вбачає у домівці комфортне місце, в яке хочеться і прагнеться повертатися. Вона має викликати відчуття захищеності, даючи можливість подальшому розвитку нашого позитивного бачення себе. Але, треба брати до уваги ще і культурні чинники, які також впливатимуть на те, як оселю бачить той чи інший індивід, роблячи оселю небезпечним місцем, або асоціюючись з нестабільністю та вразливістю.

Образ дому можна вважати важливим елементом ментального простору особистості. Для більшості людей дім – це місце, де вони відчують себе комфортно та безпечно, де вони відпочивають і віддаляються від зовнішнього світу.

Дослідження показують, що образ дому може бути пов'язаний з різними аспектами психологічного стану людини. Наприклад, якщо людина сприймає свій будинок як приємне і комфортне місце, то це може свідчити про позитивний емоційний стан і задоволеність життям. У той же час, якщо образ будинку негативний, то це може свідчити про стан тривоги, депресії і нестабільності.

Теорія "відповідності особистості та середовища" стверджує, що ступінь сумісності між людиною та її домашнім середовищем може мати значний вплив на її добробут і загальну задоволеність життям. Коли особливості домашнього середовища добре узгоджуються з уподобаннями, потребами та можливостями людини, це може сприяти відчуттю комфорту, безпеки та контролю, що сприяє психологічному здоров'ю та задоволенню.

Відповідно, вимірювання цієї "відповідності особистості та середовища" стало важливою сферою досліджень в екологічній психології, де дослідники розробляють інструменти для оцінки узгодженості між особистостями та їхніми житловими просторами.

Коли людина змушена залишити свій дім, звичне життя, оточення та соціальні зв'язки, вона втрачає свою ідентичність. Незалежно від того, чи це запланована еміграція чи вимушене переселення, психічні процеси залишаються однаковими. Втрата дому в психології класифікується як невизначена втрата, оскільки вона не супроводжується ритуалами підтримки та скорботи і не має остаточного розв'язання, такого як «свідоцтво про смерть». Ця втрата може бути фізичною, що включає втрату

оселі, сусідів і громади, психологічною – втрата відчуття безпеки та належності, або фінансовою – втрата майна та цінних речей.

Людина не завжди усвідомлює, що переживає втрату, особливо якщо її близькі живі та неушкоджені. Навіть якщо дім залишається неушкодженим, на відстані може виникати почуття горя, але відчуття провини і сорому переважають, оскільки здається, що в таких обставинах немає права на співчуття і розуміння. Відповідно, людина не очікує підтримки, відмовляється від допомоги, аргументуючи це тим, що «іншим буває гірше». Забороняючи собі переживати втрату, людина може відчувати апатію, депресивні симптоми, труднощі з пробудженням та підтриманням ефективності.

Не є важливим, куди саме переїхала людина – до безпечної європейської країни чи до іншого місця в Україні, втрата дому відчувається майже однаково. Втрата дому означає втрату родинного тепла, спогадів, безпечного місця, ролі та статусу в домі й спільноті, а також зв'язків з тими, з ким проживали разом. Якщо втрата була примусовою, почуття втрати і горя є особливо болісними і травматичними.

1.3.Стрес та його вплив на психологічний простір особистості

Стрес можна визначити як стан стривоженості або психологічної напруженості, викликаний складною ситуацією. Стрес - природна, властива людині реакція, що спонукає нас сприймати виклики та реагувати на загрози в нашому житті. Кожна людина може перебувати у стані стресу, проте те, як вона на нього реагуватиме значно вплине на загальне її благополуччя.

Стрес має як психологічний, так і фізичний вплив на організм. У невеликих обсягах, стрес навіть може позитивно впливати на людей, та допомогати їм справлятися з повсякденними справами, але хронічний стрес призводить до занепаду емоційної сфери людини і має за собою багато негативних наслідків.

Стрес може залишити людину в стані постійної напруги без можливості розслабитися, роблячи її роздратованою та тривожною. У стані стресу може бути складно сконцентруватися, можливі головні болі або ж інші маніфестації цього стресу на функціональність людського організму, такі як болі в животі, відчуття німіючих кінцівок або безсоння.

Стрес також може вплинути на рівень апетиту, або знижувати його, або навпаки, призводити до підвищення, що в свою чергу призводить до переїдання. В дослідженні, яке проводили Балантекін та Роемміш вимірювалися зміни в харчовій поведінці дітей після переживання стресових ситуацій. Було висунуто гіпотезу, що діти, які сильно реагують на стрес а також мають вищий рівень дієтичних обмежень будуть більше часу витратити на їжу а також споживатимуть більше калорій після зіткнення з міжособистісним стресором, а діти, які сильно реагують на стрес та проводять свій вільний час за екраном телевізора використовуватимуть перегляд телевізійних програм як механізм подолання стресу. У дослідженні брало участь 30 дітей віком від 8 до 12 років, було проведено дві зустрічі - на одній вони читали, а на іншій - давали 5-хвилинну промову.

Було виявлено, що внаслідок стресової ситуації діти відповідно до їх звичок дійсно або більше часу проводили за екраном телевізора, або ж використовували їжу як коупінг-механізм, і споживали більше калорій. Автори дослідження сказали, що таким чином стрес може призвести до ожиріння. [82]

Хронічний стрес також може стати причиною погіршення вже існуючих проблем зі здоров'ям, а також підвищити наше використання алкоголю, нікотину та інших наркотичних речовин, що викликають звикання. Стресові ситуації також можуть призводити до появи або ж загострення вже існуючих психічних розладів, таких як депресивний або ж тривожний розлади, бо коли стресовий стан стає хронічним він починає впливати на наше повсякденне життя, знижуючи рівень функціонування та спроможність виконувати раніше елементарні справи.

В Литві було проведено дослідження, де у студентів по обміну та у місцевих студентів перевіряли їх механізми подолання стресу. Було виявлено, що присутні зміни не тільки за ознакою національності, а і за ознакою статі. Місцеві студенти чоловічої статі надавали перевагу фокусуванню на власних емоціях та розповідали про них своїм близьким, а також використовували інструменти соціальної підтримки та емоційної соціальної підтримки як свої коупінг-стратегії, в той час як студенти по обміну використовували релігію як інструмент подолання свого стресу.

Також було досліджено гендерні відмінності у виборі стратегій копіngu серед міжнародних та литовських студентів. Студенти по обміну чоловічої статі найчастіше використовували такі стратегії як позитивне переосмислення і зростання, планування і прийняття. Водночас, місцеві студенти чоловічої статі в стресових ситуаціях найчастіше користувалися стратегіями позитивного переосмислення і зростання, інструментальної соціальної підтримки та планування.

У випадку студентів жіночої статі дві найпопулярніші стратегії копіngu також були аналогічними до чоловіків, але місцеві студентки в стресових ситуаціях частіше шукали емоційну соціальну підтримку, тоді як студентки по обміну виявляли тенденцію шукати інструментальну соціальну підтримку. [37,38]

Теоретична модель чинників переживання особистого простору у студентів в умовах воєнного стану базується на ряді теорій і підходів в психології та соціології. Основні чинники, які впливають на переживання психологічного простору у студентів в умовах академічної мобільності, можна розбити на кілька категорій:

Соціальні чинники : можуть включати в себе культурні традиції та особливості країни, етнічну та релігійну приналежність.

Психологічні чинники:

Соціально-психологічні чинники. Це фактори, пов'язані зі стосунками студента з іншими людьми, зокрема з оточуючими студентами та місцевими жителями.

Особистісні чинники. Це фактори, які пов'язані з характеристиками особистості студента, його темпераментом, ставленням до змін, відкритістю до нових ідей та досвідів, рівнем самопізнання. Наприклад, студенти з високим рівнем самопізнання можуть легше адаптуватись до змін в їхньому середовищі. Це фактори, пов'язані з переживанням студентом різних емоцій у новому або зміненому середовищі, таких як тривога, невпевненість, відчуття самотності та інших. Для психологічної адаптації студента до нового середовища важливо враховувати такі чинники, як підтримка з боку оточуючих, можливість знаходження спільної мови з іншими студентами та наявність засобів для подолання стресу.

Середовищні (фізичні) чинники. Це фактори, пов'язані з відчуттям комфорту та безпеки студента в середовищі, що зазнало значних змін.

Висновки до 1 розділу

В ході теоретичного аналізу проблеми психологічної детермінації змін в переживанні студентами особистого простору в умовах воєнного стану здійснено наступне.

Особистий простір є психологічним явищем як цілісний фрагмент буття особистості, що включає різноманітні внутрішньоособистісні феномени, що, не часто стаючи предметом особистого усвідомлення, але сформувавшись в ході соціалізації, визначають особистість і характер її взаємодії з соціальним оточенням. Він є механізмом контролю інтенсивності інтерперсональних стимулів.

Особистий простір є унікальним для кожної людини і змінюється протягом життя в результаті взаємодії з мінливим навколишнім світом і розвитку нового досвіду такої взаємодії. В моменти докорінних змін життєвої ситуації особистий простір може бути предметом рефлексії особистості і переживатись як позитивний або негативний. Особистий простір переживається в позитивному, оптимістичному ключі тоді, коли життєва ситуація асоціюється з комфортом, викликає задоволення і відчуття благополуччя. Натомість негативні переживання особистого простору зазвичай можуть бути викликані складною життєвою ситуацією і виражатись в тривозі, стресі, депресивних станах.

Теоретично показано, що переживання особистого простору і змін в ньому напряму пов'язане зі сприйняттям домівки, оселі, і ментальним конструктом в свідомості особистості, який на цій основі формується. В ньому відображається як місце, де особистість може бути собою, так і особливості сприйняття нею себе. Такий конструкт є психологічним інструментом вираження та відокремлення себе від інших. Це інтеріоризована об'єктивна реальність, в якій виражена система поглядів особистості на своє життя та досвід прожитого. Дім, оселя, будучи

головним життєвим середовищем особистості, відображається в свідомості як той ментальний конструкт, що є ядерною частиною особистого простору. В найширшому розумінні сприйняття і переживання оселі, домівки визначає індивідуальність індивіда, характер взаємодії зі світом і життєву успішність. Образ дому, оселі є моделлю життєвого світу людини і базовою моделлю людського буття, в якому втілюється досвід взаємодії зі світом.

За оптимального стану справ в домі, оселі образ дому залишається незмінним, а ядерна зона особистого простору - стабільною, пов'язаною з переживанням захищеності і комфорту, зумовлюючи можливість подальшого розвитку позитивного бачення себе і відчуття суб'єктивного психологічного благополуччя.

Виокремлено функції особистого простору: комунікативна, самозахисна, регуляція збудження.

Обґрунтовано гендерну диференціацію у сприйнятті особистого простору.

На формування особистого психологічного простору впливають такі зовнішні чинники, як соціальне середовище, культура, родина та внутрішньоособистісні - особистісні риси, досвід, система ціннісних орієнтацій.

Здійснена наступна класифікація чинників змін в переживанні особистого простору:

- Соціетальні – культура, стан економіки, медіа,
- Соціально-психологічні : гендер, особливості взаємин, дистанція в них.
- Особистісні: рівень тривожності, самооцінки, травматичний досвід,

Теоретично показано, що стрес є невід'ємною частиною життя і може мати як позитивний, так і негативний вплив на стан особистого простору людини. Хоча короткочасний стрес може мобілізувати і

допомогти справлятися з викликами, хронічний стрес може призвести до негативних наслідків для фізичного та психічного здоров'я. Розуміння індивідуальних реакцій на стрес і розвиток ефективних стратегій копіngu є ключем до збереження психічного здоров'я та покращення якості життя.

Таким чином, комплексне дослідження взаємозв'язків між людською особистістю та її середовищем, включаючи сприйняття дому, відповідність середовищу та стрес, вказує на необхідність індивідуального підходу до підтримки психологічного комфорту і благополуччя.

РОЗДІЛ 2

ОРГАНІЗАЦІЯ ЕМПІРИЧНОГО ДОСЛІДЖЕННЯ ПЕРЕЖИВАННЯ СТУДЕНТАМИ ОСОБИСТОГО ПРОСТОРУ

2.1 Обґрунтування методів дослідження

Мета дослідження: дослідити особливості переживання студентами змін в особистому просторі в умовах воєнного стану.

Гіпотези дослідження:

Основна гіпотеза: під тиском обставин в Україні сприйняття і переживання психологічного простору особистості змінюється.

Особливості переживання особистого простору студентами зумовлені рівнем розвитку емоційного інтелекту та оцінкою особистісного досвіду.

Дослідження складається із батареї методик, в кількості 3 одиниць:

1. Діагностика емоційного інтелекту за Н. Холл. Дана методика була запропонована для виявлення здатності особистості керувати своїми емоціями, вміння користуватися ними у різних ситуаціях, здатність до емпатії, рівень самоконтролю і стресостійкість. Опитувальник містить в собі 30 тверджень, які складають п'ять шкал - емоційна обізнаність, керування власними емоціями(також називають емоційна неригідність), самомотивація, емпатія та розпізнавання емоцій інших людей.

Завдяки даному опитувальнику визначається парційні та інтегративний рівні емоційного інтелекту, що допоможе нам знайти зв'язок між рівнем емоційного інтелекту та переживанням психологічного простору особистості.

2. Двоетапна авторська анкета розроблена за методом семантичного диференціалу. Ця методика спрямована на визначення змін у суб'єктивному сприйнятті особистого простору до лютого 2022 року та після. Даний опитувальник містить в собі 20 тверджень, які

поділяються на 5 шкал, що визначають різні аспекти сприйняття особистого простору та власної оселі: захищеність, прагматичність, стабільність, розвиток та особистий простір. Згідно з інструкцією досліджуваній проходить анкету двічі. Спочатку досліджуваній обирає наскільки близькі були б йому твердження до лютого 2022, а потім ті ж самі твердження оцінює вже з погляду теперішнього часу.

Даною методикою визначаються зміни в суб'єктивному сприйнятті свого особистого простору, своєї безпеки, відображення статусу. Завдяки результатам даної методики гіпотетично можна буде прослідкувати на які зі шкал воєнний стан в Україні впливає більше, а на які менше.

3. Шкала позитивного та негативного досвіду (SPANE). Ця методика використовується для виявлення суб'єктивної оцінки особистості щодо свого благополуччя та поганого самопочуття. Містить у собі 12 тверджень, які в свою чергу формують три шкали. Респоденту треба обрати, як часто він почував себе тим чи іншим чином протягом останнього місяця свого життя.

Дана методика допоможе виявити загальний емоційний стан досліджуваних а також результати цієї методики в сукупності з результатами інших методик можуть продемонструвати нам конкретний зв'язок між емоційним станом респондентів та їхнім сприйняттям особистого простору.

Інтерпретація результатів методик

1. Діагностика емоційного інтелекту Н. Холл:

Інтерпретація результатів дослідження: Емоційний інтелект за методикою Н. Холла оцінюється на основі п'яти ключових компонентів: емоційна обізнаність, здатність керувати власними емоціями, самомотивація, емпатія та розпізнавання емоцій інших

людей. Кожен з цих компонентів має свій окремий показник, що дозволяє визначити загальний рівень емоційного інтелекту.

Рівні парціального емоційного інтелекту відповідно до знаків результатів:

14 і більш - високий; 8-13 - середній; 7 і менш - низький.

Інтеграційний рівень емоційного інтелекту з урахуванням домінуючого знаку визначається наступними кількісними показниками: 70 і більш - високий; 40-69 - середній; 39 і менше - низький.

2. Авторська двоетапна анкета

Анкета містить у собі 5 шкал:

1. Захищеність
2. Прагматичність
3. Стабільність
4. Розвиток
5. Особистий простір

Кожна зі шкал містить у собі 4 твердження. По кожній зі шкал респондент може набрати від 4 до 20 балів. Перший етап анкети досліджує сприйняття особистого простору до подій лютого 2022 року, в той час як другий має в собі ті самі твердження, але вже по відношенню до сприйняття особистого простору опитувальником на даний момент.

3. Шкала позитивного та негативного досвіду (SPANE)

Ця методика містить у собі 3 шкали.

1. Шкала загального рівня благополуччя (SPANE-B)
2. Позитивний досвід (SPANE-P)
3. Негативний досвід (SPANE-N)

Шкала загального рівня благополуччя визначається у різниці між шкалами негативного та позитивного досвіду, результат може

складати від -24 до 24 балів. Респондент з високим рівнем благополуччя рідко або ніколи не відчуває вказані негативні емоції, і майже завжди відчуває вказані в опитувальнику позитивні емоції.

Результат по другій і третій шкалі може бути від 6 до 30 балів, де вища кількість балів репрезентує вищий рівень позитивних або негативних емоцій, які респондент відчував за останні 4 тижні. Ці бали вказують на тенденцію опитуваного відчувати та ідентифікувати емоції в собі.

Методом математико-статистичного аналізу обрано кореляційний – за таблицями сполученості. Кореляційний аналіз дозволяє перевіряти гіпотезу про зв'язки між змінними з використанням коефіцієнтів кореляції.

2.2. Психологічна характеристика вибірки досліджуваних

Вибірка: представники обох статей віком від 17 до 25 років, студенти бакалаврату та магістратури факультету психології КНУ імені Тараса Шевченка.

Всього дослідження було проведено за участі 48 досліджуваних. Кінцева вибірка включала 48 осіб віком від 17 до 25 років. На початку аналізу даних дослідження було визначено статистичні характеристики вибірки (табл.2.1-2).

Таблиця 2.1

Розподіл опитуваних за статтю

Frequencies of Біологічна стать	
Біологічна стать	% of Total

Frequencies of Біологічна стать	
Біологічна стать	% of Total
Жіноча	77.1 %
Чоловіча	22.9 %

Із 66 досліджуваних 50 осіб або 75,8% досліджуваних були жіночої статі та 16 осіб або 24,2% досліджуваних – чоловічої статі.

Таблиця 2.2

Розподіл опитуваних за віком

Frequencies of Вік			
Вік	Counts	% of Total	
17 років	6	12.5 %	
18-20 років	25	52.1 %	
21-22 роки	16	33.3 %	
23-25 років	1	2.1 %	

25 осіб або ж 52.1% досліджуваних є у віці 18-20 років, 16 осіб або ж 33.3% досліджуваних знаходяться у віці 21-22 років, 6 осіб або ж 12.5% досліджуваних є 17-річними і одна особа, що складає 2.1% з загального числа досліджуваних є у віці 23-25 років.

Висновки до 2 розділу

У даному розділі автором роботи було сформульовано мету дослідження, описано його методологічну основу та характеристики

досліджуваної вибірки. Авторка визначила гіпотезу дослідження: під тиском обставин в Україні сприйняття і переживання психологічного простору особистості змінюється.

Авторкою розроблений 3-ступеневий опитувальник, що об'єднує 3 методики для досягнення мети дослідження - дослідити особливості переживання студентами змін в особистому просторі в умовах воєнного стану.

Опитувальник включає в себе такі методики: діагностика емоційного інтелекту Н. Хол, авторська двоетапна анкета та шкала позитивного і негативного досвіду (SPANЕ). Методом математико-статистичного аналізу даних є кореляційний аналіз за таблицями сполученості.

РОЗДІЛ 3

АНАЛІЗ ПЕРЕЖИВАННЯ СТУДЕНТАМИ ЗМІН В ОСОБИСТОМУ ПРОСТОРИ ПІД ЧАС ВІЙНИ

3.1 Особливості переживання студентами особистого простору під час війни

У межах даної роботи було проведено емпіричне дослідження суб'єктивного сприйняття психологічного простору студентів під час воєнного стану, а також зв'язок цього сприйняття з рівнем емоційного інтелекту та рівнем благополуччя. Збір даних було виконано завдяки використанню Google-форми, що включала чотири розділи, по одному на дві з методик та два розділи на двоетапну анкету. Дані було зосереджено та обраховано у Google-таблиці. Кореляційний аналіз отриманих даних за таблицями сполученості було проведено завдяки інструментам додатку Jamovi.

Статистичні дані авторської двоетапної анкети на вимірювання змін у суб'єктивному сприйнятті особистого простору розробленої за методом семантичного диференціалу:

Мінімальна набрана кількість балів за однією зі шкал в першому етапі складала 6 балів з можливих, а максимальна - 20 з можливих 20.

В той час в другому етапі мінімальна набрана за однією шкалою кількість балів складала 4 бали з можливих 20, максимальна також складала 20 з 20.

Можемо прослідкувати, що результати другого етапу мають більшу амплітуду, що може свідчити про підвищену сенситивність до переживання особистого простору в теперішній момент (табл.3.1).

Таблиця 3.1

Статистичні дані авторської двоетапної анкети на вимірювання змін у суб'єктивному сприйнятті особистого простору студентів

Descriptive Statistics											
	Range	Minimum	Maximum	Mean		Std. Deviation	Variance	Skewness		Kurtosis	
					Std. Error				Std. Error		Std. Error
7. Захищеність_P	14,00	6,00	20,00	14,9583	,52673	3,64930	13,317	-,609	,343	-,398	,674
8. Прагматичність_P	10,00	10,00	20,00	18,0417	,38009	2,63332	6,934	-1,594	,343	1,885	,674
9. Стабільність_P	12,00	8,00	20,00	17,4792	,44760	3,10106	9,617	-1,346	,343	1,263	,674
10. Розвиток_P	10,00	10,00	20,00	16,8125	,38896	2,69480	7,262	-,854	,343	-,046	,674
11. Особистий простір_P	9,00	11,00	20,00	15,8958	,34497	2,39005	5,712	-,281	,343	-,739	,674
12. Захищеність_З	16,00	4,00	20,00	13,8333	,55809	3,86657	14,950	-,094	,343	-,420	,674
13. Прагматичність_З	16,00	4,00	20,00	15,1458	,49999	3,46404	12,000	-,884	,343	1,129	,674
14. Стабільність_З	16,00	4,00	20,00	15,3750	,52307	3,62395	13,133	-,960	,343	1,034	,674
15. Розвиток_З	14,00	6,00	20,00	14,9792	,53635	3,71592	13,808	-,686	,343	-,213	,674
16. Особистий простір_З	8,00	12,00	20,00	15,9792	,33487	2,32003	5,383	-,048	,343	-,940	,674

Було проведено порівняльний аналіз результатів першого та другого етапів анкети (табл.3.2.).

Таблиця 3.2

Порівняльний аналіз результатів першого та другого етапів анкети

Paired Samples Statistics					
		Mean	N	Std. Deviation	Std. Error Mean
Pair 1	1. Захищеність_P	14,9583	48	3,64930	,52673
	1. Захищеність_З	13,8333	48	3,86657	,55809
Pair 2	2. Прагматичність_P	18,0417	48	2,63332	,38009
	2. Прагматичність_З	15,1458	48	3,46404	,49999
Pair 3	3. Стабільність_P	17,4792	48	3,10106	,44760
	3. Стабільність_З	15,3750	48	3,62395	,52307
Pair 4	4. Розвиток_P	16,8125	48	2,69480	,38896
	4. Розвиток_З	14,9792	48	3,71592	,53635
Pair 5	5. Особистий простір_P	15,8958	48	2,39005	,34497
	5. Особистий простір_З	15,9792	48	2,32003	,33487

На основі даних таблиці порівняльного тесту парних вибірок можна зробити такі висновки:

Захищеність (Pair 1):

Середня різниця: 1,125

Стандартне відхилення: 3,64152

Стандартна помилка середнього: 0,52561

95% Довірчий інтервал: від 0,06761 до 2,18239

t-статистика: 2,140

Кількість ступенів свободи (df): 47

Рівень значущості (Sig.): 0,038

Інтерпретація: Існує статистично значуща різниця між парами по показнику захищеності ($p < 0,05$).

Прагматичність (Pair 2):

Середня різниця: 2,89583

Стандартне відхилення: 4,33805

Стандартна помилка середнього: 0,62614

95% Довірчий інтервал: від 1,63619 до 4,15547

t-статистика: 4,625

Кількість ступенів свободи (df): 47

Рівень значущості (Sig.): $< 0,001$

Інтерпретація: Існує дуже статистично значуща різниця між парами по показнику прагматичності ($p < 0,001$).

Стабільність (Pair 3):

Середня різниця: 2,10417

Стандартне відхилення: 4,35763

Стандартна помилка середнього: 0,62897

95% Довірчий інтервал: від 0,83884 до 3,36949

t-статистика: 3,345

Кількість ступенів свободи (df): 47

Рівень значущості (Sig.): 0,002

Інтерпретація: Існує статистично значуща різниця між парами по показнику стабільності ($p < 0,01$).

Розвиток (Pair 4):

Середня різниця: 1,83333

Стандартне відхилення: 3,32837

Стандартна помилка середнього: 0,48041

95% Довірчий інтервал: від 0,86688 до 2,79979

t-статистика: 3,816

Кількість ступенів свободи (df): 47

Рівень значущості (Sig.): $< 0,001$

Інтерпретація: Існує дуже статистично значуща різниця між парами по показнику розвитку ($p < 0,001$).

Особистий простір (Pair 5):

Середня різниця: -0,08333

Стандартне відхилення: 2,59978

Стандартна помилка середнього: 0,37525

95% Довірчий інтервал: від -0,83823 до 0,67156

t-статистика: -0,222

Кількість ступенів свободи (df): 47

Рівень значущості (Sig.): 0,825

Інтерпретація: Немає статистично значущої різниці між парами по показнику особистого простору ($p > 0,05$).

Загалом, для чотирьох з п'яти пар виявлено статистично значущі різниці. Особистий простір не показав значущих відмінностей, тоді як

захищеність, прагматичність, стабільність та розвиток мають значущі відмінності між порівнюваними групами.

Факторний аналіз авторської двоетапної анкети

Було проведено окремий факторний аналіз для результатів, отриманих в ході першого та другого етапів анкети, а також загальний факторний аналіз для виявлення окремих факторів, які структурують семантичне поле «дім», «особистий простір» студентів.

За результатами факторного аналізу першого етапу анкети було виявлено 6 основних факторів, які складають 69,7% загальної дисперсії ознак, що становлять зміст семантичного поля образу дому у студентів (табл.3.3, додаток А.1).

Таблиця 3.3

Результати факторного аналізу ставлення до особистого простору до лютого 2022 року

Результати факторного аналізу ставлення до особистого простору до лютого 2022 року									
Component	Total Variance Explained								
	Initial Eigenvalues			Extraction Sums of Squared Loadings			Rotation Sums of Squared Loadings		
	Total	% of Variance	Cumulative %	Total	% of Variance	Cumulative %	Total	% of Variance	Cumulative %
1	6,221	31,104	31,104	6,221	31,104	31,104	3,790	18,952	18,952
2	1,909	9,546	40,651	1,909	9,546	40,651	2,817	14,085	33,037
3	1,892	8,462	49,112	1,892	8,462	49,112	2,190	10,852	43,889
4	1,523	7,616	56,729	1,523	7,616	56,729	1,872	9,361	53,250
5	1,437	7,183	63,912	1,437	7,183	63,912	1,743	8,714	62,064
6	1,243	6,214	70,126	1,243	6,214	70,126	1,612	8,062	70,126
7	,968	4,841	74,968						
8	,918	4,582	79,548						
9	,778	3,892	83,441						
10	,628	3,132	86,573						
11	,573	2,866	89,439						
12	,504	2,519	91,958						
13	,414	2,071	94,029						
14	,358	1,780	95,810						
15	,290	1,452	97,271						
16	,176	,873	98,143						
17	,144	,721	98,865						
18	,128	,639	99,504						
19	,062	,280	99,784						
20	,047	,236	100,000						

Extraction Method: Principal Component Analysis.
загальна дисперсія ознак - 69,7%

Шляхом підрахунку кількості тих студентів, які показали схильність сприймати і переживати власну домівку до війни в світлі до того чи іншого фактору ми отримали наступний розподіл досліджуваних (табл.3.4.).

Таблиця 3.4

Розподіл студентів за ознакою спільного сприйняття і переживання особистого простору до лютого 2022 року, вираженого у факторах

Кількість опитаних, які поділяють погляди, виражені факторами, переживання особистого простору до лютого 2022 року						
	Ф1	Ф2	Ф3	Ф4	Ф5	Ф6
підтримують погляд	0,00%	0,00%	0,00%	0,00%	0,00%	0,00%
амбівалентне ставле	100,00%	100,00%	100,00%	100,00%	100,00%	100,00%
не поділяють погляд	0,00%	0,00%	0,00%	0,00%	0,00%	0,00%

Фактори, які становлять семантичний зміст ставлення до особистого простору до лютого 2022 року:

1. Безпечність, приватність, недоторканість
2. Наявність кордонів, регульованих господарем
3. Забезпечення достатку і стабільності
4. Корисний в дитинстві ментальний простір
5. Територіальна визначеність
6. Непорушна приватність

За цими факторами ми можемо побачити, що суб'єктивне сприйняття особистого простору студентами до лютого 2022 року є безперечно позитивним, і виражає наявність тих чи інших якостей, що притаманні домівці, оселі як стабільному явищу в їх житті. Можемо побачити, як високо студентами цінується власна територія та своє місце у ній і користь, яку вони забезпечують.

За результатами факторного аналізу другого етапу анкети (коли вивчались особливості сприйняття студентами особистого простору після

Фактори, які становлять семантичний зміст ставлення до особистого простору після лютого 2022 року і дотепер:

1. Практичність і відчуття своєї території
2. Сформований з дитинства ментальний простір, позбавлений кордонів
3. Небезпека і нестабільність на власній території
4. Дискомфорт від забрудненої оселі, недоступної територіально, неубезпеченої фінансово
5. Потреба у особистій оселі, де панує достаток і відображена власна філософія життя
6. Потреба в контролі над особистим простором
7. Туга за домівкою в її попередніх кордонах

За результатами факторного аналізу другого етапу анкети ми можемо побачити, що фігурують потребово-мотиваційні та емоційні фактори, які мають негативне забарвлення. Туга, дискомфорт, небезпека, нестабільність - все це вказує на те, що до воєнного стану і під час воєнного стану сприйняття простору трансформується не на користь психологічному благополуччю студентів.

За результатами загального факторного аналізу було виявлено 7 основних факторів, які разом становлять 58,5% загальної дисперсії тверджень(додаток А.2).

Фактори, які становлять загальний семантичний зміст ставлення студентів до особистого простору:

1. Біполярний фактор суперечливо-негативного ставлення до оселі
2. Фактор комфорту
3. Фактор функціонального призначення особистого простору стабілізувати і убезпечувати життя

4. Дім, як зовнішній атрибут статусу, що не радує
5. Нецінність наявного особистого простору
6. Зла реакція на асоціацію дому з дитячими спогадами
7. Фактор контролю над подіями життя

Спостерігаючи знайдені нами фактори, можемо побачити властиву їм суперечність, суміш позитивних та негативних якостей, пониження матеріальної та духовної значимості оселі, прагнення до безпеки та комфорту, яке зараз здається нереалістичним.

Таким чином, нами емпірично доведено кардинальну зміну в сприйнятті і переживанні студентами особистого простору під час війни.

3.2. Психологічні чинники змін в переживанні студентами особистого простору під час війни

Статистичні дані, отримані за методикою «Діагностика емоційного інтелекту» Н. Хола. Дана методика містить в собі 5 парціальних шкал та 1 шкалу, що вимірює інтеграційний рівень емоційного інтелекту. Кожна з п'яти шкал містить у собі 6 тверджень, які оцінюються від -3 до 3 балів. Мінімальний можливий результат складає -18 балів, максимальний - 18 балів (табл.3.7, додаток Б).

Таблиця 3.7

Первинні статистики за методикою «Діагностика емоційного інтелекту» Н. Хола

Descriptive Statistics											
	Range	Minimum	Maximum	Mean		Std. Deviation	Variance	Skewness		Kurtosis	
					Std. Error				Std. Error		Std. Error
1. Емоційна обізнаність	15,00	3,00	18,00	12,6667	,53290	3,69205	13,631	-,708	,343	-,023	,674
2. Керувати своїми емоціями	24,00	-10,00	14,00	5,7917	,80829	5,59999	31,360	-,688	,343	,642	,674
3. Самомотивація	20,00	-2,00	18,00	8,9167	,65289	4,52338	20,461	-,033	,343	-,076	,674
4. Емпатія	22,00	-4,00	18,00	10,7292	,67814	4,69830	22,074	-,701	,343	,909	,674
5. Розпізнавання емоцій інших людей	24,00	-7,00	17,00	9,5000	,77299	5,35545	28,681	-1,036	,343	,903	,674
6. Інтеграційний рівень	87,00	-7,00	80,00	47,6042	2,71647	18,82025	354,202	-,686	,343	,821	,674

За результатами опитування ми можемо побачити, що мінімальний результат у нас належить шкалі керування власними емоціями, і складає -10 балів, хоча низькі результати присутні по всіх шкалах, включаючи в себе і інтегративний рівень емоційного інтелекту, мінімальний результат якого складає -7 балів. Шкала керування своїми емоціями має найбільшу амплітуду балів, а також найменший середній результат, це свідчить про низький рівень можливості керування емоціями у нашої вибірки. Найвищий середній результат наявний у шкалі емоційної обізнаності, але навіть там 12.6 балів свідчить про середній рівень цього аспекту емоційного інтелекту.

Середнє значення інтегративного рівня емоційного інтелекту припадає на 47,6 балів, що також є середнім показником. З 48 опитуваних лише 5 осіб, або ж 10.4% набрали 70 або більше балів, що є високим результатом інтеграційного рівню емоційного інтелекту. З цих 5 осіб двоє є чоловічої статі, а троє - жіночої.

Статистичні дані методики «Шкали позитивного і негативного досвіду (SPANE)».

Дана методика містить у собі 12 тверджень, які поділяються на 2 шкали, а також третю шкалу яка вираховується вже по результатам двох шкал. Як можемо побачити у таблиці 3.8, мінімальні та максимальні результати шкал позитивних та негативних емоцій (SPANE-P та SPANE-N відповідно) мають незначну різницю, а середні результати свідчать, що хоч ця різниця і мінімальна, все ж таки позитивні емоції зустрічаються в нашій вибірці трохи частіше за негативні (табл. 3.8).

Результати, отримані за методикою «Шкали позитивного і негативного досвіду (SPANE)»

Descriptive Statistics											
	Range	Minimum	Maximum	Mean	Std. Deviation	Variance	Skewness	Kurtosis			
				Std. Error			Std. Error		Std. Error		
17. SPANE-B	39,00	-18,00	21,00	3,3333	1,25313	8,68193	75,376	-,214	,343	-,573	,674
18. SPANE-P	20,00	10,00	30,00	21,6250	,65207	4,51770	20,410	-,278	,343	-,376	,674
19. SPANE-N	20,00	9,00	29,00	18,2917	,73595	5,09885	25,998	,494	,343	-,463	,674

Шкала SPANE-B описує загальний рівень благополуччя, має найбільшу амплітуду, і мінімальний результат складає -18 з можливих -24, максимальний же результат в нас складає 21 бал з можливих 24 балів.

Дослідження кореляційного зв'язку семантичних моделей переживання студентами змін особистого простору до і під час війни з показниками емоційного інтелекту та особливостей досвіду студентів

Проаналізуємо кореляційні зв'язки результатів, отриманих за авторською двоетапною анкетною, шкалами позитивного та негативного досвіду (SPANE) і методикою діагностики емоційного інтелекту за Н. Хол (табл.3.9).

Емоційна обізнаність сильно корелює з емпатією (0.417**), розпізнаванням емоцій інших людей (0.474**), і інтегративним рівнем емоційного інтелекту (0.643**). Має слабку позитивну кореляцію з керуванням своїми емоціями (0.367*) та самомотивацією (0.312*).

Кореляція з показниками анкети першого і другого етапів слабка, за винятком показника розвитку зараз (0.344*).

Таблиця 3.9

**Кореляційні зв'язки результатів, отриманих за авторською
двоетапною анкетною, шкалами позитивного та негативного
досвіду(SPANE) і методикою діагностики емоційного інтелекту**

		Correlations																		
		1.	2.	3.	4.	5.	6.	7.	8.	9.	10.	11.	12.	13.	14.	15.	16.	17.	18.	19.
Spearman's rho	1. Емоційна обізнаність	--																		
	2. Керувати своїми емоціями	.367*	--																	
	3. Самомотивація	.312*	.654**	--																
	4. Емпатія	.417**	.327*	.449**	--															
	5. Розпізнавання емоцій інших людей	.474**	.482**	.631**	.754**	--														
	6. Інтегративний рівень	.645**	.728**	.800**	.752**	.866**	--													
	7. Захищеність_Р	0.049	0.284	.304*	.348*	0.136	0.275	--												
	8. Прагматичність_Р	0.201	0.089	0.122	0.137	0.000	0.130	.564**	--											
	9. Стабільність_Р	0.036	0.085	0.189	0.182	0.175	0.135	.645**	.584**	--										
	10. Розвиток_Р	.311*	.291*	.542**	.294*	.349*	.493**	.330*	.423**	.301*	--									
	11. Особистий простір_Р	-0.120	-0.168	0.148	-0.117	-0.128	-0.060	0.213	0.172	0.248	0.213	--								
	12. Захищеність_З	0.182	.475**	.444**	0.282	0.242	.419**	.498**	0.261	0.267	.383**	0.047	--							
	13. Прагматичність_З	0.100	.360*	.316*	0.115	0.282	.333*	0.110	0.132	-0.002	0.197	-0.012	.558**	--						
	14. Стабільність_З	0.087	0.225	0.066	-0.020	0.045	0.127	0.137	0.188	0.100	0.141	0.037	.568**	.781**	--					
	15. Розвиток_З	.344*	.426**	.408**	0.189	.308*	.454**	0.171	0.201	0.138	.521**	0.102	.505**	.413**	.378**	--				
	16. Особистий простір_З	-0.093	-0.016	-0.048	-0.058	-0.042	-0.040	0.247	0.168	0.180	0.089	.398**	0.226	0.234	.364*	0.212	--			
	17. SPANE-B	0.163	.473**	0.255	0.133	0.197	.355*	0.089	0.132	0.004	0.226	-0.156	.319*	.447**	.420**	0.237	0.224	--		
	18. SPANE-P	0.168	.507**	.333*	0.219	.337*	.447**	0.142	0.051	0.061	.308*	-0.155	.448**	.468**	.447**	.348*	0.194	.887**	--	
	19. SPANE-N	-0.115	-.399**	-0.184	-0.017	-0.027	-0.217	-0.035	-0.220	0.040	-0.121	0.148	-0.217	-.371**	-.375**	-0.113	-0.238	-.927**	-.669**	--

* Correlation is significant at the 0.05 level (2-tailed).

** Correlation is significant at the 0.01 level (2-tailed).

Здатність керувати своїми емоціями сильно корелює з усіма аспектами емоційного інтелекту, включаючи самомотивацію (0.654**), емпатію (0.327*), розпізнавання емоцій інших людей (0.482**), інтегративний рівень емоційного інтелекту(0.728**). Помірно позитивно

корелює з показниками захищеності у другому етапі анкети (0.475**), розвитком в першому етапі анкети (0.291*) та загальній (0.426**) сферах, і також зі SPANE-P (0.507**). Сильно негативно корелює з SPANE-N (-0.399**).

Самомотивація сильно корелює з інтегративним рівнем емоційного інтелекту(0.800**), розпізнаванням емоцій інших людей (0.631**), і емпатією (0.449**). Помірно позитивно корелює з розвитком у першому (0.542**) та другому (0.406**) етапах анкети, захищеністю в другому етапі анкети(0.444**), і SPANE-P (0.333*). Негативно корелює з SPANE-N (-0.164).

Емпатія сильно корелює з розпізнаванням емоцій інших людей (0.754**), та загалом з інтегративним рівнем емоційного інтелекту(0.752**). Помірно позитивно корелює зі шкалою розвитку в першому етапі анкети (0.294*), і SPANE-P (0.219). Негативна кореляція з SPANE-N відсутня.

Розпізнавання емоцій інших людей має найсильніші кореляції з іншими аспектами емоційного інтелекту, включаючи і інтегративний рівень (0.869**). Помірно позитивно корелює зі шкалою розвитку з першого етапу анкети (0.349*) та SPANE-P (0.337*).

Інтегративний рівень емоційного інтелекту звісно має сильні кореляції з усіма аспектами емоційного інтелекту та розвитком у першому (0.493**) та другому (0.454**) етапах анкети. Помірно позитивно корелює з SPANE-P (0.447**).

Показники в першому етапі анкети (P):

Захищеність має слабкі кореляції з самомотивацією (0.304*) та емпатією (0.346*). Розвиток у першому етапі має помірну кореляцію з самим собою (0.542**) та з інтегративним рівнем емоційного інтелекту (0.493**).

Показники в другому етапі анкети (З):

Захищеність має сильну кореляцію з керуванням своїми емоціями (0.475**), самомотивацією (0.444**), і SPANE-P (0.448**). Прагматичність і стабільність мають помірні кореляції з показниками емоційного інтелекту, зокрема з керуванням своїми емоціями (0.360*, 0.316*). Розвиток в загальній сфері має помірні кореляції з інтегративним рівнем (0.454**) та SPANE-P (0.346*).

SPANE:

SPANE-B має помірну позитивну кореляцію з інтегративним рівнем емоційного інтелекту (0.355*).

SPANE-P має сильні позитивні кореляції з показниками емоційного інтелекту, і з його інтегративним рівнем (0.447**).

SPANE-N має негативні кореляції з керуванням своїми емоціями (-0.399**) та іншими аспектами EI.

Таким чином, можна зробити висновок, що емоційний інтелект тісно пов'язаний з розвитком як у першому, так і у другому етапах анкети, а також із загальним рівнем позитивних афектів.

Особистий простір у першому етапі анкети (Особистий простір_P):

Цей показник не має значущих кореляцій з основними аспектами емоційного інтелекту.

Помітно, що шкала особистого простору у часи до лютого 2022 року не має значущих кореляцій з іншими показниками, окрім особистого простору після лютого 2022 і дотепер(0.398**).

Особистий простір у теперішній час(Особистий простір_З):

Має слабку позитивну кореляцію зі стабільністю в загальній сфері (0.364*). Слабка кореляція з інтегративним рівнем емоційного інтелекту (-0.040), емпатією (-0.058), та іншими показниками емоційного інтелекту.

Показники SPANE (Self-Assessment of Positive and Negative Experience):

SPANE-B (загальний баланс позитивних і негативних емоцій):

Має помірну позитивну кореляцію з керуванням своїми емоціями (0.473**) та інтегративним рівнем емоційного інтелекту (0.355*). Має слабку позитивну кореляцію зі шкалою розвитку другого етапу анкети (0.237) та захищеністю в другому етапі анкети(0.319*).

SPANE-P (позитивні емоції):

Сильно корелює з керуванням своїми емоціями (0.507**), інтегративним рівнем (0.447**), захищеністю в другому етапі анкети(0.448**), прагматичністю в другому етапі анкети(0.498**), стабільністю в другому етапі анкети(0.447**), і шкалою розвитку з другого етапу анкети (0.346*). Помірно корелює зі шкалою розвитку з першого етапу анкети(0.308*).

SPANE-N (негативні емоції):

Сильно негативно корелює з керуванням своїми емоціями (-0.399**) та загальним емоційним інтелектом. Помітна сильна негативна кореляція з SPANE-B (-0.927**) та SPANE-P (-0.669**).

Узагальнюючи результати кореляційного аналізу, зазначимо:

Емоційний інтелект (EI) сильно корелює між своїми компонентами, включаючи емоційну обізнаність, керування емоціями, самомотивацію, емпатію, розпізнавання емоцій інших людей та інтегративний рівень емоційного інтелекту.

Показники з першого етапу анкети(захищеність, прагматичність, стабільність, розвиток, особистий простір) мають помірні кореляції з емоційним інтелектом, особливо зі шкалою розвитку.

Показники з другого етапу анкети(захищеність, прагматичність, стабільність, розвиток, особистий простір) також показують помірні кореляції з аспектами емоційного інтелекту та шкалами SPANE.

Позитивні та негативні емоції (SPANE) показують значні кореляції з емоційним інтелектом, особливо SPANE-P з позитивними аспектами і SPANE-N з негативними аспектами.

Ці результати підкреслюють важливість емоційного інтелекту як ключового фактора, який впливає як на минулу, так і теперішні рівні захищеності, прагматичності, стабільності та розвитку, а також на загальний емоційний стан.

Для підтвердження причинно-наслідкових зв'язків між семантичними моделями особистого простору студентів до і під час війни та з'ясування відтінків такого спричинення емоційним інтелектом нами застосовано процедуру регресійного аналізу до факторних моделей та результатів, отриманих за методиками емоційного інтелекту та досвіду (таблиці 3.10-11, додаток В).

Таблиця 3.10

Результати регресійного аналізу емоційних чинників семантичної моделі образу дому до лютого 2022 року у студентів
Coefficients^a

Model	Unstandardized Coefficients		Standardized Coefficients	t	Sig.
	B	Std. Error	Beta		
	Component 1				
SPEAN2	.083	.043	.375	1.911	0.000
	Component 2				
SPEAN2	.083	.043	.375	1.911	0.000
SPEAN2	.082	.034	.419	2.395	.0000
	Component 3				
SPEAN3	-.062	.036	-.542	-1.713	.094
	Component 4				
SPEAN1	.083	.043	.375	1.911	0.000
SPEAN2	.173	.066	.781	2.626	.012
	Component 5				
SPEAN2	.173	.066	.781	2.626	.012
EMOCINTEL1	.096	.056	.438	1.707	.095
EMOCINTEL2	-.095	.044	-.754	-2.191	.034
EMOCINTEL3	.089	.051	.449	1.754	.087
	Component 6				
EMOCINTEL1	.108	.054	.496	2.016	.050

Таким чином, виявлено, що найбільший вплив на семантичну модель образу дому до війни у студентів здійснює такий чинник як позитивний життєвий досвід. Переживання корисності в дитинстві ментального простору (фактор4) додатково детермінований загальним афектом, водночас територіальна визначеність особистого простору зумовлена емоційною обізнаністю студентів та само мотивацією, а його непорушна приватність зумовлена емоційною обізнаністю студентів. Отже, обізнаність у власному емоційному реагуванні на факти порушення особистого простору є одним з провідних чинників його сприйняття як комфортного і благополучного.

Таблиця 3.11

Результати регресійного аналізу емоційних чинників семантичної моделі образу дому під час війни у студентів

Coefficients^a

Model	Unstandardized Coefficients		Standardized Coefficients	t	Sig.
	B	Std. Error	Beta		
	Component 1				
SPEAN3	.083	.043	.375	1.911	0.000
	Component 2				
SPEAN3	.083	.043	.375	1.911	0.000
SPEAN2	.082	.034	-.419	2.395	.0000
	Component 3				
SPEAN3	-.062	.036	-.542	-1.713	.094
EMOCINTEL1	-.129	.061	-.592	-2.110	.041
	Component 4				
SPEAN3	.083	.043	.375	1.911	0.000
EMOCINTEL2	.102	.047	.805	2.143	.038
	Component 5				
SPEAN3	.083	.043	.375	1.911	0.000
EMOCINTEL1	.142	.060	.651	2.373	.023
	Component 6				

SPEAN3	.083	.043	.375	1.911	0.000
EMOCINTEL5	-.103	.052	-.571	-1.963	.057

Аналіз даних, представлених в таблиці 3.11, веде нас до наступних узагальнень. Системним чинником переживання під час війни особистого простору студентами як неблагополучного є фактор наявності негативного життєвого досвіду. Окремі параметри (фактори, що становлять зміст семантики образу дому) семантичної моделі дому під час війни спричинені таким:

- відчуття небезпеки і нестабільності в межах особистого простору викликане переважно негативним емоційним досвідом;
- переживання дискомфорту від забрудненої оселі, недоступної територіально, неубезпеченої фінансово пов'язане зі нездатністю врегулювати свої реакції і керувати власними емоціями;
- потреба у особистій оселі, де має панувати достаток і відобразитись власна філософія життя на пряму пов'язана з чутливістю до порушень меж простору;
- контроль над тим, що відбувається в особистому просторі, студенти пов'язують з умінням адекватно розпізнавати емоції інших людей.

Очевидно фактори негативного життєвого досвіду та самоконтролю під час воєнних дій в країні стає надзвичайно актуальним для студентів у справі управління і контролю особистого простору.

3.3. Методичні рекомендації психологічним службам ЗВО з оптимізації переживання студентами особистого простору під час воєнного стану в країні

Згідно зі зробленим нами факторним аналізом можна зробити конкретні висновки, які саме фактори власного особистого простору студентів в умовах воєнного стану викликають незадоволення. На основі цих факторів та іншої проробленої нами роботи ми розробили рекомендації для навчально-освітніх закладів та студентських організацій, як покращити, оптимізувати сприйняття студентами власної оселі та власного психологічного простору.

Надання студентам необхідної соціальної та психологічної підтримки в умовах воєнного стану:

Студенти переживають великий стрес через воєнний стан, що відбивається на їхньому психологічному стані та загальному рівні благополучності, що не можна назвати сприятливими умовами для власного психологічного простору та процесу переживання цього простору.

Мають бути створені *групи підтримки* як загального характеру, так і для внутрішньо-переміщених студентів, в яких студенти зможуть ділитися своїми переживаннями та отримати підтримку зі сторони інших людей, які знаходяться в подібних ситуаціях. Ми вважаємо, що доцільніше за все було б зробити два формати подібних груп підтримки, щоб охоплювати своєю діяльністю найбільшу кількість людей - зустрічі онлайн та офлайн, щоб до них могли приєднатися як студенти, які живуть на території міста, де знаходиться їх вищий навчальний заклад, так і студенти, які були вимушені виїхати у інші міста або ж країни.

За можливості, раз на деякий період часу було б корисно **запрошувати менторів або спікерів**, які би провокували дискусії та могли б надати додаткову підтримку студентам, а також пропонували б майстер-класи або воркшопи, на яких студенти могли б навчитися новим тактикам копінгу зі стресом та могли б почати роботу над переосмисленням свого особистого простору і самі мали змогу прийти до висновків, як самостійно забезпечити свою оселю та покращити свій рівень благополуччя. Є

важливим донести до студентів, що вони не винні в умовах, які склалися на даний момент в нашій країні, і що туга за домівкою в її попередніх кордонах - є нормальною, але важливо порозумітися з собою і пережити цю втрату, та рухатися далі, просячи про допомогу, якщо це є потрібним.

Одним зі способів боротьби зі стресом у форматі групової терапії може також бути *спільна або індивідуальна творчість у форматі арт-терапії*. Це може бути як образотворче мистецтво, так і танці, співи, прослуховування музики, різні техніки релаксації або медитації.

Також було б доречним продовжувати наголошувати на можливості *безкоштовних психологічних консультацій, які надають деякі громадські організації*, такі як “Teenergizer”, бо не всім буде комфортно ділитися своїми переживаннями зі знайомим їм людьми, або ж з великим колом інших студентів, і їм треба поговорити з кимось сам на сам, зберігаючи повну анонімність. Треба дати студентам в скрутних ситуаціях зрозуміти, що в них є декілька способів покращити власне самопочуття та отримати необхідну допомогу та підтримку.

Ще однією з наших рекомендацій є впровадження *загального супервайзера*, який матиме змогу проводити персональну психологічну оцінку студентів, своєчасно допомагати їм в кризових ситуаціях вирішувати наявну проблему проактивно.

Багато студентів зіштовхнулися з проблемою ізоляції, на що вплинув не тільки воєнний стан, а ще і пандемія, і не мали змоги створити такі важливі для їх психологічного благополуччя зв'язки з іншими студентами, тут ми б порекомендували *максимально заохочувати студентів приймати участь в різноманітних спортивних, благодійних та розважальних заходах, які існують на території нашого та інших вищих навчальних закладів, які організовуються іншими студентами, це дає змогу відчутти себе частиною чогось іншого, плекати в собі командний дух і боротися з почуттям самотності*.

Оптимізація житлового (фізичного) простору.

Згідно з проведеними психологічними дослідженнями в сфері проксеміки а також психології простору, є вже вироблені інструкції для оптимізації житлового простору, які мають позитивний вплив на психологічне благополуччя людей. Ми пропонуємо приділяти увагу подібним інструкціям при *плануванні та розробці житлових місць* для студентів, які живуть на територіях гуртожитків, а також донести цю правильну інформацію до решти студентів, у яких є можливість самостійно організувати та змінювати власне житло.

Першим принципом є *натуральне світло* - доступ до нього є необхідним для гарного, повноцінного сну, а також доступ до сонячного світла є напряду пов'язаним з вищими рівнями продуктивності та енергії, покращеним рівнем благополуччя та навіть кращою функціональністю в робочих або навчальних умовах.

Також є важливим мати *місце, де можна просто існувати*, яке не має конкретної цілі або призначення, куток для проведення там свого вільного часу. Навіть якщо створення персонального куточку для кожного студента на території гуртожитка є неможливим, є доречним розробити подібне місце загального призначення, де студенти зможуть проводити свій вільний час без прив'язки до ліжка або кухні. *Біофільний дизайн* також напряду пов'язаний з пониженими рівнями стресу та підвищеним рівням креативності та задоволення. Біофільний дизайн має на меті задовольнити нашу внутрішню потребу зв'язку з природою в сучасному середовищі. Оскільки сьогодне "природне людське середовище" здебільшого є штучним, і зробленим людиною, де ми проводимо близько 90% свого часу, біофільний дизайн прагне створити сприятливе середовище для людей. Біофільний дизайн виходить за межі простого додавання рослин до внутрішніх просторів. Він включає інтеграцію природних та стійких

матеріалів, текстур і візерунків, а також максимізацію природного світла, переваги якого вже було згадано раніше і вентиляції.

Використання природної вентиляції та освітлення також знижує рівень споживання енергії, створюючи при цьому більш приємний і здоровий внутрішній клімат. Останній з пунктів оптимізації житлового простору, який ми хотіли б описати це *можливість персоналізації власного простору студента*, що надає змогу підвищити рівень благополуччя і дати студентові відчуття, що це його власне місце, вибудувати тісний контакт з його оселею, навіть якщо вона лише тимчасова.

Висновки до 3 розділу

Емпірично доведено кардинальну зміну в сприйнятті і переживанні студентами особистого простору під час війни.

Так, суб'єктивне сприйняття і переживання особистого простору студентами до лютого 2022 року є безперечно позитивним (про що свідчить семантична модель образу дому, утворена 6 факторами, які обіймають 58,5% загальної дисперсії ознак). Воно виражає наявність тих чи інших якостей, що притаманні домівці, оселі як стабільному явищу в їх житті. Можемо побачити, як високо студентами цінується власна територія та своє місце у ній і користь, яку вони забезпечують.

Переживання особистого простору студентами сьогодні виражене в більш складній семантичній моделі образу дому (її становлять 7 факторів, що складають 73,4% від загальної дисперсії), в якому фігурують потребово-мотиваційні та емоційні фактори, які мають негативне забарвлення. Туга, дискомфорт, небезпека, нестабільність - все це вказує на те, що до воєнного стану і під час воєнного стану сприйняття простору трансформується не на користь психологічному благополуччю студентів.

Таким чином, суть змін в особистому просторі студентів полягає в наростанні суперечливості семантичного поля в образі дому, переживання

зниження матеріальної та духовної значимості оселі, прагнення до безпеки та комфорту, яке зараз здається нереалістичним.

Емпірично з'ясовані психологічні чинники змін в переживанні особистого простору студентами. Регресійний аналіз дозволив визначити, що найбільший вплив у студентів на семантичну модель образу дому до війни здійснює такий чинник як позитивний життєвий досвід. Обізнаність у власному емоційному реагуванні на факти порушення особистого простору є одним з маркерів порушень границь особистого простору і провідних чинників його сприйняття як комфортного та благополучного.

Системним чинником переживання під час війни особистого простору студентами як неблагополучного є фактор наявності негативного життєвого досвіду.

Показано, що фактори негативного життєвого досвіду та самоконтролю під час воєнних дій в країні стає надзвичайно актуальними для студентів у справі управління і контролю над особистим простором.

На основі результатів здійсненого емпіричного дослідження нами розроблено методичні рекомендації для психологічних служб закладів вищої освіти для оптимізації переживання студентами змін в їх особистому просторі.

ВИСНОВКИ

В ході теоретико-емпіричного дослідження нами вивчено особливості змін в переживанні студентами особистого простору в умовах воєнного стану і виокремлено їх чинники.

Теоретично проаналізовано поняття особистостого простору людини. Зокрема з'ясовано, що особистий простір є цілісним фрагментом буття особистості, що включає різноманітні внутрішньоособистісні феномени, які, не часто стаючи предметом особистого усвідомлення, але сформувавшись в ході соціалізації, визначають особистість і характер її взаємодії з соціальним оточенням. Він є механізмом контролю інтенсивності інтерперсональних стимулів.

Особистий простір є унікальним для кожної людини і змінюється протягом життя в результаті взаємодії з мінливим навколишнім світом і розвитку нового досвіду такої взаємодії.

Теоретично показано, що переживання в пізній юності особистого простору і змін в ньому напряму пов'язане зі сприйняттям студентами домівки, оселі, і ментальним конструктом в їх свідомості, який на цій основі формується. В ньому відображається як місце, де студент може бути собою, так і особливості сприйняття ним себе. Такий конструкт є психологічним інструментом вираження та відокремлення себе від інших. Це інтеріоризована об'єктивна реальність, в якій виражена система поглядів особистості на своє життя та досвід прожитого. Дім, оселя, будучи головним життєвим середовищем особистості, відображається в свідомості як той ментальний конструкт, що є ядерною частиною особистого простору. В найширшому розумінні сприйняття і переживання оселі, домівки визначає індивідуальність індивіда, характер взаємодії зі світом і життєву успішність. Образ дому, оселі, будучи моделлю життєвого світу індивіда, в пізній юності – ранній дорослості (в період студентства) може бути визначальним фактором, що стабілізує особистий простір.

Виокремлено функції особистого простору: комунікативна, самозахисна, регуляція збудження. Обґрунтовано гендерну диференціацію у сприйнятті особистого простору.

Показано, що на формування особистого психологічного простору впливають такі зовнішні чинники, як соціальне середовище, культура, родина та внутрішньоособистісні - особистісні риси, досвід, система ціннісних орієнтацій.

Здійснена наступна класифікація чинників змін в переживанні особистого простору:

- Соціетальні – культура, стан економіки, медіа,
- Соціально-психологічні : гендер, особливості взаємин, дистанція в них.
- Особистісні: рівень тривожності, самооцінки, травматичний досвід,

За оптимального стану справ в домі, оселі образ дому залишається незмінним, а ядерна зона особистого простору - стабільною, пов'язаною з переживанням захищеності і комфорту, зумовлюючи можливість подальшого розвитку позитивного бачення себе і відчуття суб'єктивного психологічного благополуччя. В моменти ж докорінних змін життєвої ситуації, зокрема, - в домі, відбуваються кардинальні зміни в моделі світу особистості. При цьому особистий простір стає предметом рефлексії особистості і може переживатись як позитивний або негативний. Особистий простір переживається в позитивному, оптимістичному ключі тоді, коли життєва ситуація асоціюється з комфортом, викликає задоволення і відчуття благополуччя. Натомість негативні переживання особистого простору зазвичай можуть бути викликані складною життєвою ситуацією і виражатись в тривозі, стресі, депресивних станах.

Теоретично показано, що стрес є невід'ємною частиною життя і за короткочасного перебігу може мобілізувати і допомогти справлятися з

викликами. Натомість викликаний травматичними життєвими подіями (якою є війна в країні і кардинальні зміни в сприйнятті юнацтвом домівки), хронічний стрес може призвести до негативних наслідків для фізичного та психічного здоров'я.

В ході проведеного емпіричного дослідження показано, що особистий простір студентів зазнає змін під час воєнного стану.

Так, а також суб'єктивне сприйняття особистого простору людиною є пов'язаним з рівнем емоційного інтелекту людини.

виявлено, що найбільший вплив на семантичну модель образу дому до війни у студентів здійснює такий чинник як позитивний життєвий досвід. Переживання корисності в дитинстві ментального простору (фактор4) додатково детермінований загальним афектом, водночас територіальна визначеність особистого простору зумовлена емоційною обізнаністю студентів та само мотивацією, а його непорушна приватність зумовлена емоційною обізнаністю студентів. Отже, обізнаність у власному емоційному реагуванні на факти порушення особистого простору є одним з провідних чинників його сприйняття як комфортного і благополучного.

Аналіз даних, представлених в таблиці 3.11, веде нас до наступних узагальнень. Системним чинником переживання під час війни особистого простору студентами як неблагополучного є фактор наявності негативного життєвого досвіду. Окремі параметри (фактори, що становлять зміст семантики образу дому) семантичної моделі дому під час війни спричинені таким:

- відчуття небезпеки і нестабільності в межах особистого простору викликане переважно негативним емоційним досвідом;
- переживання дискомфорту від забрудненої оселі, недоступної територіально, неубезпеченої фінансово пов'язане зі нездатністю врегулювати свої реакції і керувати власними емоціями;

- потреба у особистій оселі, де має панувати достаток і відображатись власна філософія життя напряду пов'язана з чутливістю до порушень меж простору;
- контроль над тим, що відбувається в особистому просторі, студенти пов'язують з умінням адекватно розпізнавати емоції інших людей.

Очевидно фактори негативного життєвого досвіду та самоконтролю під час воєнних дій в країні стає надзвичайно актуальним для студентів у справі управління і контролю особистого простору.

Емпірично доведено кардинальну зміну в сприйнятті і переживанні студентами особистого простору під час війни.

Так, суб'єктивне сприйняття і переживання особистого простору студентами до лютого 2022 року є безперечно позитивним (про що свідчить семантична модель образу дому, утворена 6 факторами, які обіймають 58,5% загальної дисперсії ознак). Воно виражає наявність тих чи інших якостей, що притаманні домівці, оселі як стабільному явищу в їх житті. Можемо побачити, як високо студентами цінується власна територія та своє місце у ній і користь, яку вони забезпечують.

Переживання особистого простору студентами сьогодні виражене в більш складній семантичній моделі образу дому (її становлять 7 факторів, що складають 73,4% від загальної дисперсії), в якому фігурують потребово-мотиваційні та емоційні фактори, які мають негативне забарвлення. Туга, дискомфорт, небезпека, нестабільність - все це вказує на те, що до воєнного стану і під час воєнного стану сприйняття простору трансформується не на користь психологічному благополуччю студентів.

Таким чином, суть змін в особистому просторі студентів полягає в наростанні суперечливості семантичного поля в образі дому, переживання зниження матеріальної та духовної значимості оселі, прагнення до безпеки та комфорту, яке зараз здається нереалістичним.

Емпірично з'ясовані психологічні чинники змін в переживанні

особистого простору студентами. Регресійний аналіз дозволив визначити, що найбільший вплив у студентів на семантичну модель образу дому до війни здійснює такий чинник як позитивний життєвий досвід. Обізнаність у власному емоційному реагуванні на факти порушення особистого простору є одним з маркерів порушень границь особистого простору і провідних чинників його сприйняття як комфортного та благополучного.

Системним чинником переживання під час війни особистого простору студентами як неблагополучного є фактор наявності негативного життєвого досвіду.

Показано, що фактори негативного життєвого досвіду та самоконтролю під час воєнних дій в країні стає надзвичайно актуальними для студентів у справі управління і контролю над особистим простором.

На основі результатів здійсненого емпіричного дослідження нами розроблено методичні рекомендації для психологічних служб закладів вищої освіти для оптимізації переживання студентами змін в їх особистому просторі.

Перспективи подальших досліджень. Дана робота підкреслює важливість подальших досліджень психологічного простору особистості та його зв'язку з іншими аспектами нашого життя, особливо в такий кризовий період, як війна.

СПИСОК ВИКОРИСТАНИХ ДЖЕРЕЛ

1. Cross-Cultural Differences in Personal Space Comfort. *Journal of Cross-Cultural Psychology*, vol. 33, no. 1, 2002, pp. 5-19.
2. Cultural Orientation Programs and Personal Space Comfort. *Journal of International Students*, vol. 7, no. 1, 2017, pp. 161-177.
3. Enhancing Personal Space Comfort in Multicultural Environments. *Journal of Multicultural Counseling and Development*, vol. 40, no. 2, 2012, pp. 97-108.
4. Intercultural Communication and Personal Space Comfort. *Communication Research Reports*, vol. 34, no. 1, 2017, pp. 42-50.
5. Language Barriers and Personal Space Comfort. *International Journal of Language & Communication Disorders*, vol. 45, no. 2, 2010, pp. 131-147.
6. Language Classes and Personal Space Comfort. *Language Learning Journal*, vol. 45, no. 1, 2017, pp. 89-102.
7. Personal Space Comfort and Culture. *International Journal of Intercultural Relations*, vol. 29, no. 1, 2005, pp. 97-113.
8. Private Living Spaces and Personal Space Comfort. *Journal of Housing and the Built Environment*, vol. 32, no. 1, 2017, pp. 183-197.
9. The Impact of Culture on Personal Space Comfort. *Journal of Social Psychology*, vol. 142, no. 6, 2002, pp. 695-709.
10. The Physical Environment and Personal Space Comfort. *Environment and Behavior*, vol. 47, no. 8, 2015, pp. 909-926.
11. Донченко О., Титаренко Т. Особистість: конфлікт, гармонія. Київ, 1989. 175 с.
12. Aiello, J. R. (1987). Human spatial behavior. In D. Stokols & I. Altman (Eds.), *Handbook of environmental psychology* (Vol. 1, pp. 359-504). New York, NY: John Wiley.
13. Edward T. Hall, *The Hidden Dimension* (1966)

14. Ano, G. G., & Vasconcelles, E. B. (2005). *Religious coping and psychological adjustment to stress: A meta-analysis*. *Journal of Clinical Psychology*, 61(4), 461–480.
15. Arnett, J. J. (2000). Emerging adulthood: A theory of development from the late teens through the twenties. *American psychologist*, 55(5), 469-480.
16. Bandura A. *Social Learning Theory* (1977)
17. Bandura, A. (1977). *Social learning theory*. Prentice-Hall.
18. Belle, D. (1982). *Lives in stress: Women and depression*. Beverly Hills, CA: Sage.
19. Bogovic, A., Mihanovic, M., Jokic-Begic, N., & Svagelj, A. (2013). Personal Space of Male War Veterans With Posttraumatic Stress Disorder. *Environment and Behavior*, 46(8), 929–945.
20. Cohen, S., Evans, G.W., Stokols, D., Krantz, D.S. (1986). Personal Control and Environmental Stress. In: *Behavior, Health, and Environmental Stress*. Springer, Boston, MA.
21. Cooper Marcus, C., & Sachs, N. A. (2013). *House as a Mirror of Self: Exploring the Deeper Meaning of Home*. Lake Worth, FL: Nicolas Hays, Inc.
22. D. B. Roger & Q. T. Mjoli (1976) Personal Space and Acculturation, *The Journal of Social Psychology*, 100:1, 3-10
23. Dembytska N., Vlasova O., Kornienko O. Psychological support of children's privacy development in preschool age. *Current Problems of Psychiatry*. 2019. 20(4). P. 318-327. DOI:10.2478/cpp-2019-0024. URL:<http://www.cppsych.umlub.pl/issues/vol20/no4/a09/>
24. *Dynamics of Stress: Physiological, Psychological and Social Perspectives*, Mortimer H. Appley, Richard Trumbull (auth.), Mortimer H. Appley, Richard Trumbull (eds.), *The Plenum Series on Stress and Coping*, Springer US, 1986

25. Erikson E.H. Identity: youth and crisis
26. Erikson, E. H. (1994). Identity and the life cycle (Vol. 1). WW Norton & Company.
27. Folkman, S. (1997). *Positive psychological states and coping with severe stress. Social Science & Medicine, 45(8), 1207–1221.*
28. Graham LT, Gosling SD, Travis CK. The psychology of home environments: a call for research on residential space. *Perspect Psychol Sci.* 2015 May;10(3):346-56.
29. Greenberg, M. T., & Lerner, J. V. (Eds.). (2013). Handbook of developmental psychology. Springer Science & Business Media.
30. How the Home Matches the Person: The Relevance of the Home Environment Questionnaire Sofia Reznichenko, Sofya Nartova-Bochaver, E.I. Braginets *Psihologiâ*, 2019
31. Influence of head orientation on perceived gaze direction and eye-region information, Yumiko Otsuka; Colin W. G. Clifford, *Journal of Vision* November 2018, Vol.18, 15.
32. Kanaga, K. R., & Flynn, M. (1981). The Relationship Between Invasion of Personal Space and Stress. *Human Relations, 34(3), 239–248.*
33. Kearns, A., Hiscock, R., Ellaway, A., & MaCintyre, S. (2000). Beyond Four Walls. The Psycho-social Benefits of Home: Evidence from West Central Scotland. *Housing Studies, 15(3), 387–410.*
34. Kearns, A., Hiscock, R., Ellaway, A., & MaCintyre, S. (2000). “Beyond Four Walls”. The Psycho-social Benefits of Home: Evidence from West Central Scotland. *Housing Studies, 15(3), 387–410.*
35. Lindsay T. Graham, Samuel D. Gosling, Christopher K Travis *Perspectives on psychological science*, 2015
36. Mallett, S. (2004). Understanding Home: A Critical Review of the Literature. *The Sociological Review, 52(1), 62-89.*

37. Morrison, R., & O'Connor, R. C. (2005). *Predicting psychological distress in college students: The role of rumination and stress. Journal of Clinical Psychology, 61(4), 447–460.*
38. Sapranaviciute, L., Perminas, A., & Pauziene, N. (2012). *Stress coping and psychological adaptation in the international students. Open Medicine, 7(3).*
39. Skolnick, P., Frasier, L., & Hadar, I. A. (1977). Do you speak to strangers? A study of invasions of personal space. *European Journal of Social Psychology, 7(3), 375–381.*
40. Sundstrom, E., & Altman, I. (1976). Interpersonal relationships and personal space: Research review and theoretical model. *Human Ecology, 4(1), 47–67.*
41. *Taking Control of Anxiety: Small Steps for Getting the Best of Worry, Stress, and Fear*, Bret A. Moore, American Psychological Association, 2014
42. Tedeschi, R. G., Park, C. L., & Calhoun, L. G. Posttraumatic growth: Conceptual issues. In R. G. Tedeschi, C. L. Park, & L. G. Calhoun (Eds.), *Posttraumatic growth: Positive changes in the aftermath of crisis.* Lawrence Erlbaum Associates Publishers. 1998. pp. 1– 22.
43. *Treatment of Posttraumatic Stress Disorder in Special Populations: A Cognitive Restructuring Program*, Kim T. Mueser, Stanley D. Rosenberg, Harriet J. Rosenberg, American Psychological Association, 2009.
44. *Understanding Home: A Critical Review of the Literature* Shelley Mallett *Sociological review, 2004*
45. Богданов, С. О. Підготовка вчителів до розвитку життєстійкості/стресостійкості у дітей в освітніх навчальних закладах: навч. метод. посіб. Київ. Унів. видавництво ПУЛЬСАРИ. 2017208 с.

46. Будницька О.А. Індивідуально-особистісні детермінанти емоційних переживань у психотравмуючій ситуації : автореф. дис. канд. психол. наук/ Будницька Олександра Анатоліївна ; Київ. Наці.ун-т ім. Т. Шевченка. К., 2001. 14 с.
47. Васильєва, Л. І. Соціалізація особистості у сучасному світі / Л. І. Васильєва // Наукові записки Кіровоградського національного технічного університету. Серія : Психологічні науки. – 2013. – Вип. 24. – С. 48-51.
48. Галдецька І.Д., Золотарьова О.А. Особиста безпека людини: вплив катастроф і воєн на психічне здоров'я особистості та суспільства / Проблеми військової охорони здоров'я // Збірник наукових праць Української військово-медичної академії. Київ: УВМА, Вип. 40.2013. С. 342 – 349.
49. Гуляєва А. С. Аналіз ефективності проведення тренінгової програми психологічної підтримки вимушених переселенців у процесі переживання кризи. *Психологія переживання подій*: збірник наукових праць / за ред. М. В. Папучі. Ніжин: НДУ ім. М. Гоголя, 2020. С.42-59. http://www.ndu.edu.ua/storage/2021/zahal_psy_lib/.pdf
50. Дембицька Н., Запека Я. Суверенність психологічного простору як чинник економічної соціалізації школярів. *Організаційна психологія. Економічна психологія*. 2021. 2-3 (23), С. 32-39. URL: <https://doi.org/10.31108/2.2021.2.23.4>
51. Дембицька Н.М. Психологія економічної соціалізації школярів. К.: Видавець Позднішев. 2020. 386 с.
52. Дембицька Н.М. Внутрісистемні чинники становлення психологічного простору відносин власності у студентів. *Актуальні проблеми психології : Збірник наукових праць Інституту психології імені Г. С. Костюка НАПН України*. 2013. Том XI. Соціальна психологія. Вип.6. Книга I. С. 241-249.

53. Дембицька Н.М. Ігрові практики у профілактиці депривації особистого простору дитини. *Проблеми девіантної поведінки: історія. теорія. практика: тези доповідей IV Міжнародної науково-практичної конференції Проблеми девіантної поведінки: історія. теорія. практика* (м. Київ. 27 вересня 2019 року). / За ред. Максимової Н.Ю., Грись А.М., Максим О.В. Київ. Вид-во ЖДУ ім. І. Франка. 2019. С. 35-38.
54. Заброцький М. М. Основи вікової психології : Тернопіль : Навчальна книга , Богдан, 2005. 367 с.
55. Заїка В.М. Подолання кризових станів в умовах ініціювання особистісних трансформацій. *Соціальна психологія*. 2009. №3. С.101-110.
56. Зливков В.Л., Лукомська С.О., Федан О.В. Психодіагностика особистості у кризових життєвих ситуаціях. К.: Педагогічна думка, 2016. 219 с <https://core.ac.uk/download/pdf/77241343.pdf>
57. Зубовський Д. С. Феномен посттравматичного зростання як перспективний напрямок досліджень у вітчизняній психології. *Проблеми екстремальної та кризової психології*. 2016. Вип. 20. С. 63–73. URL: <https://nuczu.edu.ua/sciencearchive/ProblemsOfExtremeAndCrisisPsychology/vol20/Zubovskui.PDF>
58. Каліщук С.М. Прикладні моделі психологічного супроводу особистості у кризі. *Габітус*. 2023. Вип. 46. С. 144–151.
59. Карпенко, В.О. Соціальна психологія : навч. посіб. для студ. вищ. навч. закл. / В.О. Карпенко. – Київ : КНЕУ, 2002. – 304 с.
60. Каськов, І.В. Теоретичні аспекти формування стресостійкості студентів ВНЗ до негативних чинників навколишнього середовища. *Вісник Національного університету оборони України*. 2020. 1 (54), 104–110 с.

- 61.Климчук В. О. Посттравматичне зростання та як можна йому сприяти у психотерапії. Наука і освіта. 2016. С. 46–52.
- 62.Кресан О. Застосування арт-терапії у процесі переживання та усвідомлення травматичних життєвих подій. *Інноваційні арттерапевтичні технології* : збірник наукових статей міжнар. наук. інтернет-конф., 12 березня 2020 р., м. Переяслав / [за заг. ред.: В. А. Вінс] / Переяслав (Київ. обл.): Домбровська Я. М., 2020. С. 44-48.
- 63.Кресан О.Д. Психологічні особливості переживання та усвідомлення особистістю життєвих подій : дис ... канд. психол. наук : 19.00.01 / Кресан Ольга Дмитрівна ; НАПН України ; Інститут психології ім. Г.С.Костюка. К., 2017. 288с.
- 64.Кузікова С.Б., Зливков В.Л., Лукомська С.О. Вікові особливості переживання травм віни: інтегративний підхід. *Науковий вісник ХДУ. Серія Психологічні науки. № 2 (2022). С. 64-70 DOI: <https://doi.org/10.32999/ksu2312-3206/2022-2-9>*
- 65.Марценюк, М. (2019). Особливості переживання криз і методи надання психологічної допомоги дітям у кризових ситуаціях. *Збірник наукових праць "Проблеми сучасної психології"*, (30). <https://doi.org/10.32626/2227-6246.2015-30.%p>
- 66.Нагірнер, І.І. (2015). Умови формування стійкості до стресів в освітньому процесі вузу. Сучасні проблеми науки та освіти. URL: <http://www.science-education.ru/ru/article/view?id=22713>
- 67.Оніщенко Н. Психологічні особливості переживання початку війни цивільним населенням м.Харкова. *Проблеми екстремальної та кризової психології*. 2022. № 1(3). С. 84- 96.
- 68.Папуча М.В. Проблеми психології переживання: монографія. Ніжин: Видавництво НДУ імені Миколи Гоголя, 2019. 191 с.
- 69.Пилипенко Л.В., Пристайко Ю.Р. Емпіричне дослідження впливу воєнного стану на психічне здоров'я особистості юнацького віку.

Наукові записки Львівського державного університету безпеки життєдіяльності. Педагогіка і психологія. Том 1 (2023). С.58-66.
DOI: <https://doi.org/10.32782/3041-1297/2023-1-9>

70. Підласий, І. Поняття «соціалізація» в контексті сучасних підходів до вивчення людини / І. Підласий // Соціальна робота. – 2010. – Вип. 3. – С. 12-18.
71. Психічне здоров'я особистості у кризовому суспільстві: збірник матеріалів VII Всеукраїнської науково-практичної конференції
72. Психодіагностика розвитку особистості в умовах сімейної соціалізації: Науково-методичний посібник За ред. О.І.Власової, Н.М. Булатевич, В.Є.Луньова Укладачі: О.І.Власова, Н.М.Булатевич, Т.М.Яблонська, Н.М.Дембицька, Т.О.Піроженко. 2020. 323 с.
73. Психологія переживання подій: збірник наукових праць / за ред. М. В. Папучі. Ніжин: НДУ ім. М. Гоголя, 2020. 190 с.
http://www.ndu.edu.ua/storage/2021/zahal_psy_lib/.pdf
74. Стресостійкість у сучасному світі. *Психологічна служба ЗУНУ*: вебсайт. URL: <https://www.tneu.edu.ua/student-life/laboratory-psychological-services/recommendations-and-tips/9681-stresostiikist-usuchasnomu-sviti.html>.
75. Титаренко Т. М. Психологічне здоров'я особистості: засоби самопомоги в умовах тривалої травматизації: монографія. Кропивницький : Імекс-ЛТД, 2018. 160 с.
76. Титаренко Т. М., Ларіна Т. О. Життєстійкість особистості: Соціальна необхідність та безпека: навч. посіб. Київ: Марич, 2009. 76 с.
77. Чепелева Н. В. Розуміння та інтерпретація особистісного досвіду в контексті психологічної герменевтики. *Актуальні проблеми сучасної української психології* : наукові записки Інституту психології ім. Г. С. Костюка АПН України. – К. : Нора-Друк, 2003. Вип. 23. С. 15–24.

- 78.Шаран, Ю. В. (2007). Психофізіологічні детермінанти стресостійкості особистості. *Актуальні проблеми психології*. Том V: Психофізіологія. Психологія праці. Експериментальна психологія: зб. наук. праць Інституту психології ім. Г. С. Костюка АПН України. За ред. С.Д. Максименка.К. ДП «Інформаційно аналітичне агенство». Вип. 7, 143–148.
- 79.Шевченко О. Т. Психологія кризових станів. К. : Здоров'я, 2010. 123 с.
- 80.Space and Place: The Perspective of Experience, Yi Fu Tuan, 2001
- 81.Stratton, L. O., Tekippe, D. J., & Flick, G. L. (1973). Personal Space and Self-Concept. *Sociometry*, 36(3), 424.
- 82.Balantekin, K. N., & Roemmich, J. N. (2011). *Psychological stress and coping mechanisms. Choices among food, physical activity, and television. Appetite*, 57, S3.

ДОДАТКИ

ДОДАТОК А

А.1. Факторна модель образу «дому до війни» у студентів

	Component					
	1	2	3	4	5	6
VAR00006	.903					
VAR00007	.869					
VAR00009	.764					
VAR00002	.537					
VAR00003	.496					
VAR00005	.426					
VAR00012		.829				
VAR00018		.720				
VAR00010		.551				
VAR00008		.515				
VAR00004		.513				
VAR00015		-.463				
VAR00001			.814			
VAR00011			.544			
VAR00014				.929		
VAR00016				.587		
VAR00017					.678	
VAR00020					.604	-.228
VAR00013						.852
VAR00019						.541

Extraction Method: Principal Component Analysis.

Rotation Method: Varimax with Kaiser Normalization.

a. Rotation converged in 12 iterations.

А.2.Факторна модель образу «дому під час війни» у студентів

	Component						
	1	2	3	4	5	6	7
VAR00010	.845						
VAR00007	.719						
VAR00004	.589						
VAR00008	.535						
VAR00009	.500						
VAR00014		.796					
VAR00016		.743					
VAR00012		-.470					
VAR00006			.798				
VAR00011			.792				
VAR00002			.550				
VAR00001				.848			
VAR00003				.467			
VAR00005					.861		
VAR00015					.598		
VAR00018					-.438		
VAR00013						.726	
VAR00019						.700	
VAR00017						.533	
VAR00020							.841

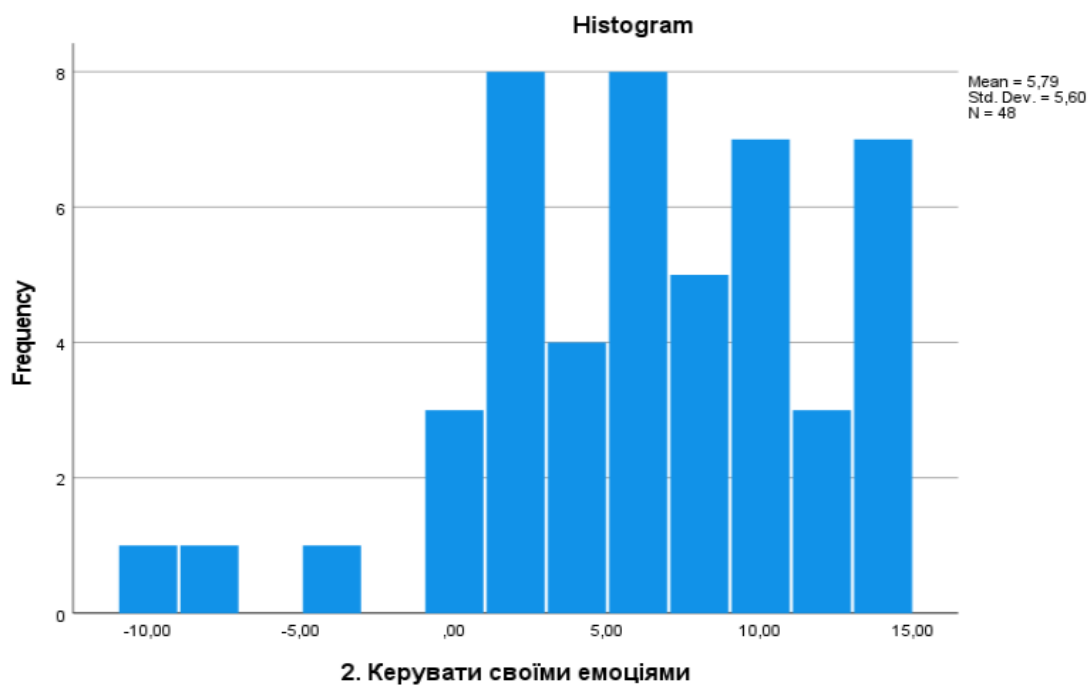
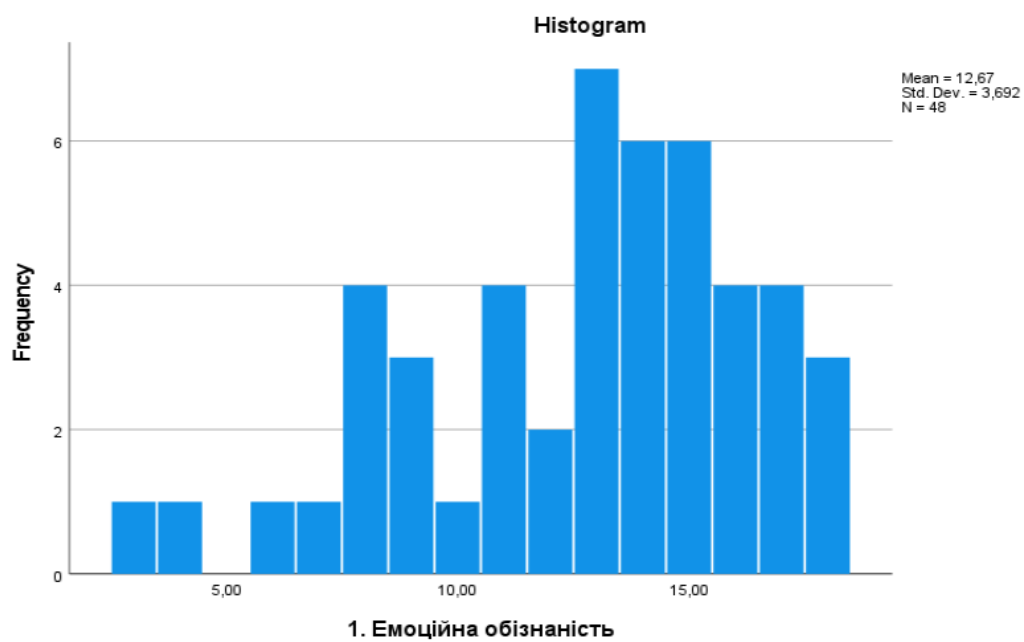
Додаток Б

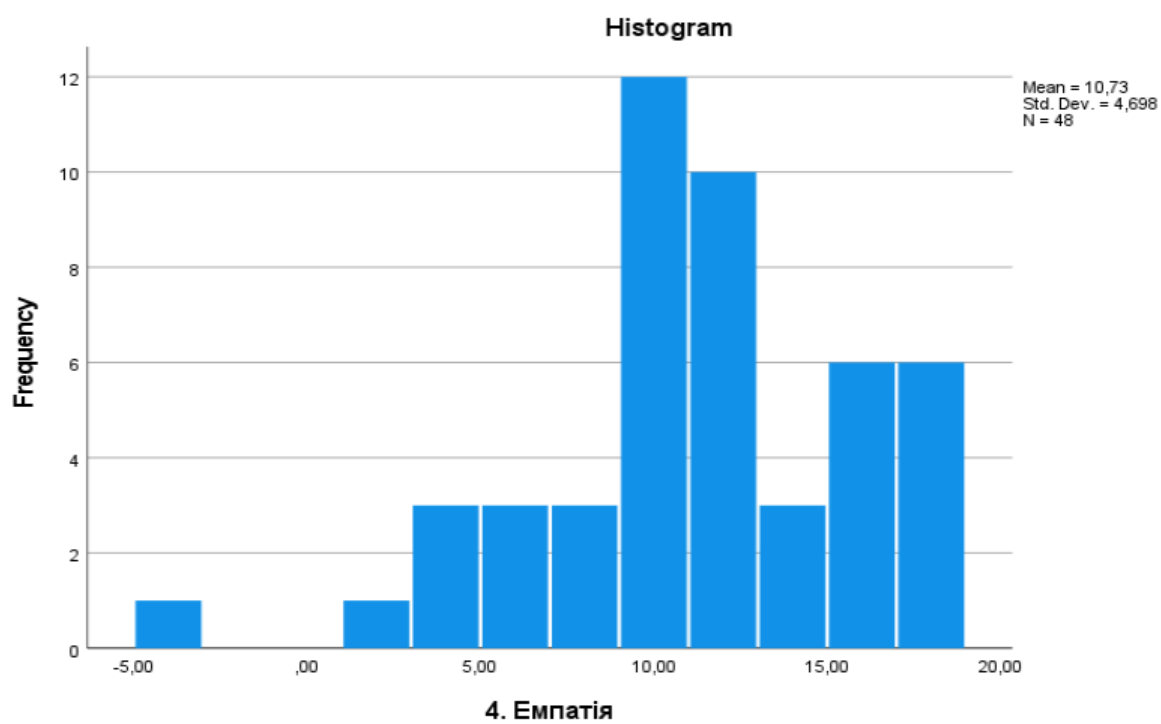
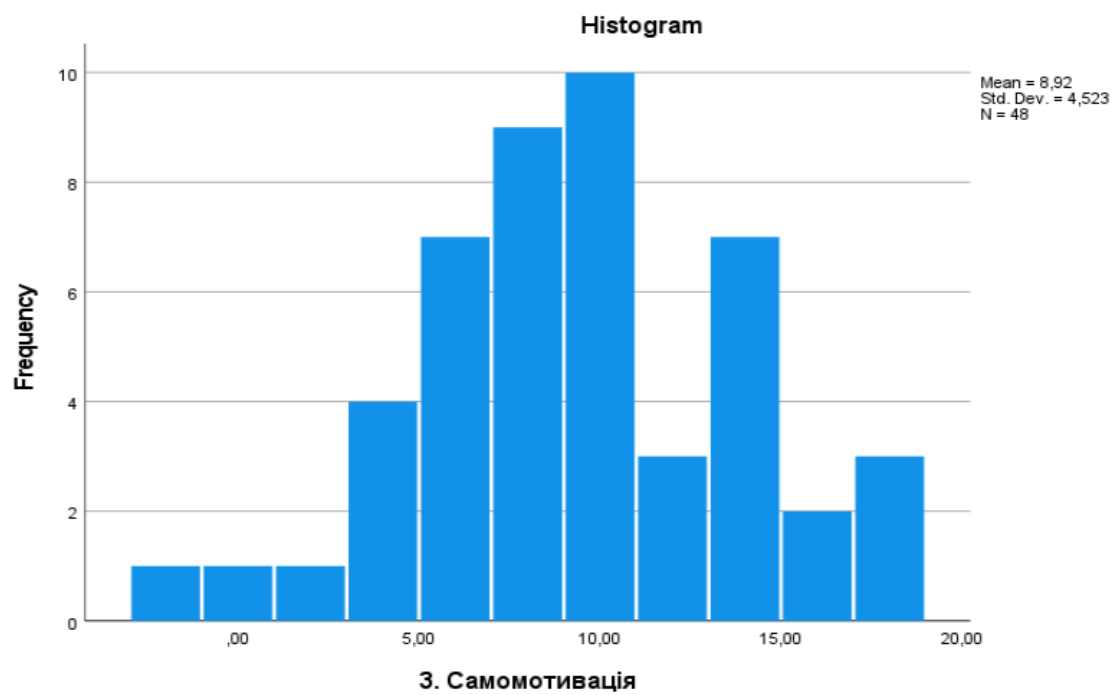
Гістограми по шкалам методик, використаних в дослідженні

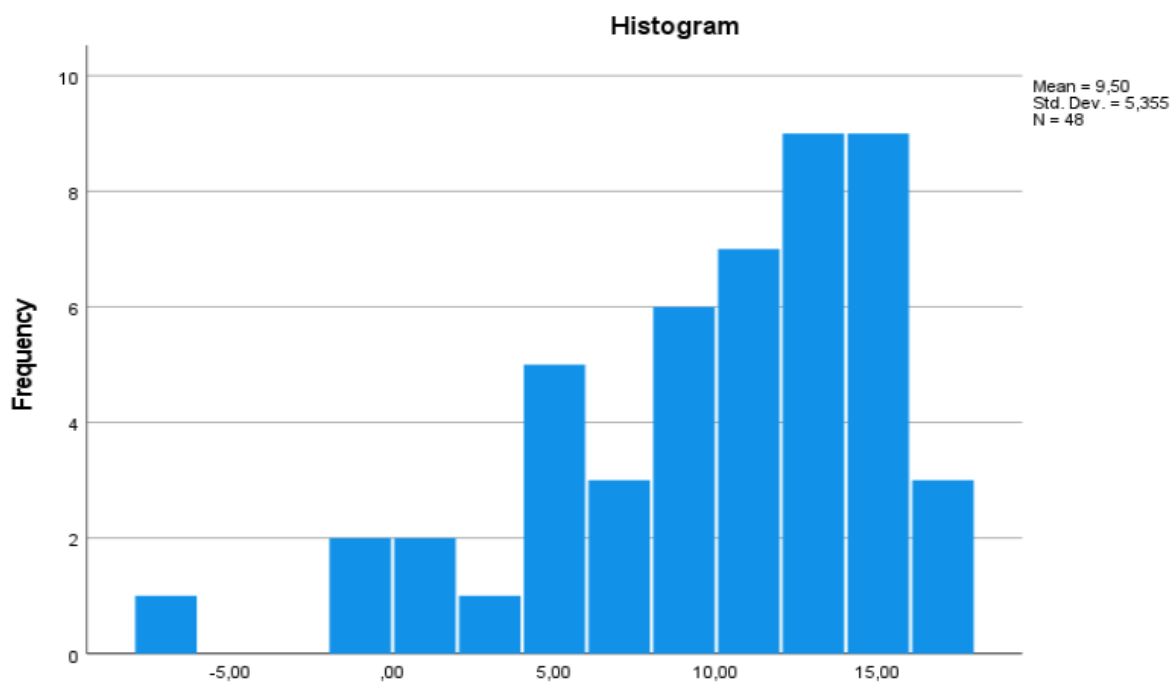
рис. 1, 2, 3, 4, 5, 6 - методика “Діагностика емоційного інтелекту” Н.Хол

рис. 7, 8, 9, 10, 11, 12, 13, 14, 15, 16 - авторська двоетапна методика

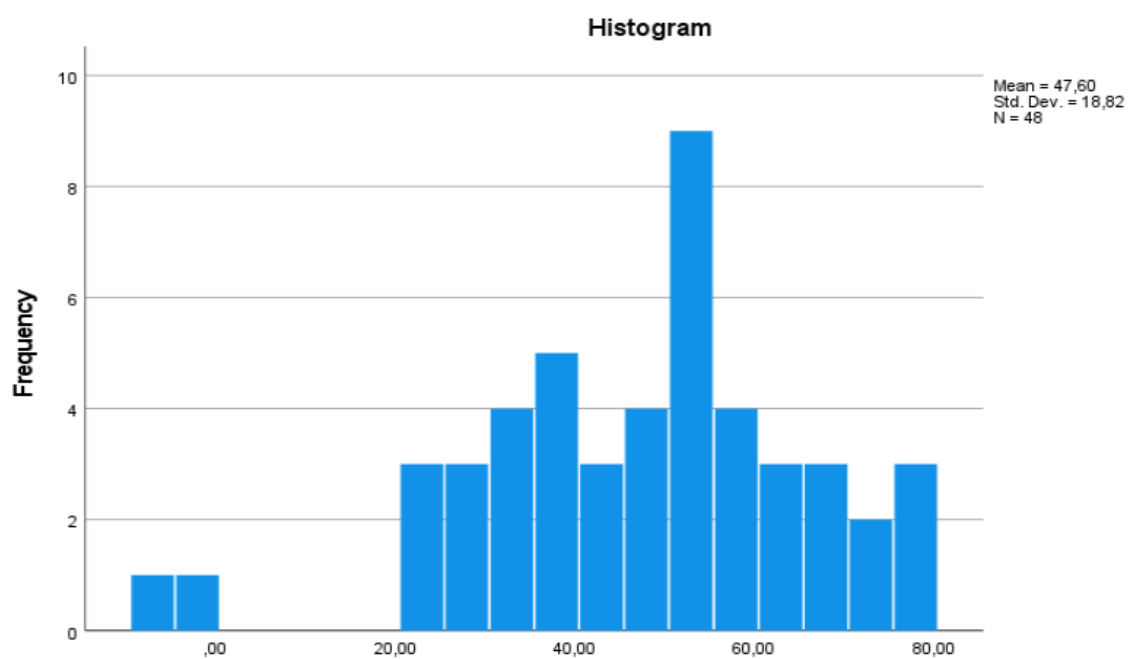
рис. 17, 18, 19 - методика “Шкали позитивного і негативного досвіду(SPANE)”



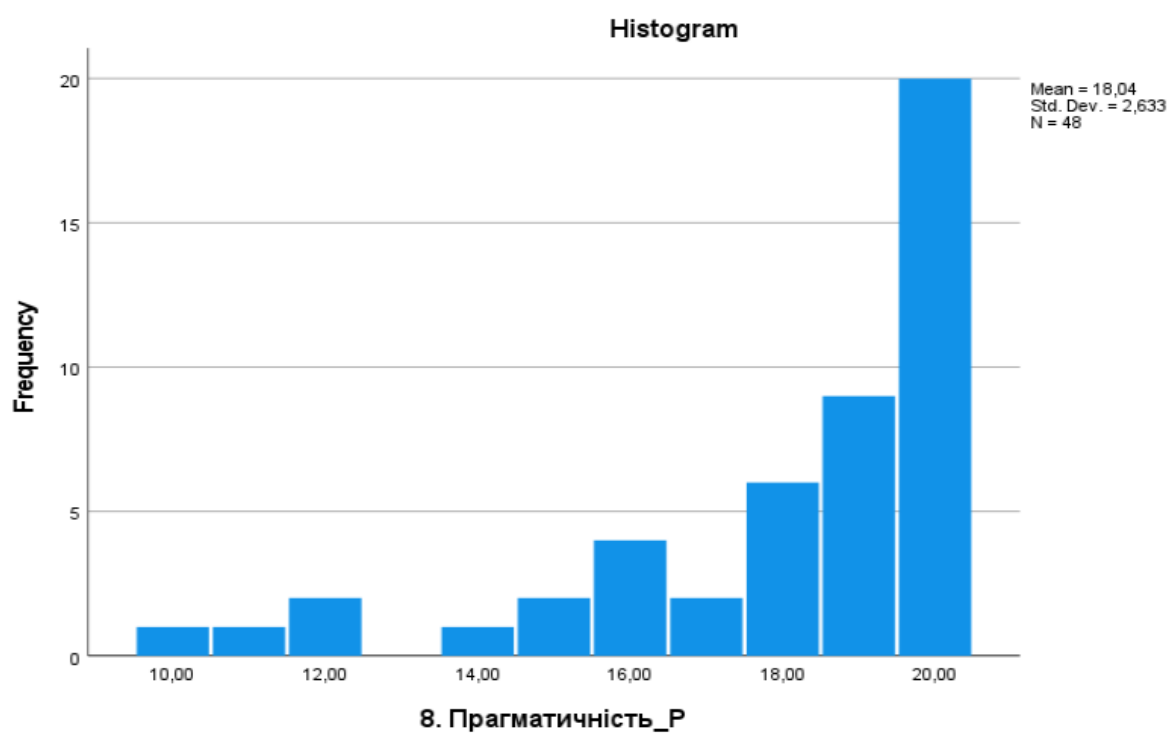
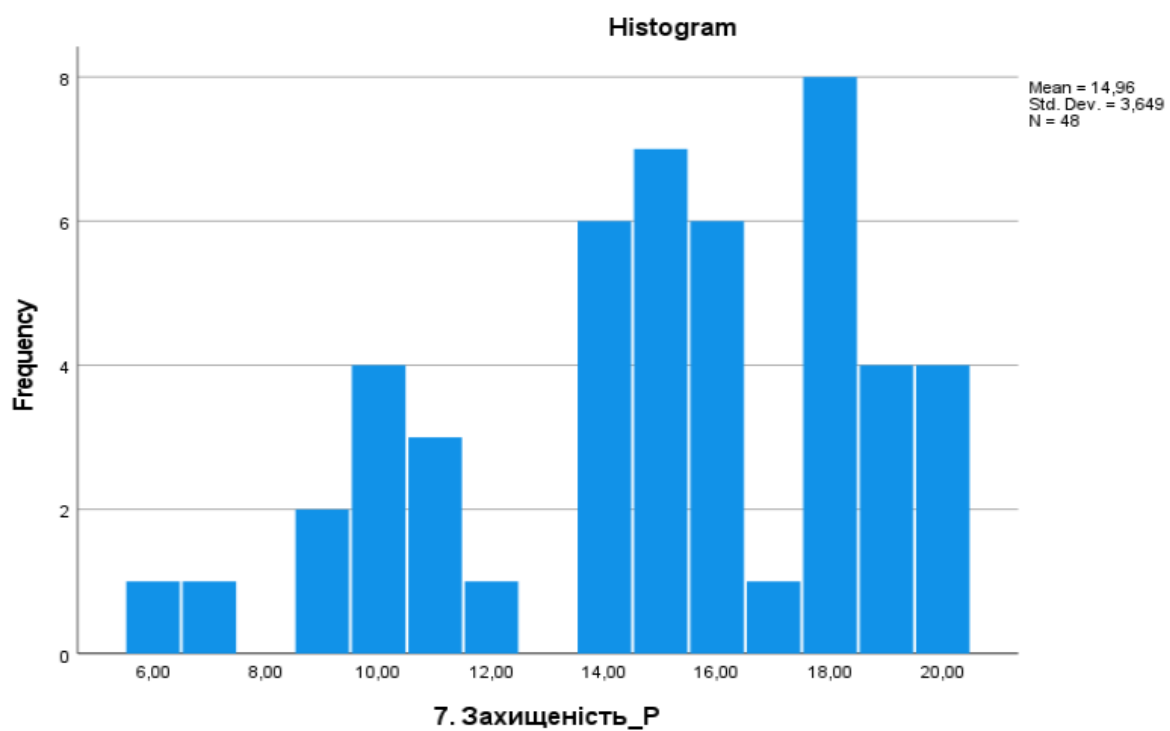


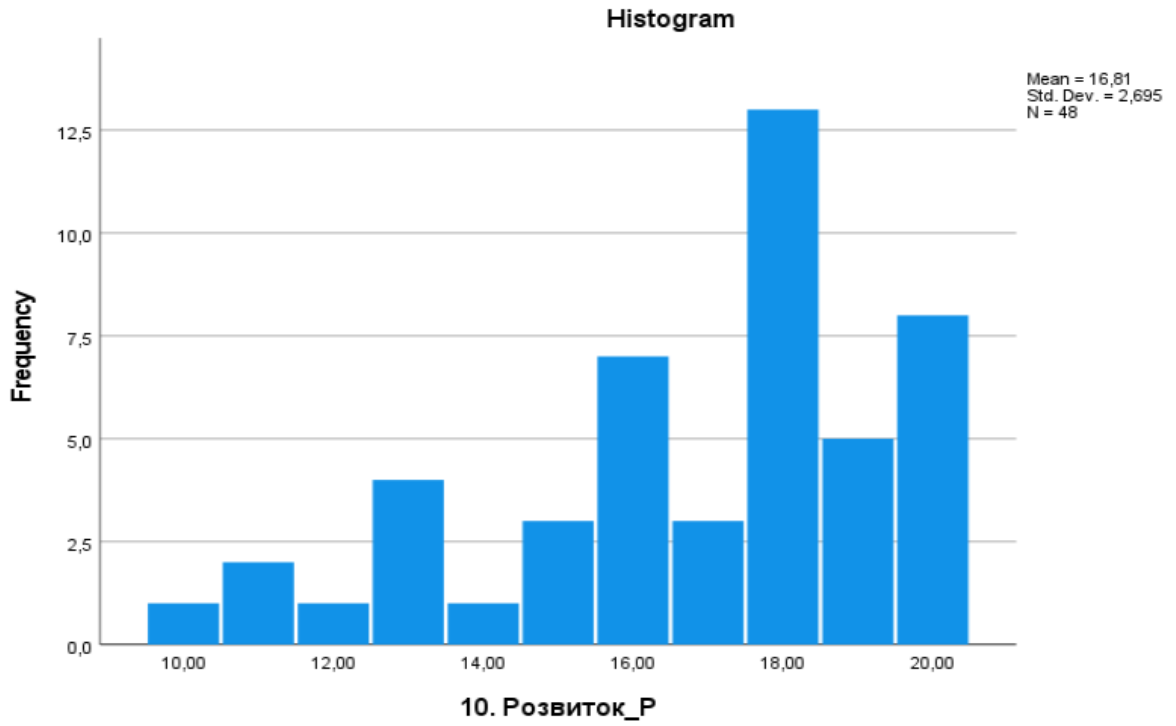
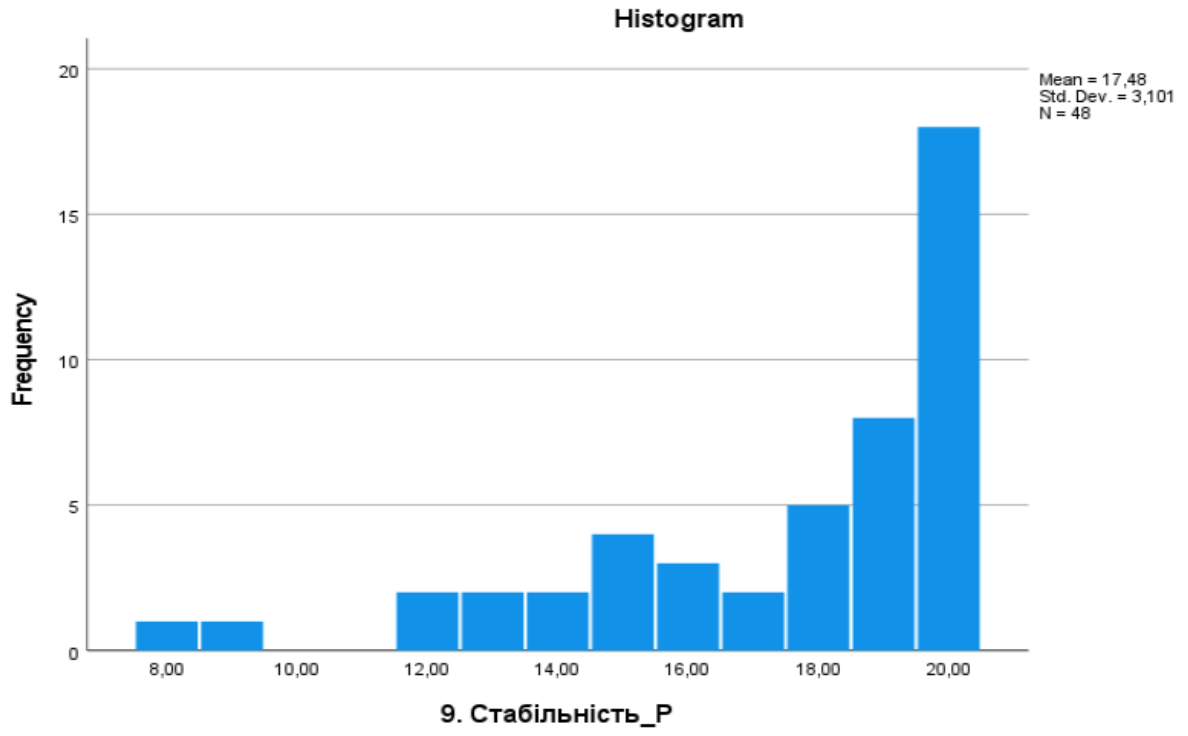


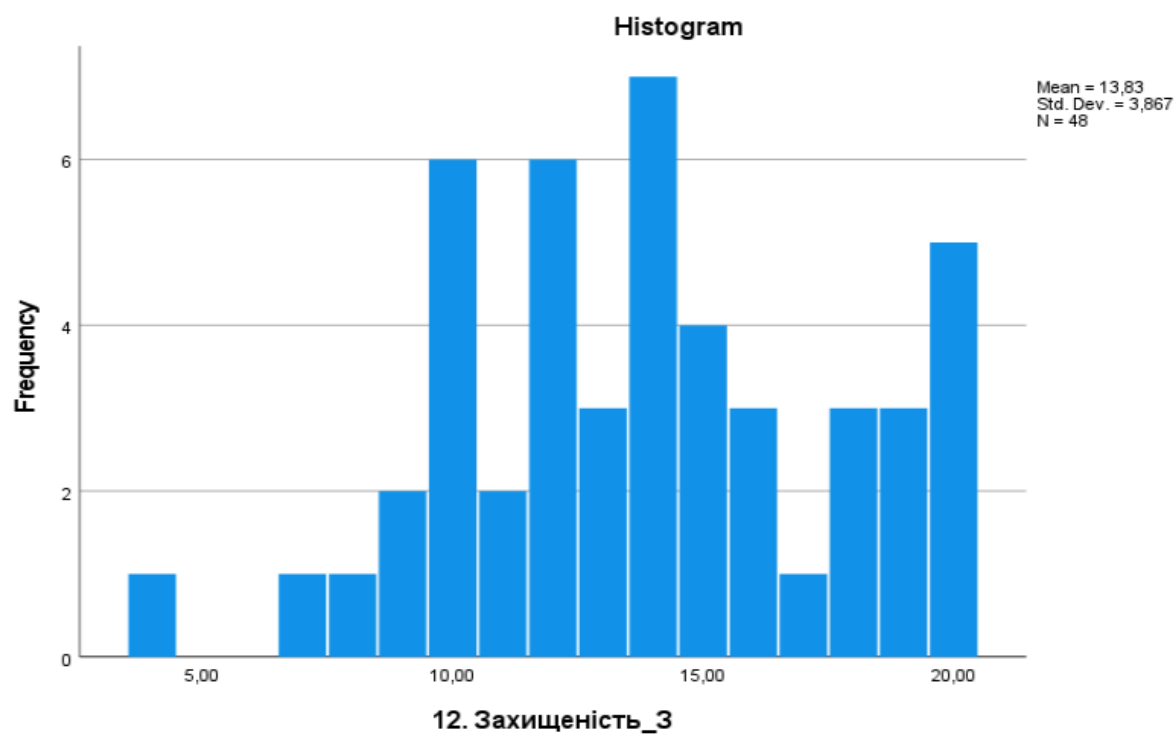
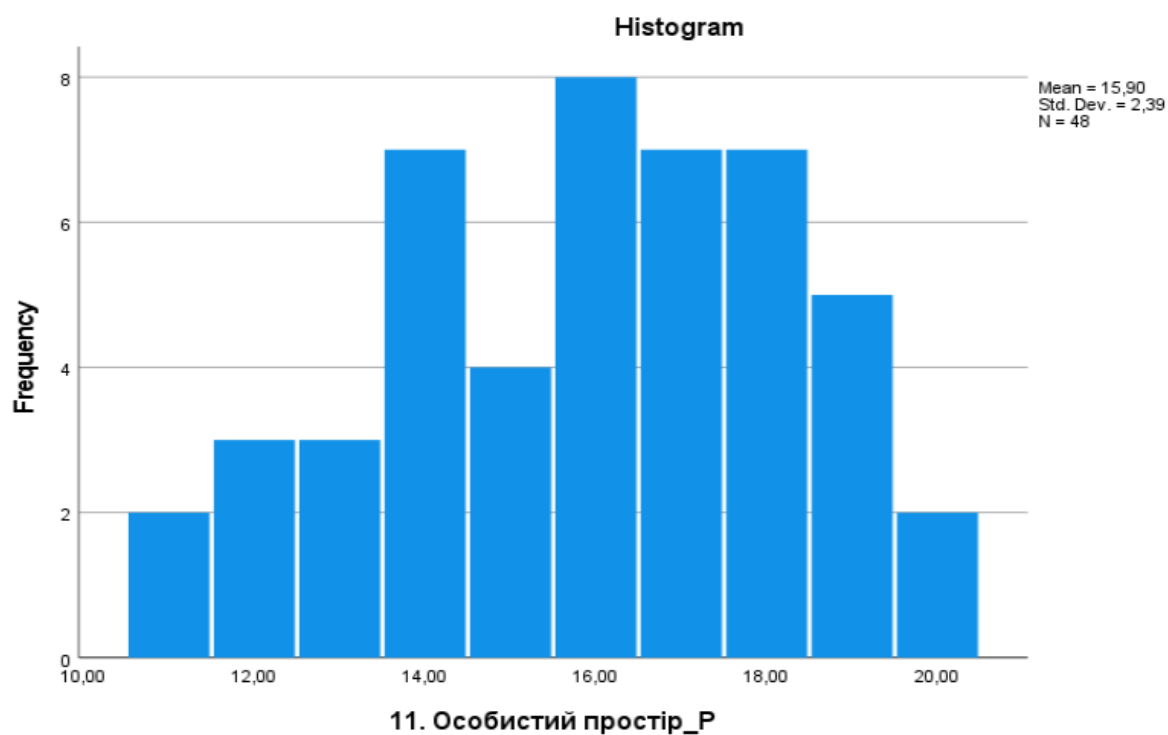
5. Розпізнавання емоцій інших людей

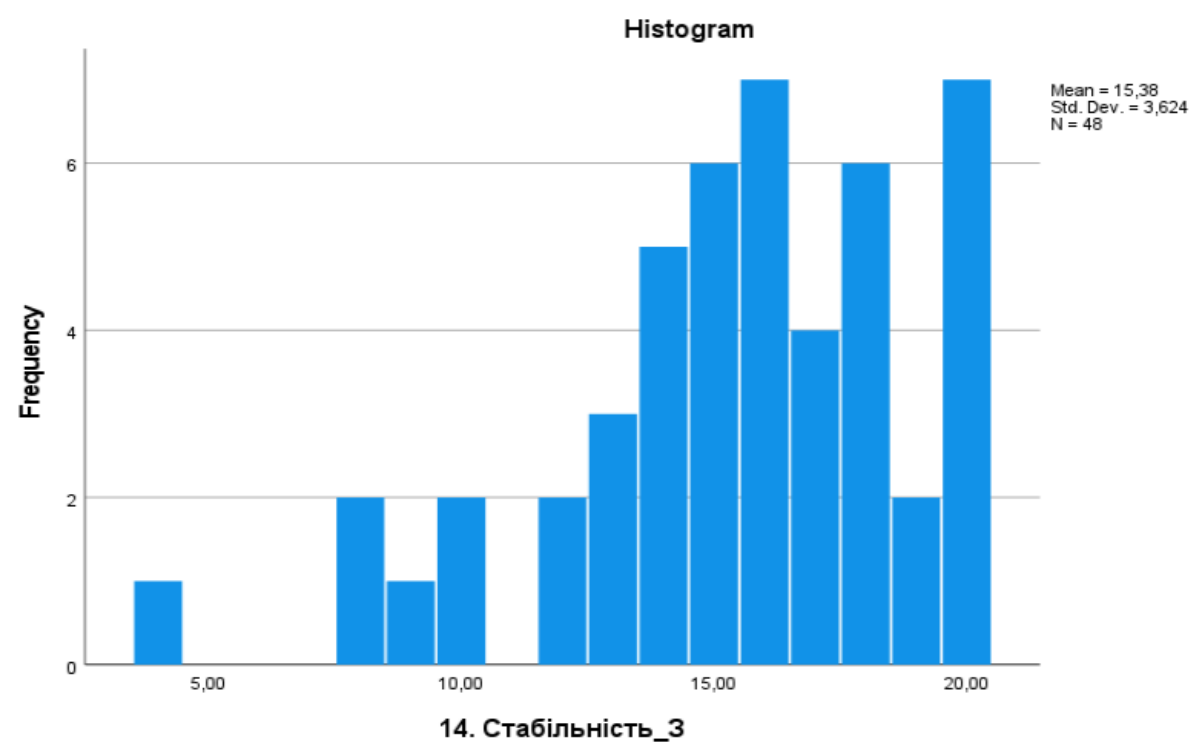
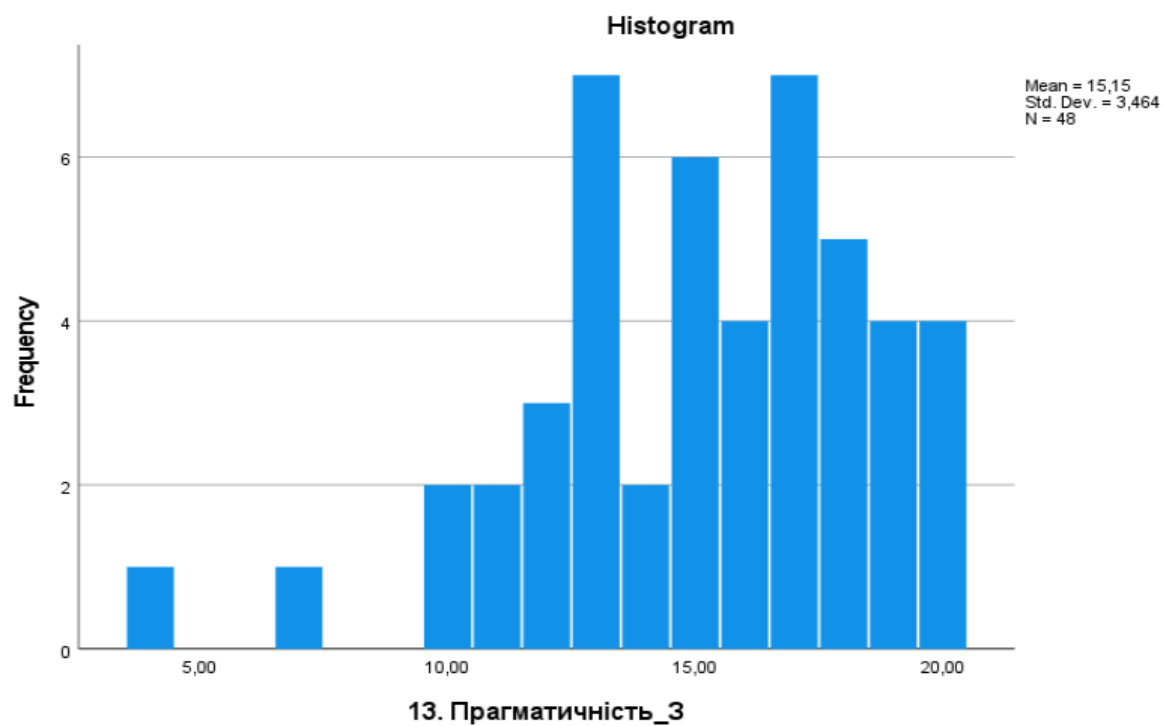


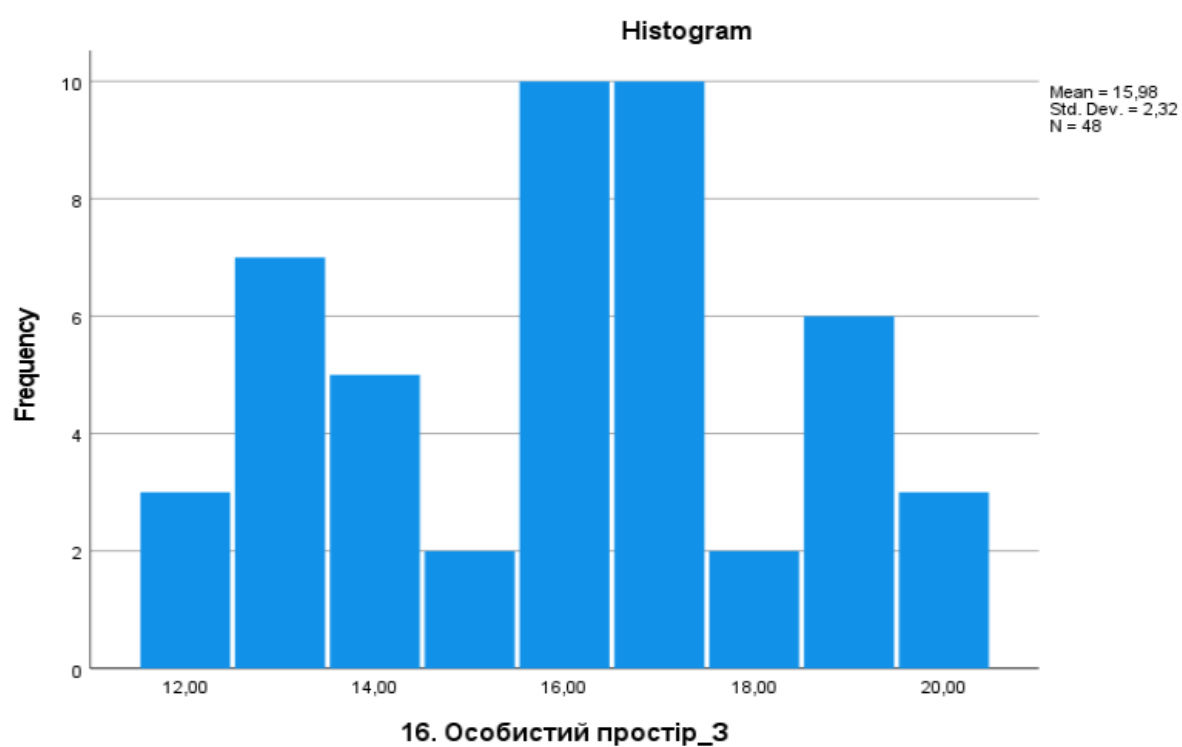
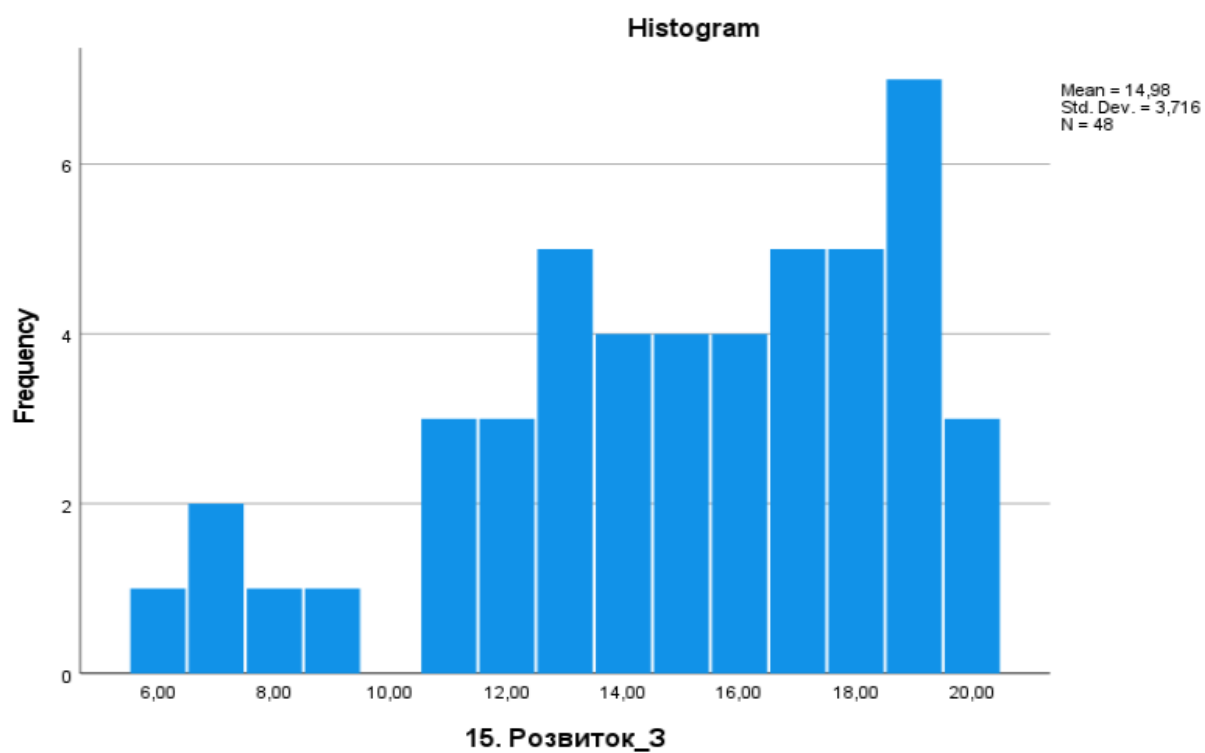
6. Інтегративний рівень

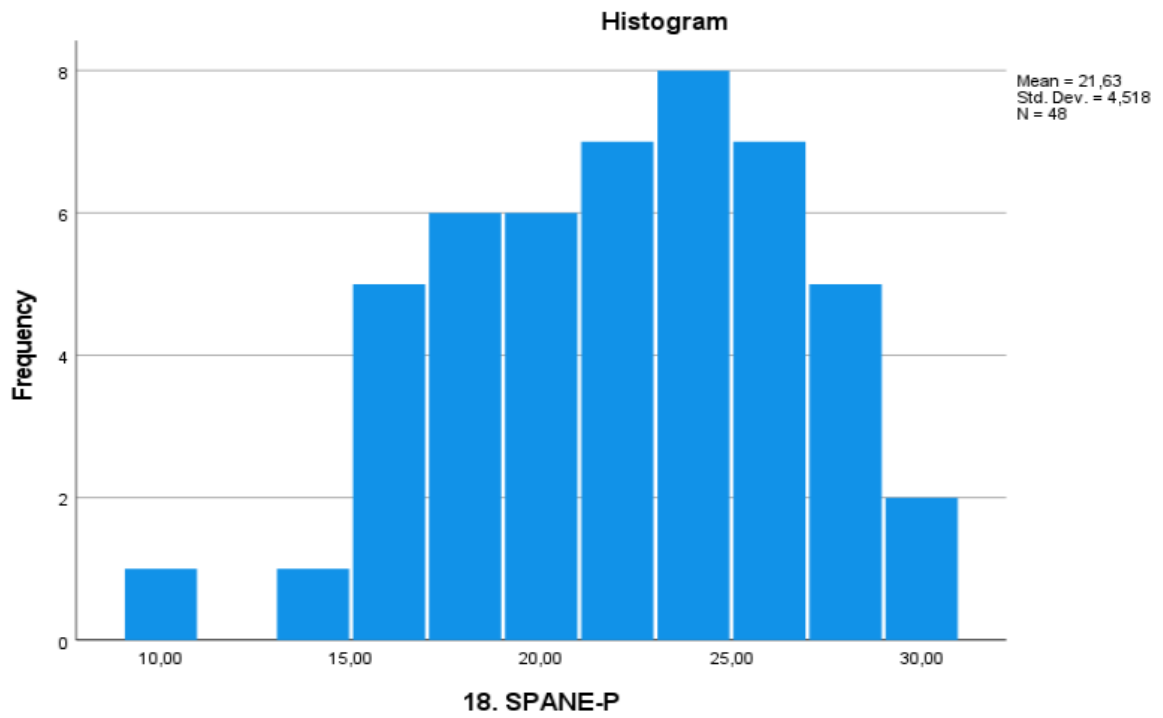
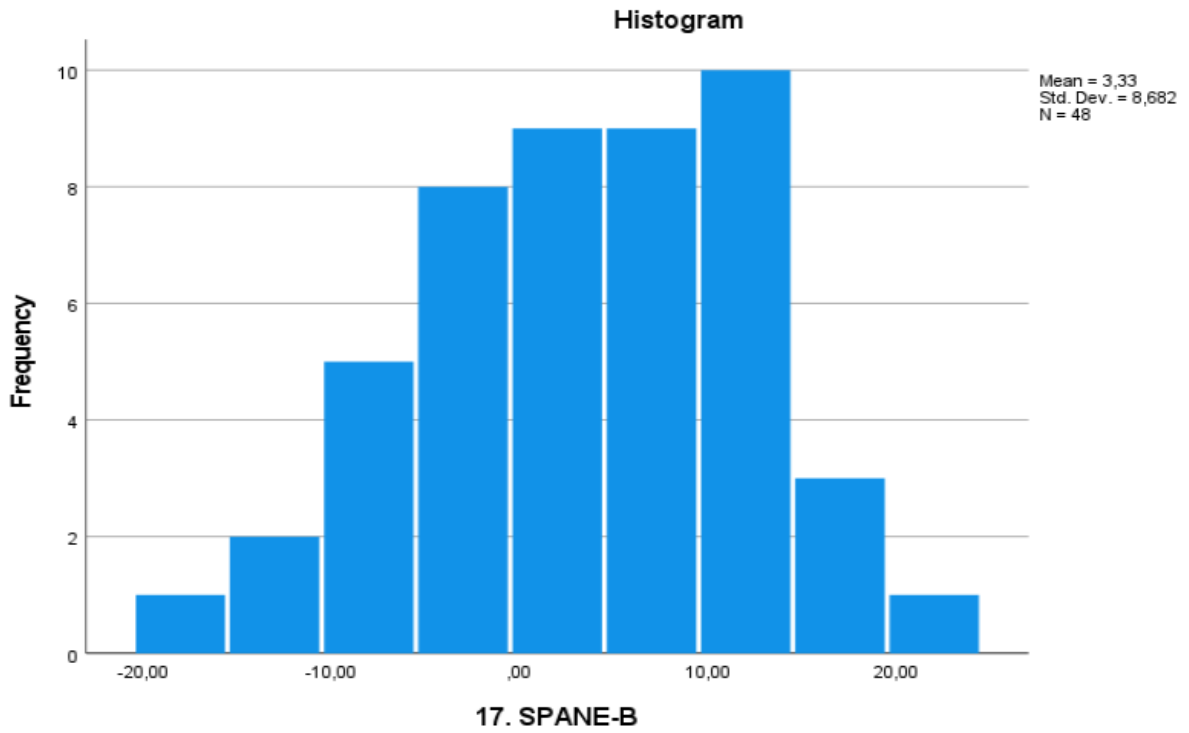


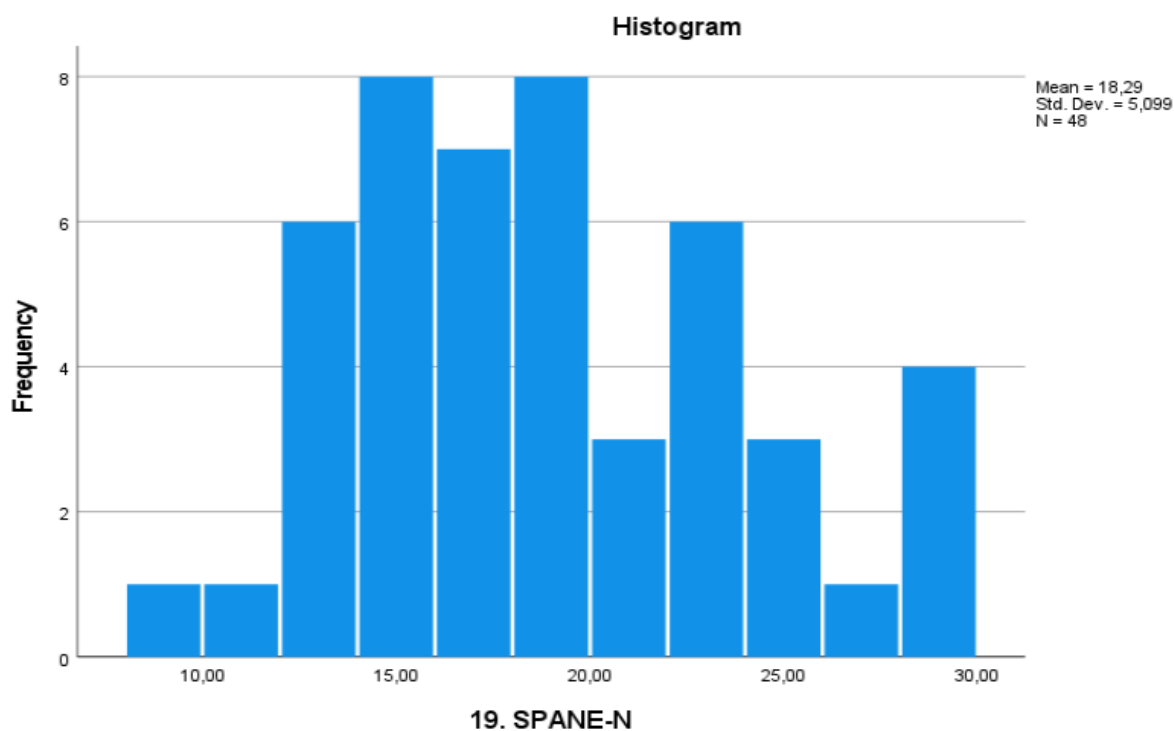












Додаток В

Результати регресійного аналізу

В.1. Чинники формування образу дому до війни

Excluded Variables^a

Model	Beta In	t	Sig.	Partial Correlation	Collinearity Statistics
					Tolerance
1 SPEAN2	. ^b				0.000

a. Dependent Variable: FACTOR1

b. Predictors in the Model: (Constant), SPEAN3, SPEAN1

Excluded Variables^a

Model	Beta In	t	Sig.	Partial Correlation	Collinearity Statistics
					Tolerance
1 SPEAN2	. ^b				0.000

a. Dependent Variable: FACTOR2

b. Predictors in the Model: (Constant), SPEAN3, SPEAN1

Coefficients^a

Model	Unstandardized Coefficients		Standardized Coefficients	t	Sig.
	B	Std. Error	Beta		
1 (Constant)	-2.172	1.414		-1.536	.132
SPEAN1	.110	.070	.497	1.572	.123
SPEAN3	-.062	.036	-.542	-1.713	.094

a. Dependent Variable: FACTOR3

Excluded Variables^a

Model	Beta In	t	Sig.	Partial Correlation	Collinearity Statistics
					Tolerance
1 SPEAN2	. ^b				0.000

a. Dependent Variable: FACTOR3

b. Predictors in the Model: (Constant), SPEAN3, SPEAN1

Coefficients^a

Model	Unstandardized Coefficients		Standardized Coefficients	t	Sig.
	B	Std. Error	Beta		
1 (Constant)	-3.550	1.330		-2.670	.011
SPEAN1	.173	.066	.781	2.626	.012
SPEAN3	-.056	.034	-.487	-1.638	.108

a. Dependent Variable: FACTOR4

Excluded Variables^a

Model	Beta In	t	Sig.	Partial Correlation	Collinearity Statistics
					Tolerance
1 SPEAN2	. ^b				0.000

a. Dependent Variable: FACTOR4

b. Predictors in the Model: (Constant), SPEAN3, SPEAN1

Excluded Variables^a

Model	Beta In	t	Sig.	Partial Correlation	Collinearity Statistics
-------	---------	---	------	---------------------	-------------------------

					Tolerance
1	SPEAN2	b			0.000

a. Dependent Variable: FACTOR5

b. Predictors in the Model: (Constant), SPEAN3, SPEAN1

Coefficients^a

Model	Unstandardized Coefficients		Standardized Coefficients	t	Sig.
	B	Std. Error	Beta		
1 (Constant)	.807	1.084		.745	.461
EMOCINTEL1	.096	.056	.438	1.707	.095
EMOCINTEL2	-.095	.044	-.754	-2.191	.034
EMOCINTEL3	.089	.051	.449	1.754	.087
EMOCINTEL4	.034	.050	.173	.670	.506
EMOCINTEL5	-.084	.051	-.468	-1.656	.105

a. Dependent Variable: FACTOR5

Coefficients^a

Model	Unstandardized Coefficients		Standardized Coefficients	t	Sig.
	B	Std. Error	Beta		
1 (Constant)	-1.645	1.088		-1.512	.138
EMOCINTEL1	.015	.056	.067	.260	.796
EMOCINTEL2	-.031	.044	-.243	-.703	.486
EMOCINTEL3	.085	.051	.431	1.677	.101
EMOCINTEL4	-.023	.050	-.116	-.451	.655
EMOCINTEL5	.041	.051	.227	.799	.429

a. Dependent Variable: FACTOR4

Coefficients^a

Model	Unstandardized Coefficients		Standardized Coefficients	t	Sig.
	B	Std. Error	Beta		
1 (Constant)	-.775	1.129		-.687	.496
EMOCINTEL1	-.029	.058	-.134	-.503	.618
EMOCINTEL2	-.002	.045	-.012	-.035	.972

EMOCINTEL3	.012	.053	.060	.223	.825
EMOCINTEL4	.098	.052	.503	1.877	.067
EMOCINTEL5	-.050	.053	-.278	-.944	.350

a. Dependent Variable: FACTOR3

Coefficients^a

Model	Unstandardized Coefficients		Standardized Coefficients	t	Sig.
	B	Std. Error	Beta		
1 (Constant)	-1.745	1.089		-1.602	.117
EMOCINTEL1	.044	.056	.201	.779	.440
EMOCINTEL2	-.019	.044	-.154	-.445	.659
EMOCINTEL3	.081	.051	.411	1.595	.118
EMOCINTEL4	.096	.050	.491	1.898	.065
EMOCINTEL5	-.127	.051	-.707	-2.490	.017

a. Dependent Variable: FACTOR1

Coefficients^a

Model	Unstandardized Coefficients		Standardized Coefficients	t	Sig.
	B	Std. Error	Beta		
1 (Constant)	1.218	1.153		1.057	.297
EMOCINTEL1	-.037	.060	-.170	-.624	.536
EMOCINTEL2	.007	.046	.057	.155	.877
EMOCINTEL3	-.036	.054	-.181	-.666	.509
EMOCINTEL4	-.053	.053	-.275	-1.003	.322
EMOCINTEL5	.073	.054	.409	1.360	.181

a. Dependent Variable: FACTOR2

Coefficients^a

Model	Unstandardized Coefficients		Standardized Coefficients	t	Sig.
	B	Std. Error	Beta		
1 (Constant)	-2.789	1.041		-2.680	.010
EMOCINTEL1	.108	.054	.496	2.016	.050
EMOCINTEL2	-.051	.042	-.404	-1.223	.228
EMOCINTEL3	.082	.049	.413	1.679	.101

EMOCINTEL4	-.038	.048	-.197	-.796	.431
EMOCINTEL5	.036	.049	.202	.743	.462

a. Dependent Variable: FACTOR6

В.2. Чинники формування образу дому під час війни

Coefficients^a

Model	Unstandardized Coefficients		Standardized Coefficients	t	Sig.
	B	Std. Error	Beta		
1 (Constant)	-5.147	1.566		-3.287	.002
SPEAN1	.083	.043	.375	1.911	.063
SPEAN2	.082	.034	.419	2.395	.021
EMOCINTEL1	.000	.056	.002	.008	.993
EMOCINTEL2	.030	.044	.237	.677	.502
EMOCINTEL3	.084	.047	.426	1.809	.078
EMOCINTEL4	.006	.046	.031	.134	.894
EMOCINTEL5	-.074	.048	-.412	-1.540	.131

a. Dependent Variable: Factor2

Excluded Variables^a

Model	Beta In	t	Sig.	Partial Correlation	Collinearity Statistics
					Tolerance
1 SPEAN3	. ^b				0.000

a. Dependent Variable: Factor2

b. Predictors in the Model: (Constant), EMOCINTEL5, SPEAN2, EMOCINTEL1, EMOCINTEL3, SPEAN1, EMOCINTEL4, EMOCINTEL2

Coefficients^a

Model	Unstandardized Coefficients		Standardized Coefficients	t	Sig.
	B	Std. Error	Beta		
1 (Constant)	-.765	1.704		-.449	.656
SPEAN1	.060	.047	.273	1.277	.209
SPEAN2	-.037	.037	-.188	-.987	.330
EMOCINTEL1	-.006	.061	-.028	-.101	.920
EMOCINTEL2	.011	.048	.090	.236	.815
EMOCINTEL3	-.052	.051	-.265	-1.034	.307
EMOCINTEL4	.015	.050	.078	.305	.762
EMOCINTEL5	.026	.052	.145	.498	.622

a. Dependent Variable: Factor1

Excluded Variables^a

Model	Beta In	t	Sig.	Partial Correlation	Collinearity Statistics
					Tolerance
1 SPEAN3	^b				0.000

a. Dependent Variable: Factor1

b. Predictors in the Model: (Constant), EMOCINTEL5, SPEAN2, EMOCINTEL1, EMOCINTEL3, SPEAN1, EMOCINTEL4, EMOCINTEL2

Coefficients^a

Model	Unstandardized Coefficients		Standardized Coefficients	t	Sig.
	B	Std. Error	Beta		
1 (Constant)	.744	1.721		.432	.668
SPEAN1	.057	.048	.256	1.187	.242
SPEAN2	.017	.038	.087	.450	.655
EMOCINTEL1	-.129	.061	-.592	-2.110	.041
EMOCINTEL2	.068	.049	.535	1.392	.172
EMOCINTEL3	-.046	.051	-.233	-.901	.373
EMOCINTEL4	-.058	.050	-.298	-1.156	.255
EMOCINTEL5	.041	.053	.231	.785	.437

a. Dependent Variable: Factor3

Excluded Variables^a

Model	Beta In	t	Sig.	Partial Correlation	Collinearity Statistics
					Tolerance
1 SPEAN3	^b				0.000

a. Dependent Variable: Factor3

b. Predictors in the Model: (Constant), EMOCINTEL5, SPEAN2, EMOCINTEL1, EMOCINTEL3, SPEAN1, EMOCINTEL4, EMOCINTEL2

Coefficients^a

Model	Unstandardized Coefficients		Standardized Coefficients	t	Sig.
	B	Std. Error	Beta		
1 (Constant)	-3.636	1.683		-2.160	.037
SPEAN1	.051	.047	.230	1.089	.283
SPEAN2	.070	.037	.357	1.897	.065
EMOCINTEL1	-.103	.060	-.472	-1.722	.093

EMOCINTEL2	.102	.047	.805	2.143	.038
EMOCINTEL3	-.046	.050	-.231	-.915	.366
EMOCINTEL4	.008	.049	.043	.172	.864
EMOCINTEL5	.012	.052	.066	.229	.820

a. Dependent Variable: Factor4

Excluded Variables^a

Model	Beta In	t	Sig.	Partial Correlation	Collinearity Statistics
					Tolerance
1 SPEAN3	. ^b				0.000

a. Dependent Variable: Factor4

b. Predictors in the Model: (Constant), EMOCINTEL5, SPEAN2, EMOCINTEL1, EMOCINTEL3, SPEAN1, EMOCINTEL4, EMOCINTEL2

Coefficients^a

Model	Unstandardized Coefficients		Standardized Coefficients	t	Sig.
	B	Std. Error	Beta		
1 (Constant)	-2.894	1.683		-1.720	.093
SPEAN1	-.022	.047	-.098	-.464	.645
SPEAN2	-.005	.037	-.028	-.147	.884
EMOCINTEL1	.142	.060	.651	2.373	.023
EMOCINTEL2	-.057	.047	-.450	-1.198	.238
EMOCINTEL3	.077	.050	.386	1.528	.134
EMOCINTEL4	.026	.049	.134	.531	.598
EMOCINTEL5	-.027	.052	-.153	-.533	.597

a. Dependent Variable: Factor5

Excluded Variables^a

Model	Beta In	t	Sig.	Partial Correlation	Collinearity Statistics
					Tolerance
1 SPEAN3	. ^b				0.000

a. Dependent Variable: Factor5

b. Predictors in the Model: (Constant), EMOCINTEL5, SPEAN2, EMOCINTEL1, EMOCINTEL3, SPEAN1, EMOCINTEL4, EMOCINTEL2

Coefficients^a

Model	Unstandardized Coefficients		Standardized Coefficients	t	Sig.
	B	Std. Error	Beta		
1 (Constant)	.487	1.705		.285	.777
SPEAN1	-.001	.047	-.005	-.021	.983

SPEAN2	-.058	.037	-.294	-1.543	.131
EMOCINTEL1	.098	.061	.451	1.624	.112
EMOCINTEL2	-.033	.048	-.264	-.694	.492
EMOCINTEL3	.035	.051	.177	.689	.495
EMOCINTEL4	.041	.050	.210	.822	.416
EMOCINTEL5	-.103	.052	-.571	-1.963	.057

a. Dependent Variable: Factor6

Excluded Variables^a

Model	Beta In	t	Sig.	Partial Correlation	Collinearity Statistics
					Tolerance
1 SPEAN3	. ^b				0.000

a. Dependent Variable: Factor6

b. Predictors in the Model: (Constant), EMOCINTEL5, SPEAN2, EMOCINTEL1, EMOCINTEL3, SPEAN1, EMOCINTEL4, EMOCINTEL2

Coefficients^a

Model	Unstandardized Coefficients		Standardized Coefficients	t	Sig.
	B	Std. Error	Beta		
1 (Constant)	1.192	1.861		.641	.525
SPEAN1	-.002	.052	-.008	-.034	.973
SPEAN2	-.005	.041	-.026	-.126	.901
EMOCINTEL1	.041	.066	.190	.625	.535
EMOCINTEL2	-.053	.052	-.423	-1.018	.315
EMOCINTEL3	.039	.055	.198	.707	.484
EMOCINTEL4	.020	.054	.100	.360	.721
EMOCINTEL5	-.046	.057	-.258	-.813	.421

a. Dependent Variable: Factor7

Excluded Variables^a

Model	Beta In	t	Sig.	Partial Correlation	Collinearity Statistics
					Tolerance
1 SPEAN3	. ^b				0.000

a. Dependent Variable: Factor7

b. Predictors in the Model: (Constant), EMOCINTEL5, SPEAN2, EMOCINTEL1, EMOCINTEL3, SPEAN1, EMOCINTEL4, EMOCINTEL2