

**МІНІСТЕРСТВО ОСВІТИ І НАУКИ УКРАЇНИ
КИЇВСЬКИЙ НАЦІОНАЛЬНИЙ УНІВЕРСИТЕТ ІМЕНІ ТАРАСА
ШЕВЧЕНКА
ГЕОГРАФІЧНИЙ ФАКУЛЬТЕТ
КАФЕДРА ЕКОНОМІЧНОЇ ТА СОЦІАЛЬНОЇ ГЕОГРАФІЇ**

На правах рукопису
УДК: 911.3

**Виклики територіальних громад під час війни: кейс Білоцерківської міської
територіальної громади**

Галузь знань 10 Природничі науки
Спеціальність 106 Географія
Освітня програма «Економічна географія»
Спеціалізація «Управління розвитком регіону та територіальне планування»

Кваліфікаційна робота бакалавра
студента 4 курсу
освітнього рівня бакалавр
Шкурка Назара Олександровича

Науковий керівник:
Левицька Ольга Леонідівна
кандидат географічних наук
асистент кафедри економічної та
соціальної географії

КИЇВ – 2024

ЗМІСТ

ВСТУП	3
РОЗДІЛ 1. ТЕОРЕТИКО-МЕТОДИЧНІ ЗАСАДИ СУСПІЛЬНО-ГЕОГРАФІЧНОГО ДОСЛІДЖЕННЯ ТЕРИТОРІАЛЬНИХ ГРОМАД	4
1.1. Територіальна громада як об'єкт суспільно-географічного дослідження ...	4
1.2. Методика суспільно-географічного дослідження територіальних громад..	6
РОЗДІЛ 2. ОЦІНКА ЧИННИКІВ РОЗВИТКУ БІЛОЦЕРКІВСЬКОЇ ТЕРИТОРІАЛЬНОЇ ГРОМАДИ.....	8
2.1. Суспільно-географічне положення	8
2.2. Природо-ресурсний потенціал.....	11
2.3. Населення, система розселення та трудові ресурси.....	14
2.4. Господарство	17
2.5. Соціальна сфера	22
РОЗДІЛ 3. ВИКЛИКИ ТЕРИТОРІАЛЬНИХ ГРОМАД ПІД ЧАС ВІЙНИ НА ПРИКЛАДІ БІЛОЦЕРКІВСЬКОЇ ТЕРИТОРІАЛЬНОЇ ГРОМАДИ..	30
3.1. Процеси децентралізації в Україні під час війни	30
3.2. Загальна оцінка розвитку Білоцерківської територіальної громади	34
3.3. Трансформації розвитку Білоцерківської територіальної громади в умовах війни	41
3.4. Проблеми та перспективи розвитку Білоцерківської міської територіальної громади.....	44
ВИСНОВКИ	49
СПИСОК ВИКОРИСТАНИХ ДЖЕРЕЛ.....	52

ВСТУП

Актуальність теми обумовлена розвитком територіальних громад під час повномасштабної війни. У цей непростий для України час постали нові виклики для громад: втрата комунікації з населенням, потоки внутрішньо переміщених осіб, економічні негаразди, обстріли, проблеми з постачанням електроенергії. Від стійкості у вирішенні цих проблем залежить подальший розвиток громади. Однією з громад, які долають спричинені війною виклики, є Білоцерківська міська територіальна громада. За таких умов актуальним є вивчення досвіду реагування та стійкості громади на виклики, які принесла війна.

Метою дослідження є аналіз основних викликів для територіальних громад під час війни на прикладі Білоцерківської міської територіальної громади.

Для досягнення обраної мети необхідно виконати наступні **завдання**:

- проаналізувати виклики та їх особливості у Білоцерківській міській територіальній громаді;
- дослідити методи вирішення викликів, що активно застосовуються у Білоцерківській міській територіальній громаді;
- розробити рекомендації щодо подолання наслідків війни у Білоцерківській міській територіальній громаді.

Об'єктом дослідження є Білоцерківська міська територіальна громада в умовах війни.

Предметом дослідження є суспільно-географічне дослідження викликів Білоцерківської міської територіальної громади у воєнний період.

Для вирішення поставлених завдань були використані наступні методи: теоретичні: аналіз, синтез, систематизація, зіставлення; емпіричні: узагальнення, опис та класифікація результатів дослідження.

Робота складається зі вступу, трьох розділів, загальних висновків, списку використаних джерел, 4 рисунків, 4 таблиць. Загальний обсяг роботи – 56 сторінок (обсяг основного тексту – 48 сторінок).

РОЗДІЛ 1. ТЕОРЕТИКО-МЕТОДИЧНІ ЗАСАДИ СУСПІЛЬНО-ГЕОГРАФІЧНОГО ДОСЛІДЖЕННЯ ТЕРИТОРІАЛЬНИХ ГРОМАД

1.1. Територіальна громада як об'єкт суспільно-географічного дослідження

Децентралізація – це форма демократії, яка уможлиблює збереження держави та її інститутів, водночас дозволяючи розширювати місцеве самоврядування. Вона активізує населення до забезпечення власних потреб та інтересів і розширює сферу впливу держави на суспільство. Децентралізація замінює державний вплив механізмами саморегулювання, які виробляє саме суспільство, а також скорочує державні витрати та податки на утримання державного апарату. Зазвичай, прийнято вважати, що існують природні таксони, такі як населені пункти, адже їх межі відповідають соціально-економічним процесам, які формують їх адміністративні межі, та штучні – райони або області, що визначені владою.

Соціально-економічна географія займається вивченням просторової організації суспільства та його економіки, включаючи різноманітні аспекти соціального та економічного розвитку. Дослідження територіальних громад у цьому контексті може охоплювати різні аспекти, такі як розподіл населення, зайнятість, рівень доходів, доступ до освіти та медичних послуг, розвиток інфраструктури та багато іншого [29]. Крім того, територіальні громади є ключовими суб'єктами у процесі децентралізації влади та розвитку місцевого самоврядування. Вони забезпечують більш ефективне управління ресурсами та реалізацію місцевих ініціатив, що сприяє підвищенню якості життя населення. Таким чином, дослідження територіальних громад має важливе значення для розробки стратегій регіонального розвитку, планування просторового розвитку та оптимізації адміністративно-територіального устрою.

Аналіз територіальних громад також включає вивчення їхніх соціально-економічних показників, таких як рівень доходів населення, зайнятість, доступ до освіти та охорони здоров'я. Це дозволяє оцінити ефективність політики державного управління на місцевому рівні та визначити напрямки для

подальшого розвитку. Врахування цих аспектів сприяє більш комплексному розумінню ролі територіальних громад у загальній системі державного управління та забезпеченні сталого розвитку регіонів.

Під час аналізу територіальних громад важливо враховувати вплив різних факторів на їх розвиток. Наприклад, природні умови, як клімат і ґрунти, можуть визначати можливості для сільського господарства та інших галузей економіки. Також необхідно враховувати соціокультурні особливості населення та його сприйняття та використання території. Одним із важливих аспектів територіальної громади є її функціональні можливості. Соціальна функція територіальної громади полягає в забезпеченні належних умов для життя та розвитку населення. Економічна функція передбачає створення сприятливих умов для розвитку підприємництва та забезпечення економічного зростання. Політична функція відображається в участі громадян у самоврядуванні та ухваленні рішень на місцевому рівні. Розвиток територіальних громад вимагає постійного аналізу та вдосконалення стратегій їх управління. Забезпечення сталого розвитку територій потребує комплексного підходу, урахування інтересів всіх зацікавлених сторін та взаємодії між ними.

Соціально-економічна географія використовує методи та підходи як кількісного, так і якісного аналізу, щоб розкрити закономірності та тенденції у розвитку територіальних громад. Вона допомагає виявити основні фактори, які впливають на соціально-економічний розвиток цих громад, та розробляти стратегії для покращення якості життя населення [30].

Білоцерківська міська територіальна громада – це поєднання міської та сільської територій. Сільська місцевість вирізняється значно меншою урбанізованістю, для неї характерне значне переважання руральних видів господарської діяльності та незначне локалізоване розселення [30]. Міські території утворюють високу концентрацію населення та забудови, що є сприятливим для сталого розвитку.

1.2. Методика суспільно-географічного дослідження територіальних громад

Міждисциплінарний характер досліджуваної проблеми обґрунтовує необхідність її вивчення за допомогою різних підходів, а також потребує обґрунтування методологічних основ.

З наукової літератури можна виокремити підходи для здійснення дослідження, які будуть запорукою практичного пізнання та системної спрямованості. До них відносяться метод аналізу взаємозв'язків і взаємозалежностей та системний, синергетичний та термінологічний підходи [30].

Слідуючи загальній стратегії географічних досліджень Ж. Божьо-Граньє та А. Баттимера, насамперед необхідно уявити проблему, і відштовхуючись від неї, збирати максимальну кількість даних. Після з'ясування проблеми потрібно приступати до її опису та факторів, які сприяють їй [29].

Територіальна громада є одиницею адміністративно-територіального устрою, отже потрібно звертати увагу на зв'язки з сусідніми одиницями. Аналізуючи їх, можна вивести такі взаємозалежності як потреба в праце-ресурсному, сировинному, виробничому потенціалі. Таким чином можливо виявити вразливі сторони територіальної громади та її переваги, взаємозалежності, а також потенціал до розвитку та вирішення проблем.

За допомогою методу аналізу взаємозв'язків і взаємозалежностей можна виявити та оцінити складні взаємозв'язки між різними елементами досліджуваної системи. Цей підхід є ефективним інструментом для розуміння структури та динаміки розвитку системи, що включає взаємодію її компонентів.

Синергетичний підхід надає можливість дослідити явища кооперації та самоорганізації громади, які призвели до виникнення нових можливостей та якостей.

Досліджувана проблема носить міждисциплінарний характер, і саме з цієї причини правильне її розуміння вимагає синтезу досягнень таких наук, як географії, юриспруденції та історії. У цьому випадку, системний підхід, який полягає у вивченні механізмів та закономірностей утворення систем складних об'єктів, дозволить структурувати та укласти наукові досягнення. Системний

підхід надав змогу провести аналіз об'єкту дослідження та розкласти його на менші секції. Аналіз було спрямовано на дослідження організації, структури та будови, існуючої ситуації реформи адміністративно-територіального устрою та утворення територіальних громад.

Використання картографічного методу у дослідженні дозволяє отримати важливі дані про територію та її розвиток. Аналіз картосхем дозволяє виявити патерни розміщення територій різних функціональних зон, що допомагає зрозуміти структуру та організацію території. Крім того, візуалізація даних на карті дозволяє легше виявляти проблемні аспекти розвитку громади та визначати шляхи їх вирішення. Аналіз земельного використання та розміщення промислових територій допомагає встановити ефективність використання ресурсів та визначити потенціал для подальшого розвитку. Транспортна інфраструктура є ключовим чинником у розвитку території, і виявлення її особливостей на карті дозволяє виділити пріоритетні напрямки розвитку та удосконалення. Зокрема застосування методу візуалізації геопросторових даних полегшило процес оцінки та аналізу недоліків та факторів, які мають вплив на розвиток громади. Також даний метод дав змогу провести аналіз зв'язків між населеними пунктами громади.

РОЗДІЛ 2. ОЦІНКА ЧИННИКІВ РОЗВИТКУ БІЛОЦЕРКІВСЬКОЇ ТЕРИТОРІАЛЬНОЇ ГРОМАДИ

2.1. Суспільно-географічне положення

Білоцерківська громада була створена 12 червня 2020 року. До її складу входить 14 сіл: Володимирівка, Вільна Тарасівка, Гайок, Глибочка, Глушки, Городище, Дрозди, Мазепинці, Пилипча, Піщана, Сидори, Скребиші, Храпачі, Шкарівка; селище Терезине, а також місто Біла Церква, яка є адміністративним центром громади [10]. Білоцерківська міська територіальна громада знаходиться в центральній частині України, у Київській області. Громада має вигідне географічне положення, оскільки відстань від адміністративного центру до столиці, міста Києва, становить приблизно 80 кілометрів *рис. 2.1.1.*

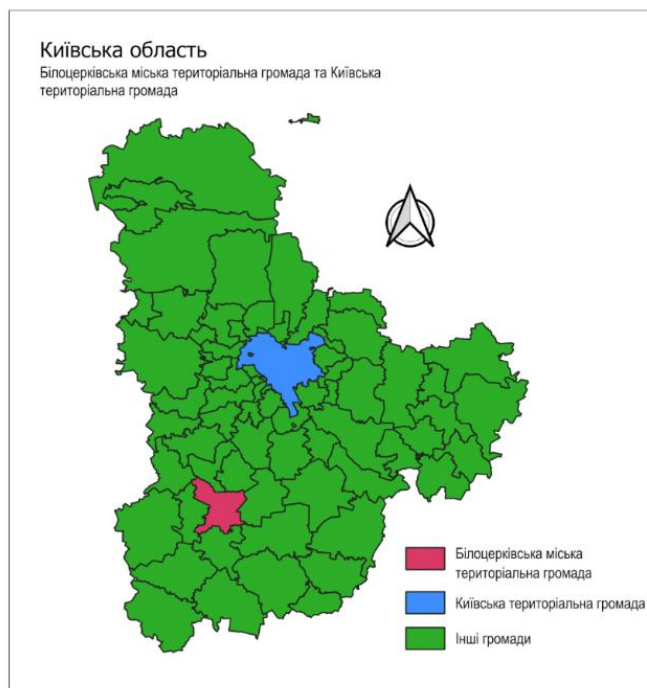


Рисунок 2.1.1. Білоцерківська міська територіальна громада в межах Київської області. Складено за даними [31]

Міська територіальна громада Білоцерківського району, знаходячись у серці Київської області, виступає важливим економічним диспозитивом в міжрегіональному контексті. Свою вагому роль у формуванні регіональної

економіки вона обумовлює через високий рівень розвитку ключових галузей, що охоплюють сільське господарство, легку промисловість, торгівлю та послуги.

У Білоцерківській міській територіальній громаді збереглось багато історичних та культурних пам'яток, серед яких варто виділити Білоцерківський палацово-парковий комплекс Браницьких, церкви та музеї. Ці об'єкти привертають увагу туристів та відвідувачів, які цікавляться історією та культурою регіону. Спираючись на свої природні та історичні ресурси, місто Біла Церква має потенціал стати значним туристичним центром. Зокрема, його багата культурна спадщина, яка проймається через віки, відображається у місцевих пам'ятках архітектури, музеях, історичних місцях та традиціях. Крім того, розмаїття природних ландшафтів, що включає в себе річки, ліси та водойми, створює ідеальні умови для розвитку екологічного туризму та відпочинку на природі.

Громада має значний транспортний потенціал, адже має чудове транспортне сполучення. Розташована на півдні Київській області, вона є перехрестям ключових транспортних маршрутів, що обслуговують велику кількість пасажирів та вантажів. Центральним елементом транспортної інфраструктури є міжнародний маршрут E95, який пролягає через територію громади, з'єднуючи такі важливі пункти як Гельсінкі (Фінляндія), Київ, Одеса та Самсун (Туреччина). Ця транспортна артерія сприяє інтенсивному пасажирообігу та торгівлі між країнами Європи та Азії. Також важливим фактором є розташування громади в 125 кілометрах від «Go Highway», що є міжнародним транспортним коридором, з'єднуючим порти Балтійського та Чорного морів. Це сприяє підвищенню доступності для міжнародних перевезень вантажів та розвитку логістичних послуг.

На внутрішньому рівні, громада активно використовує регіональну мережу автошляхів для забезпечення зручності та ефективності транспортних потреб. Автошляхи регіонального значення, зокрема Р-32 (Кременець – Ржищів), Р-04 (Київ – Звенигородка) та Р-17 (Біла Церква – Гуменне), перетинають територію громади, забезпечуючи зручний доступ до сусідніх районів та регіонів. Цей комплексний транспортний потенціал Білоцерківської міської територіальної

громади є фактором її економічного розвитку та інтеграції в міжнародну та регіональну торговельну та транспортну системи.

Міжнародний аеропорт класу В, розташований недалеко від міста Біла Церква, є ключовим транспортним вузлом, здатним обслуговувати як пасажирські, так і вантажні перевезення до різних країн Європи та Азії. Відповідно до сертифікаційних вимог, аеропорт має велику посадкову смугу розміром 2500 на 42 метри, що дозволяє приймати літаки різного типу та розміру [7].

Пропускна потужність аеропорту, оцінена на рівні 500 повітряних перевезень на рік, свідчить про його значний потенціал для обслуговування великої кількості пасажирів та вантажів. У 2021 році було здійснено 100 авіарейсів українських та міжнародних авіакомпаній, що вказує на активність аеропорту та його здатність забезпечити міжнародне сполучення [7].

Потужності аеропорту доповнює його власна ремонтна база, спеціалізована на технічному обслуговуванні та ремонті авіатехніки. Цей аспект створює додаткові можливості для забезпечення безперебійності та ефективності роботи аеропорту. У контексті військових дій, аеропорт як важливий елемент транспортної інфраструктури зазнає втрати актуальності для громади.

У місті Біла Церква функціонують дві вантажні залізничні станції, які є ключовим компонентом транспортної інфраструктури громади. Електрифікована колія, що пролягає через територію міста, сприяє ефективному функціонуванню вантажних перевезень. Зокрема, вантажна станція «Біла Церква» має вражаючу можливість для участі у вантажообігу, дозволяючи обробку до 59 вагонів на добу та одночасне завантаження в 13 вагонів. У порівнянні з нею, вантажна станція «Роток» має меншу пропускну здатність, обмежену до 22 вагонів на добу з можливістю завантаження лише 1 вагону одночасно [7].

Пасажирський вокзал міста Біла Церква є ключовим центром пасажирського сполучення, що обслуговує як місцеві, так і міжнародні маршрути. Забезпечуючи зручне та надійне сполучення для мешканців та гостей міста, він

виконує важливу роль у забезпеченні мобільності населення та розвитку регіонального та міжнародного зв'язку.

2.2. Природо-ресурсний потенціал

Різноманітні природні ресурси становлять основу для економічного розвитку та забезпечення високого рівня життя мешканців Білоцерківської міської територіальної громади.

Кліматичні умови на території громади відображають основні риси помірно-континентального клімату, що характеризується відносною теплотою та вологістю. Зима в цьому регіоні характеризується помірною прохолодою, де середня температура повітря у відповідності до зазначених даних становить - 6,3°C. Літні місяці відзначаються теплом з середньою температурою повітря, яка досягає +19,5°C.

Опади, які випадають протягом року, є важливим елементом клімату громади, з середньорічною кількістю в межах 500-600 мм. Коефіцієнт зволоження становить 1.3, що вказує на наявність достатнього зволоження, яке сприяє розвитку рослинності та забезпечує сприятливі умови для ведення сільського господарства.

Середньорічна температура на території громади становить +7,2°C, відображаючи помірний клімат, сприятливий для різних видів життєдіяльності. Вегетаційний період, який триває приблизно 160-170 днів, дає можливість для активного росту та розвитку рослинності та сільськогосподарських культур.

У громаді переважають південно-західні та західні напрямки вітрів, що впливають на кліматичні умови та мікроклімат місцевості, забезпечуючи відповідну вентиляцію, розподіл тепла та вологи.

Родючі ґрунти, що становлять ключовий природний ресурс на території Білоцерківської громади, є важливою основою для розвитку сільського господарства та забезпечення продуктивності ґрунтових угідь. Склад ґрунтового покриву відображає різноманіття ґрунтів, що властиве даній місцевості.

Опідзолені ґрунти на лесових породах представляють собою тип ґрунту, який виникає в умовах високої вологості та лужності. Вони характеризуються певним ступенем кислотності та відносно невеликою плодючістю, хоча за належного обробітку та догляду можуть бути використані для землеробства.

Чорноземи глибокі на лесових породах, є одними з найбільш родючих ґрунтів, які сприяють високому рівню продуктивності сільськогосподарських культур. Вони мають хорошу водопроникність та здатність утримувати поживні речовини, що сприяє стабільному та високоякісному врожаю.

Враховуючи сприятливі кліматичні умови та рівномірний розподіл опадів, ґрунти на території Білоцерківської громади мають високий потенціал для розвитку та використання у сільському господарстві. Однак ефективне використання цього природного ресурсу вимагає належної обробки та догляду, що забезпечить стале та продуктивне землеробство.

Гідрологічна система Білоцерківської громади визначається різноманітністю водних об'єктів, які переплітаються на її території, забезпечуючи важливі екологічні, економічні та соціокультурні функції. Однією з ключових річок є Рось, яка протікає понад 34 кілометри територією громади і є джерелом прісної води для місцевого населення та сільськогосподарських угідь. Невеликі річки, такі як Роставиця, Протока і Кам'янка, впадають у Рось, живлячи водний потік. Надалі Рось впадає до Дніпра на території Черкаської області.

Крім річок, значна кількість ставків та озер присутня на території громади. Ці водойми є важливими об'єктами для рибного господарства, забезпечуючи ресурси для місцевих господарств та сприяючи розвитку рибної промисловості.

У місті Біла Церква нараховується 2 греблі, що відіграють роль у контролі та регулюванні річкових вод. Крім того, на території міста знаходиться 3 джерела радонових вод, які використовуються для лікувальних процедур та сприяють розвитку медичного туризму.

Загальна наявність водних ресурсів на території громади створює необхідність забезпечення екологічного балансу.

Лісові ресурси належать до сфери управління «Білоцерківського лісового господарства», яке об'єднує 11 лісництв та оперативно вирішує питання збереження та раціонального використання лісових насаджень. Загальна площа, покрита лісами на території господарства, складає 5444,2 гектари, що є важливим ресурсом для забезпечення екологічної стійкості регіону та ведення лісогосподарської діяльності [11].

Лісонасіннева справа та вирощування посадкового матеріалу у лісових розсадниках відіграють ключову роль у забезпеченні сталого відтворення лісових ресурсів. Щорічно вирощується приблизно 2 мільйони сіянців та 70 тис. саджанців, що є важливим елементом для оновлення та збереження лісового покриву. У межах лісництв проводиться систематичне відновлення балок та дібров, що відображається в ефективному веденні лісогосподарських робіт та збереженні біорізноманіття лісової екосистеми. Ці заходи спрямовані на підтримку екологічно збалансованого лісового господарства та забезпечення його сталого розвитку на майбутнє [11].

На території Білоцерківської міської територіальної громади знаходяться важливі природні ресурси, серед яких є значні резерви мінеральних ресурсів, зокрема піску та глини. Відіграючи важливу роль у формуванні економічного підґрунтя та стимулюючи економічну активність населення, ці ресурси є ключовими для розвитку промислового та будівельного секторів регіону.

У цілому, різноманіття природних ресурсів на території громади створює значну базу для економічного розвитку та підвищення якості життя мешканців. Однак задля забезпечення сталого розвитку громади необхідно, щоб видобуток, розроблення та переробка цих ресурсів відбувалися відповідно до сучасних екологічних стандартів.

З цієї причини важливо переглянути підхід до оцінки території за принципом екосистемних послуг. Зараз люди майже не відчують реальної ціни природних ресурсів та не розуміють важливості збереження та розвитку цих ресурсів для майбутніх поколінь. Переоцінка цінності природних ресурсів та їх

відновлювальних можливостей може сприяти зміцненню екологічної свідомості та сприяти збереженню природного середовища для наступних поколінь.

2.3. Населення, система розселення та трудові ресурси

Населення відіграє вирішальну роль у житті адміністративно-територіальної одиниці з ряду об'єктивних причин.

По-перше, людський ресурс значно впливає на соціально-економічний розвиток території. Велика кількість населення може сприяти розширенню можливостей у сферах економіки та культури, забезпечуючи більш широкий спектр потенційних ініціатив та інтересів.

По-друге, зі збільшенням чисельності мешканців на території зростають податкові надходження до місцевого бюджету. Це створює можливість для фінансування соціальних програм, розвитку інфраструктури та задовільнення інших потреб громади, сприяючи підвищенню загального рівня благополуччя та якості життя.

По-третє, зростання чисельності населення сприяє розвитку бізнесу та торгівлі на території, оскільки більша кількість людей створює попит на товари та послуги. Це стимулює розвиток підприємництва, сприяє формуванню активної та різноманітної економічної сцени, сприяючи сталому розвитку громади.

Біла Церква – ядро півдня Київської області, в якій зосереджені промислові підприємства. Згідно з даними на 1 січня 2022 року населення Білоцерківської міської територіальної громади складало 217385 осіб, з яких 10 тис. осіб сільського населення та 207273 тис. осіб міського населення [35]. У громаді також проживає 15912 внутрішньо переміщених осіб, які були зареєстровані в управлінні соціального захисту населення Білоцерківської міської ради [34].

Зважаючи на те, що Київська область має радіально-кільцевий каркас системи розселення, теж саме можна було застосувати до Білоцерківського району. Проте внаслідок адміністративно-територіальної реформи, новоутворена

Білоцерківська міська територіальна громада має радіально-напівкільцеву структуру, де місто виступає ядром [4]. Опираючись на дослідження викладені у статті «Методи ідентифікації структури міської агломерації на основі даних про нічне освітлення та даних залізниці», можна стверджувати, що у цій агломерації існує 1 ядро та 2 вузли [36]. Аналізуючи картографічні дані та ортофото зробленого за допомогою супутника в нічну пору, а також використавши данні про автошляхи, а не про залізничну мережу, можна виділити місто Біла Церква як ядро та село Шкарівку та селище Терезине як два вузли *рис 2.3.1*. Під час дослідження, було виявлено, що ці населені пункти мають сполучення з міжнародним автошляхом E95 Гельсінкі (Фінляндія) – Київ – Одеса – Самсун (Туреччина). Тож можна припустити, що на формування зв'язків вплинула безпосередня близькість до міжнародного автошляху. Також це зумовило розміщення промислових зон поблизу цього автошляху *рис 2.3.2*.

Аналізуючи ці дані також можна виявити скупчення виробничих територій біля центральної залізничної станції у місті Біла Церква. З урахуванням цього, на мою думку, надалі слід формувати промислові зони навколо залізничної станції «Роток», котра розміщена біля міжнародного автошляху. Сполучення між населеними пунктами Терезине, Шкарівкою та Білою Церквою відбуваються регіональними автодорогами, які використовуються для вантажних перевезень та трансферу працівників.

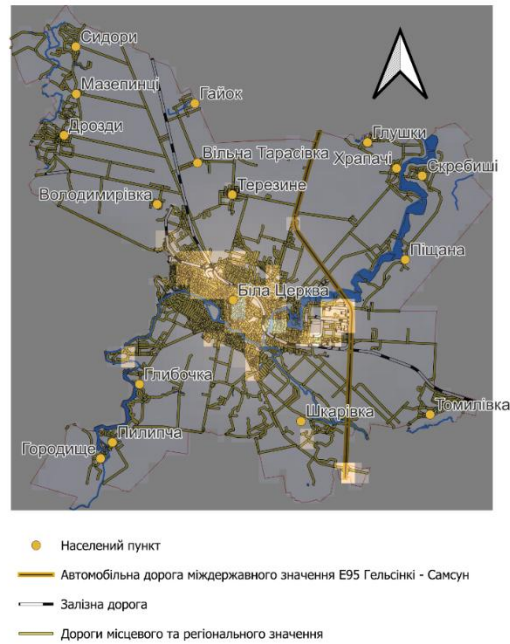


Рис. 2.3.1. Агломерація населених пунктів в межах Білоцерківської міської територіальної громади. Складено за даними [31], [40]

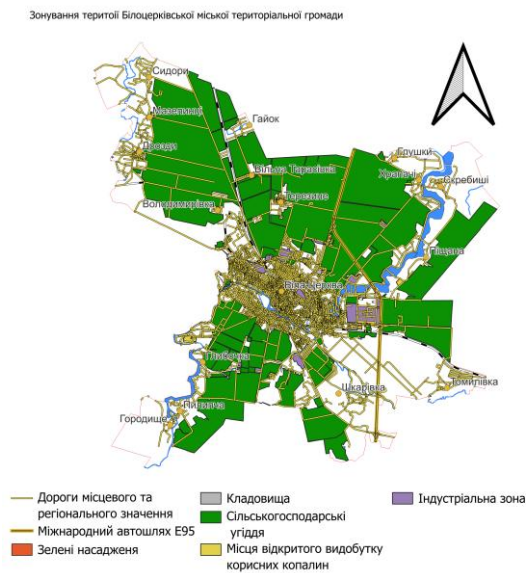


Рис. 2.3.2 Зонування території Білоцерківської міської територіальної громади. Складено за даними [31]

Основна частка населення мігрує до міста Біла Церква, де більш розвинений ринок праці та соціальна інфраструктура, проте ця міграція зазвичай має мятниковий характер, адже логістика до адміністративного центру громади

налагоджена громадським транспортом, а саме маршрутними таксі та рейсовими автобусами. За умов складного розвитку сільської місцевості після адміністративної реформи, згідно дослідженням Ніщименко О.І. та Ніщименко В.І., Білоцерківський район відзначився середніми темпами скорочення населення (2-3%) [16]. На мою думку це пов'язано з розвиненою економікою, розміщенням університету, п'яти коледжів та навчально-виробничого центру, що сприяє притоку молодого населення.

За даними інвестиційного паспорту Білоцерківської міської територіальної громади кількість зареєстрованих безробітних становить 1167 осіб. Середній рівень оплати праці становить 14174 гривні. Загалом зареєстровано фізичних осіб-підприємців понад 14 тис. Від 22000 до 33000 осіб мають постійне місце роботи в місті Київ [7]. У 2023 році 2475 вакансій було заявлено роботодавцями. Через міськрайонний центр зайнятості було зареєстровано 22% працевлаштувань, з міськрайонним центром зайнятості співпрацювало 516 роботодавців (станом на 01.07.2023). Кількість пенсіонерів, що перебувають на обліку Пенсійного фонду України становить 56918 осіб. Кількість інвалідів, що перебувають на обліку становить 9817 осіб [34].

2.4. Господарство

В Білоцерківській міській громаді спостерігається різнопланова економіка, що включає розвинутий промисловий комплекс, сектор торгівлі та послуг, що в значній мірі сприяє подоланню зовнішніх економічних викликів. Зокрема, висока концентрація мікропідприємств свідчить про значний рівень підприємницької активності серед місцевого населення. Податкові надходження від цих мікропідприємств складають 1,1 мільярда грн. У той же час, значна частка податкових надходжень, а саме 2,4 мільярда грн., генерується від середніх підприємств, які належать до промислового та агропромислового сектору. Малі підприємства, у свою чергу, сплатили 0,4 мільярда грн. податків [6].

Загальний обсяг податкових надходжень Білоцерківської міської громади за перші дев'ять місяців 2023 року склав 3,9 мільярда грн. [6]. Це свідчить про значний внесок місцевої економіки у фінансову стабільність та розвиток громади.

Промисловий комплекс в межах Білоцерківської міської громади є важливою складовою економічної активності, спираючись переважно на підприємства переробної промисловості. Серед них особливе місце відводиться фармацевтичній (6 підприємств), харчовій (56 підприємств), гумотехнічній (45 підприємств), меблевій (28 підприємств), хімічній (18 підприємств) та машинобудівній (43 підприємства) [18].

На території Білоцерківської міської громади, а саме у місті Біла Церква, існує індустріальних парки «Біла Церква 1» та «Біла Церква 2», обсяг яких становить відповідно 35,6 та 34,7 гектарів. Перший індустріальний парк розрахований на залучення 40 резидентів, які створять 4 100 робочих місць. Другий парк закладено з метою об'єднати підприємства, що виробляють харчову продукцію, безалкогольні напої, паперові вироби, текстиль та одяг. Зокрема у планах парку є розміщення складського господарства, що створить 1100 робочих місць [26].

Розміщення підприємств у індустріальних парках наділене численними перевагами, включаючи наявність сучасної електромережі, доступ до міської системи водопостачання та каналізації, а також можливість газопостачання. Крім того, резиденти можуть встановлювати сонячні панелі за власним запитом на будівельних об'єктах.

Ці індустріальні парки розташовані поруч з автошляхом Е95 (Гельсінкі – Самсун) і мають зв'язок з вантажною залізничною станцією «Роток» через існуючу залізничну гілку на їхній території. Найбільшими резидентами цих парків є такі компанії як «VIRASTAR», яка володіє площею 3200 квадратних метрів та надає 50 робочих місць, «Волиця-Агро», що управляє елеваторами та логістичним комплексом на площі 44000 квадратних метрів і забезпечує 100 робочих місць, та «Plank Electrotechsic», яка має виробничу будівлю площею 3550 квадратних метрів і забезпечує 50 робочих місць [26].

Індустріальні парки забезпечені пільговим оподаткуванням та управляючою компанією, яка відповідає за благоустрій, що сприяє концентрації уваги виробництва на розвитку та впровадженні сучасних технологій. На 2023 рік місцева влада звільнила індустріальні парки від сплати земельного податку, що полегшило умови підприємств при проблемах з постачанням електроенергії [8].

Ефективність діяльності підприємств виявляється у обсягах реалізованої продукції, які досягли вражаючої суми у 9,9 мільярда грн.. Реєстрація 1498 підприємств у секторі переробної промисловості, 704 підприємств у будівельній галузі, а також 98 підприємств у сферах енергетики, водопостачання, водовідведення та утилізації відходів свідчить про величезний потенціал та різноманіття економічної активності на території відповідної громади [6].

На території громади концентрується значна частина офіційних родовищ піску, що становить 22% від загальної кількості на території області, що налічує 60 родовищ. З цієї кількості, 25 родовищ, або 20%, на даний момент перебувають у фазі активної розробки. Ці родовища відіграють ключову роль у виробництві будівельних матеріалів, в тому числі будівельних розчинів, та використовуються для реалізації проектів у галузі дорожнього будівництва, благоустрою та рекультивациі. Запаси піску, що містяться у цих родовищах, сприяють не лише утриманню та розвитку інфраструктури, а й спрямовані на здійснення заходів екологічного відновлення земельних ресурсів. Використання цих мінеральних ресурсів відкриває перспективи для промислового розвитку та створення додаткових економічних можливостей для місцевого населення. В урочищі «Кошик», що розташоване у Білоцерківському районі Київської області, розробляють гранітний кар'єр. Це родовище знаходиться на відстані 7 кілометрів на південний захід від міста Біла Церква, що розташоване на правому березі річки Рось.

У сфері сільського господарства, мисливства та пов'язаних з ними послуг налічується 253 суб'єкти господарської діяльності. Велика частина земель сільськогосподарського призначення громади використовується для рослинництва, що становить основу сільського господарства *рис 2.4.1.*

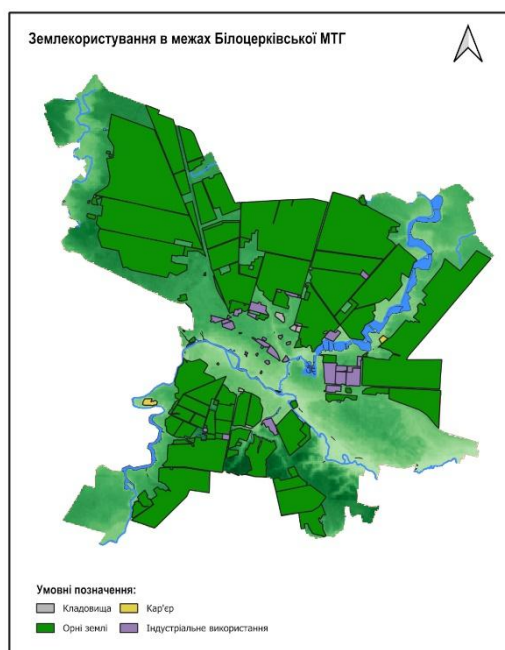


Рисунок 2.4.1. Землекористування в межах Білоцерківської міської територіальної громад. Складено за даними [31].

Зернові та зернобобові культури займають найбільшу частину посівних площ у розмірі 55%. Це свідчить про переобладнання землеробства, спрямованого на вирощування рослин з метою отримання зерна або бобів, що є важливими джерелами продовольства та корму для тваринного виробництва. Зернові культури, такі як пшениця, ячмінь, кукурудза, а також зернобобові як соя та горох, забезпечують раціон харчування як для людей, так і для тварин.

Технічні культури займають 35,3% посівних площ. Ці культури використовуються для отримання сировини для виробництва різних технічних продуктів. Серед них можна виокремити ті, які використовуються для виробництва олії (наприклад, соняшник, соя), текстильних волокон (бавовник, льон), виробництва біопалива (цукровий буряк, рапс), а також інші культури, які використовуються у промисловості та технічних галузях.

Кормові культури, картопля та інші овочеві культури складають меншу частину посівних площ це може відображати менший попит на ці продукти на ринку, або обмежені можливості вирощування через кліматичні чи ґрунтові обмеження. Такі культури можуть вирощуватися на обмежених площах або під вимогливішими умовами, що впливає на їхню загальну площу в посівах. Ці

культури зазвичай використовуються для вирощування корму для тваринного виробництва або для забезпечення різноманітності в раціоні людей. Кормові культури можуть включати сіно, силос, пасовища, а також кукурудзу та люцерну, в той час як картопля, морква та інші овочі є продуктами харчування людей.

Таблиця 2.4.1.

Посівні площі сільськогосподарських культур.

Назва сільськогосподарських культур	Площа посівна, га	%
Культури зернові та зернобобові	9645,92	55,7
Культури технічні	6113,59	35,3
Культури кормові	1552,0	9
Картопля та культури овочеві	2,0	0.01%
Культури сільськогосподарські, всього	17313,51	100

**Складено за даними [6]*

На чолі за результативністю у галузі сільськогосподарського виробництва стоїть агрофірма «ДіМ», яка володіє 2,5 тис. гектарів сільськогосподарських угідь і розпоряджається штатом працівників у розмірі 120 осіб. Основними напрямками діяльності цієї фірми є вирощування зернових та технічних культур, розведення великої рогатої худоби молочних порід, а також надання додаткових послуг, пов'язаних з видобутком питної води. На території облаштовані два потужні елеваторні комплекси. Елеваторний комплекс «Волиця-Агро», що введений в експлуатацію у 2021 році, має потужності до зберігання 60 тис. тон зерна. Елеватор «OLAM Білоцерківський» є частиною групи «OLAM International» зі штаб-квартирою в Сінгапурі. Цей елеватор оснащений власною лабораторією та 5 точками прийому зерновозів, його потужність зберігання складає 82 тис. тон зерна [6].

У галузі тваринництва на території громади активно функціонують скотарство, свинарство та птахівництво. Серед провідних підприємств у цих сферах виділяються ТОВ «Еліта» з поголів'ям у розмірі 0,9 тис. голів та ТДВ

«Терезине» з поголів'ям 11,4 тис. голів. Останнє підприємство спеціалізується на скотарстві та має в своєму розпорядженні 1,2 тис. дійних корів, щоденний обсяг виробництва молока яких становить 38 тон. У галузі птахівництва важливе місце займають ТОВ «Агрокомплекс» з хазяйством у понад 61,4 тис. голів для виробництва яєць та «Господарство Білоцерківського Національного Аграрного Університету», кількість тварин у якому складає 24,9 тис. голів для виробництва м'яса [6].

На території громади важливе значення також має галузь бджільництва. У цій сфері діє 156 пасік з загальною кількістю 6,8 тис. бджолосімей, з яких 154 пасіки перебувають у власності фізичних осіб-підприємців [6]. Крім того, у сфері рибного господарства активно діють 36 підприємств, які сприяють розвитку даного напрямку економіки громади.

2.5. Соціальна сфера

У місті Біла Церква широко представлена соціальна сфера. Адміністративний центр Білоцерківської міської територіальної громади є чинним районним центром Білоцерківського району Київської області. Характерним для цих міст є зосередження інстанцій, які обслуговують весь район.

Освітня система Білоцерківської міської громади відіграє ключову роль у формуванні та розвитку людського капіталу, а також у підготовці кваліфікованих кадрів для різноманітних галузей економіки та суспільства. Освітня система громади характеризується широкою мережею закладів та високим рівнем відповідності потребам населених пунктів, що її складають. Вона забезпечує реалізацію конституційного права на доступну дошкільну, повну загальну середню та позашкільну освіту. Громада має розвинену систему освіти, яка включає в себе широкий спектр навчальних закладів, починаючи від дитячих садків і закінчуючи вищими навчальними закладами *табл. 2.5.1.*

Таблиця 2.5.1.

Заклади освіти Білоцерківської міської територіальної громади.

НП	Заклади дошкільної освіти	Заклади загальної середньої освіти (комунальної власності)	Заклади загальної середньої освіти (приватної форми власності)	Опорні заклади освіти	Заклади позашкільної освіти (комунальної власності)	Заклади професійно-технічної освіти	Заклади вищої освіти
м. Біла Церква	38	27	3	1	6	6	11
сел. Терезине	1	1	-	-	-	-	-
с. Шкарівка	1	1	-	1	-	-	-
с. Дрозди	1	1	-	-	-	-	-
с. Сидори	1	-	-	-	-	-	-
с. Вільна Тарасівка	1	-	-	-	-	-	-
с. Глушки	1	1	-	-	-	-	-
с. Томилівка	1	1	-	-	-	-	-
с. Скребиші	1	1	-	-	-	-	-
с. Пилипча	1	1	-	-	-	-	-
с. Піщана	1	1	-	-	-	-	-
Всього	48	35	3	2	6	6	11

*Складено за даними [32]

Згідно даних, викладених у таблиці, необхідно звернути увагу на те, що не всі населені пункти мають заклади дошкільної та загальної середньої освіти, а саме, села: Володимирівка, Гайок, Глибочка, Городище, Мазепинці, Храпачі. Населені пункти Вільна Тарасівка, Сидори – не мають власних закладів загальної освіти. У такому випадку використовуються опорні заклади та школи сусідніх населених пунктів.

Мережа закладів загальної середньої освіти складається з 35 закладів, з яких:

- 2 початкові школи;
- 19 гімназій-початкових шкіл;
- 2 опорних ліцеї (I-III ступенів);
- 9 ліцеї (II-III ступенів);
- 2 ліцеї з інституційною формою навчання (II-III ступенів);
- 1 спеціалізована школа;
- 3 приватні заклади освіти.

В закладах середньої освіти Білоцерківської міської територіальної громади, станом на вересень 2023 року, у 760 класах навчалось 21304 здобувачі освіти, з них у комунальних закладах – 20855 учнів у 733 класах, у приватних – 449 учнів у 27 класах. Показник середньої наповнюваності класів (без урахування спеціальної школи №19) – 29 учнів, а враховуючи спеціальну школу №19 – 28,6 учнів. Окрім того, у закладах загальної середньої освіти з інституційними формами навчання здобуває освіту 285 учнів у 12 класах [32]. Білоцерківська міська територіальна громада забезпечує дітей та молодь якісною освітою від початкової школи до закінчення середньої освіти. У цих навчальних закладах учні вивчають різні предмети, включаючи українську мову, літературу, математику, природничі науки, соціальні науки, мистецтво та фізичну культуру. Це допомагає учням отримувати всебічну освіту та готуватися до подальшого навчання або вступу до вищих навчальних закладів.

На території кожного навчального закладу передбачені укриття. Попри те, що на початок війни вони були погано укомплектовані, зараз вони облаштовані для ведення навчального процесу.

Слід зауважити, що значна частина внутрішньо переміщених осіб навчаються онлайн у своїх навчальних закладах. Проте у Міністерства освіти і науки України є плани щодо інтеграції в навчання цих дітей на нових місцях проживання [15].

На території Білоцерківської міської територіальної громади функціонує Білоцерківське територіальне відділення Малої академії наук України. Це науково-дослідницький підрозділ, спрямований на розвиток інтелектуального потенціалу та творчих здібностей молоді. У межах цього відділення функціонує 26 наукових товариств, які об'єднують молодих дослідників та їх наставників у проведенні наукових досліджень у різних галузях науки.

Білоцерківський ліцей «Мала академія наук» є особливим центром наукової діяльності. Даний навчальний заклад відіграє важливу роль у підтримці та стимулюванні наукових інтересів учнів, надаючи їм можливість на реалізацію досліджень. На базі ліцею проводяться науково-освітні заходи, спрямовані на

формування ідей для наукових досліджень, обговорення актуальних тем та проблем, а також на плідну співпрацю між молодими дослідниками та провідними науковцями.

Складовою частиною освітнього процесу в Білоцерківській міській територіальній громаді є позашкільна освіта, що належить до ключових аспектів формування та розвитку особистості учнів. Цей аспект освітньої системи спрямований на розширення горизонтів знань та вмінь, позитивне соціальне взаємодіяння та особистісний розвиток. Позашкільна освіта відіграє ключову роль у вихованні гармонійно розвиненої особистості, активно сприяючи формуванню цілісного підходу до навчання та життя. Забезпечуючи платформу для розвитку креативності, самовираження та соціальних навичок, вона сприяє формуванню особистостей, здатних до самореалізації та досягнення успіху в сучасному суспільстві. У системі управління освіти та науки функціонує 5 закладів позашкільної освіти:

- Центр позашкільної освіти та професійного самовизначення учнівської молоді «Соняшник»;
- Центр науково-технічної творчості;
- Центр еколого-натуралістичної творчості;
- Дитячо-юнацька спортивна школа №1;
- Дитячо-юнацька спортивна школа №2.

Також у закладах загальної середньої освіти функціонує 6 позашкільних підрозділів:

- Позашкільний підрозділ «Дитячо-юнацький спортивно-оздоровчий клуб» Білоцерківської гімназії - початкової школи №15
- Позашкільний підрозділ «Центр військово-патріотичного виховання і допризовної підготовки "Звитяга"»;
- Позашкільний підрозділ Білоцерківського ліцею «Мала академія наук»;
- Позашкільний підрозділ Шкарівського опорного ліцею-гімназії;
- Позашкільний підрозділ Дроздівської гімназії - початкової школи;
- Позашкільний підрозділ Терезинської гімназії - початкової школи.

Загалом у закладах позашкільної освіти навчається 8282 учнів, що становить 39% дітей шкільного віку. На базі загальноосвітніх закладів створено 760 гуртків різного напрямку в яких навчається 11372 учні *табл. 2.5.2.*

Таблиця 2.5.2

Розподіл учнів за 10 напрямками позашкільної освіти.

Напрямок позашкільної освіти	Художньо-естетичний	Еколого-натуралістичний	Науково-технічний	Туристсько-краєзнавчий	Військово-патріотичний	Дослідницько-експериментальний	Гуманітарний	Бібліотечно-бібліографічний	Соціально-реабілітаційний	Фізкультурно-спортивний
%	28	12	12	8	8	3	4	1	2	22

*Складено за даними [33].

Освіта в Білоцерківській міській громаді активно розвивається, так у 2023 році вчителі іноземних мов громади пройшли навчання за програмою Британської Ради «Навчання в складні часи». Також заклади освіти є учасниками міжнародного проекту «Breakthrough: American-Ukrainian Cooperation», який реалізується Управлінням освіти і науки та Агенцією стратегічного розвитку [6]. Подальші заходи які висвітлені у програмі економічного та соціального розвитку громади повністю відповідають сучасним поглядам на освіту [21].

Вища освіта є ключовим елементом соціокультурного та економічного розвитку будь-якої громади, включаючи Білоцерківську. Аналізуючи освітню інфраструктуру Білоцерківської міської громади, можна визначити значний рівень її розвиненості та доступності освітніх послуг для мешканців.

У межах Білоцерківської міської громади функціонує низка вищих навчальних закладів, які забезпечують різноманітні можливості отримання вищої освіти. Систему закладів вищої освіти представляють:

- Білоцерківський національний аграрний університет (БНАУ);
- Білоцерківський інститут економіки та управління Університету «Україна»;
- Білоцерківський гуманітарно-педагогічний коледж;
- Білоцерківський механіко-енергетичний фаховий коледж;

- Білоцерківський фаховий коледж сервісу та дизайну;
- Технологічно-економічний коледж Білоцерківського НАУ;
- Фаховий коледж економіки та управління Національної академії статистики, обліку та аудиту.

Ці навчальні заклади включають університети та коледжі, які пропонують різноманітні програми та спеціальності з урахуванням потреб сучасного ринку праці. Наукова спрямованість вищої освіти в Білоцерківській міській громаді відображається у наявності дослідницьких центрів та лабораторій, що сприяють здійсненню наукових досліджень та розвитку інноваційних технологій у різних галузях знань.

Провідна роль в освітньому просторі Білоцерківської міської громади належить вищим навчальним закладам, які допомагають формувати інтелектуальний та культурний потенціал міста, сприяючи підготовці кваліфікованих фахівців, розвитку наукових досліджень та інноваційних рішень.

Таким чином, вища освіта в межах Білоцерківської міської громади визначається як важливий елемент соціокультурного та економічного прогресу, сприяючи розвитку інтелектуального потенціалу міста та формуванню конкурентоспроможного суспільства.

Охорона здоров'я у Білоцерківській міській територіальній громаді представляє собою складну інфраструктуру, яка забезпечує медичне обслуговування мешканців громади.

Першочерговим елементом системи охорони здоров'я є наявність медичних закладів різного рівня: від поліклінік та лікарень до спеціалізованих клінік та медичних центрів, амбулаторій та фельдшерських пунктів. Також з реалізацією медичної реформи, виявлена тенденція до розширення кількості приватних закладів. Ці заклади забезпечують медичну допомогу населенню у всіх сферах медицини, включаючи екстрену, первинну, вторинну та паліативну медичну допомогу.

Важливим аспектом є також наявність кваліфікованих медичних працівників, та сучасного обладнання та спеціального транспорту. Ці аспекти

забезпечують якісне та компетентне обслуговування пацієнтів. Це включає лікарів різних спеціальностей, медичний персонал, фахівців у галузі медичних технологій та діагностики.

Керуючись принципами ефективності та доступності, система охорони здоров'я у Білоцерківській міській територіальній громаді забезпечує належну якість медичних послуг для всіх верств населення та реагує на потреби та виклики сучасного медичного середовища.

Діяльність соціального захисту в Білоцерківській міській територіальній громаді орієнтована на забезпечення соціального благополуччя та підтримку вразливих верств населення. Ця діяльність включає широкий спектр заходів та програм, спрямованих на соціальну підтримку та забезпечення основних потреб громадян. Один із ключових напрямків діяльності соціального захисту – надання допомоги людям з інвалідністю, пенсіонерам, малозабезпеченим сім'ям та іншим категоріям громадян. Цей напрямок включає надання соціальних послуг, фінансову допомогу, медичну підтримку, а також розвиток інфраструктури для доступу до соціальних послуг.

У першому кварталі 2024 року управлінням соціального захисту населення було взято на облік 15912 внутрішньо переміщених осіб. Направлено на реабілітацію 224 особи з інвалідністю. Виплачено 83443777 грн. державних соціальних допомог. Взято на облік для забезпечення технічними засобами реабілітації (крісла колісні, палиці, милиці, тощо) та реабілітаційними заходами 225 осіб [34].

Ще одним важливим аспектом діяльності Управління соціального захисту населення є реалізація програм соціальної адаптації та реінтеграції для осіб, які опинилися в складних життєвих ситуаціях, таких як відсутність житла, безробіття, особам які були вимушені покинути постійне місце проживання у результаті або з метою уникнення негативних наслідків війни. Ці програми спрямовані на підтримку та підвищення самостійності таких осіб, а також на їхнє соціальне та професійне відновлення. Крім того, соціальний захист включає в себе розвиток

системи дитячого та сімейного благополуччя, забезпечення доступу до якісної освіти, медичного обслуговування та культурних заходів для дітей та молоді.

Загальновизнаним є інституційне партнерство між громадськими організаціями, урядовими установами та місцевою владою у сфері соціального захисту, що сприяє ефективному вирішенню соціальних проблем громадян.

РОЗДІЛ 3. ВИКЛИКИ ТЕРИТОРІАЛЬНИХ ГРОМАД ПІД ЧАС ВІЙНИ НА ПРИКЛАДІ БІЛОЦЕРКІВСЬКОЇ ТЕРИТОРІАЛЬНОЇ ГРОМАДИ

3.1. Процеси децентралізації в Україні під час війни

Місцеве самоврядування українських територій історично засвідчується через традицію самоврядних міст, яка відбувалася в рамках Магдебурзького права з XIII століття. Заснування Російської імперії призвело до поступового припинення самоврядування на українських землях, а Київ втратив статус самоврядного міста лише у 1835 році. Проте, на Галичині та Закарпатті самоврядування міст збереглося завдяки їхньому перебуванню в складі Австро-Угорської імперії [14].

У той час як козацьке самоврядування громад ґрунтувалося на некодифікованому звичаєвому праві, воно успадковувало давньоруські традиції вічевої прямої демократії. Козацькі громади відображали цю демократичну структуру через обрання старшин і суддів на загальних зборах ради, яка збиралася на майдані міста. Також важливим елементом місцевого самоврядування були самоврядні єврейські штетли, які були створені на феодальних землях сучасної правобережної України в межах Речі Посполитої з метою розвитку торгівлі та ремесел [14].

Народи, що проживали на території України, зокрема кримчаки та караїми, мали власні традиції місцевого самоврядування, сформовані їхнім статусом у межах інших державних утворень протягом багатьох століть. Наприклад, кримські татари зберегли структури влади, успадковані від Золотої Орди, де місцеве управління було зосереджене в руках давніх знатних родів, таких як беї. Крім того, у XVIII-XIX століттях грецькі, сербські та німецькі громади засновували свої поселення на сході та півдні України, відтворюючи свої традиції місцевого самоврядування [14].

Повертаючись до сучасності, можна зазначити, що реформа децентралізації влади в Україні це повернення історичного спадку в його найкращих формах. Реформу можна характеризувати, як одну з найуспішніших та найбільш значущих

в контексті реформування державного управління. Дана реформа була ініційована розпорядженням Кабінету Міністрів України №333-р від 1 квітня 2014 року, схвалена в рамках Стратегії сталого розвитку «України 2020», вона мала на меті якісну перебудову адміністративно-територіальної системи країни, а також створення ефективної системи місцевого самоврядування.

Початком реформи відзначились важливі досягнення, серед яких відзначається якісна трансформація адміністративно-територіальної структури за рахунок формування об'єднаних територіальних та укріплених районів. Також відбулась оптимізація функцій органів управління місцевого та регіонального рівнів, що супроводжувалось передачею повноважень і фінансових ресурсів від центральної до місцевої влади. У період з 2015 по 2020 рік було створено 1469 територіальних громад замість 11000 місцевих рад, а також створено 136 районів з 490 існуючих. Згідно розпорядження Кабінету Міністрів України від 12 червня 2020 року №715-р «Про визначення адміністративних центрів та затвердження територій територіальних громад Київської області» було визначено перелік громад та їх адміністративні центри Київської області [19].

Основними перевагами цієї реформи є розширення відповідальності органів громад у керуванні бюджетом, що здійснюється безпосередньо з центральним урядом. Це означає, що субсидії та інші видатки, виділені з центрального бюджету для галузей, таких як охорона здоров'я та освіта, будуть обговорюватися безпосередньо з громадами та передаватимуться безпосередньо їм. Цей підхід допоможе уникнути просочення бюджетних коштів через обласні та районні органи, як це було раніше [45]. У такому контексті об'єднані територіальні громади приймають структурні особливості міст обласного значення.

Незважаючи на поставлені перед реформою децентралізації високі цілі щодо укріплення місцевої влади та надання їй більшої автономії, виникли певні недоліки, які варто врахувати, розглядаючи реформу у ретроспективі. Зокрема, можна зауважити, що децентралізація в певній мірі посилила диспропорцію між міськими та сільськими територіальними громадами [45]. Суть цієї проблеми є у нерозвиненій економіці та соціальній сфері сільської місцевості України.

Зважаючи на те, що основним видом діяльності у сільській місцевості лишається сільське господарство з мінімальним залученням технологій, які за таких умов мають низький показник наповнюваності бюджету, аграрний сектор потребує державних інвестицій, що досконало не надає громаді незалежності. Зменшення чисельності населення в сільській місцевості викликає брак кадрів. Ці фактори діють на втрату інвестиційної привабливості даних територій. За умови дефіциту бюджету виникають проблеми з розвитком соціальної інфраструктури. Адже складно розвивати заклади освіти, охорони здоров'я при недостатній наповнюваності бюджету [44].

Зміна масштабу та ретериторіалізація реформи децентралізації позначилися на посиленні ролі міст, зокрема обласного значення, що виникли внаслідок попередніх ініціатив, впроваджених під егідою «Асоціації міст України». Це стало можливим завдяки залученню їхніх приміських та сільських територій. Незважаючи на тісні зв'язки цих міст з національним урядом, на них було покладено відповідальність за економічний розвиток, у зв'язку з чим успіх кожного населеного пункту ґрунтувався переважно на розширенні його місцевої податкової бази, а не на реалізації національних чи регіональних соціальних програм. Цей характерний для неоліберального підходу механізм передачі повноважень сприяв підвищенню нестабільності та конкуренції між містами. Водночас процеси приватизації та дерегуляції, спонукані альянсом транснаціонального капіталу та неурядових організацій, сприяли формуванню патронажних мереж місцевої еліти, що базувалися на пошуку вигоди та клієнтелізмі [43]. В такому контексті міське планування розглядається як засіб максимізації прибутків забудовників та будівельних фірм. При цьому місцеві громади зазвичай виключаються з нових урбаністичних коаліцій, які розглядають місто не як місце комфортного життя, а як джерело додаткової економічної власності [39]. В таких випадках, переважна частина озеленення, соціальної, транспортної інфраструктури створюється для галочки, що в подальшому перетворюється на проблеми громади.

Вже сьогодні громади завдяки отриманій самостійності прийняття рішень мають змогу реагувати на виклики нової фази війни, що почалась 24 лютого 2022 року. Початок масштабних військових дій призвів до матеріальних та соціальних збитків, проте він допоміг громадам об'єднатись, налагодити механізми економічної та гуманітарної взаємодії. Ці обставини продемонстрували необхідність координації зусиль громади її сусідів, а також представників усіх органів влади, громадських та волонтерських організацій. Чітка взаємодія дала можливість економічно підтримати Збройні Сили України, організувати релокації підприємств, скоординувати гуманітарні вантажі, та забезпечити евакуйованих жителів із зони ведення бойових дій.

Дійсно важливим фактором забезпечення діяльності громад стали зміни в функціонуванні органів регіонального та місцевого рівня через утворення військових адміністрацій, які забезпечували безпеку території. Вони й надалі виконують свої повноваження, спрямовані на розв'язання питань місцевого значення на територіях громад.

Враховуючи події періоду з 2014 по 2021 рік, коли ситуація в самопроголошених республіках на сході країни перебувала в умовах антитерористичної операції, повномасштабне вторгнення, яке відбулося 24 лютого 2022 року, стало загрозою для всього державного устрою. З метою забезпечення стійкості управління на регіональному та місцевому рівнях було негайно впроваджено правову базу, що регулює функціонування територіальних громад. Указом Президента України №68/2022 на підставі виконання керівництва у сфері забезпечення оборони, громадської безпеки і порядку, відповідні обласні та районні державні адміністрації отримали статус військових адміністрацій [14].

Вже у травні 2022 року було розширено повноваження голів громад, вони можуть ухвалювати рішення з наступних питань:

- передача коштів з місцевого бюджету на потреби ЗСУ
- створення установ для надання безоплатної первинної правової допомоги;
- боротьба зі стихійними лихами та епідеміями;
- поводження з небезпечними відходами;

- звільнення земельних ділянок комунальної власності від незаконно розміщених тимчасових споруд;
- обстеження будівель і споруд, пошкоджених унаслідок бойових дій;
- демонтаж будівель і споруд, які за результатами обстеження визнано аварійно небезпечними і такими, що становлять загрозу життю людей.

Надання такої бюджетної «автономії» знизило кількість негативних настроїв суспільства у бюджетній політиці місцевого уряду, який у результаті даного Указу почав відчувати контроль з боку громадськості.

3.2. Загальна оцінка розвитку Білоцерківської територіальної громади

Білоцерківська міська територіальна громада, на мою думку, позиціонується як розвинена, інвестиційно приваблива територія. За оцінкою наявних ресурсів, вона не вичерпала свій потенціал. Проте існують певні проблеми, над вирішенням яких працює місцева влада, залучаючи громадськість. З переваг, які змогла реалізувати громада, можна виділити використання свого положення, нарощування можливостей бюджету, поліпшення благоустрою та безпеки в громаді, партисипація у прийнятті рішень, розвиток освіти, створення сприятливого інвестиційного клімату, міжнародна співпраця. З недоліків можна виділити значний відтік працездатних людей до Києва, недостатня увага до агропромислового сектору.

Білоцерківська міська територіальна громада розташована на півдні Київської області та займає 394,4 кв. км. В східній частині громади проходить автошлях Е-95, що надає сполучення з містом Київ та Одесою. Через столицю має сполучення якісними автошляхами з лівобережжям та заходом України. Автошляхи М-07 (Київ – КПП «Ягодин») та М-06 (Київ – Чоп) надають з'єднання з Польщею, Угорщиною, Одесою. Дане положення впливає на розвиток торгівлі.

За 2023 рік громаді надійшло 2644007,38 тис. грн, що склало 105,8% від річного плану. У порівнянні з 2022 роком доходи загального фонду зросли на 14,5%. Принісши 1879634,07 тис. грн за 2023 рік, домінуючу позицію у структурі

доходів громади займає «Податок на збір на доходи фізичних осіб, частка якого у складі доходів становить 71,1 відсоток. Один із основних чинників, що вплинув на обсяг надходжень, полягав у введенні тимчасової норми, яка підвищила норматив зарахування податку на доходи фізичних осіб до бюджетів територіальних громад на 4 процентних пункти (до 64%). З 1 жовтня 2023 року було припинено включення податку на доходи фізичних осіб від грошового забезпечення військовослужбовців до доходів місцевих бюджетів. Слід зауважити, що відзначилося припинення дії Закону України «Про індексацію грошових доходів населення» на 2023 рік, а також збереження розміру мінімальної заробітної плати на рівні 2022 року [6].

Найбільшими джерелами доходів загального фонду (крім ПДФО) стали:

- «Єдиний податок» відіграв значну роль, утримуючи 11,3% в структурі доходів загального фонду. У звітному періоді 2023 року до бюджету надійшло 298077,90 тис. грн, що перевищує плановий показник на 7,4%. Порівняно з відповідним періодом 2022 року, надходження зросли на 27,9%. Цей ріст є наслідком запровадження пільгового періоду оподаткування, при збереженні діючих ставок оподаткування та незмінних розрахункових базових показників;
- «Акцизний податок», становить 8,8% від загального обсягу. У звітному 2023 році сума надходжень цього податку склала 233 390,27 тис. грн, що перевищує плановий показник на 103,7%. Порівняно з аналогічним періодом минулого року, надходження збільшились на 86,5%. Особливо помітне збільшення спостерігалось у сфері акцизного податку з виробництва та ввезення пального на митну територію України, де сума склала 61 127,97 тис. грн, що утричі перевищує показник минулого року [6].

Додатково, надходження від акцизного податку з реалізації підакцизних товарів (алкоголь, тютюн) склали 172262,30 тис. грн, що на 64,6% перевищує показник 2022 року. Збільшення обсягу надходжень у цьому сегменті відбулося в основному за рахунок змін у механізмі зарахування акцизного податку з реалізації тютюнових виробів до бюджетів місцевого самоврядування [6].

Загальна сума «Місцевих податків і зборів», що охоплюють «Податок на нерухоме майно, відмінне від земельної ділянки», «Плата за землю», «Транспортний податок», «Туристичний збір» та «Єдиний податок», складає 503825,83 тис. грн (що становить 19,1% у структурі доходів загального фонду) [6].

Ведучою галуззю, яка формує бюджетні надходження в Білоцерківській громаді, є промисловість, що становить до 40% обсягу реалізації товарів та послуг [6]. Ця галузь є основним джерелом зайнятості для мешканців громади та прилеглих населених пунктів. На території громади веде діяльність 2322 суб'єкти господарської діяльності у різних сферах *табл. 3.2.1.*

Таблиця 3.2.1

Структура суб'єктів господарської діяльності, що мають основним КВЕД, які належать до секції промислового спрямування

№ з/п	Секція	Назва секції	Кількість на 01.01.2024
1	В	Добувна промисловість і розроблення кар'єрів	13
2	С	Переробна промисловість	1491
3	Д	Постачання електроенергії, газу, пари та кондиційованого повітря	41
4	Е	Водопостачання; каналізація, поводження з відходами	58
5	Ф	Будівництво	719
		Всього	2 322

**складено на основі [6]*

Аналізуючи структуру промисловості можна виділити 2 секції, які представленні найбільшою кількістю підприємств: переробна промисловість та будівництво. Підприємства цих секцій займають частку у 95,18% від загальної кількості підприємств промислової галузі.

Стимулювання інвестиційної активності Білоцерківською міською територіальною громадою здійснюється шляхом систематичного впровадження стратегічних заходів, спрямованих на привертання інвестиційного капіталу та

сприяння розвитку бізнес-середовища. Ці заходи включають у себе розробку та реалізацію інвестиційних програм, сприяння розвитку інфраструктури, забезпечення прозорості та стабільності інвестиційного клімату, а також партнерство з міжнародними та національними інвесторами. Шляхом цього підходу створюються умови для прискорення темпів економічного зростання, підвищення конкурентоспроможності території та покращення якості життя мешканців.

З метою стимулювання інвестиційної активності протягом 2023 року Білоцерківська міська територіальна громада продовжила реалізацію Програми залучення інвестицій та поліпшення інвестиційного клімату на період 2021-2023 років. Заходи цієї програми спрямовані на створення сприятливих умов для інвестиційної діяльності, формування привабливого інвестиційного середовища та розвитку інноваційного простору громади. Крім того, програма має на меті розвиток міжнародної співпраці, зокрема з муніципалітетами країн Європи, залучення додаткових фінансових та інвестиційних ресурсів для подолання наслідків військової агресії Росії проти України та подальшого відновлення.

Згідно з рішенням Білоцерківської міської ради від 30 листопада 2023 року №4794-47-VIII, була схвалена нова Програма залучення інвестицій, поліпшення інвестиційного клімату та розвитку міжнародного співробітництва на 2024-2026 роки [25]. У межах цієї Програми в рамках міжнародної співпраці «EU4Business: відновлення, конкурентоспроможність та інтернаціоналізація МСП», спільно фінансованої урядом Німеччини та Європейським Союзом, реалізованої німецьким міжнародним товариством міжнародного співробітництва «GIZ» для Білоцерківської громади, експертами був розроблений новий Інвестиційний паспорт громади [7]. З метою формування позитивного економічного та інвестиційного іміджу територіальної громади серед міжнародних партнерів, Інвестиційний паспорт був перекладений двома мовами: англійською та німецькою.

Розвиток індустріальних парків через залучення інвестицій сприяє відновленню промисловості у воєнний період, та є ефективним інструментом

задля задоволення потреб підприємств, які релокують свої виробничі потужності в безпечні регіони. Станом на 2024 рік на території громади функціонує 2 індустріальних парки [6].

Білоцерківська міська рада та КП БМР "Білоцерківський вантажний авіаційний комплекс" продовжують брати участь у пілотному проєкті, що реалізується в рамках Глобальної програми з екоіндустріальних парків (GEIPP). Ця програма належить до ініціативи Організації Об'єднаних Націй з промислового розвитку (UNIDO) і отримує фінансування від Уряду Швейцарії через Державний секретаріат з економічних питань (SECO). На території цього екоіндустріального парку компанія «Trivium Packaging» співпацює з UNIDO та за допомогою спільних проєктів скоротила споживання газу на 4% та електроенергії на 2% [41].

В рамках впровадженої програми «Безпечна Білоцерківська міська територіальна громада», була запроваджена система відеонагляду, а також моніторинго-ситуаційний центр. Протягом 2023 року до оперативного центру реагування надійшло 12020 звернень, що стосувалися різних аспектів життєдіяльності громади. З них було вирішено 95,6% звернень [6].

Розвитку благоустрою та безпеки на території громади приділялась увага і до повномасштабного вторгнення, це в свою чергу стало одним із факторів стійкості громади. Повномасштабне вторгнення лише посилило заходи з розвитку безпеки.

У житловому фонді громади налічується 1070 житлових багатоквартирних будинків площею 3,3 млн м², з них 1029 будинків у місті Біла Церква та 41 будинок на території старостинських округів. У власності Білоцерківської громади знаходиться 27 гуртожитків загальною площею 65428 м². Незважаючи на війну, у громаді продовжують надавати послуги у сфері житлово-комунального господарства та покращують його стан [6].

Білоцерківська міська територіальна громада приділяє значну увагу озелененню своїх територій. На території громади розташовані 31 гектар парків, 11,2 гектари міських скверів та 22,3 гектара міських бульварів. Також відзначається наявність 998,4 гектарів зелених насаджень спеціального

призначення. У 2023 році з місцевого бюджету на потреби утримання зелених зон громади та озеленення міської території було спрямовано 29092,33 тис. грн. Ці кошти використовувалися для робіт з прибирання територій від сміття, посадки багаторічних квітів, очищення доріжок від снігу та інших необхідних заходів. Крім цього, проводилися роботи з догляду за зеленими насадженнями, у тому числі послуги з благоустрою, садіння та доглядові роботи, на суму 22876,48 тис. грн., а також видалення та обрізка дерев, на суму 6215,8 тис. грн. [6]. Також на території громади, у місті Біла Церква та селищі Терезине діє платформа «SMART Green БЦ», яка займається збором благодійних коштів, що спрямовує на озеленення та облік зелених насаджень, а також проводить ремонт місць для відпочинку [13].

Білоцерківська міська територіальна громада цінує освітній напрям, і намагається розвивати його, аби мати світле майбутнє. Так, у 2023 році за сприянням Агенції міського розвитку, викладачі та учні приймали участь в ряді міжнародних та всеукраїнських заходів. Таких як: «Global Teacher Prize Ukraine», «Учитель року – 2023», «Розуміючи Мир», «Профорієнтація в новій українській школі», «Навчання в складні часи».

У ході 2023 року спостерігалось суттєве модернізування матеріально-технічної основи комунальних освітніх закладів за рахунок не лише місцевих бюджетних коштів, а й значного обсягу благодійної допомоги, що надходила від міжнародних партнерів та фондів. Фінансовими ресурсами громадського бюджету було здійснено придбання ряду технічних засобів для оснащення Центру позашкільної освіти «Соняшник» та Центру науково-технічної творчості: 1 комп'ютер, 2 ноутбуки, 2 багатофункціональні пристрої. Зокрема для Центру науково-технічної творчості придбано квадрокоптер, дрон, зарядний пристрій пульт управління, окуляри тощо. Завдяки підтримці благодійних фондів та держав-партнерів, отримано значну кількість технічного обладнання, такого як комп'ютери, планшети, ноутбуки, багатофункціональні принтери, роутери, вебкамери, на суму 8197,43 тис. грн. В рамках спільного фінансування для впровадження Нової української школи для учнів 5-6 класів було придбано

дидактичні матеріали для шкіл загальної середньої освіти, на суму близько 1006,30 тис. грн. Було придбано 4 генератори на суму 96 тис. грн для забезпечення електроенергією захисних споруд гімназії № 5, Шкарівського дошкільного навчального закладу та Глушківської і Скребишівської гімназій [6].

Процеси децентралізації дали змогу громадам розпоряджатись бюджетом, а також виділяти кошти на підтримку ЗСУ. Білоцерківська міська територіальна громада користується цією можливістю, та надає допомогу 72 бригаді ім. Чорних Запорозців [6]. В рамках допомоги за 2023 рік було передано:

- вантажівки КрАЗ;
- автокран УАК;
- екскаватор-навантажувач JCB;
- 16 квадрокоптерів DJI Mavic 3T та DJI Mavic 3 Fly more Combo [6].

На мою думку, цей аспект виражає настрої громади та її готовність надалі підтримувати ЗСУ.

Відповідно до проведених досліджень у рамках створення Інвестиційного паспорту Білоцерківської міської територіальної громади у 2023 році, від 22 до 33 тис. осіб мають постійне місце роботи у м. Києві [7]. Цей процес тісно пов'язаний з умовами ринку праці. Місто Київ характеризується вищою заробітною платою, середня медіана якої становить 15053 грн [24]. В Білоцерківській громаді середня медіана становить 11412 грн. [23]. Слід зауважити складність визначення кількості вузькоспеціалізованих спеціалістів, або людей, які мають вищу освіту. Проте можна відмітити, що це спричиняє відтік кадрів різного рівня [38]. Основними факторами, що сприяють розвитку міграційних потоків, є розвиток транспортної інфраструктури як у столиці, так і в Білоцерківській громаді. Зокрема, наявність зручного автомобільного сполучення по маршруту Е-95 та швидкісної залізничної електрички значно спрощує процес пересування між містами. Подорож у маршрутних таксі та автомобілях займає менше 50 хвилин, тоді як швидкісна електричка дозволяє досягти Києва за 1 годину 40 хвилин.

3.3. Трансформації розвитку Білоцерківської територіальної громади в умовах війни

В умовах війни відбувається зміна мислення людини, яка є компонентом суспільства. В умовах швидкого просування ворога територією Київщини, Білоцерківська громада проявила свою стійкість. Враховуючи аспекти стійкості певної системи, в нашому випадку громади, важливо розглядати її не лише як стійкий опір, але й як здатність адаптуватися до змін з метою збереження основних параметрів функціонування та життєздатності.

Білоцерківська територіальна громада не мала окупованих частин, проте на початку війни на території області відбувались військові дії, а отже і самій громаді загрожувала небезпека. Під час окупації Київщини та загрози оточення міста Київ, Білоцерківська громада посилила безпекові заходи. Сили Національної Поліції та сили Територіальної оборони та добровольчі формування патрулювали місто, зводили фортифікаційні споруди на околицях, проводили контрдиверсійні заходи. На громаду впала відповідальність із забезпечення тилової підтримки Сил Оборони. На території громади відбулась організація логістичного хабу, звідки гуманітарна допомога їхала до Києва та прифронтових територій. В 2023 році РФ завдала удару по Білоцерківській ТЕЦ, що поставило під загрозу енергетичної кризи всю громаду.

Слід зазначити, що громада прийняла велику кількість підприємств з прифронтових територій і понад 16 тис. офіційно зареєстрованих внутрішньо переміщених осіб [6]. Це стало значним викликом, адже ця кількість відповідає 7,27% населення громади. Проте міська рада в співпраці з фахівцями з управління соціального захисту населення спільно вирішують питання розміщення та інтеграції внутрішньо переміщених осіб.

Така кількість переміщених осіб, могла б перевантажити освітню систему, систему охорони здоров'я та викликати житлову кризу. Проте у цій ситуації допомогли обставини воєнного часу: з 24 лютого 2022 року школи та дитсадки

було переведено на дистанційну форму навчання. На 2024 рік щонайменше 121 тис. школярів навчаються онлайн у школах, які перебувають на окупованих територіях [15]. Завдяки даному формату навчання, значного навантаження на освітню систему громади не відбулося.

Уникнути кризової ситуації в сфері охорони здоров'я вдалось з причини існування електронного сервісу запису до лікарів, з допомогою якого внутрішньо переміщені особи потрапляли на прийом без декларації з лікарем.

Щільність населення на території громади до початку повномасштабної війни складала 557,38 ос/км², після повномасштабного вторгнення щільність становить 597,92 ос/км². На мою думку, у громаді присутній брак житлових ресурсів задля повного забезпечення новоприбулих осіб. Слід взяти до уваги те, що частина з цих осіб мала друзів або родичів на території громади. З початку війни влада громади безоплатно розміщала прибулих у готелі «Рось» [22]. З 2024 року новоприбулі можуть бути розміщені в готелі протягом 3 календарних днів безкоштовно [20]. Також за допомогою центру соціального захисту проводився пошук серед жителів громади тих, хто міг розмістити у себе сім'ї внутрішньо переміщених осіб. У 2024 році на території громади організація «Leo States» зібрала кошти та реалізувала проєкт з побудови прихистку на 10 будинків з пральнею та ігровим майданчиком [42].

У громаді було розроблено 2 програми на 2023-2025 роки та на 2024-2026 роки, які спрямовані на підтримку внутрішньо переміщених осіб. Зокрема місцевою владою було створено онлайн довідник для внутрішньо переміщених осіб, де зібрано всю необхідну інформацію [3], [12]? [20], [22].

В рамках Програми підтримки внутрішньо переміщених осіб на 2023-2025 роки, передбачений ряд завдань та заходів задля підтримки та адаптації внутрішньо переміщених осіб. Серед них, є ті, що шляхом надання послуг з психологічної реабілітації спрямовані на мінімізацію впливу причин, що зумовили релокацію внутрішньо переміщених осіб. В рамках програми передбачене завдання з створення умов для працевлаштування шляхом надання послуг з професійної адаптації. У 2023 році громада надала можливість для 55

осіб пройти професійне навчання, з них 10 осіб пройшли навчання на водія екскаватора, інші 45 осіб на водія категорії Б, С, Д [9]. Одним із завдань зокрема є підтримка внутрішньо переміщених осіб та їх дітей, що реалізується забезпеченням участі цих осіб у екскурсіях пам'яток історії та культури, визначних подій та місць, а також забезпечення відвідування дітьми безкоштовних кіносеансів.

До інтеграції внутрішньо переміщених осіб долучається громадськість та підприємці. Громадські організації допомагають у питаннях облаштування житла. Підприємства ФГ «Чудова марка», ТОВ «Біофарма», ТОВ «Трібо», ТОВ «Квіти Едема», ТОВ «Навін» пропонують працевлаштування, як нішевим спеціалістам так і людям без досвіду [1], [3]. Представники громадськості допомагають таким людям особисто і через реалізацію різноманітних акцій. У травні 2022 року в місті пройшла акція «Подаруй дитині радість», в рамках якої Молодіжний центр збирав іграшки, велосипеди, настільні ігри, книги. Таким чином, діти з внутрішньо переміщених сімей мали змогу прийти у центр та обрати речі, які б могли принести їм радість [2].

Білоцерківська міська територіальна громада завдяки своїй відкритості, ставленню до підприємців та сприятливому положенню стала домівкою для релокованих підприємств. При пошуку готових приміщень задля мінімізації витрат організації підприємницької діяльності, звертається увага на наявність транспортної інфраструктури, податкову політику, наявність робочої сили та на можливості розміщення працівників, які мають бажання переїхати разом з підприємством. Індустріальні парки міста пропонують наявні приміщення або за потреби будують їх. Так, у 2022 році на території індустріального парку «Біла Церква» почалось будівництво приміщення під один з заводів площею 4000 м² [27].

Прикладом такого підприємства є ТОВ «Полістіл», яке мало плани на відкриття до 24 лютого 2022 року. Зі зміною планів у 2022 році, підприємство переїхало на територію індустріального парку «Біла Церква-1», де запустило свої виробничі потужності. Вже у серпні 2023 року компанія почала продавати

продукцію на внутрішньому ринку. Потужність лінії виробництва складає 100 тис. тон на рік. У планах підприємства є вихід на повні потужності до 2025 року та початок експорту продукції до Європи.

Іншим прикладом слугує компанія ТМ «Приправка», що релокувала своє виробництво з Харкова до Білої Церкви [28]. У 2022 році компанія за допомогою «Укрзалізниці» релокувала понад 100 вагонів сировини та обладнання до Білої Церкви. Підприємство зайняло приміщення площею 2500 м² на території індустріального парку «Біла Церква», паралельно налагоджуючи у березні власне виробництво у Харкові.

Для малого бізнесу існує бот «Бізнес-нерухомість. Біла Церква», за допомогою якого реалізовується пошук потрібних приміщень. Цей інструмент дозволяє обрати за призначенням наявне приміщення або земельну ділянку, яку можна придбати або взяти в оренду.

3.4. Проблеми та перспективи розвитку Білоцерківської міської територіальної громади

Білоцерківська міська територіальна громада є простором не лише потенційних можливостей, але й зазнає процесу постійної трансформації. На території міста та його околиць існує значний невикористаний потенціал у сфері децентралізації економіки, шляхом розвитку сільського господарства та вирішення енергетичних викликів. Зазначений потенціал відкриває перспективи для розвитку галузей, що є ключовими для стабільності та процвітання громади.

У контексті сільського господарства, Білоцерківська міська територіальна громада може відігравати активну роль у забезпеченні продовольчої безпеки та розвитку аграрного сектору регіону. Шляхом стимулювання інноваційних підходів та впровадження сучасних технологій в сільське господарство, громада може підтримувати розвиток сільських територій, підвищуючи ефективність сільськогосподарського сектору.

Впровадження відновлювальних джерел енергії, енергоефективних технологій та програм з енергозбереження може сприяти зменшенню залежності від стану енергетичної системи, яка постраждала від обстрілів Росії та забезпечити сталий розвиток енергетичного сектору громади. Такі заходи не лише сприятимуть зниженню викидів та покращенню якості навколишнього середовища, а й створять нові можливості для інвестицій та розвитку інноваційних галузей.

На сьогодні проблемою по всій Україні є зменшення частки сільського населення внаслідок урбанізаційних процесів. Проте на Київщині, починаючи з 2017 року, частка сільського населення почала зростати *рис. 3.4.1.*

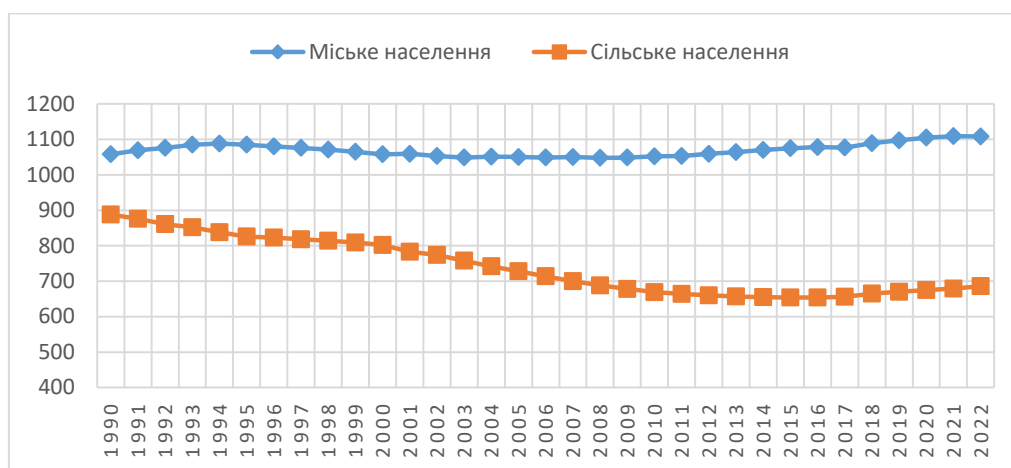


Рисунок 3.4.1. Чисельність міського та сільського населення (тис. осіб)

Складено за даними [5]

На мою думку, цей досвід є релевантним лише для населених пунктів поблизу столиці. На 1 січня 2021 року в Білоцерківському районі кількість міського населення становила 290 тис. осіб, а сільського 145510 осіб [5]. В самій Білоцерківській міській територіальній громаді на 1 січня 2022 року проживало 217 тис. осіб міського населення та 10 тис. осіб сільського населення. Частка сільського населення наразі складає 4,41%.

Враховуючи тенденції громади до економічного росту, а також проблематику відтоку населення до Києва, я б запропонував внутрішньо переміщеним особам можливість проживання у сільській місцевості та перегляд

громади, її сільської місцевості як території для розміщення агроіндустріального парку. Такі комплексні заходи можуть значно вплинути на розвиток громади.

На сьогодні, по всій країні гостро стоїть питання розміщення внутрішньо переміщених осіб, та людей, чиє житло є пошкодженим або втраченим внаслідок військових дій. Задля подолання цієї проблеми наразі на території Київської області та Заходу України будуються модульні містечка. Я вважаю, що необхідні більш комплексні рішення, адже частка таких осіб з часом лише зростає.

Розвиток сільської місцевості із пропозицією кредитування за нижчими ставками та юридичної допомоги, зможе забезпечити інтеграцію внутрішньо переміщених осіб до громад. Таким чином, Білоцерківська міська територіальна громада могла б провести аудит земельних ділянок, надати юридичний супровід, та на основі кредитування допомагати з покупкою ділянки. У результаті можливо буде покращити економічну та соціальну обстановку в селах, адже це доповнить існуючий працересурсний потенціал. Слід зазначити, що за умови розвитку інфраструктури та аграрного сектору, це вирішення проблеми може стати прикладом для інших громад.

Зокрема, на мою думку, відтік кадрів створює вільні робочі місця в громаді для жителів з сіл, що в свою чергу знижує запит на підприємства в сільській місцевості. Внаслідок чого, на території сільської місцевості утворюються виробництва агропромислового комплексу з низькою доданою вартістю та низькими заробітними платами для працівників. Білоцерківський національний аграрний університет може надати кадри для розвитку агропромислового комплексу громади. В такому випадку, рішенням проблеми може слугувати створення агроіндустріального парку, який зосередить підприємства на певній території із зручними податковими та логістичними умовами. Такою мірою, громада може обмежити відтік молодого населення, розвивати агропромисловий комплекс громади та розвивати сільські території. Це також відобразиться на населенні, яке маючи роботу поблизу дому, матиме більший об'єм вільного часу.

Враховуючи перспективи розвитку, важливою стає розробка політики, спрямованої на залучення інвестицій, покращення рівня заробітної плати та

покращення рівня життя у Білоцерківській міській територіальній громаді. Зокрема, плани щодо створення індустріальних парків на її території можуть забезпечити створення до 5500 робочих місць, що відображає перспективність цього напрямку [26].

Зважаючи на сприятливий працересурсний потенціал розвитку агропромислового комплексу, було б доцільно створити агропромисловий парк, який міг би задіяти зацікавлених у вкладенні коштів інвесторів та випускників аграрного університету. Функціонування аграрно-індустріального парку в ОТГ сприятиме збільшенню надходжень до бюджетів на всіх рівнях, оскільки сприятиме впровадженню ряду конкурентоспроможних промислових та сільськогосподарських виробництв, а також сприятиме підвищенню рівня зайнятості працездатного населення. Умови розміщення логістичних шляхів, елеваторів та майбутніх логістично-складських комплексів розкривають потенціал громади в сфері сільськогосподарського виробництва та зміцнять позиції українського агропромислового сектору на міжнародному рівні.

Можливим буде створення кластеру, який вироблятиме 3-5 продуктів з однієї сировини, забезпечуючи безвідходне виробництво. В межах такого кластеру будуть залучені підприємства, що будуть створювати високу додану вартість для продукції. Наприклад, на 2020 рік ціна однієї тонни кукурудзи вартувала 190 доларів, а продукція вироблені з неї коштували від 420 до 1100 доларів. В умовах післявоєнного часу Україна стане привабливою для інвестицій, тому створення даного комплексу може стати привабливим прикладом для майбутніх інвесторів.

Вагомою проблемою Білоцерківської громади, і України в цілому, є енергетична криза, яка включає у себе проблеми генерації та розподілу електроенергії внаслідок обстрілів з боку РФ. В зв'язку з пошкодженням у 2022 році Білоцерківської ТЕЦ, на мою думку, доцільними є заходи з децентралізації електрогенерації та енергоспоживання, за допомоги реалізації системи відновлюваних джерел енергії. Формування енергетичної спільноти громадян у вигляді місцевої організації є доречним у вирішенні цього питання. Ці організації

можна формувати на засадах добровільної та відкритої участі. Беручи участь у генерації, споживанні та накопиченні електроенергії, вони створюватимуть переваги з надання енергетичних послуг для власної громади [37].

У рамках моделі відновлювальної електрогенерації громади можливі залучення кредитування або інвестицій. На сьогодні громадяни мають змогу продавати надлишок електроенергії в рамках програми «Зелений тариф». Ціни за цим тарифом регулюються щорічно, згідно коливань ринку. Так, у 2024 році ціна за кВт/год становить 590,24 копійки (без ПДВ) [17]. Час окупності обладнання залежить від потужності СЕС, переважно складаючи 5 років. СЕС потужністю 10 кВт в середньому виробляє 12000 кВт на рік. Відтак, основними проблемами лишаються освідченість громадян щодо програми «Зелений тариф» та залучення фінансових ресурсів. На ринку вже існують готові рішення для господарств, їх ціна варіюється в залежності від потужності встановлюваної СЕС та від доступної площі для встановлення. Наприклад, ціна на СЕС з потужністю генерації 5 кВт становить 100 тис. грн, 10 кВт 200 тис. грн та на 30 кВт 506 тис. грн. На мою думку, надання кредитів на встановлення обладнання може бути привабливим для фінансових установ. Проте слід розглядати різні концепції встановлення, які дозволять зекономити на інверторних генераторах та іншому обладнанні. Я вважаю, що оптимальною для реалізації є концепція «Smart – інвертора», де інвертор має змогу автономно сприяти підтримці мережі під час відхилень. Такий концепт дозволяє швидко інтегрувати сонячну енергію в електричну мережу, даючи змогу на перетворення постійного струму у змінний, що може використовувати побутовий та промисловий споживач [37].

На мою думку, описані заходи за допомогою пасивного доходу та зменшення витрат на комунальні послуги дозволять покращити економічну обстановку у сільських територіях. Водночас ці дії зменшать вплив російських обстрілів на генеруючі потужності Київської області та Білоцерківського району. Загалом, вищезгадані пропозиції можуть зміцнити громаду та покращити рівень життя населення.

ВИСНОВКИ

Під час фази російсько-української війни, що розпочалась 24 лютого 2022 року через вторгнення Росії в Україну, перед територіальними громадами постав новий ряд викликів. Можливість їх подолати залежить від стійкості та готовності громади, її гнучкості та можливості асимілюватись до умов сьогодення. При сприятливих умовах на початку військової агресії Росії, виклики, що постали перед громадою, певною мірою розкрили та поглибили довоєнні проблеми.

Білоцерківська міська територіальна громада, будучи створеною 12 червня 2020 року, налічує 16 населених пунктів. Громада змогла застосувати переваги на розвиток промисловості, зумовлені географічним положенням на півдні Київської області та близьким розташуванням міжнародної автодороги E95. За допомогою створеної мною моделі транспорту та освітлення у вечірню пору, було виявлено тенденції до формування агломерації у сполученні селища Терезине, села Шкарівка та міста Біла Церква. Досліджено, що при формуванні цієї структури значну роль відіграють вантажні та пасажирські залізничні вокзали у місті Біла Церква. Аналізуючи структуру землекористування, доцільно зазначити, що скупчення промислових зон відбуваються навколо вантажних залізничних станцій та поблизу автошляху національного значення.

Встановлено, що основні виклики Білоцерківської міської територіальної громади виникали у економічній та соціальній сферах. З початку війни Білоцерківська громада стала домівкою для внутрішньо переміщених осіб та підприємств, на рідних територіях яких відбувалось активне ведення бойових дій. Завдяки комунікації та налагодженій співпраці з іншими державними структурами, влада Білоцерківської міської територіальної громади змогла швидко зреагувати та розробити певний комплекс заходів для розміщення, допомоги та майбутньої інтеграції внутрішньо переміщених осіб.

За допомогою моїх власних спостережень виявлено гостру проблему розміщення внутрішньо переміщених осіб, причиною якої є значний брак житлового фонду та спроможності для оренди або купівлі житла. Задля подолання цієї нестачі лише у 2024 році силами благодійних організацій почалась реалізація

проєкту з будівництва модульних будинків на території даної громади. Розглядаючи спектр сценаріїв розвитку військових дій, можна зазначити, що цих заходів не достатньо. На основі дослідження місцевості громади, можна запропонувати розробку стратегії з розподілення внутрішньо переміщених осіб по сільській території громади.

Зокрема виявлено релокацію великої кількості підприємств та їх працівників на територію громади. Досліджено, що підприємців переважно зацікавили сприятливі умови, які проявляються у географічному положенні та наявності індустріальних парків, а також загальної відкритості громади до співпраці.

При аналізі викликів у Білоцерківській міській територіальній громаді виявлено роль енергетичної кризи, що сколихнула всю Україну. У 2022 році на території громади було зруйновано Білоцерківську ТЕЦ, що стало потужним ударом для бізнесу та громадськості. Слідкуючи за останніми тенденціями, можна запропонувати «децентралізацію» генерації та постачання електроенергії, створивши умови поширення використання відновлених джерел енергії через стратегію із залучення приватних господарств та створення спільнот громадян. Ці заходи водночас зможуть розвантажити перенапружену або пошкоджену енергетичну систему та покращити рівень життя через матеріальну забезпеченість населення, приносячи прибутки у домогосподарчий і громадський бюджет та сприяючи збереженню екології.

Аналізуючи природні та людські ресурси, які проявляються через ринок праці громади, можна зазначити, що вагомою проблемою є відтік працездатного населення до міста Києва та нереалізований потенціал у сільськогосподарському секторі. У цьому питанні рекомендацією може слугувати варіант розміщення агроіндустріального парку, на території якого буде функціонувати кластер виробництв з переробки сировини. Цей метод вирішення посталої виклику надасть громаді значних переваг у частці експорту, адже вартість кінцевої продукції може коштувати вдвічі або навіть вдесятеро дорожче актуальної ціни сировини.

Загалом можна зазначити, що децентралізація надала громаді гнучкості та рішучості у прийнятті рішень. Деякі зміни до правових актів надали змогу громадам допомагати Збройним Силам України, що викликало певні мотиваційні настрої, які сприяють економічному розвитку. Досліджено, що тісна співпраця з міжнародними партнерами, розбудовані відносини з інвесторами, налагоджені зв'язки з громадськістю були ключовими умовами для стійкості у подоланні цілої низки проблем. В умовах сучасної війни прояв стійкості у вирішенні задач місцевою адміністрацією, підприємцями та жителями Білоцерківської громади можна оцінити як позитивний.

СПИСОК ВИКОРИСТАНИХ ДЖЕРЕЛ

1. ВСТV. Білоцерківська громада стала другою домівкою для людей, які переїхали з територій, 2024. *YouTube*. URL: <https://www.youtube.com/watch?v=O4CizMEjqMo> (дата звернення: 03.05.2024).
2. ВСТV. Подаруй дитині радість, 2022. *YouTube*. URL: <https://www.youtube.com/watch?v=c8axn-F-Cdg> (дата звернення: 04.05.2024).
3. Біла Церква Міськрада. Соціальна та волонтерська допомога для ВПО у Білій Церкві, 2023. *YouTube*. URL: <https://www.youtube.com/watch?v=YC4RyPIWh4g> (дата звернення: 04.05.2024).
4. Гладкий О. МІСЬКІ СИСТЕМИ РОЗСЕЛЕННЯ: СТАНОВЛЕННЯ ТА СТРУКТУРА. *ВІСНИК Київського національного університету імені Тараса Шевченка*. № 1(62)/2014. С. 17–19.
5. Головне управління статистики в Київській області - Населення (1990-2021). *Головне управління статистики в Київській області - Головна*. URL: <http://kyivobl.ukrstat.gov.ua/p.php3?c=115&lang=1> (дата звернення: 04.05.2024).
6. Звіт міського голови про роботу Білоцерківської міської ради та виконавчого комітету за 2023 рік. Біла-Церква, 2024. 58 с. URL: https://new.bc-rada.gov.ua/miska_rada/zvitnist/zvituvannia_miskoho_holovy/zvituvannia_miskoho_holovy_23/zvit_miskoho_holovy_pro_robotu_bilotserkivskoi_miskoi_rady_ta_vikonavchoho_komitetu_za_2023_rik_News.html (дата звернення: 26.04.2024).
7. Інвестиційний паспорт Білоцерківської громади 2024 (УКР). *Білоцерківська міська територіальна громада*. URL: http://91.192.153.59/eco/investitions/bila%20tserkva_invest_pasp_2024_ukr.pdf (дата звернення: 02.05.2024).

8. Індустріальний парк "Біла Церква". *Facebook*. URL: https://www.facebook.com/story.php?story_fbid=672906704841444&id=100063663605283&pairv=0&eav=AfZIniRv-tdwjmzonC04aEJX3XgViS6kb1jUKq4sV4uPhwqch2tQU_TwgT2wJNYRyrE∓_rdr. (дата звернення: 23.04.2024)
9. Інтегрування ВПО у Білоцерківську громаду. *Білоцерківська міська рада*. URL: https://new.bc-rada.gov.ua/pro_misto/index.php/novyny/intehruvannia_vpo_u_bilotserkivsku_hromadu.html (дата звернення: 04.05.2024).
10. Київська область - Склад громади. *Децентралізація в Україні*. URL: <https://decentralization.ua/newgromada/4032/composition>. (дата звернення: 03.04.2024)
11. Київське обласне та по м. Києву управління лісового та мисливського господарства. <https://kyivlis.gov.ua/>. URL: <https://kyivlis.gov.ua/dp-bilotserkivskuj-lisgosp>. (дата звернення: 05.04.2024)
12. м. Біла Церква. *Білоцерківська міська рада*. URL: https://new.bc-rada.gov.ua/zhyteliam/putivnyk_dlia_vpo/putivnyk_dlia_vpo_u_bilotserkivskii_hromadi.html (дата звернення: 04.05.2024).
13. Місія. *green.softpro.ua*. URL: <https://green.softpro.ua/misija> (дата звернення: 03.05.2024).
14. Місцеве самоврядування як чинник стійкості тилу / В. Г. Потапенко та ін. Нац. ін-т стратег. дослідж., 2023. URL: <https://doi.org/10.53679/niss-analytrep.2023.02> (дата звернення: 02.05.2024).
15. Необхідно залучити дітей із родин ВПО до навчання у школах тих регіонів, де вони мешкають – Оксен Лісовий. *Нова українська школа | Веб-ресурс НУШ*. URL: <https://nus.org.ua/news/neobhidno-zaluchyty-ditej-iz-rodyn-vpo-donavchannya-u-shkolah-tyh-regioniv-de-vony-meshkayut-oksen-lisovyj/> (дата звернення: 04.05.2024).

16. Ніщименко О. І., Ніщименко В. І. Сучасний стан системи розселення Київської області. *Економічна та соціальна географія* 1. 2014. № 1. С. 296–298.
17. Оновлення ціни зеленого тарифу в 2024 році. *Інтернет-магазин електротехніки та електрообладнання*. URL: <https://sun-energy.com.ua/news/zmina-tsiny-zelenogog-tarifu-2024-rik> (дата звернення: 06.05.2024).
18. Перелік промислових підприємств 2020 рік. м. Біла Церква. URL: <https://economy.bc-rada.gov.ua/ekonomika-mista/pidpriemnytstvo/promyslovist>. (дата звернення: 06.05.2024)
19. Про визначення адміністративних центрів та затвердження територій територіальних громад Київської області: Розпорядження Кабінету Міністрів України від 12 червня 2020 року №715-р.. Урядовий портал. URL: <https://www.kmu.gov.ua/npas/pro-viznachennya-administrativnih-a715r> (дата звернення: 27.04.2024)
20. Програма інтеграції внутрішньо переміщених осіб на 2024-2026 роки. *Білоцерківська міська рада*. URL: https://new.bc-rada.gov.ua/zhyteliam/putivnyk_dlia_vpo/prohrama_intehratsii_vnutrishno_peremishchenykh_osib_na_2024-2026_roky.html (дата звернення: 03.05.2024).
21. Програма соціально-економічного та культурного розвитку міста Біла Церква. 89 с. URL: https://new.bc-rada.gov.ua/miska_rada/normatyvni_akty/72-05-viii_pro_zatverdzhennia_prohramy_sotsialno-ekonomichnoho_ta_kulturnoho_rozvytku_bilotserkivskoi_miskoi_terytorialnoi_hromady_na_2021-2023_roky/82658.zip (дата звернення: 01.05.2024).
22. Рішення 3266-34-VIII Про затвердження Програми підтримки внутрішньо переміщених осіб на 2023-2025 роки. *Білоцерківська міська рада*. URL: https://new.bc-rada.gov.ua/miska_rada/normatyvni_akty/3266-34-viii_pro_zatverdzhennia_prohramy_pidtrymky_vnutrishno_peremishchenykh_osib_na_2023-2025_roky.html (дата звернення: 03.05.2024).

23. Середня зарплата в Білій Церкві. Статистика зарплат в Біла церква. *Робота в Україні Вакансії в Україні. Пошук роботи Україна на TRUD.COM.* URL: <https://ua.trud.com/ua/belaja-cerkov/salary/255.html> (дата звернення: 03.05.2024).
24. Середня зарплата в Києві. Статистика зарплат в Київ. *Робота в Україні Вакансії в Україні. Пошук роботи Україна на TRUD.COM.* URL: <https://ua.trud.com/ua/kiyiv/salary/12.html> (дата звернення: 03.05.2024).
25. Сесія №47 від 30 листопада 2023 року | Біла Церква - офіційний сайт. *Біла Церква - офіційний сайт | Головна.* URL: <https://bc-rada.gov.ua/node/14818> (дата звернення: 02.05.2024).
26. СТРАТЕГІЯ СТАЛОГО «РОЗУМНОГО» РОЗВИТКУ МІСТА ДО 2032 РОКУ. м. Біла Церква. 126 с. URL: https://appp.com.ua/wp-content/uploads/2020/06/STRATEGIYA_2032_BC.pdf (дата звернення: 12.04.2024).
27. Тарасовський Ю. UFuture Хмельницького побудує у Білій Церкві приміщення під «релокований» завод. Здати об'єкт планують у рекордні строки – Forbes.ua. *Forbes.ua | Бізнес, мільярдери, новини, фінанси, інвестиції, компанії.* URL: <https://forbes.ua/news/ufuture-khmelnitskogo-pobudue-u-biliy-tserkvi-primishchennya-pid-relokovaniy-zavod-zdati-obekt-planuyut-vzhe-1-listopada-27072022-7398> (дата звернення: 03.05.2024).
28. ТМ «Приправка». *Дія.Бізнес - Головна сторінка.* URL: <https://business.dii.gov.ua/participants/tm-pripravka> (дата звернення: 03.05.2024).
29. Топчієв О. Г. Суспільно-географічні дослідження : методологія, методи, методика : Навч. посіб / О. Г. Топчієв. – Одеса : Астропринт, 2005. –632 с. 7.
30. Топчієв О., Мальчикова Д. С., Пилипенко І. О. МЕТОДОЛОГІЧНІ ЗАСАДИ ГЕОГРАФІЇ.
URL: http://dspace.onu.edu.ua:8080/bitstream/123456789/29506/1/geogr_pidr.pdf.

31. Україна (з Кримом). *Geofabrik Download Server*. URL: <https://download.geofabrik.de/europe/ukraine.html>. (дата звернення: 11.04.2024)
32. Управління освіти і науки Білоцерківської міської ради Київська область. <https://bila-cerkva.osv.org.ua>. URL: <https://bila-cerkva.osv.org.ua/osvitni-zakladi-mista-17-23-08-20-08-2018/>. (дата звернення: 27.04.2024)
33. Управління освіти і науки Білоцерківської міської ради Київська область. Позашкільна освіта. <https://bila-cerkva.osv.org.ua>. URL: <https://bila-cerkva.osv.org.ua/pozashkilna-osvita-17-19-01-20-08-2018/>. (дата звернення: 27.04.2024).
34. УПРАВЛІННЯ СОЦІАЛЬНОГО ЗАХИСТУ НАСЕЛЕННЯ БІЛОЦЕРКІВСЬКОЇ МІСЬКОЇ РАДИ. <https://uszn.org.ua/>. URL: <https://uszn.org.ua/>. (дата звернення: 27.04.2024)
35. Чисельність наявного населення України на 1 січня 2022 року. 2021. 49 с. URL: https://www.ukrstat.gov.ua/druk/publicat/kat_u/2021/zb/05/zb_chuselnist%202021.pdf (дата звернення: 03.05.2024).
36. A Structure Identification Method for Urban Agglomeration Based on Nighttime Light Data and Railway Data / Z. Xie et al. *Remote Sensing*. 2022. Vol. 15, no. 1. P. 216. URL: <https://doi.org/10.3390/rs15010216> (дата звернення: 11.04.2024).
37. ANALYSIS OF THE FEATURES OF EFFECTIVE IMPLEMENTATION OF SOLAR POWER PLANTS IN LOCAL ENERGY SUPPLY SYSTEMS / S. Denysiuk et al. *POWER ENGINEERING: economics, technique, ecology*. 2023. No. 2. URL: <https://doi.org/10.20535/1813-5420.2.2023.279536> (date of access: 02.05.2024).
38. Development of Regional Labor Markets in Ukraine as a Tool to Regulate Internal Migration and Reduce Social Vulnerability / O. Mulska et al. *Central European Management Journal*. 2022. Vol. 30, no. 4. URL: <https://doi.org/10.7206/cemj.2658-0845.92> (date of access: 13.05.2024).

39. DRONOVA O., KLYUI K., KHOMENKO D. FROM NEOLIBERAL PRACTICES TO THE PARTICIPATIVE DEMOCRACY OF INTEGRATED URBAN DEVELOPMENT: THE PATH OF RESIDENTIAL HOUSING IN “LIKO-GRAD” KYIV. *Ekonomichna ta Sotsialna Geografiya*. 2021. No. 85. P. 72–85. URL: <https://doi.org/10.17721/2413-7154/2021.85.72-85> (date of access: 11.05.2024).
40. Earth at Night. NASA *Earth Observatory* - Home. URL: <https://earthobservatory.nasa.gov/features/NightLights/page3.php>. (дата звернення: 11.04.2024)
41. Energy-efficient production: UNIDO's support for resilient eco-industrial parks in Ukraine | UNIDO. *UNIDO / United Nations Industrial Development Organization*. URL: <https://www.unido.org/stories/energy-efficient-production-unidos-support-resilient-eco-industrial-parks-ukraine> (date of access: 03.05.2024).
42. Fundraising to help Ukraine - Support Ukraine | STATES UKRAINE. *LEO STATES*. URL: <https://www.leostates.com/> (дата звернення: 04.05.2024).
43. Gnatiuk O. Demographic dimension of suburbanization in Ukraine in the light of urban development theories. *AUC GEOGRAPHICA*. 2017. Vol. 52, no. 2. P. 151–163. URL: <https://doi.org/10.14712/23361980.2017.12> (date of access: 11.05.2024).
44. Moroz Y., Chugaievskaya S., Chugaievskaya N. AGRI-INDUSTRIAL PARKS AS A VECTOR OF SOCIOECONOMIC DEVELOPMENT OF TERRITORIAL COMMUNITIES: STATISTICAL ASPECT. *Scientific Horizons*. 2020. Vol. 91, no. 6. P. 33–41. URL: <https://doi.org/10.33249/2663-2144-2020-91-6-33-41> (дата звернення: 03.05.2024).
45. William D. W. "Ukraine's decentralization reform.": SWP Research Division Eastern Europe and Eurasia Working Papers 1. Berlin, 2019. 34 p. URL: https://www.swp-berlin.org/publications/products/arbeitspapiere/Ukraine_Decentralization_Dudley.pdf (дата звернення: 03.05.2024).