

Київський національний університет імені Тараса Шевченка

Факультет психології

Кафедра психології розвитку

**КВАЛІФІКАЦІЙНА РОБОТА БАКАЛАВРА
ОСОБЛИВОСТІ СОЦІАЛЬНО-ПСИХОЛОГІЧНОЇ АДАПТАЦІЇ ДІТЕЙ,
ЯКІ ВИХОВУЮТЬСЯ В СІМ'ЯХ БЕЗ БАТЬКА**

Спеціальність 053 «Психологія»

Освітньо-професійна програма «Психологія»

Здобувача вищої освіти

ОС «Бакалавр»

Маркіяна ГРЕЧУХА

Науковий керівник:

Кандидат психологічних наук, доцент
кафедри психології розвитку

Ярослав Рябчич

Допустити до захисту в ЕК
кафедри психології розвитку

Протокол № _____ від _____

Завідувач кафедри:

доктор психологічних наук, професор

Наталія ДЕМБИЦЬКА

_____ (підпис)

ЗМІСТ

ВСТУП.....	5
РОЗДІЛ 1. ТЕОРЕТИКО-МЕТОДИЧНІ ЗАСАДИ ПРОБЛЕМИ СОЦІАЛЬНО-ПСИХОЛОГІЧНОЇ АДАПТАЦІЇ ДІТЕЙ, ЯКІ ВИХОВУЮТЬСЯ У СІМ'ЯХ БЕЗ БАТЬКА.....	9
1.1. Проблема соціально-психологічної адаптації дітей дошкільного віку у різноманітних наукових підходах.....	9
1.2. Вплив сім'ї на формування та розвиток особистості дитини.....	14
1.3. Теоретична модель дослідження соціально-психологічної адаптації дітей із сімей, які виховуються без батька та дітей із повних родин.....	21
Висновки до розділу 1.....	30
РОЗДІЛ 2. МЕТОДОЛОГІЯ ДОСЛІДЖЕННЯ ПРОБЛЕМИ СОЦІАЛЬНО-ПСИХОЛОГІЧНОЇ АДАПТАЦІЇ ДІТЕЙ, ЯКІ ВИХОВУЮТЬСЯ У СІМ'ЯХ БЕЗ БАТЬКА.....	33
2.1. Організація, етапи дослідження соціально-психологічної адаптації дітей із сімей, які виховуються без батька.....	33
2.2. Обґрунтування вибору методик для дослідження соціально-психологічної адаптації дітей із сімей, які виховуються без батька.....	35
Висновки до розділу 2.....	37
РОЗДІЛ 3. РЕЗУЛЬТАТИ ДОСЛІДЖЕННЯ ПРОБЛЕМИ СОЦІАЛЬНО-ПСИХОЛОГІЧНОЇ АДАПТАЦІЇ ДІТЕЙ, ЯКІ ВИХОВУЮТЬСЯ У СІМ'ЯХ БЕЗ БАТЬКА.....	38
3.1. Опис результатів соціально-психологічної адаптації дітей, з повних сімей та сімей, які виховуються в сім'ях без батька	38
3.2. Аналіз результатів соціально-психологічної адаптації дітей, з повних сімей та сімей, які виховуються в сім'ях без батька	48
3.3. Інтерпретація результатів соціально-психологічної адаптації дітей, з повних сімей та сімей, які виховуються в сім'ях без батька.....	56
3.4. Розробка рекомендацій для батьків та психологів, спрямованих на успішну адаптацію дітей із неповних сімей	62

Висновки до розділу 3.....	65
ВИСНОВКИ.....	67
СПИСОК ВИКОРИСТАНИХ ДЖЕРЕЛ.....	69
ДОДАТКИ.....	76

ПЕРЕЛІК СКОРОЧЕНЬ:

ЗДО – заклад дошкільної освіти

ЗО – заклад освіти

ВСТУП

Актуальність теми. В сучасних умовах досить гостро постає питання соціальної дезадаптованості дітей. Вступ дитини до освітньої установи вважається досить складним, і водночас, переломним, періодом у житті дитини. Адже дуже часто, особливо 6-річки, які починають навчання в умовах усього нового та невідомого: вчителів, незнайомих дітей, мають ряд проблем, пов'язаних із надмірною тривожністю, невпевненістю, замкненістю, відстороненістю, погано пристосовується до нового режиму, їм важко зосереджувати свою увагу на навчальному матеріалі тощо.

Успішна соціально-психологічна адаптація дітей розглядається як процес, характеризується тим, що дитина повинна бути зрілою в соціально-психологічному аспектах, досягти належного, рівня розумового та емоційно-вольового розвитку. Соціально-психологічна адаптованість дитини у процесі визначається адекватним розумінням учнями правил групи, вмінням співвідносити власні цінності та правила поведінки із колективними, здатність узагальнювати та диференціювати предмети, явища оточення. Адаптована дитина характеризується високим рівнем розвитку вольових процесів, має адекватну самооцінку, володіє навичками самоконтролю.

Важливим чинником, що має беззаперечний вплив на соціально-психологічну адаптованість дітей, є фактор сім'ї, яку визначаємо як один із найважливіших соціальних інститутів, де дитина формується та розвивається. Під впливом сімейного оточення та прикладу матері й батька у дитини формуються відповідні уявлення про своє місце у соціумі, про сімейні ролі.

Останнім часом структура сім'ї є неповною через значну кількість розлучень або смерть одного із батьків. У таких родинах за умов належної культури спілкування у системі «діти-дорослий» на засадах демократизму та рівноправ'я діти зростають впевненими у собі, мають адекватну самооцінку, отримуючи належну підтримку із боку одного із батьків. У інших випадках, діти, що зростають без батька, можуть мати труднощі у соціалізації та адаптації до освітньої установи, мати підвищену тривожність, прагнення ізолюватися,

замкнутися у собі, мати виражені страхи, тяжітимуть до уникнення соціальних контактів із однолітками та педагогами. Тому вивчення особливостей соціально-психологічної адаптації дітей із неповних та повних родин є значущою соціально-психологічною проблемою.

Проблема соціально-психологічної адаптації особистості була розглянута у дослідженнях: К.Андросович, К.Андросович, С.Андрійчук, М.Блажкіський, М.Бористейн, Л.Ткаченко, Ц.Хах, В.Шульга, І.Якімова. Зокрема, чинникам впливу на соціальну адаптацію дітей дошкільного віку присвячено розробки науковців: Н.Варениці, В.Мущинського, В.Панко, Ю.Соловей та ін. Соціально-психологічну проблематику неповної сім'ї глибоко досліджували: О. Балакірева, В. Бочарова, О. Бондарчук, М. Голубенко, Т. Гончаренко, І. Гребеннікова, В. Заслуженюк, Л.Карамушка, З. Кісарчук, Т. Кравченко, О. Ліщинська, О. Максимович, Р. Овчарова, О. Петрунько, Л. Повалій, В. Постовий, В. Семиченко та ін. Особливості виховання, розвитку та соціалізації дитини у неповній сім'ї відображено у працях таких науковців, як: Е. Арнаутова, М.Буянов, В. Дружинін, Ш. Левіс, С. Степанов, Г. Фідор, І. Юрченко. Методологічні засади психологічного аналізу стилю сімейних стосунків та їх вплив на соціально-психологічну адаптованість дітей закладені у роботах Т.Алексєєнко, І.Грабської, Е.Дейка, О.Шаталова, які стверджують, що деструктивний стиль виховання корелює із терміном «дезадаптації дітей».

Об'єкт дослідження – соціально-психологічна адаптація дітей із сімей, що виховуються без батька.

Предмет дослідження – особливості впливу відсутності батька у сім'ї на процес соціально-психологічної адаптації дітей.

Мета дослідження полягає у теоретичному обґрунтуванні та дослідженні особливостей соціально-психологічної адаптації дітей, що виховуються в сім'ях без батька.

Гіпотеза дослідження: у специфіці соціально-психологічної адаптації дітей із повних та сімей, у яких відсутній батько будуть, спостерігатися певні відмінності, зумовлені стилем виховного впливу на особистість дитини;

відсутність одного із батьків у неповній родині буде спричиняти у дітей тривожність, занижену самооцінку, недостатню готовність до навчання.

Завдання дослідження:

1. Проаналізувати наукову літературу із проблеми соціально-психологічної адаптації дітей.
2. Охарактеризувати основні проблеми відсутності батька у сім'ї, особливості виховання та взаємодії у системі: дитина-дорослий.
3. Організувати дослідження та вивчити особливості соціально-психологічної адаптації дітей із повних сімей та сімей де відсутній батько та зробити порівняльний аналіз результатів.
4. Інтерпретація результатів дослідження особливості соціально-психологічної адаптації дітей, що виховуються без батька
5. На основі отриманих результатів розробити рекомендації щодо шляхів оптимізації процесу соціально-психологічної адаптації дітей із неповних родин.

Для вирішення поставлених завдань використовувався комплекс взаємопов'язаних методів дослідження:

- теоретичні: аналіз соціально-психологічної, педагогічної літератури з проблеми дослідження, офіційних і нормативних документів, порівняння, систематизація й узагальнення теоретичних і емпіричних даних;
- емпіричні діагностичні (тестування, методики: методика дослідження стилю сімейного виховання (Варги-Століна), методика «Оцінювання рівня тривожності й схильності до нейротизму» (за О.Захаровим), методика дослідження самооцінки «Сходінки» (В.Щур), методика «Діагностика готовності до школи» (Керна-Йірасика.); прогностичні (узагальнення незалежних характеристик).
- математично-статистичні: знаходження середніх величин, кореляційний аналіз, критерій Шапіро-Уїлка, Т-критерій Стьюдента, коефіцієнт кореляції Пірсона.

Наукова новизна дослідження полягає в тому, що визначено та проаналізовано особливості соціально-психологічної адаптованості дітей у повних родин та сім'ях, де діти виховуються без батька.

Теоретичне значення роботи полягає в досягненні поглибленого розуміння проблеми особливостей виховного впливу на дітей із повних та неповних сімей в контексті їх соціально-психологічної адаптації.

Вірогідність та надійність отриманих результатів забезпечувались обґрунтованістю вихідних теоретико-методологічних позицій, застосуванням апробованого методичного інструментарію, залученням репрезентативної вибірки, проведенням кількісного та якісного аналізу отриманих експериментальних даних.

Теоретико-методологічні основи дослідження: методологічною основою нашого дослідження слугували науково-психологічні підходи аналізу проблеми дитячо-батьківських стосунків в контексті виховання та розвитку особистості у повній та неповній сім'ї стали праці О. Бондарчук, М. Голубенко, Т. Гончаренко, І. Гребеннікова, В.Заслуженюк, Л.Карамушки, З. Кісарчук, Т. Кравченко, О. Ліщинська, О. Максимович, Р. Овчарова, О. Петрунько, Л. Повалій, В. Постовий, В. Семиченко. Теоретичні засади проблеми впливу фактора родини на соціально-психологічну адаптацію дітей розкрито у працях Т. Алексеєнко, І. Зверєва, М. Мушевич, О. Шаталова.

База дослідження. Учні ЗДО - діти 6 років. В дослідженні взяло участь 40 дітей (по 20 дітей із повної та неповної сім'ї, де був відсутній саме батько).

Структура та обсяг дипломної роботи. Робота складається із вступу, трьох розділів, висновків, списку використаної літератури та додатків. Основний текст роботи склав 69 сторінок. Робота містить 3 таблиці, 10 рисунків. Список джерел склав 70 позицій.

РОЗДІЛ 1. ТЕОРЕТИКО-МЕТОДИЧНІ ЗАСАДИ ПРОБЛЕМИ СОЦІАЛЬНО-ПСИХОЛОГІЧНОЇ АДАПТАЦІЇ ДІТЕЙ, ЯКІ ВИХОВУЮТЬСЯ У СІМ'ЯХ БЕЗ БАТЬКА

1.1. Проблема соціально-психологічної адаптації дітей дошкільного віку у різноманітних наукових підходах

Щоб дати визначення поняттю «соціально-психологічна адаптація дітей дошкільного віку», для початку зробимо пояснення термінів: «адаптація», «складові процесу адаптації». Адже соціально-психологічний компонент і є складовою цього поняття.

Передусім, окреслимо зміст поняття «адаптація». Його варто вважати процесом взаємодії особистості із середовищем, враховування особливостей середовища особистістю із врахуванням активного впливу на нього з метою задоволення власних основних потреб. Процес взаємодії особистості та середовища полягає в пошуку й використанні адекватних засобів і способів задоволення основних потреб. До базових потреб особистості належать: потреба в безпеці; фізіологічні потреби (в їжі, сні, відпочинку тощо); потреба у прийнятті, у визнанні та повазі; у самоствердженні, самовираженні й розвитку свого «Я». Готовність розглядається не тільки властивість чи ознака окремої особистості, це концентрований показник діяльності особистості, її здібності.

Розглянемо наукові підходи психологів і педагогів до поняття «соціально-психологічна адаптація крізь призму дефініції «готовність». Цей термін означає здатність особистості пристосовуватися до нових умов середовища відповідно до своїх психологічних характеристик. *Психологічна готовність* – це виявлення суті властивостей і стану особистості [52].

Така готовність включає є в себе, з одного боку, запас знань, умінь і навичок; з іншого – певні риси особистості: переконання, здібності, інтереси,

професійну пам'ять, мислення, увагу, працездатність, емоційність, моральний потенціал, що є основою успішного виконання своїх функцій.

Основу процесу соціально-психологічної адаптації дитини до соціуму та закладу дошкільної освіти становлять розвинені психічні процеси і властивості. Вони є фундаментом, на основі якого може відбуватися свідоме та міцне засвоєння знань, а також основою для формування вмінь та навичок дитини. Зокрема, розвинена пам'ять, увага, уява, мовлення, мислення є основою успішного засвоєння програми у ЗДО, чинником успішної підготовки дошкільника до шкільного навчання. Якості і психологічні властивості особистості дитини, психічні особливості і моральні якості, що є основою установки на усвідомлення функцій своєї праці, позиції, оптимальних способів діяльності, співвіднесення своїх здібностей з можливостями – це складові психологічної готовності [18].

Психологічну компоненту адаптованості дитини визначають моральні та психологічні якості і можливості особистості; відношення свідомості і поведінки, суб'єктивності і об'єктивності свідомості. Зміст психологічної готовності складають провідні характеристики особистості, що включають в себе інтелектуальні, емоційні і вольові властивості, моральні переконання, потреби, звички, знання, вміння і навички, здібності. Спектор цих властивостей особистості, головним чином, реалізується через поняття «емоційний інтелект». Його розглядаємо як спосіб знаходити найбільш оптимальний емоційний відгук на ситуацію, на думку оточуючих (розвинена емпатія: співчуття та співпереживання). За допомогою емоційного інтелекту дитина сприймає побачене, почуте, прочитане. На основі цього найбільш адекватно інтерпретує події, діє на основі зааналізованих моральних орієнтирів (наприклад, підтримати друга, коли той засмучений або ж посміхнутися батькам, які стривожені, реагувати на сюжет казки або оповідання за допомогою вияву відповідних ціннісних орієнтирів та установок, за допомоги відповідної інтонації, жестів, міміки, тембру голосу тощо. Окрім того, емоційний інтелект

становить основу емоційної саморегуляції дитини дошкільного віку відповідно до правил соціальної групи, а також до умов заняття у ЗДО [5].

На основі проаналізованих наукових джерел, ми виокремили такі складові (компоненти) соціально-психологічної готовності дітей:

1. Емоційна
2. Комунікативна.
3. Інтелектуальна [7].

Під емоційною готовністю розуміють сформованість в дитини нової соціальної позиції – вихованця закладу дошкільної освіти [17]. Особистісна готовність передбачає певний рівень розвитку емоційної сфери особистості. Даний критерій складається із вміння досягати порівняно високої емоційної стійкості, яка розуміється як зменшення імпульсивних реакцій і здатність тривалий час виконувати не дуже привабливе завдання. Це здатність дитини регулювати свою поведінку відповідно до норм та правил поведінки в умовах колективу, соціуму та враховувати їх у процесі діяльності, гри, творчості [8].

Ця компонента може включати в себе цінності, установки, інтереси, прагнення пізнавати нове (навчатися), робити нові відкриття у системі соціальних відносин. Ця якість може характеризуватися через допитливість дитини, через інтерес до пізнання нового (наприклад, під час прогулянок або спостережень або у процесі дослідництва) самотійно, спільно із однолітками або ж разом із вихователями та дорослими [8].

Комунікативна складова соціально-психологічної адаптованості дітей до умов закладу освіти складають адекватність самооцінки, впевненість дитини у своїх силах, прагнення наполегливо і до кінця доводити розпочату справу, здатність вільно керувати своєю поведінкою і поведінкою інших, професійна працездатність, активність і саморегулювання, урівноваженість і витримка,

рухомий темп роботи. Зокрема, психофізіологічний аспект соціальної готовності дитини складає впевнення у своїх силах, прагнення наполегливо і до кінця доводити розпочату справу, здатність вільно керувати своєю поведінкою і поведінкою інших, професійна працездатність, активність і саморегулювання, урівноваженість і витримка, рухомий темп роботи [43].

Емоційний компонент соціально-психологічної адаптованості – це почуття, вольові процеси, що забезпечують успішність перебігу і результативності навчально-пізнавальної діяльності дитини в умовах ЗДО; емоційний тонус, емоційна сприйнятливість, цілеспрямованість, самовладання, наполегливість, ініціативність, рішучість, самостійність, самокритичність, самоконтроль [5].

Комунікативна складова готовності також передбачає включення особистості в процес міжособистісної взаємодії з однолітками та педагогами ЗДО. Це так звана «прихована програма соціалізації», завдяки якій розвиваються комунікативні навички з ровесниками та іншими людьми.

На соціальну складову адаптованості дитини мають вплив такі чинники, як: належний рівень, волі, здатність особистості до саморегуляції.

Інтелектуальна складова соціально-психологічної адаптованості передбачає розвиненість психічних та пізнавальних процесів дітей (до вступу у ЗДО та в умовах навчально-пізнавальної діяльності у закладі освіти), що також реалізується у процесі ігрової, трудової, художньої діяльності дітей дошкільного віку [57].

Отож наукові дослідження доводять, що соціально-психологічна адаптація дітей дошкільного віку – багатокомпонентне, системне, складне, неоднорідне утворення, яке, хоча і має розвинуті теоретичні засади, в подальшому все ж таки вимагає комплексних психологічних досліджень з метою покращення умов навчання дитини на перших етапах її перебування в умовах освітньої

установи. Із огляду на це, складовими цього процесу були визначені такі, як: емоційна, комунікативна, інтелектуальна.

Емоційна складова передбачає сформованість у дитини позитивних уявлень про себе, сформованість позитивного ставлення до оточуючих; здатність виявляти позитивне ставлення до діяльності та спілкування.

Комунікативна складова співвідноситься із ефективним пристосуванням дитини до умов навколишнього середовища (групи) та успішну взаємодію в ньому; вміння узгоджувати свою поведінку, індивідуальні цінності та установки та їх відповідність груповим (правилам групи).

Інтелектуальна складова соціально-психологічної адаптованості дитини передбачає готовність дитини до закладу освіти (ЗДО, школи) у інтелектуальному аспекті, а також належний рівень розвитку мислення, уваги, уяви, мовлення, пам'яті, кмітливості, вміння слухати, виконувати завдання за зразком тощо.

У разі недостатнього формування основних компонентів соціально-психологічної адаптації в дошкільному віці дитина може виявляти ознаки дезадаптації. Такий стан проявляється у труднощах, що зачіпають інтелектуальну, емоційну та вольову сфери, що ускладнює процес засвоєння нових знань і перешкоджає емоційному реагуванню на поведінку інших. Нездатність дитини встановлювати ефективні взаємодії з однолітками та дорослими, надмірна тривожність і внутрішнє напруження можуть спричинити часті захворювання, відвідування занять із перервами, замкненість і низький рівень сформованості соціально-комунікативних умінь.

1.2. Вплив сім'ї на формування та розвиток особистості дитини

Суттєве значення для розвитку та формування й становлення особистості дитини має сімейне виховання. Сім'я чинить безпосередній та значний вплив на формування у особистості цінностей, установок, на формування її моделей поведінки [7].

З погляду соціальної психології сім'я є соціальною групою (що відповідає певним нормам і цінностям конкретного суспільства), об'єднаною сформованою у спільній діяльності сукупністю міжособистісних відносин (подружжя між собою, дітей до батьків, батьків до дітей і дітей між собою), які проявляються в любові, прив'язаності та інтимності її членів [5].

Склад сім'ї має безпосередній вплив на формування та розвиток особистості дитини. За цією ознакою виділяють повні сім'ї, в яких діти проживають з обома батьками, неповні, якщо немає одного з батьків, і формально повні, коли в сім'ї є обоє батьків, але один з них із певних причин не бере участі у вихованні дитини. Зрозуміло, що найсприятливіші психологічні умови для повноцінної сімейної соціалізації найвірогідніше очікувати від повних сімей. Характеристика сім'ї: гармонічна або проблемна через соціально-психологічний клімат та типи взаємовідносин (сприятливі або ж несприятливі) є тими детермінантами, що формують у особистості дошкільника конструктивні або деструктивні ціннісні орієнтири, установки, орієнтири, якими буде керуватися особистість у подальшому житті.

Зокрема, повна сім'я, що має в наявності всі типи взаємовідносин, називається повноцінною. В більшості випадків такі сім'ї в педагогічній психології характеризуються як гармонічні, якщо внутрішньо сімейні відносини в них відповідають принципам гуманності сприяють формуванню й прояву відносин до іншого, як до себе, і до себе, як до іншого; передбачають взаємну щедрість і доброту, повагу і вимогливість. Усе це забезпечує сприятливий соціально-психологічний клімат у сім'ї. Отже, повнота соціально-психологічної структури сім'ї та існування в ній активних взаємостосунків між усіма елементами такої структури, що будуються на принципах взаємозацікавленості й позитивної взаємоприв'язаності, створюють психологічний підмурок гармонійних стосунків у сім'ї. Зрозуміло, що всю повноту таких відносин важко відтворити за умов неповної чи формально повної сім'ї. Саме тому за результатами психологічних обстежень неповні й

формально повні сім'ї набагато частіше потрапляють до розряду проблемних (конфліктних, антипедагогічних, асоціальних) [45].

У психології типовий стан або мікроклімат сім'ї розглядається як загальний емоційний фон, який переживають усі її члени та який значною мірою формує їхнє ставлення до родини загалом. У родинях, де панує емоційна стабільність і підтримка, діти зазвичай відчувають захищеність, доброзичливу атмосферу та душевний комфорт, що є відображенням гармонійних міжособистісних відносин. Натомість у тривожних сім'ях, де емоційна напруженість часто є наслідком індивідуальних особистісних проблем батьків, спостерігається підвищене психологічне напруження. У таких родинях діти нерідко відчувають нестачу позитивного емоційного контакту. Подібний мікроклімат характерний для сімей, у яких спостерігаються серйозні порушення у взаємодії між батьками, а стилі їхнього спілкування не відповідають принципам ефективної педагогічної комунікації.

Стиль сімейного виховання є тим фактором, що впливає на особистість дитини: як у позитивному, так і у негативному аспектах. Він безпосередньо визначає об'єктивно існуючу й не завжди усвідомлену конфігурацію цілей і завдань виховної роботи з дітьми, більш-менш цілеспрямоване застосування методів і прийомів виховання, врахування того, що можна й чого не можна допустити по відношенню до дітей. Своєрідність поєднання батьками у ставленні до дитини соціальних сподівань (очікувань) вимог і контролюючих санкцій у психології прийнято визначати як стиль сімейного виховання. За цією ознакою виділяються п'ять стилів або тактик виховання в сім'ї:

Авторитарний виховний стиль має в основі тактику диктату, яка проявляється в систематичному пригнічванні одними членами сім'ї (переважно дорослими) ініціативи й почуття власної гідності в інших її членів. Безоглядна авторитарність батьків, яка супроводиться систематичним ігноруванням інтересів і ставлення дитини, позбавленням її права голосу при вирішуванні питань, які мають до неї безпосереднє відношення, жорсткий

наказ, примус і сваволя батьків - усе це гарантія серйозних невдач у формуванні особистості дитини. Батьки, які надають перевагу таким видам впливу на дитину, як наказ і насильство, неодмінно стикаються з супротивом дитини, яка відповідає на тиск, примус і погрози контрзаходами: спалахами агресивності, грубості, брехнею, лицемірством, а іноді й відвертою ненавистю. І навіть, якщо опір дитини зломлено, то разом із ним ламаються й такі цінні якості особистості, як самостійність, ініціативність, віра у власні сили й можливості, почуття власної гідності, на які за означених умов просто не може бути запиту, а значить і неможливим є їхній розвиток [5].

Демократичний стиль сімейних стосунків (тактика співробітництва) в основі має опосередкованість міжособистісних стосунків у сім'ї спільними цілями й завданнями спільної діяльності, її організацією й моральними цінностями. Розуміння співробітництва як тактики виховання не зводиться лише до орієнтації батьків на допомогу й підтримку дітей у їхніх окремих справах (навчання, ускладнення у взаємодії з оточенням, набуття трудових чи спортивних навичок) та участь дітей у домашній праці (посильні прибирання, походи за покупками, доглядання молодших дітей), хоч це і суттєвий бік спільної діяльності дітей та дорослих. Така тактика передбачає взаєморозуміння й взаємоповагу дорослих і дітей, встановлення між ними паритетних, партнерських взаємин, які базуються насамперед на співучасті, тобто емоційно дієвому включенні у справи іншої людини, на співчутті, співпереживанні й активній допомозі їй. Формування здатності до такої співучасті, відповідальності за наслідки власної активності дитини для люблячих і поважаючих її батьків є спеціальним завданням сімейного співробітництва [59].

Ліберальний стиль (тактика невтручання) передбачає систему міжособистісних відносин у сім'ї, яка будується на визнанні можливості й навіть доцільності незалежного існування дорослих і дітей. Найчастіше такий тип взаємовідносин має за основу пасивність батьків як вихователів, що

ухиляються від активного позитивного втручання у життя й долю дитини, надаючи перевагу комфортному співіснуванню з ними, яке не потребує душевних витрат. За таких умов дитина найчастіше стає індивідуалістом, емоційно байдужим до проблем інших, для якого сім'я як емоційний магніт є фікцією, а проблеми життя й переживання рідних просто не існують [37].

Потуральний виховний стиль (тактика опіки й безоглядної любові) передбачає систему відносин, за яких батьки, забезпечуючи власною працею задоволення всіх потреб дитини, відгороджують її від будь-яких турбот, зусиль і життєвих складнощів, приймаючи їх на себе. За таких умов штучного дистанціювання від зусиль і відповідальності дитина виростає млявою й байдужою до всього, що не стосується її особистісних інтересів. У неї відсутні самостійність та ініціатива, власний досвід долаття труднощів. Вона так і залишається некомпетентною й беспорядною у розв'язуванні питань, що стосуються безпосереднього задоволення її потреб, а тим більше загальних проблем сім'ї. Інтегральним підсумком такої тактики сімейного виховання є інфантилізм дітей, їхнє прагнення уникати відповідальних рішень і видів активності, які потребують від людини мобілізації фізичних і особистісних зусиль. В її свідомості міцно вкорінюється егоцентрична домінанта, формулою якої виступає така установка у ставленні до людей, що її оточують: егоїст кожен, хто не ставить за мету своєї активності задоволення моїх потреб [31].

Нестійкий стиль виховання передбачає тактику не прогнозованого переходу батьків від одного стилю ставлення до дитини до іншого. Такий підхід у вихованні породжує у дитини двоїсте ставлення до дорослих, проростає в її душі недовірою й відстороненістю від батьків, формує установки реагувати на форму, а не на зміст їхнього звертання, тенденцію орієнтуватися на свої потреби всупереч мінливим і нестійким вимогам батьків, використовувати ситуативно-сприятливий емоційний фон стосунків з батьком або матір'ю з метою задовольнити свої індивідуалістичні потреби.

Таким чином, лише демократичний стиль батьківського ставлення до дітей визнається нині беззастережно педагогічно продуктивною тактикою сімейного виховання. Усі інші стилі призводять до певних порушень сімейного виховання й розглядаються як передумова виникнення різних проблем розвитку особистості дитини в сім'ї [64].

В узагальненому вигляді вплив деяких особливостей стилю сімейного виховання (слів, приписів, інструкцій та зразків поведінки) на формування особистості дитини представлено у табл.1.1.

Таблиця 1.1.

Вплив факторів сімейного виховання на формування особистості дитини; складено за [7;47;50]

№	Зовнішні фактори виховання	Психологічні позиції (варіанти особистості і типи долі)
1	Підтвердження від дорослих неповноцінності дитини (авторитарний, відсторонений стилі виховання)	Формування у дитини заниженої самооцінки, відчуття невпевненості у собі. Формування підвищеної тривожності "Я – негарний, інші – гарні" (комплекс неповноцінності) Кредо: " Моє життя не багато вартує" Варіанти: пасивне переживання невдач; прагнення удосконалити себе за допомогою якихось предметів (зовнішня перевага за рахунок модного одягу, автомобіля тощо); прагнення вдосконалити себе за рахунок досягнення успіху в кар'єрі, спорті (зовнішня зверхність)

2	<p>Відсторонений стиль виховання.</p> <p>Відкидання дитини</p> <p>Суперечна поведінка батьків</p> <p>Жорсткі покарання</p>	<p>Дитина у такій родині має неадекватні уявлення про себе та про свої якості, має занижену самооцінку.</p> <p>Невпевнена у собі, має підвищену тривожність.</p> <p>У певних випадках дитина буде виявляти жорстокість, агресію відносно до оточуючих.</p> <p>Діти у таких родинах мають недостатній рівень розвитку емоційного інтелекту.</p> <p>"Я – негарний, Інші – погані" (повна безнадійність).</p> <p>Кредо: "Жити взагалі не варто!"</p> <p>Варіанти: невдачі; алкоголізм, наркотики; самогубство</p>
3	<p>Побої</p> <p>Жорстоке ставлення до дитини.</p>	<p>"Інші-погані, Я – гарний"</p> <p>Кредо: "Чуже життя не багато вартує!"</p> <p>Варіанти: жертва (усі погані); бажання робити боляче іншим: вербальна (критика інших) або фізична (побиття, убивства); бажання розпоряджатися іншими (прагнення до влади)</p>
4	<p>Конструктивні стилі сімейного виховання: демократичний.</p> <p>Твердження дорослих про позитивні риси дитини. Прийняття її такою, якою вона є.</p> <p>Розвиток у дитини зусиль до самовдосконалювання, прийняття відповідальності за своє життя, соціального інтересу та продуктивного підходу до невдач.</p>	<p>Дитина є впевненою у собі, має низький рівень тривожності, адекватно та реалістично оцінює свої якості та досягнення.</p> <p>Діти мають сформований емоційний інтелект, виявляють співчуття та співпереживання до оточуючих, культуру поведінки тощо.</p> <p>"Я – гарний, Інші – гарні, Життя – гарне"</p> <p>Кредо: "Життя варте того, щоб жити!"</p> <p>Для того, щоб стати переможцем, необхідні свідомі дії й цілеспрямованість.</p>

Порушення сімейного виховання в психології розуміється як стійке поєднання певних рис виховання, що призводить до негативних наслідків розвитку особистості дитини. Відсутність належного рівня емоційної культури із боку батьків, що передбачає домінуюче або відсторонене ставлення із боку батьків, нівелювання врахування потреб дитини із боку дорослих (незалежно від складу сім'ї: повної або неповної), є чинником емоційного (психологічного)

нездоров'я дитини, адже такі сім'ї є дисгармонійними, де взаємини є несприятливими («нездоровими»). У таких сім'ях діти зростають на зразках деструктивної поведінки: авторитарний або потруральний стиль. У таких родинах, наслідуючи хибні цінності та орієнтири та установки, адиктивні звички батьків або стилі взаємодії із оточуючими, діти можуть виявляти це подальшому у виявах агресивної поведінки, небажанні виявляти емпатію до оточуючих). На противагу цьому, у сприятливих сім'ях діти зростають вихованими, впевненими у собі, на основі правильних поведінкових зразків із боку батьків виявляють підтримку та розуміння оточуючим, мають розвинений емоційний відгук на дії оточуючих.

1.3. Теоретична модель дослідження соціально-психологічної адаптації дітей із сімей, які виховуються без батька та дітей із повних родин

Сім'я, у якій виховується дитина, незалежно від її складу, залишається першим та найголовнішим інститутом соціалізації дитини. Становлення особистості дитини під впливом родини може розумітися двояко: з одного боку, це підготовка до майбутніх сімейних ролей та, з іншого, – вплив, якого завдає сім'я на формування соціально-компетентної зрілої особистості [1].

У межах різних напрямків психології виділяють різні фактори, що у найбільшій мірі впливають на успішність соціалізації дитини у сім'ї, відповідно до її складу.

Фактор порушення складу сім'ї завдає певного впливу не тільки на особистісний на розвиток дитини, але й на характер уявлень про сім'ю. Різні автори серед основних негативних наслідків виховання дитини у неповній материнській сім'ї найчастіше виділяють труднощі у правильній статево-рольовій ідентифікації і засвоєнні сімейних та гендерних ролей, та формування неправильних, негативних уявлень про батьків та деформацію образу сім'ї.

Неповна сім'я – це один з основних соціально-демографічних типів сучасної сім'ї. Це сім'я, де немає традиційної системи мати - батько – дитина. У науковій літературі в залежності від причин їх виникнення, виділяються наступні типи неповних сімей: неповні сім'ї, що утворилися в

результаті розлучення батьків; неповні сім'ї, що утворилися внаслідок позашлюбного народження дітей; неповні сім'ї через смерть одного з батьків; інші неповні сім'ї, або розширені неповні сім'ї (брат і сестра без батьків, бабусі, дідусі та онуки), що утворилися в результаті втрати батьків (смерть, позбавлення батьківських прав, пияцтво, відбування батьками покарання в місцях позбавлення волі) та оформлення прав опіки (піклування) над дітьми ким-небудь з їх родичів. В останньому випадку найбільш частими бувають випадки, коли дітей беруть на виховання їх бабусі й дідусі [66].

Низький рівень емоційного та матеріального благополуччя у неповних родин, де дитину (дітей) виховує жінка, спричиняє деструктивний вплив на клімат та взаємини у такій родині. Через те, що найчастіше, главою такої сім'ї є жінка, то варто звернути увагу на політику зайнятості в країні в цей час. Сьогодні йде витиснення жінок з робочих місць на біржу праці або в сферу низькооплачуваних бюджетних установ. Необхідність утримання й виховання дитини/дітей частіше спонукають жінок бути активнішими у пошуках більш оплачуваної роботи або додаткового заробітку.

Серед проблем неповних сімей особливо гостро стоїть проблема їх функціонування як інституту виховання й соціалізації дітей. Специфічний спосіб життя сім'ї з одним із батьків відчутно відбивається на виховному процесі. Відсутність одного із батьків в сім'ї може стати причиною неповноцінного, невдалого виховання дітей. У материнських неповних сім'ях хлопчики не бачать прикладу чоловічого поведження в родині, що сприяє формуванню в процесі їхньої соціалізації неадекватного уявлення про рольові функції чоловіка, батька. Поведження незаміжньої матері в родині багато в чому обумовлено відсутністю другого з батьків. Це впливає й на соціалізацію дівчаток, які виховуються в материнських неповних сім'ях, спотворює їхні уявлення про рольові функції жінки, дружини, матері. Діти, що виховуються в сім'ях з одним із батьків, позбавлені прикладу взаємин чоловіка й жінки в родині, що негативно впливає на їхню соціалізацію в цілому й на підготовленість до майбутнього сімейного життя зокрема. Психологія і

педагогіка оцінює показник ідентифікації дітей зі своїми батьками одним з основних критеріїв ефективності сімейного виховання. При цьому дитина виражає прийняття моральних і ідеологічних норм своїх батьків. Здійснення цієї складової виховного процесу в неповній сім'ї деформується у зв'язку з відсутністю одного з батьків. У неповних сім'ях до перерахованих вище проблем додається відсутність материнської ласки, без чого виховання дітей теж не може бути повноцінним [9].

У рамках виховної діяльності одному із батьків складно здійснити повноцінний контроль за дитиною й у цілому впливати на її поведінку. Ефективному вихованню заважає ряд об'єктивних причин: руйнується звична триада в родині: «батько + мати + діти»; основна причина – надмірна зайнятість на роботі, що не дозволяє приділяти дітям достатньої уваги.

У неповній сім'ї тому з батьків, хто виховує дитину, неважко створити у дитини негативне уявлення про того із батьків, хто поруч не проживає, особливо якщо розлучення заподіяло сильний біль комусь із батьків. Жінка, що залишилася з дітьми без чоловіка, повинна дуже постаратися, щоб її дитина не подумала, що всі чоловіки погані. Хлопчику, який це чує, важко повірити, що бути чоловіком добре. Через те, що діти в неповній родині не можуть спостерігати відносини між чоловіками й жінками, то вони виростають, не маючи цілісної моделі цих відносин.

Проте, у багатьох випадках жінка-мати цілком може мати адекватну установку стосовно чоловіків і бути досить зрілою, щоб не створювати в дітей негативного уявлення про їх. Вона може допомогти своїм дітям встановити добрі й близькі відносини з дорослими чоловіками, яких вона знає й поважає.

Подальшого розгляду потребує питання впливу відсутності батьківської фігури на процес формування поведінкових моделей у дітей. Зокрема, в умовах неповної родини, де вихованням займається лише мати, хлопчики нерідко потрапляють під непропорційний материнський вплив. Унаслідок цього або через власні спостереження вони можуть дійти висновку, що провідна роль у родині й суспільстві належить жінкам. Такий досвід формує у них уявлення про

другорядність чоловічої ролі як у сімейному, так і в соціальному контексті. Відсутність адекватного чоловічого прикладу, поєднана з гіперопікою матері або її домінуванням, ускладнює становлення зрілої чоловічої ідентичності, що надалі може позначитися на характері їхніх соціальних контактів і самосприйнятті.

Дівчинка в неповній сім'ї теж може отримати спотворене уявлення про відносини між чоловіками й жінками. Вона або готова на другорядну роль – дає все й нічого не одержує, або відчуває, що може все робити самостійно й бути цілком незалежною.

На розвиток соціально-психологічної адаптації дитини впливають багато факторів. Один з основних – клімат у родині, атмосфера сімейних відносин, де знаходиться дитина. У взаєминах з батьками вона знаходить досвід спілкування з людьми. Дитина сприймає сімейні цінності, намагається відповідати певним умовам, вдачам і традиціям, що затвердилися в сім'ї її батьків.

Діти дуже чуйно й швидко вловлюють навіть найменші нюанси у відносинах батьків між собою. Взаємини матері й батька для дитини поступово стають зразком для наслідування. Якщо батьки між собою доброзичливі, дружні, допомагають один одному, то подібні відносини в них формуються й з дітьми, які у свою чергу так само будуть ставитися до всіх оточуючих їх людей. Якщо батьки ворогують, постійно сваряться за лідерство в сім'ї, то й діти, як правило, поведуться так само [28].

У випадках, коли у неповній родині мати лагідна й добра, то зразком для наслідування може стати «чоловічий ідеал». Особливо це відноситься до хлопчиків. Однак у наш час при рівноправності між статями і дівчата цілком можуть додержуватися чоловічого зразка поведінки. Взаємини між батьками – це та основа, на якій найчастіше базується в людини вибір її власного життєвого стилю. Найбільш загальні характерні риси дітей однієї сім'ї є відбиттям тієї атмосфери, що панувала в їхньому рідному домі. Хоча, діти однієї й тієї ж сім'ї зовсім не подібні один на одного. Найчастіше вони бувають зовсім різними.

За відсутності належного рівня емоційної та психологічної культури у неповній родині, може виникати непорозуміння між її членами. Цей чинник є деструктивним для соціально-психологічної адаптації дитини. Відсутність пояснень, бесід, прикладі із боку батьків для дитини у процесі її інтеграції у соціумі, - спричиняє складнощі для самої дитини та для її родини загалом. Часто у таких родинах діти зростають відстороненими або непевними, а також можуть бути егоїстичними.

Переважає більшість психологічних та соціальних характеристик дітей, що переживають розлучення батьків, свідчить, на жаль, про негативний характер його наслідків на особистість дитини та на особливості її соціально-психологічної адаптації.

Зокрема, діти з неповних сімей також мають низькі показники самооцінки. На думку авторів [21; 30], діти з неповних сімей більш соціально ізольовані і менш здатні розвивати конструктивні міжособистісні стосунки. Крім того, діти з неповних сімей мають деформовану ідентифікацію з батьками.

У дітей із неповних родин часто відзначається високий рівень тривожності, властивий дітям розлучення, тому що:

—по-перше, тривожність дітей як реакція на об'єктивні труднощі функціонування неповної сім'ї;

- по-друге, особисті проблеми дітей як наслідок сімейного неблагополуччя. Перший зріз включає наступні показники: тривога дитини через фінансові труднощі сім'ї, занепокоєння через здоров'я рідних, через конфліктні відносини між родителями [6].

Загострене занепокоєння дітей, які пережили розлучення батьків про здоров'я близьких порозумівається їхніми побоюваннями втратити єдиного із батьків, який залишився з ними. Це тривожне почуття формується в дітей розлучення вже на першому етапі розпаду сім'ї і супроводжує їх до знаходження повної соціальної і матеріальної самостійності. Логічно з'ясовано також наявність більш високої конфліктності відносин батьків у повних сім'ях і загасання конфліктів між батьками в родині після розлучення. Звідси –

ослаблення тривожності дітей розлучення з цього приводу і відносно високий рівень занепокоєння з цієї причини в дітей з повних сімей [56].

У неповних родинах дуже часто діти мають підвищену тривожність та страх не виправдати очікування батьків, бути неприйнятним, несхваленим. Тривожність та занепокоєння – негативні психологічні характеристики, дітей, які пов'язуються із соціально-психологічною дезадаптованістю. Дитячі страхи виявляються через переживання розбіжностей з поглядами батьків, а також через труднощі у процесі виховних впливів із боку дорослих. Розлучення у сім'ї значно підвищує частоту конфліктів дитини з батьками. Формується висока тривожність дітей, зв'язана з необхідністю будувати відносини з кожним з батьків окремо, не вступати в конфлікт з кожним із них (тобто не демонструвати своїх переваг когось із батьків). Розлучення батьків породжує в душі дитини ворожість до батька, який покинув його, а також і до матері, що дозволила батьку піти. Формується і виявляється в поведженні агресія стосовно обох батьків, особливо до матері, яку дитина згодом винує через те, що батько пішов з родини [12].

Діти під впливом розлучення реально оцінюють обмежені можливості допомоги і підтримки з боку сім'ї і більш гостро відчують занепокоєння за реалізацію своїх життєвих планів.

Особливу увагу варто приділяти підвищеній вразливості хлопчиків, які виховуються в неповних сім'ях, адже в їхньому випадку наявні додаткові чинники, що спричиняють підвищену тривожність і ускладнюють процес соціально-психологічної адаптації. У зв'язку з відсутністю в родині чоловічої фігури для ідентифікації, матері нерідко намагаються компенсувати цей дефіцит, змінюючи власну поведінкову роль у взаємодії з сином. Проте така зміна часто має негативні наслідки: жінці складно поєднувати притаманні материнській ролі емоційну теплоту, турботу й підтримку з елементами батьківської авторитетності та вимогливості.

У результаті хлопчик може не лише втратити чоловічий зразок, а й частково — відчуття емоційного зв'язку з матір'ю. Емоційний стан хлопчиків у

неповних родин є більш нестабільним порівняно з дівчатами та дітьми з повних сімей. Їм частіше властиве почуття самотності, емоційної ізоляції та труднощів у комунікації. Крім того, через надмірну опіку з боку матері хлопчики можуть демонструвати фемінізовані риси, уникати відповідальності й мати труднощі з визнанням власної провини у випадку негативної поведінки, що істотно відрізняє їх від однолітків, які виховуються в повних родин.

Одним із ключових чинників, що визначають успішність соціально-психологічної адаптації дитини, виступає стиль батьківського виховання, який може бути як конструктивним, так і деструктивним. Дослідження, присвячені аналізу взаємодії між батьками та дітьми, свідчать, що при деструктивному стилі виховання дорослі нерідко вимагають від дитини дотримання певних норм поведінки, яких самі не завжди дотримуються. При цьому до власних вчинків батьки ставляться поблажливо, тоді як аналогічну поведінку дитини можуть оцінювати суворо й непримиренно. Така подвійна система вимог породжує нерозуміння та недовіру в родинному спілкуванні. Сутність проблеми полягає у тому, що батьки схильні сприймати себе та дитину не такими, якими вони є насправді, а через призму власних уявлень і очікувань. Через це часто спостерігається розбіжність у ціннісних підходах до оцінки поведінки дитини та батьків, що призводить до поступового зростання психологічної відстані між ними. Усвідомлення глибини проблеми, як правило, приходить до батьків запізно — тоді, коли взаємини вже суттєво зруйновані, а процес налагодження взаєморозуміння потребує значно більше зусиль. Саме тому важливо надавати психологічну підтримку родинам ще на ранньому етапі, коли деструктивні тенденції лише починають формуватися. Батькам необхідно допомагати опановувати ефективні навички взаємодії, що сприяють розвитку позитивних, гармонійних стосунків з дитиною.

Аналізуючи внутрішньосімейне спілкування у неповній сім'ї крізь призму соціально-психологічної адаптованості, можна стверджувати, що більшості батьків важко дозволити дітям реагувати на якісь життєві проблеми по-іншому, самостійно, не з позиції самих батьків. При цьому вони абсолютизують свій

досвід і вимагають такої ж поведінки від дітей. У результаті покірливої слухняності дітей батьки так ніколи й не зможуть довідатися, на що здатна їхня дитина. У найкращому разі вона навчиться робити те, що вміють батьки, повторюючи їх помилки. Однак, у кожної людини є право реалізувати свій внутрішній потенціал по-своєму й знайти в ньому свій зміст. Для цього необхідно, насамперед, довіряти дитині й підтримувати будь-які її позитивні починання. У першу чергу, дорослим необхідно відмовитися від штампів у спілкуванні, що випливають із невірного принципу: «Вона повинна думати, відчувати й бажати так само, як я» [39].

Конструктивний виховний вплив на дитину досить позитивно позначається на її соціально-психологічній адаптації. Оскільки взаємини, які складаються між батьками й дітьми в неповній сім'ї, значною мірою визначаються внутрішнім станом батька чи матері, то змінити їх неможливо без особистісного зростання останніх. Поліпшуючи власний стан, батьки позитивно зможуть впливати й на дитину, її стан і розвиток. Вважаємо, що винятково важливим для батьків є вміння зрозуміти й, по можливості, задовольнити свої потреби, тоді й бажання дитини матір'ю і батьком відчуються краще. [66].

Як бачимо, процес виховання та соціалізації дитини у неповній сім'ї має свої особливості: у неповній сім'ї один із батьків: мати чи батько, не може врахувати усіх нюансів виховання дитини, через те, що змушена (змушений) проводити більшість часу у робочих справах. При цьому, інтереси та потреби дітей у таких родинах часто нівелюються [46]. До складнощів родини в контексті впливу на соціально-психологічну адаптацію дітей також відносимо неналежний рівень педагогічної та емоційної культури батьків.

Зважаючи на вище зазначене, доцільно розробити теоретичну модель, спрямовану на дослідження соціально-психологічної адаптації дітей із повних родин та родин, де дітей виховують без батька (рис.1.1.)

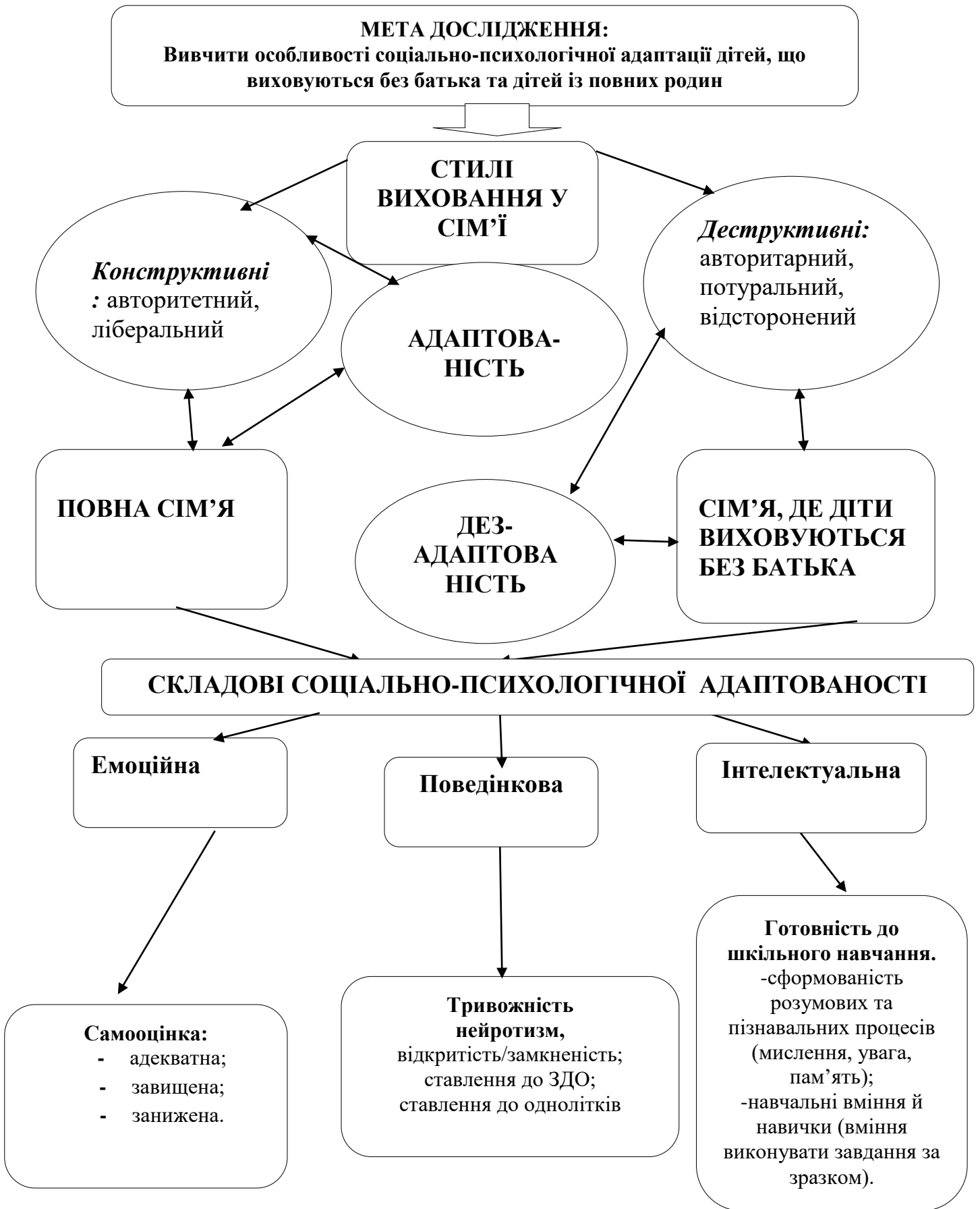


Рис.1.1. Теоретична модель соціально-психологічної адаптації дітей із повних родин та із сімей, де діти виховуються без батька

Із огляду на розроблену модель, відсутність одного із батьків буде мати негативний вплив на процес соціально-психологічної адаптації дітей. У повних родинх діти будуть адаптованими, а у неповних родинх процес адаптації супроводжуватиметься деструктивними стилями взаємодії між дітьми та дорослими та характеризуватися вираженою тривожністю, нейротизмом, замкненістю, відстороненістю, заниженою самооцінкою дітей, недостатньою готовністю до умов шкільного навчання.

Висновки до розділу 1

Окреслено зміст та сутність поняття «соціально-психологічна адаптація дітей дошкільного віку». Було проаналізовано, що це багатоаспектний феномен, що поєднує у собі психологічну, інтелектуальну, емоційно-вольову складові, а також особистісну готовність дитини до умов навчання у ЗДО, а також до умов перебування у контексті соціальної групи; характеризується як здатність лоціюьного емоційних реакцій на дії та поведінку оточуючих: однолітків, вихователів ЗДО, вміння діти відповідно до правил групи; вміння виявляти загальноприйняті моральні установки, орієнтири в конексті розвитку емоційного інтелекту, культури спілкування (вміння співчувати / співпереживати оточуючим, вміння доцільно вітатися, прощатися, просити пробачення, виявляти прохання тощо). Тобто ці складові повинні бути розвинені у особистості у гармонійній єдності, взаємно доповнючи одна одну (без розвикту хоча б однієї складової адаптованості цей процес неможливо реалізувати успішно, адже тоді дитина є дезадаптованою: спочатку до ЗДО, а потім до умов ЗЗСО). За умов дезадаптованості діти можуть бути інтелектуально неготовими до навчання, бути нестриманими, не вміють регулювати волю, увагу тощо.

Було виділено критерії (показники) соціально-психологічної адаптації, ми виділили такі, як: емоційний (готовність дитини до навчання у закладі освіти: сформованість вольових процесів, вміння підпорядкувати свою поведінку правилам групи, позитивне ставлення до відвідування закладу освіти,

гармонійний та спокійний стан в умовах ЗДО, відсутність тривожності або нейротизму); комунікативний (адекватна оцінка себе, своїх комунікативних якостей); пізнавальний (рівень розвитку пізнавальних процесів як показника готовності до навчання).

З'ясовано, що безпосереднім та значимим фактором, що обумовлює вплив сім'ї на формування особистості дитини, є вплив сімейного виховання. Для кожної родини характерні певні відносини між її членами. Кожна сім'я має свої відмітні риси. Родина має беззаперечний вплив на формування та розвиток особистості дитини: на становлення її Я-концепції, на її цінності, установки у житті, навчанні, у подальшій діяльності. За сприятливих виховних впливів батьків на дитину, що має за основу довіру й розуміння, демократизм (авторитетний стиль або ліберальний стилі виховання), дитина матиме реалістичні уявлення про себе та свою особистість, буде впевненою у собі, характеризуватися адекватною самооцінкою, буде прагнути реалізуватися серед однолітків, тощо, а отже, не матиме труднощів у процесі соціальної адаптації. За потурального стилю дитина матиме деструктивні зразки для наслідування та діятиме у житті за принципом «можна все», будучи інфантильною, самовпевненою, цинічною тощо. За авторитарного або ліберального стилю виховання в умовах родини дитина буде зростати замкненою, тривожною, непевною у собі, матиме проблеми із адаптацією і дошкільній установі, потім – у школі. Тому такі характеристики будуть відповідати поняттю «дезадаптація».

У нинішніх реаліях склад сім'ї часто може бути неповним, адже досить помітно зростає кількість неповних сімей через розлучення чи війну. Причинами розлучення, що зумовлює неповну сім'ю, як соціально-психологічне явище, можна назвати декілька: різниця цінностей, інтересів, різні погляди чоловіка та дружини на сімейні ролі та їх розподіл. Неповна сім'я та виховання у ній за належного рівня емоційного інтелекту батьків та культури спілкування між колишнім подружжя не буде мати деструктивних впливів на дитину. В інших випадках, неповна родина може стати передумовою для підвищеної тривожності, страху не виправдати очікування батька чи матері,

може відчувати провину за розлучення батьків, мати спотворені сімейні цінності та уявлення про сімейні ролі тощо.

Також уявлення дитини про сімейні та гендерні ролі можуть бути спотвореними, адже одна мати чи один батько, що самотійно виховує дитину, не може компенсувати повною мірою відсутність іншого із батьків. Через негатив у бік батька чи матері дитина дуже часто починає сприймати так само представників протилежної статі, що у подальшому негативно відображається на її стосунках.

Розроблено дослідницьку модель, спрямовану на вивчення впливу структурного складу родини на соціально-психологічну адаптацію дітей. Було встановлено, що психологічне здоров'я дитини у неповній сім'ї часто порушується (через неможливість батьків повною мірою займатися вихованням дитини через потребу заробляти та утримувати сім'ю. Через нерозуміння із боку батьків, відсутність підтримки й турботи, дитина може бути занадто емоційною, агресивною, замкнутою, невпевненою у собі та ін.

Соціально-психологічна адаптованість дитини із повної родини буде мати взаємозв'язок із конструктивним стилем батьківського виховання, із низьким рівнем тривожності, а також із адекватною самооцінкою.

Явище дезадаптованості дітей із повної та родини за відсутності батька буде прямо корелювати із деструктивними виховними впливами із боку родини, із високим рівнем тривожності дитини, із її заниженою самооцінкою, із недостатнім рівнем інтелектуальної готовності до шкільного навчання.

РОЗДІЛ 2. МЕТОДОЛОГІЯ ДОСЛІДЖЕННЯ ПРОБЛЕМИ СОЦІАЛЬНО-ПСИХОЛОГІЧНОЇ АДАПТАЦІЇ ДІТЕЙ, ЯКІ ВИХОВУЮТЬСЯ У СІМ'ЯХ БЕЗ БАТЬКА

2.1. Організація, етапи дослідження соціально-психологічної адаптації дітей із сімей, які виховуються без батька

Дослідження соціально-психологічної адаптації дітей із повних та неповних родин, а саме у сім'ях із відсутністю батька проводилося на базі ЗДО із дітьми 6 років. В дослідженні взяло участь 40 дітей (по 20 дітей із повної та неповної сім'ї).

Експериментальне дослідження із вивчення соціально-психологічної адаптації дітей із сімей, які виховуються без батька передбачало такі етапи проведення:

1. *Організаційно-підготовчий*, який передбачав виділення вибірки, добір діагностичного інструментарію фахівця-психолога, попередній роздрук бланків із текстом методик, купівля канцелярського обладнання (ручок, папок тощо), а також визначення часу та місця для проведення емпіричного дослідження, спрямованого на вивчення соціально-психологічної адаптації дітей із сімей, які виховуються без батька

2. *Дослідницький*: проведення дослідження: роздача бланків із питаннями 3 методик всім опитаним, перевірка присутності досліджуваних (їх кількість), оголошення інструкцій та спостереження за роботою батьків дітей із сімей, де виховуються без батька та дітей із повних родин.

3. *Аналітичний етап*, що передбачав аналізу та інтерпретації отриманих нами результатів: обчислення кількісних показників по кожній із методик (дослідження батьківського ставлення (методика Варги-Століна), даних методики дослідження рівня тривожності дітей дошкільного віку (О.Захарова), а також їх самооцінки (методика В.Щур) та їх інтерпретація у якісному аспекті, застосування методу математичної статистики.

Далі, на основі отриманих та обчислених даних ми робили загальні висновки про вплив батьківсько-дитячих взаємин на особливості соціально-психологічної адаптації дітей дошкільного віку.

Також у нашій роботі ми керувалися такими принципами:

1. Конфіденційності: нерозголошення будь-якої інформації по результатах дослідження про опитаного.

2. Поваги до гідності кожного учасника опитування та надання додаткової інформації у незрозумілих моментах.

Нами було спрогнозовано, що не всі попереджені підлітки могли взяти участь у опитуванні. Це, на наш погляд, може пов'язуватися із такими чинниками:

- хвороба або інші непередбачувані обставини у житті підлітків;
- побоювання, що результати досліджуваного дізнаються інші, що може створити йому погану репутацію;
- недовіра до того, хто організовує експеримент.

Організаційно-методичні засади нашого дослідження соціально-психологічної адаптації дітей із сімей, які виховуються без батька – це поетапне планування кожного етапу роботи та розробка стратегії дій на кожному із цих етапів, ретельний добір інструментарію, попередження учасників щодо присутності та того, що результати не піддаються розголосу; безпосереднє проведення експерименту; кількісна, якісна, відсоткова обробка; застосування порівняльного аналізу даних із метою дослідження впливу складу сім'ї та дитячо-батьківських стосунків на адаптованість/дезадаптованість дітей дошкільного віку; пропозиції щодо корекції негативних проявів у процесі соціально-психологічної адаптації дітей, які можуть її унеможливити.

Отже, дослідженням були передбачені такі етапи, як: організаційно-підготовчий, констатувальний, аналітичний.

2.2. Обґрунтування вибору методик для дослідження соціально-психологічної адаптації дітей із сімей, які виховуються без батька

Для дослідження особливостей взаємодії у системі «діти-дорослі» у повних та неповних сім'ях був використаний тест батьківського ставлення Варги-Століна [52]. Тест-опитувальник батьківського ставлення представляє є психодіагностичним засобом (інструментом), що орієнтований на виявлення батьківського ставлення до дітей. Методика дослідження стилів сімейного виховання А.Я. Варги та В.В. Століна активно використовується українськими дослідниками у психологічних дослідженнях.

Батьківське ставлення розглядаємо як систему почуттів, що виникають відносно до дитини через певну систему виховних впливів із боку батьків. Батьки оцінюють особливості характеру дитини, дають оцінку розвитку її вчинках відносно оточуючих, тобто особистості загалом.

За структурою тест має в основі відповідні значущі фактори (в математичному контексті). Батьківське ставлення визначають через факторизацію у системі «прийняття-відштовхування», «кооперація», «симбіоз», «авторитарна гіперсоціалізація», «маленький невдаха».

Комунікативна складова соціально-психологічної адаптованості дітей була діагностовано за використання методики: «Оцінювання рівня тривожності й схильності дитини до неврозу» (авторство О.Захарова) [37]. Методика О.М. Захарова є важливим інструментом у вивченні дитячих страхів і тривожності в Україні. Її застосування в різних дослідженнях свідчить про її ефективність у виявленні емоційних проблем у дітей, особливо в умовах стресових ситуацій, таких як війна та переселення. Дана методика є досить інформативним способом самооцінки рівня тривожності дитини та її схильності до нейротизму.

Методика є відносно простою і тому широко використовується в контексті визначення вираженості тривожності в психічному стані дитини відповідно до тих поведінкових реакцій, які вона надає під час проведення діагностики.

Більшість відомих методів оцінки рівня тривожності дозволяють оцінити лише особистісну тривожність, поточний тривожний стан або більш специфічні реакції. Тривожність дітей також може поєднуватися із нейротизмом [57].

Вимірювання тривожності як риси особистості є важливим, оскільки ця риса значною мірою визначає поведінку людини. Певний рівень тривожності є природною і необхідною характеристикою активної та продуктивної особистості. У кожної людини є свій оптимальний (або бажаний) рівень тривожності, який називається корисною тривоною. Така оцінка своєї ситуації є невід'ємною частиною самоконтролю.

Тест складається із 15-ти запитань, що дозволяють діагностувати рівень тривожності та нейротизму: шкала ситуативної тривожності оцінює поточний стан тривожності, вимірюючи, як учасник відчуває себе «зараз», використовуючи суб'єктивні відчуття, такі як страх, напруженість, нервозність, неспокій і збудження вегетативної нервової системи.

Виражена тривожність та нейротизм та їх високі показники співвідносяться із суб'єктивно пережитим почуттям напруги, занепокоєння, стурбованості та нервозності. Вона виникає як емоційна реакція на стресову ситуацію і з часом змінює свою інтенсивність та вираженість.

За допомогою методики можна оцінити тривожні поведінкові тенденції та почуття, а також стани спокою, впевненості та безпеки [37].

За допомогою відповідей батьків методика допомагає діагностувати, як тривожні тенденції сприймає дитина досить широке коло ситуацій як загрозові і схильна реагувати на кожен з них певним чином.

Методика допомагає діагностувати: як дитина із повної чи неповної сім'ї сприймати загрозу в широкому діапазоні ситуацій. Коли особистісна тривожність висока, кожна з цих ситуацій є стресовою для людини, і вона відчуває сильне занепокоєння.

У багатьох випадках тривожність активується при сприйнятті певних стимулів, які вважаються небезпечними для індивіда (включаючи самооцінку і самоповагу). Діти із високим рівнем тривожності сприймають загрози своїй

самооцінці та життю в найрізноманітніших ситуаціях і схильні реагувати на них дуже вираженими тривожними станами.

Окрім того, підвищена тривожність безпосередньо пов'язана з емоційними та невротичними зривами і психосоматичними розладами, які можуть виникати у дітей із повних та неповних родин [37].

Високий рівень тривожності та нейротизму виникає при впливі на дитину стресових ситуацій і характеризується суб'єктивним дискомфортом, напруженням, занепокоєнням і вегетативним збудженням. Природно, що цей стан є мінливим і різниться за інтенсивністю. Тому значення сумарного балу за цими субшкалами характеризує не лише поточний рівень тривожності людини, але й може визначити, чи перебуває дитина під впливом стресових подій та ситуацій та інтенсивність цього впливу (зокрема, за деструктивного виховного впливу в умовах батьківської родини).

Для визначення сформованості емоційної складової соціально-психологічної адаптованості в контексті впливу батьківського ставлення на самооцінку дітей дошкільного віку із неповних та повних родин було використано методику В.Щур «Сходинок» [14].

Відповіді на питання про те, як їх сприймають дорослі: мама, тато, вчителі, багато говорять про ставлення батьків до своїх дітей та їхні очікування від них. Про нормальне і комфортне самопочуття (у зв'язку з появою почуття безпеки) дитина повинна мати можливість поставити себе на другу сходинку, що свідчитиме про її адекватну самооцінку.

Для визначення інтелектуальної складової соціально-психологічної готовності було використано методику «Діагностика готовності до школи» (тест Керна-Йєрасика) [34].

Тест перевіряє загальний рівень розумового розвитку, навичок мислення та слухання, вміння виконувати завдання за зразком; вияв активності та самостійності дітьми у процесі розумової діяльності.

Зазначені методики було обрано з огляду на їхню відповідність меті дослідження та можливість комплексного вивчення особливостей соціально-

психологічної адаптації дітей, які виховуються в неповних сім'ях. Вони дозволяють дослідити емоційний стан, рівень самооцінки, специфіку сімейного впливу та готовність до навчання в школі, що є критично важливими чинниками у процесі адаптації дитини.

Таким чином, методики мають функціональну валідність, забезпечують можливість отримання надійних даних у контексті емпіричного дослідження, а їх використання в межах дипломної роботи є методологічно обґрунтованим. При цьому в розділі «Обмеження дослідження» враховано можливий вплив відсутності повної психометричної адаптації на інтерпретацію результатів.

Висновки до розділу 2

Визначено організаційно-методичні засади дослідження соціально-психологічної адаптації дітей із сімей.

Здійснено обґрунтування методик для проведення дослідження взаємозв'язку соціально-психологічної адаптації дітей із сімей, що виховуються без батька та дітей із повних родин.

1. Для дослідження специфіки дитячо-батьківських стосунків була використана методика Варги-Століна.

2. Визначення емоційної складової адаптованості відбувалося за використання методики дослідження рівня тривожності та нейротизму дітей дошкільного віку (О.Захарова).

3. Діагностика емоційної складової була реалізована за використання методики дослідження самооцінки дітей дошкільного віку із повних та неповних родин «Сходишки» (розробка В.Щур).

4. Інтелектуальна складова соціально-психологічної готовності дітей дошкільного віку, що виховуються у сім'ях без батька та дітей із повних родин діагностувалася за використання методики «Діагностика готовності до школи» (тест Керна-Йєрасика).

РОЗДІЛ 3. РЕЗУЛЬТАТИ ДОСЛІДЖЕННЯ ПРОБЛЕМИ СОЦІАЛЬНО-ПСИХОЛОГІЧНОЇ АДАПТАЦІЇ ДІТЕЙ, ЯКІ ВИХОВУЮТЬСЯ У СІМ'ЯХ БЕЗ БАТЬКА

3.1. Опис результатів соціально-психологічної адаптації дітей, з повних сімей та сімей, які виховуються в сім'ях без батька

Проаналізовані результати за методикою дитячо-батьківських взаємин дітей у сім'ях, які виховуються без батька (Варги-Століна) у табл 3.1.

№	Стиль виховання	Рівень		
		Високий	Середній	Низький
1.	«Прийняття-відчуження»	70	20	10
2.	«Кооперація»	10	30	70
3.	«Симбіоз»	10	20	70
4.	«Авторитарна гіперопіка»	70	30	-
5.	«Маленький невдаха»	70	30	-

У 70% опитаних батьків дітей із неповних родин результати свідчать про переважання деструктивних стилів виховання, а саме: «відчуження» (70%), авторитарна гіперопіка (70%), «маленький невдаха». Це свідчить про те, що матері дітей із неповних родин надмірно опікають своїх дітей, тривожаться із приводу того, що вони будуть все робити неправильно (можуть зашкодити собі, покалічитися, не зможуть виконати самостійно будь-яких завдань, навіть найпростіших, тому неодмінно потребують їхньої допомоги). що вони не впевнені у своїх дітях, зокрема у їх майбутньому, не вірять у їхні сили, надто

опікають їх, зменшують їх можливості, занепокоєні через їх подальшу долю (низькі результати за шкалами «кооперація», «симбіоз», «прийняття» та високі «маленький невдаха» та «авторитарна гіперопіка»).

Частина матерів дітей із неповних сімей (70%) також переконані, що ефективно виховання визначається цим фактором, схильні до постійного, надмірного контролю, зорієнтовані на те, щоб постійно опікати своїх дітей, застосовувати до них заборони, інші види санкцій у великій кількості. Деструктивна виховна стратегія батьків зумовлює в їх дітей високий рівень тривожності, адже діти вважають себе не здатними щось вирішувати самостійно та правильно, вважаючи себе невдахами. Вони мають виражений страх самовираження, характеризуються недостатньою соціальною сміливістю та впевненістю у своїх силах та у собі загалом.

Показники дитячо-батьківського ставлення у повних родин за методикою діагностики дитячо-батьківських відносин Варги–Століна були отримані такі результати (табл.3.2):

Табл.3.2.

№ з/п	Стиль виховання	Рівень		
		Високий	Середній	Низький
1.	«Прийняття»	60	30	10
2.	«Кооперація»	60	30	10
3.	«Симбіоз»	60	30	10
4.	«Авторитарна гіперопіка»	20	20	60
5.	«Маленький невдаха»	20	20	60

Отже, у 60% опитаних батьків виховні впливи можна характеризувати через такі конструктивні стилі дитячо-батьківських взаємин, як: «прийняття»

(60%), «кооперація» (60%), «симбіоз» (60%). Ставлення батьків до своїх дітей із повних родин характеризується як позитивне, що ґрунтується на довірі, підтримці, вірі у них, про що свідчать високі показники за шкалами «кооперація», «симбіоз», «прийняття» та низькі за шкалами «маленький невдаха», «авторитарна гіпропіка».

За цих умов адекватний контроль передбачає поєднання емоційного прийняття із адекватним переліком вимог, які мають виконуватися дитиною до рідних видів діяльності. Батьки пояснюють своїм дітям, що помилятися – це нормально, і що на помилках вчаться всі. Батьки проводять із дітьми достатньо бесід, пояснюють незрозумілі моменти, які можуть виникати у дітей під час виконання їхніх вимог. Крім того, батьківська позиція до дітей характеризується послідовністю, зрозумілістю, посильністю. Батьки не карають своїх дітей за помилки, а навпаки пояснюють, що все у житті повинно здобуватися через помилки та через досягнення.

Діти у таких родинах відкриті для спілкування, доброзичливі, впевнені у собі, прагнуть до встановлення нових соціальних контактів, виявляють допитливість та інтерес до засвоєння різноманітних відомостей і фактів про навколишній світ, не бояться помилятися, вивчати нове у різних видах діяльності (грі, експериментуванні, дослідництві).

Діти з адекватним батьківським ставленням характеризуються гарною адаптованістю до середовища ЗДО та спілкуванню з однолітками, вони активні, незалежні, ініціативні, доброзичливі, емпатичні.

За методикою діагностики комунікативної складової соціально-психологічної адаптованості дітей використовувалася методика для визначення рівня тривожності та нейротизму (О.Захаров). За результатами батьків дітей із неповних родин були виявлені наступні рівні вираженості тривожності та нейротизму у дошкільників (рис 3.1.)

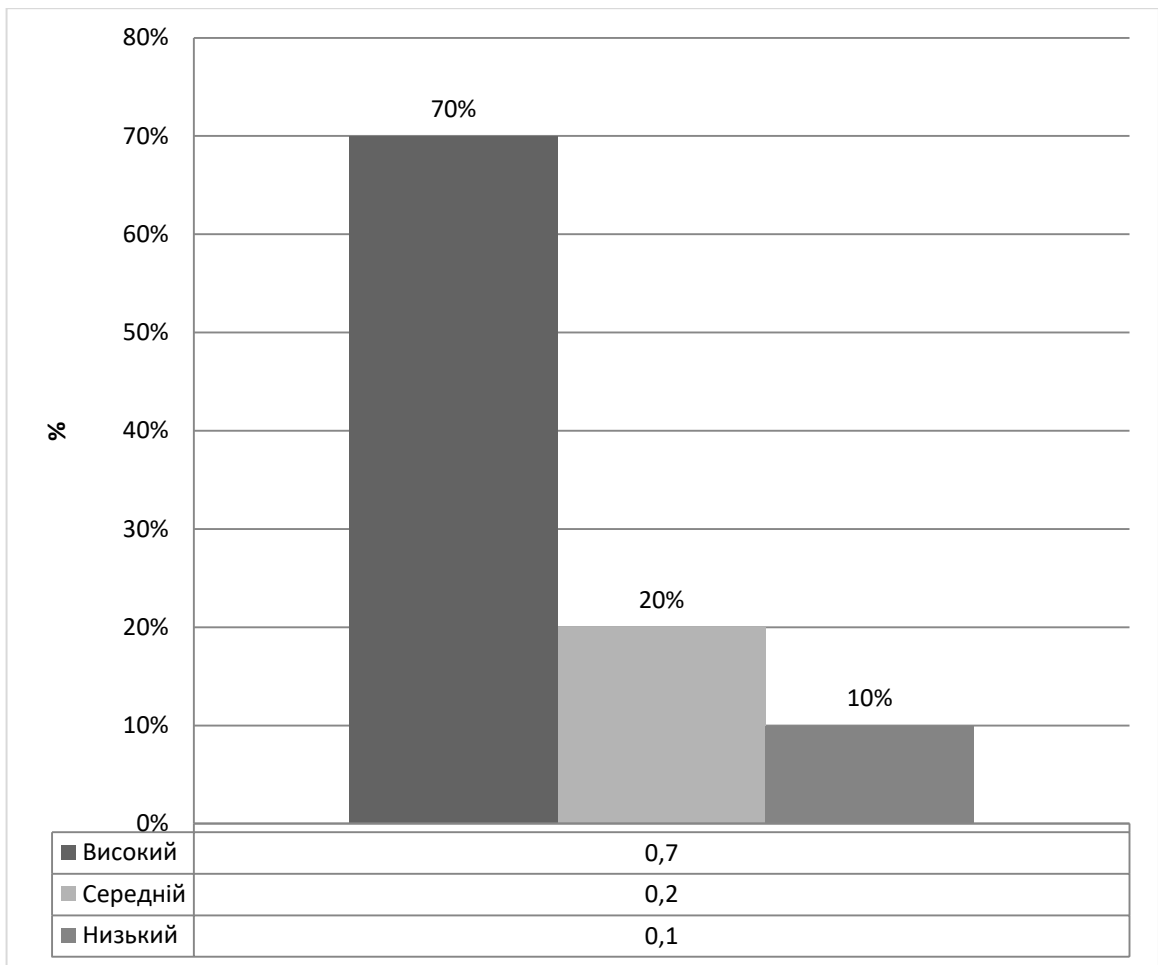


Рис.3.1. Розподіл рівнів тривожності дітей у сім'ях, які виховуються без батька (методика О.Захарова)

Отже, як бачимо, більшість дітей із сімей, де діти виховуються без батька, мають виражену тривожність та ознаки нейротизму (70%). На це слід звернути особливу увагу їх батькам та педагогам ЗДО.

Ознаки тривожності та нейротизму у дітей супроводжуються наступними поведінковими проявами: діти із неповних родин не впевнені у собі, своїх вміннях та якостях, мають намір бути більшість часу на самоті, закриватися у собі, бояться ситуацій, пов'язаних із виявом активності та власної позиції. Для 20% дітей були притаманні середні показники тривожності та для 10% тривожність не була вираженою.

2. За методикою дослідження рівня тривожності у дітей із повних сімей результати розподілилися таким чином (рис. 3.2.)

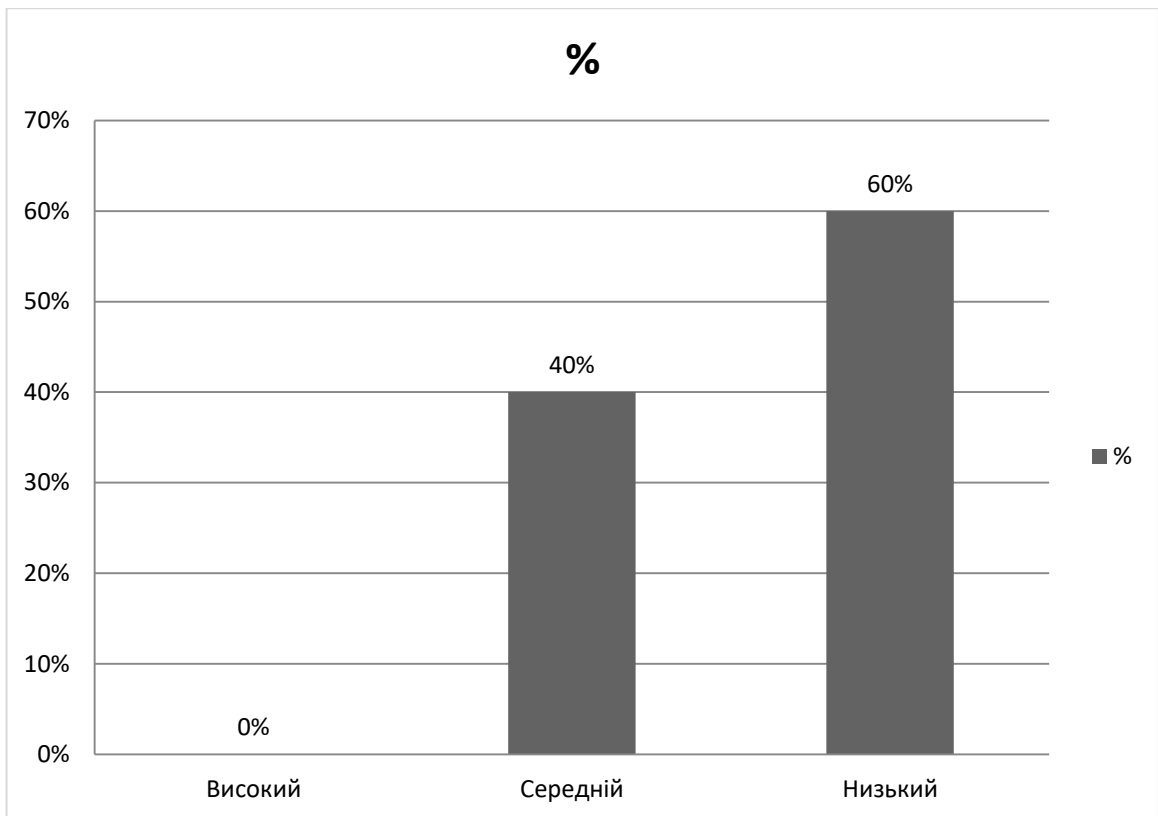


Рис.3.2. Рівні тривожності дітей із повних сімей (методика О.Захарова)

Із рис. 3.2. бачимо, що у сім'ях із сприятливим типом відносин у системі «дорослі-діти» взаємодія ґрунтується на довірі, підтримці, розумінні, визнанні гідності кожного члена родини, на взаємній допомозі, на відсутності покарань.

У таких родинх діти дошкільного віку, засвоюючи позитивний батьківський приклад, набувають цінного досвіду у питанні встановлення взаємодії із однолітками, вміють товаришувати, діляться іграшками, допомагають одноліткам, не бояться самовиражатися у різних видах творчості, мають сприятливі уявлення про себе, не бояться пізнавати нове тощо. Діти із повних родин, де поширеними є конструктивні стилі взаємодії («прийняття», «симбіоз», «кооперація»), характеризуються певненінстю у собі, оцінюють себе позитивно, не бояться пізнавати світ, його взаємозалежності, виявляють емпатійність, альтруїзм, не бояться вчитися на помилках. Вони мають низькі показники тривожності та адекватні показники самооцінки.

3.За емоційною складовою соціально-психологічної адаптації (методика Н.Щур), спрямована на дослідження самооцінки у групі дітей із неповних родин результати були такими (рис. 3.3)

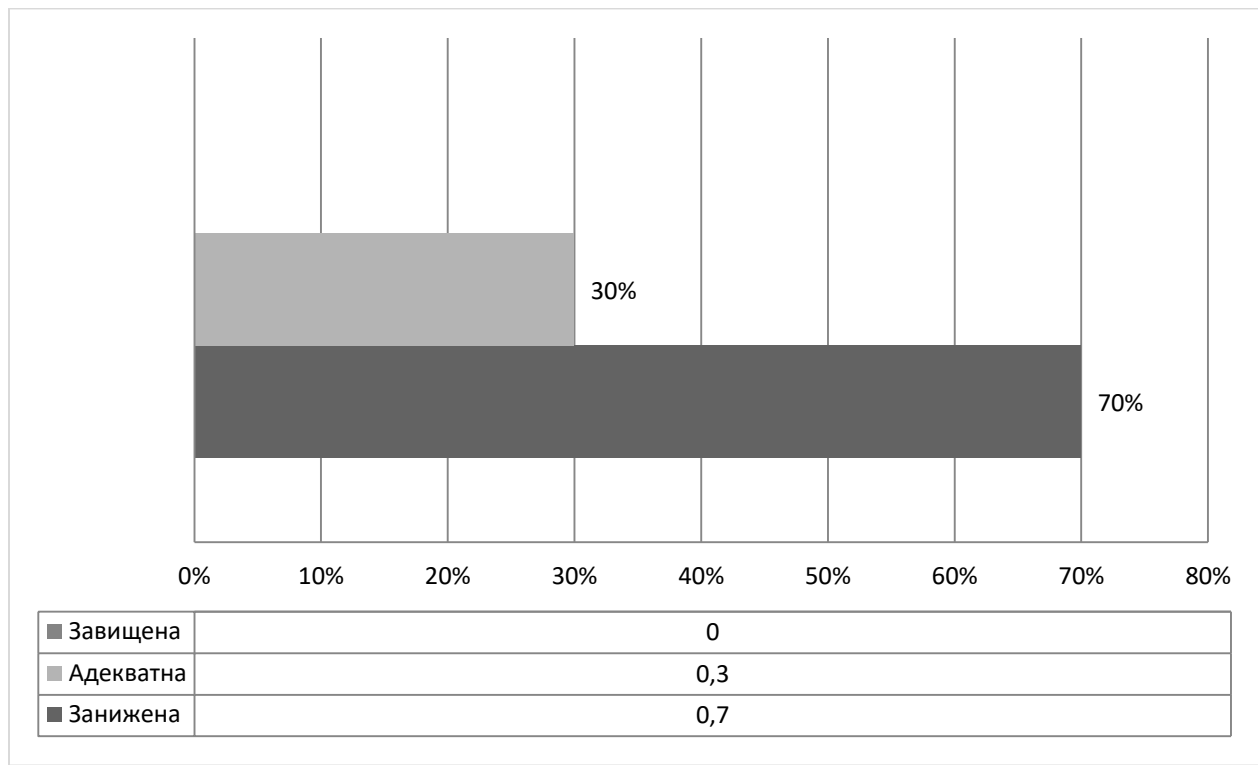


Рис.3.3.Рівні самооцінки дітей із родин, які виховуються без батька

Із результатів діаграми (рис. 3.3.) бачимо, що для більшості дітей із сімей, які є неповними (діти виховуються без батька) показники самооцінки співвідносяться із низьким рівнем (70%). Такі діти невпевнені у собі, відчувають страх, бояться осуду. Окрім того, низька самооцінка дітей із неповних сімей є деструктивним чинником, через дію якого діти із сімей, які є неповними, відчувають себе безпорадно і бояться ініціювати нові ігри та заняття.

Проаналізовані результати дослідження самооцінки (методика Н.Щур) у групі дітей із повних сімей мали такий вигляд (рис. 3.4.)

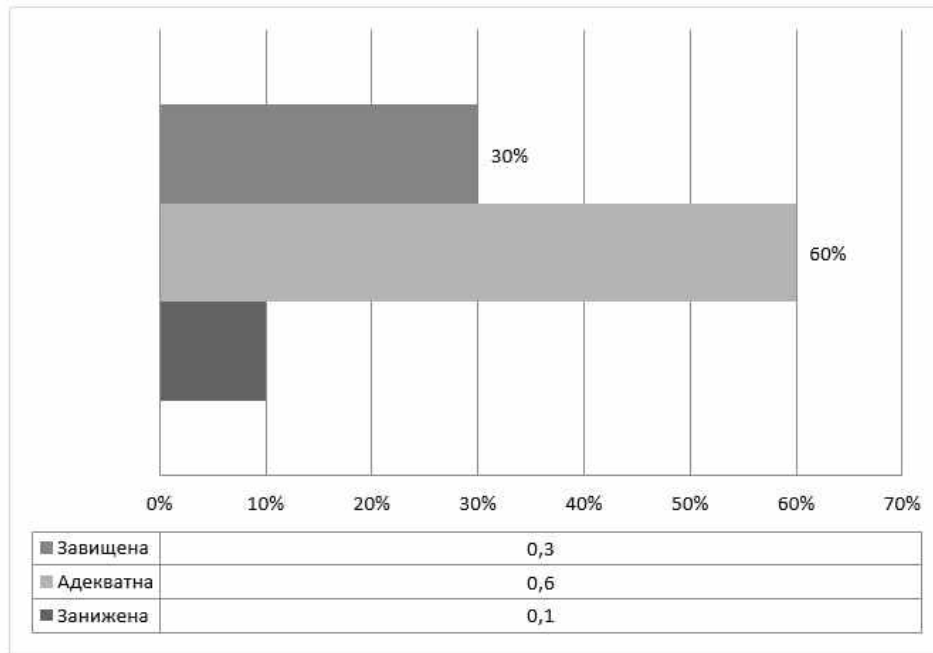


Рис.3.4.Рівні самооцінки дітей із повних родин

Як бачимо із рис. 3.4., самооцінка дітей із повних сімей співвідноситься із показниками, які характеризують її як адекватну (60% дітей). Діти, як правило, ставили себе на сходинки під номерами 2,3. Вони позитивно оцінюють себе, свою діяльність. Про себе, зазвичай розповідали так: «я хороший (хороша)». «я стараюся», «слухаюся батьків», «нікого не ображаю», «мені подобається гратися у садочку, і я радію, коли граюся із друзями», «ніколи не штовхаюся і не обзиваюся» та ін. Отже, відповіді дітей свідчили про те, що вони оцінюють себе, свою поведінку позитивно, мають позитивно емоційне ставлення до себе, до однолітків, до вихователів ЗДО, до діяльності, в якій беруть участь в умовах садочка – позитивно.

Показники завищеної самооцінки були притаманні для 20% дітей. Як правило, вони ставили себе на 1 сходинку. На наш погляд, це є нормою для дітей старшого дошкільного віку, які вважали себе «найкращими», «найдобрішими», «найслухнянішими», «супергероями», «розумниками». Такі відповіді дітей можна пояснити наступним чином: із огляду на вікову специфіку розвитку, діти можуть гіперболізувати свої якості та досягнення, фантазувати, сприймати та інтерпретувати світ крізь призму вигадки, творчості, казки тощо. Окрім того, такі відповіді дітей визнавалися як норма через

недостатню сформованість навичок рефлексії своєї діяльності, вміння співвідносити свої думки та оцінки із думками та баченням оточуючих.

Для 10% дітей показники самооцінки визначалися як занижені, адже дошкільники ставили себе на 3-4 сходинки. Вони оцінювали себе не нейтрально (не добре, проте й не погано): «Мені інколи хвалять, коли я слухаюся», «коли я не сварюся із сестрою, мама і тато купують мені смачні цукерки», «я стараюся, і мені пообіцяли новий «ЛЕГО». На наш погляд, такі оцінки дітей пов'язані із недостатньою підтримкою батьків і похвалою дітей за їхні досягнення, із недостатнім визнанням дорослими їхніх переваг. Проте, за умов підвищення педагогічної культури батьків самооцінку дітей можна ефективно скоригувати (хвалити, заохочувати, розуміти).

За методикою «Діагностика готовності дитини до школи» (тест Керна-Йєрасика) у групі дітей, які виховуються без батька, були зафіксовані такі результати (рис. 3.5.)

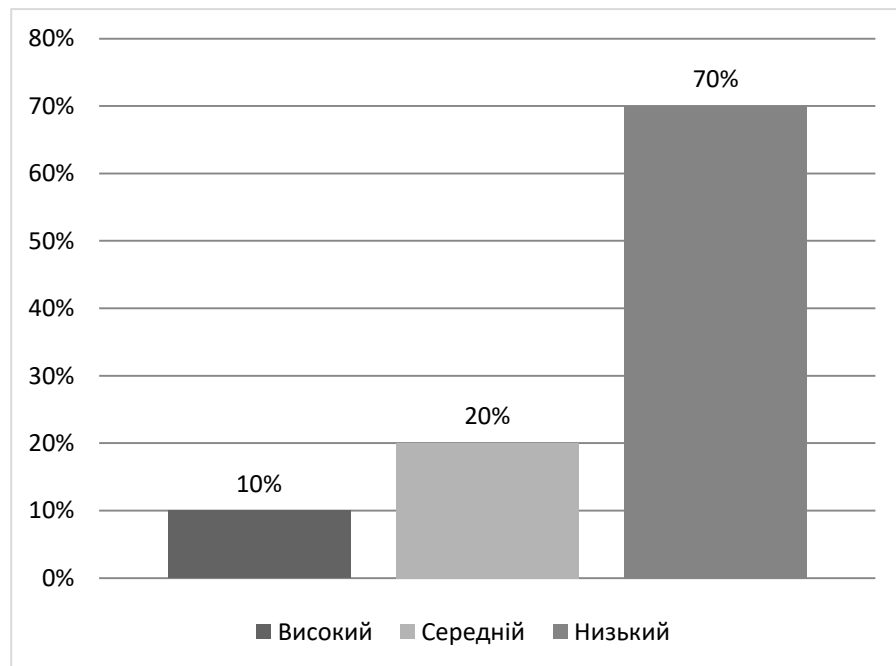


Рис.3.5. Рівні готовності дитини до школи» дітей із дітей із родин, які виховуються без батька(тест Керна-Йєрасика)

Із результатів виконання дітьми тесту на визначення інтелектуальної складової соціально-психологічної адаптованості серед дітей із неповних сімей варто зазначити, що для переважної більшості із них були притаманні низькі

показники готовності та шкільної зрілості. Діти не могли правильно та самостійно відтворити завдання за зразком, допускалися грубих помилок, неточностей та виконували завдання неохайно. Вони малювали примітивні малюнки, без чіткого й точного промальовування деталей. Окрім того, у більшості малюнків були відсутні очі, вуха були великі, руки мали вигляд таких, що розставлені в різні боки та пальці. На наш погляд, така інтерпретація дітьми зображення людини свідчить про постійні конфлікти у батьківській родині, про вияв до неї вербальної та фізичної агресії, нівелювання її інтересів та прагнень, «закривання» батьками очей на її потреби та бажання. Також ці малюнки свідчать про психологічні проблеми дітей, що виховуються в умовах неповної сім'ї (без батька). Окрім того, діти не змогли правильно та чітко відтворити завдання відтворити літери (за зразком), а також відтворити крапки (також на основі зразка). Рівень розвитку пізнавальних процесів дітей із цієї групи також був недостатній, адже вони були неуважними, мали недостатній рівень розвитку мовлення, мислення, уваги, працювали за допомоги дорослого.

Для 30% дітей результати співвідносилися із середнім рівнем шкільної готовності. Вони допускалися деяких неточностей у малюнках чоловічка, малювали суто за зразком, своїх елементів не додавали. Всі деталі були промальовані чітко, окрім очей та вух. Це може також свідчити про те, що у таких сім'ях матері недостатньо часу приділяють спілкуванню із дітьми, нівелюючи їхнє прагнення до комунікації. Діти змогли майже точно відтворити за зразком написані літери та крапки, прослідковувалася допомога дорослого. Діти мали достатній рівень розвитку уваги, мислення, пам'яті, уваги. Проте, виявляли шаблонне бачення проблеми, відтворюючи малюнки, літери, крапки суто за зразком, не додаючи нічого від себе. Високих показників готовності до школи не було зафіксовано у жодного із опитаних.

За методикою «Діагностика готовності дитини до школи» (тест Керна-Йерасика) у групі дітей, які виховуються в умовах повної сім'ї, були зафіксовані такі результати (рис. 3.6.)

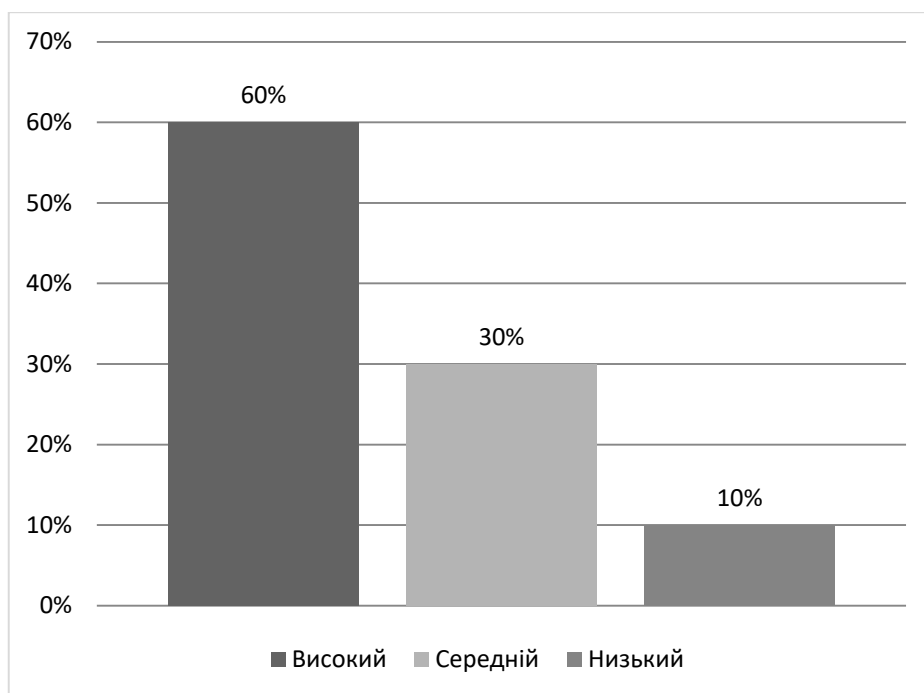


Рис.3.6. Рівні готовності дитини до школи» дітей із повних родин (тест Керна-Йєрасика)

Із рис.3.6. бачимо, що більшість дітей із повних родин характеризувалися високим рівнем готовності до шкільного навчання (60%). Вони змогли виконати всі 3 діагностичні завдання правильно, охайно, без сторонньої допомоги. Окрім того, вони виявляли кмітливість, пізнавальну активність, самостійність і творчість у процесі роботи. До означеного зразка діти домальовували певні деталі від себе, виявляючи креативність та нешаблонність мислення.

Для 30% дітей були притаманні результати, які відповідали середнім (30%). Дошкільники допускалися певних неточностей. На малюнку не промальовували таких деталей, як: очі, руки, ніс. Це може свідчити про їх недостатню впевненість у собі, про недостатню підтримку із боку рідних. Відтворення за зразком діти виконали правильно та охайно, проте, не всі літери були відтворені точно (1-2 неточності), а також не всі крапки зразка діти змогли відтворити, як на встановленому зразку. В деяких випадках потребували додаткової інструкції та допомоги дорослого.

10% дітей, які склали меншість, мали результати, які співвідносилися із низьким рівнем готовності до школи. Вони виконували завдання неправильно,

не виявляли активність, уважність, творчість у процесі роботи. Офомлення дитячих робіт також було неохайним (надмірні стирання, натиски, що також могло свідчити про підвищену тривожність або невротичність).

3.2. Аналіз результатів соціально-психологічної адаптації дітей, з повних сімей та сімей, які виховуються в сім'ях без батька

Для кількісного аналізу результатів емпіричного дослідження соціально-психологічної адаптації дітей із повних і неповних сімей використовувалися методи математичної статистики, що дозволяють перевірити вірогідність відмінностей між вибірками. У дослідженні було використано:

Розрахунок середніх значень (M) — для виявлення загального рівня показників адаптації у кожній групі (повна/неповна родина).

Стандартне відхилення (SD) — для визначення варіативності результатів у межах кожної групи.

Критерій Стьюдента (t -критерій) для незалежних вибірок — для перевірки статистичної значущості відмінностей між групами дітей, які виховуються в повних і неповних сім'ях(без батька).

Перевірка нормальності розподілу. На попередньому етапі було проведено перевірку нормальності розподілу даних за кожною змінною (тривожність, самооцінка, адаптація) окремо для кожної групи. За допомогою критерію Шапіро–Уїлка отримано такі результати:

- Тривожність: $p = 0.324$ (повна сім'я), $p = 0.281$ (неповна сім'я);
- Самооцінка: $p = 0.447$ (повна), $p = 0.360$ (неповна);
- Адаптація: $p = 0.195$ (повна), $p = 0.217$ (неповна).

Усі значення $p > 0.05$, що дозволяє вважати розподіли нормальними. У зв'язку з цим було допустимим застосування параметричного t -критерію Стьюдента. Для кожної методики, було розраховано: середнє значення для кожної з двох груп, стандартне відхилення, значення t -критерію, рівень значущості (p). (Рис.3.7.)

Методика	Група	М	SD	t	p
Шкала тривожності (Захаров)	Повна сім'я	12.3	3.1		
	Неповна сім'я	17.8	2.7	5.02	<0.01
Тест самооцінки (Сходинки)	Повна сім'я	7.2	1.5		
	Неповна сім'я	5.4	1.8	3.61	<0.01

Рис.3.7. Огляд показників тривожності та сомооцінки

Інтерпретація. Згідно з отриманими результатами, діти з неповних сімей мають статистично значуще вищий рівень тривожності ($p < 0.01$) та нижчу самооцінку ($p < 0.01$), що підтверджує гіпотезу про вплив сімейного контексту на соціально-психологічну адаптацію.

Порівняння груп за рівнем тривожності. Згідно з методикою тривожності О. Захарова, діти з повних сімей мали нижчий рівень тривожності ($M = 12.5$; $SD = 2.0$), ніж діти з неповних сімей ($M = 17.2$; $SD = 2.2$). Різниця виявилася статистично значущою за t-критерієм Стьюдента: $t(38) = -6.95$; $p < 0.001$. Це свідчить про вищу тривожність дітей, які зростають без обох батьків, що може бути пов'язано з емоційною нестабільністю, дефіцитом підтримки та відчуттям соціальної вразливості.

Порівняння груп за рівнем самооцінки. За методикою «Сходинки» встановлено, що середня самооцінка в дітей з повних сімей становить $M = 7.8$; $SD = 1.1$, тоді як у дітей з неповних сімей — $M = 5.6$; $SD = 1.2$. t-критерій Стьюдента показав статистично значущу різницю між групами: $t(38) = 6.13$; $p < 0.001$. Це може свідчити про те, що повноцінне родинне середовище сприяє формуванню позитивної самооцінки, уявлення про власну цінність і компетентність.

Порівняння груп за рівнем шкільної адаптації. За результатами тесту Керна-Йерасика діти з повних сімей продемонстрували вищий рівень адаптації до школи ($M = 8.4$; $SD = 1.0$) порівняно з дітьми з неповних сімей ($M = 6.3$; $SD = 1.3$). Статистично значуща різниця за t-критерієм: $t(38) = 6.03$; $p < 0.001$. Це може свідчити про кращу підготовленість і емоційну підтримку дітей у повних сім'ях під час адаптації до шкільного середовища.

Отримані дані (Рис.3.8.) свідчать, що стабільне та повне родинне оточення забезпечує кращу підготовку дитини до навчально-виховного процесу, сприяє емоційному комфорту та впевненості.

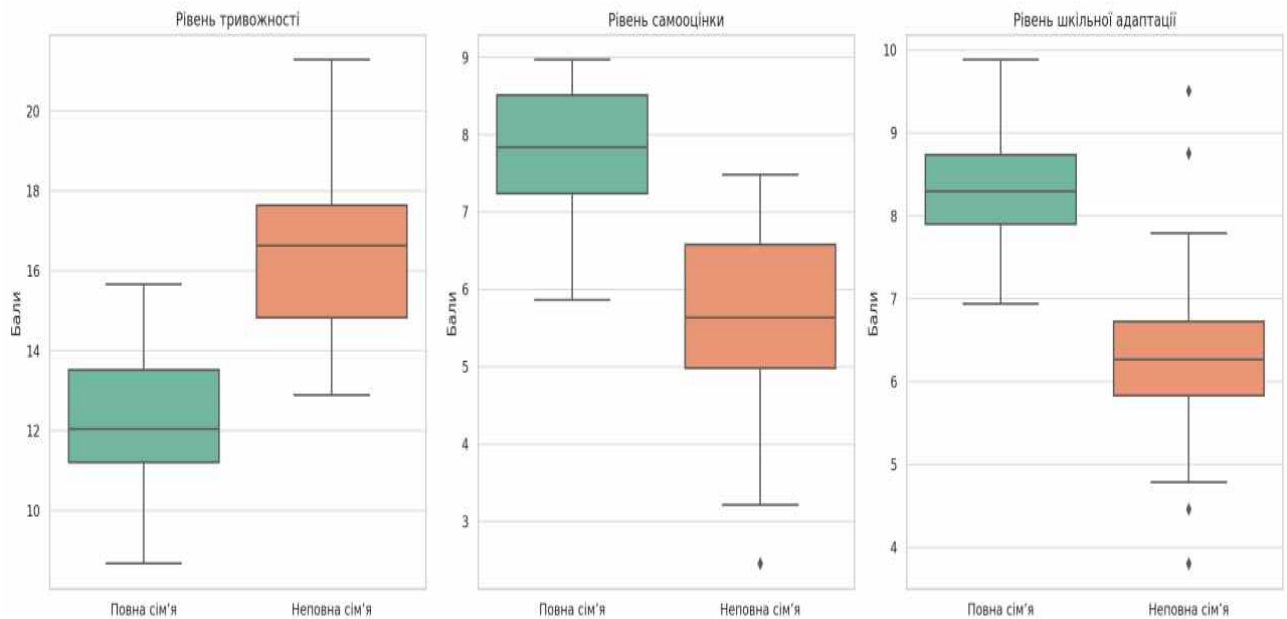


Рис.3.8. Порівняння розподілу показників між двома групами

Доповненням до порівняльного аналізу став кореляційний аналіз, що був спрямований на виявлення зв'язків між ключовими показниками: тривожністю, самооцінкою та шкільною адаптацією.

У межах дослідження для встановлення наявності та напрямку зв'язків між основними психологічними змінними — рівнем тривожності, самооцінкою та адаптацією до школи — було використано метод парної кореляції Пірсона (r). Цей метод дозволяє кількісно оцінити силу та напрямок лінійного зв'язку між двома інтервальними змінними. Аналіз проводився за вибіркою з 40 дітей (20 з повних сімей та 20 з неповних).

Використання саме критерію r Пірсона було зумовлено наступними факторами: усі показники вимірювалися на інтервальній шкалі (в балах); розподіли вибірок за кожною змінною були наближено нормальними, що дозволяє застосовувати параметричні методи аналізу; вибірки є незалежними, а спостереження — несуміжними. За критерієм Пірсона було встановлено (Рис.3.9.):

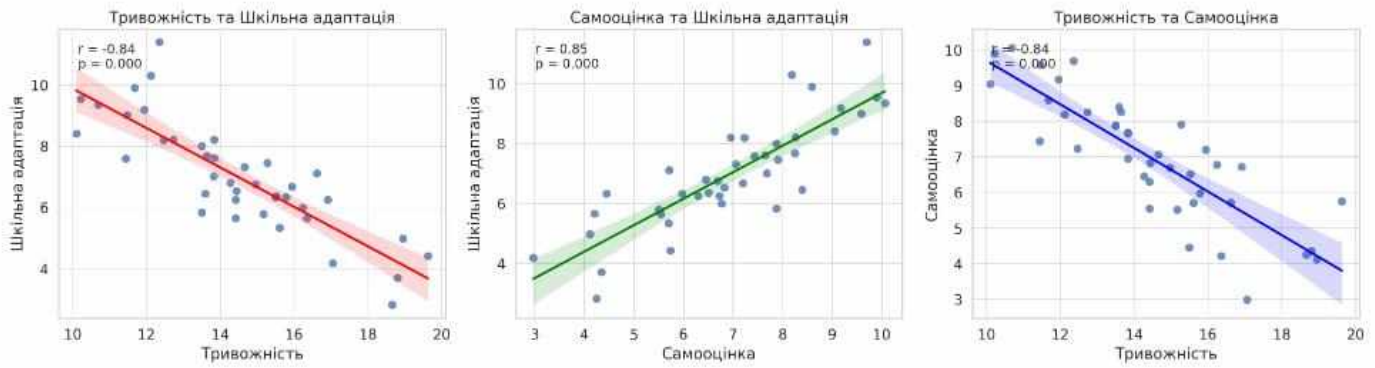


Рис.3.9. Кореляційні зв'язки між рівнем тривожності, самооцінкою та шкільною адаптацією у дітей. *Примітка.* Зображено діаграми розсіювання з лініями регресії. У кожному полі вказано коефіцієнт кореляції Пірсона (r) та рівень статистичної значущості (p).

- сильний негативний зв'язок між тривожністю та адаптацією ($r = -0.65$; $p < 0.01$), що свідчить про те, що вищий рівень тривожності зумовлює гірше пристосування дитини;
- помірний позитивний зв'язок між самооцінкою та адаптацією ($r = 0.59$; $p < 0.01$), що вказує на підтримуючий вплив позитивного образу «Я» на соціальну функціональність дитини;
- негативний зв'язок між тривожністю та самооцінкою ($r = -0.54$; $p < 0.01$), що є логічним у контексті емоційної стабільності та впевненості.

Аналіз даних дозволив виявити такі закономірності: між рівнем тривожності та адаптацією до школи виявлено сильний негативний зв'язок ($r = -0.65$; $p < 0.01$). Це означає, що зі зростанням тривожності показники адаптації до шкільного середовища знижуються. Даний результат є статистично значущим на рівні 1% й свідчить про те, що тривожні діти гірше пристосовуються до соціально-освітніх вимог.

Кореляція між самооцінкою та адаптацією виявилася помірною позитивною ($r = 0.59$; $p < 0.01$), що дає підстави вважати: чим вища впевненість у власних силах, тим краща здатність дитини адаптуватися до навчання.

Між рівнем тривожності та самооцінкою встановлено статистично значущий негативний зв'язок ($r = -0.54$; $p < 0.01$), що вказує на внутрішню суперечність дітей, які одночасно переживають невпевненість і проявляють підвищену емоційну чутливість.

Усі значення $p < 0.01$ засвідчують високу статистичну надійність результатів. Це підтверджує, що виявлені зв'язки не є випадковими, а можуть мати системний характер.

З метою первинної візуальної оцінки характеру взаємозв'язків між стилями батьківського виховання (за методикою О. Варги та Ю. Століна) та основними психологічними характеристиками дитини — тривожністю (методика О. Захарова), самооцінкою (методика «Сходинки») та рівнем шкільної адаптації (тест Керна–Йєрасика) — було побудовано матрицю діаграм розсіювання (pairplot). Цей тип графічного аналізу дозволяє попередньо оцінити сили, напрями та форму зв'язків між змінними до застосування формального статистичного тестування (Рис.3.10.). На рисунку зображено діаграми розсіювання між змінними: п'ятьма стилями батьківського виховання (авторитарна гіперопіка, відчуження, стиль «маленький невдаха», кооперація, прийняття) та трьома психологічними показниками (тривожність, самооцінка, шкільна адаптація). Діагональні діаграми відображають розподіли змінних (оцінені за допомогою ядерної щільності). Кожна діаграма дає змогу візуально оцінити форму, напрям і можливу силу зв'язку між відповідною парою змінних. Згрупованість точок уздовж прямої може свідчити про потенційну лінійну кореляцію, що потребує подальшої статистичної перевірки

Візуальний аналіз діаграм розсіювання показав, що стилі виховання з деструктивними рисами, такі як авторитарна гіперопіка, емоційне відчуження та знецінювальний стиль («маленький невдаха»), демонструють позитивну тенденцію до кореляції з рівнем тривожності у дітей.

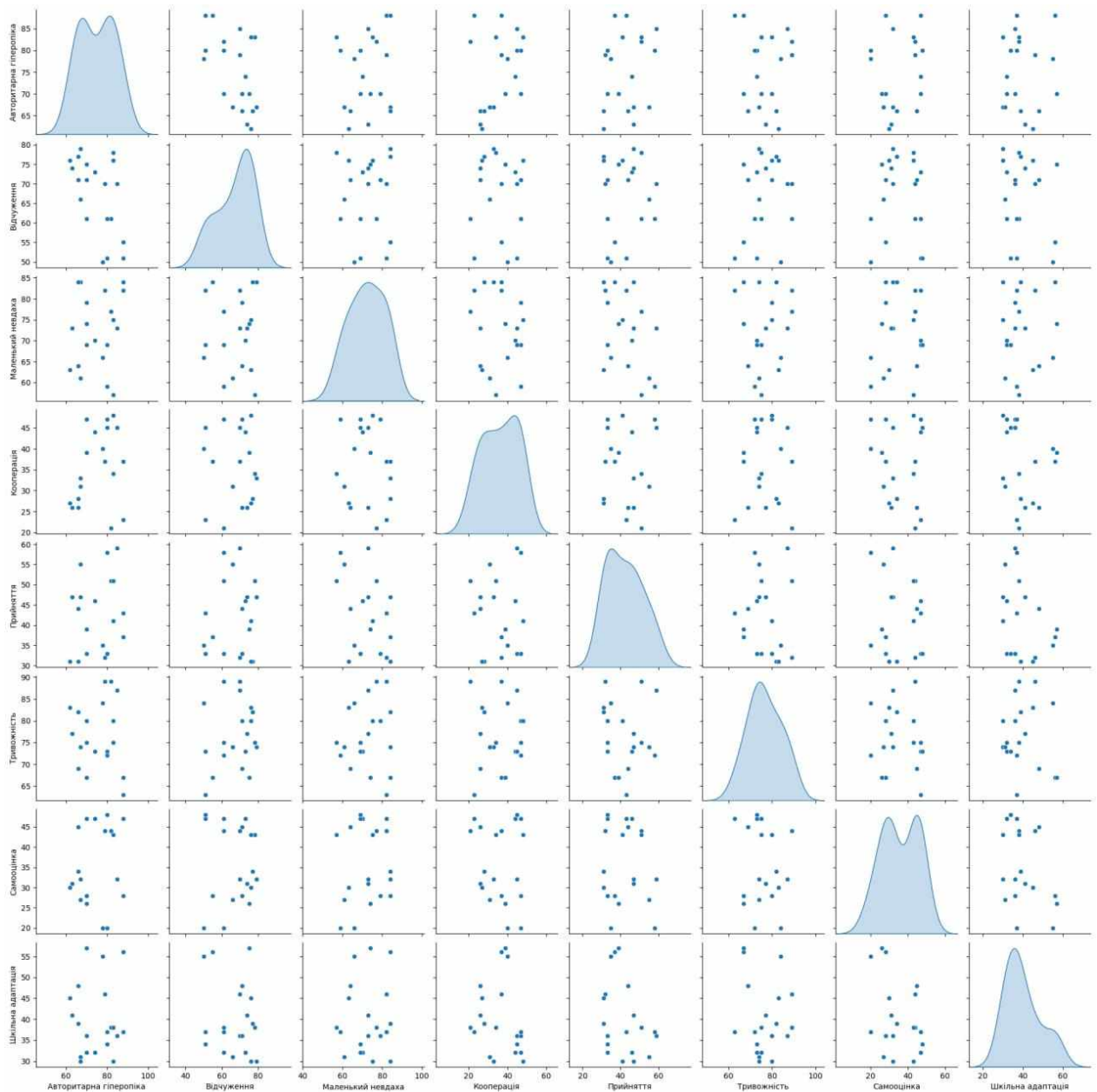


Рис.3.10. Матриця діаграм розсіювання між стилями батьківського виховання та психологічними характеристиками дитини.

На відповідних діаграмах фіксується висхідне скупчення точок, що свідчить про наявність лінійного зв'язку: чим вираженіший контроль, дистанція або знецінення з боку дорослого, тим вищим є рівень тривожності дитини. Приблизні значення коефіцієнтів кореляції становлять $r \approx 0.65-0.75$, що за обсягу вибірки $n = 20$ потенційно є статистично значущими ($p < 0.01$). Крім того, ці ж стилі мають зворотні зв'язки з рівнем самооцінки та шкільної адаптації: спостерігається спадне групування точок на відповідних діаграмах.

Особливо сильний негативний зв'язок простежується між стилем «маленький невдаха» та самооцінкою дитини ($r \approx -0.70$; $p \approx 0.003$), що відповідає концепції формування негативного образу «Я» внаслідок систематичного знецінення. На противагу цьому, конструктивні стилі виховання, такі як кооперація та емоційне прийняття, продемонстрували зворотну тенденцію: графіки свідчать про негативну кореляцію з тривожністю ($r \approx -0.55 \dots -0.60$) та позитивну з самооцінкою й адаптацією ($r \approx +0.50 \dots +0.65$). Це відповідає уявленням про захисну роль емоційної підтримки, партнерських стосунків і довіри у вихованні.

З метою статистичної перевірки зв'язків, виявлених під час графічного аналізу, було проведено кореляційний аналіз за коефіцієнтом Пірсона (r). (табл.3.3)

Табл.3.3.

Стиль виховання	Психологічний показник	r	t	p	Значущість
Авторитарна гіперопіка	Тривожність	+0.22	1.40	0.169	—
Відчуження	Тривожність	+0.33	2.14	0.039	значуще
Маленький невдаха	Тривожність	+0.38	2.51	0.016	значуще
Маленький невдаха	Самооцінка	-0.47	-3.24	0.003	значуще
Відчуження	Шкільна адаптація	-0.35	-2.30	0.027	значуще
Прийняття	Самооцінка	+0.44	2.98	0.005	значуще

Стиль «маленький невдаха» продемонстрував найсильніший негативний зв'язок із самооцінкою дитини ($r = -0.47$; $p < 0.01$), що відповідає теоретичним уявленням про травматичний вплив систематичного знецінення з боку батьків. Діти, які стикаються з таким типом виховання, мають знижений рівень віри у власну значущість, частіше переживають емоційну нестабільність.

Також спостерігалось, що високий рівень стилю «відчуження» корелює з підвищеною тривожністю ($r = 0.33$; $p < 0.05$) та зниженим рівнем шкільної адаптації ($r = -0.35$; $p < 0.05$). Це свідчить про те, що емоційна дистанція з боку

дорослих перешкоджає формуванню у дитини почуття захищеності та впевненості в соціальному середовищі.

Стиль «прийняття» продемонстрував позитивний значущий зв'язок із самооцінкою дитини ($r = 0.44$; $p = 0.005$). Це свідчить про важливу роль батьківської підтримки у формуванні позитивного образу «Я», впевненості у власних силах та емоційної стабільності. Інші конструктивні стилі (кооперація) не досягли статистичної значущості, але мали зв'язки з позитивним напрямком, що також узгоджується з теорією.

Проведений кореляційний аналіз підтвердив окремі зв'язки, що раніше були візуально ідентифіковані за допомогою графічного аналізу (pairplot).

Деструктивні стилі виховання, зокрема «відчуження» та «маленький невдаха», асоціюються зі зниженням психологічного благополуччя, підвищенням тривожності, зниженням самооцінки та труднощами адаптації. Натомість стиль «прийняття» чинить позитивний вплив на внутрішній стан дитини. Ці результати є статистично значущими та підтверджують концептуальну гіпотезу про вплив стилів виховання на емоційно-соціальний розвиток дитини.

Отже, використання комплексу статистичних методів дозволило надійно виявити відмінності між групами та описати внутрішні зв'язки між емоційними й адаптаційними характеристиками дітей. Отримані результати не лише підтверджують теоретичні гіпотези, а й формують науково обґрунтовану основу для подальших психокорекційних втручань.

3.3. Інтерпретація результатів соціально-психологічної адаптації дітей з повних родин та родин, які виховуються в сім'ях без батька

Постійні заборони із боку батьків, надмірне опікання призводить до деструктивних наслідків в контексті впливу на саму дитину, із огляду на її виховання, навчання та розвиток. Вдаючись до постійного та надмірного контролю, матері дітей із неповних родин формують у них почуття безпорадності, безпомічності, тому самі ж діти за цих умов відчують острах, щоб досягати чогось самостійно, не покладаючись на допомогу. В свою чергу, матері таких дітей супроводжує надмірна тривожність, а також страх стосовно нереалізованості у житті та у майбутньому їхньої дитини. Тому вони мають постійне прагнення чинити опіку та піклування за своїми дітьми, що набуло гіпертрофованої та нездорової форми. Такі діти є обмеженими в активності, мають недостатній рівень розвитку вольових процесів.

Крім того, в умовах гіперопіки у дитини формується постійне, нав'язливе відчуття тривоги, не властиве її віку. Як наслідок у таких дітей виникають суперечливі тенденції в характері, несамостійність, інфантилізм, неадекватна самооцінка, неможливість самостійно долати труднощі. У особливо «важких випадках» дитина, не знаючи, як позбутися гіперпротекції і не роблячи до цього жодних спроб, так і залишається в колі сім'ї батьків, оскільки не здатна створити власну. Це виливається в безглузду і сумну гіперопіку дорослих дітей, які назавжди залишаються надмірно залежні від батьків.

Розглядаючи психологічний зміст цього фактору, можна дійти висновку, що такі батьки мають слабо розвинені батьківські почуття, у зв'язку з чим, вочевидь, схильні до нездорової поведінки з дитиною – в них постійно міняється настрій, змінюються вимоги та загальне ставлення до дитини, вони схильні виносити конфлікт з дружиною у сферу виховання, тобто «перетягувати» з нею дитину ніби канат. Також, вони ігнорують потреби дитини і схильні проєціювати на неї власні негативні якості. Така лінія поведінки негативно впливає на самооцінку та загальний стан дитини. В дітей

таких батьків відмічається знижена самооцінка та підвищена збудливість, а також відчуття своєї непотрібності батькам.

Таким чином, конфлікт батьків, перенесений на дитину, може привести до її емоційним розладам у вигляді занепокоєння, зниженого настрою, порушень сну і апетиту. Малюк може відреагувати на ставлення до нього батьків непослухом, протестом, агресією, тоді як на стосунки між батьками він реагувати не може. Таким чином, при будь-якому несприятливому типі перебігу сімейних конфліктів у дитини формуються конфлікти внутрішньоособистісні: емоційна нестабільність, невпевненість у собі, тривожність, замкнутість, відчуженість. Більше того, дитина може засвоїти сценарій конфліктної поведінки, як єдино можливий спосіб вирішення проблем. Цей сценарій може відтворюватися в її майбутніх сімейних стосунках та у взаємодії з іншими людьми, що зумовлює труднощі в майбутньому соціальному житті.

Підвищена вимогливість до дитини та ігнорування її потреб» містить у собі такі характеристики дитини в контексті її виховання, як: відповідальність, тривожність, відчуття самотності в дитини, гіперпротекція, ігнорування потреб дитини, надмірність вимог, надмірність санкцій, а з негативним знаком – шкала самооцінки.

Аналізуючи психологічний зміст цього фактору, можна зробити висновок, що батьки, чиє виховання визначається цим фактором, забагато чекають та вимагають від своїх дітей, повністю ігноруючи при цьому їхні справжні потреби. Внаслідок такого стилю виховання в дітей формується гіпервідповідальність, високий рівень самотності, тривожності та напруги, знижується самооцінка, з'являється страх не виправдати очікування оточуючих. Можна припустити, що саме з таких дітей потім виростають перфекціоністи.

На жаль показників конструктивних батьківських впливів, які б виявлялися у довірі, повазі, підтримці дітям (стиль виховання «симбіоз», «кооперація») серед опитаних складала всього 10% (меншість). Через це можна відзначати негативні тенденції у вихованні дітей матерями із неповних родин, а

такий гармонійний варіант розвитку дитини мав би зумовлюватись відповідним гармонійним ставленням з боку батька. На нашу думку частково бар'єри зазначеної у статті проблеми лежать у прагненні батьків, щоб їх дитина була «самою-самою».

Окрім того, матері дітей із неповних родин виховують їх у жорстких межах, під постійним гіперопікаючим контролем, прагнучи сформувати у дитини бажання, щоб вона виконувала все зразково, не допускалася помилок, навіть, якщо на цих помилках дитина зможе ефективно вчитися. Матері таких дітей виховують їх у атмосфері очікування постійної похвали, заохочення, таким чином формуючи страх покарання за помилки. Матері цих дітей не хочуть розуміти того факту, що з першого разу неможливо виконати все адже у житті все формується та набувається через досвід. Матері цих дітей, надмірно піклуючись про своїх дітей не відкидають такі принципи набуття дітьми життєвого досвіду, що мають за основу народну мудрість, на кшталт: «На помилках вчаться», «Ніхто не може знати все».

Гіпероболізована опіка матерів дітей із неповних родин є деструктивним чинником, що зважає дітям набувати досвіду самостійно, пізнаючи світ, зв'язки й взаємозалежності у ньому своїми власними зусиллями. Матері цих дітей забувають, що цей процес неможливо реалізувати без проб і помилок.

Окрім того, переважання деструктивних стилів батьківського ставлення призводять до негативних наслідків у розвитку дитини через негативний вплив на її особистість, співвідносячись із високим рівнем тривожності, непевності у собі, адже дитина боїться допуститися помилки, показати це, знаючи, що її каратимуть за це.

Також у дітей дошкільного віку із неповних родин спостерігається занижена самооцінка, страхи, підвищена збудливість, відчуття непотрібності батькам, самотності. Вони можуть негативно позначатися на дитині та формувати незрілу особистість, що безумовно викликає занепокоєння. Тому, ми повинні пам'ятати що молодший школяр бачить себе очима близьких і дорослих, які виховують його. Якщо оцінки та очікування в сім'ї не

відповідають віковим та індивідуальним особливостям дитини, її уявлення про себе здаються спотвореними.

Отже, результати соціально-психологічної адаптації дітей із повних родин мають відповідність високому рівню. Це свідчать про те, що позитивне батьківське ставлення до дитини, віра та довіра до неї, партнерський стиль спілкування, відсутність надмірної опіки позитивно відобразилися на цих дітях, адже вони прагнуть до вияву самостійності, до безбар'єрного спілкування з оточуючими. Вони товариські, спокійні, неагресивні, адекватно реагують на зауваження із боку інших, неконфліктні. Ці діти відчують підтримку своїх батьків та їх позитивну налаштованість на свою особистість.

Через результати дослідження можна було прослідувати тенденцію, що більш виражену тривожність мали саме хлопчики, будучи більш замкненими й невпевненими у собі, прагнучи відсторонитися від соціальної групи, боячись бути покараними. Дівчатка також мали виражену тривожність, яка виникала через взаємини з іншими людьми. Дівчаток тривожило те, як при них подумують однолітки (подружки, чи приймуть їх до себе дружити). Окрім того, дівчатка також хвилювалися через те, як будуть виглядати у очах оточуючих людей. думка про те, що вихователь або батьки чи подружки про неї подумують, як виглядатимуть певні вчинки в їхніх очах).

На наш погляд, виражена тривожність дітей могла пов'язуватися із надмірно високими вимогами із боку батьків через страх отримати осуд, відкидання, покарання, порівняння батьками своєї дитини із іншими дітьми, із її знеціненням. Тобто надмірна тривожність дітей із неповних родин пов'язується із авторитарним стилем батьківського виховання. У таких сім'ях батьки не беруть активної участі у вихованні своєї дитини, не хвалять їх (або хвалять дуже рідко), майже не підтримують, постійно вимагаючи виконання своїх обов'язків. Окрім того, високий рівень тривожності дошкільників може виникати і через те, діти не бачить моделі поведінки одного із батьків, та на основі цього будувати модель своєї власної поведінки [6].

Окрім того, за результатами опитування, у матерів дітей із підвищеним рівнем тривожності були визначені такі особливості: вияв нетерпимості чужої думки, вияв надмірної наполегливості у питанні реалізації своїх бажань; вияв підозрливості і настороженості у встановленні соціальних контактів, вияв упередженості у думках та позиціях, у категоричних судженнях. Це також виявляється через почуття невпевненості, прояв тривожності у характері дорослих, а також і їх дітей.

У матерів дітей із неповних родин також прослідковується такі особливості: – велика кількість скарг; – хронічне відчуття втоми і нездоров'я; – тривожно-вразлива фіксація хворобливих станів; – іпохондричний настрій, який проявляється в тому, що мати вважає свою дитину нездоровою.

Прояв деструктивного батьківського впливу та виховання, а саме: недостатньої уваги, гіперопіки, надмірних заборон стає тим чинником, через що дитина відчуває емоційний та сенсорний голод, має недорозвиненість вищих почуттів, має виражений інфантилізм, недостатній рівень розвитку емоційного інтелекту, емпатії, не розуміючи почуття та переживання оточуючих.

Із огляду на результати, отримані через опитування матерів дітей із неповних родин, їхні діти можуть часто замикатися у собі, не мати бажання комунікувати із іншими дітьми, із вихователями ЗДО. Окрім того, їм також притаманні наступні негативні прояви комунікативної поведінки, оскільки ці діти можуть драгуватися без причин, порушувати поведінку (як удома, так і у ЗДО), виявляти роздратованість, недостатню сформованість комунікативної поведінки. Діти у неповних родинах із надмірним контролем можуть характеризуватися невротичністю, пригніченим станом, мати виражені показники підозрливості, невпевненості та тривожності. Окрім того вони можуть бути психічно незрілими у питанні подання труднощів у процесі спілкуванні із оточуючими, бути дезадаптованими до умов ЗДО.

Діти із заниженою самооцінкою мають високі вимоги до себе і є самокритичними. Такі діти щиро вірять, що в усьому поступається іншим, що вони негарні, нерозумні і нікому не потрібні. У всьому, що вони роблять, вони

очікують заохочення і схвалення від дорослих. У будь-яких помилках схильні до постійного самозвинувачення.

На наш погляд, такі результати пов'язуються із надмірними вимогами одного із батьків до дітей із неповних родин. За умов постійної гіперопіки та авторитарного виховання таких дітей постійно знецінюють та обмежують вияв ними самостійності, не даючи дітям самовиразитися, зробити помилки. Такі діти мають психологічні проблеми. Знецінення себе у цій групі могло виражатися через такі висловлювання дітей: «Я не хороший і не поганий, тому що іноді я хороший (коли допомагаю татові), а іноді поганий (коли кричу на брата)». У таких родинях батьки майже ніколи не хвалять дітей за їхні ситуації досягнення, майже не виявляють до них позитивне ставлення, міжособистісні стосунки з дорослими будуються на осуді, приниженні, дистанціюванні батьків від дітей, униканні дорослих у наданні емоційної підтримки своїм дітям.

Рідше у цій групі фіксувалися результати, які співвідносилися із заниженими показниками самооцінки (30%). Такі діти, як правило, ставили себе на 4 сходинку. Вони, переважно, оцінювали себе адекватно. Проте, ситуативно у них могла виявлятися невпевненість у собі, але вони могли швидко залучатися у різні види діяльності, уважно слухали вимоги і правила гри, були активні під час експериментування, малювання, дослідництва. У деяких випадках діти потребували схвалення від оточуючих. Показників завищеного та адекватного рівня самооцінки у цій групі не спостерігалось у жодної дитини.

Отож, у більшості дітей із повних родин, у яких показники за складовими соціально-психологічної готовності (комунікативної, емоційної, інтелектуальної) сягають високих, які є переважаючими, рідше фіксувалися середні результати. Діти впевнені у собі, у своїх здібностях, позитивно оцінюють як себе, так і свою діяльність, в них відсутня тривожність та нейтротизм. Окрім того, в них сформовані навички саморегуляції поведінки відповідно до вимог та правил колективу. Вони інтелектуально розвинені, активні, легко засвоюють навчальну програму ЗДО, мають належний рівень готовності до школи. На основі засвоєних зразків поведінки своїх батьків та

сприятливих взаємин у таких сім'ях у дітей із повних родин процес адаптації проходить легко, природньо, пізнавально та невимушено, а, отже – успішно.

Отже, варто узагальнити, що діти неповних родин, які виховуються без батька, мають труднощі у питанні соціально-психологічної адаптації. На наш погляд, це варто пов'язувати із тим, що емоційне благополуччя через сварки та конфлікти у таких сім'ях порушені. Діти у таких родинах через недостатній рівень психолого-педагогічної культури батьків зазнають деструктивного впливу гіперопіки із боку дорослих, зазнають постійних заборон та надмірного контролю із боку матерів, які вважають, що так їхнім дітям «буде краще».

Надмірні заборони мають деструктивний вплив на особистість дитини, адже такі дошкільники замикаються у собі, невпевнені, оцінюють себе негативно, боязкі, бояться взаємодіяти у колі однолітків, помилятися, виконуючи завдання вихователя тощо. Такі діти є тривожними, невротичними, відстороненими, їм краще закритися у собі, аніж взаємодіяти із однолітками. Вони відчують страх і тривожність через можливість помилитися і зробити «не так». Діти, що виховуються у атмосфері надмірної опіки, інфантильні, мають неадекватну самооцінку, яка, переважно, завищена. Вони можуть поводити себе деструктивно (битися, тікати, не бажають виконувати вимог та правил групи), мають недостатній рівень готовності до шкільного навчання тощо.

3.4. Розробка рекомендацій для батьків та психологів, спрямованих на успішну адаптацію дітей із неповних сімей

Загальновідомо, що успіх соціально-психологічної адаптації дітей має безпосередній зв'язок із впливами із боку батьківської родини. Адже сімейне середовище, як і ЗДО – осередок, де дитина засвоює норми та зразки правильної поведінки, збагачується морально та духовно, розвивається фізично, вчиться виконувати вимоги та правила, що є загальнообов'язковими для виконання.

Окрім того, за підтримки родини дитина здатна відчувати емоційний комфорт, впевненість у собі, виявляти відкритість, упевненість у собі, а, отже, може адаптуватися до умов та вимог ЗО досить ефективно. Тому подальшим кроком нашої роботи буде розробка рекомендації батькам, які сприятимуть оптимізації соціально-психологічної адаптації їх дітей до ЗДО.

Батьки в неповних сім'ях також повинні дотримуватися наступних порад щодо виховання дітей:

- Не виховувати дітей у примхливому настрої.
- Чітко пояснюйте дітям Ваші вимоги.
- Слід надати дітям право на самостійність і виховувати їх, але не керувати кожним їхнім кроком і не підміняти виховання опікою.
- Не варто пропонувати дітям готових рішень та вирішувати все за них. Натомість слід показувати шлях до рішення і час від часу аналізувати разом із дитиною правильні і неправильні кроки на шляху до мети.
- Слід постійно хвалити дітей за їх досягнення. Однак робити це в розумних та доцільних межах.
- Слід сформувати у дітей вміння визнавати свої успіхи та результати і пишатися ними. Заохочуйте успіхи дитини, адже це сприятиме формуванню її адекватної самооцінки.
- Якщо дитина скоїла порушення, слід негайно оцінити її негативний вчинок і зробити паузу, щоб дитина могла зрозуміти те, що вона почула.
- Після оцінки проступку дитини необхідно підтримати її як особистість та пояснити, що все у житті можна змінити та виправити. Головне – не ображати тих, хто поруч.

За наявності труднощів у вихованні або для їх запобігання слід звернутися за допомогою до психолога. Відсутність одного з батьків позбавляє дитину важливої соціальної інформації.

Крім того, програми психологічної підтримки, розроблені психологами для неповних сімей, мають бути спрямовані на розвиток батьківської відповідальності за догляд за дитиною та гармонізацію стосунків у таких сім'ях.

Психологи повинні працювати з дітьми за різними напрямками залежно від типу сім'ї у таких напрямках:

1. Формування психолого-педагогічної та соціальної культури та компетентності батьків у питанні навчання, виховання і розвитку дітей із неповних сімей.
2. Допомога у пошуку конструктивних шляхів виходу з кризових ситуацій.
3. Допомога в пошуку конструктивних шляхів виходу з кризових ситуацій.
4. Навчання дітей жити без близьких, яких вже немає поруч через певні обставини.
5. Покращення батьківсько-дитячих стосунків через корекцію негативного досвіду, станів та емоцій (способи, прийоми, форми та методи; наприклад, рольові ігри, техніки позитивної взаємодії, техніки релаксації, прийоми взаємодопомоги).

Методики розвитку психолого-педагогічної, соціальної компетентності повинні включати тренінги, спрямовані як на особистість дитини, так і на сім'ю:

- ✓ «Виклики сім'ї в умовах війни»;
- ✓ «Як не бути ворогом своїй дитині?»
- ✓ «Мій емоційний інтелект»
- ✓ «Конструктивні способи опанування емоціями»;
- ✓ «Як я спілкуюся з дитиною»;
- ✓ «Я і дитина як мікросоціум»
- ✓ «Як поводитися в сім'ї»
- ✓ «Життя за вибором».

Така допомога може реалізуватися у таких напрямках, що можуть спрямовуватися на гармонізацію взаємин у неповних родин, що сприятиме формуванню конструктивних виховних взаємодій у системі «батьки-діти», сприятиме формуванню педагогічної культури батьків, допоможе у питанні формування адекватних уявлень дітей із сімей без батька про себе. Така робота психолога допоможе знизити дитячу тривожність, невпевненість у собі.

Взаємодія фахівців та батьків дітей із неповних родин у питанні їх повноцінної адаптації повинна спрямовуватися на формування емоційного інтелекту дорослих, їхньої компетентності у питанні навчання, виховання й розвитку дітей, спрямовуючись також і на те, щоб діти та дорослі відчували себе повноцінними членами суспільства відповідно до кризових ситуацій, які диктує сьогодення в умовах постійних змін.

Висновки до розділу 3

Проаналізувавши результати нашого дослідження, ми дійшли висновку, у неповних сім'ях переважаючими є такі стилі взаємодії у системі «дорослі-діти», як: «відкидання», «авторитарна гіперопіка», «маленький невдаха» (70% випадків). Діти дошкільного віку з неповних сімей мають певні особливості у питанні соціально-психологічної адаптації. Відтак, відсутність одного з батьків та надмірна опіка із боку матерів призводить до підвищення тривожності та до виникнення неврозів, а діти з сімей, де діти виховуються без батька, менш адаптовані до умов ЗДО у соціально-психологічному аспекті, аніж діти з повних сімей. Окрім того, діти у сім'ях, що виховуються без батька, мають наступні проблеми, пов'язані із соціально-психологічною адаптацією, як замкненість у собі, несформованість комунікативної поведінки, невпевненість у собі та занижена самооцінка, низькі показники інтелектуального розвитку.

На противагу цим результатам, у родин, які є повними за своїм складом, переважаючі стилі батьківського виховання («симбіоз», «кооперація», «співпраця» – 60% випадків). Ці результати мають зв'язок із цінностями та моделями поведінки, що мають за основу довірливі взаємини між дітьми й

дорослими на засадах рівності, взаємоповаги, демократичного діалогу, взаємної підтримки. Все це реалізується через позитивний приклад дорослого, відсутність жорсткого контролю за дитиною із боку батьків, через відсутність покарань, суворих обмежень.

Розроблені рекомендації для батьків, спрямовані на оптимізацію соціально-психологічної адаптації дітей дошкільного віку. Батьки повинні формувати у дітей навички самостійності у різних видах діяльності, завдяки чому успішно сформуються їхні життєві та навчальні компетенції. Батьки повинні хвалити дітей за досягнення, не принижувати їхню гідність та право на повагу та підтримку. Батьки дітей із неповних сімей повинні пояснювати дітям, що все у житті приходить із досвідом, неможливо не помиляючись, досягти задуманого у житті. Не потрібно критикувати і принижувати дітей за їхні помилки, а власним позитивним прикладом показувати, що все можна виправити. Слід будувати діалог із дітьми на засадах довіри, визнання їх як особистості, не залежно від віку та статі.

Психологічна допомога неповним родинам у питанні соціально-психологічної адаптації дітей дошкільного віку може реалізуватися через такі напрямки:

1.Формування психолого-педагогічної та соціальної культури та компетентності дорослих у питанні навчання, виховання та розвитку дітей у сім'ях, де діти виховуються без батька (участь у тренінгах батьківської компетентності, круглих столах тощо).

2.Формування компетентності дорослих щодо способів та стратегій виходу із кризових ситуацій.

3.Використання форм,методів, технік, способів та прийомів, спрямованих на гармонізацію взаємин у системі «діти-дорослі» (ігрові техніки, прийоми створення позитивного настрою, техніки взаємодомоги, вправи на підвищення емоційного інтелекту дітей та дорослих, на формування способів конструктивної взаємодії у неповних сім'ях тощо).

ВИСНОВКИ

Теоретико-методичний аналіз та емпіричне вивчення проблеми соціально-психологічної адаптації дітей із повних та неповних родин є підставою для формулювання таких висновків дослідження:

1. Аналіз наукової літератури з проблеми соціально-психологічної адаптації дітей показав, що цей процес є складною багаторівневою системою, що охоплює емоційний, когнітивний і поведінковий компоненти особистості дитини. Соціально-психологічна адаптація розглядається як інтеграція індивідуальних ресурсів особистості у відповідь на вимоги соціального середовища, насамперед родини та навчального закладу. Виявлено, що повнота сім'ї, характер батьківського виховання, емоційний мікроклімат родини є ключовими чинниками, що впливають на адаптивність дитини, її самооцінку, рівень тривожності та здатність до побудови міжособистісних відносин.

2. Дослідження особливостей родинної ситуації у неповних сім'ях засвідчило, що відсутність батька призводить до змін у системі виховання та взаємодії «дитина–дорослий». Серед основних проблем виокремлено дефіцит чоловічого зразка поведінки, емоційну нестабільність, гіперопіку або надмірну вимогливість з боку матері. Хлопчики в умовах неповної родини особливо схильні до відчуття особистісної ізоляції, мають знижену впевненість у собі, що ускладнює їхню інтеграцію в дитячі колективи та підвищує рівень емоційної напруги. Такі діти частіше демонструють труднощі у соціальній взаємодії, що в довгостроковій перспективі може впливати на формування їхньої особистості.

3. Емпіричне дослідження особливостей соціально-психологічної адаптації дітей з повних і неповних сімей підтвердило наявність суттєвих відмінностей у рівні адаптованості. Застосування психодіагностичних методик (шкала тривожності О. Захарова, методика «Сходінки» Н. Щур, тест Керна-Йерасика) дозволило виявити, що діти з повних родин характеризуються вищими показниками адаптації до шкільного середовища, нижчим рівнем тривожності та більш позитивною самооцінкою. Натомість діти з неповних сімей демонструють вищий рівень тривожності, занижену самооцінку і нижчі

результати готовності до шкільного навчання. Застосовані статистичні методи засвідчили достовірність виявлених відмінностей.

4. Інтерпретація результатів дослідження дозволила глибше зрозуміти взаємозв'язки між окремими психологічними характеристиками дітей. Проведений кореляційний аналіз підтвердив, що підвищений рівень тривожності має негативний зв'язок із рівнем шкільної адаптації ($r \approx -0.65$), тоді як позитивна самооцінка на пряму сприяє кращій адаптації ($r \approx 0.59$). Такі результати свідчать про те, що емоційний стан дитини і її сприйняття власної цінності мають визначальне значення у процесі інтеграції в нові соціальні умови. Виявлені закономірності узгоджуються із теоретичними положеннями психології розвитку і підтверджують важливість підтримки емоційної сфери у дітей із неповних сімей.

5. Рекомендації щодо оптимізації процесу соціально-психологічної адаптації дітей із неповних родин полягають у необхідності цілеспрямованої роботи з розвитку у них позитивної самооцінки, формуванні навичок емоційної регуляції, зниженні тривожності та підвищенні адаптивних можливостей через соціально-психологічні тренінги. Особливу увагу слід приділяти роботі з матерями: навчання їх прийомам ефективного емоційного реагування, підтримці позитивного ставлення до дітей, розвитку навичок балансування між теплотою і вимогливістю у вихованні. Крім того, рекомендується організація програм залучення позитивних чоловічих моделей для дітей із неповних сімей, що сприятиме формуванню адекватної ідентичності та соціальної стабільності.

Отже, із огляду на результати дітей із повних та неповних родин (без батька), відмінності у питанні соціально-психологічної адаптації прослідковуються. Гіпотеза підтвердилася.

СПИСОК ВИКОРИСТАНИХ ДЖЕРЕЛ

1. Андросович, К. (2016). Феномен адаптації як предмет наукового аналізу. *Освіта та розвиток обдарованої особистості*, 3(46), 20–24.
2. Петрюк, І. М., & Андрійчук, С. В. (2014). Наступність у профілактиці соціальної дезадаптації дітей старшого дошкільного та молодшого шкільного віку (від теорії до практики): Навчально-методичний посібник. Чернівці: Чернівецький національний університет.
3. Панко, В. Г. (Ред.). (2013). Адаптація дітей до навчання у школі в діяльності психологічної служби: Методичні рекомендації [CD-ROM]. Київ: Український НМЦ практичної психології і соціальної роботи.
4. Мушинський, В., Попова, О., & Бондар, О. (2015). Адаптація учнів і випускників (Т. Червонна, Упоряд.). Київ: Шкільний світ.
5. Алексеєнко, Т. Ф. (2007). Соціалізація особистості: можливості й ризики. Київ.
6. Блажківський, М. (2014). Поняття адаптації у сучасній науковій літературі. *Науковий вісник Львівського державного університету внутрішніх справ*, 1, 233–242.
7. Безпалько, О. В. (2003). Соціальна педагогіка в схемах і таблицях: Навчальний посібник. Київ: Центр навчальної літератури.
8. Бодя, М. (н.д.). Соціальна адаптація дітей з особливими потребами: методи та підходи. *Всеосвіта*. <https://vseosvita.ua/blogs/sotsialna-adaptatsiia-ditei-z-osoblyvymy-potrebamy-metody-ta-pidkhody-85984.html>
9. Головнєва, І. В. (2006). Зміна традиційних внутрішньосімейних ролей: нові моделі поведінки та конфлікти. *Практична психологія та соціальна робота*, 4, 12–16.
10. Грабська, І. А., & Дайек, Е. (2014). Дослідження сімейного насильства в крос-культурній перспективі. *Вісник Київського національного університету імені Тараса Шевченка. Соціологія. Психологія. Педагогіка*, 8, 29–32.

11. Давидюк, Н. О. (2002). Механізми стабілізації подружніх взаємин. У Спадкоємність та інновації в українській психологічній науці: Матеріали Міжнародної наук.-практ. конференції (с. 205–209). Київ – Хмельницький – Кам'янець-Подільський.
12. Давидюк, Н. О. (2012). Ціннісно-орієнтаційний зміст образу «Я» молодого подружжя. Психологія: Збірник наукових праць, 14, 104–109.
13. Давидюк, Н. О. (2011). Чинники гармонізації емоційних стосунків подружжя. Проблеми загальної та педагогічної психології: Збірник наукових праць Інституту психології імені Г. С. Костюка, IV(5), 80–83.
14. Щур, Н. (н.д.). Діагностика самооцінки за методикою «Сходинки». Всеосвіта. <https://vseosvita.ua/library/diagnostyka-samoosinky-za-metodykoju-skhodynky-vhshchur-800562.html>
15. Доманюк, О. М. (2011). Вплив сім'ї на процес соціалізації дітей дошкільного віку. Наукові записки, 1, 115–118.
16. Дуткевич, Т. (2012). Дитяча психологія: Навчальний посібник. Київ: Центр учбової літератури.
17. Зверева, І. Д. (Ред.). (2013). Енциклопедія для фахівців соціальної сфери. Київ–Сімферополь: Універсум.
18. Захарова, Н. М. (2010). Адаптація дітей дошкільного віку до сучасного соціального простору: Монографія. Донецьк: Ноулідж.
19. Захарова, Н. М. (2004). Ігрові техніки на допомогу в адаптації. Палітра педагога, 4, 11–13.
20. Захарченко, В. Г. (2004). Подружні конфлікти та стратегії їх розв'язання в молодих сім'ях. Український соціум, 3(5), 48–55.
21. Зайцева, З. Г. (1994). Неблагополучна сім'я та її вплив на формування особистості дитини. У Соціальна підтримка молоді сім'ї: Збірник інформаційних, теоретичних та методичних матеріалів для працівників соціальних служб для молоді (Вип. 1, с. 77). Київ: Український державний центр соціальних служб для молоді.

22. Комаровська, О. А. (2006). Театр і школа: виховують однодумці. Книга для вчителя та батьків. Ніжин: ТОВ Видавництво «Аспект-Поліграф».
23. Кононко, О. Л. (2018). Соціально-емоційний розвиток особистості. Київ: Освіта.
24. Кононко, О. Л. (2002). Шкільна адаптація та психологічний вік. Початкова школа, 1, 5–10.
25. Колосова, О. В. (2019). Адаптація першокласників до шкільного життя засобами театралізації. Молодий учений, 5.2(69.2), 143–144.
26. Калошин, В. Ф. (2012). Від авторитарності до співробітництва і толерантності. Педагогіка толерантності, 2, 40–43.
27. Кондрацька, Л. В. (2013). Вплив сімейних конфліктів на психічне здоров'я дитини. Наука і освіта, 5–6, 40–43.
28. Кузнецова, О. В. (2019). Методика «Стратегії сімейного виховання» С. С. Степанова у модифікації І. І. Махоніної. Всеосвіта.
<https://vseosvita.ua/library/dodatok-do-stattiditaco-batkivski-vidnosini-v-rodini-metodikastrategii-simejnogo-vihovanna-ssstepanova-v-modifikacii-ii-mahoninoi-139415.html>
29. Матяж, С. В., & Березянська, А. О. (2013). Класифікація цінностей та ціннісних орієнтацій особистості. Наукові праці Чорноморського державного університету імені Петра Могили. Серія: Соціологія, 213, 27–
30. Максимович, О. М., & Постовий, В. Г. (2004). Особливості виховання дітей із розлучених сімей: Навчально-методичний посібник. Київ: ДЦССМ.
31. Лукавешич, М. П. (1998). Соціалізація. Виховні механізми та технології: Навчально-методичний посібник. Київ: ІЗМН.
32. Мушкевич, М. І. (2011). Особливості формування моделі шлюбу молоді в залежності від особливостей батьківської сім'ї. У С. Д. Максименко (Ред.), Проблеми загальної та педагогічної психології: Збірник наукових праць Інституту психології ім. Г. С. Костюка АПН України (Т. 2, Ч. 2, с. 58–62). Рівне: Волинські обереги.

- 33.Мазіна, Н. Е. (2016). Соціально-економічна адаптація внутрішньо переміщених осіб: підходи до виміру. Вісник Маріупольського державного університету. Серія: Філософія, культурологія, соціологія, 12, 131–138.
- 34.(н.д.). Методики діагностування готовності дитини до школи: Діагностика готовності до школи (тест Керна-Йєрасика). На Урок. <https://naurok.com.ua/metodiki-diagnostuvannya-gotovnosti-ditini-do-shkoli-188409.html>
- 35.Нагаєв, В. М. (2011). Конфліктологія: Курс лекцій (модульний варіант). Київ: Центр навчальної літератури.
- 36.Овчарова, Р. В. (2001). Практична психологія. Київ: ТЦ Сфера.
- 37.Захаров, О. (н.д.). Оцінювання рівня тривожності й схильності дитини до неврозу. <http://myrogoscha-school.edukit.rv.ua/Files/downloads/Діагностичні%20методики%20з%20визначення%20мотиваційної%20готовності%20учнів%20до%20проходження%20ЗНО.pdf>
- 38.(н.д.). Про затвердження державного стандарту соціальної адаптації. Законодавство України. <https://zakon.rada.gov.ua/laws/show/z0665-15#Text>
- 39.Печенко, І. П. (2005). Соціалізація особистості у дошкільному дитинстві у просторі дитячої субкультури. Збірник наукових праць Полтавського державного університету ім. Н. В. Короленка. Серія: Педагогічні науки, 6(45).
- 40.Печенко, І. П. (2008). Теоретичні позиції побудови експериментальної моделі соціалізації особистості в дошкільному дитинстві. Соціальна педагогіка: теорія і практика, 1, 9–17.
- 41.Пихтіна, Н. П. (2011). Особливості виникнення негативних проявів у поведінці дошкільників, зумовлених несприятливою адаптацією до ДНЗ. Наукові записки НДУ ім. М. Гоголя. Психолого-педагогічні науки, 4, 71.

- 42.(2017). Перша психологічна допомога: Посібник для працівників на місцях. Київ: Університетське вид-во ПУЛЬСАРИ.
43. Песоцька, Ю. Ю. (2022). Соціальна реабілітація та соціальна адаптація внутрішньо переміщених осіб. *Social Work and Education*, 9(1), 89–99. <https://doi.org/10.25128/2520-6230.22.1.7>
- 44.Песоцька, Ю. Ю. (2021). Інклюзивний туризм в умовах карантину: можливості цифрових технологій. У Ю. І. Колісник-Гуменюк (Гол. ред.), *Сучасні тенденції розвитку освіти й науки: проблеми та перспективи: Збірник наукових праць* (Вип. 8, с. 228–235). Київ–Львів–Бережани–Гомель–Кельце.
- 45.Попович, А. М. (2017). Соціальні бар'єри та соціальна реабілітація. *Науковий вісник Ужгородського університету. Серія: Педагогіка. Соціальна робота*, 1(40), 227–229.
- 46.Андрущенко, В. П. (Ред.). (2001). *Соціологія: Підручник*. Київ–Харків: Єдинорог.
47. Соловей, Ю. О. (2022). Соціальна адаптація дітей дошкільного віку в умовах закладу дошкільної освіти. *Науковий вісник Ужгородського національного університету. Серія: Педагогіка. Соціальна робота*, 1(50), 260–263.
- 48.Садовенко, С. М. (2017). *Виховання народною казкою*. Київ: Шкільний світ.
- 49.Чугаєвська, Л. В. (2012). *Соціальна адаптація українських студентів-емігрантів (1920–1939 рр.): Монографія*. Київ: Вид-во НПУ ім. М. П. Драгоманова.
50. Кавалеров, А. І., & Бондаренко, А. М. (2017). *Соціальна адаптація: Феномен і прояви*. Одеса: Астропринт.
- 51.Андросович, К. А., Ткаченко, Л. І., Ільїна, Г. В., Якимова, І. О., & Шульга, В. М. (2021). *Соціальна адаптація обдарованої особистості: Від дитинства до юності: Методичний посібник*. Київ: Інститут обдарованої дитини

НАПН України.

52. (н.д.). Тест-опитувальник Варги-Століна. <https://glb-veselka.dytsadok.org.ua/testopituvalnik-batkivske-stavlennya-17-24-56-01-07-2021/>
- 53.(2014). Теорія розвитку особистості: Адаптація у період ранньої зрілості: Монографія. Дніпропетровськ: Журфонд.
- 54.(2022). Україну за 25 днів війни залишило майже 3,5 мільйони людей – ООН. Інтерфакс-Україна. <https://interfax.com.ua/news/general/816385.html>
- 55.Фурман, А. В. (1998). Методика визначення особистісної адаптованості вчителів і учнів. Освіта і управління, 105–125.
- 56.Чаусов, Т. (2018). Вплив тривожності на самооцінку дітей молодшого шкільного віку. Вісник Львівського університету. Серія: Психологічні науки, 3.
- 57.(н.д.). Шкала тривоги Спілбергера (STAI). Mozok.ua. <https://mozok.ua/depressiya/testy/item/2703-shkala-tryvogy-spilbergera-stai>
- 58.Шишова, І. О. (2015). Творча праця як складова психокорекційної діяльності. У Ідеї гуманної педагогіки та сучасна система інклюзивного навчання: Збірник матеріалів Всеукраїнської науково-методичної конференції, присвяченої 97-річчю від дня народження В. Сухомлинського (с. 431–436). Кіровоград: Ексклюзив-Систем.
59. Шишова, І. О. (2016). Феномен Г. С. Костюка і сучасна корекційна освіта. У Наукова спадщина Григорія Костюка і сучасні проблеми особистісно орієнтованої освіти: Збірник матеріалів Всеукраїнської науково-методичної інтернет-конференції (с. 383–393). Кіровоград: Ексклюзив-Систем.
- 60.Borustein, M., & Hahn, C. (2013). Development pathways among adaptive functions and externalizing and internalizing behavioral problems. *Development Science*, 17, 76–87.

61. Bronfenbrenner, U. (1979). *The ecology of human development: Experiments by nature and design*. Cambridge, MA: Harvard University Press.
62. Bronfenbrenner, U. (1992). Ecological systems theory. In R. Vasta (Ed.), *Six theories of child development: Revised formulations and current issues* (No. 189). London: Jessica Kingsley Publishers.
63. Gullahorn, J. (1963). An extension of the U-curve hypothesis. *Journal of Social Issues*, 19(3), 33–47.
64. Fosco, G. M., Stormshak, E. A., Dishion, T. J., & Winter, C. (2012). Family relationships and parental monitoring during middle school as predictors of early adolescent problem behavior. *Journal of Clinical Child and Adolescent Psychology*, 41(2), 202–213.
65. Okorodudu, G. N. (2010). Influence of parenting styles on adolescent delinquency in Delta Central Senatorial District. *Edo Journal of Counselling*, 3(1), 58–86. <https://doi.org/10.4314/ejc.v3i1.52682>
66. Schmitz, C. C. (1985). *Managing the social and emotional needs of the gifted: A teacher's survival guide*. Minneapolis, MN: Free Spirit Publishing.
67. Shernoff, D. (2013). *Optimal learning environments to promote student engagement*. New York: Springer.
68. Ugur, S. (2004). About creativity, giftedness, and teaching the creatively gifted in the classroom. *Roeper Review*, 26, 216–222.
69. Vélez-Agosto, N. M., Soto-Crespo, J. G., Vizcarrondo-Oppenheimer, M., Vega-Molina, S., & García Coll, C. (2017). Bronfenbrenner's bioecological theory revision: Moving culture from the macro into the micro. *Perspectives on Psychological Science*, 12(5), 900–910.
70. Wright-Scott, K.-A. (2018). *The social-emotional well-being of the gifted child and perceptions of parent and teacher social support* [PhD thesis, Queensland University of Technology]. https://eprints.qut.edu.au/118198/1/Kerry-Ann_Wright-Scott_Thesis.pdf

ДОДАТКИ

ДОДАТОК 1

ТЕКСТ МЕТОДИКИ «ОЦІНЮВАННЯ РІВНЯ ТРИВОЖНОСТІ Й СХИЛЬНОСТІ ДИТИНИ ДО НЕВРОЗУ» (О.ЗАХАРОВ)

Твердження:

1. Легко засмучується, багато переживає, усе занадто близько бере до серця.
2. Коли щось не так, - плаче, не може заспокоїтися.
3. Вередує без причини; дратується через дрібниці, не може чекати, терпіти.
4. Дуже часто ображається, сердиться, не терпить ніяких зауважень.
5. Украй нестійкий у настрої, може сміятися і плакати одночасно.
6. Сумує і засмучується без очевидної причини.
7. Як і в перші роки свого життя смочче палець, усе крутить у руках.
8. Довго не засинає без світла і в присутності поруч близьких, неспокійно спить, часто прокидається вночі.
9. Стає надто збудливим, коли потрібно стримуватися, або загальмований і млявий при виконанні чогось.
10. З'являються виражені страхи, побоювання, боязкість в будь-яких нових ситуаціях.
11. Наростає невпевненість у собі, нерішучість у діях і вчинках.
12. Швидко втомлюється, відволікається, не може сконцентрувати увагу тривалий час.
13. Усе важче знайти з дитиною спільну мову, домовитися; постійно змінює рішення або занурюється в себе.
14. Скаржиться на головні болі ввечері або на болі в ділянці живота вранці; нерідко блідне, червоніє; алергія; різні висипи на шкірі.
15. Знижується апетит, часто і довго хворіє, підвищується без причини температура.

Інструкція для досліджуваних: «Батькам дітей із повних та неповних сімей читають твердження методики, дорослі виявляють згоду або незгоду із кожним із них. Респондентів просять довго не думати над питаннями, оскільки тут немає правильної чи неправильної відповіді».

Обробка результатів методики передбачає наступні кроки:

- визначення рівня тривожності та нейротизму кожної дитини.
- відбувається розрахунок середньогрупових показників рівня тривожності та нейротизму серед досліджуваних, також здійснюється і порівняльний аналіз даних вибірки за статтю.

Інтерпретація результатів методики:

При аналізі результатів рівня тривожності та нейротизму слід враховувати, що загальний бал за кожною субшкалою коливається від 20 до 30. Чим вищий загальний бал, тим вищий рівень тривожності або нейротизму у дітей із повних та неповних родин.

Для загальної інтерпретації факторів тривожності у дітей із повних та неповних родин можна використати наступні бали, що стосуються певного рівня вираженості тривожності у дітей із повних та неповних родин:

- 19-15 балів – невроз спостерігається або спостерігався найближчим часом;
- 14-10 балів – ознаки нервового розладу вже є вираженими, проте, вони про наявність захворювання вони свідчать не завжди достовірно;
- 9-5 балів – у дитини є передумови до виникнення неврозу (нервового розладу). До стану нервової системи такої дитини слід бути особливо уважним;
- 4-0 балів – невроз у дитини не має виражених ознак, має ситуативний вияв, що зумовлюється віковими змінами дитини, що скоро минають.

Порівнюючи результати обох субшкал, можна оцінити, наскільки важливою для учасника є стресова ситуація.

Особливості інтепретації результатів дітей із неповних родин.

У високотривожних дітей варто розвивати впевненість та відчуття досягнення, змістити акцент із зовнішньої вимогливості, категоричності та високої важливості у постановці завдань та змістовну рефлексію діяльності та своєї поведінки.

З іншого боку, менш тривожним дітей слід потрібно пробуджувати активність, підкреслювати мотиваційну складову їхньої діяльності, викликати інтерес і почуття відповідальності за свої вчинки та дії.

ДОДАТОК 2

МЕТОДИКА «СХОДИНКИ» В.ЩУР (ДОСЛІДЖЕННЯ ЕМОЦІЙНОЇ СКЛАДОВОЇ)

Методика призначена для виявлення системи уявлень дитини про те, як вона оцінює сама себе, як на його думку, його оцінюють інші люди і як співвідносяться ці уявлення між собою.

Мета "Сходинок": вивчення особливостей самооцінки дитин. Експеримент проводиться індивідуально з кожною дитиною і починається з невимушеного розмови про склад його сім'ї, про близьких родичів, друзів.

Потім дитині показується аркуш паперу із зображенням сходів і повідомляється, що якщо всіх дітей розсадити на цих сходах, то на самій верхній сходинці виявляться хороші хлопці, нижче - просто хороші, потім - середні, але теж хороші діти. «Драбинка» має два варіанти використання: груповий та індивідуальний.

Груповий варіант дозволяє оперативно виявити рівень самооцінки.

При індивідуальному вивченні самооцінки є можливість виявити причину, яка сформувала (формує) ту чи іншу самооцінку, щоб надалі в разі необхідності почати роботу по корекції труднощів, що виникають у дітей.

Інструкція (груповий варіант)

У кожного учасника - бланк з намальованою драбинкою, ручка або олівець. Дітям пропонується взяти червоний олівець і послухати завдання:

- «Ось драбинка. Якщо на ній розташувати всіх хлопців, то тут (показати першу сходинку, не називаючи її номер) стоятимуть найкращі хлопці, тут (показати другу і третю) - хороші, тут (показати четверту) - ні хороші, ні погані хлопці, тут (показати п'яту і шосту сходинки) - погані, а тут (показати сьому сходинку) - найгірші.

На яку сходинку ти поставиш себе? Намалюй на ній гурток». Потім повторити інструкцію ще раз.

Інструкція (індивідуальний варіант). При індивідуальній роботі з дитиною дуже важливо створити атмосферу довіри, відкритості, доброзичливості. У дитини повинен бути бланк з намальованою драбинкою, ручка або олівець.

«Ось драбинка. Якщо на ній розташувати всіх хлопців, то тут (показати першу сходинку, не називаючи її номер) стоятимуть найкращі діти, тут (показати другу і третю) - хороші, тут (показати четверту) - ні хороші, ні погані хлопці, тут (показати п'яту і шосту сходинки) - погані, а тут (показати сьому сходинку) - найгірші.

На яку сходинку ти поставиш себе? Поясни чому". Що стосується труднощів з відповіддю повторіть інструкцію ще раз.

Мета: визначити систему уявлень дітей про те, як вони оцінюють себе, як, на їхню думку, їх оцінюють інші, і як ці уявлення пов'язані між собою. Матеріали та обладнання: намальована драбина, фігурка людини, папір, олівець.

Процедура дослідження: методика проводиться в індивідуальному порядку. Процедура дослідження складається з бесіди з дитиною з використанням певної рейтингової шкали (5 сходинок). За умовами методики дитина повинна розмістити себе на певному місці на шкалі.

Інструкція: якщо дитина обирає перші три сходинки, вона оцінює себе позитивно, діти себе оцінюють як хороші, розумні, добрі, сильні, слухняні, чим вище, тим краще. Окрім того, перша сходинка може свідчити про егоїзм дитини та зосередження на своїй особистості. Діти, які розмістили себе на трьох нижніх сходинках, оцінюють себе, як погані або гірші за інших. Чим нижчою є сходинка, на яку себе розмістила дитина із неповної або повної родини, самооцінка у дитини є заниженою (діти оцінюють себе як «погані», «дуже погані», «найгірші»). Діти, що обрали середні сходинки, вважають себе ні поганими, ні хорошими.

Для інтерпретації даних методики використовується стандартний набір характеристик: «хороший - поганий», «добрий - злий», «розумний - дурний», «сильний - слабкий», «сміливий - боягузливий», «найстаранніший -

неохайний» і т.д. Під час тестування слід звертати увагу на те, як дитина виконує завдання. Якщо дитина нічого не пояснює, слід ставити чіткі запитання: «Чому ти вважаєш себе таким (такою)? Чому ти ставиш себе на цю сходинку?»

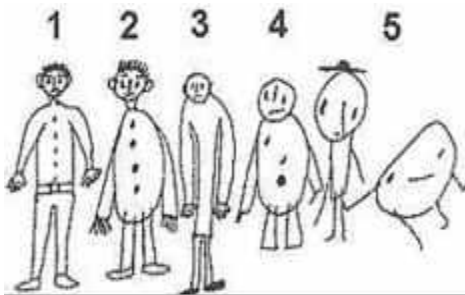
Аналіз результатів рівня самооцінки дітей дошкільного віку:

Перш за все, для аналізу самооцінки, слід визначати на якій сходинці дитина себе позиціонує (на верхніх, середніх чи нижніх). Вважається нормальним для дітей дошкільного віку позиціонувати себе на рівні «дуже хороша» або навіть «найкраща дитина». Це пов'язано з тим, що нижча оцінка – це не адекватна оцінка, а негативне ставлення до себе і невпевненість у власних силах. Це дуже серйозне порушення структури особистості і може призвести до депресії та неврозів у подальшому.

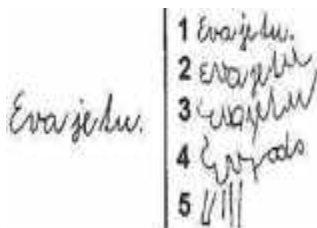
Як правило, це пов'язано з холодним ставленням батьків до дитини, відкиданням або суворим і авторитарним вихованням, в якому знецінюється сама дитина. Оскільки діти не можуть завжди бути хорошими, відповідати всім очікуванням дорослих і виконувати всі вимоги, діти в такій ситуації природно починають сумніватися в собі, своїх здібностях і любові батьків. Дітям, які ніколи не отримують схвалення, а постійно отримують осуд, також не вистачає впевненості в собі і в любові батьків.

ДОДАТОК 3
ТЕСТ ГОТОВНОСТІ ДО ШКОЛИ КЕРНА-ЙПРАСИКА
(ДОСЛІДЖЕННЯ ІНТЕЛЕКТУАЛЬНОЇ СКЛАДОВОЇ)

Завдання 1. Тест «Малюнок людини»



Завдання 2. Копіювання фрази з письмових букв



Завдання 3. Змальовування крапок.



Тест складається з трьох частин:

- 1) копіювання людського тіла» (чоловіки),
- 2) копіювання речень з письмового тексту,
- 3) малювання крапок.

Завдання 1. «Малюнок людини».

Завдання: «Тут (вказати місце) намалюй фігуру якомога більше». Дітям не дозволяється вносити виправлення під час малювання («Ти забув намалювати вуха»).

Критерії оцінювання:

- 1 бал: голова з'єднана з тулубом шиєю і не може бути більшою за тулуб. Голова менша за тулуб, має волосся, головний убір і вуха; обличчя має очі, ніс і рот; руки мають п'ять пальців; ноги зігнуті (наприклад, ступні і черевики); фігура намальована синтетично (контури чітко окреслені, ноги і руки ніби виростають з тулуба, а не з'єднані з тулубом);

- 2 бали: малюнок відповідає всім критеріям, окрім фігури, або намальований синтетично, але не має трьох деталей шиї, волосся та пальців; обличчя намальоване повністю; 3 бали: голова, тулуб та кінцівки (руки та ноги намальовані двома лініями); обличчя намальоване синтетично, але не має трьох деталей шиї, волосся та пальців; обличчя намальоване повністю;

- 3 бали: голова, тулуб та кінцівки (руки та ноги намальовані двома лініями). Шия, вуха, волосся, одяг, пальці рук і ніг можуть бути відсутніми;

- 4 бали: елементарний малюнок з головою і тулубом, руки і ноги не намальовані;

- 5 балів: немає чіткого зображення тулуба, немає рук і ніг.

Завдання 2. Копіювання виразів з письмового тексту.

Інструкція: до дитини звертаються із таким проханням: «Поглянь, тут щось написано. Спробуй скопіювати якомога більше звідси (письмового виразу, наведеного нижче)». Запиши вираз на аркуші паперу, написавши першу літеру з великої літери.

Критерії та рівні оцінювання:

- 1 бал: приклад скопійовано добре і повністю; літери можуть бути трохи більшими, ніж у прикладі, але не вдвічі; перша літера велика; висловлювання складається з трьох слів, а розташування на папері горизонтальне (може трохи відхилятися від горизонталі);

- 2 бали: приклад переписаний розбірливо, літери не надто великі, а горизонтальне розташування не надто відрізняється від горизонтального. Розмір і горизонтальне положення літер не враховуються (літери можуть бути великими, лінії можуть бути спрямовані вгору або вниз);

- 3 бали: запис складається з трьох частин, розпізнаються принаймні чотири літери;

- 4 бали: принаймні дві літери відповідають зразку, лінії розрізняються;

- 5 балів: нерозбірливі каракулі або закарлючки; запис нерозбірливий.

Завдання 3. «Копіювання крапок».

Інструкція для дітей: дітям пропонують наступні умови виконання завдання: «Ось крапка. Намалюй поруч такі ж крапки».

Рівні та критерії оцінювання:

- 1 бал: повна відповідність зразку, допустимі деякі відхилення від рядків і стовпчиків, зменшення малюнка;

- 2 бали: кількість і розташування точок відповідає зразку. Дитина допускає відхилення до трьох точок у половині відстані між точками;

- 3 бали: весь малюнок відповідає зразку і не перевищує вдвічі висоту або ширину зразка;

- 4 бали: малюнок складається з точок, але не відповідає зразку;

- 5 балів: графіті або каракулі; малюнок не відповідає зразку.

Після оцінювання кожного завдання всі бали підсумовуються.

Загальний висновок про рівень інтелектуального розвитку дитини дошкільного віку: 3-6: високий рівень готовності до школи; 7-12: середній рівень; 13-15: низький рівень готовності до школи.

ДОДАТОК 4

ТЕСТ БАТЬКІВСЬКОГО СТАВЛЕННЯ ВАРГИ-СТОЛІНА

На кожне твердження дайте відповідь «так» або «ні».

Запитання тесту:

1. Я завжди співчуваю своїй дитині.
2. Я вважаю своїм обов'язком знати все, що думає моя дитина.
3. Я поважаю свою дитину.
4. Мені здається, що поведінка моєї дитини значно відхиляється від норми.
5. Потрібно якомога довше тримати дитину осторонь від реальних життєвих проблем, якщо вони її травмують.
6. Я відчуваю до дитини прихильність.
7. Добрі батьки оберігають дитину від життєвих труднощів.
8. Моя дитина часто неприємна мені.
9. Я завжди намагаюсь допомогти своїй дитині.
10. Бувають випадки, коли глумливе ставлення до дитини приносить їй велику користь.
11. Я відчуваю досаду щодо своєї дитини.
12. Моя дитина нічого не досягне у житті.
13. Мені здається, що діти знущаються над моєю дитиною.
14. Моя дитина часто здійснює такі вчинки, які окрім презирства нічого не варті.
15. Для свого віку моя дитина не зовсім зріла.
16. Моя дитина поводиться спеціально, щоб досадити мені.
17. Моя дитина вбирає у себе все погане, як губка.
18. Мою дитину важко навчити гарних манер, при найбільшому старанні.
19. Дитину потрібно тримати у суворих рамках, тоді з неї виросте порядна людина.
20. Я люблю, коли друзі моєї дитини приходять до нас додому.
21. Я схвалюю свою дитину.
22. До моєї дитини липне все погане.
23. Моя дитина не досягне успіхів у житті.
24. Коли в компанії знайомих говорять про дітей мені трохи соромно, що моя дитина не така розумна і здібна, як хотілось би..
25. Я жалію свою дитину.
26. Коли я порівнюю свою дитину з її ровесниками, вони здаються мені дорослішими і у поведінці і у судженнях.
27. Я із задоволенням проводжу з дитиною свій вільний час.
28. Мені шкода, що моя дитина росте і дорослішає.

29. Я часто ловлю себе на ворожому ставленні до дитини.
30. Я мрію про те, щоб моя дитина досягла всього того, що мені не вдалося у житті.
31. Батьки повинні пристосовуватись до дитини.
32. Я намагаюся виконати всі прохання моєї дитини.
33. Приймаючи сімейні рішення слід враховувати і думку дитини
34. Головна причина капризів моєї дитини – егоїзм, впертість і лінь.
35. У конфлікті з дитиною я часто можу визнати, що вона по-своєму права.
36. Діти рано дізнаються, що батьки можуть помилятися.
37. Я завжди зважаю на свою дитину.
38. Я відчуваю приязнь до дитини.
39. Я дуже цікавлюсь життям своєї дитини.
40. Неможливо нормально відпочити, якщо проводиш час з дитиною.
41. Найголовніше, щоб у дитини було спокійне і безхмарне дитинство.
42. Іноді мені здається, що моя дитина – нездатна ні до чого доброго.
43. Я поділяю захоплення своєї дитини.
44. Моя дитина може вивести із себе будь-кого.
45. Я поділяю гіркоту, смуток своєї дитини.
46. Моя дитина часто дратує мене.
47. Виховання дитини – суцільне тріпання нервів.
48. Суворі дисципліна у дитинстві – розвиває сильний характер.
49. Я не довіряю своїй дитині.
50. За суворе виховання діти дякують потім.
51. Інколи мені здається, що я ненавиджу свою дитину.
52. У моєї дитини більше недоліків, ніж позитивних якостей.
53. Я поділяю інтереси своєї дитини.
54. Моя дитина не спроможна що-небудь зробити самостійно, а якщо і зробить, то обов'язково не так.
55. Моя дитина виросте непристосованою до життя.
56. Моя дитина подобається мені такою, якою вона є.
57. Я ретельно стежу за станом здоров'я своєї дитини.
58. Не рідко я захоплююся своєю дитиною.
59. Дитина не повинна мати секретів від батьків.
60. Я не високої думки про здібності своєї дитини і не приховую цього від неї.
61. Дуже бажаю, щоб дитина товаришувала з тими дітьми, які подобаються її батькам.

Ключі до тесту

1. «Прийняття-несприйняття (відкидання)» - 3, 4, 8, 10, 12, 14, 15, 16, 18, 20, 23, 24, 26, 27, 29, 34, 37, 38, 40, 42, 43, 44, 45, 47, 49, 51, 52, 53, 55, 56, 60.
2. Стил ь «кооперація» - 6, 9, 21, 25, 31, 33, 39, 35, 36.
3. Стил ь «симбіоз» - 1, 5, 7, 28, 32, 41, 58.
4. «Авторитарний стил ь» - 2, 19, 30, 48, 50, 57, 59.
5. «Маленький невдаха» - 9, 11, 13, 17, 22, 23, 54, 61.

Особливості підрахунку балів: При підрахунку тестових балів за всіма ознаками враховується відповідь «вірно».

При підрахунку тестових балів за всіма атрибутами враховується «правильна» відповідь. Якщо тестовий бал за відповідною шкалою високий, він інтерпретується наступним чином:

- відштовхування;
- соціальна прийнятність;
- симбіоз (кооперація);
- гіперопіка дитини із боку батьків;
- інфантильність у ставленні до дитини.

Інтерпретація даних дослідження: За кожною шкалою обчислюється кількість балів та робиться висновок про переважання типу батьківського ставлення до дітей із повних та неповних родин.

1. «Прийняття та відштовхування». Ця шкала показує емоційне ставлення до дітей. За однією шкалою батьки люблять своїх дітей такими, якими вони є. Вони поважають і співпереживають дитини. Вони поважають і співпереживають індивідуальність дитини. Батьки проводять багато часу зі своїми дітьми, поважають їхні інтереси та плани. Навпаки, батьки погано

виховують дітей, не пристосовують їх до життя і вважають, що вони не зможуть досягти успіху. Батьки відчують смуток, злість тощо по відношенню до своїх дітей. Батьки не довіряють дітям і не поважають їх.

2. «Співпраця». Ця шкала вимірює соціально бажані батьківські установки. Батьки цікавляться планами своїх дітей, намагаються бути корисними та співпереживати. Вони цінують і пишаються інтелектуальними та творчими здібностями своєї дитини. Заохочують ініціативу та самостійність дитини. Батьки довіряють своїм дітям і намагаються бути поруч у всіх питаннях.

3. «Спільне життя». Ця шкала відображає міжособистісні бар'єри у спілкуванні з дитиною. Батьки відчують себе єдиним цілим з дитиною, намагаються задовольнити всі її потреби та намагаються захистити її від життєвих труднощів та неприємностей. Батьки постійно стурбовані життям своїх дітей, яких вони сприймають як маленьких і вразливих.

4. «Авторитарна гіперопіка». Ця шкала відображає усталену форму контролю за поведінкою дітей. Батьки вимагають від дітей дисципліни та слухняності. Їх карають за висловлення власної думки. Батьки стежать за досягненнями, особистісними характеристиками та думками своїх дітей.

5. «Маленький невдаха». Це критерій, який відображає стиль і розуміння батьками виховання своїх дітей. Батьки сприймають своїх дітей як маленьких дітей. Інтереси, думки і почуття здаються батькам дитячими. Дитину вважають нікчемною, неуспішною і схильною до поганих вчинків. Батьки не довіряють своїм дітям. У цьому контексті батьки намагаються захистити своїх дітей від життєвих труднощів і контролювати їхню поведінку.