

МІНІСТЕРСТВО ОСВІТИ І НАКИ УКРАЇНИ
КИЇВСЬКИЙ НАЦІОНАЛЬНИЙ УНІВЕРСИТЕТ ІМЕНІ ТАРАСА ШЕВЧЕНКА

Історичний факультет
Кафедра археології та музеєзнавства

Освітній рівень: Магістр
Освітня програма: «Археологія»
Спеціальність: 032 «Історія та
археологія»

Ранньоземлеробські культури карпато-дунайського регіону
(V тисячоліття до наших днів)

Кваліфікаційна робота

Гадзала Романа Романовича

(Підпис здобувача освіти)

Науковий керівник

к.і.н., доцент Шидловський Павло Сергійович

(Підпис завідувача кафедри)

«Рекомендовано до захисту на ЕК»

Завідувач кафедри д. і. н., професор

Терпиловський Р.В.

(Підпис завідувача кафедри)

Київ - 2023

АНОТАЦІЯ

Гадзало Р.Р. Ранньоземлеробські культури карпато-дунайського регіону V тисячоліття до наших днів – кваліфікаційна наукова праця на правах рукопису.

Дипломна робота на здобуття освітнього рівня магістра за спеціальністю 032 – історія та археологія. Київський національний університет імені Тараса Шевченка. Київ, 2023.

У роботі досліджено ранньоземлеробські культури карпато-дунайського регіону V тисячоліття до наших днів. Вдалося здійснити детальний огляд історіографії вивчення неолітичних пам'яток цього регіону.

Також вдалося дослідити історію вивчення пам'яток, зокрема вдалося розглянути стан польових досліджень та проаналізувати висновки дослідників щодо отриманого археологічного матеріалу.

Під час детального дослідження історії вивчення пам'яток регіону було розглянуто стан польових досліджень та проаналізовано розробки дослідниками схем відносної хронології, відтворення різних аспектів господарства населення регіону.

У роботі було розглянуто значення Балканських культур неоліту у формуванні культури Трипілля та проаналізовано спільні та відмінні риси культури Трипілля та культур неоліту Балкан.

Ключові слова: балкано-дунайський регіон, неоліт Балкан, археологічна культура.

SUMMARY

Hadzalo R.R. Early agricultural cultures of the Carpathian-Danube region from the (5th millennium BP) - Master's thesis in specialty 032 - History and Archeology Taras Shevchenko National University of Kyiv. Kyiv, 2022.

The paper investigates the early agricultural cultures of the Carpathian-Danube region of the 5th millennium before present. A detailed review of the historiography of the study of Neolithic sites in the Balkan-Danube region was made.

It was also possible to study the cultures of the Balkan-Danube region, in particular, to consider the state of field research and analyze the conclusions of researchers regarding the archaeological material obtained.

During the detailed study of the history of the study of the monuments of the region, the state of field research was considered and the researchers' schemes of relative chronology, reproduction of various aspects of the economy of the region's population were analyzed.

The paper considers the importance of the Balkan Neolithic cultures in the formation of Trypillia culture and analyzes the common and distinctive features of Trypillia culture and the Balkan Neolithic cultures.

Keywords: Balkan-Danube region, Balkan Neolithic, archaeological culture.

ЗМІСТ

Вступ	6
Розділ I. Історіографія питання. Загальний аналіз природніх умов регіону	8
1.1 Дослідження неолітичних пам'яток карпато-дунайського регіону.....	9
1.2 Основні концепції походження культур регіону.....	15
1.3 Природні умови Карпато-Дунайського регіону 5 тис. років до наших днів.....	19
Розділ II. Перші землероби Карпато-Дунайського регіону	22
2.1 Поширення спільності Криш-Креш-Старчево.....	23
2.2 Основні характеристики культури лінійно-стрічкової кераміки (КЛСК).....	26
Розділ III. Культурна диференціація культур Карпато-Дунайського регіону	30
3.1 Фінальний етап розвитку культури лінійно стрічкової кераміки.....	32
3.2. Характеристика раннього Трипілля.....	35
3.3 Основні характеристики культури Вінча.....	38
3.4 Археологічні комплекси культури Боян.....	41
3.5. Хаманджія.....	46
3.6. Гумельниця як заключний етап культурно-хронологічної шкали.....	49
Розділ IV Спільні та відмінні риси ранньоземлеробського населення балкано-дунайського регіону	52
4.1 Спільні та відмінні риси культури Старчево та КЛСК.....	56
4.2. Порівняльна характеристика культур Вінча Боян та Трипілля.....	59

Висновки.....	63
Список використаних джерел та літератури.....	65
Додатки.....	73

ВСТУП

Актуальність. Неоліт – виключно важлива епоха в первісній історії людства. Він характеризується значними змінами в економіці та духовній культурі. Перехід від привласнюючих до відтворюючих видів господарювання, рільництва та скотарства – становить сенс палеоекономічних змін, які отримали назву аграрної або неолітичної революції. Швидкість переходу до нових форм господарювання залежала від близькості культурних центрів, інтенсивності міграційних процесів, особливостей ґрунтів, природних ресурсів в цілому.

Неоліту України присвячені численні статті і певна кількість монографій. Проте ряд першочергових питань все ще залишаються не до кінця розкритими. Перш за все, йдеться про визначення місця і ролі неолітичних спільнот з території України в комплексі Дунайсько-Карпатського регіону, що у вітчизняній історіографії представлено неповно. Загальні оглядові роботи, присвячені перехідному до неоліту періоду на досліджуваній території, - не перекладаються і українською мовою відсутні. Проводяться лише поодинокі дослідження з цієї теми.

Варто зазначити, що в зарубіжній історіографії також важко знайти узагальнюючі роботи з цієї теми. Історія дослідження неолітизації цього макрорегіону висвітлюється у невеликій кількості праць, здебільшого такого роду огляди торкаються або лише одного з регіонів чи історії вивчення пам'ятки, або стосуються історії досліджень окремо взятої археологічної школи в окремому регіоні. Однак, в той або інший спосіб, цієї теми торкалися майже всі, хто досліджував ранній неоліт регіону.

Предмет – культури Карпато-Дунайського регіону.

Об'єкт – епоха неоліту та динаміка культурних процесів в середовищі ранньоземлеробських спільностей на півдні Східної Європи.

Мета дослідження: прослідкувати неолітичну підоснову трипільської культури.

Згідно з поставленою метою та у контексті зазначеної актуальності визначено основні **завдання** дослідження:

- Висвітлити історіографію неоліту Балкано-Дунайського регіону;
- Проаналізувати наукові дослідження, щодо походження трипільської культури;
- Дослідити культури Балкано-Дунайського регіону;
- Показати значення Балканських культур неоліту у формуванні культури Трипілля;
- Проаналізувати спільні та відмінні риси культури Трипілля та культур неоліту Балкан.

Територіальні рамки. Дунайсько-Карпатський регіон, а саме Балканський півострів, Середньодунайську низовину, Карпатську котловину, східні та південні схили Східних Карпат та Сирето-Дністровське межиріччя.

Хронологічні рамки. Нижня межа – 7 тис. до н.е. (час появи культури Старчево). Верхня межа – друга половина 4-го тис. до н.е. (перехід раннього етапу трипілля А до середнього етапу трипілля В-С1).

РОЗДІЛ I. Історіографія питання. Загальний аналіз природніх умов регіону.

Одним із ключових аспектів цієї роботи є історіографія питання та загальний аналіз природніх умов, що впливали на формування та розвиток ранньоземлеробських культур у даному регіоні.

У цьому розділі буде розглянуто основні роботи, присвячені ранньоземлеробським культурам карпато-дунайського регіону.

Природні умови є одним із важливих чинників, що впливають на розвиток культури. У цьому розділі ми проаналізуємо основні природні умови карпато-дунайського регіону і визначимо їхній вплив на формування та розвиток ранньоземлеробських культур регіону.

Крім того, у розділі також розглянуто основні концепції походження ранньоземлеробських культур карпато-дунайського регіону. Аналіз цих концепцій дасть нам змогу глибше зрозуміти причини та чинники, що визначили розвиток ранньоземлеробських культур у цьому регіоні.

Аналіз історіографії, концепцій походження культур регіону та аналіз природніх умов, дасть можливість визначити ключові моменти й особливості формування та розвитку тутешніх культур. Також можна буде виявити подібності та відмінності між культурами, що виникали в даному регіоні.

1.1 Дослідження неолітичних пам'яток Дунайсько-Карпатського регіону.

Перші матеріали, що належать до культури **Кереш - Кріш**, були опубліковані в 1873 р. після відкриттів, зроблених у Сєвенигазі, на сході Угорщини. Згодом дослідження, проведені в Угорщині, помножилися, особливо в окрузі Бекеш, навколо населених пунктів Чербу або Йонешті. Перші систематичні археологічні розкопки **Старчево (Сербія)** розпочались у 1928 р., Розвідки із зондом відбулися протягом 1931 та 1932 рр., що представляло співпрацю між Державним музеєм та Гарвардським університетом. У 1939 р. Провідним археологом був Міодраг Грабіч.

У середині ХХ століття розвідками займалися Мілутін Гарашанін і Драга Гарашанін. Ревізія розкопок була проведена в 1969 р. На цьому місці вони виявили бліндажі (землянки й напівземлянки) еліпсоїдальної та круглої форми діаметром від 2 до 6 метрів, а також кілька гробниць із похованням у положенні ембріону. Всередині землянок вони виявили кладку. З рухомого матеріалу вони виявили кам'яну (додатки № 1, 2, 3) та кістяну зброю, кераміку, розписану геометричним орнаментом, пофарбовану в білий, червоний та чорний кольори, а також антропоморфну фігурку з теракоти [Garašanin 1979, с. 79-212].

Перші розкопки були проведені в 1930-х рр. Дж. Баннером [Banner 1954], який не зміг точно розмістити знахідки. Першу узагальнену книгу про культуру Кереш написав І. Куціан у 1944 р. - "The Körös Culture. Dissertationes Pannonicae II" [Kutzián 1944/1947].

Вона систематизувала знайдений до того часу матеріал, розміщувала його в потрібному контексті, у хронологічному відношенні, і порівнювала з матеріалом знахідок сусідніх культур. Ця книга на сьогоднішній день є важливою для будь-якого дослідника, який займається культурою Креша (культурною спільністю Кріш – Кереш – Старчево). Подальші розкопки в наступні десятиліття дали багатий матеріал, який, на жаль, мало чи лише попередньо публікується. Ф. Томп уточнив хронологічне положення виявлених

матеріалів та надав назву культури Кереш для матеріалів, виявлених в Угорщині, а також для деяких із Сербії та Румунії.

У 1949 році були зроблені перші знахідки такого роду в східних Карпатах в Главанешті в Молдові, і в наступні роки в Олтенії в південних Карпатах, площа поширення матеріалів значно розширюється. Інші праці з Румунії пов'язані з Мірчею Петреску-Дамбовіною, Євгеном Комса, Думітру Берчу, Ніколае Власса.

Перша робота по синтезу над відкриттями Кереш - Кріш була опублікована Ніколае Власса в 1966 році, посилаючись на відкриття в Трансільванії. За ним пішов Георге Лазарович у 1969 р. з узагальненням відкриттів з Банату, пізніше в 1979 р. з'явилася праця «Банатський неоліт» [Lazarovici 1979].

Також протягом цього періоду є кілька досліджень про середовище існування та поселення культури Кереш в Угорщині, опубліковані Ендрю Шерраттом. 1980-ті були ознаменовані численними археологічними дослідженнями як в Румунії, так і в Угорщині, але значна частина з них залишилася неопублікованою. Розкопані, але неопубліковані поселення можна знайти, наприклад, у Рошке-Людварі, Джаларет-Сіладжі-мажор, Дешк-Олайкут, Мехтелек-Надас, Сажоль-Фельсфельд. [Маккау 1996, с. 35-53, 63-70].

Дослідження культури **Вінча** на території Сербії (додаток № 4) розпочато в Ябланиці біля Аранджеловаца в 1901 році. У Трансільванії в 1875 році на місці Тордос. Культура Вінчі названа на честь села Вінча, яке розташоване на правому березі Дунаю, де розкопки розпочалися в 1908 році професором Белградського університету Мілоє Васичем [Васић 1932–1936], який опублікував чотири томи монографії «Доісторична Вінча». Виявлено залишки восьми неолітичних поселень, серед яких найдавніше поселення належить до періоду середнього неоліту та Старчевської культури.

Після створення Комітету з археологічних досліджень у Вінчі при Сербській академії наук і мистецтв та залучення академіків Васо Чубріловича та Йована Тодоровича вони розпочали свою діяльність у 1978 році. Спочатку

дослідження проводив Нікола Тасіч, а з 1982р. року академіки Мілутін Гарашанін і Драгослав Срейович [Гарашанин, 1951; Срейович - Йованович 1959 с. 181-190].

Як відомо, **боянська** культура отримала свою назву від досліджуваного поселення на острові озера Боян на півдні Мунтенії, на північ від Дунаю [Comşa с. 191-192]. Частково одночасна з культурою Хаманджія, дослідники поділили її на чотири фази: Болінтінеану, Джулешті, Відра та Спанцов. Володимир Думітреску, аналізуючи цю культуру, обрамляє перші дві фази культури в середньому неоліті, інші дві обрамлені в енеоліт [Dumitrescu, Bolomey, Mogoşanu 1983 с. 66].

Оскільки досі різні характеристики фази Болінтінеану від усієї культури Боян не були точно визначені, її включили до культури Боян. Доісторичні поселення, що забезпечили фауністичні залишки, розташовані на південному сході Румунії, в Мунтенії, Добруджі та на півдні Молдови.

Найвідоміший монографічного нарис з історії носіїв культури Боян, від утворення спільнот першої фази до кінця переходу від цього культури до гумельницької культури, був написаний Євгенієм Комсою у 1974 році - "Istoria comunităţilor culturii Voian" [Comşa 1974].

Історіографію дослідження **трипільської культури** та її походження, можна поділити на три періоди: 1) кін. ХІХ ст. – поч. 40-х рр. ХХ ст.; 2) 1945-1991 рр.; 3) 1991-2016 рр.

Наукові та польові дослідження першої половини ХХ століття є дуже корисними для формування історіографії трипільської культури, оскільки, власне, безпосередньо в цей час відбулося відкриття трипільської культури та перші спроби дослідження генези появи цієї культури на теренах України. Під час дослідження дуже корисними виявилися праці таких вітчизняних археологів та істориків, які працювали в цей період: В. Хвойка, С. Гамченко та Т. Пассек [Хвойко 1899, – Т. 1; Пассек 1949].

У період з 1945 до 1991 року історіографія трипільської культури значно розширилися у зв'язку з новими матеріальними знахідками, а також, початком ґрунтовних лінгвістичних досліджень, які допомогли провести неолітичну підоснову трипільської культури з територію Балкан до України. В цьому плані дуже корисними виявилися дослідження: С. І. Коваленко, В. Н. Станко, В. М. Ткачук та інших видатних дослідників [Станко 1976; Коваленко 2006].

Період від проголошення незалежності України до 2016 року вважається одним із найпродуктивніших в плані історіографічних досліджень, щодо генези походження трипільської культури на території України. Зокрема, сучасні дослідження Л. Л. Залізняка та С. М. Ригова дозволяють припустити, що трипільська культура з'явилася на теренах України у зв'язку з переселенням даної культури з території Балкан, через райони Південного Бугу, безпосередньо на територію Наддніпрянщини. Дані цих досліджень доводяться як за рахунок розкопок матеріалів, антропологічних та лінгвістичних досліджень.

Оскільки **КЛСК** охоплювала величезну територію, яка згодом увійшла до складу різних європейських країн, то рівень вивчення її в різних регіонах був і є неоднаковим. У Центральній Європі її пам'ятки розпочали вивчати. Культура лінійно-стрічкової кераміки була відкрита німецьким археологом Фрідріхом Клопфлейшем і стала відомою в наукових колах у 1882 році під назвою «Vandkeramik» [Klopfleisch 1996, с. 84].

Перші знахідки кераміки з лінійно-стрічковим орнаментом виявлені в Україні ще наприкінці ХІХ — на початку ХХ ст., і сьогодні відомо понад 50 пам'яток КЛСК. Пам'ятки цієї культури вивчали такі вчені, як Я. Пастернак, О. Цинкаловський, Я. Фітцке, К. Черниш, М. Пелешишин [Пастернак 1948; Пелешишин, 1987. с. 99].

Дослідження тривають досі, але багато аспектів культури все ще вивчені мало. Відомості про стан вивчення даної культури подано в роботі Д. Я. Телегіна [Захарук, Телегин 1985, с. 126-133]. У ній наведена карта пам'яток **культури**

лінійно-стрічкової кераміки України, порівняно матеріали названої території з пам'ятками суміжних теренів (Польща, Чехія, Словаччина).

Д. Гаскевич виокремив два варіанти кременевої індустрії КЛСК в Україні: волинсько-верхньодністровський та середньодністровський. Другий вирізняється наявністю підконічних нуклеусів, асиметричних трапецій та паралелограмів, відщепових підокруглих скребків. Перший ближчий до «класичного» уявлення про кременеву індустрію КЛСК [Гаскевич 2003].

О. Ларіна, спираючись на типологічний лист, розроблений Г.Ф. Коробковою, описала всі комплекси з території сучасної Молдови та висловила припущення про певну деградацію рівня обробки кременю в порівнянні з культурою Кріш, ймовірно пов'язану з включенням до складу КЛСК груп мезолітичного населення [Ларина 1999, Т. 2. с. 50].

Культура **Хаманджія** - неолітична культура IV-II тисячоліть до нашої ери, яка була названа на честь старого села Хаманджія в комуні Істрія. У 1956 році в Чернаводі, на Деалії Софіє, група археологів під керівництвом Думітру Берчіу розпочала розкопки після того, як було виявлено, що роботи, що відбуваються на Дунайсько-Чорноморському каналі, знищують сліди античних цивілізацій. Його періодизація та відносна хронологія неодноразово зазнавали багатьох інтерпретацій [Dumitru 1966].

Спочатку Д. Берчіу простежує чотири фази розвитку культури. Пізніше він висловлює ідею, що вона починає свій розвиток з фази, названої ним як «Протогаманджія», і має ще щонайменше п'ять фаз розвитку. В. Н. Даниленко [Даниленко 1969, с. 212.], він також заперечує ізоляцію етапом протогаманджії. Е. Комса [Comşa 1962, с. 65–66] вважає, що матеріали з розкопок Сави характерні для нової культури, яка називається «Варна». У 1984 р. Г. Тодорова зробила критичний огляд існуючих думок щодо періодизації культури Хаманджії та запропонувала нову. Вона розділила культуру на чотири фази, і кожна з них - на дві підфази, уточнюючи, які знахідки з яких об'єктів характеризують кожен підперіод [Тодорова 1984, с. 118–119].

Стосовно **Гумельниці**, то розкопки 1970-их, що проводилися Х. Тодоровой в Поляниці, Вівчарове, Голяма-Делчево і Вінниці в районі Тирговіште і Т. Івановим в Разгарді дали найбільше свідчень про цю культуру.

1.2. Основні концепції походження енеолітичних культур регіону.

Однією з основних концепцій походження енеолітичних культур у балкано-дунайському регіоні є теорія міграції. Згідно з цією теорією, перші енеолітичні культури виникли завдяки міграції населення з інших регіонів. Вивчення археологічних знахідок підтверджує, що це були люди, які прийшли з Центральної та Південної Європи, які внесли в регіон нові технології та культурні традиції.

Ще однією важливою концепцією походження енеолітичних культур у балкано-дунайському регіоні є теорія незалежного розвитку. Згідно з цією теорією, енеолітичні культури виникли незалежно одна від одної в різних регіонах Європи, включно з балкано-дунайським регіоном. Ця теорія підкреслює значення внутрішніх чинників, таких як зміна клімату, для формування нових технологій і культурних традицій.

Також варто згадати теорію культурного контакту. Згідно з цією теорією, енеолітичні культури виникли завдяки взаємодії між різними народами та культурами. Вивчення археологічних знахідок підтверджує, що енеолітичні культури в регіоні були дуже різноманітними, і багато елементів культури були запозичені з інших регіонів.

Неолітизація балкано-карпатського регіону довгий час була предметом запеклих дискусій. Лише нещодавно кількість високоточних радіовуглецевих датувань зросла у кілька разів і досягла розміру вибірки достатнього для змістовних інтерпретацій. У 2002 році Е. Старніні опублікувала низку нових датувань для найраніших угорських стоянок культури Кереш [Starnini 2002. – с. 173-190].

Було опубліковано кілька нових дат для давно відомих і нововідкритих стоянок колишньої Югославії [Karmanski 2005, – 308 с. – с.40].

Існуючий на той час стан вивчення питання було зафіксовано у низці оглядів (Biagi P. New Observations on the Radiocarbon Chronology of the Starèvo-Cris and Körös Cultures / P. Biagi, M.P. Spataro // Prehistoric Archaeology &

Anthropological Theory and Education. Reports of Prehistoric Research Projects 6-7 / Ed. L. Nikolova and J. Higgins. – Salt Lake City & Karlovo) [Biagi 2005, – P. 35-40].

У 2005 році вийшла праця П. Бьяджі, М. Спатаро та С. Шеннена, в якій містилося 25 нових дат з одинадцяти поселень Румунії, Хорватії та Сербії, які здебільшого існували протягом перших двох етапів культури Кріш-Старчево. П. Бьяджі зі співавторами схиляються до моделі «модифікованої демічної дифузії». На відміну від традиційного варіанта цієї моделі, він передбачає відмінні темпи поширення населення. Так зокрема, для першої (Кріш ІА-С чи Прекріш) фази у Румунії на сьогодні відомо 4 дати з 4 поселень, для другої (Кріш ІІ) – 6 з 3 поселень, для третьої – 12 датувань, для заключної – 5. Калібрування результатів для перших двох фаз було проведено у програмі OxCal.

Отже, початкова фаза культури Кріш-Старчево охоплює період від останнього п'ятдесятиріччя сьомого тисячоліття до другого століття шостої тисячі календарних років до н.е. Наступна, частково її перекриваюча – дві перших сотні років шостого тисячоліття до н.е. Третя фаза приблизно може бути обмежена 5800 – 5200 рр. Четверта – 5600 – 5200 рр. Така щільна послідовність етапів розвитку, що частково перекривають одне одного, змушує поглянути на культуру Кріш-Старчево як на довгочасну (біля тисячі років) стабільну єдність. За П. Бьяджі, М. Спатаро та С. Шенненом значні типологічні зміни у орнаменталії кераміки, скоріш за все, не відбивають змін населення, а є наслідком внутрішніх факторів.

Нові датування дозволяють по-іншому уявити процес поширення неолітичних культур на Балканському півострові. Неолітизація його відбулася дуже швидко – як єдина подія, що відбулась десь між 6200-5900 рр. Величезні території – аж до південноугорських стоянок на півночі – були заселені першими землеробами та скотарями без будь-яких очевидних перешкод майже миттєво з археологічної точки зору. Вони, використовуючи долини річок, що течуть у меридіональному напрямку, стрімко долали гірські хребти. За течією Струми, Іскра, Олта вони проникли у Трансільванію та Банат, у долини Мароша, Тиміша

та Тиси, вздовж Вардара та Нішави – у долини Морави, Сави та Дріни. За приблизними підрахунками протягом 150 років було подолано 550 км, що значно швидше за темп поширення відтворюючого господарства з Анатолії в Фессалію та процеси неолітизації берегів Середземномор'я [Biagi 2005, – с. 41-52].

Альтернативні моделі, що роблять наголос на взаємодії між носіями привласнюючої економіки та мезолітичним населенням у «внутрішніх Балканах», здебільшого засновані на матеріалах стоянок Залізних Воріт. Одразу після відкриття мезоліту Д'єрдапа, популярними були ідеї локального розвитку низки неолітичних характеристик у середовищі носіїв присвійного господарства. Після масштабного перегляду хронологій розроблених у 70-х роках Д. Срейовичем та В. Боронянцем переважна більшість авторів не вбачали більше позитивних свідочств на користь мезонеолітичних контактів та суттєвої ролі рибалок, мисливців, збирачів у розбудові суспільств новокам'яної доби.

На сьогодні можна виокремити три групи поглядів щодо стосунків між фінальномезолітичним та ранньонеолітичним населенням у Залізних Воротах. І. Радованович неодноразово та систематично розробляла ідею мезо-неолітичних контактів на матеріалах стоянок Середнього Дунаю. За нею міжкультурна взаємодія має археологічні відповідники у імпортованій кераміці та кістках доместикованих тварин у мезолітичних контекстах Лепенського Віру, Падіни та Власацу. Проте, оскільки хронологія стоянок не з'ясована до кінця, чи є власне ці комплекси мезолітичними лишається дискусійним питанням [Garašanin, Radovanović 2001, – Р. 118-125].

Д. Борич займає найкритичнішу позицію щодо хронології Д. Срейовича. Він припускає, що спосіб адаптації до середовища Залізних Воріт був настільки успішним, що йому вдалося зберегтися, незважаючи на зміну населення. Тому розрізнення мезоліту та неоліту в Д'єрдапі являє собою неординарну проблему [Borić 2002, – Р. 1026-1039].

К. Бонсел та співавтори припустили, що появі відтворюючої економіки передувало обезлюднення ущелин Дунаю через численні паводки протягом кліматичної події 8250-7900 років тому. Лише Лепенський Вір продовжував функціонувати як ритуальний центр. Згодом, долина знов була заселена, але вже носіями культури Старчево, які за К. Бонселлом мали вже інший склад економіки та були менш залежні від прісноводних ресурсів.

Як висновок можна сказати, що через відсутність абсолютної хронології існує проблема показу співіснування та контактів. Хронології, які раніше були провідним, як-от Д. Срейовича та І.Радовановича мають бути переглянутими, оскільки покладаються на стратиграфію та типологію. Тому за найдосконалішу сучасну періодизацію можна взяти К.Бонселла, оскільки вона заснована на кореляції радіовуглецевих дат та вимірів стабільних ізотопів.

1.3 Загальний аналіз природніх умов регіону

Карпато-Дунайський регіон протягом багатьох тисячоліть був місцем життя для багатьох народів. Регіон розташований у центральній і східній Європі.

5000 років до наших днів природні умови в регіоні були різноманітними і в основному визначалися кліматичними умовами. Протягом цього періоду регіон перебував у періоді голоцену, який розпочався близько 11 700 років тому. У цей період кліматичні умови в регіоні були відносно сприятливими, з м'якими зимами та вологими літами.

Клімат балкано-дунайського регіону в період 5 тисяч років до нашої ери описувався в різних наукових дослідженнях і може бути реконструйований на основі різних даних, включно з даними з палеоклімату, палеоботаніки та геоархеології.

Деякі дослідження вказують на те, що в цей період клімат балкано-дунайського регіону був порівняно теплим і вологим, з високими рівнями опадів і розвиненою рослинністю.

Наприклад, дослідження Моніки Біні (Monica Bini) опубліковане у журналі *Quaternary International* - "Climate and environmental changes in southeastern Europe during the last 5000 years: implications for cultural transformation" у 2013 [Bini 2013] вказує на те, що в південній Європі кліматичні умови в період 5000-4000 років до н.е. були відносно стійкими й теплими, що сприяло розвитку землеробства та появи поселень.

Однак, інші дослідження вказують на те, що кліматичні зміни відбувалися і в цей період, що впливало на навколишнє середовище та населення. Дослідження Томаса Дівіска (Thomas G. H. Diekwisch) і його колег, що було опубліковане у журналі *Quaternary Science Reviews* - "Climate change and human response in the Balkan Peninsula during the Holocene" у 2013 [Diekwisch 2013] вказує на те, що кліматичні зміни, пов'язані з погіршенням погодних умов, могли

стати причиною переходу населення із землеробства до скотарства і кочового способу життя.

Крім того, низка досліджень, включно з дослідженням Давида Каратсона (Dávid Karátson) і його колег - "Holocene vegetation and environmental history of the northern Apuseni Mountains (Romania)" опубліковане у журналі *Review of Palaeobotany and Palynology* у 2008 [Karátson 2008] вказують на те, що кліматичні зміни також могли впливати на склад і розвиток рослинності, що, своєю чергою, могло впливати на тваринний світ і населення.

Таким чином, хоча конкретні деталі клімату Балкано-Дунайського регіону в період 5 тисяч років до нашої ери можуть різнитися залежно від дослідження, загальна тенденція вказує на те, що клімат був відносно теплим і вологим, але піддавався змінам, які могли вплинути на життя і діяльність населення регіону.

Деякі дослідження також вказують на те, що в період 5 тисяч років до нашої ери кліматичні зміни могли спричиняти періодичні посухи та повені, що могло чинити негативний вплив на землеробство та населення.

Наприклад, дослідження Йозефа Ковача (József Kovács), опубліковане в журналі *Quaternary International*, [Kovács 2012] вказує на те, що кліматичні зміни могли призвести до періодичних посух у регіоні, що, своєю чергою, могло стати причиною конфліктів між різними культурами і народами.

Загалом, вивчення клімату та природних умов балкано-дунайського регіону за 5 тисяч років до нашої ери дає змогу краще розуміти історію та розвиток цього регіону, а також вплив кліматичних змін на населення та навколишнє середовище.

Таким чином, можна вважати, що клімат та природні умови в Карпато-Дунайському регіоні у період 5 тисяч років до наших днів були відносно сприятливими для життя людини, що давало змогу населенню займатися

сільським господарством і використовувати природні ресурси для забезпечення своїх потреб.

РОЗДІЛ II. Перші землероби карпато-дунайського регіону

Археологічні культури Старчево і лінійно-стрічкової кераміки відносяться до періоду неоліту і є першими відомими землеробськими культурами Карпато-Дунайського регіону.

Культура Старчево була відкрита 1908 року в Сербії й отримала свою назву за назвою населеного пункту, де були виявлені перші знахідки. Вона існувала приблизно з 6200 по 5200 рік до н.е. і охоплювала територію від Угорщини до Болгарії. Землеробство в культурі Старчево ґрунтувалося на вирощуванні зернових, овочів і фруктів. Також відомі тваринництво і рибальство. Характерною рисою культури Старчево була прямолінійна кераміка з гладкою поверхнею, оздоблена гравіюванням і рельєфом.

Культура КЛСК виникла пізніше, приблизно з 5500 по 4500 рік до н.е., і поширилася на території від Угорщини до України. Вона отримала свою назву завдяки техніці виготовлення кераміки - на її поверхні були нанесені вертикальні та горизонтальні лінії, які потім з'єднували мотузкою. Землеробство було основним заняттям жителів культури ЛВК. Вони вирощували пшеницю, ячмінь, овес, горох, льон та інші культури. Крім того, вони займалися скотарством і рибальством.

Загалом обидві культури вирізнялися розвиненим землеробством, скотарством, рибальством і виготовленням кераміки. Вони також характеризувалися тісними зв'язками з іншими культурами Карпато-Дунайського регіону, а також із культурами давніших і пізніших періодів.

2.1 Поширення спільності Криш-Кереш-Старчево

Проблема початку розвитку культури Старчево та загалом область її поширення досі не повністю виявлена. У центральній частині поширення на території Сербії (включаючи Воєводину та Косово) (додаток №4), де було зафіксовано 46 поселень та здійснено численні незначні розкопки, неопублікування цілого археологічного матеріалу, а також відсутність систематичних археологічних розкопок окремих пам'яток все ще залишає відкритим питання визначення хронологічних та стилістичних особливостей початкових етапів цієї культури.

Славіса Періч зазначає, що поселення з початкових етапів розвитку старчевської культури - позначені як протостарчево та старчево I, могли існувати одночасно в безпосередній близькості один від одного і, отже, бути хронологічно одночасними [Perić, Krstić 1999, – с. 31-33]. Це доповнює думку М. Гарашаніна про те, що старчівська культура виникла як симбіоз Балкансько-Середнього Подунав'я та дещо слабший вплив балкано-анатолійського комплексу [Garašanin, 1979, 79-212 – с 104].

Також, на підтвердження цієї думки, Д. Срейович аналізує археологічний матеріал фаз III a та III b на Лепенському вірі, вказуючи на ті самі керамічні типи та тісний зв'язок між протостарчено та старчево I. Поселення прото-Старчево, до яких хронологічно належать поселення групи Гура Бачюлуй, є невід'ємною частиною культурного комплексу Старчево-Керьос-Криш. На підставі досліджень поселень у Лепенському вірі на Джердапі, Доні Браневіні в Бачці, Дівостіні в Поморавлі, Руднику в Косові та Добяновцях було зроблено висновок, що поселення початкових стадій культури Старчево-Керьос-Криш також знаходяться в районах Сербії, Воєводини та Косово [Perić, Krstić 1999. – с.43].

Однак картина розвитку культури Старчево на її початкових етапах була істотно змінена та доповнена десятирічними систематичними археологічними дослідженнями поселення раннього неоліту на Галово в Славонському Броді,

результати яких підтверджують, що північна Хорватія була невід'ємною частиною центральної області розвитку цієї культури. Там було виявлено повністю збережене одношарове поселення. Таким чином, результати вимірів вуглецевим методом ^{14}C , було виявлено, що воно є одним з перших найдавніших ранньонеолітичних поселень континентальної Хорватії. Димитрієвич вважав це початковим - докласичним етапом розвитку старчевської культури [Dimitrijević 1979].

На відміну від культури Старчево, культура Кереш є відносно тісно локалізованою. Більшість знахідок розташовані вздовж річки Тиса, північний кордон лежить у регіоні Сольнок. На півдні залишки культури можна знайти аж до Сегеду. Важливі місця лежать навколо гирла річок Керос і Марос. Виділяється, що культура Керьоса уникає заболочених районів суші між річками Дунай і Тиса.

Майже весь матеріал культури Кереш був знайдений у великих ямах, первісне використання яких незрозуміле. Їх використовували як ями для сміття. Тут варто згадати про моменти у житті цієї культури, які пов'язані з ритуальною сферою, згідно з Дж. Маккай, це ями, вміст яких відрізняється від вмісту «звичайних» ям для розселення. Їх начиння складається з цілих посудин, мушель, частин черепів собак, світильників. Іноді можна зустріти дуже глибокі ями, оскільки вони трапляються також у Старчевській культурі [Маккай 1992, с. 123-124]. Поселення культури Кереш були досить невеликими. Зазвичай вони були недалеко від води. Кістки тварин дають підказки щодо того, яке м'ясо вживали. В Endrőd, що може бути яскравим прикладом типового поселення культури Кереша, 74% всіх кісток тварин склали кістки овець та кіз.

У Старчевській культурі розписна кераміка зустрічається дуже рідко, вона становить лише від двох до п'яти відсотків; в культурі Кереш це ще рідше [Маккай 1996, р. 9-16]. Матеріал складається з фрагментів, пофарбованих у біло-червоний колір, а також таких, що намальовані в чорно-червоний колір (додаток

№5). Нефарбована кераміка трапляється набагато частіше. Форми посудин складаються з чаш і чашок, які часто роблять із коротким конічним або циліндричним стопом або часто роблять переважно з чотирма короткими лапами. Крім того, можна зустріти біконічні посудини та посудини з різко профільованими стінками з ніжками або без них. Колби мають коротку або довгу горловину і можуть бути виготовлені з різко або м'яко профільованими стінами.

Особливо дивовижними є аплікації у формі людей з піднятими або опущеними руками та тваринами, переважно такими, що мають роги. У всіх поселеннях можна зустріти круглі глиняні артефакти «у формі томата» або «у формі квітки». Зрештою, доводиться згадувати мало зооморфних та багато антропоморфних глиняних статуєток (додаток №6). Зооморфні шматки чотириногі, хоча незрозуміло, які види тварин вони представляють [Kutzián 1944/1947]. Ще однією особливістю в культурі є триногі або чотириногі «вівтарі», які іноді самі несуть невелику посудину. Їх використання невідоме. Аналізуючи кам'яні та кістяні артефакти, можна говорити про те, що обсидіан використовувався для виготовлення інструментів; леза, скребки та свердла виготовляли з кременю. Типовими кістковими знаряддями в культурі є так звані шпателі. Вони мають форму ложки та бувають різного розміру. Кільця, ножі, свердла, шила та голки виготовляли з кістки [Маккау 1990, 23-58].

2.2 Основні характеристики культури лінійно-стрічкової кераміки (КЛСК)

КЛСК розпочалась в регіонах середнього Подунав'я (Богемія, Моравія, Угорщина) і за 360 років поширилась вздовж річок приблизно на 1500 км. (додаток №7) Тому швидкість розширення становила близько 4 км на рік. Від ліній Сени - Уаза на сході і до Дніпра. Продовження проходило через долину Південного Бугу, потім в долину Дністра і відхилялося на південь від середнього Дністра до нижнього Дунаю на сході Румунії, на схід від Карпат [Gaskevych 2006, pp. 205–221]. Культура ранньої та середньої лінійної кераміки існувала в 5500–5000 рр. до н.е. у західній Угорщині, південній Німеччині, Австрії та Чехії [Baldia 2006], а пізня лінійна кераміка та спадкові культури в 5000–4500 рр. до н.е.

Теорія походження культури лінійної кераміки полягає у тому, що вона пішла з Старчево-Кереш культури Сербії та Угорщини. Імовірно, експансія на північ від раннього Старчево-Кереш породила місцевий варіант із контактом з корінними людьми [Baldia 2006]. Місце у Брунн-ам-Гебірге підтверджує перехід до КЛСК. Ділянка була густо заселена близько 5550–5200. У нижніх шарах рівнинна кераміка типу Старчево з великою кількістю кам'яних знарядь праці, виготовлених із матеріалу поблизу озера Балатон, Угорщина. Друга теорія пропонує автохтонний розвиток з місцевих мезолітичних культур [Douglas 2000 – P. 13-16], тому що в мезоліті в регіоні КЛСК використовували деякі домашні культури, такі як пшениця та льон [Kertész 2002].

Креміль та обсидіан були основними матеріалами, що використовувались для остриць та ріжучих кромок [Gimbutas 1991, – pp. 39–41]. Немає жодних ознак металу. Креміль, що використовувався, походив з півдня Польщі, обсидіан - з гір Бюкк і Татри. Населені пункти в цих регіонах, що спеціалізуються на видобувній промисловості, експортувалася до всіх інших регіонів, де, мабуть, було чим торгувати. Ця торгівля є вагомим аргументом на етнічну єдність культури. Будинки були довгі, прямокутна конструкція, шириною від 5,5 до 7,0 м, змінної довжини, наприклад, будинок у Біланах був 45 м. Зовнішні стіни були

плетеними, іноді чергувалися з розколотими колодами, з косими, солом'яними дахами, підтримуваними рядами стовпів [Gimbutas 1991, pp. 39]. Розкопки в Ослонках у Польщі виявили велике укріплене поселення (датується 4300 р. до н.е.), яке займало площу 4000 км квадратних. Близько 30 трапецієподібних будинків та понад 80 могил роблять його одним з найбагатших таких поселень за археологічними знахідками з усієї Центральної Європи [Bogucki 1995]. Хотів би згадати про роботи відомого археолога Марії Гімбутас щодо вірувань європейського неоліту, включаючи культуру лінійної кераміки. Вона змогла простежити єдність репродуктивних тем у культурних об'єктах, про які раніше не підозрювали.

Можна виділити чотири фази розвитку кераміки: перша фаза - сферичні посудини, на ніжках, з високими шийками і посудини з плоским дном - залишки віково-кришанського впливу та потрійні гравіровані лінії; фаза друга - у Богемії та Моравії А-подібний орнамент, для неї характерні прямокутники, вирізані горизонтальною лінією, два типи кераміки, залежно від призначення - товста і делікатна робота. Фаза третя - спостерігається локальна диференціація на західний та східний стилі. Західний стиль це мотив стрічки, а східний стиль - ритмічний, зустрічається в Моравії, західній частині Малої Польщі, західній Україні та Молдові. Фаза чотири - локальна диференціація поглиблюється, у східній провінції різьблені лінії, пов'язані вирізами.

Для поселень КЛСК характерні як наземні, так і заглиблені житла. Найбільші за розміром житла тут виявлені на поселеннях у Незвиську, Голишеві і Таданях. Зокрема, у Незвиську наземне житло мало площу близько 80 м², у Голишеві – 50 м², а у Таданях – 40 м². Проте на згаданих територіях поки що не виявлено дуже великих жител, що тяглися на кілька десятків метрів, які є характерними для цієї культури у Західній та Центральній Європі. Очевидно, певне спрощення у житловому будівництві є наслідком більш рухливого способу життя, а також певних змін у розвитку сім'ї, структурі родової общини, яка на той час уже розпалася на невеликі сім'ї.

На території України пам'ятки КЛСК представлені усіма фазами розвитку цієї культури. До першого “донотного” періоду належать поселення у Рівному та Йосипівці. Другий “нотний” період представлений найповніше. До нього належать: Незвисько, Торське, Звенячин, Більшівці, Блищанка, Винники, Вільшаниця, Тадані, Зозів, Хорів, Торчин, Гірка Полонка, Голишів, Межиріч та ін. Третій пізній, або так званий залізновський, період представлений двома поселеннями – Гнідава, Клевань. Багато пам'яток КЛСК не мають абсолютного датування, тому головним критерієм датування є кераміка. Зрозуміло, що таке датування відносне.

Серед провідних дослідників лінійно-стрічкової культури на території України треба назвати К. Черниш, Я. Пастернака, Я. Фітцке, О. Цинкаловського, М. Пелещишина. У 30-х роках ХХ ст. над вивченням неолітичних пам'яток Волині працювали Я. Фітцке та О. Цинкаловський, які відкрили близько 15 пам'яток. У Подністер'ї в цей час дослідження проводив Я. Пастернак, який, зокрема, провів ґрунтовні розкопки у Котованому, де повністю розкрив перші житла КЛСК в цьому регіоні. Однак чи не найбільше для вивчення пам'яток лінійно-стрічкової культури зробила К. Черниш. Вона проводила археологічні дослідження на поселеннях у Незвиську і Торському, матеріали з яких стали основою багатьох наукових праць.

К. Черниш, проаналізувавши матеріали з поселення в Незвиську, дала їм оцінку та вперше визначила місце поселення серед інших пам'яток КЛСК не лише з території України, а й серед поселень із сусідніх держав. Дослідниця разом із Т. Пассек класифікувала пам'ятки культури. Над вивченням лінійнострічкової культури свого часу працював і М. Пелещишин, який повністю дослідив поселення ранньоземлеробських племен у Таданях, а також проводив археологічні роботи у Винниках та Гончарах. Останнім часом у цій галузі плідно працюють Г. Охріменко та В. Конопля. Опублікувавши декілька праць, присвячених неоліту Волині, Г. Охріменко навів детальну характеристику

досліджених ним поселень, а також на підставі порівняльного аналізу кераміки визначив хронологічні межі та періоди КЛСК на Волинській височині.

Незважаючи на плідну багаторічну роботу у вивченні пам'яток КЛСК на теренах України, ця культура ще досліджена мало. На багатьох пам'ятках не проводили археологічних розкопок. Досі немає монографічної праці, яка б охоплювала усі відомі пам'ятки цієї культури в Україні і суміжних територіях, та узагальнила отримані результати. Не зроблено також порівняльного аналізу з пам'ятками Південно-Східної Польщі та Словаччини. [Ленартович 2009 р. – с. 226-261]

Розділ III. Культурна диференціація населення карпато дунайського регіону

Культурна диференціація - це процес, коли населення, що проживає на певній території, розвиває свої унікальні культурні особливості, що можуть відрізнятися від культурних особливостей інших народів і регіонів. Цей процес може бути спричинений багатьма факторами, такими як географічні, кліматичні, економічні та соціальні умови, а також взаємодія з іншими народами та культурами.

У контексті Карпато-Дунайського регіону, культурна диференціація проявлялася в різних аспектах життя людей. Наприклад, у період неоліту, населення різних культур, які проживають на цій території, розвивали свої унікальні технології, використовуючи різні культурні та технічні інновації.

Культурна диференціація також проявлялася в різних релігійних і міфологічних уявленнях народів, які проживали на цій території. Культурна диференціація також проявлялася в традиційних ремеслах населення Карпато-Дунайського регіону. Наприклад, різний розвиток техніки виготовлення та оздоблення кераміки.

Неолітичний період у Карпато-Дунайському регіоні був пов'язаний з великими змінами у способі життя людей. Він став відправною точкою для розвитку сільського господарства. Культурна диференціація в цьому періоді була пов'язана з різними регіональними особливостями та ресурсами, які були доступні людям.

У період неоліту також почала формуватися соціальна структура суспільства. Деякі дослідження показують, що деякі люди в цей період почали займатися спеціалізованими професіями, такими як гончарство. Це могло призвести до появи перших форм нерівності та ієрархії. Культурна диференціація в період неоліту виявлялася також у релігійних і міфологічних уявленнях.

Таким чином, культурна диференціація населення Карпато-Дунайського регіону в період неоліту була пов'язана з різними аспектами життя людей, такими як землеробство, скотарство, ремесла і релігія. Вона відображала різні регіональні особливості та була відправною точкою для розвитку складніших форм соціальної та культурної організації суспільства в подальшому.

3.1 Фінальний етап розвитку культури лінійно стрічкової кераміки

Культура лінійно-стрічкової кераміки була однією з перших землеробських культур, що виникла на території Європи в епоху неоліту. Вона поширювалася в період із 7-го до 5-го тисячоліття до нашої ери, насамперед у районі Центральної Європи.

Фінальний етап КЛСК характеризувався посиленням хліборобської діяльності та розвитком ремесла. На цьому етапі виробництво керамічних виробів ставало складнішим і різноманітнішим. Кераміка вирізнялася тонкостінністю і гладкістю поверхні, а також була оздоблена витонченими лініями, вертикальними і горизонтальними рядами видавлених ямок і малюнками у вигляді трикутників, хрестів і зигзагів.

Також на фінальному етапі культури відбувалося поширення мегалітичних споруд, таких як дольмени, кола з кам'яних блоків та алеї. Ймовірно, ці споруди мали релігійне або культурне значення і пов'язані з обрядами поховання та шануванням предків.

Стаття "The final stage of the Linear Pottery culture in Eastern Hungary" [Raczky 2005] присвячена фінальному етапу розвитку Культури лінійно-стрічкової кераміки у східній частині Угорщини. У статті описуються археологічні знахідки та результати досліджень, проведених на місцях, де були виявлені рештки цієї культури.

Автор статті описує особливості цього періоду, включно зі змінами в техніці виробництва кераміки, посиленням ремесла і розвитком металургії. Також розглядаються зміни в орнаментиці та формування нових культурних традицій.

Одним з основних висновків статті є те, що фінальний етап розвитку Культури лінійно-стрічкової кераміки характеризувався як культурними

змінами, так і соціальними та економічними проблемами, які, ймовірно, були однією з причин занепаду цієї культури.

Фінальному етапу розвитку Культури лінійно-стрічкової кераміки в Моравії (регіон у Чехії) присвячена стаття "The Late Neolithic period and the decline of the Linear Pottery culture in Moravia" [Novak 2003].

Автор статті розглядає археологічні знахідки, пов'язані з цією культурою, і проводить аналіз соціальних, економічних і культурних змін, які відбувалися в період пізнього неоліту. Він також розглядає можливі причини занепаду цієї культури.

Основний висновок статті полягає в тому, що занепад Культури лінійно-стрічкової кераміки в Моравії був пов'язаний зі змінами в економіці та соціальній структурі цієї культури. Він вказує на те, що перехід до інших форм господарської діяльності, таких як скотарство і землеробство, міг бути однією з причин занепаду культури.

Щодо кераміки, то у статті "The final stage of the Linear Pottery culture in the Upper Tisza region" [Kulcsár 2009] автор фокусується на вивченні кераміки в пізній фазі Культури лінійно-стрічкової кераміки у верхньому басейні Тиси.

У результаті досліджень впливають висновки, що кераміка на фінальному етапі КЛСК у верхньому басейні Тиси проявляє сильний вплив сусідніх культур, це пов'язано з поступовим посиленням контактів і взаємодії між різними культурами в цьому регіоні.

Варто відзначити зміни у формі та декоративному оформленні кераміки на цьому фінальному етапі. Наприклад, керамічні вироби стали складнішими у формі та оздобленні, з'явилися нові типи декоративних елементів, такі як ручки, виступи, рельєфи.

Як висновок, можна сказати, що фінальний етап розвитку КЛСК характеризується посиленням контактів між спільнотами, поліпшенням технологій і виробництва кераміки, розширенням території освоєння.

КЛСК підпала під вплив інших культур, що призвело до її занепаду і появи нових культур.

Дослідження фінального етапу розвитку Культури лінійно-мотузкової кераміки дають змогу встановити характеристики культурних процесів, що відбувалися в даному регіоні.

3.2 Характеристика раннього Трипілля

В археології особлива увага приділялася походженню культури адже воно є досить таки суперечливим. Матеріали були виявлені в 1936 році в Ізвоаре. Раду Вульпе припустив, що головну роль у формуванні Прекукутеній відігравав Боян, і ця подія була пов'язана з територією між Карпатами та Дністром (додаток №8). Іон Нестор віддавав основну роль у формуванні традиціям КЛСК [Burdo 2011. – р. 357].

Розкопки в Карпатській Молдові мали особливе значення в цій проблемі (Траян-Діалул Віей, Траян-Діал Фінтінілор) у 1950-х роках. Після цього Володимир Думітреску розділив прекукутенську культуру на етапи I, II, III і вважав, що ранній етап з'явився в результаті з'єднання кількох культурних компонентів. Головним компонентом, на його думку, був компонент КЛСК за участю культури Боян. Він також згадав про культури Хаманджія та Буго-Дністерську [Dumitrescu 1973 р, 304].

Г. Думітреску припускала контакти пізнього КЛСК з раннім Трипіллям, базуючись на матеріалах Траяна-Діалула Фінтінілора. Вона вважала фігурки та антропоморфні рельєфи на глиняному посуді надходженнями від інших культури. В той же час вона писала, що деякі види вирізаних прикрас і флейт на глиняних посуді з Траяна-Діалула були подібними до прикрас Вінча на кераміці. Це означало б, що культура з'явилась в Молдові із заходу [Dumitrescu 1960 р., 33–47]. Євген Комса припускав, що головним елементом формування раннього Трипілля була культура Боян, яка рухалася на північ і контактувала з КЛСК. Пізніше він писав, що Трипілля А на Сході з'явилося на основі Буг-Дністерської культури [Comsa 1962, р 20-21].

Валентин Даниленко припустив, що утворення Прекукутенів пішло із заходу, а Трипілля А зі сходу. Він писав про конкретний «місцевий неолітичний підшар», який був «у взаємодії» з «культурами Південного Дунаю». Прекукутені - Трипілля А і Боян, з одного боку, і КЛСК з іншого [Danilenko 1948 р., 212-213].

Після розкопок у Флорешті I у 1950-х роках Тетяна Пассек вважала, що вона належить не до культури Боян а до Кріш та Буго-Дністерської культур [Passek 1962, p. 17].

Прекукутенів – Трипілля А відзначається керамікою. Найбільш досліджені місця Передкукутенів II - Трипілля А в Молдові - Рогозани, Путінешті I, Флорешті I і III; а в Україні Бернашівка та Окопи. Глиняний посуд, знайдений на місцях, можна розділити на дві групи: перша - кухонна посуд; друга – кухонна кераміка. Перша група становить до 50% усіх знайдених у Флорешті I та Бернашівці. Більшість внутрішнього начиння без прикрас: миски, горщики з циліндричними горловинами. Ця група схожа на Старчево-Кріш. Друга група - з різними видами вирізаних прикрас, що забезпечується білою або, іноді, червоною інкрустацією та червоним живописом у різних посудин. Посудини з вирізаним оздобленням складають до 10% всього посуду. Композиції з меандрів зустрічаються рідко. На городищі Бернашівка фрагмент посудини з меандровим орнаментом схожий на оздоблення культури Боян [Burdo 2011, p. 359-360].

Стилізовані зображення змії з тілом у формі спіралеподібних смуг. Подібні зображення змії видно у орнаментах культури Боян, а також подвійний спіральний орнамент. Поширеною є лише технологія створення орнаментів та деяких елементів оздоблення, таких як «шахова дошка», «вовчі зуби», «зиг-заг», подвійні спіральні стрічки та біла інкрустація надрізаних декоративних елементів [Burdo 2011, p. 361]. Орнаменти з тонкими лініями, зазвичай заповненими білою пастою, типові для Боян, були знайдені головним чином на місцях Прекукутенів I.

Протягом першого періоду (Трипілля А) на кераміці та глиняних статуетках можна спостерігати багату колекцію знаків; більшість - це декоративні композиції. Композиції та знаки в основному вигнуті на поверхні кераміки та дрібній пластиці [Videnko 2004, p. 459–462]. Антропоморфні статуетки є типовими для трипільської культури з перших фаз розвитку (додаток

№9). Велика колекція із понад шістдесяті одиниць була знайдена в житлах поселення Бернашівка, без декоративного оформлення. Жодних чоловічих статуєток з Прекукутень II - Трипілля А не знайдено. Здається, житла культури Прекукутень - Трипілля А у формі «майданчиків» та відсутності поховань є взаємопов'язаними факторами.

Багато археологів приходять до висновку, що трипільські житла були спалені та стали ритуальними місцями, безпосередньо пов'язаними з похоронами [Burdo 2003, p. 18–21]. Найбільш вірогідним припущенням є те, що цей звичай був пов'язаний із традиціями хронологічно відповідними горизонту раннього неоліту в Європі, що представлено такими культурами, як Старчево, Каранова [Gimbutas 1991, p. 30].

Важливими для забезпечення племен культури Трипілля-Кукутені металами були родовища як Болгарії, так і Трансільванії. Є. Черних вважає, що вони – «одні з найдавніших на Європейському континенті». Культура Вінча, зауважує В. Збеневич, «особливо в трансільванському втіленні (Вінча-Турдаш) дійсно мала певний генетичний вплив на фазі формування культури Прекукутені». А завдяки спорідненому населенню північного заходу Балкан, розмірковує дослідник, «носії культури Турдаш познайомилися з металургією, що знайшла хорошу сировинну базу в трансільванських родовищах міді» [Трачук 2010, с. 54-64]. Перші знахідки мідних предметів датуються розкопками в Бернашівці та Окопах.

3.3. Основні характеристики культури Вінча

Культура Вінча існує з середини V тис. до н.е. до середини IV тис. до н. е. до першої чверті III тис. до н. е. Археологічні відкриття у Румунії, Сербії та Болгарії (Васич, 1932-1936; Грабіч, 1933-1934; Гарашанін, 1951; Мілойчіч, 1949; Іовановіч, Глішич, 1960; Гарашанін, 1979; Брукнер, 1978), а також уточнення дат цих пам'яток в межах V-IV тис. до н. е. на підставі створеної колонки радіокарбонних дат для європейського неоліту змушують змінити усталені уявлення про даний регіоні як периферії давньосхідних цивілізацій (додаток №4).

Рання Вінча з'являється в ареалі поширення культури Старчево- Кріш - Кереш - Караново I-II (додаток №10) [Гарашанін 1951, с. 32]. Ранній період розвитку культури Вінча (Вінча - Тордош I-II, по Гарашаніну; або Вінча А-В, по Хольст) характеризується відсутністю укріплених поселень. Поселення Вінча в основному багаточарові, а на самій місцевості Вінча виявлено 9 поселень. За своїм розташуванням вони трохи відрізняються від тих, що у Старчево, вони піднімаються на річкових терасах із нахилом до річки. На молодших етапах поселення будуються на крутих, важкодоступних пагорбах або скелях. Деякі з цих поселень були укріплені [Гарашан 1951, с.71].

У молодших поселеннях були виявлені великі прямокутні будівлі з більшою кількістю кімнат (додаток №11). Будівлі залягають на глибині від 9 до 6 метрів, та датуються періодом між 4500 і 3800 рр. до н. е. Культура Вінча домінує у більшій частині Центральної та Південно-Східної Європи. Великими поселеннями в цей період були Вінча, Потпорань, Селевац, Дивостін. В Вінчі простежено кілька типів печей, з яких частина використовувалася в гончарному виробництві, частина - для плавки руди, а частина - для випічки хліба, для приготування їжі. Піч також декорувалася, як і вогнища, і жертівники, пластичним орнаментом. Слід особливо підкреслити, що конструкція печі в культурі Вінча різко виділяє цю культуру з ряду синхронних і сусідніх культур

типу Кукутені - Трипілля і, таким чином, є ознакою, на що ще вказував Васич [Васи́ 1932 – 1936, с.73].

Близько 4880 р. до н. е. походить унікальна знахідка в епоху неолітичної культури Південно-Східної Європи, велика могила з виходом та дев'ять скелетів у центрі найдавнішого поселення, яке було виявлено в 1931 році. Знайдені окремі некрополі представників цієї культури, найчастіше за межами поселень. У Ботошані було виявлено некрополь із 18 могилами, одна з яких є подвійною. Мертвих укладають у скорченому положенні, на лівому чи правому боці.

Антропоморфні та зооморфні статуетки Вінча, а також вівтарі представляють виняткові мистецькі досягнення цієї культури. Найважливіші серед них - Леді Вінчі, Гайд-Ваза та Відовданка. Окрім предметів культового призначення, ступінь розвитку вказують також гравіровані знаки, відомі як «писемність Вінча» (див. додаток 12). У публікації "The World's Oldest Writing?" [Robinson 2001, р. 30-35] автор обговорює можливість того, що культура Вінча може бути пов'язана з одними з найдавніших відомими формами писемності. Дослідник аналізує символи, знайдені на керамічних виробах, що належать культурі Вінча, і розглядає різні теорії щодо їхнього сенсу та функції.

Зрештою автор доходить висновку, що ці символи можуть бути ранньою формою писемності, яка, можливо, використовувалася для комунікації між спільнотами або для реєстрації інформації. Однак, автор також зазначає, що мало відомо про культуру Вінча та її символи, і що додаткові дослідження необхідні для більш точного визначення їхнього значення та функції.

Таким чином, стаття не робить остаточних висновків щодо того, чи є символи культури Вінча справжнім письмом, але вказує на можливість такої інтерпретації.

Типовою монохромною керамікою є дрібна, полірована кераміка, зазвичай чорного або сірого кольору, рідше червоного або коричневого. Провідна керамічна форма - біконічна чаша. Орнаменти на кераміці старих фаз найчастіше

роблять гравіруванням. Триколірні горщики розкішні і рідкісні. На молодших етапах кераміку шліфують перед випалюванням, використовуючи гальку.

Сербські археологи з Белграда виявили доісторичне поселення поблизу стоянки Беловоде у Великому Лаолі - це унікальний археогірничо-металургійний комплекс, що експлуатувався з передісторії до V століття і до кінця римського панування на цій території, перша металургія. На багатьох вінчанських поселеннях цього часу виявлена руда, шматочки міді і дрібні прикраси; на поселенні Сельовак їх кількість перевищує 140 [Збенович 1989, с. 189]. На думку В. Збеновича, сприяли переходу Балкано-Дунайського регіону на новий етап розвитку; вирішальну роль при цьому зіграла наявність багатих і доступних джерел сировини в північній частині Балканського півострова.

3.4 Археологічні комплекси культури Боян

Боянська культура — культура середнього неоліту, що виникла на південно-східній території сучасної Румунії. Як відомо, боянська культура отримала свою назву від досліджуваного поселення на острові озера Боян на півдні Мунтенії, на північ від Дунаю [Comşa 1974, с. 191-192] (додаток №13). Частково сучасна з культурою Хаманджія, дослідники поділили її на чотири фази: Болінтінеану, Джулешті, Відра та Спанцов. Володимир Думітреску, аналізуючи цю культуру, обрамляє перші дві фази культури в середньому неоліті, інші дві обрамлені в енеоліт [Dumitrescu 1983, с. 66.]. Культура Боян традиційно поділяється на чотири фази, кожна з яких отримує назву одного з пов'язаних з нею археологічних розкопок: Фаза I - Фаза Болінтінеану, 4300-4200 рр. До н. II фаза - фаза Джулешті (також відома як культура Джулешті-Боян), 4200-4100 рр. До н. III фаза - фаза Відра, 4100-4000 рр. До н. IV фаза - фаза Спанцова (також відома як культура Боян-Гумельниці), 4000–3500 рр. до н.е.

Боянська культура розташована в південно-східних районах сучасної Румунії вздовж річки Дунай. Центральним районом поширення пам'яток Боян є історична область Великої Валахської рівнини, яка охоплює нинішні повіти Браїла, Бухарест, Бузеу, Калараш, Джурджу, Яломіца, Ілфов, Прахова та Телеорман. Ці дев'ять повітів представляють центральну та східну територію Великої Валахської рівнини і можуть розглядатися як найважливіші райони заселення Боян.

Заняття носіїв культури Боян були звичайними: примітивне вирощування рослин, вирощування худоби і менше полювання. Кременеві знаряддя - частково мікроліти. Сокири та тесла були зроблені з шліфованого каменю. Латунні предмети трапляються дуже рідко. Житла, як правило, були наземні, з двосхилим дахом, з вогнищем в одному куті або посередині.

Кераміка декорована різними способами: лінійними смугами, трикутними відбитками по краях, вирізанням та білою інкрустацією (додаток №14). Дуже

рідкісна пластика представлена антропоморфними або зооморфними статуетками, що є доказом того, що культ родючості практикувався (додаток № 15).

Археологічні розкопки Боян, як правило, знаходили поблизу річок та озер, що мали багаті заплави, що забезпечували благодатний ґрунт для сільського господарства. На місцях Боян було знайдено три різні типи споруд. Під час фаз I та Боян II житла цієї культури були зібрані разом, побудовані в берегах річок. У III та IV фазах Боян будинки стали більш досконалішими, що призвело до невеликих конструкцій з піднятими дерев'яними підлогами. Третій тип будинків був більшим, прямокутним (до 7 на 3,5 метри або 23 на 11,5 футів) в конструкціях з дерев'яними підлогами, покритими глиною та солом'яними дахами, побудованими на рівні землі. На етапах III та IV почали з'являтися перші поселення, що дало життя першим з археологічних поселень цього регіону. Ці поселення, як правило, будувались на високих і крутих терасах або мисах над заплавою річок або озер, які завжди були поруч. У цей час у будинки почали включати більш витончені елементи, такі як підняті підлоги, пофарбовані внутрішні стіни, що демонстрували географічні малюнки у червоно-білих мотивах, пофарбовані глиняні меблі та внутрішні глиняні печі.

Окрім чорно-сірої та білої кераміки, було знайдено кілька локалізованих прикладів оздоблення червоною інкрустацією глиною. Починаючи з фази III, вони почали використовувати фарбу аграфіту для прикраси їхньої кераміки, метод, ймовірно, запозичений з марійської культури південних Балкан. Культура Боян продовжувала вдосконалювати свою керамічну технологію, поки не досягла свого піку під час фази III, після чого вона почала погіршуватися у якості та обробці. Ближче до кінця свого існування почали знаходити мідні артефакти, виготовлені з високоякісної міді, знайденої в балканських горах Болгарії. Є дані про те, що культура Боян отримала технологію металургії міді.

Протягом чотирьох фаз кам'яна індустрія змінюється. У фазі Болінтіану ми маємо мікроліти та кам'яні знаряддя та побічні продукти середнього розміру, такі як леза, сегменти леза, скребки, свердла та керни. Те саме стосується фази Джулешті за одним винятком. Під час фази Джулешті населення також виготовляло серпоподібні леза. У третій і четвертій фазі ми вже не маємо мікролітів, але все ще маємо низку кам'яних знарядь середнього розміру, таких як леза, уламки леза, скребки, долота та свердла. Фаза Спанцова, яку іноді називають перехідною, має додаткові крем'яні знаряддя. У цій фазі ми маємо відсутність мікролітів, що може свідчити про зміну технології виробництва каменю.

Як і в будь-якій іншій неолітичній культурі, ми знаходимо відшліфовані кам'яні знаряддя, такі як тесла, зубила, плоскі та перфоровані ковадла. Представники культури Бояни також використовували кістку та роги для виготовлення знарядь, таких як бури, долота, мотики та перфоровані кістяні шпателі. Шліфовані кам'яні знаряддя є чітким індикатором сільськогосподарської діяльності та є центральним елементом у сучасному визначенні «неолітичного суспільства» [Kozłowski 1975, p. 103].

Протягом свого існування боянська культура зазнала певних змін і способів забудови своїх поселень. Першою важливою зміною може бути перехід від круглих до прямокутних структур. На перших двох етапах будували напівземлянки овальної форми. Усередині цих хат було виявлено вогнища. Конструкції періоду Болінтіану мають круглі або овальні вогнища, які були виявлені всередині, а іноді й зовні будівель. На місці Коротені (повіт Вранча) знайдено лише внутрішні вогнища різної круглої форми. Перші прямокутні споруди також були виявлені на першому етапі заселення Боян. Ці споруди мають прямокутну форму із заокругленими краями та побудовані під землею [Gh. Lazarovici & S. M. Lazarovici. 2007, p. 63].

З закінченням фази Джулешті культура Боян починає будувати прямокутні будинки. Стіни були побудовані з сітки з дерева та палиць. Потім вони формували стіни з глини, щоб створити міцні та ізольовані будинки. Крім того, ці будинки більше не є напівземлянками і мали тверду глиняну підлогу.

Однією з особливостей Карпато-Дунайського неоліту є навмисне спалення жител. Драгош Георгіу приходить до висновку, що це може свідчити про зміни в соціальній структурі, буквально кажучи про розвиток соціальної організації. Боянська культура могла бути напіврухомим суспільством. Вони селилися на заплавах, які використовували для менш інтенсивного вирощування зернових. У постійно мінливому річковому середовищі ландшафт змінюється, тому народ Боян відреагував напівмобільною стратегією.

Населення боянської культури ховало своїх померлих переважно на відносно великих могильниках. На могильнику Черниці (Ілфовський повіт) виявлено кладовище з 379 похованнями. Поховальний обряд включав поховання померлих у витягнутому або згорбленому положенні. Він датується епохою Болінтіняну та Джулешті. Серед могильного інвентарю були підвіски, каблучки та намистини, виготовлені з кістки та мушлі. У могилах було знайдено вісімдесят круглих мідних намистин. Тим не менш, варто зазначити, що понад дві третини могил не мали поховального інвентарю [Anthony & Chi 2010 – p. 104]. Відсутність інвентарю в деяких могилах і є ще одним індикатором соціальної диференціації і, отже, можливої соціальної стратифікації [Comşa 1974, с. 108]. Переважна кількість поховань орієнтована на захід.

Ще один могильник Боян знаходиться в Долині сліпих у Султані (повіт Келараш). Могильник містить близько двох сотень поховань. Під час розкопок 2003 року було виявлено тридцять сім могил з похованнями в згорблених положеннях. Місце датується часами Боянської цивілізації без згадки періоду. У двадцяти одному похованню виявлено поховальний інвентар. Померлих ховали

з крем'яними скребками, лезами та зубилами. У могили клали намистини та браслети з раковин. Було виявлено деякі шматки неоздбленої кераміки.

3.5 Культура Хаманджія

Культура **Хаманджія** - неолітична культура IV-II тисячоліть до нашої ери, яка була названа на честь старого села Хаманджія в комуні Істрія. Ця культура розвивалась на території сьогоднішньої Румунії, а пізніше - на території Болгарії (в районі Варни та Бургаса) і епізодично на північному Дунаю (додаток №7). За допомогою радіовуглецевого датування було встановлено, що культура Хаманджії розвивалася в тисячоліттях 5 - 5 рр. до н. е. (До 4700 р. до н. е.).

Культура Хаманджія вплинула на наступні археологічні культури, особливо на культуру Вінча і культуру Караново.

У 1956 році в Чернаводі, на Деалії Софіє, група археологів під керівництвом Думітру Берчіу [Berciu 1966, p. 323]. розпочала розкопки після того, як було виявлено, що роботи, що відбуваються на Дунайсько-Чорноморському каналі, знищують сліди античних цивілізацій. У поселенні, яке належало до культури Хаманджії, було виявлено дві спалені глиняні статуетки, що представляють людину, що сидить на стільці в положенні, що імітує жест думки, саме тому його називали «мислителем» і жінка, що сиділа біля нього, ймовірно, його дружина. Згідно з датуванням, статуеткам 5500-6000 років (3500-4000 рр. до н. е.). Кераміка типу Хаманджія вирізняється і рясніє прикрасами з трикутними мотивами, розташованими в концентричних зонах на плечі або на вершині посудин, і пластика абсолютно виняткова, статуетки близькі за типом до кікладських, що характеризуються обсягами та трикутними планами.

Хаманджія відноситься до середньонеолітичного типу, відповідно 6-го тисячоліття до н. е. археологічні знахідки, що характеризують культуру, були зроблені в поселеннях Чеамурлія-де-Жос, Бая, Меджидія, Тиргушор та в Чернаводі та Дуранкулаці. Для Хаманджії характерними є антропоморфні статуетки з особливим художнім вбранням [Naşotti 1990, p. 259–260].

Дуранкулак - озерне поселення на невеликому острові, приблизно 7000 до н.е. та 4700-4600 до н. Чернаводе - тут були виявлені знамениті статуї

«Мислителя» (додаток №16) та «Сидячої жінки» (додаток №17). Бая-Хаманджія - назва культури, виявлена в 1953 році вздовж озера Головіня, біля узбережжя Чорного моря, в румунській провінції Добруджа.

Поселення складаються з прямокутних хат-мазанок з одним або двома приміщеннями, іноді з кам'яними фундаментами (Дуранкулак). Зазвичай будинки ранжовані за прямокутною сіткою, їхні руїни можуть утворювати невеликі кургани. Поселення розташовані вздовж узбережжя, на берегах озер, на терасах низин або середніх частин річок, іноді в печерах.

До культури Хаманджія (точніше, до її етапу Хаманджія IV) відноситься і середній період існування (4700-4500 рр. до н. е.) городища Провадія-Солніцата, яке розкопують із 2005 р.. На поселенні виявлено залишки двоповерхових будинків, культових споруд і потужних стін, споруджених у розглянутий період для захисту запасів солі від зазіхань ворогів.

Вінсент Мегау у своїй статті розглядає взаємодію культури Хаманджія із сусідніми культурами на Балканах в епоху бронзи.

Автор статті стверджує, що культура Хаманджія була тісно пов'язана з іншими археологічними культурами на Балканах, такими як культура Караново і культура Вінча [Megaw 1976, p. 39-68].

Загалом, можна дійти до висновку, що культура Хаманджія була важливим фактором в історії Балканського регіону і справила значний вплив на багато наступних культур.

Однією з найхарактерніших рис культури Хаманджія є розвинена кераміка, що має яскраві візерунки та декоративні елементи. Дослідження керамічних знахідок допомагає встановити не тільки технологію виробництва, а й деякі аспекти соціально-економічної організації культури Хаманджія.

Серед найцікавіших знахідок на території культури Хаманджія можна виокремити так звані "богині Хаманджія" - глиняні статуетки, що часто зображають жінку, а також різноманітних тварин і птахів.

Важливою складовою культури Хаманджія було використання кременю для виготовлення інструментів і знарядь.

Соціально-економічна організація культури Хаманджія включала використання сільського господарства і скотарства, а також торгівлю і ремесла.

3.6 Гумельниця

Гумельниця. Назву отримала від назви села, на стоянці Гумельниця на Дунаї, відкритої румунським археологом В. Думітреску [Dumitrescu 1925, Vol. 2] в 1924 році. Виявлена також на півдні Молдавії і в Одеській області. У Румунії територія поширення культури Гумельниці, як правило, відповідає площі боянської культури в Мунтенії, але вона також поширилася на Добруджу, на території, окупованій до культури Хаманджії, а також на півдні Бессарабії. На південь вона займає східну половину Болгарії, як на північ, так і на південь від Балкан (відома як Коджадермен - Караново VI) аж до Егейського моря. (додаток №18) Сформована головним чином на тлі боянської культури, вона, безумовно, має складову марітської культури (частково сучасної з боянською) з південно-східної Болгарії.

Іншим елементом, характерним для культури, є глиняний посуд, особливо чорний, але також інший, випалений до коричневого (рідко, навіть до червоної цегли), добре виполіровані обидва види, мають різні форми та прикраси, орнаментация надрізань, рельєфні та бульбашкові орнаменти, а також пофарбовані графітом. Поширене у фазі А (але також присутнє у фазі В), графітове фарбування вимагає досить складної технології та подвійного випікання в печі, останнє до 1100°C.

Також тепер з'являються перші посудини аскосів і ритонів, що є результатом сполучень з південними Егейсько-Анатолійськими. Латунь, у свою чергу, зазвичай використовується як для виготовлення прикрас (у тому числі із спіралью закрученою подвійною головкою), так і для різних типів масивних сокир, що підтверджують досить передові знання майстрів Гумельниці. Найдавніші золоті прикраси в поселеннях у нижньому районі Дунаю, які, ймовірно, функціонували в південних районах річки, з'являються з фази А2 [Тодорова 1986].

Статуетки здебільшого виготовлені з глини, але також вирізані в кістці, рідше в мармурі (додаток №19). Кісткові бувають трьох типів, два надмірно схематичні, третій намагається більш достовірно відтворити силует людського тіла, додавши мідні прикраси - намиста, пояси, сережки. Численні антропоморфні посудини (деякі справжні витвори мистецтва) (додатки №20, 21, 22), зооморфні чи антропозооморфні.

Обряд, ритуал та зовнішній вигляд цієї популяції подібні до останніх фаз боянської культури (природно, з огляду на її внесок у генезис культури Гумельниці): поховання у згорбленому положенні, від помірного до дуже акцентованого, зазвичай на лівій стороні, присутній поховальний інвентар, але загалом бідні. Але деталі ритуалу (положення рук, різні категорії пожегів та їх розмір у гробниці, використання охри чи ні) не піддавалися суворим канонам [Dumitrescu 1925. Vol. 2].

У 2017 р. була опублікована стаття А. Бейлісса, Р. Віттла, А. Банффі та В. Гейда у якій автори представляють результати нових радіовуглецевих датувань зразків матеріалу з різних археологічних місць Гумельниці та її сусідніх культур. Ці датування були виконані в лабораторії Оксфордського університету, використовуючи метод прискореної мас-спектрометрії [Bailey, Whittle, Banffy, & Heaney 2017].

Результати датувань дали змогу переглянути хронологію культур Гумельниця і Каранове VI, а також переходу від неоліту до бронзового віку в нижній течії Дунаю. Автори виявили, що Гумельниця існувала в період між 4700 і 4100 роками до н. е., а культура Каранове VI - між 4500 і 3900 роками до н. е. Отже, Гумельниця виявилася старшою, ніж передбачалося раніше.

Щодо взаємозв'язків населення культури Гумельниця та Кукутень-Трипілля, то можна говорити про те, що на лінії перетину культур відбувалася інтенсивна культурна взаємодія, що відбилася в артефактах, знайдених на розкопках.

Культура Гумельниця була менш розвиненою, ніж культура Кукутень-Трипілля, і її поселення на межі культурної зони були меншого розміру та складності. Однак, поселення Гумельниці виявляли сильні впливи від сусідньої культури, включаючи типові елементи кераміки та інших артефактів.

Наприклад, на розкопках у поселенні Гумельниця були знайдені артефакти, що були характерні для культури Кукутень-Трипілля, як-от керамічні горщики з ручками та ногами, керамічні зубчасті краї та керамічні кришки. Ці артефакти свідчать про тісну культурну взаємодію між цими двома культурами [Müller-Karpe, Müller-Beck, & Karpe 2014, p 341].

РОЗДІЛ IV. Спільні та відмінні риси ранньоземлеробського населення Дунайського-Карпатського регіону

На мою думку, необхідно розпочати з шляхів напрямку поширення найдавніших неолітичних культур і прослідкувати чи вони були однакові. Останнім часом набула поширення теорія про «центрально-балканський агроекономічний бар'єр», який проходив у Центральній Європі Угорською рівниною та стримував поширення хліборобства та тваринництва на північ, оскільки злаки та тварини з південних регіонів мали бути адаптовані до відмінних природних умов. Саме там спостерігається межа між поширенням культурного комплексу Кріш-Кереш-Старчево та лінійно-стрічкової кераміки [Відейко 2015, р.44].

Можна припустити, що деякі напрямки поширення найдавніших неолітичних культур у Центральній та Південно-Східній Європі були пов'язані з мезолітичним компонентом цього культурного комплексу [Залізник 2005, – Т. 1. – Кн. 2. – С. 22-25]. Доволі популярним серед науковців, праці яких присвячені процесам неолітизації і носять узагальнюючий характер (роботи М. Гарашаніна, М. Гімбутас, П.М. Долуханова, Р. Еріха, Дж. Нандріса, В.С. Тітова, Г. Тодорової, Р. Трінгхема). Але в більшості випадків автори не дають визначення конкретної території свого дослідження, приблизні межі якої можна уявити лише із контексту.

На думку М. Гімбутас, у межах центральної, південно-східної та південної частини Східної Європи протягом V–IV тис. до н. е. взаємодіяли дві великі культурно-світоглядні спільності:

1. Давньоевропейська Балкано-Дунайсько-Карпатська, яка продукує та залишає після себе мальовану кераміку;
2. Північно-Причорноморська-Прикаспійська, яка використовує мотузчатий орнамент посуду і курганні типи поховань [Gimbutas 1991, р. 39].

Перша культурно-світоглядна спільність займалася землеробством і скотарством. Помітного соціально-майнового розшарування не було. Культурно-обрядове життя базувалось на культурі родючості й вшануванні верховного жіночого божества і репродуктивних можливостей природного середовища. Відповідно, їм були притаманні висока естетична культура, витончене оформлення кераміки, насичена світоглядними змістами пластика керамічних виробів, досконалі способи прикрашання житла тощо.

О. Берзін уважав, що в основі культурних практик цих суспільств перебувала система міфологічних оповідей. Серед них особливе місце посідало уявлення про періодичне поєднання Великої Богині, Сонця-Бика і Змія-Дракона, що символізувало народження та відтворення світу. Ці міфологічні істоти, відповідно, уособлювали творчі сили природи та людської спільності, теплоносне світло і водну стихію підземного світу [Berzin 1989, p. 27-29].

Стосовно кераміки то, кераміка Старчево-Кереш була раніше, ніж КЛСК, і знаходилась у сусідньому регіоні, перші дослідники шукали там прецеденти. Значна частина кераміки Старчево-Кереш має декоративні візерунки, складені із звивистих смуг фарби: спіралей, східчастих смуг, вертикальних смуг тощо. КЛСК, схоже, імітує та часто вдосконалює ці звивини нарізаними лініями; звідси термін, лінійний, щоб відрізнити фарбований стрічковий посуд від вирізаного стрічкового посуду. А ось, наприклад, незважаючи на певні паралелі в первинній обробці в пам'ятках культури Боян, що безпосередньо передувала ранньому Трипіллю, мікронабір у ній представлено переважно асиметричними трапеціями, а також не зафіксовано мікроріздеву техніку [Comşa 1974, p. 15-19].

У Вінча простежено кілька типів печей, з яких частина використовувалася в гончарному виробництві, частина - для плавки руди, а частина - для випічки хліба, для приготування їжі. Піч також декорувалася, як і вогнища, і жертovníки, пластичним орнаментом. Слід особливо підкреслити, що конструкція печі в культурі Вінча різко виділяє цю культуру з ряду синхронних і сусідніх культур

типу Кукутені - Трипілля і, таким чином, є ознакою, на що ще вказував Васич [Васи́ 1932, с. 73].

В ряду синхронних і сусідніх культур неоліту Європи культура Вінча виділяється найрозвиненішою системою релігійних поглядів, якщо навіть ґрунтуватися тільки на великій групі антропоморфної і зооморфної пластики. Глиняна пластика культури Вінча вражає своєю високою стандартизацією і поряд з монолітністю матеріальної культури може свідчити на користь існування в середовищі вінчанського населення загальних культів, поряд з місцевими і домашніми культами. А ось Хаманджія моделювалась у великих трикутних об'ємах, пірамідах та призмах, а пропорції були вирізані таким чином, що статуетка була самонесучою просторовою структурою. Найвідоміший «Мислитель». Стилізоване моделювання голів обох фігурок демонструє очевидні подібності, близькі до антропоморфних голів останніх фаз Боянської культури [Scurtu 1996, p. 27].

Хоча щільність житлових будівель зростає на пізніх поселеннях, забудова досить вільна, хоча і компактна. Населення культури Вінча споруджувала будинки, які відповідали розміщення однієї малої сім'ї 7-10 чоловік, на відміну від великих будинків культури лінійно-стрічкової кераміки - житла великих сімей.

А щодо Кукутень-Трипілля одним із найпомітніших аспектів цієї культури було періодичне знищення поселень, причому кожне місце проживання в одному житлі мало приблизно від 60 до 80 років. Мета спалення цих поселень є предметом дискусій серед науковців. Одне конкретне місце Подурі в Румунії, показали тринадцять рівнів житла, які були побудовані на вершині один одного на протязі багатьох років.

Отже, у VI тис. до н. є. ранньо-землеробська людність досягла півночі Балканського півострова. Тут сформувалася середньо-дунайська ранньонеолітична спільнота, що складалася з археологічних культур Старчево,

Кереш, Кріш, Караново. Протягом цього тисячоліття неолітичні землероби освоїли всю Карпатську улоговину. Лише на сході їм вдалося вийти за межі Карпатської дуги до середніх течій Пруту, Дністра та Південного Бугу. Цей неоліт вважається найдавнішим серед неолітичних культур України.

4.1 Спільні та відмінні риси культури Старчево та КЛСК

Археологічні культури Старчево і КЛСК відносяться до неолітичного періоду Європи і являють собою приклади різних культурних традицій, які були сформовані в цей період. Щодо загальних спільних рис, то тут можна відмітити те, що обидві культури відносяться до неолітичного періоду і характеризуються наявністю землеробства і тваринництва. В обох культурах були присутні елементи обробки каменю та кераміки, а також знаряддя для землеробства та полювання. Представники обох культур ховали своїх небіжчиків у могилах, часто з супроводом різноманітних предметів, таких як керамічний посуд, знаряддя праці та прикраси.

Серед відмінних рис можна визначити те, що культура Старчево існувала близько 1000 років (5500-4500 рр. до н.е.). Відрізнялася більш розвиненим землеробством і тваринництвом, ніж КЛСК. Кераміка Старчево вирізнялася своєю гладкою поверхнею, яка іноді була декорована геометричними візерунками. У Старчево було поширене виготовлення кам'яних знарядь і зброї, таких як сокири та стріли. КЛСК відрізнялася простішим землеробством і тваринництвом, ніж культура Старчево. Кераміка була прикрашена лінійними і геометричними візерунками, що відрізняло її від кераміки Старчево. Використовували виготовлення кам'яних знарядь і зброї, але вони були простішими порівняно зі знаряддями і зброєю, виготовленими в культурі Старчево.

Крім того, характеристики житлових будівель і устрій поселень в обох культурах також відрізнялися. Наприклад, житлові споруди в культурі Старчево були більшими і складнішими, а поселення розташовувалися на пагорбах і мали укріплення. У той час як споруди і поселення в КЛСК були скромнішими і розташовувалися на більш плоских ділянках землі.

Таким чином, хоча культури Старчево і ЛСК мають деякі спільні риси, вони мають свої унікальні особливості, які відрізняють їх одна від одної.

У статті "Comparing the Linear Pottery Culture and the Starčevo Culture: New Insights from Isotopic Studies" [Schäfer, Eisele, Gerling, & Knipper 2016, p. 61-73] дослідники презентують результати нових досліджень, проведених із використанням ізотопного аналізу решток людей із двох неолітичних культур - КЛСК і Старчево.

Автори статті провели аналіз ізотопів вуглецю, кисню, азоту і сірки, щоб вивчити дієту, місцеперебування і міграції людей, які належали до цих культур. Результати дослідження засвідчили, що обидві культури мали схожу дієту, яка складалася здебільшого з рослинної їжі, але також містила м'ясо тварин, таких як свині, олені та корови.

Однак дослідження ізотопів кисню і сірки показали, що деякі люди з культури КЛСК могли мати інші місця походження, ніж їхні найближчі сусіди. Це може вказувати на наявність міграцій або торгових контактів між різними регіонами.

Дослідники також зазначили, що обидві культури мали свої унікальні особливості, наприклад, культура КЛСК була більш схильна до будівництва довгих прямокутних будинків.

Тобто, поселення КЛСК були невеликими, близько 5 - 8 жител (до 10) на відстані 20 м одне від іншого. У селищі жило приблизно 100 осіб. Поселення частіше не укріплені, але є й укріплені палісадом і ровом (додаток №23)

Типовим житлом для КЛСК був довгий будинок це споруда від 5,5 до 7 м завширшки, прямокутної форми. Стіни з тину або розщеплених колод обмазували глиною, у якості підпорок використовували дубові стовпи. Один кінець житла огорожували і використовували для одомашнених тварин. У культурі Старчево у цих будинків немає прототипів, це місцевий розвиток. У похідних культур житла набували трапецієподібної форми.

Що ж до жител культури Старчево, то поселення були неукріплені, з не дуже потужним культурним шаром поблизу річок, на нижніх терасах або в заплавах. Житла були так само обмазані глиною, теж була присутня стовпова конструкція, а саме житло було прямокутним у плані (додаток №24)

Поховання КЛСК - ґрунтові. Могильники знаходились неподалік поселень, близько кількох метрів. Поховання мали вигляд овальної ями, яка була обкладена камінням. Кістяки були витягнуті на спині, або трохи скорчені, зверху посипані вохрою. Інколи зустрічаються кремовані поховання. Поховальний інвентар включає в себе кераміку, тесла, наконечники стріл, намисто і браслети з *Spondylus*.

Населення культури Старчево ж свої небіжчиків ховало тут же на поселенні між оселями, у ґрунтових могилах скорченими на боці головою на схід.

4.2. Порівняльна характеристика культур Боян, Вінча та Трипільської культури

Боянська, Вінчанська та Трипільська культури - це три археологічні культури, які процвітали в Європі в різні періоди і мали свої характерні риси.

Усі три культури належать до енеолітичного (мідно-кам'яного) періоду.

Вони розвивалися в схожих умовах: на територіях із розвиненою землеробською культурою і скотарством, на берегах річок, у помірному кліматі.

У всіх трьох культур була розвинена гончарна справа. Вони виготовляли посуд із глини, який часто декорували різними візерунками, зображеннями тварин і геометричними фігурами.

Усі три культури виявляли інтерес до містичних і релігійних практик, що видно зі знахідок різних культових предметів, як-от фігурки богів, ідолів і амулетів.

Боянська культура

Поширювалася на території Балканського півострова і Карпатських гір. Характеризується використанням міді для створення знарядь праці та прикрас. Поховання були часто обрядовими і багатими, зі зброєю, прикрасами та керамічним посудом.

Житла були спочатку глинобитними напівземлянками, поселення з нещільною забудовою, спочатку були неукріплені, розміщувались на берегах та у долинах річок. Потім відбувся перехід до більш щільної забудови поселень, іноді з укріпленнями (валами і ровами), із наземними житлами прямокутними у плані. У будинках присутнє центральне вогнище.

Кераміка була з заглибленим орнаментом, ліпна, лощена чорного і сірого кольору (додаток №25). В основі орнаментациї - спіраль та меандр. У глину домішували полову, а пізніше шамот, тобто битий посуд. Основні форми -

циліндричні вази, біконічні глечики великих розмірів та урни. Інколи зустрічаються кубки.

На поселеннях інколи прослідковуються поодинокі поховання, але здебільшого поховання простежуються на могильниках досить великого розміру. Обряд - трупопокладення, ранні були скорчені на боці, більш пізні - випростані на спині. У найбільшому могильнику ранньої стадії розвитку культури Боян (Чернік) знайдено близько 250 поховань. Поховальний інвентар включав у себе здебільшого керамічний посуд, прикраси з мушель, крем'яний та кістяний інвентар.

Культура Вінча

Поширювалася на території Середньої та Південно-Східної Європи, включно з сучасною Сербією, Хорватією, Боснією і Герцеговиною (додаток №26). Характеризується використанням кераміки з характерним декором у вигляді спіралей, зміїних голів та очей. Поховання були скромними, без надмірностей у вигляді зброї та прикрас.

Поселення культури Вінча були неукріпленими на ранній стадій, на пізній - інколи з'являються укріплення у вигляді ровів, валів і кам'яних стін. Зазвичай, житла будувались паралельно один одному, інколи прослідковуються вулиці. На ранньому етапі житла були напівземлянками із печами з глини, пізніше з'являються житла наземні (стовпова конструкція стін, двосхилі дахи, підлога з дерева або каміння). У пізній період (3900-3600 років до н.е.) характерним є поява мегаронів

Кераміка - чорнолощена, чорно-сіра з ангобом, сильно обпалена. Основні форми - біконічні посудини, також присутні глечики, антропоморфні та зооморфні посудини (додаток №27).

Значно менше відомо могильників, ніж поселень. Вони переважно ґрунтові, виявляються складніше. Відомі як поодинокі, так і парні поховання,

кістяки скорчені на правому або лівому боці. Серед поховального інвентарю - кістки тварин, зброя або знаряддя.

Трипільська культура

Поширювалася на території України, Молдавії та Румунії. Характеризується великими поселеннями, які могли включати до кількох тисяч жителів. Відома своєю керамікою, яка прикрашалася складними геометричними візерунками і зображеннями тварин.

Трипільська культура була розділена на три фази, кожна з яких мала свої особливості. У першій фазі характерна висока культурна розвиненість, друга фаза пов'язана з утворенням великих поселень, а в третій фазі відбулося ослаблення культурного розвитку і криза.

Найбільш характерною рисою Трипільської культури є великий розмір поселень. Найчастіше розташування поселень обумовлювалось наявністю придатних до землеробства територій біля водойм. Житла - глинобитні, можуть бути розділені перегородками, зустрічаються і двоповерхові житла.

Кераміка ліпна, обпалювалась на відкритому вогнищі або у горнах, найбільш показова для тогочасної Європи в плані якості та орнаменталістики. На період раннього трипільля характерний орнамент у вигляді концентричних кіл. У розвиненому трипільлі орнамент виконується червоним, чорним та білим кольором. З'являються біноклеподібні посудини (додаток 28).

Незважаючи на велику кількість відомих поселень, могильники трипільської культури майже не виявлені. Є поодинокі поховання у житлах. Ймовірно, тип поховального обряду не залишає по собі археологічні сліди.

При великій кількості поселень могильники трипільців за малими винятками не виявлені. Є лише поодинокі поховання в оселях. Мабуть, у них

панував спосіб поховання, що не залишає по собі археологічних слідів.

Висновки

Отже, згідно із поставленими завданнями:

- по-перше, вдалося здійснити детальний огляд історіографії вивчення неолітичних пам'яток Балкано-Дунайського регіону, було проаналізовано наукові дослідження щодо походження трипільської культури.
- по-друге, вдалося дослідити культури Балкано-Дунайського регіону, зокрема вдалося розглянути стан польових досліджень та проаналізувати висновки дослідників щодо отриманого археологічного матеріалу.
- по-третє, під час детального дослідження історії вивчення пам'яток регіону було розглянуто стан польових досліджень та проаналізовано розробки дослідниками схем відносної хронології, відтворення різних аспектів господарства населення регіону.

Також у роботі було розглянуто значення Балканських культур неоліту у формуванні культури Трипілля та проаналізовано спільні та відмінні риси культури Трипілля та культур неоліту Балкан.

Отже, ми можемо говорити про те, що у VI тис. до н. е. ранньо-землеробська людність досягла півночі Балканського півострова. Тут сформувалася середньо-дунайська ранньонеолітична спільнота, що складалася з археологічних культур Старчево Югославії, Кереш Угорщини, Кріш Румунії, Караново Болгарії та Буго-Дністровської України.

Таким чином, із цього випливає те, що ранні фази культури Прекукутень-Трипілля із початку свого формування була прямо і безпосередньо пов'язана із неолітом Балкано-Дунайського регіону, а її розвиток відбувався під впливом поширених тут культур неоліту - раннього енеоліту: Старчево-Кріш, Хаманджія, лінійно-стрічкової кераміки, а також буго-дністровської культури. Можна прослідкувати що неолітичні культури регіону ведуть активний обмін впродовж

усього неоліту. В цілому становлення ранньонеолітичних культур у цьому регіоні вписується у загальну картину процесу неолітизації Східної Європи.

СПИСОК ВИКОРИСТАНИХ ДЖЕРЕЛ ТА ЛІТЕРАТУРИ:

1. Берзин Э. О. Социально-культурные изменения в Передней Азии и ЮгоВосточной Европы в IV-III тыс. до н. э. – Москва, 1989.
2. Васић М., Праисторијска Винча, 1-4, Београд, 1932 - 1936. С.73.
3. Відейко М. Південно-східна та Центральна Європа у V-IV тис. до н.е. – Умань: ФОП Жовтий О.О., 2015. – 240 р.
4. Гарашанин М., Хронологија винчанске групе, Љубљана, 1951
5. Гаскевич Д. Л. Крем'яний інвентар неолітичних культур України. Київ: Автореф. дис. канд. іст. наук: НАН України. Ін-т археології, 2003.
6. Даниленко В.Н. Энеолит Украины: этноисторическое исследование. Київ: Наукова думка, 1974. – 174с.
7. Даниленко В. Н., Неолит Украины. Киев, 1969, с. 212.
8. Даниленко В.Н. Неолит Украины. Главы древней истории Юго-Восточной Европы. Київ: Наукова думка, 1969. – 257с.
9. Залізняк Л. Л. Неолітизація України. Від "східного імпульсу" до "балканізації" / Л. Л. Залізняк // Магістеріум. Археологічні студії. - 2018. - Вип. 70. - С. 4-16.
10. Залізняк Л.Л. Біля витоків етнічного поділу людства. Етнічна історія України. – К.: Наукова думка, 2005. – Т. 1. –Кн. 2. – С. 22-25.
Режим доступу: http://nbuv.gov.ua/UJRN/Magisterium_2018_70_4
11. Збенович В.Г. Ранний этап трипольской культуры на территории Украины / Владимир Гецелевич Збенович. – К.: Наукова думка, 1989. – С. 189.
12. Захарук Ю. Н., Телегин Д. Я. Культура линейно-ленточной керамики // Археология Украинской ССР. Т.1. Первобытная археология / Ред. Д. Я. Телегин. Киев: Наукова думка, 1985. с. 126-133.
13. Кіосак Д. В. Абсолютна хронологія, шляхи та моделі неолітизації Південно-Східної Європи. – Наукові праці Миколаївського державного гуманітарного університету ім. Петра Могили комплексу "Києво-

- Могилянська академія". Сер. : Історичні науки.. - 2008. - Т. 96, Вип. 83. - С. 63-72. - Режим доступу: http://nbuv.gov.ua/UJRN/Npchdui_2008_96_83_15
- 14.Коваленко С. И. Свод археологических памятников Каменского района Приднестровской Молдавской Республики. – Тирасполь, 2006.
- 15.Ленартович О. Культура лінійно-стрічкової кераміки на території України: історія дослідження. – Л.: Археол. Досл. Львів. Ун-ту, вип 12, 2009 р. – с. 226-261.
- 16.Ларина О. В. Культура линейно-ленточной керамики Прото-Днестровского региона // STRATUM plus. 1999. Т. 2. с. 50
- 17.Манько В.О. Розвиток неолітичних культур на території України: подолання запрограмованості на певний тип ландшафту. [Електронне джерело].
Ресурс доступу: <http://vitaantiqua.org.ua/wp-content/uploads/2017/10/013VA-2017-Manko-1.pdf>
- 18.Пассек Т. С. Раннеземледельческие (трипольские) племена Поднестровья / Т. С. Пассек // МИА СССР. – М., 1949. – № 84.
- 19.Пастернак Я. До проблеми поширення й хронології лінійно-стрічкової кераміки в Європі. Українська Вільна Академія Наук Серія Археологічна. Трипільська культура на Україні Зб. 2. ч. 1. – Авґсбург, 1948. – 30 с.
- 20.Пелещишин Н. А. Племена культуры линейно-ленточной керамики // Археология Прикарпатья, Волыни и Закарпатья (каменный век). – Киев, 1987. – С. 99.
- 21.Срејовић Д. - Б. Јовановић, Оруђе и оружје од кости и накит из Винче, Старинар IX-X, 181-190. 1959
- 22.Станко В. Н. Разведка памятников эпохи энеолита в северных районах Одесской области. – К.–Одесса, 1976
- 23.Тодорова Х., Каменно-медната епоха в България. София, 1986, с. 118–119.
- 24.Трачук О.М. Джерела сировини для виробництва міді та бронзи на території України.

Режим доступа: <http://dspace.nbuu.gov.ua/handle/123456789/77016>

25. Третьякова В.П. Неолитические культуры Восточной Европы: хронология, палеоэкология, традиции. Материалы междунар. науч. конф., посвящ. – СПб.: ИИИМК РАН, 2015. – 304 с.
26. Хвойко В. В. Каменный векъ средняго Приднѣпровья .Труды XI Археологического съѣзда. – М., 1899. – Т. 1.
27. Anthony & Chi 2010: D. W. Anthony, J. Y. Chi, The lost world of old Europe: the Danube Valley; 5000-3500 BC. (New York 2010). – p 104.
28. Bailey, A., Whittle, A., Banffy, E., & Heaney, W. (2017). The Gumelnița-Karanovo VI complex: new radiocarbon dates and their implications for the timing of the Neolithic-Bronze Age transition in the Lower Danube region. *Antiquity*, 91(356), 1454-1470. doi: 10.15184/aqu.2017.183
29. Baldia Maximilian(2006)The Earliest Bandkeramik. Режим доступа: http://www.compararchaeology.org/Central_European_Neolithic_Chronology.htm
30. Banner J. Funde der Körös-Kultur von Hódmezővásárhely-Bodzáspart. *Acta Arch. Acad. Scien. Hungaricae* 4,1-4, 1954, 1-8.
31. Berzin, E. O. (1989). Socio-cultural changes in West Asia and Southeastern Europe in the IV-III millennium BC. Moscow – p.27-29.
32. Borić D. The Lepenski Vir conundrum: reinterpretation of the Mesolithic and Neolithic sequences in the Danube Gorges / D. Borić // *Antiquity*. – 2002. – Vol. 76. – P. 1026-1039.
33. Bogucki P., Archaeological Research at Osłonki, Poland. [Электронне джерело]. Ресурс доступа: <http://www.princeton.edu/~bogucki/oslonki.html>
34. Biagi P. Rapid rivers and slow seas? New data for the radiocarbon chronology of the Balkan peninsula / P. Biagi, S. Shennan, M.P. Spataro // *Prehistoric Archaeology & Anthropological Theory and Education. Reports of Prehistoric Research Projects 6-7* / Ed. L. Nikolova and J. Higgins. – Salt Lake City & Karlovo: 2005. – P. 41-52

35. Biagi P. New Observations on the Radiocarbon Chronology of the Starčevo-Cris and Körös Cultures / P. Biagi, M.P. Spataro // Prehistoric Archaeology & Anthropological Theory and Education. Reports of Prehistoric Research Projects 6-7 / Ed. L. Nikolova and J. Higgins. – Salt Lake City & Karlovo: 2005. – P. 35-40.
36. Burdo Nataliia. Late Neolithic cultural elements from the Danube and Carpathian regions of Precucuteni – Trypillia A culture. – Documenta Praehistorica XXXVIII, 2011. – pp.357-370
37. Burdo N. Sakralnyi aspekt arhitektury tripolskikh proto-gorodov. Korvin Press. Kyiv, 2003: pp. 18–21.
38. Cultura Starcevo-Criș in Nordul Munteniei. Cercetari recente la Seciu (jud. Prahova). Режим доступа: https://www.researchgate.net/publication/280942454_Cultura_Starcevo-Cris_in_Nordul_Munteniei_Cercetari_recente_la_Seciu_jud_Prahova
39. Christescu V., Les stations préhistoriques du Lac de Boïan, в сборнике: Dacia, 2, Buc., 1925;
40. Danilenko V. M. 1948. Naukova konferencia Instytutu Arkheologii AN URSS. Arkheologija 2: pp. 212-213
41. Comsa E., Quelques données relatives à la périodisation et à l'évolution de la civilisation de Boian, в сборнике: Dacia, Nouv. série, Buc., 1957.
42. Comșa E., Boian, în Enciclopedia arheologiei și istoriei vechi a României, A-C, Editura Enciclopedică, București, p. 191-192
43. Comșa E., Dacia, N. S., 6 (1962), p. 65–66.
44. Comșa E., Istoria comunităților culturii Boian. București: Editura Academiei Republicii Socialiste România, 1974. - 270 p.
45. Comsa E., 1962. K voprosu ob otnositelnoi khronologii io razvitiia neoliticheskikh kultur na yugo-vostoke Rumyn-skoi Narodnoi Respubliki I na vostoke N. R. Bolgarii. Dacia 6: 20-21

46. Comşa, Eugen, К ВОПРОСУ О ПЕРЕХОДНОЙ ФАЗЕ ОТ КУЛЬТУРЫ БОЯН К КУЛЬТУРЕ ГУМЕЛНИЦА, Dacia. Revue d'archéologie et d'histoire ancienne, N.S., V, 1961, 39-68.
47. Dimitrijević S., 1978, Neolit u sjeverozapadnoj Hrvatskoj, arheološka istraživanja u sjeverozapadnoj Hrvatskoj, Izdanja HaD 2, Zagreb, pp. 71-128
48. Dimitrijević S., 1979, Sjeverna zona, u: pj Z II Neolit, ur. a. Benac, sarajevo, p.229-363.
49. Dumitrescu V., Bolomey Alexandra, Mogoşanu Fl. Esquisse d'une préhistoire de la Roumanie, Bucureşti, 1983. p. 66
50. Dumitrescu V. 1973. A propos d'une nouvelle synthese consernant l'époque du Sud-Est et du Centre – Est de l'Europe. Dacia 18: p. 304
51. Dumitrescu V. Fouilles de Gumelniţa // Dacia, 1925. Vol. 2
52. Dumitrescu G. 1960. K problem proiskhozhdenia Doku-kutenskoj kultury. Materialy i issledovania po arkheologii Yugo-Zapada SSSR I Rumynskoi Narodnoi Respubliki. Kartja Moldovenajske. Kshinev: pp. 33–47.
53. Dumitru Berciu. Editura Academiei Republicii Socialiste România, 1966 - 323p.
54. Enea S. C. Romanian Prehistoric archeology, between tradition and innovation. Ресурс доступу:
<http://dspace.nbu.gov.ua/bitstream/handle/123456789/89371/18-Enea%20.pdf?sequence=1>
55. Gaskevych, Dmytro. Vita-Poshtova 2 — New The Easternmost Site of The Linear Band Pottery Culture (html). Sprawozdania Archeologiczne, Vol. 58, 2006. – pp. 205–221.
56. Garašanin M. A pot in the house 54 at Lepenski Vir I /M. Garašanin, I. Radovanović //Antiquity. – 2001. – Vol. 75. – P. 118-125.
57. Garašanin M., 1979, Centralnobalkanska zona, u: pj Z II Neolit, ur. a. Benac, sarajevo, 79-212
58. Gimbutas M., The Civilization of the Goddess: The World of Old Europe. – San Francisco: HarperCollins Publishers, 1991. – pp. 39–41.

59. Gimbutas M., (1974). The gods and goddesses of old Europe (7000 to 3500 B.C.). Myths, Legends and Cults Images. London.
60. Haşotti P., La culture néolithique Hamangia. Quelques remarques sur le stade actuel des recherches, in *Le paléolithique et le néolithique de la Roumanie en contexte européen*. Iași, 1990, p. 259–260
61. Karmanski S. Donja Branjevina: a Neolithic Settlement near Deronje in the Vojvodina (Serbia) / S. Karmanski. – Trieste: Societa Preistoria a Protostoria della Regione Friuli-Venezia Giulia, 2005. – 308 p – p.40.
62. Kertész R. Mesolithic Hunter-Gatherers in the Northwestern Part of the Great Hungarian Plain, 2002.
63. Klopffleisch. Die Grabhügel von Leubingen, Sömmerda und Nienstädt, in the *Vorlaufgehend: allgemeine Einleitung*, section entitled *Charakteristik und Zeitfolge der Keramik*. The Oxford Companion to Archaeology, – Oxford University Press, 1996. – p.84.
64. Kozłowski S. K. Cultural differentiation of Europe from 10th to 5th millennium b.c. — Warsaw, 1975. – p.103.
65. Kulcsár, G. (2009). The final stage of the Linear Pottery culture in the Upper Tisza region. *Documenta Praehistorica*, 36, 203-214
66. Kutzián I., The Körös Culture. *Dissertationes Pannonicae II*. Bd. 23 (Budapest - Leipzig 1944/1947)
67. Lazarovici Gh., Neoliticul Banatului. *Biblioteca Musei Napocensis* 4 (Cluj-Napoca 1979)
68. Lazarovici Gh. & C.-M. Lazarovici. *Despre construcțiile de cult neo-eneolitice din sud-estul Europei: tehnici de construire, organizare spațială, scurte interpretări*. Partea, 2007, - p. 63.
69. Makkay J., Excavations at the Körös culture settlement of Endrőd-Öregszőlők 119. In: S. Bökönyi (Hrsg.), *Cultural and landscape changes in south-east Hungary I. Reports on the Gyomaendrőd Project* (Budapest 1992) 123-124.

70. Makkay J., Knochen-, Geweih- und Eberzahngegenstände der frühneolithischen Körös-Kultur. *Commun. Arch. Hungariae* 1990, 23-58.
71. Makkay J., Theories About the Origin, the Distribution and the End of the Körös Culture. In: L. Tálás (Hrsg.), *At the Fringes of Three Worlds. Hunter-Gatherers and Farmers in the Middle Tisza Valley* (Szolnok 1996) 35-53 u. 63-70 Taf. 9-16.
72. Megaw, V. (1976). The Hamangia Culture and its Neighbors in the Balkans. *Journal of Prehistoric Archaeology*, 10, 39-68.
73. Monica Bini. *Quaternary International* 2013. "Climate and environmental changes in southeastern Europe during the last 5000 years: implications for cultural transformation".
74. Müller-Karpe, A., Müller-Beck, H., & Karpe, S. (2014). Gumelnița and its neighbours: new research on the southern frontier of the Cucuteni-Tripolye culture. *Antiquity*, 88(341), 1045-1060. doi: 10.1017/S0003598X00101090
75. Nica Marina. *Unitate si diversitate in culturile Neolmce de la Dunarea de jos*.
 Режим доступу:
<https://drive.google.com/file/d/0BwmOVzh5qKnCWHIRdV9YVmNjbGc/view>
76. Novak V. The Late Neolithic period and the decline of the Linear Pottery culture in Moravia. *Antiquity*, vol. 77, no. 295, pp. 498-508, 2003.
77. Passek T. S. 1962. *Relations entre l'Europe Occidentale et Orientale a l'epoque Neolithique*. Roma, 1962. – p. 17.
78. Perić S., Krstić M. *Višeslojna neolitska naselja i problem kulturne stratigrafije neolita na teritoriji Srbije*, 1999. – p. 31-33.
79. Price, T. Douglas. *Europe's First Farmers: an Introduction*. – Cambridge: Cambridge University Press, 2000 – P. 13-16.
80. *Pontica* 30, 1997. <https://revistapontica.wordpress.com/revista/nr-30-1997/>
81. Raczky Y. The final stage of the Linear Pottery culture in Eastern Hungary. *Acta Archaeologica Academiae Scientiarum Hungaricae*, vol. 56, pp. 93-112, 2005.

82. Robinson A., "The World's Oldest Writing?" *Archaeology* 54, no. 1 (2001): 30-35.
83. Schäfer, A., Eisele, J., Gerling, C., & Knipper, C. (2016). Comparing the Linear Pottery Culture and the Starčevo Culture: New Insights from Isotopic Studies. In G. Kaiser, P. Burger, & S. Schier (Eds.), *Population Dynamics in Prehistory and Early History: New Approaches Using Stable Isotopes and Genetics* (pp. 61-73). De Gruyter.
84. Scurtu I., Coord. Prof. univ. România *Evoluție în Timp și Spațiu*, Arhivele Naționale ale României, Editura Enciclopedică, București, 1996, p. 27.
85. Supska : «Stublina» - vorgeschichtliche Ansiedlung der Vinča-Gruppe, 1979 - 87p.
86. Slavchev Vladimir. Monuments of the final phase of cultures Hamangia and Sava on the territory of Bulgaria.
Режим доступу: <https://revistapontica.files.wordpress.com/2009/10/pontica-37-38-pag-9-20.pdf>
87. Starnini E. La transizione Mesolitico-Neolitico in Ungheria: uno sguardo critico sullo stato della ricerca / E. Starnini // *Omaggio a Santo Tiné. Miscellanea di studi di Archeologia preistorica e protostorica* / Ed. – Genoa: Museo regionale, 2002. – P. 173-190
88. The Cucuteni – Trypillia Cultural Complex and its Neighbours. Essays in Memory of Volodymyr Kruts. Режим доступу: http://www.archaeology.univ.kiev.ua/home/images/pdf_doc/shidlovsk_bernash_inventar.pdf
89. Thomas G. H. Diekwisch. *Quaternary Science Reviews* 2013. "Climate change and human response in the Balkan Peninsula during the Holocene"
90. Videnko M. Ranni znakovi systemy (Trypillia A–BI–BII). Kyiv 2004: pp.459–462

ДОДАТКИ

Додаток 1



Крем'яні вироби, Культура Старчево.

(Джерело: Garašanin M., 1979, Centralnobalkanska zona, u: рј Z II Neolit, ur. a. Be-нас, sarajevo)

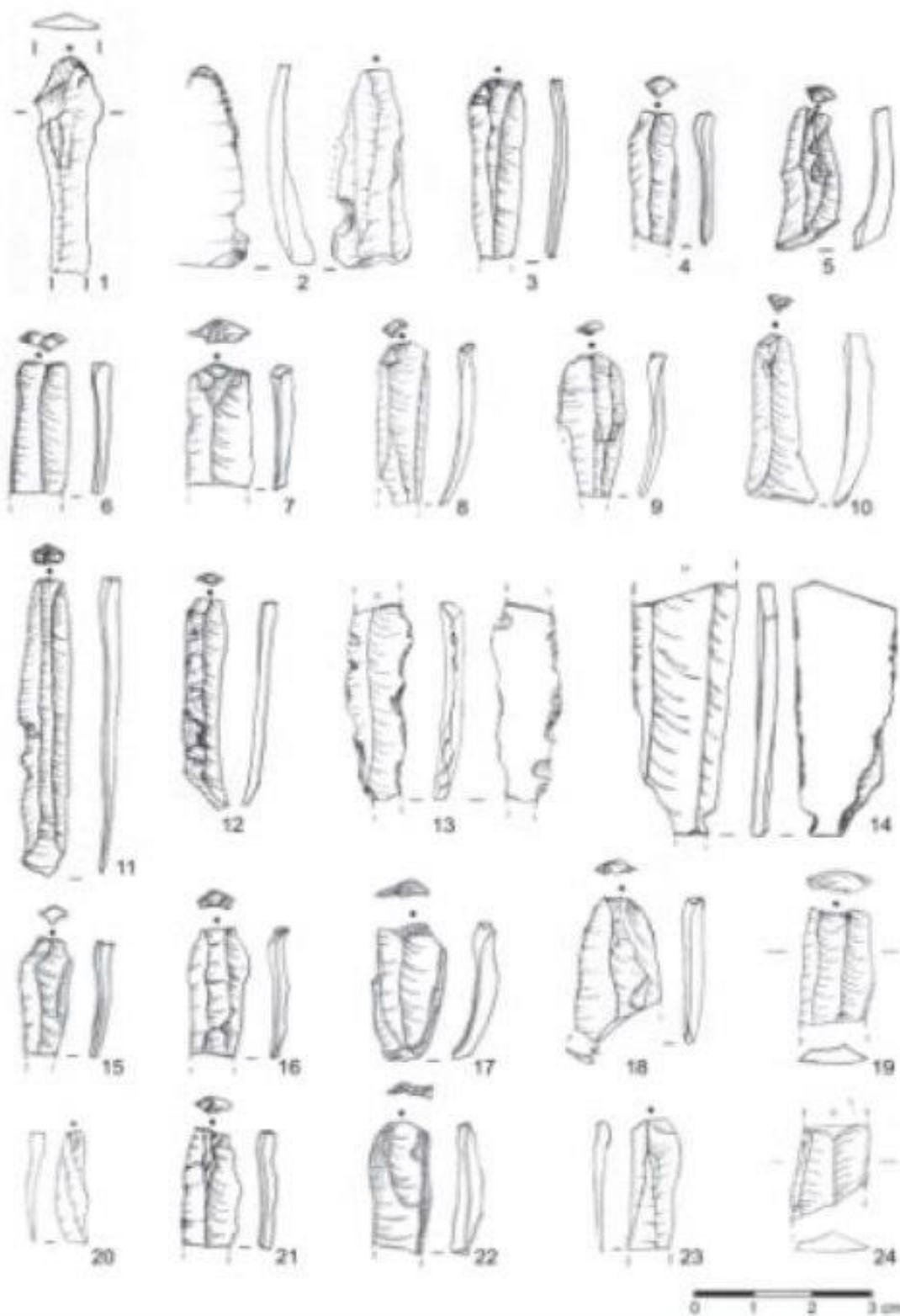
Додаток 2



Кам'яна зброя, Культура старчево.

(Джерело: Garašanin M., 1979, Centralnobalkanska zona, u: рј Z II Neolit, ur. а. Ве-нас, sarajevo

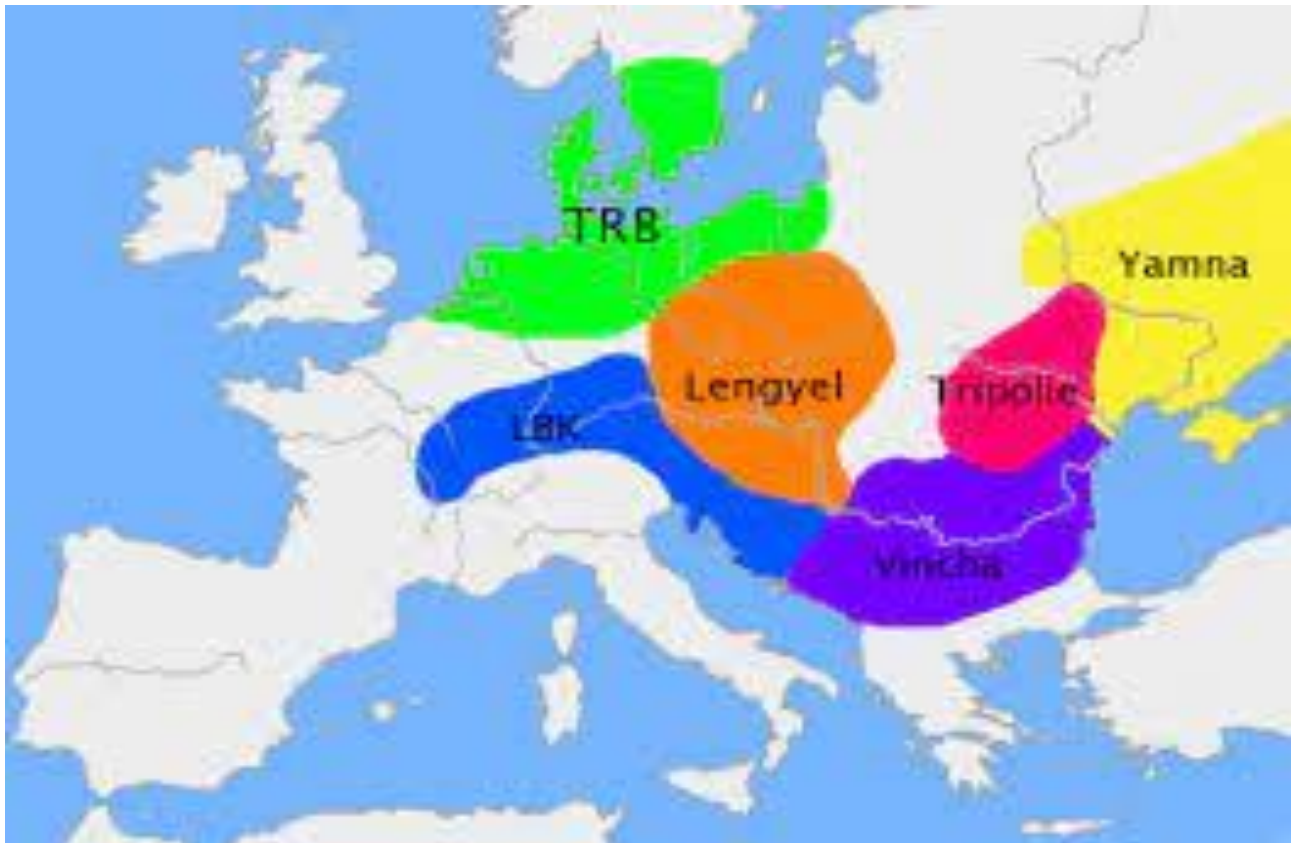
Додаток 3



Кам'яна зброя, Культура старчево.

(Джерело: Garašanin M., 1979, Centralnobalkanska zona, u: рј Z II Neolit, ur. а. Ве-нас, sarajevo)

Додаток 4



Ареал поширення культур регіону

(джерело: <http://ethnologic.blogspot.com/2012/09/3.html>)

(джерело: <http://magyarokeredete.blogspot.com/p/iii3-regeszeti-ujkokor.html>)

Додаток 6



Антропоморфна пластика Криш-Кереш-Старчево.

(джерело: <http://magyarokeredete.blogspot.com/p/iii3-regeszeti-ujkokor.html>)

Додаток 7



Ареал поширення культур регіону

(джерело: <http://ethnologic.blogspot.com/2012/09/3.html>)

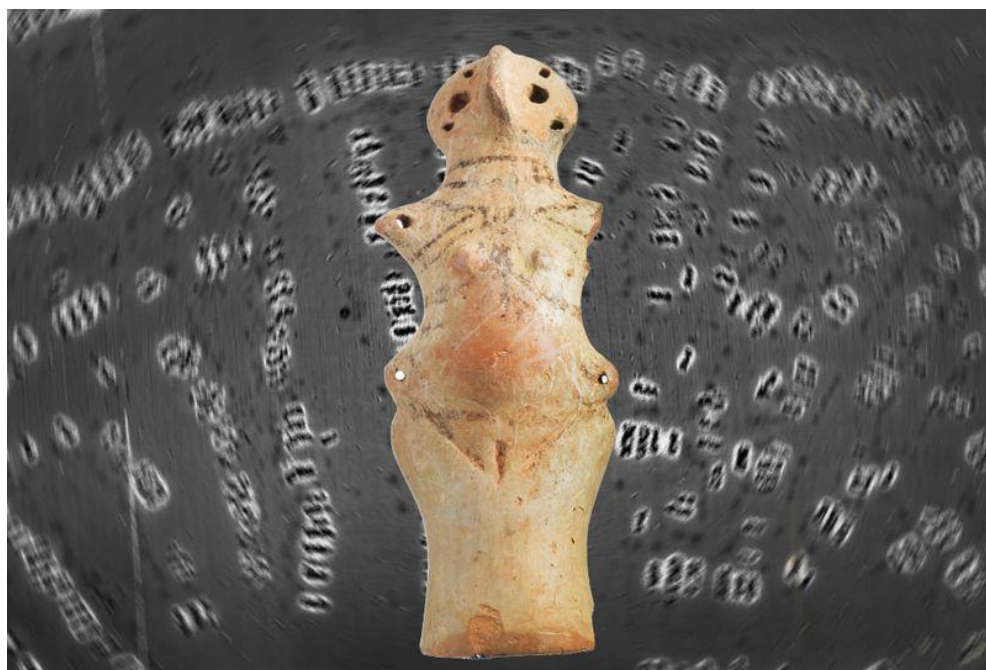
Додаток 8



Ареал поширення Кукутень-Трипілья

(джерело: <https://elcofresito.blogspot.com/2018/04/civilizaciones-antiguas-que.html>)

Додаток 9



Антропоморфна статуетка з трипільського поселення Бернашівка

(джерело: <https://www.facebook.com/trypilska.kultura/posts/1245263585656155/>)

Додаток 10



Напрямки поширення культури Вінча

(джерело: <http://guca-brass-band-competition.blogspot.com/2015/05/arheoloskonalaziste-vinca-beograd.html>)

Додаток 11



Реконструкція житла культури Вінча

(джерело: <https://maloooumetnosti.wordpress.com/tag/neolit/>)

Додаток 12



Тертейські таблички, або так звана писемність Вінча

(джерело: https://www.dcnews.ro/bogdan-chirieac_335500.html)

Додаток 13



Ареал поширення культури Боян

(джерело: <http://ethnologic.blogspot.com/2012/09/3.html>)

Додаток 14



Кераміка культури Боян

(джерело: <http://knowledge.su/b/boyan-arkheologicheskaya-kultura>)

Додаток 15



Антропоморфна фігурка із Радовану

(джерело: <http://knowledge.su/b/boyan-arkheologicheskaya-kultura>)

Додаток 16



"Мислитель" культура Хаманджія; с. 5000 BC; terracotta; height: 11.5 cm (4½ in.); National Museum of Romanian History (Bucharest)

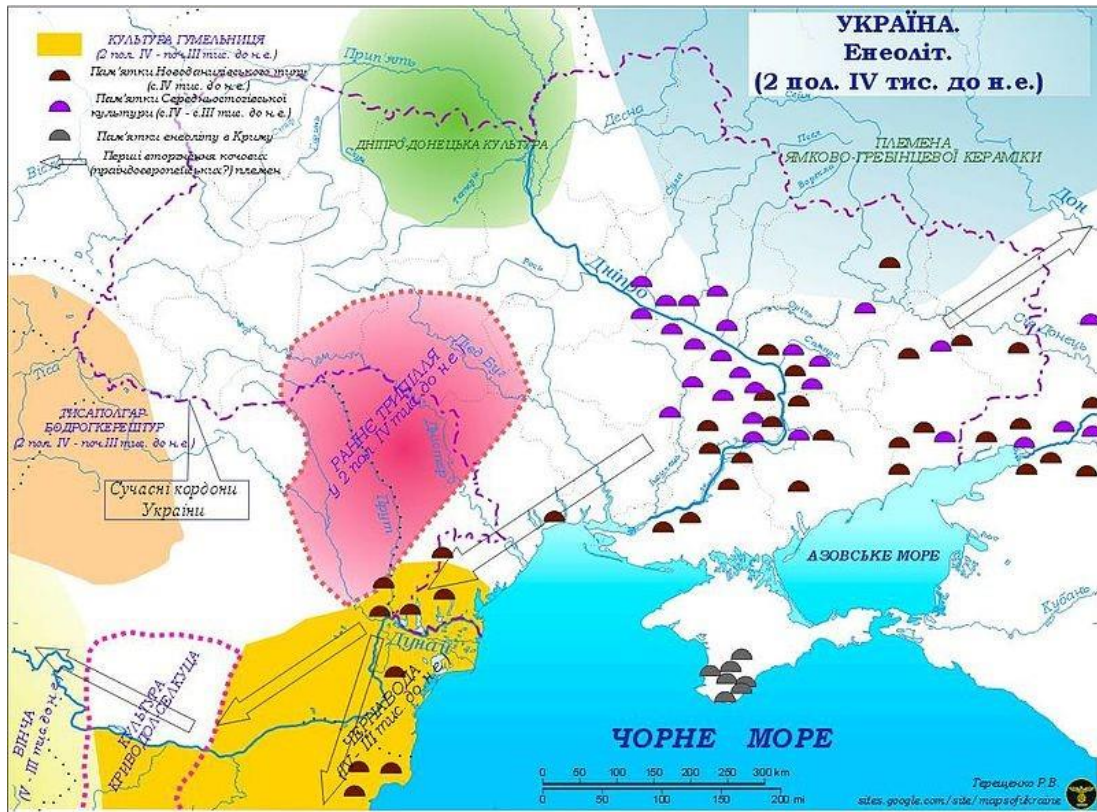
Додаток 17



"Сидяча жінка". Культура Хаманджія

(Джерело: <https://www.rciusa.info/post/the-history-of-romania-in-one-object-the-thinker-and-the-sitting-woman>)

Додаток 18



Ареал поширення культури Гумельниця

(джерело: Давня історія України, том 1. Первісне суспільство. – К., Наукова Думка, 1977)

Додаток 19



Стилізовані статуетки із кістки та металу культури Гумельниця

(джерело: <https://romaniadacia.wordpress.com/tag/european-history/>)

Додаток 20



Антропоморфна посудина із Султани. Культура Гумельниця.

(джерело: <https://sultana-archaeology.ro/archaeological-background/>)

Додаток 21



Антропоморфна посудина із Челанешти. Культура Гумельниця
(джерело: <https://sultana-archaeology.ro/archaeological-background/>)

Додаток 22



Антропоморфна посудина із Відри. Культура Гумельниця
(джерело: <https://sultana-archaeology.ro/archaeological-background/>)

Додаток 23

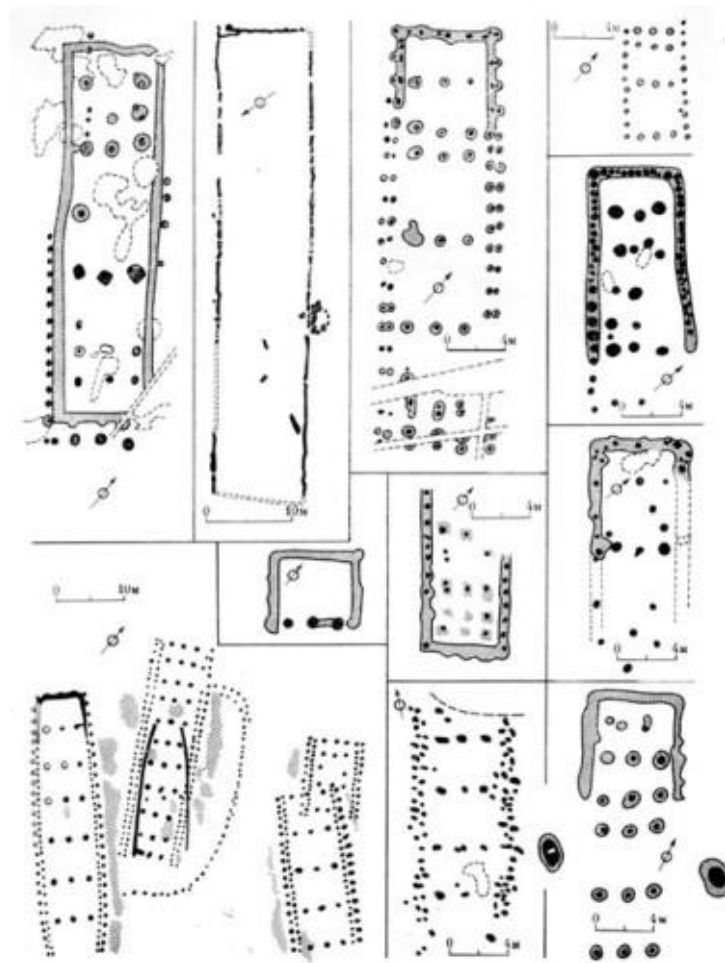
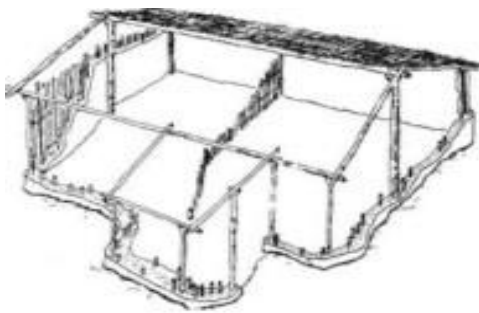


Схема жител КЛСК (за М. Гімбутас)

Додаток 24



Приблизна реконструкція житла культури старчево (за М. Гімбутас)

Додаток 25



Чорнолощена ваза культури Боян

Додаток 26



Ареал поширення культури Вінча

Додаток 27



Антропоморфна кераміка культури Вінча
(Джерело:

<https://web.archive.org/web/20050914141509/http://www.netsell.com/lococo/pottery.html>)

Додаток 28



Трипільська біноклеподібна посудина з Краківського археологічного музею