

Міністерство освіти і науки України  
Київський національний університет імені Тараса Шевченка  
Географічний факультет  
Кафедра геодезії та картографії

На правах рукопису

УДК 528.94

**КАРТОГРАФІЧНЕ ДОСЛІДЖЕННЯ МІГРАЦІЙ НАСЕЛЕННЯ УКРАЇНИ  
ПІД ЧАС РОСІЙСЬКОГО ПОВНОМАСШТАБНОГО ВТОРГНЕННЯ**

Рівень вищої освіти – другий (магістерський)

Галузь знань 10 – “Природничі науки”

Спеціальність 103 – “Науки про Землю”

Освітня програма – “Картографія та географічні інформаційні системи”

Кваліфікаційна робота магістра  
студентки другого курсу  
**Руренко Юлії Олександрівни**

Науковий керівник –  
доктор географічних  
наук, професор  
**Даценко Людмила Миколаївна**

Допущено до захисту:

Протокол засідання кафедри № \_\_\_\_ від “ \_\_\_\_ ” \_\_\_\_\_ 2024 року

Завідувач кафедри проф. Даценко Л.М.

Київ – 2024

## ЗМІСТ

|   |    |
|---|----|
| РЕФЕРАТ .....   | 3  |
| ВСТУП .....   | 4  |
| РОЗДІЛ 1. МІГРАЦІЯ НАСЕЛЕННЯ: ЗАКОНОДАВЧА ТА<br>ТЕРМІНОЛОГІЧНА БАЗА .....   | 7  |
| 1.1. Законодавство України у сфері міграцій . . . . .   | 7  |
| 1.2. Визначення понять і термінів, пов'язаних з міграціями .....  | 17 |
| РОЗДІЛ 2. АНАЛІЗ ТА ІНТЕРПРЕТАЦІЯ МІГРАЦІЙНИХ ПРОЦЕСІВ .....  | 31 |
| 2.1. Історичний огляд міграційних процесів. Аналіз подій, що вплинули на<br>міграційні процеси в Україні та світі ..... | 31 |
| 2.2. Картографічний метод дослідження міграційних процесів .....  | 44 |
| 2.3. ГІС-технології для аналізу та інтерпретації міграційних процесів .....   | 46 |
| 2.4. Вітчизняний та зарубіжний досвід картографування міграцій .....  | 47 |
| РОЗДІЛ 3. КАРТОГРАФІЧНІ МЕТОДИ АНАЛІЗУ МІГРАЦІЙ ПІД ЧАС<br>ВІЙНИ В УКРАЇНІ.....   | 59 |
| 3.1. Методи та інструменти картографування міграцій.....  | 59 |
| 3.2. Огляд програмних продуктів для розроблення карт міграції .....   | 63 |
| 3.3. Процес розроблення карт міграції. Оформлення легенди. Укладання та<br>підготовка до друку.....                     | 67 |
| ВИСНОВКИ.....   | 75 |
| СПИСОК ВИКОРИСТАНИХ ДЖЕРЕЛ .....  | 77 |
| ДОДАТКИ .....   | 85 |

## РЕФЕРАТ

Дослідження присвячене питанню картографування міграції в Україні та за її межами у період повномасштабної війни, розв'язаної росією.

Аналіз міграційних процесів в Україні підтверджує, що за останні роки їх обсяги значно зросли. Це пов'язано з впливом загальносвітового процесу глобалізації, політикою інтеграції в ЄС та повномасштабною війною. Тому картографування міграції є важливим елементом дослідження міграційних процесів в Україні для деталізації, аналізу та розуміння цього явища.

Основними етапами картографування міграції є збір та підготовка статистичних даних для дослідження, робота з географічною базою даних, узагальнення базової карти, вибір картографічних методів для відображення показників, безпосереднє картографування та макетування.

Статистичні дані були зібрані з офіційних джерел та підготовлені для подальшої роботи. При роботі з базою геоданих таблиця Excel зі статистичними даними була інтегрована з атрибутивними таблицями. Під час підготовки базової карти деякі об'єкти на карті були видалені. Символи для карти руху були створені відповідно до об'єктів у таблиці атрибутів. На останньому етапі було завершено роботу над тематичною картою та упорядковано сторінки.

Для укладання та оформлення карт було використано програмне забезпечення ArcGIS та Adobe Illustrator.

**Ключові слова:** повномасштабна війна, міграції, внутрішньо переміщені особи, статистичні дані, структура розселення, карти міграцій.

## ВСТУП

**Актуальність обраної теми.** Викликом до поглибленого дослідження картографування міграційних процесів в Україні стало збільшення обсягів міжнародних міграційних зв'язків між Україною та іншими країнами світу за останні десятиліття. Така ситуація потребує більшого забезпечення картами міграцій, так як вони є важливими для характеристики міграційного приросту, або дослідження змін чисельності населення в першу чергу, також за ними можна аналізувати економічну, суспільну та політичну складову життя країни та світу.

Міграційні процеси в Україні за останній час набули великих обсягів, вони мають різну тривалість, цілі, напрямки, повторюваність та загалом є доволі різноманітними. Формуються вони під впливом різних чинників, відрізняються за складом та масштабом, але більшість мають спільні риси – це бажання знайти роботу з гідною зарплатнею, реалізувати свій потенціал у країнах з вищим рівнем життя, або ж здобуття кращої освіти.

Соціальна мобільність населення є впливовим показником на розвиток суспільства та країни загалом, так як зазвичай вона відбувається не лише в кризових умовах революцій, пандемій та іншого, а найбільшим чином через ступінь розвиненості держави. Саме міграційні переміщення населення на міжрегіональному чи міждержавному рівні характеризують суспільний устрій країни. Наразі основним чинником, що зумовлює більшу частину внутрішніх та зовнішніх переміщень населення України є війна. Саме тому частина населення набула статусу ВПО (внутрішньо переміщені особи), також через це змінилося безліч соціально економічних показників, тим самим спричинені зміни, що набули потоки внутрішніх міграцій.

В сучасному стані Україна знаходиться під впливом глобалізації, та впродовж останніх років запроваджується політика інтеграції до ЄС. Враховуючи вищенаведене можна стверджувати, що дослідження міграційних переміщень населення, та їх тенденції є важливим процесом для українського

суспільства. Особливим елементом досліджень є карти міграційних потоків, по будь яким напрямкам, так як вони безумовно дають краще бачення стану переміщень в країні, так як візуально відображають всю зібрану статистичну інформацію у вигляді карти. Карти можна використовувати потім для опису, аналізу та пізнання явищ для отримання нових знань, для встановлення просторових взаємозв'язків, вивчення процесів розвитку та прогнозу явищ – за допомогою картографічного методу досліджень. Саме тому укладання нових карт є важливим процесом для якісної оцінки міграційних процесів в Україні, для цього необхідно також спрямувати сили на покращення ведення обліку міграцій.

**Об'єкт дослідження.** Об'єктом дослідження є внутрішні та зовнішні міграції в Україні, міграційні потоки, фактори впливу на них, їх напрямки та обсяги.

**Предмет дослідження.** Теоретико-методичні основи картографування міграційних процесів України.

**Мета роботи.** Метою роботи є дослідження особливостей міграційних процесів України, для створення тематичних карт внутрішніх та зовнішніх міграцій.

Досягнення зазначеної мети передбачає виконання наступних завдань:

- Ознайомлення з теоретичними засадами дослідження міграційних процесів України;
- проаналізувати сутність понять внутрішніх і зовнішніх міграцій та специфіку їх поширення;
- проаналізувати досвід картографування міграційних процесів в Україні;
- проаналізувати особливості створення карт міграцій України;
- виявити основні принципи використання способів зображення для представлення міграцій на картах;
- дослідити статистичні дані, що можуть бути покладені у розробку карт міграцій;
- створення тематичних карт міграційних процесів України.

**Методи дослідження.** У процесі виконання кваліфікаційної роботи магістра було застосовано комплекс загальнонаукових та спеціальних методів, зокрема були використані такі методи: описовий метод та історико науковий – при вивченні історії досліджень міграційних процесів; аналізу – при вивченні досвіду картографічного забезпечення картами міграцій України та обґрунтування методичних засад у їх розробці, також під час визначення тенденцій розвитку міграційних процесів в Україні; узагальнення – при формуванні висновків; метод картографічного моделювання – у процесі розроблення серії тематичних карт; геоінформаційний метод – у процесі збору, обробки статистичних даних та формування бази геоданих і цифрового моделювання території.

**Наукова значимість** дослідження полягає у соціальному і практичному контекстах її застосування, що можна окреслити у наступних пунктах:

- розуміння міграційних процесів допоможе при аналізі соціальних, економічних і політичних змін в країні за час повномасштабної війни;
- аналіз міграційних процесів у період російсько-української війни відображає динаміку геополітичних зрушень та реакцію населення на них;
- дослідження може показати тенденції міграційних процесів, а також їхній вплив на різні аспекти суспільного життя;
- аналіз таких процесів може мати важливе значення для розробки стратегій безпеки та захисту населення.

**Практична важливість.** Здобуті результати дослідження можуть застосовуватися для створення інтерактивних карт з аналізом міграційних процесів у різних просторово-хронологічних рамках.

## РОЗДІЛ 1.

### МІГРАЦІЯ НАСЕЛЕННЯ: ЗАКОНОДАВЧА ТА ТЕРМІНОЛОГІЧНА БАЗА

#### 1.1. Законодавство України у сфері міграцій.

Дійсно, юридичне оформлення української державності було остаточно завершено у 1996 році з прийняттям Конституції України. Характеризуючи стан регулювання міграційного процесу в Конституції, вважаємо за доцільне зазначити, що воно є системним і певною мірою модельним. Виокремимо та проаналізуємо конституційні норми та положення, які складають основу правового регулювання державної міграційної політики.

По-перше, стаття 92 Конституції України встановлює, що "закони України мають найвищу юридичну силу". Більше того, у другій частині цієї ж статті зазначено, що "виключно законами України визначаються" "порядок створення і функціонування вільних зон та інших спеціальних зон з економічним або міграційним режимом, відмінним від загального" (п. 8) [21]. Для розуміння принципів міграційної політики держави необхідно враховувати положення, що містяться в частині першій статті 92: 1) права і свободи людини і громадянина, гарантії цих прав і свобод та основні обов'язки громадян; 2) громадянство, правосуб'єктність громадян та статус іноземців та осіб без громадянства" [21].

Правове регулювання міграційного процесу базується на "праві на свободу пересування", гарантованому Конституцією України. Відповідно до статті 33 "Кожному, хто на законних підставах перебуває на території України, гарантується право вільно пересуватися, вільно обирати місце проживання, за винятком обмежень, які встановлюються законом, вільно залишати територію України" (частина 1) [21]. Друга частина цієї ж статті має принципове значення: "Громадяни України не можуть бути позбавлені права повернутися в Україну" [21].

На думку провідного українського юриста, "право на свободу пересування є основоположним правом, що випливає з природного права і складається з таких основних компонентів: право на свободу пересування, право на свободу об'єднання, право на свободу об'єднання та право на свободу пересування". Слід зазначити, що це конституційне право належить усім особам, у тому числі громадянам України, іноземцям та особам без громадянства" [23, с. 237].

Таке розуміння відповідає статті 13 Загальної декларації прав людини (1948): "1. кожна людина має право вільно пересуватися і вільно обирати собі місце проживання в межах кожної держави; 2. кожна людина має право покидати будь-яку країну, включаючи свою власну, і повертатися у свою країну" [Декларація прав людини]. Ці ідеї отримали подальший розвиток у статті 12 Міжнародного пакту про громадянські та політичні права (1966 р.), який є частиною національного законодавства України [14].

Встановленим вимогам міжнародного права відповідає частина 2 статті 26 Конституції, яка передбачає, що "іноземцям та особам без громадянства може бути надано притулок у порядку, встановленому законом" [21]. Водночас, частина 1 статті 26 тієї ж Конституції передбачає, що "іноземці та особи без громадянства, які перебувають в Україні на законних підставах, користуються тими самими правами і свободами, а також несуть такі самі обов'язки, як і громадяни України, за винятками, встановленими Конституцією, законами чи міжнародними договорами України" [21].

На додаток до вищезазначеного, інші положення чинної Конституції України також стосуються "міграції та політики". Дотримання або реалізація кожної з цих статей має більш-менш значний вплив на правове регулювання державою міграційних процесів. Спробуємо виокремити та проаналізувати їхній "міграційний зміст".

Найбільш поширеними є положення, що стосуються громадянства. Насамперед, стаття 4 "В Україні існує тільки одне громадянство. Підстави набуття і припинення громадянства України встановлюються законом" [22; 23].

Включення цього дослідження пояснюється тим, що набуття та припинення громадянства фундаментально пов'язане зі свободою пересування, якою користуються громадяни України та інших країн, а також з міжнародними зобов'язаннями нашої держави у сфері гуманітарного права. Слід зазначити, що Міжнародний пакт про громадянські та політичні права (1966 р.) проголошує, що "кожна дитина має право набувати громадянство" (п. 3 ст. 24) [34].

Положення статті 25 Конституції України є всеосяжними, згідно з якими "громадянин України не може набути громадянства: "Громадянин України не може бути позбавлений громадянства і права змінити громадянство. Громадянин України не може бути вигнаний за межі України або виданий іншій державі. Україна гарантує піклування та захист своїм громадянам, які перебувають за її межами" [21]. Підстави для позбавлення громадянства містяться у статті 18 Закону України "Про громадянство України" № 2235-III від 18 січня 2001 року [48] та у низці міждержавних договорів, підписаних Україною.

Відповідно до частини 2 статті 25 Конституції України, громадяни України не можуть бути вигнані за межі України. За словами відомого українського юриста, це означає, що "держави, її органи та посадові особи не мають права вирішувати питання про заборону чи недопущення (або прохання) перебування громадян України на її території з політичних чи будь-яких інших мотивів". Українська держава не має права висилати своїх громадян за межі своєї території (виїжджати за кордон) або забороняти їм повернення на територію України. Незаконними вважаються також інші дії або тиск (фізичний, психічний, погрози, залякування тощо), спрямовані на примушування громадян залишити Україну" [23, с. 175].

Підставою для обмеження свободи пересування є положення частини третьої статті 63 Конституції України, в якій зазначено, що "підозрюваний, обвинувачений і підсудний має право на захист". Засуджені користуються всіма правами людини і громадянина, за винятком обмежень, встановлених законом і вироком суду" [21]. Одним із таких обмежень є обмеження свободи

пересування, яке закріплене у Кримінально-виконавчому кодексі України (2001 р.) та визначається правилами внутрішнього розпорядку судів і установ виконання покарань.

Міграційна політика є одним із напрямів етнонаціональної політики держави, принципи якої викладені у статті 11 Конституції України: "Держава сприяє консолідації та розвитку української нації, її історичної свідомості, традицій і культури, а також розвитку етнічної, культурної, мовної та релігійної самобутності всіх корінних народів і національних меншин України, в тому числі розвитку їхньої самобутності" [21]. Основними завданнями держави, як зазначено у статті 12, є: "Україна дбає про задоволення етнічних, культурних і мовних потреб українців, які проживають за кордоном" [21]. Україна має значний досвід ефективної реалізації такої політики.

Норми і положення Конституції України щодо здійснення народного волевиявлення є надзвичайно актуальними для питання міграції. По-перше, відповідно до статті 70, "Право голосу на виборах і референдумах мають особи, які досягли 18 років на день набуття громадянства України. Не мають права голосу громадяни, визнані судом недієздатними", а також право на участь у місцевих виборах, передбачене статтею 141 [21]. Реалізація цього права пов'язана зі свободою пересування та місцем реєстрації виборців, які є громадянами України, в тому числі іноземними громадянами, а також з особливостями ведення Державного реєстру виборців.

Таким чином, норми і положення, закріплені в чинній Конституції України, мають системний характер, створюють загальну основу для формування та реалізації державної міграційної політики і сформульовані в низці законодавчих та підзаконних нормативно-правових актів, які складають основу національного законодавства щодо правового регулювання міграційного процесу. Конкретна реалізація цих норм розглядається в наступному підрозділі, але тут слід зазначити, що факт закріплення цих норм в Основному Законі держави визначає важливість і специфіку їх матеріального втілення.

В Україні станом на вересень 2023 року питання міграційної політики. Загальна кількість законів (статутних та підзаконних), що містять окремі норми правового регулювання національної міграційної політики, становить близько 1 000. Уважний аналіз їх змісту та практики застосування показує, що далеко не всі вони досягають кінцевої мети - якісного регулювання міграційних процесів у державі.

Відповідно до прийнятої в юриспруденції класифікації за юридичною силою, всю сукупність нормативно-правових актів, за допомогою яких реалізується міграційна політика держави, можна поділити на закони та підзаконні акти. До видів законів належать: Закон України, укази та розпорядження Президента України, постанови Верховної Ради України, постанови Кабінету Міністрів України, інші нормативно-правові акти центральних органів виконавчої влади, обласних державних (в умовах воєнного стану – військових) органів виконавчої влади та органів місцевого самоврядування. Низка таких законодавчих актів кількісно і конкретно орієнтована на необхідність та специфіку регулювання міграційної політики держави, виклики, що виникають в умовах війни Російської Федерації проти України у 2014-2023 роках, а також виклики на шляху європейської інтеграції України.

Попри очевидність такої необхідності, слід підкреслити, що в Україні досі не ухвалено базового Закону України "Про засади державної міграційної політики".

Верховна Рада України зробила кілька спроб прийняти такий закон, але безуспішно. Причини такої ситуації будуть розглянуті при обговоренні перспектив модернізації міграційного законодавства.

Однак відсутність такого законодавства не означає, що міграційна сфера не є правovo врегульованою. Ретроспективний аналіз законодавчої діяльності Верховної Ради України показує, що в перші роки новітньої перебудови української держави було прийнято низку законодавчих актів та розроблених на їх основі підзаконних нормативно-правових актів, які окреслюють загальні

засади державної міграційної політики та встановлюють конкретні заходи щодо її реалізації.

Ці спеціальні закони України визначають окремі напрями регулювання правовідносин у цій сфері та наведені нижче в хронологічному порядку їх прийняття: № 1636-ХІІ від 8 жовтня 1991 року "Про громадянство в Україні"[47]; № 3818-ХІІ від 24 грудня 1993 року "Про біженців, громадян України"[45]; № 3857-ХІІ від 21 січня 1994 року "Про порядок виїзду з України і в'їзду в Україну громадян України"[53]; № 2235-ІІІ, 18 січня 2001 року, "Про громадянство в Україні" [48]; № 2491-ІІІ, 07 червня 2001 року, "Про еміграцію" [51]; № 2491-ІІІ, 11 грудня 2003 року, "Про свободу пересування та вільний вибір місця проживання в Україні" №. 1382-ІV [54]; № 3671-VI [46] від 08 липня 2011 року "Про біженців та осіб, які потребують додаткового або тимчасового захисту"; № 5492-VI від 20 листопада 2012 року [49]; № 1207-VII від 15 квітня 2014 року [50]; "Про забезпечення прав і свобод громадян та правовий режим на тимчасово окупованій території України" про Єдиний державний демографічний реєстр та документи, що підтверджують громадянство України, посвідчують особу чи її спеціальний статус.

Кожен з цих законів України має свою дату прийняття та внесення змін, сферу дії та сферу вирішення загальних або специфічних питань міграційної політики, які розглядаються в наступних підрозділах, а в цьому розділі обмежимося лише їх переліком.

Аналіз міграційної політики держави в контексті національної безпеки охоплює законодавчі акти, які визначають принципи національної безпеки і мають безпосереднє відношення до міграційного процесу. Зважаючи на важливість такого процесу та пов'язані з ним загрози і ризики, цьому процесу приділяється особлива увага в законодавстві України про національну безпеку.

З огляду на реалії нещодавньої війни, розв'язаної Російською Федерацією проти України у 2014-2023 роках, стаття 17 Конституції України передбачає, що "захист суверенітету і територіальної цілісності України, забезпечення економічної та інформаційної безпеки України є найважливішими функціями

держави, справою всього Українського народу" і що "захист Вітчизни, суверенітету, територіальної цілісності і недоторканності України покладається на Збройні Сили України"[21]. Конфлікт на території України призвів до масового переміщення українців, виселення та депортації значної кількості внутрішньо переміщених осіб. Свобода пересування була обмежена внаслідок введення воєнного стану. Необхідність забезпечення національної безпеки України призвела до прийняття Закону про обмеження в'їзду та виїзду, який накладає певні обмеження на пересування територією України.

Чинний Закон України "Про національну безпеку України" № 2469-VIII від 21.06.2018 [56] передбачає, серед іншого, "забезпечення цивільного контролю за діяльністю" "Державної міграційної служби України" та інших "органів управління, що входять до складу сектору безпеки і оборони України" (стаття 7, частина 2, глава 2); сама ДМС згадується в главі 1, частина 2. У статті 12, частина 2, частина 1, сама ДМС названа як суб'єкт, що входить до сектору безпеки і оборони.

Проаналізовані аспекти частково відображені у "Стратегії забезпечення національної безпеки України", затвердженій Указом Президента України № 56/2022 від 16 лютого 2022 року [63]. У визначенні безпекового середовища та загроз національній безпеці, наведеному в документі, у пункті 15 йдеться саме про "нелегальну міграцію", а в пункті 20 наголошується на "зростанні кількості порушень законодавства України у сфері міграції та втягнення їх у протиправну діяльність, зокрема іноземцями та особами без громадянства з країн міграційного ризику" [63], підкреслено в пункті 20.

Питання правового забезпечення міграційної політики держави регулюється низкою нормативних актів, зокрема Кодексом України про адміністративні правопорушення, Кодексом законів про працю, Фінансовим кодексом, Цивільним кодексом, Цивільним процесуальним кодексом, Кримінальним та Кримінально-процесуальним кодексами. Окремі норми, безпосередньо пов'язані з регулюванням міграційних відносин, законодавець вніс до низки інших законодавчих актів України. Кожен з цих законів України

заслужує на окрему увагу, а їх положення використовуються для висвітлення конкретних питань, пов'язаних з правовим регулюванням міграційного процесу та практикою його реалізації.

Крім вищезгаданих законів України, правовідносини у сфері міграції регулюються більшістю норм Кодексу України. Так, відповідальність за порушення міграційного законодавства регулюється Кримінальним кодексом України № 2341-III від 05.04.2001 р. [23].

Порівняльний аналіз норм українського законодавства дає підстави стверджувати, що правове регулювання міграційної політики держави широко використовує відповідні міжнародно-правові акти з цих питань.

Крім Загальної декларації прав людини (1948 р.), всі інші міжнародно-правові акти були інкорпоровані у внутрішнє законодавство України шляхом ратифікації Верховною Радою України і є частиною цього законодавства відповідно до статті 9 Конституції України [14]. Аналіз чинного законодавства з питань міграційної політики свідчить про те, що український законодавець широко використовує вищезазначені норми та інші окремі норми міжнародного права.

Важливість міграційного питання закріплена в Угоді про асоціацію між Україною та Європейським Союзом, Європейським співтовариством з атомної енергії і їхніми державами-членами, підписаній 21 березня 2014 року (політична частина) та 27 червня 2014 року (економічна частина) [67], а також у Законі України № 1678-VII від 16 вересня 2014 року. Вона була ратифікована одночасно Європейським Парламентом та Верховною Радою України. Преамбула Угоди передбачає, зокрема, "зміцнення діалогу, заснованого на фундаментальних принципах солідарності, взаємної довіри, спільної відповідальності та партнерства; співробітництво з питань міграції, притулку та управління кордонами із застосуванням системного підходу; співробітництво у боротьбі з легальною міграцією, нелегальною міграцією та торгівлею людьми; ефективну імплементацію положень Угоди про реадмісію осіб". Сюди ж включені зобов'язання держав-учасниць [67].

Протягом трьох десятиліть міграційне законодавство України безпосередньо спиралося на правові норми Співдружності Незалежних Держав (СНД), схвалені Верховною Радою України, і спиралося на досвід цих країн. Загальновідомо, що Україна є членом-засновником СНД, але ніколи не була офіційним членом цієї організації: 8 грудня 1991 року новообраний Президент України Леонід Кравчук підписав від імені України Угоду про створення Співдружності Незалежних Держав [68].

Ще у 2020 році в українському парламенті був зареєстрований урядовий законопроект про вихід держав-учасниць Співдружності Незалежних Держав з Угоди про співробітництво в боротьбі з незаконною міграцією [55].

Однак відповідний український закон був прийнятий лише 22 травня 2022 року, коли Росія розпочала повномасштабну війну проти України. Незважаючи на те, що цей закон набув чинності через день після його опублікування, тобто 12 червня 2022 року, міжнародний договір був припинений проти України 16 грудня 2022 року, що підтверджено в листі Міністерства закордонних справ України № 72/11-612-44160 від 23 червня 2022 року [71].

Правові норми щодо правового регулювання міграційної політики в Україні визначаються низкою нормативно-правових актів. Кількість цих нормативно-правових актів є дуже великою, оскільки багато державних структур так чи інакше пов'язані з правовідносинами міграції. Розглянемо найважливіші з них у порядку їх видання. Питання правового регулювання міграційної політики знайшли своє відображення в Указах Президента України, Конституційного Суду України, Кабінету Міністрів України, рішеннях і висновках центральних і місцевих органів виконавчої влади, а також у статутах органів місцевого самоврядування.

На забезпечення належного рівня правового регулювання міграційної політики держави спрямовані й окремі акти Конституційного Суду України (КС), зокрема відоме рішення КС № 15-РП/2001 від 14 листопада 2001 року, в якому найвищий орган конституційної юрисдикції "підтверджує, що положення пункту 1 статті 4 Положення про паспортну службу органів внутрішніх справ,

затвердженого постановою Кабінету Міністрів України від 10 жовтня 1994 року, суперечить (є неконституційним) Конституції України". Відповідно до Закону № 700 (витяги) про реєстрацію, паспортні служби органів внутрішніх справ, в принципі, застосовують процедуру надання дозволу особі на вибір місця проживання". Такий порядок реєстрації обмежував право особи на вільний вибір місця проживання.

Кабінет Міністрів України як "вищий орган у системі органів виконавчої влади" (частина перша статті 113 Конституції України) "спрямовує і координує роботу органів виконавчої влади". Він "спрямовує і координує роботу міністерств та інших органів виконавчої влади" (пункт 9 статті 116) та "утворює, реорганізовує та ліквідує міністерства та інші центральні органи виконавчої влади відповідно до закону, в межах коштів, передбачених на утримання органів виконавчої влади" (пункт 91 статті 116) [21].

Відповідно до пункту 9 статті 116 Конституції України, Кабінет Міністрів України "призначає на посади та звільняє з посад керівників центральних органів виконавчої влади, які не входять до складу Кабінету Міністрів України" [21].

Центральним органом виконавчої влади у сфері міграційної політики є Державна міграційна служба України (ДМС), яка публікує та постійно приймає підзаконні нормативно-правові акти. Більшість з цих нормативно-правових актів публікуються на офіційному веб-сайті ДМС [12].

Таким чином, національна міграційна політика України визначається виключно українським законодавством та численними підзаконними актами. Загалом, чинне законодавство України характеризується послідовністю та повнотою. Незважаючи на критику з боку науковців та політиків, правова база для реалізації національної міграційної політики в основному створена, але потребує певних змін.

## 1.2. Визначення понять і термінів, пов'язаних з міграціями.

Поняття "міграція" як науковий термін вперше з'явилося в Англії наприкінці 19 століття. Його ввів британський вчений Е. Равенштейн у своїй праці "Закони міграції" (1876) і представив міграцію як безперервний процес, на який впливають чотири фактори: початкове місце проживання, стадія міграції, пункт призначення та особистий характер мігранта.

Соціологічний словник визначає міграцію як "географічне переміщення окремих осіб або груп осіб, тобто переміщення людей в межах вузької або широкої території". Економічний словник дає схоже тлумачення: "Міграція населення – це переміщення людей, етнічних груп, їх частин або окремих представників, що супроводжується постійною зміною місця проживання або поверненням до нього" [13].

На сьогодні в науковій літературі існує декілька спроб розділити весь масив визначень міграції на групи, прихильники яких розрізняють міграцію у вузькому та широкому розумінні. У вузькому розумінні міграція - це вид територіального переміщення населення, що призводить до зміни постійного місця проживання [7].

Ці визначення об'єднує думка, що зміна місця проживання, як у широкому, так і у вузькому сенсі, є необхідною умовою руху населення; Ю. Лимаренко розглядає рух населення як "переміщення людей (мігрантів) уздовж кордонів певної території, зміну місця проживання на постійне або довготривалий період часу" [9]. У дослідженні зазначається, що Оскільки переміщення населення складаються з міграційних потоків, поняття міграції вживається також у множині як міграції" [9].

В. Шерк пропонує ширше визначення міграції: "Міграція – це поняття, що відображає соціально-економічні та демографічні процеси і являє собою сукупність переміщень між країнами, між регіонами однієї країни, між різними типами поселень та інші види переміщень" [10]. Міграція – це перетин адміністративних кордонів і добровільне або примусове просторове

переміщення окремих осіб або груп людей з місця походження (країни) до місця в'їзду (країни), на законних підставах або без них, на певний період часу або назавжди, що може призвести до зміни постійного місця проживання.

Слід підкреслити, що наведене визначення не враховує такі критерії класифікації мігрантів, як правовий статус, регіональні особливості, спосіб застосування, зв'язок з країною, кількість мігрантів, відстань, тривалість, добровільність, мета міграції тощо [14].

Не існує єдиного погляду на тлумачення поняття "міграція". Існує багато думок про природу цього явища, що знаходить своє відображення у різноманітності визначень цього феномену. На сьогоднішній день в науковій літературі було зроблено кілька спроб класифікувати загальне визначення терміну "міграція" на групи. Прихильники першого підходу, який є найбільш поширеним, розрізняють міграцію в широкому розумінні та міграцію у вузькому розумінні. Такий погляд на природу міграції можна знайти в роботах таких дослідників міграції, як Б. Хорева, В. Чапек, В. Переведенцев та І. Прибиткова. Переміщення населення в широкому розумінні включає в себе переселення, а також велику кількість інших видів територіальної міграції. Таким чином, міграція в широкому і вузькому розумінні - це різні явища, але в деяких джерелах їх об'єднують, використовують як синоніми, а іноді навіть ототожнюють. Приклад такої плутанини: "Міграція – це переміщення, переселення або мобільність населення, що зазвичай призводить до зміни чисельності населення в певному регіоні" [43]. Міграція є важливим показником рівня життя в певній країні чи регіоні. Саме слово "міграція" походить від латинського слова "migratio", що означає "переміщення". Соціологічний словник визначає міграцію як "географічне переміщення окремих осіб або груп осіб, тобто переміщення людей географічно у вузькому або широкому просторі". За визначенням Юрія Лимаренка, міграція населення - це "переміщення людей (тобто мігрантів) через кордони певної території з постійною або тривалою зміною місця проживання". Оскільки переміщення населення складаються з міграційних потоків, поняття міграції вживається

також у множині – міграції; Т. Драгунова додає деякі уточнення до цього визначення: "Міграція - це переміщення людей між місцями, регіонами або країнами проживання з економічних, політичних, етнічних або релігійних причин, включаючи часові періоди та зміну місця проживання".

На думку В. Шелюка, міграція – це поняття, що відображає соціально-економічні та демографічні процеси, сукупність переміщень людей між різними населеними пунктами, регіонами та країнами [69].

Міграційні процеси є предметом суспільно-географічних досліджень через їх яскраво виражені просторові характеристики. Міграція розглядається і як фактор, і як самостійна складова розвитку інших соціально-економічних показників, таких як демографія, ринок праці та економічна кон'юнктура, наявність розвиненої інфраструктури, розвиток житлово-комунального господарства.

Термін "міграція" описує територіальне переміщення людей з метою зміни місця проживання або роботи назавжди або на досить тривалий період часу. У вузькому розумінні міграція фактично "...ототожнюється з поняттям переселення" [87, с. 8]. У більш широкому розумінні під міграцією населення розуміють не лише переселення, пов'язане зі зміною місця проживання, а й переміщення інших осіб у межах певної території з різними цілями. Більш широке розуміння поняття міграції може точніше вказати на особливості цього явища, але на практиці різниця між вузьким і широким значеннями полягає лише в обсязі опису, не змінюючи суті переміщення людей [33, с. 8].

Суть міграційного процесу полягає в тому, що населення залишає один населений пункт (регіон) і прибуває в інший населений пункт (регіон). Двовимірний характер міграційного процесу зумовлений не тим, що в кожному регіоні існують сили притягання в поселеннях і відштовхування у виселеннях, а тим, що міграційний процес є взаємодією відносно однорідних рядів подій у двох протилежних напрямках [56, 140].

З формальної точки зору, міграційний процес – це серія зафіксованих у часі та просторі міграційних подій, а з неформальної – серія переселень.

Фіксуючи пересування мігрантів, міграційний процес можна розділити на три фази: підготовка, основна міграція та остаточна міграція. "Під елементами міграційного процесу слід розуміти зміни статусу, місця проживання, місця роботи та обслуговування мігрантів, викликані внутрішніми протиріччями в соціальній системі та суспільному розвитку" [33, с. 11].

Автор вважає за доцільне уточнити поняття "міграційні процеси" як концептуальне позиціонування цього дослідження: "Міграційні процеси – це сукупність просторово-часових переміщень населення, пов'язаних з перетином державних кордонів і національно-адміністративних меж, структурою міграційної системи на просторово-часовому континуумі, функціональними модальностями та організацією" [26, с. 210]. Сутність суспільної географії міграційних процесів полягає в їх функціях. Найважливішою з них є розподіл населення за територією, який проявляється в урбанізації. Зростання чисельності населення більшості міст відбувається переважно за рахунок міграційного приросту [37]. Водночас міграція не має обмежень у кількісному як і в якісному значеннях структури населення.

За Л. Рибаківським можна виділити три стадії міграційного процесу. Початковий етап, основний етап і завершальний етап, які складають основу концепції тристадійного процесу розселення. Початковий або підготовчий етап – це процес формування локальної мобільності населення, основний етап або переселення – це формування міграційного потоку, а завершальний етап – це адаптація мігрантів до нової країни. Ключовим моментом у цій концепції є розмежування понять "міграційна мобільність" (рухливість) і "міграційне переміщення" (переселення). Міграційна мобільність розглядається як здатність або готовність до міграції (міграційна установка), тоді як "міграційна рухливість" – це акт міграції, який є реалізацією міграційної установки [26].

Міграційна активність і міграційна мобільність є взаємопов'язаними поняттями. Відмінність від попереднього поняття полягає в тому, що наслідки міграційного процесу (результат територіального переміщення населення)

значно ширші, ніж адаптація мігранта, а потенційна міграція є лише одним з аспектів міграційної мобільності.

"... Міграція як масовий процес складається з потоків, які належать до певного регіону і часу" [16, с. 20]. Формування міграційних потоків є ключовою умовою міграційного процесу. Під міграційними потоками С. Западнюк розуміє "серію індивідуальних міграційних переміщень, об'єднаних загальним напрямком, що визначається регіонами, з яких мігранти виїжджають або прибувають у певний календарний період". Зв'язок між міграційними процесами та міграційними потоками підтверджує і О. Позняк. [33, с. 7].

Таким чином, міграційний процес для населення відповідного регіону є двостороннім рухом, що складається з відтоку та притоку населення. Інтенсивність міграційних потоків залежить від територіальної доступності регіону чи країни, ступеня розвитку транспортної інфраструктури та історичних, культурних і духовних зв'язків.

Понятійно-термінологічний апарат міграційних досліджень включає низку понять, таких як міграційні процеси, міграційна поведінка та міграція (табл. 1.1).

Міграційна поведінка групи людей визначає, чи приймають вони рішення мігрувати або відмовляються від міграції. Таким чином, індивідуальна міграційна поведінка може перетворитися на колективну, якщо існує більш детальна комунікація та обмін інформацією з іншими людьми.

Міграційні фактори та передумови впливають на напрямок і масштаби міграційного процесу. До таких факторів належать економічні, соціальні, демографічні, політичні, етнічні, національні, освітні, морально-психологічні, військові, екологічні та багато інших чинників, які можуть бути каталізаторами міграційного процесу [33].

Причини міграції є результатом дії цілого ряду факторів. Причини міграції набагато глибші, ніж приводи, тобто суб'єктивне усвідомлення певних безпосередніх причин чи мотивів міграції, тобто більш-менш поверхневі причини.

Зібравши всі можливі тлумачення слова "міграція", ми можемо запропонувати власне тлумачення: "Міграція – це добровільне або примусове перетинання адміністративних кордонів, просторове переміщення особи або групи осіб з місця походження до місця призначення на певний час або назавжди". . Складовими цього руху є міграція та зовнішня міграція. Мігранти - це люди, які мігрують.

Згідно з класифікацією міжнародної міграції ООН, існує п'ять основних типів міграції: 1) іноземці, які в'їжджають в країну з метою навчання; 2) мігранти, які в'їжджають в країну з метою роботи; 3) мігранти, які в'їжджають в країну з метою возз'єднання сім'ї або створення нової сім'ї; 4) мігранти, які в'їжджають в країну на постійне місце проживання; 5) іноземці, яким дозволено в'їзд з гуманітарних міркувань (біженці, особи, які шукають притулку, і т.д.) [8, с. 38]. Тут представлені ще дві категорії міжнародних мігрантів: 1) легальні постійні резиденти; 2) зареєстровані трудові мігранти: а) тимчасові некваліфіковані або низькокваліфіковані працівники; б) тимчасові висококваліфіковані працівники; 3) мігранти-інвестори з розвинених країн; 4) нелегальні мігранти; 5) шукачі притулку; 6) особи зі статусом біженця; 7) фактичні біженці (ті, кому надано тимчасовий притулок); 8) екологічні мігранти.

По-друге: 1) тимчасові трудові мігранти; 2) висококваліфіковані та трудові мігранти; 3) нелегальні мігранти; 4) біженці; 5) шукачі притулку; 6) вимушені мігранти; 7) члени сімей мігрантів; 8) реемігранти (ті, що повертаються на батьківщину).

I. Царенко класифікує мігрантів на чотири категорії з точки зору їхнього правового статусу: 1) мігранти, які є громадянами країни походження; 2) іноземці з посвідкою на постійне проживання; 3) тимчасові мігранти з візами та дозволами на роботу; 4) нелегальні мігранти [28, с. 49]. Етнопсихологи класифікують мігрантів лише на три категорії: 1) емігранти, які назавжди залишають батьківщину; 2) відвідувачі (дипломати, студенти, бізнесмени), які перебувають в чужій країні тривалий час; 3) туристи [65, с. 135].

Оскільки більшість наведених вище класифікацій або відображають лише окремі аспекти міграції (причини, тривалість, правовий статус мігранта тощо), або використовують різні критерії для однієї і тієї ж класифікації, ми вважаємо за доцільне запропонувати інтегровану схему класифікації міграції на основі певних критеріїв (див. табл. 1). Це відповідає полісемантичній природі міграції як соціального явища та дозволяє належним чином операціоналізувати запропоновану концепцію від теоретичної бази до застосування положень у конкретних соціологічних дослідженнях.

Залежно від правового статусу міграцію можна поділити на легальну, нелегальну та напівлегальну. Легальна міграція – це перетин кордону на законних підставах. Тобто наявність в'їзної візи на певний період часу або її продовження під час перебування в іншій країні [32, с. 130]. За цим критерієм багато дослідників розрізняють лише два види міграції - легальну та нелегальну, а до останньої категорії відносять як нелегальний в'їзд, так і нелегальне перебування після легального в'їзду та закінчення терміну дії візи [там само]. На нашу думку, таких мігрантів слід розділяти на дві категорії. Нелегальні мігранти – це ті, хто в'їжджає і перебуває в країні без офіційного дозволу країни в'їзду; напівлегальні мігранти – це ті, хто в'їжджає легально за наявності візи. Останні можуть відмовитися покинути країну з різних причин і залишитися в країні після закінчення встановленого терміну дії в'їзної візи, або ж в'їхати легально, а потім працевлаштуватися, маючи туристичну візу [32, с. 130-131].

Залежно від того, як здійснюється міграція, вона може бути добровільною (вільна міграція окремої особи або цілої родини до місця призначення за власним вибором), організованою (масова міграція, санкціонована державним або приватним вищим органом влади) або ланцюговою (міграція, організована родичами та друзями, які вже були в новій країні, що полегшує від'їзд громадянина). Мігранти утворюють неформальну соціальну мережу, яка полегшує їх від'їзд і надає їм інформацію, фінансову підтримку та допомогу в пошуку житла і роботи в новій країні).

Залежно від кількості мігрантів пропонується поділяти міграцію на масову, тобто міграцію груп людей з одного регіону (села чи міста), які прямують в одне і те ж місце, та сімейну, тобто міграцію, при якій вся сім'я виїжджає за межі адміністративно-територіальної одиниці на певний час або назавжди (також відома як демографічна міграція, демографічна динаміка країн міграції та еміграції впливає на демографічну ситуацію в країні, тому її ще називають демографічною міграцією), та індивідуальну, тобто особисту міграцію осіб, які не перебувають у шлюбі, або осіб, які тимчасово розлучилися зі своїми сім'ями і планують раніше або пізніше повернутися до своєї рідної країни.

Міграцію також можна класифікувати за критерієм повторюваності. Одноразова міграція відбувається протягом певного періоду часу або безперервно, тоді як повторювана міграція - це тривалі подорожі до одного або різних пунктів призначення, що повторюються з певною періодичністю.

За критерієм відстані міграцію можна поділити на два основні типи внутрішню міграцію, яка передбачає перетин кордонів адміністративної юрисдикції в межах держави, та міжнародну міграцію, яка передбачає перетин кордонів між державами, що мають адміністративну юрисдикцію.

Міжнародна міграція умовно поділяється на міжконтинентальну та внутрішньоконтинентальну (остання відбувається в межах одного континенту) [римаренко, с. 740]. Це пов'язано з тим, що континенти не обов'язково мають пропорційні розміри, регіони (сукупність близько розташованих країн) є вужчим поняттям, а міжконтинентальна міграція часто відбувається в межах одного регіону.

За критерієм тривалості міграцію загалом можна поділити на постійну і тимчасову. Під постійною міграцією розуміють ситуації, коли мігрант залишається на новому місці назавжди, тобто змінює місце поселення, тоді як під тимчасовою міграцією розуміють ситуації, коли мігрант залишає країну на деякий час і планує повернутися знову. Г.Ф. Тапінос вважає критерієм тимчасової міграції "проживання членів однієї сім'ї в різних місцях". Він

стверджує, що критеріями тимчасової міграції є "ті самі члени однієї сім'ї, які проживають у різних місцях". Тимчасову міграцію можна розділити на довгострокову, короткострокову (більше одного року і трьох місяців до одного року відповідно, за визначенням ООН), сезонну (міграція до місця роботи і проживання, яка зазвичай триває кілька місяців з поверненням на постійне місце проживання) і тимчасову (перетин кордону на день або тиждень з робочою метою).

На додаток до чотирьох типів тимчасової міграції, згаданих вище, можна додати ще одну категорію: транзитна міграція. Транзитна міграція – це міграція осіб, які перетинають кордон однієї або декількох країн, перебувають на території цих країн протягом певного періоду часу і планують мігрувати до країни кінцевого призначення.

Залежно від того, наскільки міграція є добровільною, можна виокремити такі види міграції добровільну – коли рішення про міграцію приймають самі мігранти; вимушену – виселення або депортація, тобто ситуації, в яких мігранти позбавлені права вибору і змушені мігрувати вищим органом влади [там само]. Це зміна місця проживання осіб проти їхньої волі, на певний період часу або назавжди, внаслідок стихійних лих, війни, голоду або переслідування [там само]. Навіть у таких випадках мігранти мають мінімальний вибір, наприклад, у виборі часу та напрямку своєї міграції. Вимушених мігрантів часто називають біженцями, але не всі вимушені мігранти стають біженцями після прибуття до центру переселення. Існує три типи вимушених мігрантів: шукачі притулку - особи, які звернулися із заявою про надання статусу біженця, тобто громадяни або особи без громадянства інших країн, які були змушені покинути місце свого постійного проживання і які звернулися із заявою про надання статусу біженця в країні походження, але ще не отримали цього статусу; особи з тимчасовим статусом біженця - громадяни або особи без громадянства інших країн, яким національні органи влади країни в'їзду надали тимчасовий статус біженця і яким національні органи влади країни в'їзду надали тимчасовий захист і права на той самий термін, що й біженцям; власне

біженці – громадяни інших країн або особи без громадянства, які були змушені мігрувати з поважних причин, достатніх для того, щоб національні органи влади країни в'їзду надали їм необхідний захист і право на проживання та роботу на невизначений термін.

Зрозуміло, що найбільш повним елементом класифікації міграції є класифікація за критерієм причини та мети. Тут виділяють дев'ять типів міграції. Сімейна міграція – це міграція з метою реалізації права на возз'єднання сім'ї, тобто возз'єднання з попереднім мігрантом (хоча це право визнається не в усіх країнах міграції) або створення нової сім'ї [9, с. 29; 2, с. 47]. Повернення (або рееміграція) - це добровільне повернення на постійне місце проживання до своєї країни після тривалого перебування в іншій країні (або адміністративно-територіальній одиниці тієї ж країни) з етнічних, економічних, соціальних, особистих чи інших причин. Сюди входить і повернення раніше депортованих осіб [40, с. 57]. Релігійна міграція визначається як не постійна міграція, пов'язана з виконанням релігійних обрядів (наприклад, мусульмани, які вирушають на прощу або здійснюють паломництво до Мекки). Етнічна міграція передбачає переселення з етнічних причин з метою поліпшення умов життя або порятунку життя перед обличчям фізичної ("етнічні чистки") або етнокультурної загрози [41, с. 84-85]. і. Прибиткова вважає, що всі люди належать до певної етнічної групи, тому будь-який вид міграції є етнічною міграцією. етнічної групи [21, с. 70-72]. Це пов'язано з тим, що, виходячи з критерію "причина – мета", не всі мігранти мають виключно етнічні причини для переселення. Екологічна міграція визначається як переселення з районів, де сталися екологічні або природні катастрофи, через значне погіршення умов життя в існуючому середовищі. Людей, які здійснюють екологічну міграцію, часто називають "екологічними біженцями". Туристична міграція, як правило, непостійна і являє собою туристичні поїздки до різних країн. Освітня міграція - це тимчасова міграція тривалістю від кількох місяців до кількох років з метою навчання в навчальному закладі за межами адміністративних кордонів постійного місця проживання. Політичну міграцію можна розділити на два

типи. Перший – міграція, спричинена зміною політичної системи (індивідуальні або колективні переміщення осіб, які змінюють місце проживання/країну проживання через підтримку політичної опозиції та відчуття загрози); таких осіб також називають "політичними біженцями". Таких людей також називають "політичними біженцями". До цього типу міграції також належить переселення внаслідок зміни державних кордонів. Другий тип – це еміграція дипломатичного корпусу та військовослужбовців або довгострокове відрядження (приблизно на три-чотири роки залежно від місця призначення) військовослужбовців, дипломатів, адміністративного та допоміжного персоналу дипломатичних місій та їхніх сімей.

Ми вважаємо, що економічна міграція є найширшим поняттям у цьому визначенні. Відповідно до обраних критеріїв, це явище можна поділити на кілька блоків, і врахування цих блоків у польових дослідженнях видається досить амбітним, оскільки вони охоплюють різні аспекти цього явища, особливо в посткомуністичних суспільствах. Ці блоки включають наступне. Економічні мігранти, які перетинають національні та міжнародні кордони в пошуках роботи і займаються діяльністю, що має економічну мету або мотивацію, наприклад, купівлею-продажем товарів або здійсненням інвестицій. Так звані "економічні біженці" – це ті, хто за відсутності інших причин (стихійні лиха, екологічні катастрофи, війна) залишають місце постійного проживання через незадовільні економічні умови (масове безробіття, вкрай високі ціни, невиплати заробітної плати тощо); цей тип міграції виокремлюється за підкритерієм причин.

Трудові мігранти - це люди, які мігрують на певний період часу через погіршення економічних умов, просто щоб знайти роботу і відправити гроші додому або щоб мати можливість підтримувати своє життя після повернення. Деякі класифікують трудову міграцію в широкому сенсі як міграцію, що веде до працевлаштування в країні призначення, інші - як міграцію з метою отримання освіти, але вже зазначалося, що ці типи міграції відрізняються за метою і мотивом. Інша інтерпретація полягає в тому, що лише міграція з метою

легального працевлаштування є трудовою міграцією, але незрозуміло, як класифікувати міграцію з метою працевлаштування без офіційного дозволу, і ми вважаємо, що більш широке визначення є правильним. Трудову міграцію можна розділити на міграцію з метою отримання раніше набутої професії та міграцію з метою отримання непрофесійної професії.

Ще одним критерієм, який використовується при класифікації трудової міграції, є рівень професійної кваліфікації мігранта. У більшості випадків трудові мігранти – це некваліфіковані або малокваліфіковані працівники. Другий тип міграції, тобто висококваліфікована трудова міграція: 1) міграція через незадоволеність рівнем матеріально-технічного та інформаційного забезпечення професійної діяльності (мігрантів приваблюють кращі умови праці та вища заробітна плата, а не можливість знайти роботу, тому здебільшого змінюється місце роботи, а не спеціальність); 2) міграція працівників транснаціональних корпорацій (ТНК) та транснаціональних організацій міжнародних організацій, які змушені час від часу змінювати місце роботи (але лише географічно) у зв'язку з особливостями діяльності цих підприємств. Третій тип трудової міграції, інтелектуальна міграція, стосується міграції науковців, викладачів університетів та співробітників науково-дослідних установ, які працюють переважно у своїй галузі знань на основі короткострокових або довгострокових контрактів у країні призначення, де вони можуть мати кращі умови праці та вищу заробітну плату порівняно з рідною країною. З точки зору мотивації інтелектуальні мігранти нагадують попередні типи трудової міграції [там само]. Ще одним типом трудової міграції є міграція бізнесменів та інвесторів, які вкладають кошти в існуюче підприємство або створюють нове підприємство в місці (країні), відмінному від їхнього постійного місця проживання.

Таким чином, всупереч загальному твердженню про те, що поєднання різних типів міграції неможливо чітко класифікувати, неважко класифікувати типи міграції за певними категоріями, запровадивши набір критеріїв. Звичайно, з розвитком міграційного процесу з'являються нові типи міграції, і

класифікацію необхідно відповідно доповнювати і вдосконалювати. Хороший спосіб зробити це – дати визначення самої міграції та пов'язаних з нею типів, розрізнити їх, а потім включити інтерпретацію цього поняття в методологічну частину конкретної програми соціологічного дослідження.

*Таблиця 1.1.*

Понятійно-термінологічний апарат дослідження міграційних процесів [на основі 16; 32; 33; 43; 62; 70].

| <b>Поняття</b>     | <b>Визначення поняття</b>   |
|--------------------|---|
| Міграція           | «...це перетин адміністративного кордону, добровільний чи примусовий просторовий рух осіб чи груп осіб від місця (країни) виїзду до місця (країни) в'їзду за наявності або без неї законних підстав на певний період часу або назавжди, що може вести за собою зміну постійного місця проживання; цей рух включає в себе еміграцію та імміграцію» [62, с. 129]. |
| Міграційний потік  | «...фактична чисельність осіб (загальна та за окремими категоріями), які пересуваються міграційним коридором з метою постійного або тимчасового поселення, за певний проміжок часу» [70, с. 72].  |
| Міграційна система | «...це стійка спільність людей, що змінила своє постійне місце проживання, що характеризується у просторово-часовому аспекті співвідношенням прибулих і вибулих, сукупністю якісних ознак, структурою, способом функціонування і організацією та підпорядковується законам міграції» [33, с. 12].   |
| Міграційна когорта | «...сукупність мігрантів, об'єднана спільним періодом міграцій у певний населений пункт чи район» [42, с. 234].   |
| Мігранти           | «...це особи, які перетинають державні або адміністративно-територіальні кордони, змінюючи місце постійного проживання назавжди або на певний час» [16, с. 30].   |
| Міграційний процес | «...сукупність подій, пов'язаних із територіальним переміщенням, тобто фактів вибуття, прибуття чи переселення» [28, с. 24].  |
| Фактори міграції   | «...сукупність соціальних умов, які впливають на обсяги, інтенсивність, спрямованість, канали та інші параметри процесу міграції» [16, с. 36–37].   |
| Фактори міграції   | «...сукупність економічних, соціальних, етнічних, політичних, екологічних та інших умов, в яких протікає міграційний процес та які помітно впливають на його обсяги, інтенсивність, напрямок та інші параметри» [43, с. 164].   |

|                      |  |
|----------------------|--|
| Стимули міграції     | «...визначені економічними, соціальними, етнічними, політичними, екологічними та іншими умовами обставини, які залучаючи інтереси потенційних мігрантів, стають суб'єктивно значимими виштовхуючими силами» [43, с. 164].                          |
| Міграційна поведінка | «...сукупність дій і відносин, що опосередковують переселення індивідів або відмову від них» [16, с. 31].  |
| Міграційна установка | «...психічний регулятор поведінки, схильність особи, яка визначає узгодженість дій, зумовлених позитивним або негативним ставленням до зміни місця та умов життя і відображає готовність до певного результату міграційної поведінки» [16, с. 31]. |
| Міграційні наміри    | задуми, бажання здійснити міграційне переміщення   |

*Продовж. табл. 1.1.*

|  |  |
|--|--|
| Міграційна мотивація (мотиви міграції) | «...спонукання людини, яке виявляється у сукупності детермінант, пов'язаних з факторами середовища, викликають реакцію людини та спричиняють її організовану та цілеспрямовану діяльність з виконання міграційного переміщення» [70, с. 72]. |
|--|--|

## РОЗДІЛ 2. АНАЛІЗ ТА ІНТЕРПРЕТАЦІЯ МІГРАЦІЙНИХ ПРОЦЕСІВ

### 2.1. Історичний огляд міграційних процесів. Аналіз подій, що вплинули на міграційні процеси в Україні та світі.

Від початку людської історії прагнення до кращого життя і, як наслідок, зміни місця проживання було основною рушійною силою освоєння нових територій, асиміляції різних культур і народів, заселення всієї планети. Міграція, яка вимагає мужності і перевіряє готовність приймаючих регіонів до поглинання людських потоків, не тільки відображає потреби суспільства і його задоволеність станом світового порядку, а й виявляє фундаментальні недоліки системи світового устрою.

Саме незворотна (перманентна) міграція великих груп людей ззовні відігравала роль важливого державотворчого чинника з найдавніших часів. Так, вже у III тисячолітті до н. е. у Межиріччі внаслідок поступової міграції значної кількості аккадських народів на заселений шумерами південь шляхом військових походів виникло Шумеро-Аккадське царство, яке проіснувало близько 100 років. Незабаром після цього в ході міграції в Середземномор'ї виникла давньоєврейська держава.

Єврейські кочові народи з'явилися на початку другого тисячоліття до нашої ери на території історичної Палестини по той бік річки Євфрат. Між XIII і XII ст. до н. е., в період тимчасового ослаблення єгипетського впливу на Палестинську і Фінікійську держави, відповідні племена мігрували і об'єдналися під загальною назвою Ізраїль, вигнавши і підпорядкувавши собі ханаанейців, що проживали там. В результаті асиміляції ізраїльтяни сформували єдину осілу цивілізацію з землеробською культурою. У політичному плані був підготовлений ґрунт для формування надсектантської структури влади. У XI ст. до н. е. під впливом зовнішньої загрози з боку нових філістимлянських племен общини і коліна Ізраїлю утворили єдину первісну

державу. На зборах представників племен першим царем Ізраїлю був обраний Саул.

Іноді виникають наукові дискусії щодо причин масових міграцій, як, наприклад, щодо причин так званої "Великої грецької колонізації" (VIII – VII ст. до н.е.). Однак досі не існує усталеного і загальноприйнятого погляду на її причини і характер. Прихильники однієї теорії знайшли вагомні аргументи для висновку, що колонізація Причорномор'я була двостороннім історичним процесом між греками, особливо іонійцями, і корінними народами причорноморських степів, і що весь попередній розвиток і тих, і інших був умовним. Доповнюючи цей висновок, інші стверджують, що тогочасні передумови регіональної колонізації Причорномор'я відіграли не менш важливу роль, ніж грецький фактор.

Згідно з іншою концепцією, аграрною, колонізація була зумовлена нестачею земельних ресурсів у великих містах. На думку дослідників, саме це стало головною причиною освоєння еллінами нових територій. Лише згодом у колоніях почали розвиватися ремесла і торгівля.

Колонізація залежала від конкретних історичних умов у метрополії та колонізованих регіонах. Майже всі експерти сходяться на думці, що колонізація була як торговельною, так і сільськогосподарською.

Політичні чинники також відігравали важливу роль у міграційних процесах того часу. Наприклад, однією з причин колонізації Мілета Іонійського була військово-політична ситуація в Малій Азії, особливо між VIII і VI ст. до н. е. Постійні вторгнення лідійців, за якими послідувала тривала війна з персами, призвели до поразки Іонії у 545 році до н.е., знищення сільськогосподарських угідь та руйнування Мілета у 494 році до н.е. За свідченням Геродота, греки іноді переселяли цілі міста зі зруйнованих персами земель на нові землі. Іншою важливою причиною була внутрішня соціально-політична боротьба. Ті, хто програвав, часто мігрували до колоній.

В результаті міграцій між VIII і VI ст. до н.е. Заснування багатьох грецьких поселень (міст) на азійському узбережжі ще більше поглибило обмін

між двома цивілізаціями, Європою та Азією. Грецькі міста в Малій Азії, такі як Мілет та Ефес, стали відкритими воротами, які встановили комерційні, культурні, політичні та інші зв'язки між Сходом і Заходом того часу. Розвиваючи політичні відносини зі східними країнами, греки, а згодом і римляни, змогли використати і переосмислити досвід іноземних держав і законів.

Поява перших протодержав на південних Балканах та островах Егейського моря в III – II ст. до н. е. і подальше формування великих держав стало результатом завоювання корінних народів регіону (пеласгів і мінойців) ахейцями. Це завоювання призвело до змішання і злиття різних культур, мов і народів, а також до народження розвиненої крито-мікенської цивілізації, представленої низкою занепалих і піднесених держав (Кносське і Мікенське царства).

Однією з найважливіших особливостей державотворення в Стародавній Греції було те, що сам процес був хвилеподібним і переривчастим через постійне переміщення і розсіювання племен. Наприклад, вторгнення дорійців у Грецію з півночі у XII ст. до н. е. відкинуло назад усі природні процеси державотворення. Після дорійської навали, "темних віків" (XII ст. до н. е. – початок VIII ст. до н.е.) та архаїчного періоду елліни повернулися до родоплемінного та первісного стану.

Характерною особливістю Стародавньої Греції та античного світу в цілому була поява численних, відносно великих і взаємно ізольованих міст-держав. Античний поліс за своєю внутрішньою організацією був закритою державою, за межами якої проживали не лише раби, а й іноземці та навіть вихідці з інших грецьких полісів. Для самих громадян поліс був своєрідним політичним мікрокосмом зі своїми сакральними політичними інститутами, звичаями, традиціями і законами.

Переміщення населення з одного місця в інше могло бути плановим, тобто з ініціативи державних інституцій, що займалися переселенням, або ж добровільним та індивідуальним. Ці два види міграції певним чином пов'язані

між собою. Організована міграція зумовлена державними потребами, планується відповідними органами та установами і підтримується економічними заходами. Індивідуальна міграція, з іншого боку, ґрунтується на суб'єктивних потребах, тобто на бажанні мігранта змінити місце проживання.

У період великої грецької колонізації нові міста, як правило, засновувалися за офіційним рішенням столичної влади, але також могли бути засновані за приватною ініціативою. Новозасновані міста, як правило, одразу ж ставали повністю незалежними від своєї метрополії, а зв'язок між ними підтримувався лише у формі політичного союзу, в якому обидві сторони виступали як рівноправні та суверенні партнери. Часто, однак, політичні зв'язки між метрополією і колонією були повністю розірвані, і між ними існували навіть ворожі відносини.

Зберіглася низка документів, які свідчать про усталені норми, що регулювали процес деколонізації. Серед них – афінські декрети, що стосувалися поділу та заселення апохій Бреа, Гестії та інших. Наприклад, у Декреті про відправлення колонії до Бреа (бл. 446 – 438 рр. до н.е.) детально викладено процес відбору колоністів, розподіл нових земель між колоністами, а також правові засади взаємовідносин між апохією та метрополією. Рада Буле складала список колоністів. Одразу після цього підрядник мав сплатити завдаток. Майбутні поселенці обирали геоманта, який відповідав за розподіл землі між поселенцями. У разі нападу на колонію мала бути надана військова допомога відповідно до укладених угод. Тих, хто вимагав скасування положень указу, та їхніх дітей позбавляли громадянства, а майно конфісковували [12].

Незалежно від того, з якою метою здійснюються переміщення населення, в усіх випадках вони тією чи іншою мірою виконують свою основну функцію. Перерозподіл населення у зв'язку з розміщенням продуктивних сил у різних галузях економіки в різних типах поселень може призводити і до змін в етнічному складі мешканців цих територій, що може мати як позитивні, так і негативні наслідки.

Міграція представників різних етнічних груп суттєво відрізняється як у межах етнічних регіонів, так і за їх межами. Населення багатьох етнічних груп прагне переміщатися переважно в межах свого основного ареалу проживання, тобто в межах території звичного для них середовища. Усім цивілізаціям відомо, що міграція є єдиним способом виживання. Починаючи з IX ст. до н. е., у Великих євразійських степах, що простягалися від річки Уссурі до Дунаю і поділялися на східну (Монголія, Джунгарія, Туркестан) і західну (Казахстан, Причорномор'я) частини, поступово зароджується явище, яке дослідники визначають як євразійське кочівництво. Ранній залізний вік вважається періодом швидкої диференціації та ізоляції степових племен. Кожне плем'я було відокремлене від своїх сусідів і постійно воювало з ними (що не заважало племінній інтеграції). Оскільки кочівники потребували набагато більше землі, ніж землероби, конфлікти між племенами за пасовиська переростали у справжні війни, і зброя вирішувала, хто буде володарем степів. Врешті-решт війна поглинула всю діяльність суспільства і стала головною турботою кочових суспільств. Війна стала своєрідним ремеслом, яке приносило здобич і рабів. Коли війна почала приносити більше користі та азарту, ніж рутинних і нудних завдань, суспільство докорінно переоцінило відносну важливість творчої та руйнівної діяльності. Воїни стали центральними фігурами кочового світогляду. У цей період боги родючості поступилися місцем богам війни. Війна кочівників була або вторгненням, в якому брала участь вся кочова громада, або набігом, що здійснювався лише військом. Кочівники отримували необхідну їм їжу і робочу силу від своїх осілих сусідів, часто військовим шляхом. Від самого початку своєї історії кочівники почали вторгатися на землі цивілізацій. Наприклад, кіммерійці та скіфи брали участь у війнах на Близькому Сході та в Ірані. Через загрозу масагетів скіфи мігрували в степові райони сучасної південної України і знищили кіммерійців. У VII ст. до н. е. скіфи стали домінуючою політичною силою в Північному Причорномор'ї.

Важливою передумовою формування скіфської держави була диференціація суспільної власності, яка в I–III ст. до н. е. досягла такого

ступеня, що формальна соціальна рівність була досить умовною. Наприклад, більшість основного кочового населення володіла парою волів і возом. Водночас представники скіфських родів і племінної знаті володіли численними стадами великої і дрібної рогатої худоби та коней. Були у них й інші багатства, які вони здобували шляхом постійних воєнних дій.

Рівень розвитку скіфів збігається з рівнем організації держави. Дехто вважає, що в цей період вона проявлялася у формі військової демократії. Іншими словами, найважливіші питання суспільного життя вирішувалися на народних зборах, в яких брали участь усі воїни. Первісний державний устрій скіфів був, мабуть, таким же простим, як і в інших кочових народів. Вона складалася з глави держави, наближених до нього чиновників – слуг і суддів – та низки адміністраторів, призначених над окремими регіонами або племінними групами, які підпорядковувалися старійшинам (старійшинам), обраним родами або родоплемінними об'єднаннями. Ради старійшин і особливо федеративні ради були дуже впливовими. Міграційні процеси були важливим елементом державотворення та правотворення в пізніші історичні періоди, тобто в середньовіччі, новому та новітньому періодах історії. Як правило, міграційні процеси були більш активними в межах історико-культурних регіонів, між географічно близькими етнічними групами, які здавна були пов'язані спільними культурними традиціями. Однак процес міграції багатьох етнічних груп за межі регіону їхнього походження не обмежувався цими культурно-історичними регіонами, а більшою чи меншою мірою поширювався на інші регіони і території.

Міжетнічна міграція по-різному вплинула на етнічний склад населення в різних регіонах і державах. В одних випадках зменшилася частка корінних народів, в інших – зменшилася частка етнічно "гетерогенного" населення і збільшилася частка корінних народів.

Таким чином, переміщення людей різних національностей спричиняє зміни в розташуванні етнічних груп на території країни, змінює соціальний та етнічний склад міст і сіл, збільшує потенціал для міжетнічних контактів.

Переміщення населення не тільки впливають на важливі економічні, соціальні, демографічні та етнічні процеси, але й виступають важливим чинником державотворення та правотворення, спричиняють суттєві зміни в державних інституціях та законодавстві. Мігранти привносять елементи власної держави, законів, культури, мови та психології в інше етнічне середовище.

Серед причин міграції велику роль відіграють демографічні чинники. Одруження, розлучення, народження дитини або хвороба родича часто згадуються в опитуваннях як причини зміни місця роботи або проживання.

Одним з найважливіших чинників руху населення є сама міграція. По-перше, люди, які виїжджають з певного місця, дають можливість іншим переїхати на це місце. По-друге, невдале переселення спричиняє подальше переселення мігрантів. По-третє, міграційний процес змінює розподіл родичів, друзів та земляків на території, що суттєво змінює умови для переселення. Переселення дає мігрантам досвід облаштування на новому місці і водночас впливає на фізичні та моральні можливості працівників, полегшуючи їм переїзд на нове місце.

Сьогодні до причин міграції додаються екологічні чинники. Люди залишають зони екологічного лиха, де їхньому здоров'ю та життю загрожує небезпека, і переїжджають у більш екологічно чисте середовище. Це сталося після аварії на Чорнобильській АЕС (1986) і призвело до створення великих зон відчуження.

Найважливішими факторами міграції є ті, що характеризують умови життя. До них відносяться природно-географічні фактори, науково-технічні фактори, економічні фактори, характер соціальних відносин, а також рівень розвитку культури і медицини.

Географічне розташування регіону є постійно визнаним фактором. Чим ближче населені пункти розташовані один до одного, тим менші відмінності в природних (а в деяких випадках і соціальних) умовах між ними та їхній вплив на міграцію.

Під природними факторами зазвичай розуміють не лише кліматичні умови, але й топографію, структуру ґрунту, рослинність, водні ресурси, корисні копалини та дику природу. З особливостями природних умов пов'язані регіональні відмінності у витратах населення на харчування, одяг, взуття, паливо та відпочинок.

Якою б не була мета переміщень населення, вони завжди певною мірою виконують свою основну функцію. Перерозподіл населення, зумовлений розміщенням продуктивних сил у різних галузях економіки в різних типах поселень, може призводити до змін в етнічному складі мешканців цих територій, що може мати як позитивні, так і негативні наслідки [13].

Міграція представників різних етнічних груп суттєво відрізняється як у межах, так і поза межами етнічних територій. Населення багатьох етнічних груп прагне переміщатися переважно в межах свого основного ареалу проживання, тобто в межах території звичного для них середовища. Усі цивілізації знали, що міграція - це єдиний спосіб виживання. У 9 столітті до нашої ери у Великому Євразійському степу, що простягався від річки Уссурі до Дунаю і поділяється на східну (Монголія, Джунгарія, Туркестан) і західну (Казахстан, Причорномор'я) частини, поступово зароджується явище, яке вчені визначають як євразійське кочівництво. Ранній залізний вік вважається періодом швидкої диференціації та ізоляції степових племен. Кожне плем'я було відрізане від сусідів і постійно перебувало у стані війни (що не заважало племінній інтеграції). Оскільки кочівники потребували набагато більше землі, ніж землероби, міжплеменні конфлікти за пасовиська переростали у справжні війни, і зброя визначила, хто буде володарем степів. Зрештою, війна поглинула всю соціальну діяльність і стала головною турботою кочових суспільств. Війна стала своєрідним ремеслом, яке приносило здобич і рабів. Коли війна стала більш прибутковою і захоплюючою, ніж рутинна і нудна робота, суспільство докорінно переоцінило відносну важливість творчої і руйнівної діяльності. Воїни стали центральними фігурами кочового світогляду. У цей період на зміну богам родючості прийшли боги війни. Війна кочівників являла собою або

вторгнення за участю всього кочового населення, або набіг окремого війська. Кочівники отримували необхідну їм їжу і робочу силу від своїх осілих сусідів, як правило, військовим шляхом [14]. Від самого початку своєї історії кочівники почали зазіхати на цивілізовані землі. Наприклад, тімеліти та скіфи брали участь у війнах на Близькому Сході та в Ірані. Через загрозу масагетів скіфи мігрували в степові райони сучасної південної України і знищили кіммерійців. У VII ст. до н. е. скіфи стали домінуючою політичною силою в Північному Причорномор'ї.

Важливою передумовою формування скіфської держави була диференціація соціальної власності, так що в I–III ст. до н.е. формальна соціальна рівність була досить умовною. Наприклад, більшість головних кочівників володіли двома-трьома волами і возом. Водночас скіфські клани та представники племінної знаті мали численні стада великої рогатої худоби та коней. Вони також мали багатства від постійних воєн [15].

Рівень розвитку скіфів збігався з рівнем державної організації. Дехто вважає, що в цей період він проявлявся у формі військової демократії. Іншими словами, найважливіші питання суспільного життя вирішувалися на народних зборах, в яких брали участь усі воїни. Первісний державний устрій скіфів був, мабуть, таким же простим, як і в інших кочових народів. Він складався з глави держави, наближених до нього посадових осіб – слуг і суддів – та низки адміністративних чиновників, призначених над окремими регіонами або племінними групами, які підпорядковувалися старійшинам, обраним родами або племінними конфедераціями. Рада старійшин і особливо Рада єдності мали великий вплив. У більш пізні історичні періоди - середньовіччя, новий і новітній час – міграційний процес був важливим елементом державотворення і правотворення. Як правило, міграційні процеси були більш активними в межах історико-культурних регіонів, тобто між географічно близькими етнічними групами, які здавна були пов'язані спільними культурними традиціями. Однак процес міграції багатьох етнічних груп з регіонів їхнього походження не

обмежувався цими культурно-історичними регіонами, а поширювався більшою чи меншою мірою на інші регіони і території.

Міжетнічна міграція по-різному впливала на етнічний склад населення в різних регіонах і державах. В одних випадках частка корінних народів зменшилася, в інших – зменшилася частка етнічно "гетерогенного" населення і збільшилася частка корінних народів.

Таким чином, переміщення людей різних національностей спричиняє зміни в розташуванні етнічних груп на території країни, змінює соціальний та етнічний склад міст і сіл, збільшує потенціал для міжетнічних контактів. Переміщення населення не тільки впливають на важливі економічні, соціальні, демографічні та етнічні процеси, але й виступають важливим чинником державотворення та правотворення, спричиняючи суттєві зміни в державних інституціях та законодавстві. Мігранти привносять в інше етнічне середовище свої елементи держави, права, культури, мови та психології.

Серед причин міграції важливу роль відіграють демографічні чинники. Одруження, розлучення, народження дитини або хвороба родича часто згадуються в опитуваннях як причини зміни роботи або переїзду.

Сама міграція також є одним з найважливіших чинників руху населення. По-перше, люди, які виїжджають з одного місця, дають можливість іншим переїхати на це місце. По-друге, якщо переселення не є успішним, інші мігранти переїжджають. По-третє, міграційний процес змінює розподіл родичів, друзів і земляків на місцевості, що суттєво змінює умови для переселення. Переселення дає мігрантам досвід облаштування в новій країні і водночас впливає на фізичну і моральну спроможність працівників, полегшуючи їм міграцію до нової країни.

Сьогодні до причин міграції додаються екологічні чинники. Люди залишають зони екологічної руйнації, де їхнє здоров'я і життя перебувають під загрозою, і переїжджають у більш екологічно чисте середовище. Це сталося після аварії на Чорнобильській АЕС (1986), яка призвела до створення великих зон відчуження.

Найважливішими факторами міграції є ті, що характеризують середовище проживання. До них відносяться природно-географічні фактори, науково-технічні фактори, економічні фактори, характер соціальних відносин і рівень розвитку культури та медицини.

Географічне розташування регіону завжди є визнаним фактором. Чим ближче населені пункти розташовані один до одного, тим менші відмінності в природних (а іноді й соціальних) умовах між ними та їхній вплив на міграцію.

До природних факторів зазвичай відносять топографію, структуру ґрунту, рослинність, водні ресурси, корисні копалини та дику природу, а також кліматичні умови. Регіональні відмінності у витратах на харчування, одяг, взуття, паливо та відпочинок пов'язані з особливостями природних умов.

Природні умови впливають на стан здоров'я, інтенсивність праці, яка характеризує напруженість праці та витрати на оплату праці за одиницю робочого часу.

Одним з найважливіших чинників міграції є науково-технічний прогрес, який впливає на природне і соціально-економічне середовище, розвиток і розміщення засобів виробництва і робочої сили. Зростання продуктивності праці та поява результатів НТП пов'язані зі змінами в добробуті працівників; вплив НТП на природне середовище може відбуватися там, де географічні умови є найбільш сприятливими або більш складними.

Розвиток медицини також є фактором міграції. Цей розвиток разом з природними, екологічними та соціальними факторами визначає відмінності між регіонами з точки зору фізичного розвитку населення. Регіональний розвиток охорони здоров'я характеризується такими ознаками, як структура та кількість медичних закладів, наявність санаторіїв та лікарняних ліжок.

Рівень розвитку регіонів України залежить від низки факторів. Основні з них формуються соціально-економічними умовами:

– Загальноекономічні фактори. В їх основі лежить невирішеність проблеми побудови соціально орієнтованої ринкової економіки в масштабах усього суспільства;

– Регіональні фактори, пов'язані з особливостями використання потенціалу кожного регіону. Вони мають безпосередній вплив на міграційну ситуацію в регіоні.

Регіональні соціально-економічні процеси та тенденції формуються на основі загальноекономічних тенденцій в Україні та з урахуванням регіональної специфіки. На основі динаміки соціально-економічного розвитку регіону за роки незалежності можна виділити три періоди. Це період загальної економічної кризи (1991–2000 рр.), період економічного зростання (2001–2007 рр.) та період нової економічної кризи (з кінця 2008 р.).

Починаючи з 1991 року, національна економічна політика, спрямована на макроекономічну стабільність і недостатня увага до регіональних аспектів економічного розвитку, призвела до безпрецедентного зростання економічних і соціальних диспропорцій між регіонами. У найскладнішій ситуації опинилися регіони, де основу матеріального виробництва становили потужні багатогалузеві машинобудівні комплекси (Луганська, Кіровоградська, Донецька, Запорізька та Дніпропетровська області), а також Україна, де спеціалізація на машинобудуванні була вузькопрофільною і сформувалися потужні агропромислові комплекси. Середньо-західні регіони (Херсонська, Чернівецька, Житомирська, Миколаївська, Івано-Франківська, Рівненська та Тернопільська області).

Найбільш актуальними проблемами для українських регіонів були наступні: Як наслідок, Україна поступово перетворюється на країну, де поєднуються "бідні" та "багаті" регіони. Експерти почали використовувати термін "депресивні регіони".

Сьогодні до депресивних територій відносять шахтарські, гірські та екологічно небезпечні райони. До них належать невеликі монофункціональні міста та промислові центри з концентрацією військово-промислових комплексів, гірничодобувної, вугільної, хімічної промисловості та машинобудування: при закритті одного-двох великих виробництв такі міста (селища) та соціальна інфраструктура повністю деградують, що призводить до

відсутності зайнятості та недостатніх надходжень до місцевих бюджетів. Порівняно з іншими регіонами країни, такі регіони чітко відображають наявність дисбалансу в регіональному розвитку, що викликає занепокоєння керівництва країни та потребує пильної уваги [4].

Негативні тенденції в регіональній економіці неминуче позначаються на показниках соціального розвитку. Поряд із загальною політичною нестабільністю та серйозним негативним впливом інфляційних процесів, криза серйозно вплинула на ринок праці та сферу доходів домогосподарств, створивши реальну загрозу стабільності українського суспільства в умовах стагнації банківської системи та загрози втрати населенням накопичених фінансових активів.

Поглиблення регіональних відмінностей сьогодні перешкоджає здійсненню єдиної економічної та соціальної політики в країні, не дозволяє використовувати переваги регіонального поділу, спеціалізації та кооперації праці, послаблює економічні зв'язки між регіонами, сприяє посиленню значних регіональних відмінностей під час суспільно-політичних процесів, а також унеможливорює реалізацію потенціалу міжрегіонального та транснаціонального співробітництва, перешкоджає його повноцінному використанню та ускладнює вирішення екологічних проблем. Всі ці фактори впливають на рівень соціально-економічного розвитку регіонів України, який є основним підґрунтям для прийняття міграційного рішення.

При оцінці рівня соціально-економічного розвитку регіонів України враховується низка показників, що характеризують різні сфери життя в країні. Джерелами інформації є регіональна та національна статистика.

Регіональна статистика є частиною національної статистики і стосується стану об'єктів статистичного спостереження в регіонах, подій та діяльності, що відбуваються на території адміністративно-територіальних одиниць держави [12]. Шукаючи шляхи розвитку сучасної регіональної статистики, необхідно виходити з того, що загальнодержавна статистична інформація була і буде

основою для оцінки економічної та соціальної діяльності органів державної влади, а також регіональних господарських комплексів.

Одним з найважливіших і найвпливовіших чинників міграції є розмір заробітної плати та відмінності в її зростанні і рівні між регіонами України. Ці фактори суттєво впливають на масштаби зворотної міграції (приплив населення), які значно перевищують масштаби прямої міграції (відтік населення) та сприяють концентрації населення в регіонах (Київ, Запоріжжя, Дніпро), де заробітна плата та можливості працевлаштування стабільно вищі, ніж в середньому по Україні. У цих центрах активно розвивається торгівля та сфера послуг, зростання яких призводить до збільшення притоку та зменшення відтоку населення.

Потенціал якісної освіти та перспектив працевлаштування, підкріплений державними та приватними інвестиціями, приваблює молодь, яка переїжджає до районних та обласних центрів для подальшого працевлаштування, а також дослідників, які переїжджають до регіонів, де розташовані найбільші освітні та наукові центри України.

## **2.2. Картографічний метод дослідження міграційних процесів**

Картографія перебуває на високому етапі розвитку і постійно розширюється. Удосконалюючи картографічні методи, технічні засоби та створюючи нові карти, картографія поступово вирішує нові проблеми та завдання. Однією з таких проблем є розробка сучасних методів використання карт у наукових дослідженнях.

У сучасному світі нову інформацію про простір формують різні види уявлень та відомостей про простір, такі як бази географічних знань, дані дистанційного зондування, цифрові дані, геозображення, моделі та карти земної поверхні.

Вже наприкінці ХХ ст. було засвоєно багато загальнонаукових понять і термінів, важливих для картографії. Серед них були поняття моделювання та

моделювання, що призвело до кращого розуміння картографії та використання карти і як конкретно-символічної моделі дійсності, і як особливого двоєдиного процесу моделювання [13].

Картографічні методи широко використовуються у фізичній географії, економічній географії, геології та геофізиці, і існує дуже мало досліджень, які б не використовували науковий аналіз картографічного матеріалу. Просторова організація суспільств і регіонів завжди цікавила картографію та географію.

Географічні карти мають наукове і практичне значення. Карти важливі не лише з висоти пташиного польоту, але й з точки зору вміння працювати з ними, щоб максимально використати їхні функції. Тому розробка проблем використання карт є однією з найважливіших проблем картографії.

Узагальнюючи різні картографічні аспекти, можна виділити деякі з основних практичних і наукових застосувань:

- Розпізнавання топографічних особливостей, загальних фактів і об'єктів, показаних на картах, їх просторового розташування, зв'язків, властивостей і характеристик (тобто читання карт);
- Використовувати карту як орієнтир, тобто орієнтуватися на місцевості;
- Використання карт як основи для будівництва, інженерного проектування тощо
- Використання карт у плануванні, регіональних та національних планах економічного розвитку, управлінні навколишнім середовищем тощо.
- Використання карт для наукового аналізу, інформації та опису явищ, що називається картографічним методом дослідження.

Картографічні методи дослідження - один із сучасних наукових методів, що використовує карти як найбільш повне джерело інформації про картографічні зображення та об'єкти, застосовується для опису, аналізу та розуміння явищ на картах, отримання нових знань і характеристик, вивчення їх просторових зв'язків та прогнозування розвитку .

Картографічні методи дослідження, що інтегрують соціальні та природничі знання у формі графічної інтерпретації та візуалізації, розвивалися на всіх етапах становлення української науки. Існують різноманітні техніки та численні методи аналізу і вивчення карт, а також методи кабінетних досліджень. Методи можна поділити за якісними та кількісними ознаками, а також за технічними особливостями на статистичні, графічні, геоінформаційні та інші.

Сьогодні методи картографічних досліджень розвиваються з використанням сучасних засобів картографії, математики та комп'ютерних технологій. Постійно вдосконалюється технічна база методів, відкриваються креативні прийоми картографічного аналізу. Різні методи і модифікації, запропоновані в різний час різними вченими для вирішення конкретних наукових завдань, дуже відрізняються і важко піддаються поясненню.

Створення карти забезпечує візуальне представлення даних, а її аналіз за допомогою картографічних методів дослідження дає нову інформацію про явища, представлені на карті. Інформація, отримана з раніше набутих знань та інтерпретована у вигляді карти, сприяє кращому розумінню положення об'єктів у просторі, їх взаємозв'язків, станів та динаміки. Таким чином, використання і створення карт збагачує і розширює знання, використані при їх створенні.

### **2.3. ГІС-технології для аналізу та інтерпретації міграційних процесів**

У надскладних умовах війни виникають різноспрямовані вимушені міграційні потоки (міждержавні, міжрегіональні, внутрішньорегіональні та місцеві), а склад мігрантів є складним. Комплексне дослідження регіональних особливостей переміщення населення потребує узагальнення значної кількості вихідних інформаційних даних. Сфери їх використання дуже різноманітні: аналіз абсолютних величин, розрахунок відносних параметрів, визначення взаємозв'язків і взаємозалежностей між показниками, вивчення

ретроспективних характеристик динаміки міграційних потоків, визначення кореляційних моделей явищ і процесів та ін. Ефективність міграційних досліджень зростає із застосуванням комп'ютерних і ГІС-технологій.

ГІС-технології включають в себе не тільки збір, зберігання та обробку первинної інформації, але й аналіз географічної інформації з атрибутивними характеристиками за допомогою картографічних моделей з точним просторовим відображенням. Основними методами картографічних досліджень руху населення є картограми, картодіаграми, кількісні фонові методи, дорожні знаки та ізолінії.

#### **2.4. Вітчизняний та зарубіжний досвід картографування міграцій**

Посилення міжнародних міграційних зв'язків між Україною та іншими країнами, які стали більш помітними в останні роки, призвело до збільшення картографічного забезпечення географічних досліджень міграційних процесів. Таким чином, картографування за допомогою сучасних технологій відіграє важливу роль у кращому розумінні та візуалізації міграційних процесів.

Загалом, картографія допомагає візуально відстежувати стан явища, що набагато краще сприймається, ніж надання статистичної інформації. Тому карти є важливим інструментом у дослідженнях і займають активну позицію в розробці методів їхнього вдосконалення.

Загалом, найважливішими артефактами, за допомогою яких можна простежити характеристики та особливості міграційних процесів і явищ, зображених на картах, є, насамперед, комплексні атласи. Картографічні видання дозволяють простежити дані та напрямки міграції за певний період, а також особливості екологічного, історичного та економічного характеру. Карти міжнародних міграційних процесів також важливі для опису та аналізу демографічної, економічної, соціальної та політичної ситуації в інших країнах та світі.

Інтегроване картографування в Україні активізувалося паралельно зі світовою тенденцією до створення перших у світі національних і тематичних інтегрованих карт.

Тема населення, в тому числі міграції як руху цього населення, поступово почала висвітлюватися в різних за обсягом атласах, зокрема в Національному атласі України, де карти населення становлять 21% від загальної кількості, а карти розвитку населення – 42% (рис. 2.2), з яких 79% –аналітичні і 21% – комплексні [24]. Національний атлас України також містить карту міграційних процесів (рис. 2.1.). Хоча це невелика частка від загальної кількості, вона відображає міграційні процеси в Україні, зокрема кількість мігрантів, міграцію сільського та міського населення, структуру природного та міграційного руху. Карти населення тісно пов'язані з картами міграції, оскільки перші дозволяють відстежувати такі явища, як народжуваність і смертність, тобто приріст населення в сільській і міській місцевості. Карти міграції показують рух населення, частку мігрантів та іммігрантів, що, в свою чергу, впливає на етнічний склад, який потім відтворюється на картах населення відповідно до етнічного складу. Демографічні карти, карти міграції населення та карти міграції мають спільний об'єкт дослідження – людський потенціал.

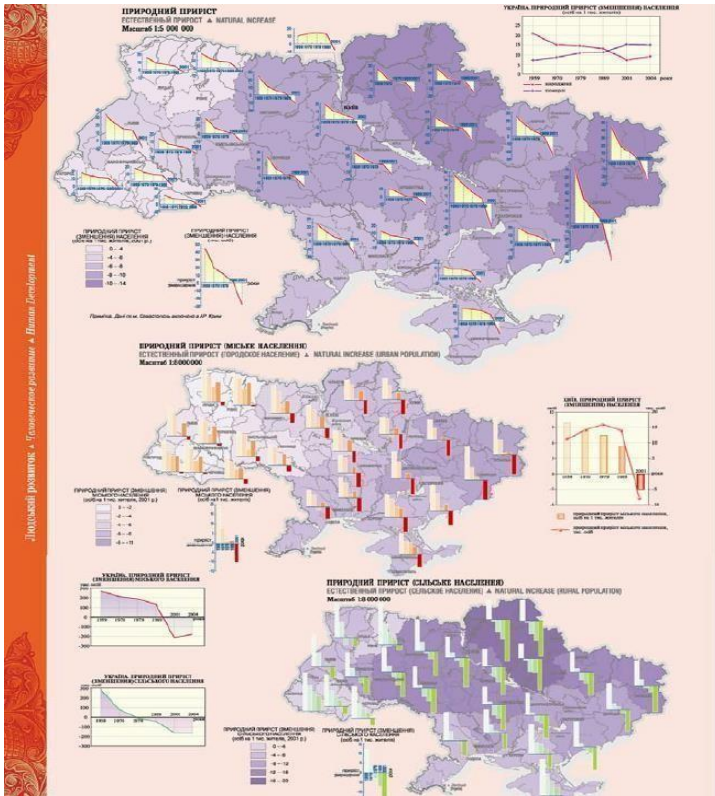


Рис. 2.1. Карты приросту населення з Національного атласу України [35].

Найбільша кількість карт населення вміщена у атласі В.М. Кубійовича (рис. 2.2), а саме 26% від загальної кількості карт, частка карт демографічного розвитку складає – 14,6%, усі карти мають аналітичний характер.

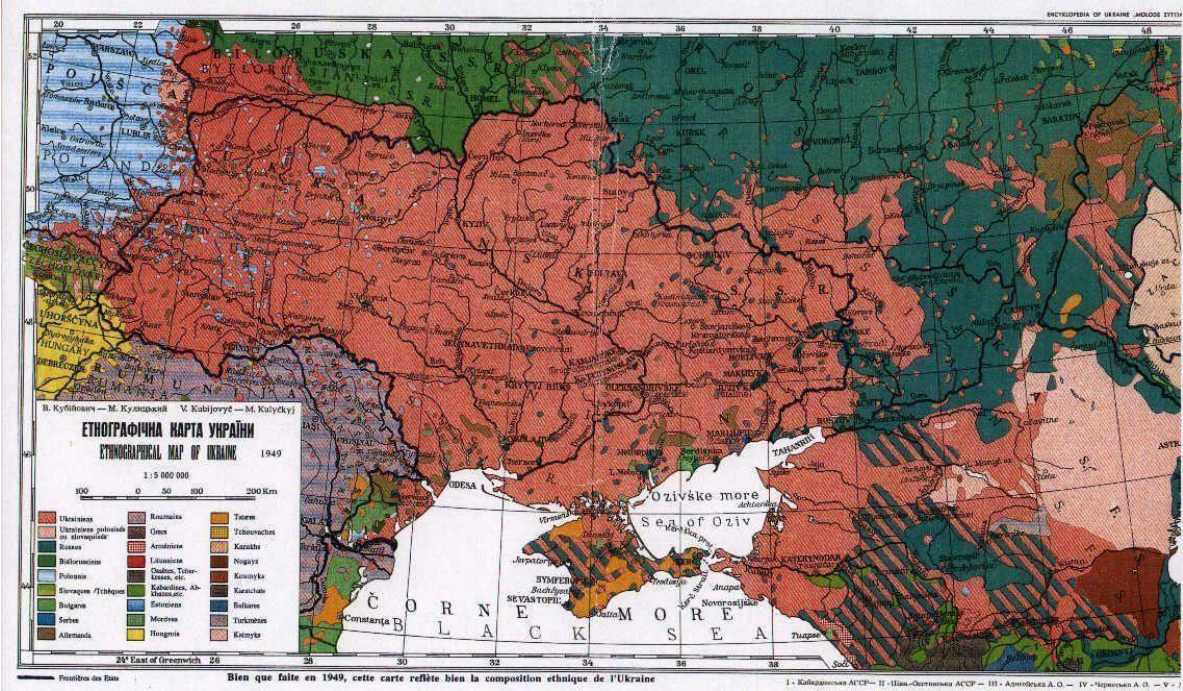


Рис. 2.2. Етнографічна карта України з атласу В. М. Кубійовича [72].

Середня наповненість атласів, укладених М. Клеовим, становить 15%, тоді як середня наповненість "Атласу для вчителя" - 11%. Найменш населеними атласами є "Атлас Української РСР і Молдавської РСР" (3%) та "Комплексний атлас України".

"Комплексний атлас України" (7%). У першому атласі взагалі немає карт демографічного розвитку, тоді як у другому – 3,4% від загальної кількості, або майже половина карт населення в цьому атласі. У першому атласі всі карти є комплексними, тоді як у другому атласі 69% карт є аналітичними, а 31% – комплексними [24].

Значне зростання міжнародної міграції збільшило потребу в картах міграційних процесів і сприяло розвитку картографії в міграційних дослідженнях. Карти міграції важливі для характеристики населення, економіки, суспільства та політики країни.

Картографування міграційних потоків має довгу історію. Ще в 1853 році Г. Циммерманн створив "Міграційну карту і путівник по Північній Америці". На цій карті показані морські шляхи з Європи до США, внутрішні міграційні шляхи та поселення мігрантів. Такі карти допомагали мігрантам визначитися з місцем проживання [27].

Загалом міграційні карти надають інформацію про кількість людей, які виїжджають або в'їжджають в країну, тобто міграційний баланс.

"Сальдо міграції 1989–2011 рр." (рис. 2.3). Хоча ця карта досить проста і не заглиблюється в міграційний процес, вона все ж є досить чіткою і зрозумілою аналітичною картою міграційного балансу України.

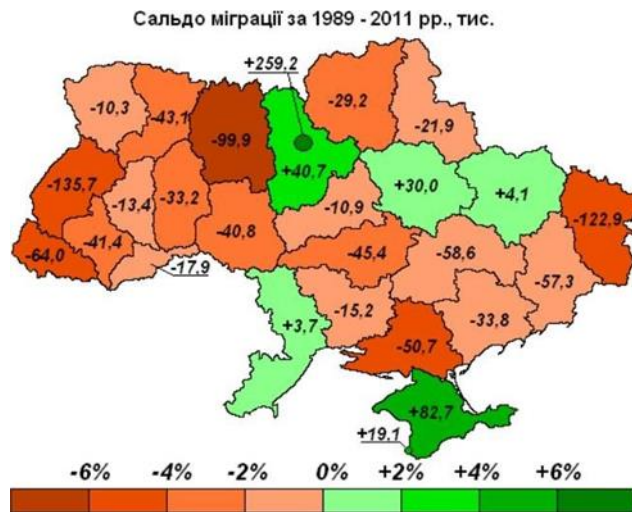


Рис. 2.3. Сальдо міграцій за 1989 – 2011 рр., тис. [60].

Наступним прикладом є карта що надає вже більше детальну інформацію про сальдо міграцій (рис. 2.4), на цій карті сальдо міграцій представлено по внутрішнім міграціям окремо, та по зовнішнім, що значно розширює представлення про міграційні процеси на території України, ніж на попередній (рис. 2.3.).

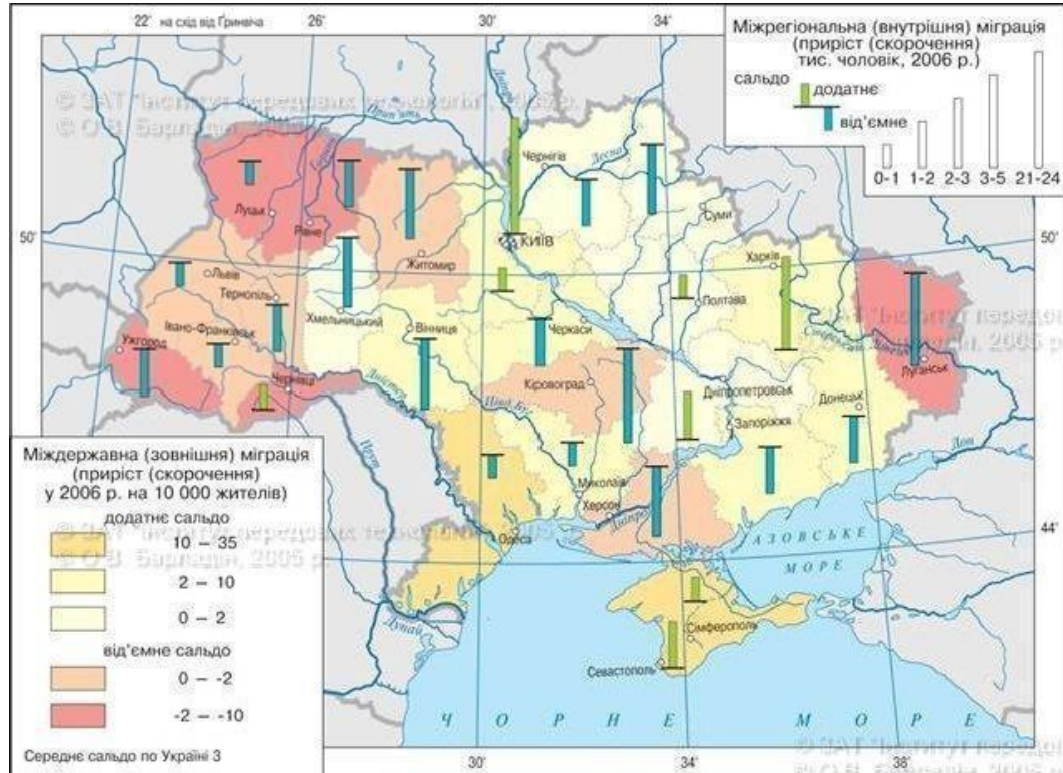


Рис. 2.4. Міграції [30].



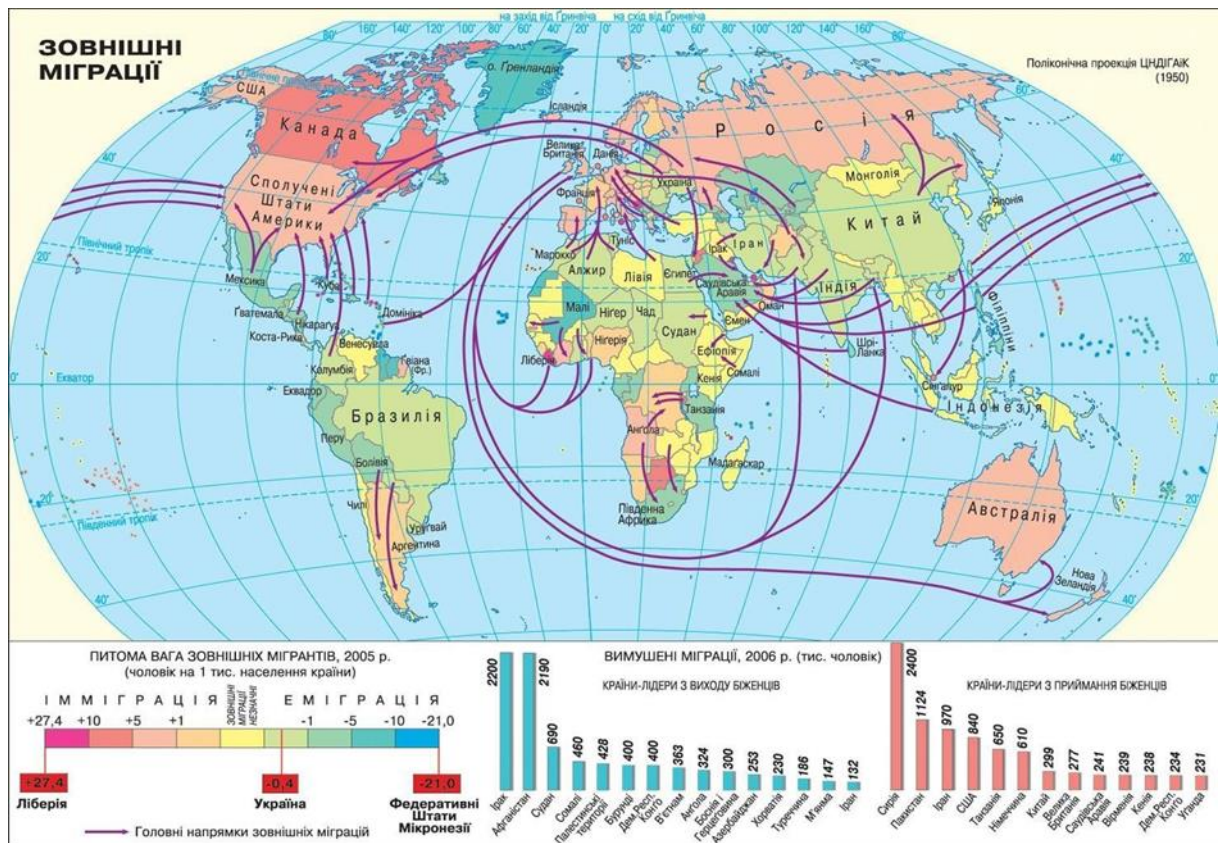


Рис. 2.6. Зовнішні міграції.[35]

При створенні Національного атласу України в Інституті географії розроблено карти, присвячені українській діаспорі, міжнародній еміграції з України та імміграції в Україну: «Формування чисельності населення (міграційна складова, 2001 р.)»,

«Сальдо міграції», «Міжнародні міграції», «Європа. Перетин кордонів. В'їзд в Україну», «Європа. Перетин кордонів. Виїзд з України», «Міжнародні міграції між Україною і країнами світу» та інші [27].

Досвід отриманий після створення цих карт має бути використаний для створення карт для шкільних та вищих навчальних закладів. Для того аби розширити зміст та тематику навчальних карт міграцій потрібно першочергово збільшувати масштаби для детальнішого відображення на картах, деталізувати динаміку міграційних процесів, мети міграцій, національного складу мігрантів тощо.

Наразі для України доволі актуальні карти пов'язані з подіями 2014 року. Після окупації територій Сходу та АР Крим, українське населення

зіштовхнулося з таким вже часто вживаним поняттям, як біженці. Люди що втратили дім були змушені шукати притулку, і їх кількість була дуже значною, тому карти міграцій біженців з окупованих територій стали необхідними та почали створюватися на основі зібраних даних.

Ситуація з людьми без діма була дуже складною, саме тому потрібно було виконувати картографування міграцій зі Сходу та АР Крим, прикладом а карта

«Міграція з окупованих територій» (Рис. 2.7.) та «Карта біженців із Сходу та Криму» (Рис. 2.8.). Дані представлені на цих картах несуть інформацію, виключно про внутрішні міграції, тобто вони не є повними та цілком точними, так як переселення закордон були також. Загалом таких карт зараз дуже багато, за різні роки починаючи з 2014, також є карти представлення динаміки змін у міграціях з окупованих територій.



Рис. 2.7. Міграція з окупованих територій України [73].

На основі даних Агентства ООН у справах біженців фінська компанія Lucify опублікувала інтерактивну карту, яка показує рух біженців у Європі з 2012 року до сьогодні (рис. 2.8). Користувачі можуть навести курсор на країну, щоб побачити, чи прибули до неї біженці, чи мігрували. Користувач може обрати тривалість аналізу та швидкість анімації. Колір країни відображає кількість заяв до цієї країни, а число над країною, після країни і періоду на гістограмі, відображає кількість заяв про надання притулку або шукачів притулку, отриманих з цієї країни протягом обраного періоду.

На рис. 2.8. відображено Україну станом на 2014–2015 рр., карта демонструє, що в цей час в Україні ніхто не шукав притулку, а українці навпаки, шукали собі місце для життя в країнах Європи, що було спричинено ситуацією в країні.

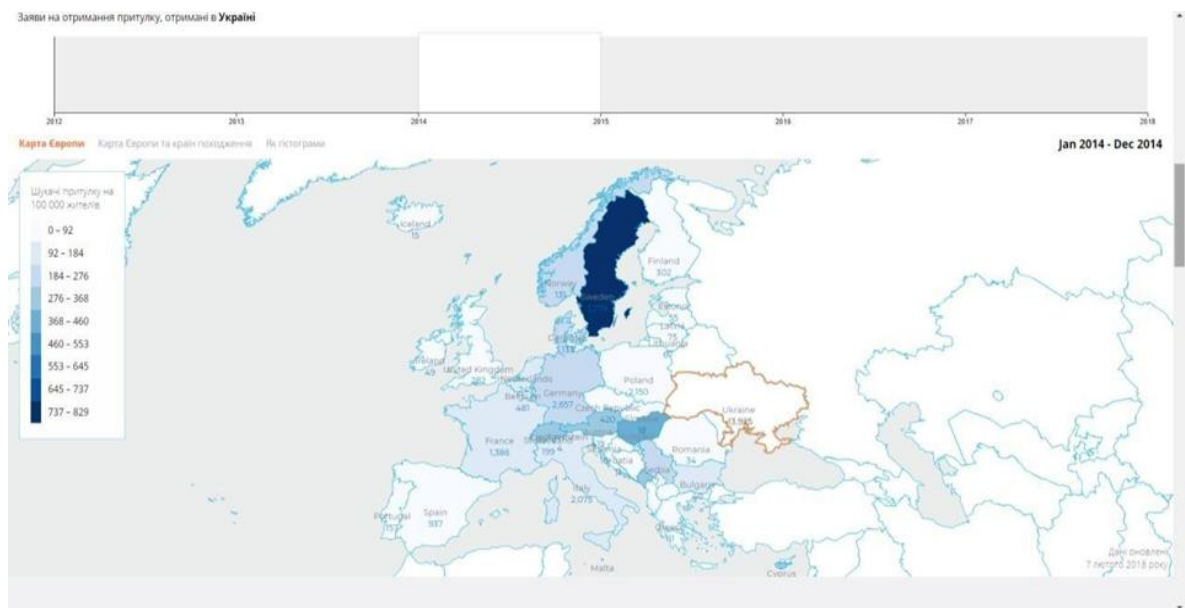


Рис. 2.8. Інтерактивна карта шукачів притулку в Європі [18].

На сайті Інституту вивчення релігійного та етнічного розмаїття Макса Планка можна в інтерактивному режимі подивитися скільки і звідки прибуло мігрантів, в конкретний час для певної країни (рис. 2.10). Для отримання потрібної інформації необхідно подвійним кліком обрати країну на карті, зверху виставити рік, а бігунком зліва виставити масштаб відображення.

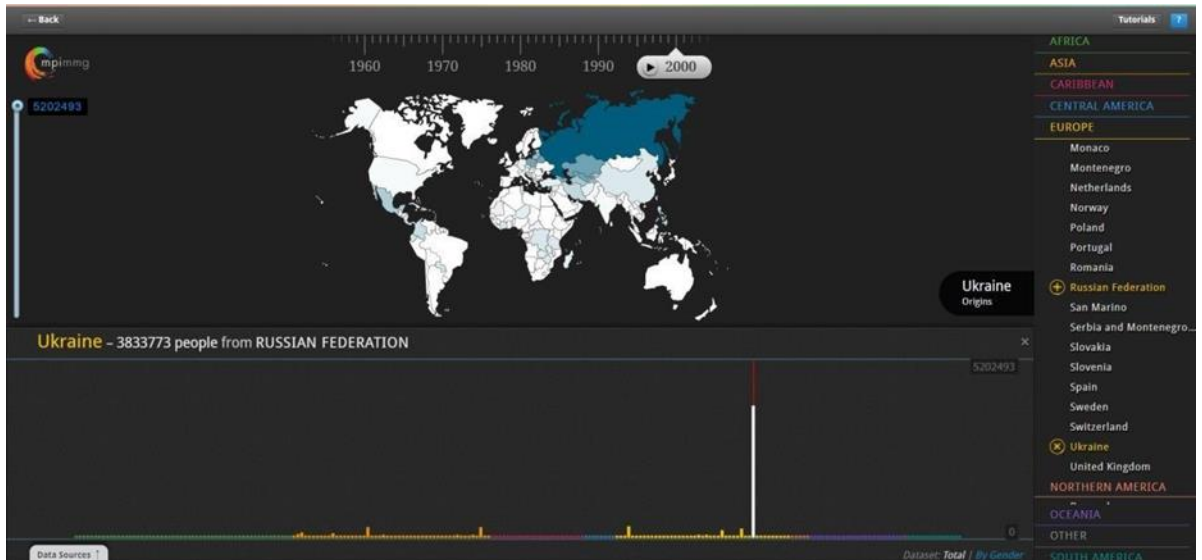


Рис. 2.9. Інтерактивна карта мігрантів [17].

Виробник карт на ім'я Макс Галка створив інтерактивну карту, яка показує міграцію людського населення у світі у період 2011-2015 рр., використовуючи дані Відділу народонаселення ООН (рис.2.11). Інтерактивна карта показує, скільки людей виїжджає за межі країни порівняно зі кількістю переїжджаючих, а також індивідуальні номери міграцій для будь-якої країни, про яку ви хочете дізнатися більше. Країни, у яких спостерігається позитивний приріст міграції (тобто більше людей іммігрує в країну, ніж емігрує), позначені блакитними колами. Ті, у кого від'ємна міграція відмічена, позначені червоними колами [17].



Рис. 2.10. Інтерактивна карта міграцій світу, 2011–2015 рр. [17].

Досить новою темою для картографування міграцій є трудова та нерегульована міграції, також в подальшому мають створюватися карти епізодичних міграцій, в першу чергу пов'язаних з туризмом та іншими короткочасними поїздками за кордон. Україна має значне збільшення взаємодії з глобальним ринком праці, і населення активніше підключається до глобальних міграційних потоків. Український ринок праці зазнає найбільшого впливу від міжнародних міграцій. Основним завданням є правильна оцінка короткотермінових трудових поїздок за кордон, до таких країн: Польща, Італія, Німеччина, Чехія, Греція тощо. Важливими для картографування цих процесів є показники що представлятимуть статевий та віковий склад мігрантів, рівень їх кваліфікації та обсяги переказаних грошей в Україну.

До початку активних воєнних дій на Сході України у 2014 році, в Україні активно розвивався туризм. Зважаючи на це, перспективними були карти туристичних потоків іноземців до України та з неї, як приклад є карта «Міжнародні туристичні прибуття до України» (рис. 2.11.), вона чітко та правильно показує напрямки прибутих до країни (азимуті напрямків на карті, що виходять з міста Києва, дорівнюють справжнім азимутам цих напрямків на місцевості) [27].

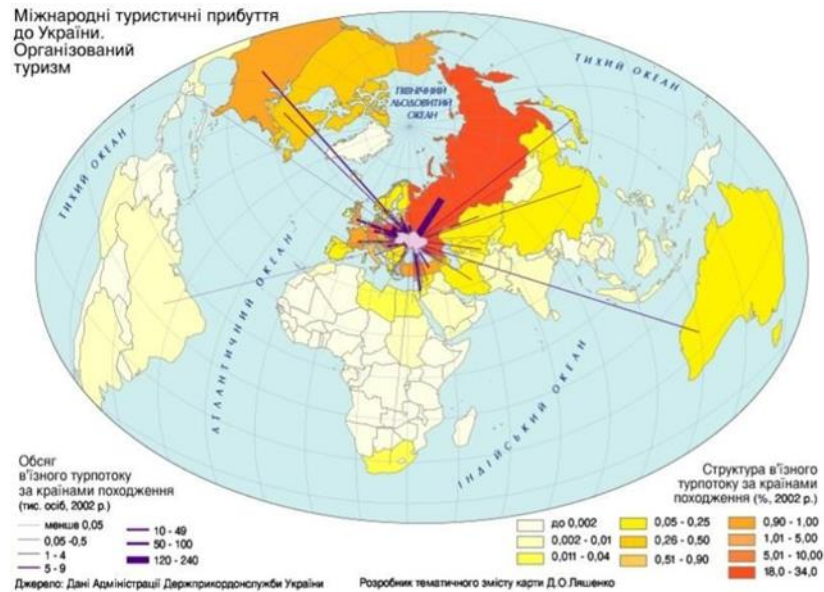


Рис. 2.11. Міжнародні туристичні прибуття до України [27].

Картографування міграційних процесів є особливим елементом у картографуванні населення, так як міграції вносять великі зміни в економіку країни, її соціальне та етнічне становище. Карти міграційних процесів даючи змогу візуально бачити стан в якому знаходиться населення, є гарним інструментом для аналізу міграцій. Створення карт міграційних процесів потребує поширення та розповсюдження, для забезпечення наукових, політичних, соціально-економічних потреб країн та світу.

### РОЗДІЛ 3.

## КАРТОГРАФІЧНІ МЕТОДИ АНАЛІЗУ МІГРАЦІЙ ПІД ЧАС ВІЙНИ В УКРАЇНІ

### 3.1. Методи та інструменти картографування міграцій

Картографічне зображення є основним елементом будь-якої карти і розкриває її зміст за допомогою графічних та інших засобів. Основна роль картографічного зображення полягає в наданні користувачам точної інформації про земну поверхню (територію) та природні і суспільні явища, що відбуваються на ній. По-друге, за допомогою картографічного зображення можна виявити певні взаємозв'язки та закономірності між місцевістю та явищами, що відбуваються на ній. Тому правильний вибір способу передачі на карті інформації про конкретні об'єкти і явища, їх місцезнаходження, форму, розміри, якісні характеристики та динаміку визначає основні характеристики карти, такі як читабельність і зрозумілість, а отже, її придатність для використання з тією метою, для якої вона створена.

Спосіб значків – це спосіб картографічного зображення, який використовує певні символи або знаки для відображення географічних об'єктів або даних на карті. Цей метод дозволяє легко і швидко відобразити різні типи інформації на карті, надаючи їй вигляд, зрозумілий для користувача.

Спосіб лінійних знаків – це спосіб картографічного зображення, який використовує лінії або шляхи для представлення географічних об'єктів або даних на карті. Цей метод дозволяє наглядно відобразити різні типи шляхів, маршрутів або інших лінійних об'єктів у географічному просторі.

Спосіб ареалів – це спосіб картографічного зображення, який використовує полігональні або зонні області для представлення розподілу географічних об'єктів або даних на карті. Цей метод дозволяє візуально відобразити географічні області з різними характеристиками чи значеннями, що допомагає в аналізі та сприйнятті інформації.

Спосіб знаків руху – це спосіб картографічного зображення, який використовує стрілки або інші символи для показу напрямку руху або потоків руху певних об'єктів або даних на карті. Цей метод дозволяє візуально відобразити рух об'єктів, таких як вітри, океанські течії, атмосферні фронти, а також потоки транспорту, міграційні потоки тощо.

Спосіб ізоліній (іноді відомий як метод контурів або метод ізоліній) – це спосіб картографічного зображення, який використовує лінії, які з'єднують точки з однаковими значеннями певної характеристики, щоб візуально відобразити просторові зміни цієї характеристики на карті.

Спосіб крапок – це спосіб картографічного зображення, який використовує окремі точки або крапки для показу розташування географічних об'єктів або даних на карті. Цей метод особливо корисний для відображення розподілу окремих точкових об'єктів, таких як міста, озера, гори, пам'ятки, станції тощо.

Спосіб кількісного фону – це спосіб картографічного зображення, який використовує кольори або відтінки для представлення значень числових даних на карті. Цей метод дозволяє візуально відображати різні рівні чи кількості даних у вигляді кольорових зон або областей на карті.

Спосіб якісного фону – це спосіб картографічного зображення, що використовує кольори або штрихування для візуального підкреслення або відображення різниці у якості чи характеристиках географічних об'єктів на карті. Цей метод часто використовується для підкреслення властивостей об'єктів або регіонів, таких як геологічна структура, ґрунтові покриви, кліматичні зони, рельєф тощо.

Спосіб картограм – це спосіб картографічного зображення, що використовує кольори або відтінки для візуального відображення статистичних даних або показників на карті. Цей метод дозволяє географічно представити числові дані та зробити їх зрозумілими для користувачів шляхом використання кольорових кодів.

Спосіб картодіаграм – це спосіб картографічного зображення, що використовує діаграми або графіки для візуального представлення статистичних даних на карті. Цей метод дозволяє сполучити просторову інформацію з числовими даними для кращого розуміння взаємозв'язків між показниками та їх географічним розподілом.

Спосіб локалізованих діаграм – це спосіб картографічного зображення, що використовує діаграми або графіки для візуального представлення статистичних даних на карті, де величина або тип діаграми залежить від географічного положення. Цей метод дозволяє враховувати географічні аспекти в аналізі даних та показує, якість або величина показників може відрізнятися в різних місцях.

Спосіб тіньової пластики – це спосіб картографічного зображення, що використовує тіні та освітлення для візуального підкреслення рельєфу на карті. Цей метод дозволяє створити враження тривимірності та текстурності місцевості, що відображається на карті.

Спосіб перспективного зображення – це спосіб картографічного зображення, що використовує техніки перспективи для створення враження глибини та просторової глибини на карті.

Спосіб гіпсометричного забарвлення – це спосіб картографічного зображення, що використовує різні кольори або відтінки для візуального підкреслення висотного рельєфу на карті. Цей метод дозволяє швидко та ефективно візуалізувати висоти місцевості та розрізняти рівні висот за допомогою кольорів.

Сучасні картографічні інструменти з'явилися завдяки технологічному розвитку і зробили революцію в галузі географії. Ці інструменти підвищують точність, ефективність і глибину картографування завдяки використанню передових технологій для збору, аналізу та візуалізації просторових даних.

Аерофотознімання - це вражаючий сучасний метод отримання просторових даних, який дозволяє картографам отримувати високоякісні зображення земної поверхні з висоти. Географи можуть отримувати детальні

візуальні дані за допомогою літаків, дронів, безпілотників, квадрокоптерів, оснащених сучасними камерами. Аерофотознімання є проміжним етапом на шляху створення і забезпечення вихідною інформацією картографічних та ГІС-матеріалів і дозволяє отримати наступні просторові дані:

- топографічні карти і плани масштабу від 1:500 до 1:5000;
- цифрові моделі рельєфу із висотною точністю до 0,5 м;
- ортофотоплани високої роздільної здатності;
- шари для геоінформаційних систем і відповідним тематичним навантаженням різного формату;
- віртуальні 3D-моделі місцевості, створені на основі сукупності перелічених вище даних.

Датчики стали невід'ємною частиною сучасного картографування: LiDAR (Light Detection and Ranging) і гіперспектральні сканери є прикладами датчиків, що використовуються для збору даних про земну поверхню. Датчики LiDAR вимірюють висоту, в той час як гіперспектральні сканери надають інформацію про рослинність і ґрунтовий покрив на земній поверхні. Ці датчики надають географам багатий набір даних, що дозволяє їм створювати комплексні та точні карти, які відображають різні аспекти фізичних особливостей Землі.

Програмне забезпечення ГІС є потужним інструментом, який дозволяє картографам зберігати, аналізувати і візуалізувати просторові дані ГІС інтегрує декілька шарів інформації, таких як щільність населення, землекористування і рельєф, що дозволяє географам створювати складні карти, які розкривають просторові закономірності і взаємозв'язки ГІС також можуть допомогти в аналізі даних, дозволяючи географам приймати обґрунтовані рішення на основі геопросторової інформації.

Технологія GPS трансформувала картографію, надаючи можливості точного позиціонування і навігації. Приймачі GPS дозволяють географам знати точні координати на земній поверхні, що полегшує створення точних карт і

ефективну роботу в польових умовах GPS здійснила революцію в зборі даних і підвищила точність геопросторових даних.

ЦМР надають детальну інформацію про рельєф земної поверхні. ЦМР підвищують точність і реалістичність картографічного зображення, фіксуючи і відображаючи особливості рельєфу, такі як гори, долини і схили. Географи можуть створювати 3D-карти, які точно відображають топографію різних регіонів, що може бути корисним для різноманітних застосувань, таких як містобудування, оцінка стану довкілля та управління надзвичайними ситуаціями.

### **3.2 Огляд програмних продуктів для розроблення карт міграції**

Існує багато інструментів для роботи з ГІС. У даній роботі було використано програмні продукти ArcGIS for Desktop та Adobe Illustrator.

ArcGIS for Desktop – це геоінформаційна система (ГІС), розроблена компанією Esri. Вона є потужним інструментом для створення, аналізу, візуалізації та управління географічною інформацією.

Серед основних функцій ArcGIS for Desktop варто виділити наступні:

- створення та редагування геоданих, оскільки програмний продукт дає можливість створення, редагування та аналізу широкого спектру геоданих, а саме векторні та растрові шари, топографічні карти та аерофтознімки;
- аналіз географічних даних, у зв'язку з тим, що програмний продукт має ряд інструментів, що забезпечують аналіз геоданих, включаючи просторовий аналіз, моделювання, геостатистику та обчислення шляхів;
- візуалізація географічної інформації за допомогою карт, графіків та діаграм;
- співпраця та обмін даними, тому що даний продукт дає змогу ефективно комунікувати та співпрацювати в ГІС-індустрії, у

зв'язку з тим, що користувачі мають змогу обмінюватись інформацією та публікувати її у веб-середовищі.

ArcGIS for Desktop використовується в різних дисциплінах, які вимагають обробки та аналізу географічних даних, включаючи географію, урбаністику, екологічні дослідження, геологію, сільське господарство, громадську безпеку, міське планування та геодезію.

Серед переваг цього ГІС-інструменту можна виділити наступне:

- гнучкість маніпулювання даними: ArcGIS підтримує різноманітні формати географічних даних, включаючи векторні, растрові та табличні формати. Це дозволяє імпортувати та експортувати дані з інших джерел та додатків, що полегшує обмін даними та співпрацю з іншими користувачами;
- багаті можливості аналізу ArcGIS надає широкий спектр інструментів для аналізу географічних даних, включаючи просторовий аналіз, моделювання, геостатистику, створення віджетів та аналіз залежностей. Це дозволяє виконувати складні операції з обробки та аналізу даних безпосередньо в програмі;
- інтеграція з іншими продуктами Esri: ArcGIS можна легко інтегрувати з іншими продуктами Esri, такими як ArcGIS Online і ArcGIS Server, для створення комплексних рішень для обробки та аналізу географічних даних;
- гнучкість при роботі з різними типами даних: програма підтримує різні формати географічних даних, що дозволяє легко імпортувати, експортувати та працювати з різними типами географічної інформації.

Також варто зазначити, що даний програмний продукт має недоліки. Серед таких варто виділити:

- ліцензування ArcGIS для настільних комп'ютерів може бути досить дорогим для окремих користувачів та невеликих організацій, особливо якщо команді потрібно декілька ліцензій;

- використання ArcGIS для оптимальної продуктивності може вимагати потужного апаратного забезпечення, особливо при роботі з великими обсягами даних або виконанні складних операцій аналізу;
- повне розуміння всієї функціональності ArcGIS може потребувати часу і практики, особливо для тих, хто не знайомий з геоінформаційними системами;
- при роботі з великими обсягами даних і великою кількістю користувачів можуть виникати обмеження швидкості і продуктивності.

Adobe Illustrator — це програмне забезпечення для редагування векторної графіки, розроблене Adobe. Illustrator призначений для створення кількох векторних зображень, які можна масштабувати без втрати якості. Це потужний інструмент дизайну, який використовується для створення різноманітних графічних робіт, включаючи ілюстрації, логотипи, макети веб-сайтів, брошури та плакати.

Основні функції Adobe Illustrator включають створення та редагування векторних об'єктів, роботу з текстом, застосування кольорів і градієнтів, роботу з шарами, а також експорт і друк проектів. Він має багато інструментів і функцій, які допомагають користувачам втілювати творчі ідеї та створювати професійну графіку.

Adobe Illustrator використовують графічні дизайнери, ілюстратори, веб-дизайнери, рекламні агентства та багато інших професіоналів у сфері дизайну та мистецтва. Це важлива частина творчого процесу багатьох художників-графіків.

Adobe Illustrator можна використовувати для створення багатьох типів карт, таких як карти міст, регіонів, країн, а також ліній, фігур, символів, тексту та графічних елементів. Інші елементи можна додавати та змінювати для

представлення географічної інформації. Завдяки можливостям інструментів Adobe Illustrator можна оформлювати різноманітні елементи карти.

Існують такі способи створення карт за допомогою Adobe Illustrator

- створення базових карт: користувачі можуть створювати базові карти, які показують водні шляхи, дороги та інші важливі об'єкти;
- додавання символів і маркерів: Illustrator дозволяє користувачам додавати символи для представлення різних місць і об'єктів на карті, таких як міста, гори та аеропорти;
- додавання тексту: є можливість додавати текст до об'єктів, таких як написи, географічні назви та описи інших деталей;
- створення колірних схем: в Adobe Illustrator ви можете застосовувати різні кольори та градієнти для представлення різних типів об'єктів і областей на карті;
- експорт і друк: створивши карту, ви можете експортувати її в різні формати, такі як JPEG, PNG і PDF, або роздрукувати на папері.

Хоча Adobe Illustrator не є спеціалізованим програмним забезпеченням для створення картографічних творів, він корисний для різноманітних цілей, таких як презентації, веб-сайти та наукові публікації.

Серед переваг даного програмного продукту варто виділити наступні пункти:

- векторна графіка: однією з головних переваг Illustrator є можливість роботи з векторною графікою;
- універсальні інструменти: Adobe Illustrator має широкий спектр інструментів для створення та редагування

графічних елементів, таких як лінії, форми, кольори та текст. Це дозволяє користувачам реалізувати свої творчі ідеї без обмежень;

- інтеграція з іншими продуктами Adobe: Illustrator легко інтегрується з іншими програмними продуктами Adobe, такими як Photoshop та InDesign;

- професійні можливості дизайну: стандартний у галузі графічного дизайну Adobe Illustrator пропонує багато функцій і можливостей для створення професійних дизайнів;

- підтримує командну роботу: Illustrator підтримує співпрацю над проектами, дозволяючи кільком користувачам працювати над файлами та ділитися редагуванням одночасно;

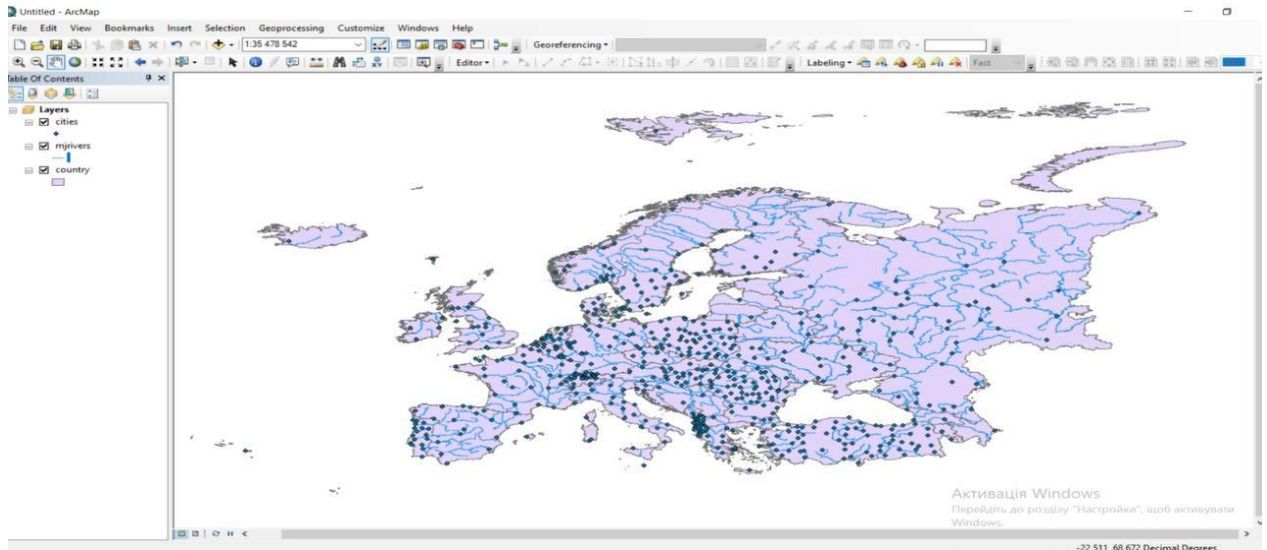
- регулярні оновлення та підтримка: Adobe постійно вдосконалює та оновлює Illustrator, додаючи нові функції та виправляючи помилки.

### **3.3. Процес розроблення карт міграції. Оформлення легенди. Укладання та підготовка до друку.**

#### **3.3.1 Розроблення карти «Зовнішні міграції України».**

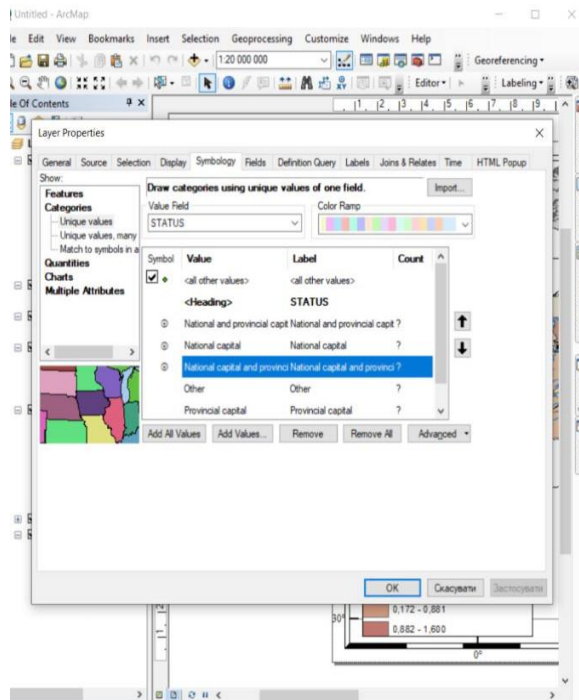
Для розроблення карти «Зовнішні міграції України» використовувався програмний продукт ArcGis for Desktop. За основу карти було взято шари країн, річок та міст (рис. 3.1).

*Рис. 3.1. Відображення шарів основи карти*



Першим етапом було налаштування відображення міст, оскільки вихідний шар «cities» містить інформація не лише про столиці країн, а й найбільші міста країн. Для відображення столиць було прийнято рішення налаштування відображення лише для міст з показниками столиця, а всі інші не відображати. Для цього потрібно перейти у вікно налаштувань шару та обрати вкладку відображення. Після цього обрати відображення за категоріями та параметр унікальне значення. Потім потрібно обрати атрибут, за яким власне і буде налаштовано відображення. У даній ситуації обрано атрибут «STATUS» та додано значення «National and provincial capital», «National capital», «National capital and provincial capital enclave». Налаштоване відображення зображено на рисунку 3.2.

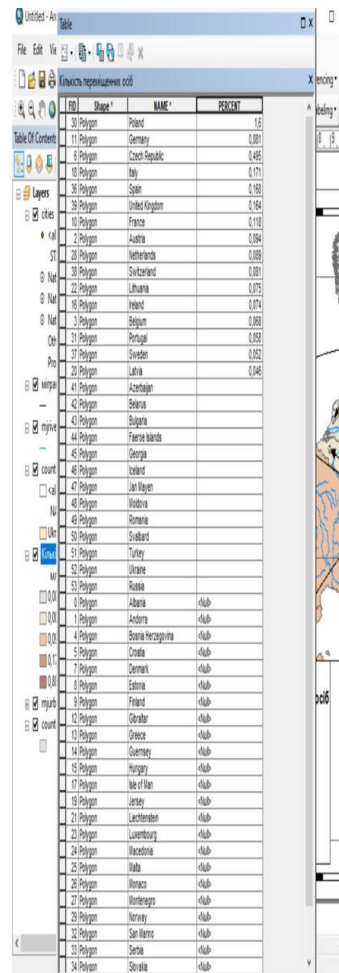
*Рис. 3.2. Налаштоване вікно відображення шару міста*



Шар річок не потребував налаштувань, лише зміни кольору відображення. Детальна робота була проведена з шаром країни. По перше, до атрибутивної таблиці було додано значення кількості біженців з України в країни Європи. Інформацію про кількість переселенців було взято зі статті Укрінформ. Дані станом на 31 січня 2023 року. Дані значення відображено у додатку А.

Для доповнення атрибутивної інформації таблиці було виконано приєднання значень. Для цього було створено документ у блокноті, де було додано колонку з назвами країн, яка відповідає даним атрибутивної таблиці шару. Потім використано інструмент об'єднання, який дає змогу за спільним атрибутом доєднати інформацію з вихідного документа з атрибутивною таблицею шару. Результат даного об'єднання наведений на рисунку 3.3.

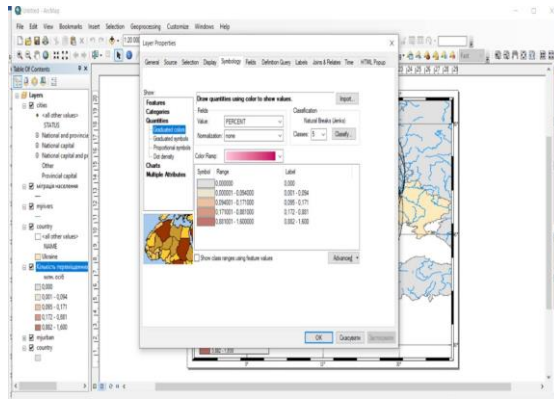
*Рис. 3.3. Налаштована атрибутивна таблиця шару країни*



| FID | Shape   | NAME                        | PERCENT |
|-----|---------|-----------------------------|---------|
| 30  | Polygon | Poland                      | 1.0     |
| 11  | Polygon | Germany                     | 0.881   |
| 6   | Polygon | Czech Republic              | 0.483   |
| 18  | Polygon | Italy                       | 0.171   |
| 36  | Polygon | Spain                       | 0.160   |
| 39  | Polygon | United Kingdom              | 0.164   |
| 10  | Polygon | France                      | 0.118   |
| 2   | Polygon | Austria                     | 0.094   |
| 28  | Polygon | Netherlands                 | 0.089   |
| 38  | Polygon | Switzerland                 | 0.081   |
| 22  | Polygon | Lithuania                   | 0.075   |
| 16  | Polygon | Ireland                     | 0.074   |
| 3   | Polygon | Belgium                     | 0.068   |
| 31  | Polygon | Portugal                    | 0.068   |
| 37  | Polygon | Sweden                      | 0.062   |
| 20  | Polygon | Latvia                      | 0.046   |
| 41  | Polygon | Azerbaijan                  |         |
| 42  | Polygon | Belarus                     |         |
| 43  | Polygon | Bulgaria                    |         |
| 44  | Polygon | France (Martinique)         |         |
| 45  | Polygon | Georgia                     |         |
| 46  | Polygon | Iceland                     |         |
| 47  | Polygon | Jan Mayen                   |         |
| 48  | Polygon | Moldova                     |         |
| 49  | Polygon | Romania                     |         |
| 50  | Polygon | Switzerland (Gemeinschafli) |         |
| 51  | Polygon | Turkey                      |         |
| 52  | Polygon | Ukraine                     |         |
| 53  | Polygon | Russia                      |         |
| 0   | Polygon | Albania                     | <tab>   |
| 1   | Polygon | Andorra                     | <tab>   |
| 4   | Polygon | Bosnia Herzegovina          | <tab>   |
| 5   | Polygon | Croatia                     | <tab>   |
| 7   | Polygon | Denmark                     | <tab>   |
| 8   | Polygon | Estonia                     | <tab>   |
| 9   | Polygon | Finland                     | <tab>   |
| 12  | Polygon | Gibraltar                   | <tab>   |
| 13  | Polygon | Greece                      | <tab>   |
| 14  | Polygon | Guernsey                    | <tab>   |
| 15  | Polygon | Hungary                     | <tab>   |
| 17  | Polygon | Isle of Man                 | <tab>   |
| 19  | Polygon | Jersey                      | <tab>   |
| 21  | Polygon | Liechtenstein               | <tab>   |
| 23  | Polygon | Luxembourg                  | <tab>   |
| 24  | Polygon | Macao (China)               | <tab>   |
| 25  | Polygon | Malta                       | <tab>   |
| 26  | Polygon | Monaco                      | <tab>   |
| 27  | Polygon | Montenegro                  | <tab>   |
| 29  | Polygon | Norway                      | <tab>   |
| 32  | Polygon | San Marino                  | <tab>   |
| 33  | Polygon | Serbia                      | <tab>   |
| 34  | Polygon | Slovakia                    | <tab>   |

Наступним кроком виконання було налаштування відображення шару країни. Для відображення показників було обрано спосіб кількісного фону. Для його налаштування потрібно перейти у властивості шару та обрати вкладку відображення. Для даної карти обрано метод відображення кількість – градієнтний колір. У полі значення обрати значення PERCENT, яке вказує кількість переміщеного населення в мільйонах осіб. Для більш зрозумілого читання карти було обрано 5 класів. Результат налаштованого вікна наведено на рисунку 3.4.

*Рис. 3.4. Налаштування відображення шару країни.*



Також додатково було створено копію шару країни для того, щоб виділити Україну окремим кольором, що дозволить простіше сприймати картографічний твір. Додатково, за допомогою способу знаків руху було показано переміщення населення з України в Європі.

Фінальним етапом створення картографічного твору є налаштування легенди та додавання сітки. Цю задачу також було виконано через програмний продукт ArcGIS for Desktop. Для цього потрібно перейти у розділ компоновки.

Першочергово потрібно вставити легенду карти. У даній карті в легенді відображено градація кольорів та показників переміщених осіб, що дає змогу розв'язувати аналітичні задачі пов'язані з міграційними процесами. Додатково до легенди додано лінії міграції.

Останнім процесом при створенні даної картографічної основи було створення сітки. Для цього потрібно переконатись, що у проекті обрано систему координат та об'єкти мають просторову прив'язку. Для цього потрібно перейти у властивості всіх шарів та відкрити вкладку Система координат. У даному проекті обрано систему координат WGS 1984.

Після перевірки наявності системи координат потрібно перейти у розділ сітка та створити нову. Для даного проекту створено сітку з інтервалом у 15°, що дозволяє не навантажувати картографічне зображення, але в той же час є змістовним. Також додатково налаштовано координатну рамку. Готовий картографічний твір наведено у додатку Б.

### 3.3.1 Укладання та оформлення карти «Міждержавна міграція населення України».

Для створення даного картографічного твору було обрано програмний продукт Adobe Illustrator, оскільки для виконання даної роботи було взято за основу контурну карту України у форматі .eps.

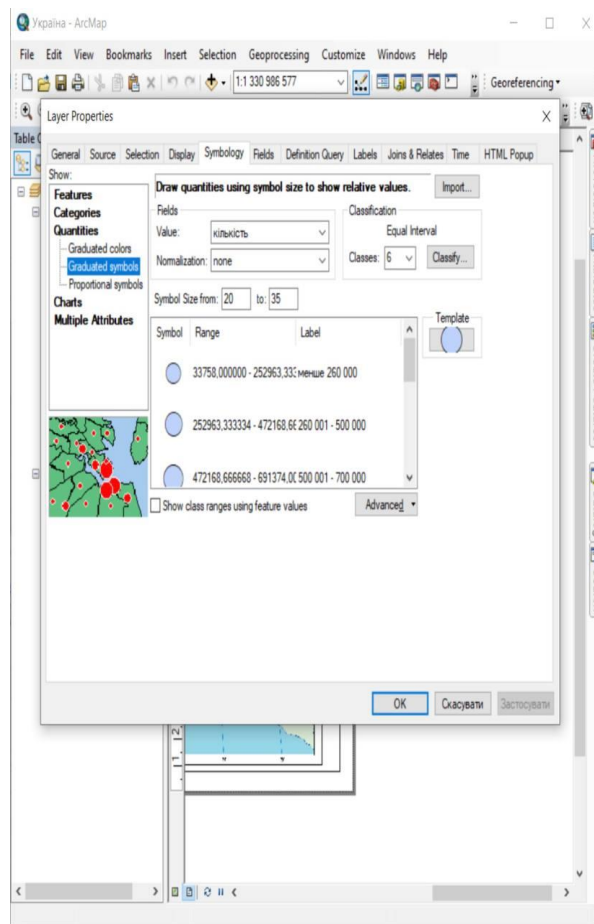
На даній карті представлений показник приросту внутрішніх міграцій. Для відображення даних приросту внутрішніх міграцій обрано спосіб картодіаграм, оскільки він дає змогу точково відобразити показник приросту. Для створення даного умовного знаку було використано програмний продукт ArcGis for Desktop. Для цього було конвертовано шари створено карти в Adobe Illustrator в формат .png. Після цього було відкрито дане зображення в робочій області ArcMap. Для відображення показників внутрішньої міграції було створено новий шар та нанесено на карту точки обласних центрів. В атрибутивній таблиці було додано дві колонки – назва області та показник міграції. Дані про показник міграції взяті з офіційного сайту «Міжнародна організація волонтерів, переселенців та біженців України станом на березень 2023 року (Додаток В). Результат наповненої атрибутивної таблиці відображено на рисунку 3.5.

*Рис. 3.5. Атрибутивна таблиця шару приріст внутрішніх міграцій*

| FID | Shape * | Id | кількість | name             |
|-----|---------|----|-----------|------------------|
| 0   | Point   | 0  | 171560    | Вінниця          |
| 3   | Point   | 0  | 451975    | Дніпро           |
| 5   | Point   | 0  | 528392    | Донецьк          |
| 7   | Point   | 0  | 101874    | Житомир          |
| 8   | Point   | 0  | 206087    | Запоріжжя        |
| 9   | Point   | 0  | 1348990   | Івано-Франківськ |
| 10  | Point   | 0  | 376861    | Київ             |
| 11  | Point   | 0  | 332508    | Київська область |
| 12  | Point   | 0  | 92978     | Кропивницький    |
| 2   | Point   | 0  | 276929    | Луганськ         |
| 24  | Point   | 0  | 55515     | Луцьк            |
| 4   | Point   | 0  | 241228    | Львів            |
| 13  | Point   | 0  | 118796    | Миколаїв         |
| 14  | Point   | 0  | 217857    | Одеса            |
| 6   | Point   | 0  | 213906    | Полтава          |
| 15  | Point   | 0  | 55491     | Рівне            |
| 16  | Point   | 0  | 80751     | Суми             |
| 17  | Point   | 0  | 80517     | Тернопіль        |
| 1   | Point   | 0  | 55515     | Ужгород          |
| 18  | Point   | 0  | 470768    | Харків           |
| 19  | Point   | 0  | 33758     | Херсон           |
| 20  | Point   | 0  | 142183    | Хмельницький     |
| 21  | Point   | 0  | 155148    | Черкаси          |
| 23  | Point   | 0  | 67351     | Чернівці         |
| 22  | Point   | 0  | 71375     | Чернівець        |

Після цього можна вже почати налаштовувати відображення шару способом картодіаграми. Для цього потрібно перейти в налаштування шару та відкрити вікно символи. Для даного способу потрібно обрати метод кількість – градієнтний символ. Значення змінюються за полем кількість. Обрано шість інтервалів для відображення показника. Також додатково налаштовано розмір умовного знаку (рисунок 3.6). Після цього шар Приріст внутрішніх міграцій було конвертовано у формат .ai, що дозволяє продовжити створення картографічного твору у програмному продукті Adobe Illustrator.

*Рис. 3.6. Налаштування відображення шару Приріст внутрішніх міграцій*



Наступним кроком було налаштування умовного знаку приросту внутрішніх міграцій. Було обрано колір, який не перевантажить картографічний твір, але в той же час буде легко сприйматись читачами картографічного твору.

Після цього можна приступати до останнього етапу – створення легенди. Для цього у нижній частині карти було додано білий прямокутник, на якому власне і відображено легенду. У лівій частині відображено пунсонами показники приросту внутрішніх міграцій. Результат готового картографічного твору наведено у додатку Г.

## ВИСНОВКИ

Міграції в Україні впродовж останніх років набувають великих обсягів, під впливом глобалізації, інтеграції до ЄС та через повномасштабну війну. Переміщення населення є впливовим показником на розвиток суспільства та країни в цілому, тому дослідження міграцій, їх тенденції та обсяги в міждержавному та міжрегіональному рівнях є важливим процесом для українського суспільства.

Карти міграцій в цьому процесі є особливим елементом досліджень, так як вони візуалізують зібрану статистичну інформацію, представляють собою такий інструмент в дослідженні міграцій за допомогою якого потім можна робити аналіз та пізнання явищ, опис, встановлювати просторові взаємозв'язки між явищами та прогнозувати ситуацію на майбутнє – за допомогою картографічного методу досліджень. Створення нових карт міграцій є важливим процесом для якісної оцінки міграційних процесів в Україні.

Карта «Зовнішні міграції України» дає змогу оцінити кількість населення, яка мігрувала в країни Європи, а карта «Міждержавна міграція населення України» дає змогу оцінити кількість переміщених осіб з різних областей України.

Поставлені задачі для досягнення мети, були виконані повністю:

- Під час виконання роботи проведено ознайомлення з теоретичними засадами дослідження міграційних процесів України;
- проаналізовано сутність понять внутрішніх та зовнішніх міграцій та специфіку їх поширення;
- також проаналізовано досвід картографування міграційних процесів;
- проведено аналіз особливостей створення карт міграцій України;
- виявлено основні принципи використання способів зображення для представлення міграцій на картах;

- досліджено статистичні дані, що покладені у розробку карт міграцій;
- створено тематичні карти міграційних процесів України.

У висновку зазначимо, що для створення тематичних карт міграцій використовувалося програмне забезпечення ArcGIS та графічний редактор Adobe Illustrator, що в загальному дуже спрощує та полегшує процес укладання карт.

## СПИСОК ВИКОРИСТАНОЇ ЛІТЕРАТУРИ

1. Geist V. Sociologicky slovník. Praha : Victoria Publishing, 1992. 647 s.
2. Mapping the Movement of Migrants [Електронний ресурс]. – Режим доступу: <https://www.geographyrealm.com/mapping-movement-migrants/>
3. Ровенчак О. Визначення та класифікації міграцій: наближення до операційних понять. Політичний менеджмент. 2006. № 2 (17). С. 127–139.
4. Ровенчак О. Визначення та класифікації міграцій: наближення до операційних понять // Політичний менеджмент. — 2006. — 2 (17). — С. 127-139.
5. Ravenstein E. G. The Birthplace of the People and the Laws of Migration. The Geographical Magazine. 1876. № 3. P. 173–233.
6. Алексеева Т. І. Еволюція міграційних процесів крізь призму теорії міжнародних відносин. Науковий вісник Ужгородського національного університету. 2019. Вип. 24 Ч. 1. С. 10 – 13.
7. Андрейко В. І. Розвиток міграційних процесів в Європі та Україна. Науковий вісник Ужгородського університету. 2019. Серія: Історія 2 (41). С. 134–142.
8. Артёмова, А. Актуальні аспекти міграційного права та сучасні демографічні проблеми України. Геополітика України: історія і сучасність : зб. наук. пр. / ред. кол.: І. В. Артёмов (гол. ред.) та ін. Ужгород : ДВНЗ «УжНУ», 2018. Вип. 1 (20). С. 106-117.
9. Вербовий М. Засади й перспективи міграційної політики ЄС та України. Українознавчий альманах. № 7. 2012. С. 89–92
10. Вишневська А. М., Петренко К. В. Вплив глобалізації на міграційні процеси у світі та Європі. «Економічний вісник НТУУ "Київський політехнічний інститут"». 2022. № 23. С. 34–39.
11. Дерев'янка С. М., Бичай Р. Р. Політико-правові аспекти обмеження свободи пересування громадян в умовах воєнного стану в Україні. Міжнародні

відносини, суспільні комунікації та регіональні студії. Луцьк: Вежа-Друк, 2023. № 2 (16). С. 227–249. DOI: 10.29038/2524-2679-2023-02-227-249

12. Державна міграційна служба України : офіційний вебсайт. URL: <https://dmsu.gov.ua/> (дата звернення 22.02.2024).

13. Економічна енциклопедія: у 3 т. Т. 2 / редкол.: С. В. Мочерний (відп. ред.) та ін. Київ : Академія, 2001. 848 с.

14. Загальна декларація прав людини : Прийнята і проголошена резолюцією № 217 А (III) Генеральної Асамблеї ООН від 10.12.1948 р. № 995\_015; 231 поточна ред. – Прийняття від 10.12.1948 р. URL: [https://zakon.rada.gov.ua/laws/show/995\\_015#Text](https://zakon.rada.gov.ua/laws/show/995_015#Text) (дата звернення 22.02.2024).

15. Западнюк С. О. Міграції населення України : передумови, динаміка та наслідки розвитку / наук. ред. Л. Г. Руденко. Київ : Академперіодика, 2011. 240 с.

16. Іващук І. О., Стахова Н. В., Живко М. А. Міжнародні міграційні процеси : навчальний посібник / І. О. Іващук, Н. В. Стахова, М. А. Живко. – Тернопіль. : ЗУНУ. 2022. 204 с.

17. Інтерактивна карта мігрантів [Електронний ресурс]. – Режим доступу: <http://stock.mmg.mpg.de/origin>

18. Інтерактивна карта шукачів притулку в Європі [Електронний ресурс]. – Режим доступу: [www.lucify.com](http://www.lucify.com)

19. Кількість біженців з України. Аналітичний портал: слово і діло. URL: <https://www.slovoidilo.ua/2022/06/16/novyna/svit/oon-pidrahuvaly-skilky-bizhencziv-uzhe-povernulosya-ukrayinu>

20. Конвенція про скорочення безгромадянства від 30.08.1961 : Ратифікована Законом України від 11.01.2013 р. № 22-VII. URL: [https://zakon.rada.gov.ua/laws/show/995\\_240](https://zakon.rada.gov.ua/laws/show/995_240) (дата звернення 22.02.2024).

21. Конституція України : Прийнята на п'ятій сесії Верховної Ради України 28.06.1996 р. ВВР. 1996. № 30. Ст. 141; поточна ред. від 01.01.2020 р. URL: <http://zakon2.rada.gov.ua/laws/show/254к/96-вр> (дата звернення 22.02.2024).

22. Конституція України. Науково-практичний коментар / редкол.: В. Я. Тацій (голова редкол.), О. В. Петришин (відп. секретар), Ю. Г. Барабаш та ін.; Нац. акад. прав. наук України. 2-ге вид., переробл. і допов. Харків: Право, 2011. 1128 с.
23. Кримінальний кодекс України: Прийнятий 05.04.2001 р., № 2341-III. ВВР. 2001, № 25-26, ст.131; поточна ред. – Ред. від 28.04.2023 р. URL: <https://zakon.rada.gov.ua/laws/2341-14.#Text> (дата звернення 22.02.2024).
24. Лейберюк О. М. Картографування демографічного розвитку регіонів України: сутність і організація (на прикладі Чернівецької області) : дис. канд. геогр. наук : 11.00.12 / Лейберюк О. М. – Київ, 2019. – 269 с.
25. Лібанова Е., Позняк О., Цимбал О. Масштаби та наслідки вимушеної міграції населення України внаслідок збройної агресії російської федерації. Демографія та соціальна економіка, 2022. № 48(2). С. 37–57. DOI: <https://doi.org/10.15407/dse2022.02.037>.
26. Логвинова М. О. Кластеризація територіальних одиниць регіональної міграційної системи (на прикладі прикордонних регіонів Східної України) // Регіон–2019 : стратегія оптимального розвитку : матеріали міжнародної науково-практичної конференції, 8–9 жовтня 2020 р., Харків, 2020. С. 210–213.
27. Ляшенко Д. О. Карти міжнародних міграцій для географічної освіти / Д. О. Ляшенко // Проблеми безперервної географічної освіти і картографії. - 2008. - Вип. 8. - С. 170-173
28. Малиновська О. А. Мігранти, міграція та Українська держава: аналіз управління зовнішніми міграціями. Київ : Видавництво НАДУ, 2004. 236 с.
29. Малиновська О. Міжнародна міграція в контексті модернізації суспільства. Демографія та соціальна економіка. 2012. № 1. С. 77–86.
30. Механічний рух і статеві і вікова структура населення (підручник) [Електронний ресурс]. – Режим доступу: <https://geomap.com.ua/uk-g9/904.html>

31. Міграційне право України : підручник / [С.М. Гусаров, А.Т. Комзюк, О.Ю. Салманова та ін.] ; за заг. ред. д-ра юрид. наук, чл.-кор. НАПрН України С.М. Гусарова. — Харків : Дім реклами, 2016. — 296 с.
32. Міграційні процеси в сучасному світі: світовий, регіональний та національний виміри: понятійний апарат, концептуальні підходи, теорія та практика : енцикл. / за ред. Ю. Римаренка. Київ : Довіра, 1998. 912 с.
33. Міграційні процеси в Україні: сучасний стан і перспективи / за ред. О. В. Позняка. Умань : СПД Сочінський, 2007. 276 с.
34. Міжнародний пакт про громадянські і політичні права : Прийнято 16.12.1966 р. Генеральною Асамблеєю ООН. Док. ООН A/RES/2200 A (XXI). Ратифіковано Указом Президії Верховної Ради Української РСР № 2148-VIII від 19.10.1973 р. URL: [https://zakon.rada.gov.ua/laws/show/995\\_043#Text](https://zakon.rada.gov.ua/laws/show/995_043#Text) (дата звернення 22.02.2024).
35. Національний атлас України / НАН України, Інститут географії, Державна служба геодезії, картографії та кадастру ; голов. ред. Л. Г. Руденко ; голова ред. кол. Б. Є. Патон. — К. : ДНВП «Картографія», 2007. — 435 с. — 5 тис. прим. — ISBN 978-966-475-067-4.
36. Нестеренко К. О. Законодавство України про біженців: становлення та перспективи розвитку. Держава та регіони. Серія: Право. 2013. № 1 (39). С. 223–227.
37. Немець Л. М., Сегіда К. Ю., Немець К. А. Демографічний розвиток Харківського регіону: монографія. Харків : ХНУ імені В. Н. Каразіна, 2012. 200 с.
38. Ніколаєвський В. М., Прохоренко Н. Є. Теоретико-методологічні засади вивчення міграції населення. Вісник Міжнародного слов'янського університету. 2009. № 1, т. 12. С. 34–39.
39. Новосад К. Сучасні моделі дослідження міжнародної міграції. ГРАНІ. 2020. Т. 23, № 5. С. 15–27.
40. Піскун О., Прибиткова І., Волович В. Міграційна ситуація в Україні // Політична думка.— 1996.— № 8.— С. 45-72.

41. Побулавець Н. Л. Концептуальні підходи до дефініцій поняття «міграція». Соціально-трудові відносини: теорія та практика. 2014. № 1. С. 373–376.
42. Прибиткова І. М. Основи демографії : посібник для студентів гуманітарних і суспільних факультетів вищих навчальних закладів. Київ : АртЕк, 1995. 256 с.
43. Прибиткова І. Сучасні міграційні процеси: теоретико-методологічні аспекти досліджень. Соціологія: теорія, методи, маркетинг. 2009. № 1. С. 161–172.
44. Приб К. А., Гуткевич С. О. Чинники міжнародних міграційних процесів. Ринок праці та зайнятість населення. 2016. № 2. С. 12–17.
45. Про біженців: Закон України від 24.12.1993 р. № 3818-XII. ВВР. 1994. № 16. Ст. 90; поточна ред. – Втрата чинності від 31.07.2001 р. URL: <https://zakon.rada.gov.ua/laws/show/3818-12#Text> (дата звернення 22.02.2024).
46. Про біженців та осіб, які потребують додаткового або тимчасового захисту: Закон України від 08.07.2011 р. № 3671-VI. ВВР. 2012. № 16. Ст. 146; поточна ред. – Ред. від 23.03.2023 р. URL: <https://zakon.rada.gov.ua/laws/show/367117#Text> (дата звернення 22.02.2024).
47. Про громадянство України: Закон України від 08.10.1991 р. № 1636XII. ВВР. 1991. № 50. Ст.701; поточна ред. – Втрата чинності від 01.03.2001 р. URL: <https://zakon.rada.gov.ua/laws/show/1636-12#Text> (дата звернення 22.02.2024).
48. Про громадянство України: Закон України від 18.01.2001 р. № 2235III. ВВР. 2001. № 13. Ст. 65; поточна ред. – Ред. від 05.02.2023 р. URL: <https://zakon.rada.gov.ua/laws/show/2235-14#Text> (дата звернення 22.02.2024).
49. Про Єдиний державний демографічний реєстр та документи, що підтверджують громадянство України, посвідчують особу чи її спеціальний статус : Закон України від 20.11.2012 р. № 5492-VI. ВВР. 2013. № 51. Ст. 716; поточна ред. – Ред. від 21.07.2023 р. URL: <https://zakon.rada.gov.ua/laws/show/5492-17#Text> (дата звернення 22.02.2024).

50. Про забезпечення прав і свобод громадян та правовий режим на тимчасово окупованій території України: Закон України № 1207-VII від 15.04.2014 р. ВВР. 2014. № 26. Ст. 892; поточна ред. – Ред. від 02.06.2023 р. URL: <https://zakon.rada.gov.ua/laws/show/1207-18#Text> (дата звернення 22.02.2024).

51. Про імміграцію : Закон України від 07.06.2001 р. № 2491-III. ВВР. 2001. № 41. Ст. 197; поточна ред. – Ред. від 05.02.2023 р. URL: <https://zakon.rada.gov.ua/laws/show/2491-14#Text> (дата звернення 22.02.2024).

52. Про національну безпеку України : Закон України від 21.06.2018 р. № 2469-VIII. ВВР. 2018. № 31. Ст. 241; поточна ред. – Ред. від 31.03.2023 р. URL: <https://zakon.rada.gov.ua/laws/show/2469-19/ed20230331#Text> (дата звернення 22.02.2024).

53. Про порядок виїзду з України і в'їзду в Україну громадян України : Закон України від 21.01.1994 р. № 3857-XII. ВВР. 1994. № 18. Ст. 101; поточна ред. 247 – Ред. від 01.01.2022 р. URL: <https://zakon.rada.gov.ua/laws/show/3857-12#Text> (дата звернення 22.02.2024).

54. Про свободу пересування та вільний вибір місця проживання в Україні : Закон України від 11.12.2003 р. № 1382-IV. ВВР. 2004. № 15. Ст. 232; поточна ред. – Ред. від 10.10.2022 р. URL: <https://zakon.rada.gov.ua/laws/show/1382-15#Text> (дата звернення 22.02.2024).

55. Проект Закону про вихід з Угоди про співпрацю держав-учасниць Співдружності Незалежних Держав в боротьбі з незаконною міграцією : внесений Кабінетом Міністрів України 13.10.2020 р. № 0074. URL: <https://itd.rada.gov.ua/billInfo/Bills/Card/4322> (дата звернення 22.02.2024).

56. Рибаківський Л. Л. Стадії міграційного процесу. Міграція населення. 2001. № 5. 125 с.

57. Рішення Конституційного Суду України у справі за конституційним поданням Президента України щодо відповідності Конституції України (конституційності) окремих положень постанов Кабінету Міністрів України “Питання Державної міграційної служби України”, “Деякі питання

організації діяльності Державної міграційної служби”, “Про внесення змін та визнання такими, що втратили чинність, деяких актів Кабінету Міністрів України”, Розпорядження Кабінету Міністрів України “Питання переведення системи реєстраційного обліку фізичних осіб з паперових на електронні носії” (Справа № 1-8/2010) від 17.02.2010 р., № 6-рп/2010. URL: <https://ccu.gov.ua/docs/602> (дата звернення 22.02.2024).

58. Ровенчак О. Визначення та класифікації міграцій: наближення до операційних понять. Політичний менеджмент. 2006. № 2. С. 127–139.

59. Руденко Л. Г. Розвиток картографічного напрямку досліджень в Інституті географії НАН України / Л. Г. Руденко, А. І. Бочковська. // Інститут географії Національної академії наук України. – 2018. – С. 3 – 10.

60. Сальдо міграції, 1989 - 2011 рр. [Електронний ресурс]. – Режим доступу: <https://pollotenchegg.livejournal.com/153191.html>

61. Словник з міграційного права / уклад.: д.ю.н., проф. Наливайко Л. Р., Полешко Е. П. Дніпро: ДДУВС, 2020. 192 с.

62. Сопільник, Ростислав Любомирович. Міграційне право України : навч. посіб. / [Сопільник Р. Л. , Ковалів М. В. , Єсімов С. С. та ін.]. Львів : СПОЛОМ, 2023. 260 с.

63. Стратегія забезпечення державної безпеки України : Затверджена Указом Президента України від 16.02.2022 р. № 56/2022. URL: <https://www.president.gov.ua/documents/562022-41377> (дата звернення 22.02.2024).

64. Тіщенко С. О., Тіщенко І. О. Міграційні процеси у сучасному світі: правові, економічні та соціокультурні аспекти. Науковий вісник Дніпропетровського державного університету внутрішніх справ. 2019. № 3. С. 103–108.

65. Тоба М. Психологічні особливості між культурної адаптації особистості до нового етнічного середовища // Соціальна психологія.— 2003.— № 1.— С. 134-139.

66. Трубич С. Міграційні процеси і зайнятість населення // Вісник Львівського університету (Серія міжнародні відносини).— 1999.— Вип. 1.— С. 398-403.

67. Угода про асоціацію між Україною, з однієї сторони, та Європейським Союзом, Європейським співтовариством з атомної енергії і їхніми державами членами, з іншої сторони : підписана 21.03.2014 р. (політична частина), 27.06.2014 р. (економічна частина); ратифікована Європейським парламентом і Верховною Радою України синхронно 16.09.2014 р. із заявою Законом України № 1678-VII; поточна ред. – Ред. від 25.10.2022 р. URL: [https://zakon.rada.gov.ua/laws/show/984\\_011#Тех](https://zakon.rada.gov.ua/laws/show/984_011#Тех) (дата звернення 22.02.2024).

68. Угода про створення Співдружності Незалежних Держав : підписана 08.12.1991 р., ратифікована із застереженнями постановою Верховної Ради України від 10.12.1991 р. № 1958-XII URL: [https://zakon.rada.gov.ua/laws/show/997\\_077#Text](https://zakon.rada.gov.ua/laws/show/997_077#Text) (дата звернення 22.02.2024).

69. Шелюк В. Соціальна міграція: етапи, функції, типи. Перспективи. 2001. № 3 (15). С. 45–50.

70. Шиманська К. В. Міграція людських ресурсів в умовах геоекономічних трансформацій: регіональний вимір : монографія. Житомир : ЖДТУ, 2017. 588 с.

71. Щодо виходу з міжнародних договорів. підтверджено Лист Міністерства закордонних справ України від 23.06.2022 р. за № 72/11-612-44160. URL: <https://zakon.rada.gov.ua/rada/show/v4160321-22#n2> (дата звернення 22.02.2024).

72. 1949 р. Етнографічна карта України. В. Кубійович та М. Кулицький. URL: <https://baitsar.blogspot.com/2019/12/1949.html?m=1> (дата звернення 23.02.2024).

73. 2018р. Динаміка змін у міграції з окупованих територій України. URL: <https://www.slovoidilo.ua/2018/09/05/infografika/suspilstvo/dynamika-zmin-mihracziyi-okupovanyx-terytorij-ukrayiny> (дата звернення 23.02.2024).

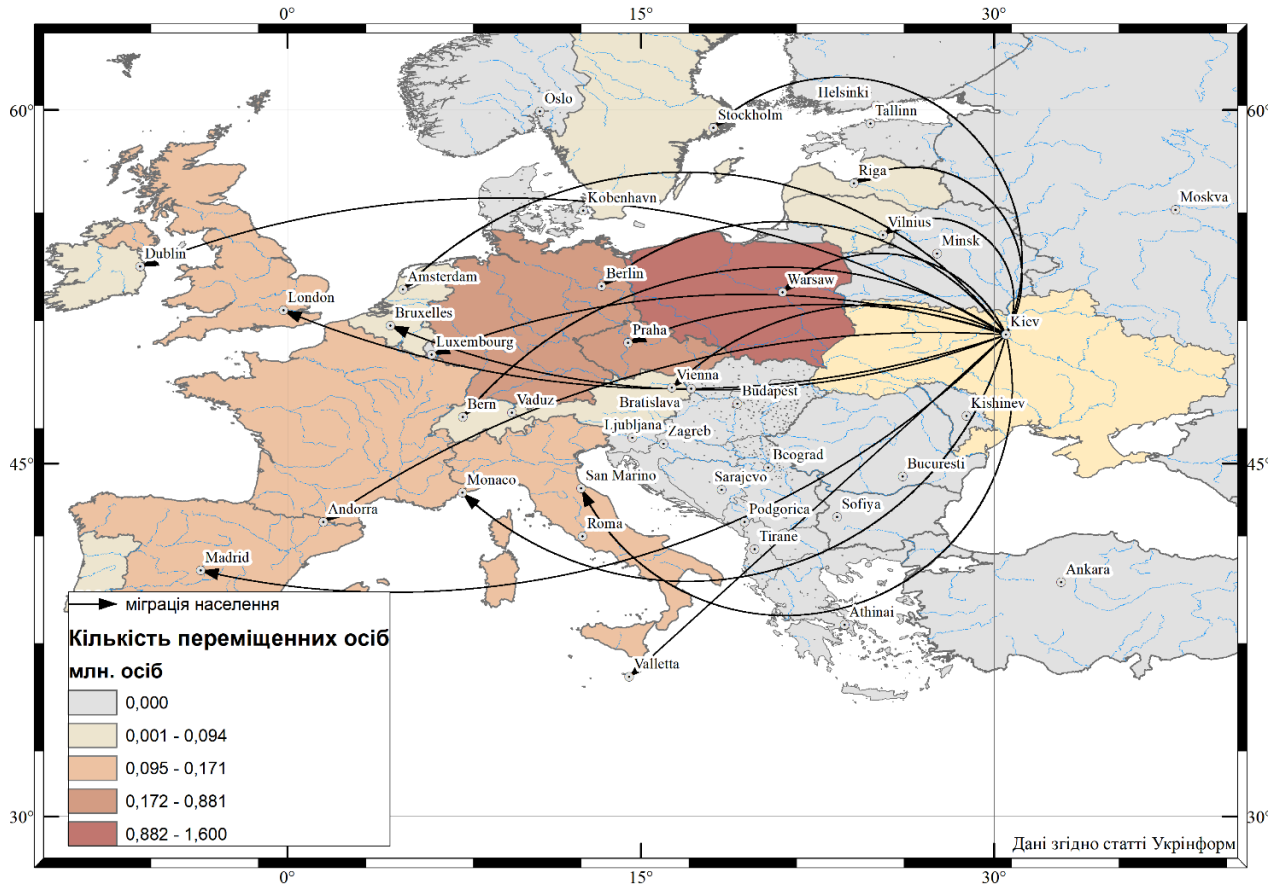
## ДОДАТКИ

*Додаток А. Кількість біженців з України у країнах Європи.*

| <b>Назва країни</b> | <b>Кількість, млн. осіб</b> |
|---------------------|-----------------------------|
| Польща              | 1,6                         |
| Німеччина           | 0,881                       |
| Чехія               | 0,495                       |
| Італія              | 0,171                       |
| Іспанія             | 0,168                       |
| Велика Британія     | 0,164                       |
| Франція             | 0,118                       |
| Австрія             | 0,094                       |
| Нідерланди          | 0,089                       |
| Швейцарія           | 0,081                       |
| Литва               | 0,075                       |
| Ірландія            | 0,074                       |
| Бельгія             | 0,068                       |
| Португалія          | 0,058                       |
| Швеція              | 0,052                       |
| Латвія              | 0,046                       |

*Додаток Б. Карта «Зовнішні міграції України»*

*Дані станом на 31 січня 2023 року.*



*Додаток В. Приріст внутрішніх міграцій у березні 2023 року*

| Назва області     | Кількість, осіб |
|-------------------|-----------------|
| Вінницька         | 171 560         |
| Волинська         | 55 515          |
| Луганська         | 276 929         |
| Дніпропетровська  | 451 975         |
| Львівська         | 241 228         |
| Донецька          | 528 392         |
| Полтавська        | 213 906         |
| Житомирська       | 101 874         |
| Закарпатська      | 144 861         |
| Запорізька        | 206 087         |
| Івано-Франківська | 134 899         |
| Київ              | 376 861         |
| Київська          | 332 508         |
| Кіровоградська    | 92 978          |
| Миколаївська      | 118 796         |
| Одеська           | 217 857         |
| Рівненська        | 55 491          |
| Сумська           | 80 751          |
| Тернопільська     | 80 517          |
| Харківська        | 470 768         |
| Херсонська        | 33 758          |
| Хмельницька       | 142 183         |
| Черкаська         | 155 148         |
| Чернігівська      | 71 375          |
| Чернівецька       | 87 351          |

*Додаток Г. Карта «Зовнішні міграції України».*

*Дані станом на березень 2023 року.*

