

КИЇВСЬКИЙ НАЦІОНАЛЬНИЙ УНІВЕРСИТЕТ імені ТАРАСА
ШЕВЧЕНКА

ФАКУЛЬТЕТ ПСИХОЛОГІЇ

Кафедра психології розвитку

**ВПЛИВ СІМЕЙНИХ СТОСУНКІВ ТА БАТЬКІВСЬКОГО
СТАВЛЕННЯ НА РОЗВИТОК ЗДАТНОСТІ ДО ЛЮБОВІ У ДІТЕЙ:
РОЛЬ ТЕОРІЇ ПРИХИЛЬНОСТІ**

КВАЛІФІКАЦІЙНА РОБОТА БАКАЛАВРА

Спеціальність 053 «Психологів»

Освітньо-практична програма «Психологія»

Студентки 4 курсу
Денної форми навчання
Головка Софії Іванівни

Науковий керівник: Доктор
психологічних наук, професор
кафедри психології розвитку
Власова Олена Іванівна

**Допустити до захисту в ЕК
кафедра психології розвитку
протокол ____ від _____
Завідувач кафедри
Наталія ДЕМБИЦЬКА**

-2025

КИЇВ – 2025

ВСТУП.....	3
Розділ 1. Теоретико-методологічні особливості дослідження розвитку любові у дітей.....	8
1.1. Теорія прихильності як основа формування здатності любити.....	8
1.2. Вплив сімейних стосунків на розвиток емоційної сфери дитини.....	18
1.3. Роль батьків у формуванні здатності дитини до любові.....	27
Висновки до розділу 1.....	31
Розділ 2. План емпіричного дослідження впливу сімейних стосунків на розвиток любові у дітей.....	33
2.1. Опис методик для дослідження особливостей емоційного розвитку дітей у різних сімейних умовах.....	33
2.2. Опис вибірки для дослідження впливу стилю виховання на здатність дитини до любові.....	48
Висновки до розділу 2.....	48
Розділ 3. Аналіз результатів дослідження та методичні рекомендації щодо формування здатності до любові у дітей у контексті сімейних стосунків.....	50
3.1 Аналіз результатів дослідження впливу стилю виховання на здатність дитини до любові.....	50
3.2 Методичні рекомендації.....	69
Висновки до розділу 3.....	74
ЗАГАЛЬНІ ВИСНОВКИ.....	77
СПИСОК ВИКОРИСТАНИХ	80
ДОДАТКИ.....	85

ВСТУП

Актуальність теми дослідження. Здатність до любові є важливою складовою емоційного розвитку кожної дитини, оскільки вона визначає не лише міжособистісні стосунки в майбутньому, але й загальний психологічний комфорт та гармонію. Любов — це не тільки почуття, але й навички, які формуються ще в ранньому віці під впливом різних чинників, серед яких важливе місце займають сімейні стосунки та батьківське ставлення до дитини. Тема впливу сімейних відносин на розвиток здатності до любові у дітей є надзвичайно актуальною для сучасної психології, оскільки взаємодія в родині є одним із основних механізмів, через який дитиною засвоюються моделі емоційних стосунків і здатність до співчуття, прив'язаності та любові [37].

Актуальність дослідження обумовлена тим, що в умовах сучасних соціальних змін (зміни у структурі сім'ї, розлучення, неповні сім'ї) зростає потреба в розумінні того, як сімейні стосунки, батьківське ставлення та стиль виховання впливають на емоційний розвиток дитини. Вивчення цього впливу є важливим не тільки для розвитку психології сім'ї, але й для практичної роботи психологів, педагогів, а також для формування ефективних програм підтримки сімейних відносин.

ОБ'ЄКТ ДОСЛІДЖЕННЯ:

Емоційний розвиток дітей у контексті сімейних взаємин.

ПРЕДМЕТ ДОСЛІДЖЕННЯ:

Вплив сімейних стосунків та батьківського ставлення на розвиток здатності до любові у дітей.

ГІПОТЕЗА ДОСЛІДЖЕННЯ:

Існує статистично значущий взаємозв'язок між характером дитячо-батьківських відносин, стилями сімейного виховання та особливостями емоційного розвитку дітей, зокрема здатністю до любові. Зокрема, прийняття, симбіоз і кооперація позитивно корелюють із гіперпротекцією та потуранням, формуючи емоційно тепле середовище, що сприяє формуванню у дитини здатності до любові.

МЕТА ДОСЛІДЖЕННЯ:

Дослідити вплив сімейних стосунків і батьківського ставлення на формування здатності до любові у дітей дошкільного віку, з опорою на положення теорії прихильності, а також розробити рекомендації для оптимізації дитячо-батьківської взаємодії з метою сприяння емоційному розвитку дитини.

Для досягнення цієї мети перед нами стоять такі завдання:

1.Розкрити теоретичні основи теорії прихильності та її зв'язок з емоційним розвитком дитини.

2.Оцінити вплив різних типів сімейних стосунків на здатність дитини до любові.

3.Проаналізувати роль батьків у формуванні емоційної здатності до любові у дітей.

4.Провести емпіричне дослідження для визначення залежності між стилями виховання та здатністю дітей до прояву любові.

Гіпотеза дослідження: існує взаємозв'язок між характером дитячо-батьківських відносин, стилями сімейного виховання та особливостей емоційного розвитку дітей у різних умовах сімейного життя. зокрема, передбачається, що рийняття, симбіоз, кооперація позитивно корелюЮТЬ з гіперпротекцією та потуранням.

МЕТОДИ ДОСЛІДЖЕННЯ:

- теоретичні: аналіз наукової літератури з психології розвитку, сімейної психології, теорії прихильності;
- емпіричні:
 1. Методика діагностики батьківських відносин (А.Я. Варга, В.В. Столін);
 2. Методика «Кінетичний малюнок сім'ї» (Р. Бернс, С. Кауфман);
 3. Методика «Фільм-тест» Р. Жиля.
- методи статистичної обробки: кореляційний аналіз (критерій Спірмена), кількісний та якісний аналіз даних.

ВИБІРКА ДОСЛІДЖЕННЯ:

У дослідженні взяли участь 30 дітей дошкільного віку (5–6 років), які відвідують ЗДО №758 м. Києва (18 хлопчиків та 12 дівчаток), а також їх матері віком від 25 до 32 років.

ТЕОРЕТИЧНЕ ЗНАЧЕННЯ ДОСЛІДЖЕННЯ:

Полягає у поглибленні наукового розуміння ролі дитячо-батьківських відносин у становленні емоційної сфери дитини, зокрема здатності до любові, з позицій теорії прихильності Дж. Боулбі та її подальших емпіричних розробок. Результати дослідження розширюють уявлення про психологічні механізми формування афіліативних потреб, емпатії та міжособистісної прив'язаності.

ПРАКТИЧНЕ ЗНАЧЕННЯ ДОСЛІДЖЕННЯ:

Полягає в розробці методичних рекомендацій для батьків, педагогів і психологів щодо сприяння формуванню здатності до любові у дітей через емоційно підтримувальні й стабільні сімейні стосунки. Запропонована програма психологічної інтервенції може бути використана в освітньо-виховному та консультативному середовищі.

Згідно з теорією прихильності, в перші роки життя дитини формуються основи емоційних стосунків, які стають фундаментом для всього подальшого життя. Тип прив'язаності, який дитина розвиває до своїх батьків, має значний вплив на здатність до встановлення близьких стосунків у майбутньому, а також на рівень емпатії та взаєморозуміння в міжособистісних відносинах. У зв'язку з цим, важливою є роль батьків у цьому процесі, адже саме вони є першими вчителями для дитини, задаючи основи для розуміння та вираження емоцій.

Одним із найбільш важливих аспектів є типи батьківського ставлення до дитини. Авторитарні або надмірно ліберальні стилі виховання можуть негативно позначитись на розвитку емоційної сфери дитини, обмежуючи її здатність до любові, в той час як демократичний підхід сприяє більш гармонійному розвитку.

Емпіричне дослідження, що буде проведено в рамках цієї роботи, дозволить з'ясувати, як конкретні фактори сімейних стосунків та стиль виховання впливають на розвиток здатності до любові у дітей. Аналіз результатів допоможе не тільки краще зрозуміти механізми емоційного розвитку, а й визначити шляхи корекції та підтримки розвитку дітей у різних умовах сім'ї.

Таким чином, важливість дослідження полягає в тому, що воно дозволяє не лише поглибити теоретичне розуміння процесів емоційного розвитку дітей, але й запропонувати практичні рекомендації для батьків і психологів, які можуть допомогти формувати здорові емоційні стосунки та підтримувати розвиток здатності до любові у дітей.

СТРУКТУРА РОБОТИ:

Дипломна робота складається зі вступу, трьох розділів (теоретичного, емпіричного та прикладного), висновків, списку використаних джерел та додатків. У першому розділі висвітлено теоретико-методологічні основи дослідження. У другому — представлено організацію, хід та результати емпіричного дослідження. У третьому — розроблено програму психологічної інтервенції та методичні рекомендації. Обсяг роботи становить 82 сторінки.

РОЗДІЛ 1. ТЕОРЕТИКО-МЕТОДОЛОГІЧНІ ОСОБЛИВОСТІ ДОСЛІДЖЕННЯ РОЗВИТКУ ЛЮБОВІ У ДІТЕЙ

1.1. Теорія прихильності як основа формування здатності любити в особистості

Любов – виключно складний об'єкт для психологічного аналізу. Це одне з найуживаніших слів. Важливо, що любов - це, в першу чергу, лінгвістичний конструкт, створений самою людиною для позначення певних суб'єктивних переживань.

Таким чином, ми розглядаємо любов дитини до батьків як складний емоційно-поведінковий комплекс, що транлюється через ставлення до батьків, дане дитині у переживанні прихильності та авторитетної довіри до значного дорослого. Дане почуття, на наш погляд, засноване на афіліативній потребі, детерміноване рівнем психічного розвитку дитини та схильне до динамічних змін у процесі дитячо-батьківської взаємодії.

Відповідно до розробленої трифакторної моделі любові дитини до батьків, ставлення дитини до батьків зумовлюють три основні фактори: психофізіологічний, особистісний та соціально-культурний.

Під впливом причинних факторів відповідні підструктури особистості беруть участь у формуванні елементів любові до батьків. Такими елементами, на наш погляд, виступають: прихильність, атракція та довіра дитини до батька [1].

У сучасній науковій психології прихильність є ключовим поняттям, що описує ставлення дитини до близького дорослого. Феномен уподобання є глибоким емоційним зв'язком, що виникає між дитиною і дорослим в результаті спілкування і тісної взаємодії. Ставши предметом цілеспрямованого дослідження ще 60-х гг. минулого століття, прихильність і

досі викликає величезний інтерес психологів у всьому світі, спонукаючи шукати зв'язок прихильності до матері з різними сторонами емоційно-особистісного та пізнавального розвитку дитини.

Чому батьки поводяться так, як вони поводяться, виховуючи дітей? Одна з відповідей полягає в тому, що вони копіюють поведінку своїх батьків, навчившись тому, як виховувати дітей, у процесі виховання. Інша відповідь полягає в тому, що вони поводяться відповідно до інформації про належне виховання, отриманої з книг, веб-сайтів або неформальних та формальних порад. Ще одним важливим фактором, що визначає їх поведінку, є їх загальні настанови, а також конкретні переконання, думки і почуття, які активізуються під час виховання: вони впливають на поведінку, навіть якщо батьки засмучені або не усвідомлюють цього впливу. Дослідники, які цікавляться розвитком дітей, вивчали установки батьків, їх пізнання і що виникають у результаті емоції (такі як гнів чи щастя) через їхнього впливу поведінка батьків і наступне вплив цієї поведінки батьків соціально-емоційний і когнітивний розвиток дітей [5].

Ставлення до виховання дітей - це пізнання, які привертають людину діяти або позитивно, або негативно по відношенню до дитини. Ставлення, яке найчастіше розглядається, включає ступінь теплоти і прийняття або холодності і відторгнення, що існує у відносинах батьків-дитина, а також ступінь, в якому батьки є терпимими або обмежують дитину вимогами, які вони встановлюють для свого потомства. Дослідники також вивчали більш ситуативно-специфічні думки чи схеми — фільтри, якими батьки інтерпретують і реагують на події, особливо неоднозначні. До них відносяться пізнання, такі як переконання про батьківські здібності, очікування щодо того, на що здатні діти або чого від них слід очікувати, та причини, за якими діти поводяться певним чином [7].

Вплив установок на батьківську поведінку був улюбленою темою досліджень, і дослідження припускають, що зв'язки, як правило, мають скромний характер. Частково це пов'язано з тим, що сполучені установки не

завжди безпосередньо впливають на батьківські дії, які часто спрямовуються конкретними особливостями ситуації. Наприклад, батьки можуть схвалювати або цінувати теплоту і чуйність по відношенню до дітей, але відчувати труднощі з вираженням цих почуттів, коли їхня дитина поводить погано. В результаті цього розуміння дослідження батьківських знань було розширено і тепер включає більш конкретні способи мислення.

Вивчення батьківських установок, систем переконань та мислення відбувалося одночасно із зміною концепцій виховання дітей. Ці зміни наголосили на двоспрямованій природі взаємодій, коли діти впливають на батьків, а батьки впливають на дітей. Відповідно, цікаве розширення досліджень установок і знань пов'язане з тим, як дії дітей впливають на установки та думки батьків, хоча в цій галузі було зроблено мало роботи [2].

Яке батьківське ставлення призводить до найкращих результатів для дитини? Як негативні/позитивні думки та пізнання заважають/сприяють розвитку дитини? Як можна змінити згубне ставлення батьків?

Багато досліджень установок показує, що батьківське тепло разом із розумним рівнем контролю в сукупності дають позитивні результати для дитини. Хоча й не сильні, як зазначалося вище, результати послідовні. Дослідники зазначили, що те, що вважається розумним рівнем контролю, варіюється залежно від соціокультурного контексту. Установки на контроль, як правило, більш позитивні у різних культурах, причому ці установки мають меншу згубну дію на розвиток дітей, оскільки вони більш нормативні і з меншою ймовірністю можуть бути інтерпретовані. Відповідно до розуміння того, що поведінка дітей впливає на поведінку їхніх батьків, дослідники виявили, що, в той час як установки батьків впливають на поведінку дитини, цей зв'язок змінюється зі зростанням дитини, при цьому поведінка підлітків впливає на стиль та встановлення батьківського виховання [6].

Дослідження більш конкретних когнітивних здібностей також наголошують на важливості батьківського мислення для результатів дитини. Наприклад, батьки шукають причини, через які і вони, та їхні діти діють так,

як вони діють. Ці атрибуції можуть зробити батьківське виховання ефективнішим, якщо вони точні. Вони також можуть заважати ефективному батьківству, якщо вони призводять до почуттів гніву чи депресії (можливо, якщо погана поведінка дітей приписується поганому характеру чи навмисному бажанню завдати болю, чи невдачі чи неадекватності батька). Ці негативні почуття відволікають батьків від завдання виховання та ускладнюють для них адекватне та ефективне реагування на проблеми соціалізації [8].

Конкретні когнітивні можливості оцінювалися як з погляду їхнього впливу на соціально-емоційний розвиток дітей, так і на їх когнітивний розвиток. діти мають більше влади, ніж вони самі, у ситуаціях, коли події розвиваються не дуже добре. Ці матері наражаються на погрози і стають або образливими і ворожими, або невпевненими і покірними. Вони посилають своїм дітям заплутані повідомлення, внаслідок чого діти припиняють звертати на них увагу, а також демонструють зниження когнітивних здібностей. Такий погляд на владні відносини позначається на здібності матерів вирішувати проблеми і, отже, ефективно виконувати батьківську роль. Аналогічно, матері немовлят, які мають низьку самоефективність, тобто не вірять, що можуть ефективно виховувати дітей, відмовляються від виховання, коли завдання стає складним, і впадають у депресію. Вони холодні та усунені у взаємодії зі своїми немовлятами. Більше того, батьки, які вірять, що хід біологічного розвитку їхньої дитини проходитиме природним і здоровим чином, здатні краще пристосуватися до своєї батьківської ролі і менш схильні до розвитку примусового стилю виховання [3].

Інші аспекти батьківського мислення включають здатність приймати думку дитини. У матерів, які усвідомлюють, що є стресом для їхніх дітей, діти краще справляються зі своїм власним стресом, а батьки, які можуть точно визначити думки та почуття своїх дітей під час конфліктів, краще здатні досягти задовільних результатів у цих конфліктах. «Розумове

мислення», здатність батьків думати про дітей як про людей, які мають психічні стани, а також бути точними у своїй оцінці цих психічних станів, була пов'язана з надійною прихильністю дітей, з позитивним зв'язком між матерями, які описують своїх дітей, використовуючи позитивні психічні дескрипти

Прихильність - це результат дитячо-батьківської взаємодії, феномен, що виражає відповідність способу сприйняття дитиною батьків, її самосприйняттю ("пов'язаність" дитини з батьком), яке можна висловити в термінах знака та інтенсивності. Вираз прихильності по-різному у різні життєві періоди й у різних ситуаціях. Системою прихильності є виживання дитини [7].

Найбільш загальні визначення мають на увазі під прихильністю пошук та встановлення близькості з іншим індивідом чи відчуття близькості до будь-кого, засноване на симпатії, відданості. У зв'язку з величезною кількістю явищ, що підходять під ці формулювання, виникає необхідність обмежити сферу дослідження. Відразу зазначимо, що в даному контексті мова йтиме про конкретний феномен - емоційну прихильність дитини до батька. У зв'язку з цим ми будемо дотримуватись визначення прихильності як індивідуально спрямованої стійкої емоційної установки, яка містить досвід афективно насичених відносин дитини з близькою людиною (частіше матір'ю). Таке тлумачення уподобання узгоджується з позиціями як зарубіжних авторів (Дж. Боулбі, М. Ейнсворт) [9], так і вітчизняних психологів (М.І. Лісіна) [12].

Британський психолог Джон Боулбі був першим теоретиком прихильності. Він описав прихильність як «тривалий психологічний зв'язок між людьми»¹. Боулбі було цікаво зрозуміти тривогу та страждання, які відчувають діти, коли їх розлучають зі своїми основними опікунами.

Такі мислителі, як Фрейд, припускали, що немовлята прив'язуються до джерела задоволення. Немовлята, які знаходяться на оральній стадії

розвитку, стають прив'язаними до своїх матерів, тому що вони задовольняють їхні ротові потреби [28].

Деякі з найдавніших поведінкових теорій припускали, що прихильність була просто засвоєною поведінкою. Ці теорії стверджували, що прив'язаність була лише результатом стосунків між дитиною та опікуном. Оскільки вихователь годує дитину та забезпечує харчуванням, дитина стає прив'язаною.

Боулбі зауважив, що годування не зменшує тривогу розлуки [9]. Натомість він виявив, що прихильність характеризується чіткими поведінковими та мотиваційними моделями. Коли діти налякані, вони шукають близькості від свого основного опікуна, щоб отримати комфорт і турботу.

Боулбі розглядав прихильність як продукт еволюційних процесів. У той час як поведінкові теорії прихильності припускали, що прихильність є наБУТим процесом, Боулбі та інші припускали, що діти народжуються з вродженим бажанням формувати прихильності до опікунів.

Протягом всієї історії діти, які підтримували близькість до особи дорослого з більшою ймовірністю отримували комфорт і захист і, отже, з більшою ймовірністю доживали до дорослого життя. У процесі природного відбору виникла мотиваційна система, покликана регулювати прихильність [11].

Отже, від чого залежить успішна прихильність? Біхевіористи припускають, що саме їжа призвела до формування такої поведінки прихильності, але Боулбі та інші продемонстрували, що виховання та чуйність були основними детермінантами прихильності.

У своїх дослідженнях у 1970-х роках психолог Мері Ейнсворт значно розширила оригінальні роботи Боулбі. Її новаторське дослідження «дивної ситуації» виявило глибокий вплив прихильності на поведінку. У дослідженні дослідники спостерігали за дітьми віком від 12 до 18 місяців, коли вони

реагували на ситуацію, коли їх ненадовго залишали наодинці, а потім возз'єднували з матерями [15].

На основі відповідей, які спостерігали дослідники, Ейнсворт описав три основні стилі прихильності: надійна прихильність, амбівалентно-ненадійна прихильність і уникаюча-ненадійна прихильність. Пізніше дослідники Мейн і Соломон (1986) на основі своїх власних досліджень додали четвертий стиль прихильності під назвою «дезорганізована-небезпечна прихильність».

Кілька досліджень, проведених з того часу, підтвердили стилі прихильності Ейнсворта та показали, що стилі прихильності також впливають на поведінку в подальшому житті.

Дослідники Рудольф Шаффер і Пеггі Емерсон проаналізували кількість стосунків прихильності, які формуються у немовлят, у подовжньому дослідженні за участю 60 немовлят. Немовлят спостерігали кожні чотири тижні протягом першого року життя, а потім ще раз через 18 місяців[12].

На основі своїх спостережень Шаффер і Емерсон окреслили чотири дист фази прихильності, включаючи:

- Стадія попереднього приєднання

Від народження до 3 місяців немовлята не виявляють особливої прихильності до конкретного вихователя. Сигнали немовляти, такі, як плач і метушня, природно привертають увагу вихователя, і позитивні реакції дитини спонукають вихователя залишатися поруч.

- Невибіркова прихильність

У віці від 6 тижнів до 7 місяців немовлята починають віддавати перевагу основним і вторинним опікунам. У немовлят розвивається довіра до того, що вихователь відповість на їхні потреби. Хоча вони все ще сприймають турботу з боку інших, немовлята починають розрізняти знайомих і незнайомих людей, більш позитивно реагуючи на основного опікуна.

- Дискримінація прихильності

На цьому етапі, приблизно у віці від 7 до 11 місяців, немовлята демонструють сильну прихильність і перевагу одній конкретній особистості.

Вони будуть протестувати, коли їх відокремлять від основної фігури прихильності (сепараційна тривога), і почнуть проявляти занепокоєння навколо незнайомих осіб (незнайома тривога).

- Кілька вкладень

Приблизно після 9-місячного віку діти починають формувати міцні емоційні зв'язки з іншими опікунами за межами первинної фігури прихильності. Це часто стосується другого батька, старших братів і сестер, бабусь і дідусів [15].

Хоча цей процес може здатися простим, є деякі фактори, які можуть впливати на те, як і коли розвиваються прихильності, зокрема:

- можливість прихильності: Діти, які не мають первинної опіки, наприклад ті, що виростили в дитячих будинках або в прийомних сім'ях, можуть не розвинути почуття довіри, необхідного для формування прихильності.

Якісний догляд: коли опікуни реагують швидко й послідовно, діти дізнаються, що вони можуть покладатися на людей, які відповідають за їхній догляд, що є важливою основою прихильності. Це життєво важливий фактор.

У деяких дітей відсутність постійного догляду в ранньому дитинстві може призвести до розладів прихильності. Неспроможність сформувати ранню прихильність може значно вплинути на соціальний та емоційний розвиток.

Діти, які можуть покладатися на своїх опікунів, відчують страждання, коли розлучаються, і радість, коли возз'єднуються. Хоча дитина може бути засмучена, вона відчуває впевненість, що вихователь повернеться. Коли налякані, надійно прив'язані діти спокійно шукають заспокоєння у опікунів. Це найпоширеніший стиль прикріплення [13].

На наше розуміння теорії прихильності сильно вплинули ранні роботи таких дослідників, як Джон Боулбі та Мері Ейнсворт. Сьогодні дослідники визнають, що перші стосунки дітей зі своїми опікунами відіграють

вирішальну роль у здоровому розвитку. Такі узи також можуть впливати на романтичні стосунки в зрілому віці.

Поняття уподобання тісно пов'язане з поняттям відносин (взаємин), але тотожно йому.

По суті, прихильність є окремий випадок емоційних зв'язків. Природно, що протягом життя людина встановлює далеко не один емоційний зв'язок (і не одну єдину прихильність), але якщо йдеться саме про прихильність, то передбачається, що вона не може бути повністю замінена іншою або іншими уподобаннями[14].

Хоча прихильність, бути глибоким зв'язком, не тотожна взаємодії, вона часто впливає і проявляється в його властивостях. При цьому сказано: Давайте спочатку поговоримо про поведінку прихильності, вивчення якої породило цілий напрям у сучасній психології розвитку.

Нещодавно теорія прихильності одна з найпопулярніших пояснювальних концепцій у західній психології. Вона народилася з ідей у психоаналізі та теорії обробки інформації. Як і в психоаналізі, у центрі уваги теорія прихильності ґрунтується на перших стосунках дитини з дорослим, який поруч (мати або особа, яка її представляє). Досвід взаємодії з мамою на першому році

життя дитини породжує до неї прихильність, яка суттєво визначає майбутній інтелектуальний та особистісний розвиток. Основні принципи теорії прихильності були сформульовані у 60-80-х роках ХХ століття клінічними психологами - Дж. Боулбі та М. Ейнсворт. На думку Дж. Боулбі, основна функція прихильності полягає не у задоволенні фізіологічних потреб, а у забезпеченні почуття безпеки. Саме тому наявність прихильності є необхідною

умовою пізнавальної активності та дослідницької мотивації дитини [16]. Дж. Боулбі писав, що взаємодія дитини з близькою людиною, до якої вона відчуває прихильність, під час переживання загрози підтримує у ньому відчуття надійності, безпеки прихильності. Це відчуття (у разі йдеться про

сприятливий варіант розвитку) продовжує жити у людині протягом усього життя. Відчуття надійності прихильності включає несвідому віру людини в те, що вона не залишиться сама в момент небезпеки (тобто віру в "доступність" об'єкта прихильності); віру у власну компетентність, "улюбленість" та значимість; впевненість у тому, що підтримка та участь близької людини дозволять їй упоратися з неприємностями.

У своїх роботах Дж. Боулбі та М. Ейнсворт говорили, по суті, про поведінку прихильності. Під поведінкою прихильності Боулбі мав на увазі "будь-яку форму поведінки, яка призводить до того, що людина домагається або зберігає близькість з якимось іншим відданим їм індивідом, який зазвичай вважається сильнішим і/або мудрішим" [18]. Варто відзначити, що прихильність часто ототожнюють або плутають із залежністю (залежною поведінкою). На наш погляд, використання подібних узагальнень можливо, однак, з поправкою на поділ прихильності на продуктивну та деструктивну. Як найбільш близькі до поняття "прихильність" Боулбі [18] відзначає такі поняття, як "довіра до когось", "опора на кого-небудь" та "впевненість у своїх силах". По суті, прихильність передбачає свободу та впевненість, що протиставляє її залежність. Ми не випадково так детально зупиняємося на проблемі залежності, бо це має дуже велике значення у контексті нашого дослідження. Ми за Дж. Боулбі [16], і навіть Б. Уайнхолд та Дж. Уайнхолд [20] маємо на увазі під залежністю неадекватну віку потребу у турботі чи участі іншої людини.

Центральним поняттям теорії прихильності, запропонованим Дж. Боулбі, по праву може вважатися "Робоча модель" (working model). Боулбі припустив, що у процесі взаємодії коїться з іншими людьми: людина конструює внутрішні робочі моделі навколишнього світу і модель себе. О.О. Смирнова вважає, що робочу модель можна було б назвати глибинною структурою самосвідомості: незважаючи на те, що сама робоча модель не піддається свідомому контролю,

з її допомогою (крізь неї) людина усвідомлює себе, а також сприймає та інтерпретує події навколишнього світу [16].

Розвиток відносин прихильності необхідно відрізнити від появи прихильності. Етапи розвитку за Дж.Боулбі: сенситивна залежність (доповненість, прихильність у діях до 7 місяців), чітка прихильність (фаза пошуку близькості, 7-24 місяці), цільове партнерство (фаза реципрокних відносин після 2 років). Процес дорослішання спонукає перехід зовнішньої форми уподобання у внутрішню. Ряд сучасних авторів, посилаючись на роботу Боулбі(1969), стверджують, що робочі моделі з віком усе більше ускладнюються та спрямовують поведінку дитини у соціальному, що постійно розширює свої межі,світі. На основі цих моделей дитина передбачає поведінку людей та формує особливості своєї мотивації. Автори вважають, що в основі моделей лежать очікування та по відношенню до оточуючих людей, які є досить стійкими до змін довкілля. Дитина формує ці очікування у своїй сім'ї, а потім переносить їх на взаємини поза сім'єю [17].

Також цікавим є виділення основних патернівприхильності: надійна прихильність, що чинить опір, уникає, дезорганізованості (Ейнсворт, Мейн, 1990). Факторами, що визначають надійність уподобання, є: історія спілкування дитини та батьків, генотип дитини, генотип батьків(Scarr, McCartney, 1983).

Стосовно більш дорослих дітей, класифікованих у дитинстві як дезорганізовані, З. Гольдберг стверджує, що загалом вони дотримуються такої адаптивної стратегії, яка полягає в прийнятті на себе відповідальності та контролю за пологами.

1.2. Вплив сімейних стосунків на розвиток емоційної сфери дитини.

Ми не народжуємося зі знанням того, як поводитись у суспільстві; ми засвоюємо багато моделей поведінки з навколишнього середовища в міру дорослішання, починаючи з нашої родини [21].

Навчання відбувається у багатьох формах. Іноді діти навчаються, коли їм щось прямо говорять. Проте в основному вони навчаються, спостерігаючи за повсякденним життям. Сім'я впливає на навчання та соціалізацію дитини, оскільки є її основною соціальною групою.

У цей час ваша дитина швидко розвивається фізично, емоційно, соціально та інтелектуально. Якби ви будували велику будівлю, вам знадобився б міцний фундамент, щоб вона стояла високим і міцним роками. Будівлі буде важко стояти самостійно без міцного фундаменту. Так само, якщо наш фундамент не міцний, нам складніше досягти успіху у відносинах, роботі, здоров'ї та особистому житті. Сім'ї мають вирішальне значення у розвиток дитини.

Зрештою сім'я формує дитину та впливає на її цінності, навички, соціалізацію та безпеку в період розвитку дитини.

Цінності означають розуміння правильного та неправильного. У суспільстві існують суспільні норми та цінності поряд із особистими. Щоб зрозуміти, що цінує суспільство, подивіться, кого воно шанує. Люди виявляють більше поваги до людей та речей, які вони цінують. Якщо ви ставитеся до людей з неповагою, ваша дитина помітить це. Діти - губки, які вбирають усі; ми часто забуваємо, що вони спостерігають нас [31].

Багато хто з нас згоден і хоче поділитися цінностями поваги, співчуття, справедливості та відповідальності зі своїми дітьми. Обговорення здорових та нездорових цінностей – чудовий спосіб навчити дитину цінностям. Навіть коли ваша дитина маленька, покладання на неї обов'язків, наприклад, прибирання зі столу або підбадьорення хворого друга чи брата чи сестри, навчить його важливість цих цінностей. Пояснення важливості цінностей також допоможе вашій дитині зрозуміти наслідки.

У сучасному світі, де правлять ЗМІ, блокування деяких медіа від вашої дитини може бути доречним. Наприклад, 4-річна дитина може не засвоїти найкращі цінності з фільмів з рейтингом R. Дорослим легше відокремити

правильне від неправильного, тоді як маленькі діти все ще в цьому розуміються [22].

Як сім'я,лі дорослі повинні навчити своїх дітей керівним цінностям. Це вимагає багато роботи, тому що потрібно навчити цим цінностям безпосередньо через пояснення та завдання, і діти будуть дивитись на дорослих, як на зразок цих цінностей. Дитина помітить, чи поведитесь ви так, як очікується. Вони спостерігають за поведінкою, щоб оцінити своє власне. Коли щось йде не так, важлива врівноважена відповідь.

Як тільки дитина народжується, вона починає вивчати рухові, мовні, когнітивні та емоційні навички, переважно в сім'ї. Навіть якщо ваша дитина відвідує дитячий садок, робота батьків будинку більш ефективна, ніж кілька годин під чияюсь опікою [24].

Ваша дитина навчиться сидіти, ходити, бігати, лазити, тримати ложку та багато іншого. Ці навички здаються нам природними, але їх необхідно відточувати в ранньому віці, зміцнюючи незалежність вашої дитини, яка потрібна для її розвитку.

Мовні навички сім'ї мають важливе значення у розвиток дитини. Якщо дорослі не розмовляють зі своєю дитиною і не навчають її мові, вона не вчитиметься. Сумно відомим прикладом цього була Джині, дитина, яка була замкнена у темній кімнаті з мінімальним контактом, поки її не врятували у віці 13 років. Вона так і не розвинула повністю своїх мовних навичок, бо її їм не вчили. Тому навчання мовним навичкам із раннього віку має важливе значення для розвитку дитини.

Іншою важливою навичкою для розвитку дитини є емоції. Емоційні навички життєво важливі протягом усього життя дитини, оскільки вони вчать співчуття та співчуття до інших і того, як справлятися з життєвими злетами та падіннями. Без належних емоційних навичок ваша дитина не буде спроможна справлятися з поганими результатами і може зробити руйнівний вибір, коли стане старше [23].

Щоб допомогти розвинути емоційні навички вашої дитини, навчіть її посміхатися і махати рукою в дитинстві та ділитися, коли вона стане старшою. У великій родині одна людина може бути дуже корисною у розвитку навичок дитини, тому що робота ділиться.

Зосередьтеся на основних емоціях, поки ваша дитина дуже мала. Назви та описи емоцій допомагають вашій дитині зрозуміти свої почуття. Як тільки ця основа буде закладена, діти зможуть навчитися реагувати та рухатися вперед від своїх почуттів.

Коли дорослі вперше наводите дитину додому, сім'я стає її соціальною групою. Батьки – перші вчителі. Ваша дитина навчиться поводитися з іншими людьми з вашої взаємодії. Завдяки сімейній соціалізації він навчиться довіряти, шукати дружбу та знаходити втіху у спілкуванні з іншими.

Потрібно навчитися створювати та підтримувати стосунки, починаючи з сім'ї. Надання дитині інструментів для міжособистісного розвитку до впровадження технологій важливе значення, оскільки це може допомогти їй уникнути поширених негативних наслідків [26].

Навчання безпосередній взаємодії має вирішальне значення у розвитку дитини. Вони вимагають негайних відповідей, виразів обличчя, сигналів і голосових тонів, які ми не отримуємо через текстові повідомлення або онлайн-повідомлення. Це те, чого чекає від вас ваша дитина. Переконайтеся, що члени сім'ї прибрали свої смартфони і провели деякий час "поза мережею", і це забезпечить міжособистісний зв'язок з вашою дитиною. Проста розмова з ними за вечерею про те, як пройшов їхній день, допомагає зміцнити навички спілкування між людьми.

Дитина отримує своє основне відчуття безпеки від сім'ї. Він розраховує на вас, щоб задовольнити свої основні потреби, такі як житло, їжа та одяг. Вдома є емоційна безпека, яку ваша дитина не знайде ніде. Коли він піде до школи, він освоїть публічні та соціальні навички, але ваша дитина вчиться

бути собою та повністю виражати себе вдома. Створення безпечного, відкритого середовища життєво важливе для його зростання [25].

Як батько, ви можете допомогти своїй дитині відчувати себе в безпеці, забезпечуючи послідовність та структуру за допомогою розкладу. Ваша дитина знатиме, що кожен день у певний час вона буде їсти, купатися, спати і т. д. Розклад заспокоїть її, оскільки вона знатиме, що її потреби будуть задоволені, що дозволить їй зосередитися на розвитку нових навичок.

Безпека всередині вашої дитини - це довічна позитивна якість. Встановлення довіри між вами та вашою дитиною відбувається так само. Коли дитина відчуває, що може довіряти іншим, їй буде комфортніше бути самою собою. Довіра виникає через надійну прихильність, коли основні та емоційні потреби дитини задовольняються [27].

Уявіть собі, що дитина зростає без довіри, прихильності чи безпеки. Щоб запобігти такому майбутньому, треба зосередитися на ключових якостях, які забезпечують безпеку дитини, таких як надійність, послідовність, поважність та чуйність. Дорослому необхідно розпізнавати потреби дитини і те, як вона їх висловлює. Кожна людина виражає себе по-різному, і діти не є винятком.

Однак дуже важливо знати, наскільки важлива роль сім'ї у розвитку дітей. Батьки – перші вчителі дитини. Більше, ніж у дитячому садку чи інших опікунах, більша частина навчання дитини відбувається вдома із сім'єю. Створення середовища, в якому дитина може отримати відповідні навички та цінності, а також навчитися соціалізуватися та бути в безпеці, створює міцну основу, на якій вона може рости.

Вплив сімейного життя на особистісний розвиток і благополуччя людини є, мабуть, найважливішим питанням, яке дорослим коли-небудь доведеться вирішувати. Досвід раннього дитинства, можливості навчання, стосунки з іншими людьми, будь то родичі чи брати і сестри, стимулююче середовище, коли йдеться про культуру, екологічні проблеми чи соціальне благополуччя, безумовно, впливають на багато аспектів майбутнього психічного та,

можливо, фізичного життя дитини. Один підхід до цього питання напрошується сам собою: проаналізувати, наскільки особистісний розвиток і якість життя на індивідуальному рівні залежать від умов, які панують у сім'ї в ранньому дитинстві або навіть з перших днів життя. Також можна вирішити питання: як рішення щодо вибору подружжя, а й особливостей ставлення партнера та релігійних переконань, наприклад, регулюються сімейним походженням, можна вирішити. З того, що пишуть сьогодні, можна скласти враження, що сім'я — це добре визначене поняття, де фактичне функціонування особистого та економічного розвитку і добробуту індивіда може бути пов'язане з більш-менш чітко визначеними цілями сім'ї щодо добробуту її членів. Але насправді, наскільки складно жити в сім'ї з людьми, які мають власні цілі, які можуть бути егоїстичними або керуватися нормами та цінностями, які встановлюють сім'ю щодо благополуччя її членів, яким можна протистояти, приносячи більші чи менші жертви з точки зору зусиль або майбутніх можливостей? І взаємодія сімейних цілей, які об'єднують уподобання та норми її членів, відрізняється від сім'ї до сім'ї та інших економічних агентів? [28].

В основі теорії прихильності Боулбі (1969) лежить припущення, що зв'язок між батьками та дитиною є невід'ємною частиною людської природи. Цей процес розроблений біологічними вимогами для виживання дитини, тому він присутній і вмикається, як тільки новонароджений з'являється на світ. Серед фізіологів, психологів і психоаналітиків існує консенсус щодо того, що контакт мати-дитина, тобто встановлення інтенсивного емоційного зв'язку та інтимних фізіологічних і психічних стосунків між матір'ю та немовлям у перші кілька хвилин і годин життя дитини, має фундаментальне значення для психологічного та емоційного дозрівання дитини. Що стосується емоційного дозрівання та формування емоційної незалежності, то важливий не лише контакт між матір'ю та дитиною, але також, з точки зору розвитку, поняття присутності матері. Для немовляти можливість зателефонувати мамі, знаючи, що вона є чи скоро буде, вже велика втіха.

Першим із уподобань дитини і першим її об'єктом є мати, а груди - ЦЕ ЇЇ найближчий аксесуар. Перша ласка дитини та її перші виПОРОЖНЮВАЛЬні дії залежать від її поведінки таким чином, щоб усе відбувалося так, ніби мати була поруч, задовольняючи її бажання в потрібний момент. Іншими словами, мати негайно пристосовує свій внесок до дитини відповідно до потреби, виявленої дитиною, в той самий момент, щоб, на думку дитини, потреба була повністю задоволена. Таким чином, дитина вчиться цінувати все, що передбачає хороші об'єктні відносини: розкішне відчуття задоволення, неохоче надане легким задоволенням дитини.

Сімейне життя є вирішальним чинником особистісного розвитку людини та формування її особистості, поведінки та загального благополуччя. Особистісний розвиток може бути пов'язаний з це набуття знань, професійна кар'єра, духовний та емоційний ріст або інші індивідуальні цілі, обрані особою, і відповідні стратегії для досягнення цих цілей. Формування особистісних рис пов'язане з довготривалою взаємодією індивіда з його або її сімейним життям. Усвідомлення цього самого факту призвело до концепції, згідно з якою, чим більшою є сім'я, яка підтримує її, тим здоровішою та розвинутішою буде людина. Позитивний або негативний психологічний вплив на людину пропорційний цим сімейним атрибутам, з розвитком бажаної особистості з одного боку та емоційними та поведінковими проблемами з іншого. Вимірювання функції сім'ї ґрунтувалося на зв'язках з особистим розвитком і проблемами поведінки, враховуючи історичні зміни сімейних і соціальних цінностей і визнання індивідуальної різноманітності. Здорові сімейні функції можна інтерпретувати як захист від емоційних і поведінкових проблем у дитини, які розвиваються через сімейну структуру, соціальну підтримку та культуру. Іншими словами, надаючи підтримку та можливість для прогресу в поведінці та особистому розвитку, сім'я сприяє розвитку меншого ризику емоційних проблем у дітей. Визнається, що на соціальний і психологічний розвиток постійно впливають зміни в сімейних функціях, а не структура сім'ї. Сімейне оточення також є важливим фактором

духовного розвитку особистості, а кровноспоріднена сім'я складається з осіб, які поділяють духовний зв'язок на додаток до матеріального зв'язку, який присутній у формі передачі свого матеріального майна від одного покоління до іншого [32].

Існує два основних виміри поведінки батьків: очікування, вимоги та зрілість; а також підтримка та прийняття. Це призводить до чотирьох стилів виховання: поблажливий стиль, за якого батьки мають високу емоційну підтримку та контроль; авторитарний стиль із сильним контролем, але малою підтримкою; недбалий стиль із низьким контролем і низькою підтримкою; і відповідний авторитетний стиль, який високий в обох. Поблажливі (іноді їх називають ліберальними) батьки дозволяють дітям велику свободу, мало вимагають зрілості, вважають непотрібним контролювати поведінку та відкрито спілкуються зі своїми дітьми. Діти, які виховуються в таких сім'ях, мають більшу впевненість у собі та кращу здатність допомагати собі, але виявляють ознаки неспокійності та імпульсивності, агресивності, фізичної грубості та загалом позитивного ставлення до інших людей або непоступливості. Ці діти захоплюються вербальними іграми, кепкуваннями, суперечками та опором обмеженням. Вони можуть стати запальними та мати мало обмежень, недостатньо зрілі та не стати членами групи. Вони займаються самотньою поведінкою, наприклад переказом історій, розгадуванням пазлів і удаваними іграми. Вони часто балакучі і їм важко чекати того самого.

З точки зору особистого розвитку людини, а також з точки зору благополуччя, сімейне життя відіграє вирішальну роль. Різні аспекти сімейного життя можуть сприяти або перешкоджати добробуту: також через свою родину походження люди є частиною циклів обміну, що може зробити їх щасливими чи нещасними. Ціле сімейне життя з любов'ю та прихильністю має підбадьорливий вплив, допомагаючи легше справлятися зі складними життєвими ситуаціями. Брати і сестри, бабусі та дідусі значною мірою сприяють щасливому дитинству. Сімейні зв'язки та взаємодія можуть сильно

вплинути на добробут. Більша соціальна, емоційна та фінансова підтримка, яку часто отримують члени сім'ї, позитивна підтримка їхніх дітей і фізичне здоров'я є основними аспектами сімейного життя, які активно впливають на добробут. Важливим моментом у зв'язку між рівнем добробуту та соціальною підтримкою сім'ї є припущення, що існує своєрідне психологічне яйце, яке зароджується в дитинстві і продовжується в підлітковому віці. Схоже, що сімейне життя має спільний позитивний довгостроковий вплив на індивідуальне благополуччя, цей вплив посилюється з часом, сім'ї з різних країн мають подібний вплив, і сімейні стосунки також показали взаємний характер. Насправді щасливі люди роблять позитивний внесок у згуртованість сімей. Функціонування сімей є водночас причиною і джерелом особистого благополуччя [29].

Сімейне життя має важливий вплив на особистий розвиток і благополуччя людини. Більшість, але не всі, люди хочуть близьких стосунків із кількома друзями та членами родини. Якісні міцні близькі стосунки приносять більшості людей значне особисте значення та задоволення. Основою виступає партнер у близьких стосунках. Батьки маленьких дітей безпечно ведуть їх через етапи залежності від дорослих, щоб допомогти дітям впевнено зайнятися самообслуговуванням. Сім'ї допомагають дітям набути життєвих навичок, підводячи їх майже до дорослого рівня, де вони та їх партнер/сім'я майбутнього продовжують роботу. Тісні стосунки з партнером і, для цих батьків, тісні стосунки з дітьми, як правило, необхідні для оптимального здоров'я дорослих. Якісні партнерські стосунки асоціюються з щасливішим і довгим життям. Походження зі стабільного дому, очолюваного рідними матір'ю та батьком, є одним із найважливіших показників плідного, функціонального шлюбу. Якщо дивитися на особистість, а не на більші соціальні питання, вплив сім'ї є набагато важливішим. Наша культура має зберігати сім'ї з дітьми, допомагаючи їм задовольняти розумні потреби дітей і дорослих, які мають або можуть мати дітей [30].

1.3. Роль батьків у формуванні здатності дитини до любові.

Батьки часто відсувають власні стосунки на другий план, щоб зосередитися на своїх дітей, але нове дослідження показує, що коли подружжя любить одне одного, діти довше залишаються в школі та одружуються пізніше в житті.

Дослідники кажуть, що важливим питанням буде визначити, чому батьківська любов так впливає на дітей. Дослідники припускають, що коли батьки люблять один одного, вони, як правило, більше інвестують у своїх дітей, що призводить до того, що діти продовжують навчатися довше. Домашнє середовище дітей також може бути щасливішим, коли батьки повідомляють, що вони люблять один одного, тож у дітей менше шансів втекти у власні шлюби. Діти також можуть розглядати своїх батьків як взірець для наслідування і довше шукати подібних шлюбів.

Ці висновки залишилися в силі після того, як дослідники розглянули інші фактори, які впливають на стосунки подружньої пари та перехід їхніх дітей до дорослого життя. До них відносяться станова-етнічна приналежність; доступ до шкіл; чи був шлюб батьків за домовленістю; дітонародження батьків; і чи мали батьки досвід життя поза власною сім'єю, можливо, під впливом західних ідей освіти та залицяння.

Результат того, що ці заходи любові мають незалежні наслідки, також важливий. Любов не має значення; відмінності в батьківській любові мають наслідки».

Аксінн є професором-дослідником у Центрі досліджень народонаселення та Дослідницькому центрі опитування в ISR. До команди також увійшов Дірга Гіміре, професор-дослідник Центру досліджень народонаселення [33].

Батьківська любов до дітей є природною і необхідною річчю. Враховуючи важливість цього питання в релігійному вченні та його великий вплив з різних аспектів на психічне здоров'я дітей.

Було доведено, що батьківська любов викликає мотивацію, заохочення моральних чеснот, соціалізації, надії тощо у дітей і є дуже ефективним у їхній психіці здоров'я, забезпечення здорових сімей і, як наслідок, ведення здорового суспільства.

Любов і прихильність до дитини є вродженим бажанням і сім'я є найважливішим центром цього. Члени сім'ї, особливо діти, повинні відчувати себе вдома в безпеці та враховувати сімейний центр як найкращий і найбезпечніший притулок. Практика любові є важливою для всіх людей, оскільки любов є причиною фізичного і психічного здоров'я і рятує людину від поведінково-моральних розладів і є збагаченням здоров'я людських стосунків і взаємодії.

Як дитина потребує всіх видів поживних речовин для фізичного росту, вона також потребує любові та емоційних почуттів для емоційного та соціального зростання, і брак батьківської любові та терпимості до співчуття та доброти до дитини призводить до психічних розладів соціальної особистості та загрожує психічному здоров'ю.

Роль батьківської любові в психічному здоров'ї дітей є ключовою, тому що одна з найважливіших речей у вихованні - це справжні стосунки між наставником і вихованцем, причому найкращий вид стосунків - це той, який заснований на любові. Такі стосунки є природними, а з ними й багатьом відхиленням дитини можна запобігти; безсумнівно, одна з основних потреб кожної людини, після біологічних потреб, це потреба в любові. Таким чином, якщо ця потреба буде задоволена, це сильно вплине на інші біологічні потреби. Ця потреба більш гостра у дітей. Оскільки батьки опікуються дитиною, вони повинні мати більше уваги до цієї потреби. Бажання дарувати і отримувати любов є однією з природних схильностей індивідуальних потреб в кожному віці життя, на стадіях розвитку, і повинні бути задоволені з самого раннього віку.

Батьки повинні по-різному виражати свою любов до дітей. Кваліфіковані та обізнані батьки - це ті, хто належним чином виявляють свою

любов до своїх дітей і зрозуміло, коли діти відчують, що батьки їх люблять і цікавляться їхньою долею і прагнуть до їх зростання та процвітання і не шкодують зусиль для їхнього добра та виховання, вони також люблять своїх батьків і піддаються впливу їхнього виховання.

Аристотель надавав величезного значення вихованню, знаменито стверджуючи, що ми стаємо справедливими, роблячи одні речі. І все ж він нічого не говорить про те, як гарне батьківське виховання сприяє появі друзів. Ми народжуємося без відчуття себе – навіть без відчуття того, ким ми є. Це змінюється дуже швидко, і ніщо не відіграє більш важливої ролі в правильному психологічному розвитку немовляти, ніж батьківська любов. Як ми бачимо далі, батьківська любов підтримує два аспекти особистості, які значною мірою сприяють тому, щоб дитина стала людиною, яка могла б бути товаришем-другом. Одним із них є почуття власної гідності. Інша — це вдячність за дар любові [34].

Батьківська любов у своїй найкращій формі дарує дитині глибоке й постійне почуття гідності, яке не пов'язане з талановитістю чи красою дитини; тому що батьки люблять свою дитину лише з тієї причини, що дитина належить їм. Звичайно, дитина може досягти успіхів у багатьох відношеннях. Він або вона може стати блискучим економістом або приголомшливою фотомоделлю. Просто так, не з цих причин дитину люблять. Батьки по праву пишаються досягненнями своєї дитини. Проте батьківську любов не слід плутати з батьківською похвалою. Коли батьківська любов є такою, якою вона має бути, жодна дитина не відчуває, що вона або він має чимось вражаючим чином перевершити, щоб бути беззаперечним об'єктом батьківської любові. Оскільки батьківська любов гарантує самоповагу, така любов є основою для того, щоб дитина правильно оцінювала себе, а отже, вірила, що інші повинні ставитися до неї справедливо. Бо це правда, що до дітей слід ставитися справедливо, якими б не були надзвичайні досягнення в житті.

Як зазначалося раніше, Аристотель зазначив, що ми стаємо справедливими, діючи справедливо. Він не мав на увазі щось таке банальне, як погляд, що справедливість — це просто питання бездумного повторення. Швидше, він зробив глибоку думку про формування характеру. Тут йдеться про те, що подібним чином ми розуміємо, що ми маємо почуття гідності, і тому до нас слід ставитися справедливо, а саме, ставлячись так. І в цьому плані для кожної дитини відправною точкою є батьки.

Незаперечною правдою є те, що найповніший і рапсодичний опис прекрасного заходу сонця ніколи не замінить його реального спостереження, оскільки це вірно сприймається як виклик оцінки, якої інакше неможливо отримати. Подібним чином, хоча людина може повністю і блискуче розуміти біологічну роботу вагітності та пологів, було б простою дурістю припускати, що це знання насправді десь навіть близько до досвіду вагітності та пологів. Знову ж таки, ми справедливо вважаємо, що існує розуміння, яке випливає з фактичного досвіду вагітності та пологів, що теоретичний висновок, яким би повним він не був, не може дати результату.

Батьки здатні прощати один одного, дитина навчиться цінувати відносини з іншою людиною і вибачатися у випадках, коли буває неправа. Якщо батьки цікавляться один в одного, як пройшов їхній день, дитина розуміє, що для кохання вкрай важливим є спілкування. Тому вона і сама прагнутиме бути більш товариською, ввічливою і чесною.. Якщо батькам бракує спілкування, дитина може розуміти, наскільки важливо висловлювати свої почуття. Виростаючи, вона стає замкнутою і нездатною відкриватися своїм друзям та близьким людям. Якщо батьки поважають один одного і надають взаємну підтримку, дитина розуміє, що кохання має на увазі повагу. Але якщо один із подружжя завжди прагне змінити іншого, дитині в майбутньому може бути важко полюбити іншу людину такою, якою вона є. Вона у будь-якій ситуації звинувачуватиме іншу людину і шукатиме в ній недоліки. Якщо обидва батьки час від часу відкладають всі свої справи, щоб

провести час один з одним, дитина засвоює, що кохання не згасає, навіть коли дві людини змушені проводити час вдалині один від одного [35].

З іншого боку, якщо батьки настільки прив'язані один до одного, що перестають спілкуватися з друзями та займатися тим, що їм подобалося раніше, дитина робить висновок, що без фізичної близькості кохання неможливе.

Якщо батьки довіряють один одному, дитина розуміє, наскільки це важливо у стосунках. У старшому віці він легше довіряє людям, не страждає від підозрілості та не боїться стосунків.

З іншого боку, дитина, яка відчуває, що шлюб його батьків нестабільний, починає думати: «Завжди слід очікувати найгіршого». Він стає потайливим, і це ускладнює його відносини з іншими людьми. У деяких сім'ях не прийнято, щоб чоловік допомагав дружині у домашніх справах. Дитина, яка росте в такій сім'ї, може зробити висновок, що дотримання подібних правил і сімейних традицій важливіше за любов.

З іншого боку, батьки, які допомагають один одному у всіх справах, дають зрозуміти дитині, що в сімейному житті важлива рівноправність. Це стосується не лише виконання домашньої роботи. Обидва батьки повинні поважати працю один одного та всіляко надавати взаємну допомогу [36].

Відомий вислів говорить: «Дитина вчиться не тому, що ви їй кажете, а тому, що ви робите». Діти засвоюють життєві цінності, бачачи, як батьки поводяться один з одним. Ваша дитина – відображення вас та вашого чоловіка. Переконайтеся, що ви подаєте їй добрий приклад.

ВИСНОВКИ ДО РОЗДІЛУ 1

У першому розділі було здійснено теоретичний аналіз проблеми формування здатності до любові у дітей в контексті сімейних стосунків та батьківського впливу. На основі аналізу сучасної наукової літератури встановлено, що здатність до любові формується внаслідок складної

взаємодії біологічних, психологічних та соціокультурних чинників, серед яких провідну роль відіграють емоційна прив'язаність до батьків, стиль виховання та емоційний клімат у родині.

Теорія прихильності Дж. Боулбі та її подальші емпіричні розробки (М. Ейнсворт, Р. Шаффер, Мейн та Соломон) демонструють, що якісна емоційна прив'язаність у ранньому дитинстві є базисом для формування внутрішньої робочої моделі себе, інших людей і світу. Саме через цю модель закладається здатність до емоційної близькості, емпатії, довіри та любові.

Визначено, що тип прихильності (надійна, унікальна, амбівалентна, дезорганізована) справляє довготривалий вплив на особистісний розвиток дитини та її майбутні міжособистісні стосунки. Надійна прихильність сприяє емоційній стабільності та здатності до здорової любові, тоді як порушення у формуванні прихильності можуть призводити до труднощів у довірі, самооцінці та близькості.

Також обґрунтовано, що сімейне середовище, зокрема характер дитячо-батьківських взаємин, цінності та моделі емоційної взаємодії, відіграє вирішальну роль у становленні емоційної сфери дитини. Особливу увагу приділено впливу стилів виховання та батьківських настанов: демократичний стиль є найбільш сприятливим для розвитку здатності до любові, тоді як авторитарний, байдужий або надмірно ліберальний можуть порушувати емоційний баланс дитини.

Нарешті, доведено, що приклад партнерських стосунків між батьками, атмосфера любові, поваги та підтримки у родині є моделлю, за якою дитина вчиться будувати власні стосунки в майбутньому. Емоційна стабільність, структурованість, безпека та прийняття з боку батьків забезпечують базу для становлення особистості, здатної до любові, емоційної відкритості та зрілості.

РОЗДІЛ 2. ПЛАН ЕМПІРИЧНОГО ДОСЛІДЖЕННЯ ВПЛИВУ СІМЕЙНИХ СТОСУНКІВ НА РОЗВИТОК ЛЮБОВІ У ДІТЕЙ

2.1. Опис методик для дослідження

Для досягнення поставленої мети та підтвердження висунутих гіпотез були використані такі методи дослідження: оглядно-аналітичний, психодіагностичний метод, методи статистичної обробки та порівняльного аналізу отриманих даних, інтерпретаційний метод.

Методики дослідження:

1. Методика діагностики батьківських відносин (А.Я. Варга, В.В. Столін).
2. Методика "Кінетичний малюнок сім'ї" (Р. Бернс, С. Кауфман) [6].
3. Методика "Фільм-тест" Р. Жиля [32].

Методика діагностики батьківських відносин (А.Я. Варга, В.В. Столін).

Мета: діагностика стилю батьківського ставлення.

Шкали: прийняття/відкидання дитини, кооперація, симбіоз, контроль, ставлення до невдач дитини. Опитувальник містить 61 твердження.

Обробка даних проводиться за ключем. Критерії оцінки: за всіма шкалами, крім «прийняття дитини», 1–2 бали – низькі показники, 6–7 балів – високі, 3–5 балів – середні показники. За шкалою прийняття дитини високі показники: 24–33 бали, низькі – 0–8 балів, середні – 9–23 бали.

Методика "Кінетичний малюнок сім'ї" (Р. Бернс, С. Кауфман) [6].

Мета: виявлення особливостей взаємовідносин між членами сім'ї з позиції дитини.

Процедура проведення: дитині видається аркуш паперу та кольорові олівці пропонується намалювати свою сім'ю. У процесі виконання малюнка експериментатор фіксує ряд ознак, а потім ставить запитання за малюнком. При інтерпретації враховують намальованих членів сім'ї, кількість деталей, використаних кольорів.

Методика "Фільм-тест" Р. Жила [32].

Мета: виявлення ставлення до батьків та особистісних особливостей дитини.

Методика містить шкали: ставлення до матері, батька, до матері та батька як батьківського подружжя, ставлення до братів і сестер, до бабусі, дідуся, до друга, до вихователя, допитливість, товариськість, прагнення до домінування, конфліктність, агресивність, реакція на фрустрацію, прагнення усамітнення. Дана проєктивна методика включає 42 завдання з використанням картинок, що відображають певні ситуації за участі дітей та дорослих. Дитині пропонується відповісти на запитання щодо картинок.

Методика містить 13 шкал, а отриманий показник може досягати 6- 20 балів.

Методи математико-статистичної обробки даних. У моїй роботі було використано критерій кореляції rs-Спірмена. Цей метод використовується з метою встановлення взаємозв'язку між змінними.

Методика діагностики батьківських відносин (А.Я. Варга, В.В Столін)

Методика призначена для дітей 3-10 років.

Тест-опитувач батьківського ставлення (ОБС), автори якого А. Я. Варга, В. В. Столін, є методикою для діагностики батьківського ставлення у матерів, батьків, опікунів тощо, які звертаються за психологічною допомогою з

питань виховання дітей та спілкування з ними. Батьківське ставлення сприймається як система різноманітних почуттів стосовно дитині, поведінкових стереотипів, практикованих у спілкуванні з нею, особливостей сприйняття й розуміння характеру та особистості дитини, її вчинків. Результати опитувальника виражаються у п'яти шкалах:

1. Прийняття – відкидання дитини. Ця шкала виражає собою загальне емоційно позитивне (прийняття) чи емоційно негативне (відкидання) ставлення до дитини.
2. Кооперація. Ця шкала виражає прагнення дорослих до співпраці з дитиною, прояв із їхнього боку щирої зацікавленості та участь у її справах.
3. Симбіоз. Питання цієї шкали орієнтовані на те що, щоб з'ясувати, чи прагне дорослий до єднання з дитиною чи, навпаки, намагається зберегти між дитиною й собою психологічну дистанцію. Це – своєрідна контактність дитини та дорослої людини.
4. Контроль. Ця шкала характеризує те, як дорослі контролюють поведінку дитини, наскільки вони демократичні чи авторитарні у відносинах із нею.
5. Ставлення до невдач дитини. Ця шкала показує, як дорослі ставляться до здібностей дитини, до її переваг та недоліків, успіхів та невдач.

Тестовий матеріал

- 1. Я завжди співчуваю своїй дитині.
- 2. Я вважаю своїм обов'язком знати все, що думає моя дитина.
- 3. Я поважаю свою дитину.
- 4. Мені здається, що поведінка моєї дитини значно відхиляється від норми.
- 5. Потрібно довше тримати дитину в стороні від реальних життєвих проблем, якщо вони його травмують.

- 6. Я відчуваю до дитини почуття розташування.
- 7. Хороші батьки захищають дитину від труднощів життя.
- 8. Моя дитина часто неприємний мені.
- 9. Я завжди намагаюся допомогти своїй дитині.
- 10. Бувають випадки, коли знущальне ставлення до дитини приносить йому велику користь.
- 11. Я відчуваю досаду стосовно своєї дитини.
- 12. Моя дитина нічого не доб'ється у житті.
- 13. Мені здається, що потішаються над моєю дитиною.
- 14. Моя дитина часто робить такі вчинки, які, крім презирства, нічого не заслуговують.
- 15. Для свого віку моя дитина трошки незрілий.
- 16. Моя дитина спеціально поводить себе погано, щоб досадити мені.
- 17. Моя дитина, як губка, вбирає в себе все погане.
- 18. При всьому старанні моєї дитини важко навчити хорошим манерам.
- 19. Дитину слід тримати в жорстких рамках, тоді з нього виросте порядна людина.
- 20. Я люблю, коли друзі моєї дитини приходять до нас у дім.
- 21. Я беру участь в іграх і справах своєї дитини.
- 22. До мого дитині липне все погане.
- 23. Моя дитина не доб'ється успіху в житті.
- 24. Коли в компанії знайомих говорять про дітей, мені трохи соромно, що моя дитина не такий розумний і здібний, як мені б хотілося.
- 25. Я шкодую своєї дитини.
- 26. Коли я порівнюю свою дитину з однолітками, вони здаються мені дорослішим і з поведінці, і з судженням.
- 27. Я з задоволенням проводжу з дитиною весь свій вільний час.
- 28. Я часто шкодую про те, що моя дитина росте і дорослішає, і з ніжністю згадую його маленьким.
- 29. Я часто ловлю себе на ворожому ставленні до дитини.

- 30. Я мрію про те, щоб моя дитина досяг всього того, що мені не вдалося в житті.
- 31. Батьки повинні пристосовуватися до дитини, а не лише вимагати цього від нього.
- 32. Я намагаюся виконувати всі прохання моєї дитини.
- 33. При прийнятті сімейних рішень слід враховувати думку дитини.
- 34. Я дуже цікавлюся життям своєї дитини.
- 35. У конфлікті з дитиною я часто можу визнати, що він по-своєму правий.
- 36. Діти рано дізнаються, що батьки можуть помилятися.
- 37. Я завжди зважаю на дитиною.
- 38. Я відчуваю до дитини дружні почуття.
- 39. Основна причина капризів моєї дитини - егоїзм, упертість і лінощі.
- 40. Неможливо нормально відпочити, якщо проводити відпустку з дитиною.
- 41. Найголовніше, щоб у дитини було спокійне і безтурботне дитинство.
- 42. Іноді мені здається, що моя дитина не здатний ні на що хороше.
- 43. Я поділяю захоплення своєї дитини.
- 44. Моя дитина може вивести з себе кого завгодно.
- 45. Я розумію засмучення своєї дитини.
- 46. Моя дитина часто дратує мене.
- 47. Виховання дитини - суцільне нервування.
- 48. Суворі дисципліна в дитинстві розвиває сильний характер.
- 49. Я не довіряю своїй дитині.
- 50. За суворе виховання діти потім дякують.
- 51. Іноді мені здається, що я ненавиджу свою дитину.
- 52. У моєму дитині більше недоліків, ніж переваг.
- 53. Я поділяю інтереси своєї дитини.

- 54. Моя дитина не в змозі що-небудь зробити самостійно, а якщо й зробить, то обов'язково не так.
- 55. Моя дитина виросте непристосованим до життя.
- 56. Моя дитина подобається мені таким, яким він є.
- 57. Я ретельно стежу за станом здоров'я моєї дитини.
- 58. Нерідко я захоплююся своєю дитиною.
- 59. Дитина не повинна мати секретів від батьків.
- 60. Я невисокої думки про здібності моєї дитини і не приховую цього від нього.
- 61. Дуже бажано, щоб дитина дружила з тими дітьми, які подобаються його батькам.

КЛЮЧ

Шкала 1 - питання 3,4, 8, 10, 12,14, 15, 16, 18,20,24,26,27,29,37, 38, 39, 40, 42,43,44,45, 46, 47, 49, 52, 53, 55, 56, 60. Шкала 2 - питання 6, 9, 21, 25, 31, 34, 35, 36. Шкала 3 - питання 1,5,7, 28, 32, 41, 58. Шкала 4 - запитання 2, 19, 30, 48, 50, 57, 59. Шкала 5 - питання 9, 11, 13, 17,22,28, 54,61.

При підрахунку тестових балів за всіма шкалами враховується відповідь "вірно".

Високий тестовий бал за відповідними шкалами інтерпретується як відкидання, соціальна бажаність, симбіоз, гіперсоціалізація, інфантилізація (інвалідизація). Тестові норми наводяться у вигляді таблиць Процентильніе рангів тестових балів за відповідними шкалами

Інтерпретація "Кінетичного малюнка сім'ї"

Під час інтерпретації КМС увагу звертають на такі аспекти:

1. аналіз структури малюнка (порівняння складу реальної та намальованої сім'ї, розміщення і взаємодія членів сім'ї на малюнку);
2. аналіз особливостей зображення окремих членів сім'ї (відмінності в стилі малювання, кількість деталей, схема тіл окремих членів сім'ї);
3. аналіз процесу малювання (послідовність малюнка, коментарі, паузи, емоційні реакції під час малювання).

1. Аналіз структури КМС.

Склад сім'ї. Дитина, котра має емоційний добробут у сім'ї, малює повну сім'ю. Викривлення реального складу сім'ї вказує на емоційний конфлікт, невдоволення сімейною ситуацією. Крайні варіанти являють малюнки, на яких узагалі не зображені люди або зображені люди, які не пов'язані з сім'єю. За такими реакціями найчастіше приховуються:

- а) травматичні переживання, пов'язані із сім'єю; б) знедоленість, покинутість;
- в) артизм;
- г) поганий контакт психолога з дитиною.

Звичайно наявні менш виражені відхилення від реального складу сім'ї. Діти зменшують склад сім'ї,

"забуваючи" намалювати тих членів сім'ї, котрі для

них емоційно менш привабливі, з якими склалися конфліктні стосунки. Якщо замість реальних членів сім'ї дитина малює маленьких звірят, пташок, слід уточнити, з ким дитина їх ідентифікує. Найчастіше так малюють братів або сестер, чий вплив у сім'ї дитина намагається зменшити. Коли дитина малює замість реальної сім'ї сім'ю тварин, це свідчить про відкинутість, прагнення до теплих емоційних контактів. Відсутність на малюнку "Я" характерна для

дітей, що відчують ізольованість, неприйняття. Якщо на малюнку тільки "Я", це може вказувати на різний психічний зміст. Багато деталей тіла, кольорів, різноманіття одягу, великі фігури свідчать про несформоване почуття спільності та певну егоцентричність, а також про істероїдні риси характеру. Маленькі фігури, схематичність, створений кольоровою гамою негативний емоційний фон свідчать про почуття ізольованості.

Збільшення складу сім'ї пов'язано з незадоволеними психологічними потребами в сім'ї. Діти-одиначки часто малюють сторонніх людей. Потреба у рівноправних, кооперативних зв'язках виражається на малюнку, де, окрім членів сім'ї, намальована дитина того самого віку (двоюрідний брат, донька сусіда тощо). Зображення маленьких дітей указує на незадоволені афіліативні потреби, бажання зайняти охоронну, батьківську, керівну позицію стосовно інших дітей.

Пошук людини, здатної задовольнити потребу дитини в близьких емоційних стосунках, виражається на малюнках, де, окрім батьків (або замість них), намальовані дорослі, не пов'язані з сім'єю. В деяких випадках це вказує на символічне руйнування цілісності сім'ї, помсту батькам унаслідок відчуття ізольованості, непотрібності.

Розміщення членів сім'ї. Указує на деякі психологічні особливості взаємовідносин у сім'ї. В аналізі розміщення необхідно розрізняти, що відображає малюнок: суб'єктивно реальне (сприйняте), бажане або те, чого дитина боїться, уникає тощо.

Згуртованість сім'ї, зображення членів сім'ї зі з'єднаними руками, об'єднаність їх у спільній діяльності є ознаками психологічного добробуту, сприйняття інтегративності сім'ї.

Роз'єднаність членів сім'ї може вказувати на низький рівень емоційних зв'язків. Зображення членів сім'ї в обмеженому просторі (човен, будинок тощо) може означати спробу дитини об'єднати, згуртувати сім'ю.

Групування членів сім'ї на малюнку іноді допомагає виділити психологічні мікроструктури сім'ї, коаліції. Дитина малює себе окремо від інших, коли почувається відчуженою. Відокремлення іншого члена сім'ї вказує на негативне ставлення дитини до нього, іноді це є ознакою загрози, що йде від нього, або малої значущості для дитини.

Роз'єднання членів сім'ї будь-якими об'єктами, поділ малюнка на комірки вказує на слабкість позитивних міжперсональних зв'язків.

2. Аналіз особливостей намальованих фігур.

Дає змогу отримати інформацію широкого діапазону: про емоційне ставлення дитини до окремого члена сім'ї, про те, яким дитина його сприймає, про "Я-образ" дитини, її статеву ідентифікацію тощо. В оцінюванні позитивного ставлення дитини до членів сім'ї необхідно звертати увагу на такі моменти графічних презентацій:

1. Кількість деталей тіла: наявність голови, волосся, вух, очей, зіниць, вій, лоба, брів, щік, рота, шиї, плечей, рук, долонь, пальців, ніг.
2. Декорування (деталі одягу, прикраси): шапка, комір, краватка, банти, кишені, ремінь, гудзики, елементи зачіски, складність одягу, узор на одязі.
3. Різноманітність використаних кольорів для зображення фігури.

Позитивне ставлення до члена сім'ї виражається у великій кількості деталей тіла, декоруванні, використанні різноманітних кольорів. Негативне ставлення до людини - значна схематичність, незакінченість його графічної презентації

Пропуск суттєвих частин тіла (голови, рук, ніг) може вказувати поряд із негативним ставленням до нього також на агресивні наміри стосовно цієї людини

4) Розмір фігур дає інформацію про сприйняття дитиною інших членів сім'ї і себе. Як правило, діти найбільшими малюють батька або матір, що відповідає реальності. Іноді співвідношення розмірів намальованих фігур не відповідає реальному співвідношенню величин членів сім'ї. Це пояснюється тим, що для дитини розмір фігури є засобом вираження сили, переваги, значущості, домінування. Якщо дитина малює себе більшою або рівною за розміром з батьками, то це пов'язано з егоцентричністю дитини або суперництвом з матір'ю або батьком за любов.

Значно меншими за інших членів сім'ї малюють себе діти, які:

- а) відчують свою незначущість, непотрібність;
- б) потребують опіки, турботи з боку батьків.

Великі фігури малюють імпульсивні, впевнені в собі, схильні до домінування діти.

Дуже маленькі фігури вказують на тривожність, відчуття небезпеки.

5) Деталі фігури.

Руки є основними засобами впливу на світ. Підняті догори руки з довгими пальцями часто є ознакою агресивності. Коли так малює себе дитина зовні спокійна, то можна передбачити, що її агресивні наміри придушені. Це може бути і ознакою компенсації своєї слабкості, бажання бути сильним, володіти іншими. Ця інтерпретація достовірніша тоді, коли дитина, крім "агресивних" рук, малює й широкі плечі або інші атрибути, що є символами мужності та сили. Якщо дитина тільки собі "забуває" малювати руки, при цьому

зображаючи себе непропорційно маленькою, то це може бути пов'язано із відчуттям безсилля, власної незначущості, пригнічення активності, надмірного контролю.

Намальовані з великими руками та великими пальцями члени сім'ї вказують на сприйняття дитиною агресивності цих людей. Якщо член сім'ї взагалі без рук - дитина символічно обмежує його активність.

Голова - центр локалізації "Я", інтелектуальної і перцептивної діяльності.

Обличчя - найважливіша частина тіла в процесі спілкування. Пропуск частин обличчя дітьми старшими 5-річного віку вказує на серйозні порушення у сфері спілкування, ізолюваність, аутизм. Якщо, малюючи інших членів сім'ї, дитина пропускає голову, ніс, очі, брови тощо, це свідчить про конфліктні взаємини з даною людиною, вороже ставлення до неї.

Вирази обличчя мають значення тільки в тих випадках, коли вони відрізняються одне від одного. У цьому випадку можна вважати, що дитина свідомо чи несвідомо використовує вираз обличчя як засіб вираження, який характерний

для старших людей.

Малювання зубів, виділення рота характерне для дітей, які схильні до оральної агресії. Якщо дитина так малює іншу дитину, то це часто пов'язано з

почуттям страху.

3. Аналіз процесу малювання.

Аналіз процесу малювання часто дає найбільш змістовну, глибоку, значну

інформацію. Увагу звертають на такі моменти:

1. послідовність малювання членів сім'ї;
2. послідовність малювання деталей;
3. витирання,
4. повернення до вже намальованих об'єктів, деталей, фігур;
5. паузи;
6. спонтанні коментарі під час малювання.

Послідовність малювання фігур більш інформативна у тих випадках, коли дитина в першу чергу малює не себе й не матір, а іншого члена сім'ї. Найчастіше першою вона зображає найбільш значущу, головну або найбільш емоційно близьку людину. Якщо дитина першою малює себе - то це пов'язано з її егоцентризмом як віковою характеристикою. Коли дитина останньою малює маму, то це пов'язано з негативним ставленням до неї. В аналізі зображення першої фігури слід враховувати її графічну презентацію: схематичність, недекорованість вказує на відтворення дитиною значущості даної особи, силу, домінування в сім'ї, але не вказує на позитивні відчуття дитини до неї. Якщо перша фігура намальована ретельно, декорована, то можна передбачувати, що це найулюбленіший член сім'ї, якого дитина поважає і на якого сама хоче бути

схожою.

Якщо дитина спочатку малює різні об'єкти: сонце, меблі тощо - і лише насамкінець зображає людей, то можна вважати, що така послідовність є своєрідною реакцією, за допомогою якої дитина уникає неприємного для себе завдання. Це характерно для дітей з несприятливою сімейною ситуацією, а також це може бути наслідком поганого контакту дитини з психологом.

Повернення до малювання тих самих членів сім'ї, об'єктів указує на їхню значущість для дитини. Повернення також може вказувати на головне, домінуюче переживання, пов'язане з певними деталями малюнка.

Пауза перед малюванням певних деталей, членів сім'ї часто пов'язана з конфліктним ставленням і є зовнішнім проявом внутрішнього дисонансу мотивів.

Витирання намальованого, перемальовування може бути пов'язано як із негативними, так із позитивними емоціями стосовно члена сім'ї. Якщо витирання й перемальовування не поліпшили результату, то можна говорити про конфліктне ставлення дитини до цієї людини.

Спонтанні коментарі пояснюють зміст того, що малюється. Часто такі коментарі є засобом послаблення внутрішньої напруги; їх поява видає найбільш емоційно "заряджені" місця малюнка. Це може допомогти у постановці запитань після малювання, полегшити процес інтерпретації.

Оцінювання результатів

Для кількісної оцінки тесту КМС виділяють п'ять симптомокomплексів (див. таблицю):

1. сприятлива сімейна ситуація;
2. тривожність;
3. конфліктність у сім'ї;
4. почуття неповноцінності;
5. ворожість у сімейній ситуації

Проективна методика "Фільм-тест"

Відома проективна методика Рене Жиля "Фільм-тест" містить 25 картинок, на яких зображені ті чи інші ситуації взаємодії дітей з однолітками і дорослими, а також 17 словесних описів критичних для дитини ситуацій І.Н.Гильяшевой і Н.Д.Игнатъевой, "полегшує ідентифікацію випробуваного з

тим чи іншим персонажем, дозволяє припустити в нього будь-яке емоційне вираз обличчя”.

Дитині показують картинку і пропонують на ній знайти для себе місце серед зображуваних людей: він або займає вільне серед персонажів місце, або ідентифікує себе з одним з них. взаємодії і з'ясувати найбільш характерні варіанти поведінки в типових для дитини ситуаціях.

І.Н.Гільяшева, Н.Д.Ігнат'єва представили докладну процедуру кількісного аналізу одержуваних при проведенні тесту даних, справедливо зазначаючи, що в цьому випадку можливі втрати важливої психологічної інформації та вихідних цілей проєктивного тестування: виявлення малодоступних узагальненому розумінню індивідуальних особливостей дитини, а також прихованих для навколишніх проблем дитини.

13 шкал Фільм-тесту

1. Емоційна залученість у взаємодію з матір'ю

– ступінь тепла, довіри, емоційного контакту в стосунках із матір'ю.

2. Емоційна залученість у взаємодію з батьком

– наявність емоційного зв'язку, прийняття, або емоційної дистанції між дитиною і батьком.

3. Образ матері

– як дитина бачить маму: добра, турботлива, байдужа, сувора, непередбачувана.

4. Образ батька

– чи сприймається тато як сильний, доступний, авторитарний, байдужий тощо.

5. Емоційна безпека

– наскільки дитина відчуває себе захищеною у сімейному середовищі.

6. Емоційна підтримка

– чи відчуває дитина, що її розуміють, підтримують, допомагають.

7. Прийняття / відторгнення

– наявність відчуття безумовної любові або, навпаки, покарання, критики, ігнорування.

8. Автономія / залежність

– наскільки дитина вільна у виборі, має можливість проявляти ініціативу, чи є надмірно контрольованою.

9. Рольові уявлення про сім'ю

– як дитина розуміє ролі мами, тата, дитини в сімейній системі.

10. Міжособистісні конфлікти

– сприйняття сварок, напруженості, суперечностей у родині.

11. Самооцінка і самосприйняття

– як дитина бачить себе в сім'ї: важливою чи ні, хорошою чи «поганою», активною чи пасивною.

12. Потреба в любові

– рівень прагнення до емоційної близькості, прийняття, ніжності.

13. Тривожність

– наявність страхів, емоційної нестабільності, внутрішньої напруги.

2.2 Опис вибірки дослідження

Емпіричне дослідження проводилося на базі закладу дошкільної освіти (ясла-садок) №758 м. Києва. Загальний обсяг вибірки становив 30 дітей дошкільного віку та їхніх матерів. У дослідженні брали участь діти віком від 5 до 6 років (старша група дошкільного віку), серед яких було 18 хлопчиків та 12 дівчаток.

Вибірка є цілеспрямованою та сформована з урахуванням дослідницької мети – вивчення впливу сімейних стосунків і батьківського ставлення на розвиток здатності до любові у дітей. Дослідження проводилося з дотриманням етичних норм: всі учасники були поінформовані про мету, методи та умови участі у дослідженні, а також надали усвідомлену згоду на участь.

Завдання емпіричного дослідження:

- розглянути проблему особливостей емоційного розвитку дітей у різних сімейних умовах;
- охарактеризувати стилі сімейного виховання;
- підібрати методи та методики вивчення особливостей емоційного розвитку дітей у різних сімейних умовах;
- дослідити особливості впливу сімейних стосунків на розвиток любові у дітей
- встановити взаємозв'язок між характером дитячо-батьківських відносин та впливом сімейних стосунків на розвиток любові у дітей.

ВИСНОВКИ ДО РОЗДІЛУ 2

У другому розділі було розроблено детальний план емпіричного дослідження, спрямованого на вивчення впливу сімейних стосунків і

батьківського ставлення на розвиток здатності до любові у дітей дошкільного віку. Для досягнення поставлених цілей було обґрунтовано вибір комплексу валідних та надійних психодіагностичних методик, які дозволяють всебічно дослідити як батьківське ставлення (методика А.Я. Варги та В.В. Століна), так і суб'єктивне сприйняття дитиною сімейної взаємодії (проективні методики «Кінетичний малюнок сім'ї» та «Фільм-тест» Р. Жіля).

Кожна з обраних методик дозволяє охопити різні аспекти емоційного досвіду дитини у сім'ї:

- опитувальник Варги і Століна дає змогу визначити стиль батьківського ставлення з боку матері чи батька; КМС дозволяє через символічну проекцію оцінити якість сімейних стосунків з точки зору дитини, її емоційне включення, відчуття захищеності чи ізоляції;
- «Фільм-тест» виявляє тонкі переживання та несвідомі тенденції у ставленні дитини до батьків, а також рівень її тривожності, автономності, потреби в любові тощо.

Опис вибірки засвідчив відповідність дослідження поставленій меті: дослід охопив 30 дітей віком 5–6 років, що є чутливим віковим періодом для формування базових емоційних установок, зокрема здатності до любові. Участь матерів дозволила отримати комплексні дані про родинну систему з двох позицій: дорослого та дитини.

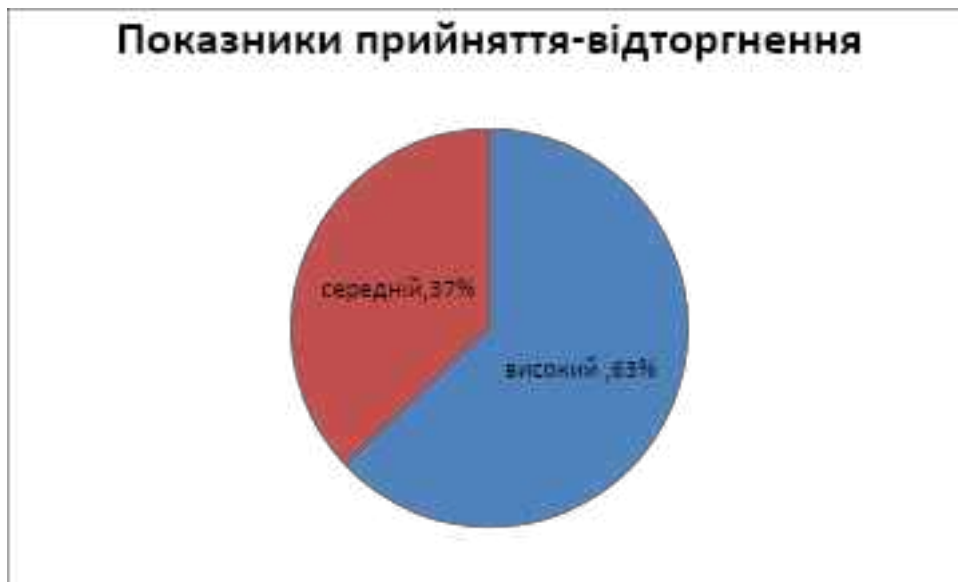
Таким чином, розроблений емпіричний план, обрані методики та сформована вибірка створюють надійне підґрунтя для подальшого аналізу зв'язку між характером сімейних відносин та розвитком емоційної здатності до любові у дітей. У подальшому розділі буде подано результати дослідження та здійснено їх інтерпретацію.

РОЗДІЛ 3. РЕЗУЛЬТАТИ ДОСЛІДЖЕННЯ ТА МЕТОДИЧНІ РЕКОМЕНДАЦІЇ ЩОДО ФОРМУВАННЯ ЗДАТНОСТІ ДО ЛЮБОВІ У ДІТЕЙ У КОНТЕКСТІ СІМЕЙНИХ СТОСУНКІВ

3.1 Аналіз результатів дослідження впливу стилю виховання на здатність дитини до любові

Для виявлення дитячо-батьківських відносин у сім'ях з дітьми 5-6 років було використано методику діагностики батьківських відносин (А.Я. Варга, В.В. Столін). Результати дослідження за параметром «прийняття-відкидання» в сім'ях з дітьми 5-6 років відбито на рисунку 1.

Рисунок 1. Виразність показників прийняття – відкидання батьками дітей 5-6 років



Як видно на діаграмі, високі показники прийняття дитини виявлено у 63% батьків дітей 5-6 років. Це говорить про те, що батьки демонструють прийняття дитини та її особистісних особливостей, позитивне ставлення до неї, визнання її індивідуальності, підтримку її інтересів.

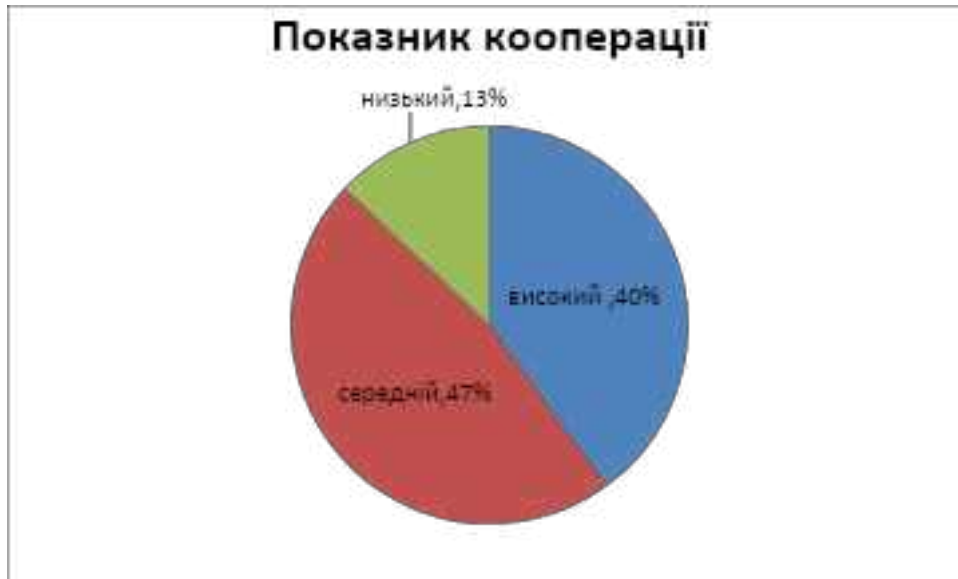
Середні показники прийняття дитини виявлено у 37% батьків дітей 5-6 років. Ці батьки загалом приймають дитину, але часом можуть виявляти дратівливість, досаду, ворожість.

Низькі показники за цим параметром не виявлено, що говорить про відсутність батьків, які відчують по відношенню до своїх дітей тільки негативні почуття, не вірять у їхнє майбутнє, низько оцінюють здібності та можливості.

Отже, більшість батьків, приймає своїх дітей, визнає їх унікальність, позитивно до них ставиться.

Результати дослідження за параметром «кооперація» у сім'ях з дітьми 5-6 років відображені на рисунку 2.

Рисунок 2. Виразність показників кооперації батьків та дітей 5-6 років



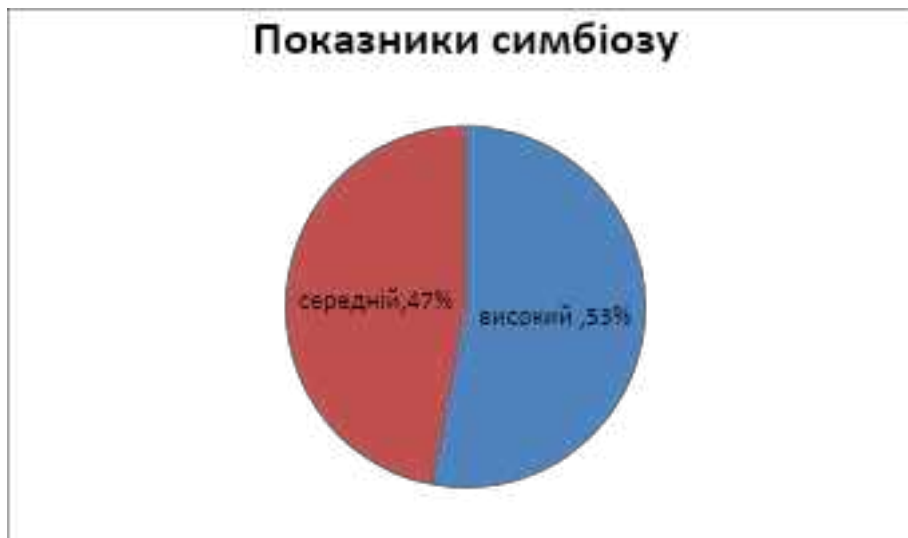
Як видно на діаграмі, високі показники кооперації виявлені у 40% батьків дітей віком 5-6 років. Ці батьки виявляють інтерес до дитини, високо оцінюють її здібності, демонструють прагнення заохочувати самостійність та ініціативу дитини, бути з дитиною на рівних. Середні показники виявлено у 47% батьків. Вони часом можуть давати невисоку оцінку розвитку дитині, обмежувати їх самостійність та ініціативу.

Низькі показники виявлено у 13 % батьків. У поведінці цих батьків проявляється установка на домінування, низька оцінка здібностей дитини, прагнення придушити ініціативу, а також позбавити автономності дитину.

Отже, більшість батьків виявляють середній рівень кооперації з дитиною, що проявляється у недостатньо повному заохоченні самостійності та ініціативності дитини, позиції зверху.

Результати діагностики за параметром "симбіоз" у сім'ях з дітьми 5-6 років відображено на рисунку 3.

Рисунок 3. Виразність показників симбіозу батьків та дітей 5–6 років

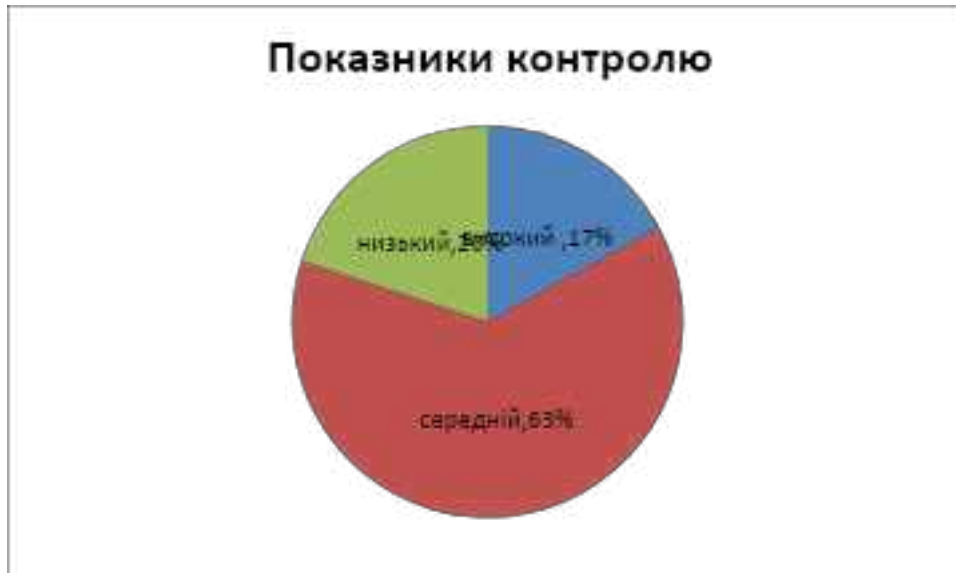


Як видно на діаграмі, високі показники симбіозу виявлені у 53 батьків. У їх поведінці простежується тенденція не встановлювати психологічну дистанцію з дитиною, задовольняти її потреби, захищати від будь-яких неприємностей. Середні показники виявлено в 47 % батьків дітей 5-6 років. Вони встановлюють оптимальну психологічну дистанцію з дитиною, дозволяють їй самостійно долати труднощі, що виникають. Низькі показники за цією шкалою не виявлено. Це говорить про те, що батьків, які встановлюють значну психологічну дистанцію між собою та дитиною, мало піклуються про неї, не виявлено.

Отже, батьки схильні не встановлювати психологічну дистанцію з дитиною, задовольняти її потреби, захищати від будь-яких неприємностей. Це може бути пов'язано з невеликим віком дітей, а також із їх кількістю. Багато дітей, які взяли участь у дослідженні – єдині діти у ній.

Результати дослідження за параметром «контроль» у сім'ях з дітьми 5-6 років відображено на рисунку 4.

Рисунок 4. Виразність показників контролю батьками дітей 5-6 років

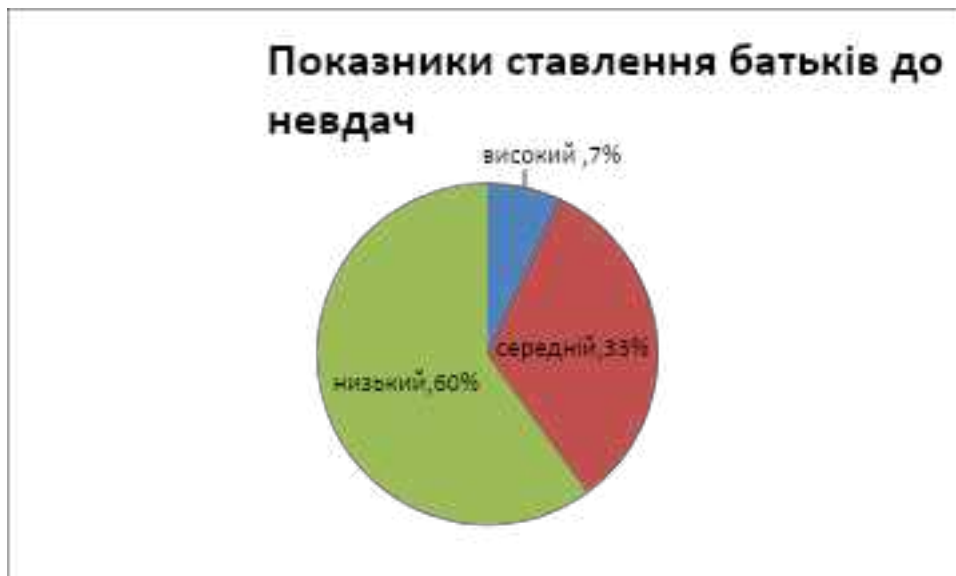


Як видно на діаграмі, високі показники контролю виявлені у 17% батьків. Вони демонструють авторитарне ставлення до дитини, нав'язують їй свою волю, вимагають дотримання суворої дисципліни. Середні показники виявлено в 63 % батьків дітей 5-6 років. Ці батьки не завжди враховують думку дитини, але можуть йти на компроміс. Низькі показники виявлено у 20% батьків. Для цих батьків характерно виявляти доброзичливе ставлення до дитини, ставити в пріоритет його позиції, не пред'являти вимог до дисципліни.

Отже, більшість батьків виявляють помірний контроль поведінки дитини, здатні йти на компроміс, часом не враховувати думку дитини, вимагати дотримання дисципліни.

Результати дослідження за параметром «ставлення до невдач» сім'ях з дітьми 5-6 років відображено на рисунку 5.

Рисунок 5. Виразність показників ставлення батьків до невдач дітей 5-6 років



Як видно на діаграмі, високі показники ставлення до невдач дитини виявлено у 7% батьків. Вони вважають своїх дітей маленькими, нездатними на зважені та самостійні вчинки, тому не сприймають їхню думку і почуття всерйоз. Середні показники ставлення до невдач дитини виявлено у 33% батьків. Вони в залежності від ситуації сприймають дитину як здатну та тямущу. Низькі показники діагностовано у 60% батьків. Для цих батьків характерно виявляти віру у свою дитину, у те, що в неї все вийти, а також вважати невдачі випадковими та тимчасовими.

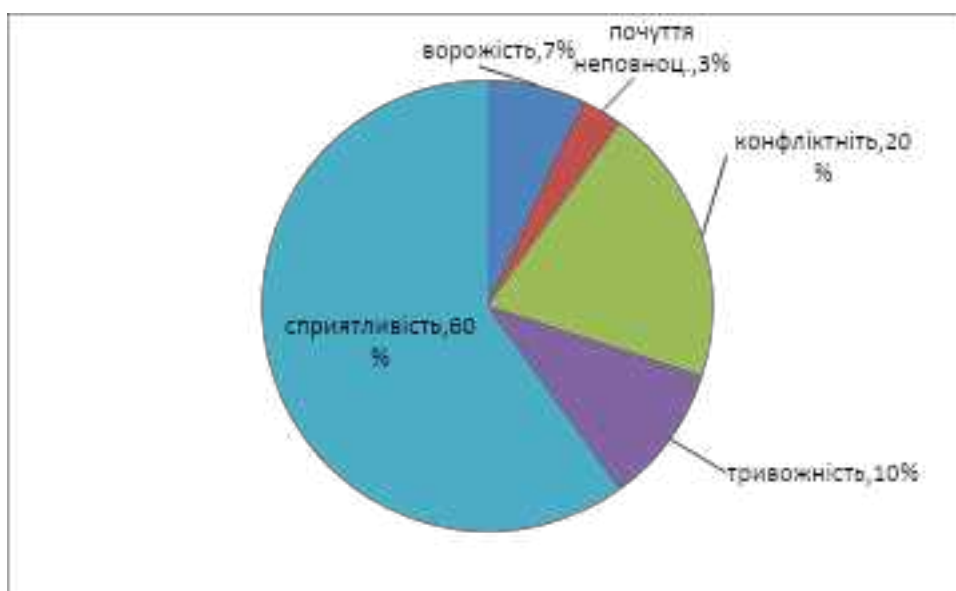
Отже, більшість батьків вірять у можливості своєї дитини, надають невдачам випадковий та тимчасовий характер.

Таким чином, в результаті дослідження дитячо-батьківських відносин було виявлено таке: більшість батьків, приймає своїх дітей, визнає їхню унікальність, позитивно до них відноситься. Вони встановлюють середній рівень кооперації з дитиною, що проявляється у недостатньо повному заохоченні самостійності та ініціативності дитини, зверху позиції. Батьки схильні не встановлювати психологічну дистанцію з дитиною, задовольняти її потреби, захищати від будь-яких неприємностей. Вони виявляють помірний контроль поведінки дитини, здатні йти і на компроміс, часом не враховувати думку дитини, вимагати дотримання дисципліни. Більшість

батьків вірять у можливості своєї дитини, надають невдачам випадковий і тимчасовий характер.

Для виявлення особливостей взаємовідносин між членами сім'ї з позиції дитини було використано методику «Кінетичний малюнок сім'ї» (Р. Бернс, С. Кауфман). Результати дослідження особливостей взаємовідносин між членами сім'ї з позиції дитини відображені на рисунку 6.

Рисунок 6. Виразність показників особливостей взаємин між членами сім'ї з позиції дитини (середнє значення)



Як видно на діаграмі, спрйятлива сімейна ситуація виявлена у 60% дітей. У малюнках цих дітей намальовано всіх членів сім'ї, які займаються спільною діяльністю. Ізольованих членів сім'ї не спостерігається ознак ворожості немає. Лінії чітко промальовані, штрихування відсутнє. Фігура матері у багатьох дітей розташована поруч із їхньою власною фігурою. При цьому фігура матері дуже деталізована - це ознака того, що мама – найулюбленіший член сім'ї. Тривога характерна для 10% дітей 5-6 років. У малюнках цих дітей відзначається сильний натиск, штрихування, часте стирання, переривчасті лінії, підкреслюється окремі деталі.

Конфліктність у ній виявлено в 20% дітей. Фігури батька та матері ці діти малювали на довгій дистанції, що може вказувати на наявність конфліктів та сварок між ними. У деяких дітей у малюнках фігури сиблінгів

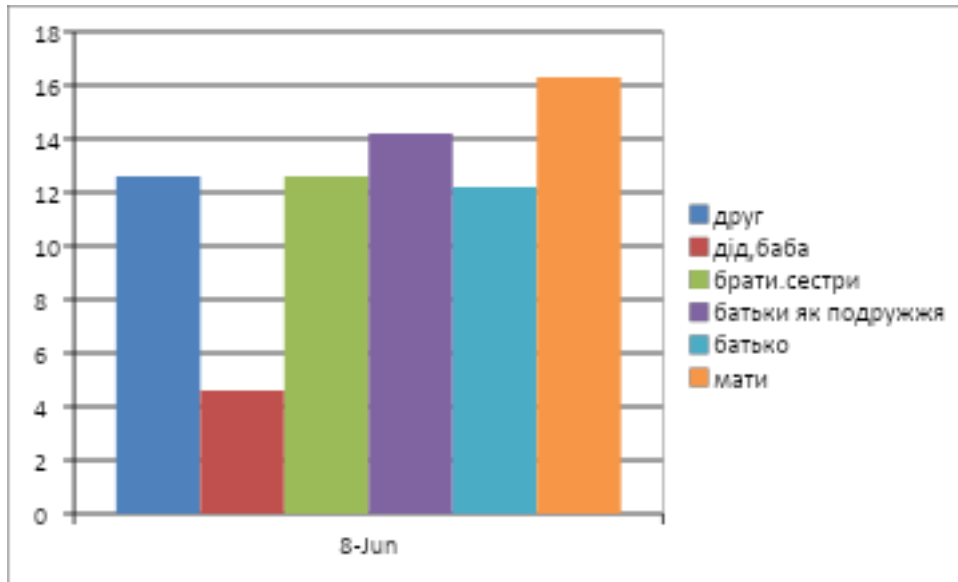
намальовані, віддалено від своїх фігур. Це може бути пов'язано з ревностями до батьків, сварками. У деяких дітей постать батька неповна, без деталей, часто заштрихована – це ознака конфліктності та тривожності у стосунках з батьком.

Почуття неповноцінності у сімейній ситуації відчують 3,3% дітей. Ці діти почуваються покинутими, обділеними увагою батьків визнають перевагу сиблінгів. У малюнках це проявляється у ізолюваності своєї фігури від членів сім'ї, її невеликому розмірі. Ворожість у сімейній ситуації виявлена у 7% дітей. У малюнках цих дітей є закреслені постаті, найчастіше батька та старшого покоління. Це відбиває такі почуття, як гнів, образа, ворожість. Можливо, ці члени сім'ї виявляли вороже ставлення до дітей.

Таким чином, більшість дітей виховуються у сприятливій сімейній ситуації, де панує згуртованість та дружелюбність. Лише у деяких дітей у сім'ї простежується конфліктність, ворожість у сімейній ситуації, почуття неповноцінності та тривожність.

Для виявлення ставлення до батьків та особистісних особливостей дитини було використано методику «Фільм-тест» Р. Жилія (Додаток В). Результати дослідження ставлення до батьків дітей 5-6 років відображені на рисунку 7.

Рисунок 7. Виразність показників ставлення до батьків у дітей 5-6 років (середнє значення)



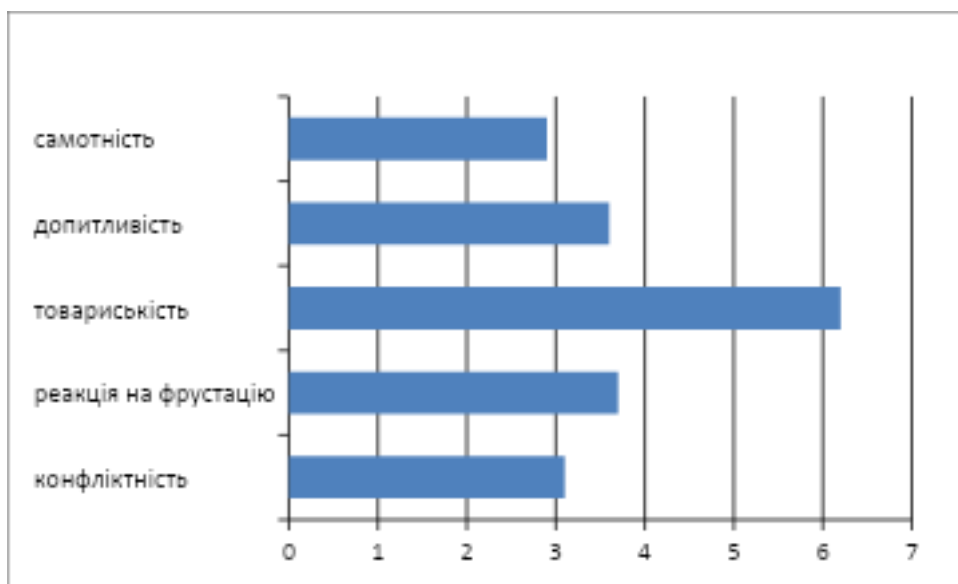
Як видно на діаграмі, у дітей виявлено яскраво виражене позитивне ставлення до матері, яка займає важливе місце в їхньому житті (16,3). Вони також демонструють хороше ставлення до батька (13,2), до матері та батька як батьківського подружжя (14,2). При цьому сприйняття батьківського подружжя трохи краще, ніж ставлення до батька як члена сім'ї. До братів і сестер виявляється добре ставлення – вони сприймаються як важлива складова сім'ї.

Ставлення до бабусі та дідуся у дітей нейтральне (4,6). Це може бути пов'язано з втратою сімейних цінностей, рідкісним спілкуванням із ними, відсутність старшого покоління. Діти добре ставляться до друзів (12,6). Це пояснюється тим, що спілкування з однолітками – важливий аспект соціалізації старшого дошкільника. Ймовірно, діти бажають спілкуватися з однолітками, грати, і не завжди хочуть дотримуватись вимог, які пред'являє вихователь у дошкільному закладі.

Таким чином, діти 5-6 років позитивно ставляться до матері, яка займає ключове місце у їхньому житті. Вони добре ставляться до батька, а також до матері та батька як батьківського подружжя. Ставлення до матері у дітей більш позитивне, ніж до батька та до батьків загалом.

Результати дослідження особистісних особливостей дітей 5-6 років відображені на рисунку 8.

Рисунок 8 – Виразність показників особистісних якостей дітей 5-6 років (середнє значення)



Як бачимо на діаграмі, в дітей віком 5-6 років помірно виражено допитливість (3,6). Так, старші дошкільники характеризуються помірно вираженим прагненням дізнаватися нове, бажання пізнавати навколишній світ, розширювати свій кругозір. У дітей 5-6 років виявлено підвищені показники за шкалою "Товарицькість" (6,2). Це говорить про те, що старші дошкільнята відрізняються яскраво вираженою потребою у спілкуванні, здібностями встановлювати контакти, прагненням розширювати своє коло спілкування, умінням підтримувати продуктивні взаємини. Конфліктність у дітей виражена низькому рівні (3,1). Так, старші дошкільнята не схильні провокувати конфлікти, виявляти в них агресивність. За шкалою «Реакція на фрустрацію» у дітей виявлено середні показники (3,7). У фруструючій ситуації старші дошкільнята схильні виявляти імпульсивні реакції – вони не надають великого значення ситуації, які не визнають чиєїсь провини в її виникненні, вважають, що все вирішиться само собою з часом. Прагнення усамітнення в дітей слабо виражене(2,9). Так, старші дошкільнята не характеризуються відгородженістю від інших, а навпаки, прагнуть соціальної взаємодії. Таким чином, старші

дошкільнята характеризуються яскраво вираженою товариськістю, помірною допитливістю, низькою конфліктністю та відгородженістю, імунітивною реакцією на фрустрацію.

Для виявлення взаємозв'язку між характером дитячо-батьківських відносин та особливостями емоційного розвитку дітей у різних сімейних умовах був використаний критерій кореляції RS-Спірмена. Отримані статистично значущі показники представлені у таблиці 1.

Таблиця 1

Показники взаємозв'язку між характером дитячо-батьківських відносин та особливостями емоційного розвитку дітей у різних сімейних умовах

взаємозв'язок змінних	критерій rs-Спірмена	рівень значимості
Прийняття гіперпротекція	та 0,533	$p \leq 0,05$
Прийняття гіпопротекція	та -0,699	$p \leq 0,05$
Прийняття та потурання	0,613	$p \leq 0,05$
Прийняття та ігнорування потреб дитини -	-0,773	$p \leq 0,05$
Прийняття та нестійкість стилю виховання	-0,727	$p \leq 0,05$
Кооперація та Потурання	0,439	$p \leq 0,05$
Кооперація Недостатність заборон дитині	та 0,370 вимог-	$p \leq 0,05$
Кооперація Мінімальність санкцій	та 0,356	$p \leq 0,05$
Кооперація	та -0,503	$p \leq 0,05$

Нерозвиненість
батьківських почуттів

Симбіоз Гіперпротекція	та 0,468	$p \leq 0,05$
Симбіоз та гіпопротекція	-0,577	$p \leq 0,05$
Симбіоз та Потурання	0,632	$p \leq 0,05$
Симбіоз та Ігнорування потреб дитини	-0,539	$p \leq 0,05$
Контроль гіпопротекція	та -0,395	$p \leq 0,05$
Контроль та Ігнорування потреб дитини	-0,381	$p \leq 0,05$
Контроль Мінімальність санкцій	та -0,411	$p \leq 0,05$
Ставлення до невдач дитини та гіпопротекція	-0,370	$p \leq 0,05$
Ставлення до невдач дитини та Мінімальність санкцій	0,463	$p \leq 0,05$
Ставлення до невдач дитини та Перевага дитячих якостей	0,381	$p \leq 0,05$

З таблиці 1 випливає, що прийняття позитивно корелює з гіперпротекцією ($r_s=0,533$; $p \leq 0,05$) та потуранням ($r_s=-0,613$; $p \leq 0,05$). Це свідчить про те, що чим вище прийняття дитини та її особистісних особливостей, позитивне ставлення до неї, визнання її індивідуальності, підтримка її прагнення та інтересів, тим вище схильність батьків приділяти багато уваги дитині, ставити у пріоритет

Її виховання (гіперпротекція), а також схильність батьків задовольняти потреби дитини, некритично ставитися до її бажань, балувати її (потурання).

При цьому прийняття дитини негативно пов'язане з гіпопротекцією ($r_s = -0,699$; $p \leq 0,05$), ігноруванням потреб дитини ($r_s = -0,773$; $p \leq 0,05$) та нестійкістю стилю виховання ($r_s = -0,727$; $p \leq 0,05$). Це свідчить про те, що чим вище прийняття дитини та її особистісних якостей, позитивне ставлення до неї, визнання її індивідуальності, підтримка її прагнення та інтересів, тим нижче схильність батьків приділяти недостатню увагу та турботу про дитину, яка потрапляє у поле зору батьків лише у важких ситуаціях (гіпопротекція); недостатнє прагнення батьків до задоволення базових потреб дитини (ігнорування потреб дитини); схильність батьків постійно і різко змінювати методи та прийоми виховання (нестійкість іміджу виховання).

Кооперація позитивно корелює з потурання ($r_s = 0,439$; $p \leq 0,05$), недостатністю вимог-заборон до дитини ($r_s = 0,370$; $p \leq 0,05$) та мінімальністю санкцій ($r_s = 0,356$; $p \leq 0,05$). Так, чим вищий інтерес до дитини, оцінка її здібностей, прагнення заохочувати самостійність та ініціативу дитини, бути з дитиною на рівних, тим вище схильність батьків задовольняти потреби дитини, некритично ставитися до її бажань, балувати її (потурання), а також мала кількість вимог до дитини, яка найчастіше їх не дотримується (недостатність вимог-заборон до дитини), а також обирати як метод виховання заохочення при неприйнятті покарань (Мінімальність санкцій). При цьому кооперація негативно пов'язана з нерозвиненістю батьківських почуттів ($r_s = -0,503$; $p \leq 0,05$). Це означає, що чим вищий інтерес до дитини, оцінка її здібностей, прагнення заохочувати самостійність та ініціативу дитини, бути з дитиною на рівних, тим нижче слабкість батьківських почуттів, небажання спілкуватися з дитиною, виявляти інтерес до її думок та почуттів. Симбіоз позитивно корелює із гіперпротекцією ($r_s = 0,468$; $p \leq 0,05$), потуранням ($r_s = 0,632$; $p \leq 0,05$). Це свідчить про те, що вище тенденція у поведінці батька не встановлювати психологічну дистанцію з дитиною, задовольняти її потреби, захищати від неприємностей, тим вище схильність

батьків приділяти багато уваги дитині, ставити в пріоритет її виховання (гіперпротекція), а також схильність батьків задовольняти потреби дитини, некритично ставитися до її бажань, балувати її (потування).

Крім того, симбіоз негативно пов'язаний із гіпопротекцією ($r_s = -0,577$; $p \leq 0,05$) та ігноруванням потреб дитини ($r_s = -0,539$; $p \leq 0,05$) говорить про те, що чим вища тенденція у поведінці батьків не встановлювати психологічну дистанцію з дитиною, задовольняти її потреби, захищати від неприємностей, тим нижче схильність батьків приділяти недостатню увагу та турботу про дитину, яка потрапляє в поле зору батьків лише у важких ситуаціях (гіпопротекція); недостатнє прагнення батька до задоволення базових потреб дитини (ігнорування потреб дитини).

Контроль негативно корелює із гіпопротекцією ($r_s = -0,395$; $p \leq 0,05$), ігноруванням потреб дитини ($r_s = -0,381$; $p \leq 0,05$), мінімальністю санкцій ($r_s = -0,411$; $p \leq 0,05$). Так, чим вище авторитарне ставлення до дитини, високі вимоги до дисципліни, обмеження самостійності, тим нижче схильність батьків приділяти недостатню увагу та турботу про дитину, яка потрапляє в поле зору батьків лише у важких ситуаціях (гіпопротекція); недостатнє прагнення батьків до задоволення базових потреб дитини (ігнорування потреб); і менше реалізується покарань дитини, переконаність у тому, що потрібно карати дитину (мінімальність санкцій).

Ставлення до невдач дитини позитивно корелює з мінімальністю санкцій ($r_s = 0,463$; $p \leq 0,05$), перевага дитячих якостей ($r_s = 0,381$; $p \leq 0,05$), проекцією на дитину власних небажаних якостей ($r_s = 0,372$; $p \leq 0,05$). Це свідчить про те, що чим вище схильність батьків визнавати дитину маленькою, нетямуючою, нездатною до автономії, тим менше реалізується покарань дитини, переконаність у тому, що потрібно карати дитину, а не заохочувати її (мінімальність санкцій); прагнення ігнорувати дорослішання дітей стимулювати у них дитячі якості, такі як безпосередність, грайливість, імпульсивність (перевага дитячих якостей); тенденція бачити у дитині

особисті якості, не визнані у собі (проекція на власну дитину небажаних якостей).

При цьому ставлення до невдач дитини негативно корелює з гіпопротекцією ($r_s = -0,370$; $p \leq 0,05$) схильність батьків визнавати дитину маленькою, нетямущою, нездатною до автономії, тим нижче прагнення приділяти недостатню увагу та турботу про дитину, яка потрапляє в поле зору батьків лише у важких ситуаціях.

Таким чином, прийняття дитини зумовлює вибір батьками таких стилів виховання, як: гіперпротекція та потурання, знижуючи ймовірність використання гіпопротекції, ігнорування потреб дитини, нестійкості стилю виховання. При кооперації батьки схильні вдаватися до потурання, обмеження вимог-заборон дитині, мінімальності санкцій, не виявляючи нерозвиненості батьківських почуттів. Симбіоз породжує використання батьками стилів гіперпротекції та потурання, не допускає вибір гіпопротекції, ігнорування потреб дитини. Контроль є бар'єром для вибору батьків гіпопротекції, мінімальності санкцій та ігнорування потреб дитини. Ставлення до невдач дитини знижує ймовірність використання гіпопротекції та породжує вибір таких стилів виховання, як: мінімальність санкцій, перевага дитячих якостей та проекція на дитину власних небажаних якостей.

Крім того, встановлені взаємозв'язки між ставленням дітей до батьків та стилями сімейного виховання (таблиця 2).

Таблиця 2

Показники взаємозв'язку між ставленням дітей до батьків та стилями сімейного виховання

взаємозв'язок змінних	критерій	рівень
	r_s -Спірмена	значимості
Сприятлива ситуація	сімейна 0,499	$p \leq 0,05$
Сприятлива ситуація	сімейна та -0,646	$p \leq 0,05$

Гіпопротекція

Сприятлива сімейна ситуація та Потурання	0,480	$p \leq 0,05$
Сприятлива сімейна ситуація та Ігнорування потреб дитини	-0,570	$p \leq 0,05$
Сприятлива сімейна ситуація та Нестійкість стилю виховання	-0,466	$-0p \leq 0,05$
Тривожність та Перевага дитячих якостей	0,568	$p \leq 0,05$
Конфліктність гіперпротекція та	-0,389	$p \leq 0,05$
Конфліктність гіпопротекція та	0,568	$p \leq 0,05$
Ставлення до матері та Гіперпротекція	0,395	$p \leq 0,05$
Ставлення до матері та Потурання	0,512	$p \leq 0,05$
Ставлення до батька та Надмірність вимог	-0,496	$p \leq 0,05$
Ставлення до батька та Ігнорування потреб дитини	-0,442	$p \leq 0,05$

З таблиці 2 випливає, що сприятлива сімейна ситуація позитивно корелює з гіперпротекцією ($r_s=0,499$; $p \leq 0,05$), потуранням ($r_s=0,481$; $p \leq 0,05$). Це говорить про те, що чим вище схильність батьків приділяти багато уваги дитині, ставити у пріоритет його ПОТРЕБИ?, тим вища оцінка дитиною сімейної ситуації як сприятливої. Крім того, чим вища схильність батьків задовольняти потреби дитини, некритично ставитися до її бажань, балувати

її, тим вище оцінка дитиною сімейної ситуації як сприятлива. При цьому сприятлива сімейна ситуація негативно корелює з гіпопротекцією ($r_s = -0,646$; $p \leq 0,05$), ігноруванням потреб дитини ($r_s = -0,570$; $p \leq 0,05$) та нестійкістю стилю виховання ($r_s = -0,466$; $p \leq 0,05$). Це свідчить про те, що чим вища схильність батьків приділяти недостатню увагу та піклування про дитину, яка потрапляє у поле зору батьків лише у важких ситуаціях, тим нижча оцінка дитиною сімейної ситуації як сприятливої. Чим вище виявляється недостатнє прагнення батька до задоволення базових потреб дитини, тим нижче оцінка дитиною сімейної ситуації як сприятливої. Крім того, тим вище схильність батьків постійно і різко змінювати методи та прийоми виховання, тим нижча сприятливість сімейної ситуації для дитини.

Тривожність позитивно корелює з перевагою дитячих якостей ($r_s = 0,568$; $p \leq 0,05$). Це говорить про те, що чим вище висловлено прагнення батьків ігнорувати дорослішання дитини, стимулювати у його дитячі якості, сприйняття дитини як маленької, тим вище схильність дитини відчувати тривогу та занепокоєння у низці ситуацій.

Конфліктність дитини негативно корелює з гіперпротекцією ($r_s = -0,389$; $p \leq 0,05$) та позитивно – з гіпопротекцією ($r_s = 0,568$; $p \leq 0,05$). Це свідчить про те, що чим вища схильність батьків приділяти багато уваги дитині, ставити у пріоритет її виховання, тим нижче прагнення дитини вступати у конфлікти та виявляти агресивність. Крім того, чим вище схильність батьків приділяти недостатню увагу та турботу про дитину, тим вище прагнення дитини вступати в конфлікти та виявляти агресивність.

Ставлення до матері позитивно корелює з гіперпротекцією ($r_s = 0,395$; $p \leq 0,05$), потуранням ($r_s = 0,512$; $p \leq 0,05$). Це свідчить про те, що чим вище схильність батьків приділяти багато уваги дитині, ставити у пріоритет її виховання, тим більше виражено позитивне ставлення до матері. Крім того, чим вища схильність батьків задовольняти потреби дитини, некритично ставитися до її бажань, балувати її, тим більше виражено позитивне ставлення до матері.

Ставлення до батька негативно корелює із надмірністю вимог (обов'язком) ($r_s = -0,496$; $p \leq 0,05$) та з ігноруванням потреб дитини ($r_s = -0,442$; $p \leq 0,05$). Це свідчить про те, що чим вище схильність батьків пред'являти завищені і часто не відповідні можливості дитини вимоги, тим нижче позитивне ставлення до батька. Крім того, чим більш виражено недостатнє прагнення батька до задоволення базових потреб дитини, тим негативніше сприймається батько.

Таким чином, використання гіперпротекції сприяє сприйняттю дитиною сімейної ситуації як сприятливої, перешкоджає розвитку конфліктності особистості дитини, формуванню позитивного ставлення до матері. Гіпопротекція породжує негативну оцінку сімейної ситуації, що підвищує конфліктність дитини. Потурання тягне за собою оцінку дитиною сімейної ситуації як сприятливої, а також позитивне ставлення до матері. Перевага дитячих якостей у дитини сприяє підвищенню тривожності Ігнорування потреб перешкоджає оцінці сімейної ситуації як сприятливої, породжує негативне ставлення до батька, Надмірність вимог знижує позитивне ставлення до батька. Нестійкість стилю допомагає сприйняттю дитиною сімейної ситуації як несприятливої.

Також за допомогою критерію кореляції r_s -Спірмена встановлено взаємозв'язок між характером дитячо-батьківських відносин та особистісними якостями дітей (таблиця 3).

Таблиця 3

Показники взаємозв'язку між характером дитячо-батьківських відносин та особистісними якостями дітей

взаємозв'язок змінних	критерій	рівень значимості
	r_s -Спірмена	
Прийняття Допитливість	та 0,491	$p \leq 0,05$
Симбіоз та Допитливість	0,527	$p \leq 0,05$

Кооперація Комунікабельність	та 0,479	$p \leq 0,05$
Прийняття Конфліктність, агресивність	та -0,396	$p \leq 0,05$
Симбіоз Конфліктність, агресивність	та -0,544	$p \leq 0,05$
Прийняття та Прагнення до усамітнення	-0,548	$p \leq 0,05$
Симбіоз та Прагнення до усамітнення	-0,614	$p \leq 0,05$

З таблиці 3 випливає, що прийняття позитивно корелює з допитливістю ($r_s=0,491$ при $p \leq 0,05$). Це свідчить про те, що чим вище прийняття дитини та її особистісних особливостей, позитивне ставлення до неї, визнання її індивідуальності, підтримка її прагнення та інтересів, тим вище у дитини бажання пізнавати навколишній світ, розширювати свій кругозір.

Симбіоз позитивно корелює з допитливістю ($r_s=0,527$ при $p \leq 0,05$). Так, чим вища тенденція у поведінці батьків не встановлювати психологічну дистанцію з дитиною, задовольняти її потреби, захищати від неприємностей, тим вище у дитини бажання пізнавати навколишній світ, розширювати свій кругозір.

Кооперація позитивно корелює із товариськістю ($r_s=0,479$ при $p \leq 0,05$). Так, чим вищий інтерес до дитини, оцінка її здібностей, прагнення заохочувати самостійність та ініціативу дитини, бути з дитиною на рівних, тим вище у дитини потреба у спілкуванні, розвинені здатності встановлювати контакти, прагнення розширювати своє коло спілкування, підтримувати продуктивні взаємини.

Прийняття дитини негативно корелює з конфліктністю, агресивністю ($r_s = -0,396$ при $p \leq 0,05$). Це говорить про те, що чим вище прийняття дитини та її особистісних особливостей, позитивне ставлення до неї, визнання її індивідуальності, підтримка її прагнення та інтересів, тим нижче схильність дитині провокувати конфлікти, виявляти агресивність.

Симбіоз негативно корелює з конфліктністю, агресивністю ($r_s = -0,544$ при $p \leq 0,05$). Так, чим вища тенденція у поведінці батька не встановлювати психологічну дистанцію з дитиною, задовольняти потреби, захищати від неприємностей, тим нижче схильність дитини провокувати конфлікти, виявляти в них агресивність.

Прийняття негативно корелює із прагненням до усамітнення ($r_s = -0,548$ при $p \leq 0,05$). Так, чим вище прийняття дитини та її особистісних особливостей, позитивне ставлення до неї, визнання її індивідуальності, підтримка прагнення та інтересів, тим нижче відгородженість і замкнутість дитини, її небажання взаємодіяти з іншими.

Симбіоз негативно корелює із прагненням до усамітнення ($r_s = -0,614$ при $p \leq 0,05$). Так, чим вища тенденція у поведінці батька не встановлювати психологічну дистанцію з дитиною, задовольняти її потреби, захищати від неприємностей, тим нижче відгородженість і замкнутість дитини, її небажання взаємодіяти з іншими.

Таким чином, прийняття дитини та симбіотичні відносини з батьками формують у нього виражену допитливість, а також перешкоджають розвитку конфліктності, агресивності, відгородженості. Використання кооперації сприяє підвищенню комунікабельності дитини.

Отже, гіпотеза про те, що існує взаємозв'язок між характером дитячо-батьківських відносин, стилями сімейного виховання та особливостями емоційного розвитку дітей у різних сімейних умовах підтвердилась.

3.2. Методичні рекомендації

З огляду на результати теоретичного аналізу та емпіричних досліджень, стає очевидним, що для повноцінного емоційного розвитку дитини та формування її здатності до любові ключову роль відіграє якість сімейних стосунків. Саме в родині закладаються базові моделі прихильності, емоційної безпеки, емпатії, які в подальшому визначають здатність дитини будувати міжособистісні зв'язки. Таким чином, важливим завданням практичної психології є створення системи підтримки, що допомагає батькам усвідомлювати значущість своїх дій та ставлення у контексті емоційного виховання.

На сучасному етапі психологічної практики ефективною є міждисциплінарна модель втручання, що передбачає комплексну роботу з батьками й дитиною, спрямовану на покращення емоційного клімату в сім'ї. Цілісна система психологічної допомоги повинна включати:

- Психоедукацію батьків — інформування дорослих про вплив стилю виховання на психоемоційний стан дитини, значення емоційної підтримки, особливості розвитку прив'язаності, а також надання знань про типові помилки у батьківській поведінці. Психоедукаційна складова дає змогу формувати свідоме ставлення до батьківської ролі.
- Формування емоційної компетентності — розвиток у батьків навичок розпізнавання та регуляції власних емоцій, вміння емпатично взаємодіяти з дитиною, виражати прийняття, турботу та безумовну підтримку. Це дозволяє створювати атмосферу психологічної безпеки, яка є фундаментом формування любові та довіри.

- Тренінги з ефективною комунікації з дитиною — практичне опанування батьками прийомів активного слухання, технік ненасильницького спілкування, методів надання зворотного зв'язку без критики та покарань. Такі тренінги допомагають встановлювати діалогічні, а не директивні форми взаємодії з дітьми.
- Консультаційна підтримка сімей — індивідуальна робота з психологом, спрямована на подолання складнощів у дитячо-батьківських стосунках, вирішення конфліктних ситуацій, адаптацію до змін (розлучення, нове подружжя, втрата близьких тощо). Особливу увагу слід приділяти сім'ям, які переживають кризи, адже саме в такі періоди діти є найбільш уразливими емоційно.

Окремий акцент у роботі з батьками варто зробити на профілактиці гіпопротекції — недостатнього емоційного включення у виховання, яке нерідко пов'язане з власними емоційними травмами батьків або нестачею знань про вікові потреби дитини. Також важливо розвивати чутливість до сигналів дитини (*parental sensitivity*), тобто здатність адекватно зчитувати потреби дитини та відповідати на них у своєчасний і підтримувальний спосіб.

Крім того, ефективними є сімейні тренінги, під час яких обговорюються сімейні цінності, практикується спільне вирішення конфліктів, відбувається емоційне зближення. Таким чином, батьки та діти поступово формують навички безпечного емоційного контакту, що стає підґрунтям для розвитку здатності до любові.

Загалом, ключовим завданням психологічної інтервенції в контексті сімейного виховання є створення умов, за яких кожна дитина зможе

відчутти себе прийнятою, почутою, захищеною та здатною до встановлення близьких і довірливих стосунків.

Рекомендації для фахівців

Зважаючи на результати дослідження, які підтверджують тісний зв'язок між стилем сімейного виховання, емоційним кліматом у родині та здатністю дитини до любові, доцільно сформулювати низку практичних рекомендацій для різних категорій фахівців, які мають безпосередній вплив на психоемоційний розвиток дітей.

1. Для практичних психологів

- Застосовувати в роботі з родинами комплекс діагностичних методик, зокрема ті, що дозволяють оцінити стилі батьківського виховання, рівень емоційної залученості батьків, ступінь сформованості прив'язаності в дитини. Доцільним є використання методик, які поєднують опитувальні та проєктивні підходи.
- Проводити психопросвітницькі зустрічі з батьками, спрямовані на підвищення їхньої психологічної обізнаності щодо впливу сімейних відносин на емоційний розвиток дитини. Особливої уваги заслуговують теми емоційної чутливості, безумовного прийняття, кордонів у вихованні, розвитку емпатії та саморегуляції у дорослих.
- Розробляти та впроваджувати тренінгові програми для батьків, що включають елементи арттерапії, сімейних розстановок, емоційно-фокусованої терапії та інших інтерактивних підходів до зміцнення дитячо-батьківського зв'язку.

- Надавати індивідуальну консультаційну допомогу родинам, у яких спостерігається дефіцит емоційного контакту, підвищений рівень конфліктності або порушення в системі виховання. Така допомога має бути спрямована на розвиток емоційної саморефлексії в батьків та формування безпечної прив'язаності з дитиною.

2. Для педагогів та вихователів закладів дошкільної освіти

- Створювати в групах психологічно безпечне, емоційно підтримувальне середовище, у якому дитина має змогу вільно проявляти свої почуття, отримувати емпатичну відповідь і навчатися здоровим формам емоційної взаємодії.
- Впроваджувати заняття з розвитку емоційного інтелекту, що включають вправи на розпізнавання, вербалізацію та регуляцію емоцій, розвиток емпатії, співпереживання, здатності до співпраці та позитивної взаємодії. Доцільним є використання ігор, казкотерапії, артметодів, рольових ситуацій.
- Встановлювати партнерські стосунки з батьками, надавати їм регулярний зворотний зв'язок щодо емоційного стану та соціальної адаптації дитини в групі. Сприяти формуванню єдиного виховного простору сім'ї та закладу освіти.
- Сприяти профілактиці емоційного вигорання у дітей, особливо в тих випадках, коли спостерігаються ознаки сімейної напруги, відстороненості батьків або змішаних моделей виховання.

3. Для батьків

- Бути особистим прикладом для дитини у виявленні любові, поваги, турботи, підтримки. Поведінкові моделі дорослих є ключовими у формуванні уявлень дитини про стосунки, тому надзвичайно важливо демонструвати стабільність, доброзичливість, уважність у спілкуванні.
- Розвивати здатність до емоційної рефлексії, тобто усвідомлення власних емоцій, причин їх виникнення та способів їхнього прояву. Це допомагає формувати відповідальні реакції на поведінку дитини та знижує ймовірність імпульсивного, агресивного або відстороненого стилю виховання.
- Практикувати чутливе батьківство: намагатися бути емоційно доступними, реагувати на потреби дитини в теплі, увазі, спілкуванні. Бути поруч не лише фізично, а й психологічно, особливо у моменти стресу чи фрустрації.
- Розвивати навички позитивної дисципліни, яка базується не на покараннях, а на конструктивному зворотному зв'язку, встановленні меж з любов'ю, прийнятті почуттів дитини навіть у складних ситуаціях.

Усі ці рекомендації спрямовані на те, щоб сприяти формуванню у дитини базового емоційного досвіду любові — почуття безпеки, прийняття, цінності себе та інших, що є необхідною умовою для побудови здорових і глибоких стосунків у дорослому житті.

ВИСНОВКИ ДО РОЗДІЛУ 3

Проведене емпіричне дослідження підтвердило тісний взаємозв'язок між характером дитячо-батьківських відносин, стилями сімейного виховання та розвитком здатності до любові у дітей дошкільного віку.

Результати методики А.Я. Варги і В.В. Століна засвідчили, що більшість батьків демонструють високий рівень прийняття дитини, що поєднується з емпатією, підтримкою та вірою в її потенціал. Разом із цим спостерігається переважання помірному контролю й недостатньої кооперації, що може свідчити про зверхній підхід до дитини при загальному позитивному емоційному фоні.

Методика “Кінетичний малюнок сім'ї” показала, що 60% дітей сприймають свою сімейну ситуацію як сприятливу, з чіткими зв'язками та позитивними емоційними проявами. Утім, частина дітей демонструє ознаки тривожності, конфліктності, ворожості та почуття неповноцінності, що свідчить про наявність внутрішньосімейної напруги в окремих родинах.

Дані фільм-тесту Р. Жиля вказують на виражене позитивне ставлення дітей до матері, дещо нижчий рівень прийняття батька, а також загальне прагнення до взаємодії з однолітками, високий рівень товарищескості, помірну допитливість, низьку конфліктність і слабо виражене прагнення до усамітнення.

Кореляційний аналіз підтвердив, що:

- Прийняття дитини позитивно впливає на розвиток її емоційної відкритості, знижує рівень конфліктності та потребу в ізоляції.

- Симбіотичні відносини батьків і дітей сприяють допитливості, знижують агресивність і підвищують емоційне залучення.
- Кооперація батьків позитивно пов'язана з товариськістю дитини.
- Нестійкі або дефіцитарні стилі виховання (гіпопротекція, ігнорування потреб) корелюють із негативним ставленням дитини до батьків і підвищенням емоційної напруги.

Таким чином, підтверджено висунуту гіпотезу про те, що стилі батьківського виховання та характер сімейних взаємин є ключовими чинниками формування здатності до любові у дітей.

Розроблені методичні рекомендації демонструють можливості психологічного супроводу родини з метою створення умов для безпечної прив'язаності, емоційної відкритості та здатності до встановлення глибоких міжособистісних зв'язків.

ЗАГАЛЬНІ ВИСНОВКИ

У цій роботі виявлено специфіку дитячо-батьківських відносин у сім'ях з різними стилями виховання. У психолого-педагогічній літературі розглянуто проблему дитячо - батьківських відносин, охарактеризовано стилі сімейного виховання.

У результаті емпіричного дослідження було встановлено, що більшість батьків, приймає своїх дітей, визнає їх унікальність, позитивно до них ставиться. Вони виявляють середній рівень кооперації з дитиною, що проявляється унедостатньо повному заохоченні самостійності та ініціативності дитини, позиції зверху, схильні не встановлювати психологічну дистанцію з дитиною, задовольняти її потреби, захищати від будь-яких неприємностей, встановлюють помірний контроль поведінки дитини, здатні йти і на компроміс, часом не враховувати думку дитини, вимагати дотримання дисципліни. Більшість батьків вірять у можливості своєї дитини, надають невдачам випадковий та тимчасовий характер. Виявлено, що у сім'ях з дітьми старшого дошкільного віку переважають такі стилі виховання, як: мінімальність санкцій, гіперпротекція, потурання, перевага дитячих якостей, виховна невпевненість батьків. Для використання таких стилів сімейного виховання, як: недостатність обов'язків, недостатність вимог-заборон до дитини, винесення конфлікту між подружжям у сфері виховання. Показано, що більшість дітей виховуються у сприятливій сімейній ситуації, де панує згуртованість та дружелюбність деяких дітей у сім'ї простежується конфліктність, ворожість у сімейній ситуації, почуття неповноцінності та тривожність.

Виявлено, що діти 5-6 років позитивно ставляться до матері, яка займає ключове місце у їхньому житті. Вони добре ставляться до батька, а також до матері та батька як батьківського подружжя, але до матері позитивніше, ніж до батька та до батьків загалом. Характеризуються яскраво вираженою товариськістю, помірною допитливістю, низькою

конфліктністю та відгородженістю, імунітивною реакцією на фрустрацію.

Внаслідок кореляційного аналізу встановлено, що прийняття дитини зумовлює вибір батьками таких стилів виховання, як: гіперпротекція та потурання, знижуючи ймовірність використання гіпопротекції, ігнорування потреб дитини, нестійкості стилю виховання. При кооперації батькисхильні вдаватися до потурання, обмеження вимог-заборон до дитини, мінімальності санкцій, не виявляючи нерозвиненості батьківських почуттів. Симбіоз породжує використання батьками стилів гіперпротекції та потурання, що не допускає вибір гіпопротекції, ігнорування потреб дитини. Контрольслужить бар'єром вибору батьків,гіпопротекції, мінімальності санкцій та ігнорування потреб. Відношення до невдач дитини знижує ймовірність використання гіпопротекції та породжує вибір таких стилів виховання, як: мінімальність санкцій, перевагадитячих якостей та проєкція на дитину власних небажаних якостей.

Виявлено, що використання гіперпротекція сприяє сприйняттю дитиною сімейної ситуації як сприятливої, перешкоджає розвитку конфліктності особистості дитини, формуванню позитивного ставлення до матері. Гіпопротекція породжує негативну оцінку сімейної ситуації, що підвищує конфліктність дитини,тягне за собою оцінку дитиною сімейної ситуації як сприятливою, а також позитивне ставлення до матері дитини сприяє підвищенню тривожності,потреб дитини перешкоджає оцінці сімейної ситуації як сприятливої, породжує негативне ставлення до батька, Надмірність вимог (обов'язків) знижує позитивне ставлення до батьків. Нестійкість стилю виховання сприяє сприйняттю дитиною сімейної ситуації як несприятливої, симбіотичні відносини з батьками формують у нього виражену допитливість, а також перешкоджають розвитку конфліктності. Використання кооперації сприяє агресивності, відгородженості,підвищення комунікабельності дитини.

Гіпотеза про те, що існує взаємозв'язок між характером дитячо - батьківських відносин . стилями сімейного виховання та емоційного розвитку дитини, підтвердилася.

Мету роботи досягнуто, завдання виконано.

СПИСОК ВИКОРИСТАНИХ ДЖЕРЕЛ:

1. Алексеевко Т. Ф. Молода сім'я: умови виховання дитини : наук.-метод. посіб. АПН України Інститут проблем виховання. К.: ЗАТ "ЕКСИМСЕРВІС". 2014. 96 с.
2. Акимов В. А. Структурні аспекти морального виховання школярів. Рад. шк. 2017. № 9. С. 27–30.
3. Баюк А. Ф. Педагогічний словник [Електронний ресурс] / А. Ф. Баюк, М. І. Голдованський, Г. В. Поташнікова. Хмельницький: Вид. Хмельниц. центру ДМСУ, 2006. 93 с. Режим доступу: http://www.center.km.ua/metod_kab/metod_mat/6/6.html
4. Бех І. Д. Виховання особистості: Кн.1: Особистісно орієнтований підхід: теоретико-технологічні засади: Наук. видання. К.: Либідь, 2013. 280 с.
URL:https://scholar.google.com.ua/citations?view_op=view_citation&hl=uk&user=CoM5hB8AAAAJ&citation_for_view=CoM5hB8AAAAJ:u5NHmVD_uO8C(дата звернення: 15.02.2025)
5. Бех І. Д. Моральна свідомість у поведінці вихованця. *Позаклас. час.* 2012. № 23/24. С. 50–55.
6. Бех І. Д. Формування у дитини почуття цінності іншої людини. *Педагогіка толерантності.* 2015. № 2 (16). –С. 17.
7. Бех І. Д. Я як джерело духовного саморозвитку особистості. *Педагогіка і психологія.* 2011. № 3. С. 5–16.
8. Бех І. Д. Вчинок у морально-духовному розвитку особистості. *Початкова школа.* 2016. № 3. С. 1–4.
9. Бех І. Д. Психологічні механізми сходження особистості до духовних цінностей. *Педагогіка і психологія.* 2011. № 2. С. 37–44.
Бондарчук О.І. Психологія сім'ї: Курс лекцій. К.: МАУП. 2001р.
10. Бондарчук О.І. Сім'я як осередок соціалізації дитини. К.: АЛД. 1998р

11. Берньє А., Дозьє М. Подолання розриву передачі прихильності: роль материнського розуму. *Int J of Behav Dev.* 2003; 27:355-365.

12. Бюдженталь Д.Б., Браун М., Рейсс К. Когнітивні уявлення влади у відносинах догляду: ефекти упередженості в міжособистісній взаємодії та обробці інформації.

13. Bugental DB, Lyon JE, Lin EK, McGrath EP, Vimbela A. Діти «відключаються» у відповідь на неоднозначний стиль спілкування безсилах дорослих.

14. Гончаренко С.І. Український педагогічний словник. К.:Либідь,1997р.

15. Гостовий В.І.Сучасна сім'я і її педагогіка. К.:Освіта,1999р.

16. Капська А.Й. Соціальна педагогіка. Підручник К.:Центр навчальної літератури,2003р.

17. Керр М., Статтін Х., Оздемір М. Сприйнятий стиль виховання та адаптація підлітків: перегляд напрямів ефектів та ролі батьківських знань.

18. Кононко О.Л. Соціально-емоційний розвиток особистості. К.: Освіта, 1998. 255 с. [Електроннеджерело] URL: https://scholar.google.com.ua/citations?view_op=view_citation&hl=uk&user=aiL6qIEAAAAAJ&citation_for_view=aiL6qIEAAAAAJ:M3ejUd6NZC8C(дата звернення: 21.02.2025)

19. 15.Кульчицька О. І. Моральне виховання дошкільників О. І. Кульчицька. К. : Знання, 1967. 32 с.

20. Кучерявий О. Г. Педагогіка: особистісно-розвивальні аспекти: навчальний посібник К.: Видавничий дім «Слово», 2014. 440 с.

21. Маценко Ж.М. Духовність : феномен психології та об'єкт виховання. К. : Освіта України, 2010. 100 с.

22. Мартиненко С.М.,Хоружа Л.Л.Лекції з загальної педагогіки: Навчальний посібник. К.:КМПУ ім.Б.Д.Грінченка,2003р.

23. Макмахон К.А., Майнс Е. Розум, батьківський стрес та емоційна доступність у матерів дошкільнят. *Early Child Res Q.* 2012; 27:245-252.

24. Мойсеюк Н.Є. Педагогіка. Навчальний посібник. 3-є видання, 2001р.

25. Повалій Л. Особливості батьківсько-дитячих взаємин у руслі гуманізації виховного процесу. Вчені записи Кримського інженернопедагогічного університету. Сер. Пед. науки. Сімферополь: НІЦ КІПУ, 2012. Вип. 34. С. 19–23.

26. Подоляк Л. Г. Основи педагогічної психології: психологія виховання: навч. посіб. К.: Главник, 2016. 112 с.– [Електронне джерело] - URL: https://library.udpu.edu.ua/library_files/438437.pdf (дата звернення: 25.02.2025)

27. Селуянова М. В. Взаємодія сім'ї та школи як педагогічна проблема. Зб. наук. пр. Сер. Пед. науки. Херсон: ХДУ, 2012. Вип. 62. С. 176–180.– [Електронне джерело] URL: <https://ps.journal.kspu.edu/index.php/ps/article/view/4067> (дата звернення: 27.02.2025)

28. Richards, E. L. (1926). Practical aspects of parental love. *Mental Hygiene*, 10, 225-241.

29. Родинна педагогіка А.А. Марушкевич та ін. К.: ПАРАПАН, 2002р

30. Стельмахович М.Г. Українська народна педагогіка. К.: ІЗМН, 1997р.

31. Сухомлинський В.О. Батьківська педагогіка. К.: Рад. шк., 1978р.

32. Сухомлинська О. В. Сучасні цінності у вихованні. Шлях освіти. 1996. №1. С. 24–27. [Електронне джерело] URL: https://scholar.google.com.ua/citations?view_op=view_citation&hl=ru&user=utxWHwAAAAJ&citation_for_view=utxWHwAAAAJ:9yKSNGCB0IC (дата звернення: 28.02.2025) .

33. Сухомлинський В. О. Людина — найвища цінність В. О. Сухомлинський Вибрані твори : В 5 т. К. : Рад. школа, 1976. Т. 5. С. 446-472.

34. Фіцула М.М.Педагогіка. Навчальний посібник.Тернопіль,1997р.
35. Хоружа Л. Етика педагогічної взаємодії як основа збереження психофізичного здоров'я молодшого школяра. Початкова школа. 2019. № 7. С. 52–54.
36. Чулкова Л.О.Спілкування з дітьми у сім'ї. К.,1991р.
37. Щербакова К.Й.,Григоренко Г.І. У сім'ї росте дитина. К.:Освіта,1995р.
38. Bowlby, J. (1969). Attachment and Loss: Volume I. Attachment. London: Hogarth Press.
39. Ainsworth, M. D. S., Blehar, M. C., Waters, E., & Wall, S. (1978). Patterns of Attachment: A Psychological Study of the Strange Situation. Hillsdale, NJ: Erlbaum.
40. Cassidy, J., & Shaver, P. R. (Eds.). (2016). Handbook of Attachment: Theory, Research, and Clinical Applications (3rd ed.). New York: Guilford Press.
41. Hazan, C., & Shaver, P. R. (1987). Romantic love conceptualized as an attachment process. *Journal of Personality and Social Psychology*, 52(3), 511–524.
42. Waters, E., Vaughn, B. E., Posada, G., & Kondo-Ikemura, K. (1995). Caregiving, cultural, and cognitive perspectives on secure-base behavior and working models: New growing points of attachment theory and research. *Monographs of the Society for Research in Child Development*, 60(2–3), 1–6.
43. Карпюк Н. В. Емоційний розвиток дітей у контексті сімейного виховання. // *Психологія і суспільство*, 2020, №3, с. 85–92.
44. Кочубей Т. Ю. Теорія прихильності: сучасний стан досліджень. // *Психологія: реальність і перспективи*, 2019, №12, с. 21–27.
45. Карабін Н. Д. Психологія дитинства: навчальний посібник. – Львів: ЛНУ ім. І. Франка, 2018.

46. Дьоміна І. М. Психологія сімейних відносин: навчальний посібник. – Суми: СумДУ, 2021.
47. Ткаченко Т. В. Вплив стилю сімейного виховання на емоційний інтелект дитини. // Психологічні науки, 2022, №1(67), с. 101–106.
48. Ковальчук О. І. Роль батьків у розвитку особистості дитини дошкільного віку. // Наукові записки НаУОА. Психологія, 2019, №2, с. 45–49.
49. Яременко Н. В. Психологія дитячо-батьківських відносин. – Київ: Либідь, 2020.

Додатки:

Додаток А

Таблиця із загальними результатами дослідження

(у вигляді узагальненої статистики за вибіркою)

№	Група дітей (за типом родини)	Кількість осіб	Середній бал за шкалою емоційної близькості	Середній бал за шкалою тривожності	Загальний рівень здатності до любові*
1	Повні родини	15	17,4	7,2	Високий
2	Неповні родини (мати з дитиною)	10	13,8	9,5	Середній
3	Родини з конфліктними стосунками	13	11,1	11,8	Низький
4	Прийомні родини	2	12,3	10,6	Середній