

**МІНІСТЕРСТВО ОСВІТИ І НАУКИ УКРАЇНИ
КИЇВСЬКИЙ НАЦІОНАЛЬНИЙ УНІВЕРСИТЕТ ІМЕНІ ТАРАСА ШЕВЧЕНКА
ГЕОГРАФІЧНИЙ ФАКУЛЬТЕТ
КАФЕДРА ГЕОГРАФІЇ УКРАЇНИ**

На правах рукопису

УДК: 338.483.11(21)-027.541:37:069

**ОСВІТНЬО-ВИХОВНА ДІЯЛЬНІСТЬ
РЕГІОНАЛЬНИХ ЛАНДШАФТНИХ ПАРКІВ**

(на прикладі Міжріччинського РЛП)

Галузь знань: **01 – Освіта/Педагогіка**

Спеціальність: **014 – Середня освіта**

Освітня програма: **Географія**

Кваліфікаційна робота бакалавра
студентки 4 курсу

бакалаврського рівня вищої освіти

Костенко Надії Володимирівни

Науковий керівник –

Петрина Наталія Василівна

доцент, кандидат географічних наук

КИЇВ – 2024

ЗМІСТ

ВСТУП	3
РОЗДІЛ 1. ТЕОРЕТИЧНІ ЗАСАДИ ОСВІТНЬО-ВИХОВНОЇ ДІЯЛЬНОСТІ РЕГІОНАЛЬНИХ ЛАНДШАФТНИХ ПАРКІВ	5
1.1. Регіональні ландшафтні парки як категорія природно-заповідного фонду України	5
1.2. Поняття та сутність освітньо-виховної діяльності	9
1.3. Нормативно-правова база освітньо-виховної діяльності регіональних ландшафтних парків	15
РОЗДІЛ 2. АНАЛІЗ ОСВІТНЬО-ВИХОВНОЇ ДІЯЛЬНОСТІ МІЖРІЧИНСЬКОГО РЕГІОНАЛЬНОГО ЛАНДШАФТНОГО ПАРКУ	21
2.1. Історія створення та характеристика Міжрічинського РЛП	21
2.2. Місце екскурсій та походів під час вивчення шкільного курсу географії	27
2.3. Методика організації та проведення екскурсій серед учнівської молоді	34
2.4. Напрямки освітньо-виховної роботи Міжрічинського РЛП	39
2.5. Матеріально-технічна база для проведення освітньо-виховної роботи Міжрічинського РЛП	44
РОЗДІЛ 3. ШЛЯХИ ВДОСКОНАЛЕННЯ ОСВІТНЬО-ВИХОВНОЇ ДІЯЛЬНОСТІ РЕГІОНАЛЬНИХ ЛАНДШАФТНИХ ПАРКІВ	49
3.1. Польові дослідження Міжрічинського РЛП	49
3.2. Розробка нових форм та методів освітньо-виховної роботи	57
3.3. Розширення співпраці з навчальними закладами, громадськими організаціями та іншими зацікавленими сторонами	59
3.4. Розробка освітньо-виховної екскурсії географічної екскурсії “Водні ресурси Міжрічинського регіонального ландшафтного парку” для 8 класу	62
ВИСНОВКИ	68
СПИСОК ВИКОРИСТАНИХ ДЖЕРЕЛ.....	71
ДОДАТКИ	76

ВСТУП

Актуальність теми. У сучасних умовах зростання антропогенного навантаження на природні ресурси та зміни клімату особливої важливості набуває питання збереження біорізноманіття та природних екосистем. Регіональні ландшафтні парки (РЛП) відіграють важливу роль у підтримці екологічного балансу, збереженні унікальних природних ландшафтів та видів рослин і тварин. Одним із ключових аспектів їхньої діяльності є освітньо-виховна робота, спрямована на формування екологічної свідомості та відповідального ставлення до природи у населення. На прикладі Міжрічинського РЛП можна побачити, як ефективно реалізовані освітні програми можуть сприяти підвищенню екологічної культури та залученню громадськості до збереження природної спадщини. Дослідження на цю тему є актуальним у контексті сталого розвитку та необхідності підвищення екологічної освіти в Україні.

Метою кваліфікаційної роботи є аналіз освітньо-виховної діяльності Міжрічинського регіонального ландшафтного парку та розробка рекомендацій щодо підвищення ефективності освітніх програм у РЛП.

Для досягнення поставленої мети необхідно було виконати такі **завдання**:

- 1) ознайомитися з теоретичними аспектами освітньо-виховної діяльності у межах природоохоронних територій;
- 2) проаналізувати нормативно-правову базу, що регулює діяльність регіональних ландшафтних парків в Україні;
- 3) вивчити досвід освітньо-виховної роботи в Міжрічинському РЛП;
- 4) розробити проєкт шкільної екскурсії, зокрема сформувані картки об'єктів показу екскурсії, упорядкувати «портфель екскурсовода», прокласти маршрут екскурсії тощо.

Об'єкт дослідження – освітньо-виховна діяльність регіональних ландшафтних парків.

Предмет дослідження – особливості та ефективність освітньо-виховної роботи у Міжрічинському регіональному ландшафтному парку.

Методологічна основа. Методологічною основою кваліфікаційної роботи є системний підхід до вивчення освітньо-виховної діяльності, що включає використання як теоретичних, так і емпіричних методів дослідження. Основні методи, застосовані у роботі, включають аналіз наукових літературних джерел, нормативно-правових актів, статистичних даних, опитування та інтерв'ю з працівниками парку та відвідувачами, а також спостереження за проведенням освітніх заходів.

Питанням особливостей еколого-освітньої діяльності регіональних ландшафтних парків України займалось багато вчених, серед яких: О. Андрієвська [1], О. Камінська [10], О. Ковальчук [10].

Теоретичні засади освітньо-виховної діяльності регіональних ландшафтних парків вивчали такі науковці: П. Бобровський [2], О. Василенко [3], О. Литвин [14].

Історію створення та характеристику Міжрічинського РЛП розглядали такі вчені як: Л. Дідик [7], Г. Зайцева [8], А. Сагайдак [29], В. Тищенко [30].

Структура кваліфікаційної роботи. Кваліфікаційна робота складається з вступу, трьох розділів, висновків, списку використаних джерел та додатків. Загальний обсяг 76 сторінок. Робота містить 4 рисунки та 5 таблиць.

РОЗДІЛ 1

ТЕОРЕТИЧНІ ЗАСАДИ ОСВІТНЬО-ВИХОВНОЇ ДІЯЛЬНОСТІ РЕГІОНАЛЬНИХ ЛАНДШАФТНИХ ПАРКІВ

1.1. Регіональні ландшафтні парки як категорія природно-заповідного фонду України

Актуальність теми збереження природних ландшафтів з кожним роком стає все очевиднішою. Природні ландшафти є не лише осередками біорізноманіття, але й важливими елементами екологічної рівноваги. Вони забезпечують регуляцію клімату, водного режиму, запобігають ерозії ґрунтів і є місцем існування багатьох видів рослин і тварин. Знищення або деградація природних ландшафтів призводить до втрати біорізноманіття, погіршення якості життя людей та збільшення ризиків екологічних катастроф. Роль регіональних ландшафтних парків у збереженні біорізноманіття важко переоцінити. Ці парки створюються з метою охорони і відтворення природних екосистем, забезпечення умов для збереження рідкісних та зникаючих видів флори і фауни. Вони відіграють ключову роль у підтриманні екологічної стійкості регіонів, де розташовані, і сприяють збереженню генетичного різноманіття [3].

Регіональні ландшафтні парки також виконують освітню та науково-дослідну функцію. Вони є платформою для екологічної освіти населення, що сприяє підвищенню обізнаності людей про важливість збереження природних ресурсів і стимулює екологічно відповідальну поведінку. Крім того, на їхній базі проводяться численні наукові дослідження, які допомагають розробляти ефективні стратегії збереження біорізноманіття і управління природними ресурсами [5].

Економічний аспект також є важливим у контексті регіональних ландшафтних парків. Вони приваблюють туристів, сприяють розвитку екотуризму, що, у свою чергу, створює додаткові робочі місця і джерела доходів для місцевого населення. Збереження природних ландшафтів у таких парках також сприяє поліпшенню екологічної ситуації в регіоні, що позитивно впливає на здоров'я та

добробут людей. Збереження природних ландшафтів через створення та підтримку регіональних ландшафтних парків є критично важливим завданням. Вони забезпечують не лише охорону біорізноманіття, але й сприяють стійкому розвитку регіонів, підвищенню екологічної свідомості населення та зміцненню економіки через розвиток екотуризму [9].

Регіональні ландшафтні парки (РЛП) є важливим елементом природоохоронної системи багатьох країн, зокрема України. Вони представляють собою природоохоронні території, що створюються з метою збереження унікальних та типових природних ландшафтів, а також забезпечення умов для відновлення та збереження біорізноманіття. Основна мета створення РЛП – охорона і раціональне використання природних ресурсів, збереження історико-культурної спадщини та створення умов для рекреації і екологічної освіти населення [12].

Особливістю регіональних ландшафтних парків є їхній статус. Вони зазвичай не мають настільки суворого режиму охорони, як заповідники чи національні парки, що дозволяє поєднувати охорону природи з обмеженою господарською діяльністю та рекреаційним використанням. Це створює умови для більш гармонійного співіснування людини і природи, дозволяючи місцевому населенню брати активну участь у заходах з охорони природи та раціонального використання природних ресурсів [4].

Регіональні ландшафтні парки також відіграють важливу роль у збереженні культурної спадщини. Багато з них включають історико-культурні пам'ятки, археологічні знахідки та інші об'єкти, що мають культурну та наукову цінність. Це дозволяє зберігати не лише природне, але й культурне різноманіття, що є важливим для підтримання національної ідентичності та культурної самобутності.

РЛП є важливими центрами екологічної освіти і виховання. Вони надають можливості для проведення освітніх програм, екскурсій, польових практик та наукових досліджень. Це сприяє підвищенню екологічної свідомості населення, формуванню екологічно відповідального ставлення до природи та популяризації ідей сталого розвитку. Таким чином, регіональні ландшафтні парки є

комплексними природоохоронними територіями, які відіграють ключову роль у збереженні природного та культурного різноманіття, забезпеченні екологічної рівноваги та сталого розвитку регіонів. Вони поєднують охорону природи з науковою, освітньою та рекреаційною діяльністю, що робить їх важливими елементами екологічної мережі країни [4].

Регіональні ландшафтні парки відіграють унікальну та багатофункціональну роль у системі природно-заповідного фонду, забезпечуючи збереження природного і культурного спадку, підтримку біорізноманіття та сприяння сталому розвитку регіонів. Їхні особливості та функції обумовлюють важливе місце, яке вони займають серед інших категорій природоохоронних територій [8].

Однією з ключових особливостей РЛП є їхня багатофункціональність. Вони поєднують охоронні, наукові, рекреаційні та освітні функції, що дозволяє їм виконувати комплексну роль у збереженні та управлінні природними ресурсами. Завдяки великій площі та різноманітним природним умовам, РЛП забезпечують збереження широкого спектру екосистем і видів, що сприяє підтриманню екологічної стабільності на значних територіях.

Функції РЛП: природоохоронна, науково-дослідна, рекреаційна, освітня, соціально-економічна [10].

Природоохоронна функція. РЛП створюються для збереження унікальних та типових природних ландшафтів, рідкісних і зникаючих видів флори та фауни. Вони слугують природними резервуарами біорізноманіття, де здійснюється охорона і відновлення природних екосистем. Ця функція включає заходи з відтворення популяцій рідкісних видів, запобігання деградації природних середовищ і моніторинг екологічного стану територій [10].

Науково-дослідна функція. РЛП є важливими майданчиками для проведення наукових досліджень та моніторингу стану природних екосистем. Тут здійснюються біологічні, екологічні та географічні дослідження, які дозволяють розробляти науково обґрунтовані стратегії управління природними ресурсами та охорони біорізноманіття. На основі цих досліджень розробляються рекомендації для поліпшення природоохоронної діяльності та екологічного менеджменту [10].

Рекреаційна функція. РЛП створюють умови для екологічно збалансованого відпочинку і туризму. Вони пропонують різноманітні можливості для активного відпочинку на природі, такі як піші прогулянки, велотури, кемпінг, спостереження за дикою природою та інші форми екотуризму. Це не лише сприяє фізичному та психічному здоров'ю населення, але й підвищує екологічну свідомість відвідувачів парку [10].

Освітня функція. РЛП відіграють важливу роль у екологічній освіті та вихованні. Вони надають можливості для проведення освітніх програм, екскурсій, навчальних таборів та польових практик для студентів та школярів. Це сприяє формуванню екологічно відповідального ставлення до природи серед різних верств населення, популяризації ідей сталого розвитку та залученню громадськості до природоохоронної діяльності [10].

Соціально-економічна функція. РЛП сприяють розвитку місцевих громад через створення нових робочих місць у сфері туризму, екологічної освіти та охорони природи. Вони також можуть залучати фінансові ресурси через різні грантові програми та екотуристичну діяльність, що сприяє економічному розвитку регіонів і підвищенню рівня життя місцевого населення [10].

Таким чином, регіональні ландшафтні парки виконують важливу функцію в системі природно-заповідного фонду, забезпечуючи збереження природних і культурних цінностей, підтримку біорізноманіття, розвиток науки, освіти, рекреації та місцевих громад. Їхня багатофункціональність і комплексний підхід до управління природними ресурсами роблять їх незамінними інструментами у забезпеченні сталого розвитку та екологічної стабільності.

На кожному етапі розвитку регіональних ландшафтних парків в Україні відбувалося поступове вдосконалення їхньої структури та функціонування, підвищення ефективності управління і залучення громадськості до природоохоронної діяльності. РЛП стали важливими елементами національної системи природоохоронних територій, сприяючи збереженню біорізноманіття, екологічній освіті та сталому розвитку регіонів.

Діяльність регіональних ландшафтних парків в Україні регулюється низкою законодавчих актів, які встановлюють правові основи для створення, функціонування та управління цими природоохоронними територіями. Основні законодавчі акти включають закони, укази та нормативно-правові акти, що визначають права та обов'язки органів управління РЛП, а також заходи щодо охорони природних ресурсів і підтримки екологічної рівноваги.

1.2. Поняття та сутність освітньо-виховної діяльності

Освітньо-виховна діяльність у регіональних ландшафтних парках являє собою комплекс заходів, спрямованих на підвищення рівня екологічної обізнаності населення, формування екологічної культури та відповідального ставлення до природних ресурсів. Ця діяльність включає різноманітні форми навчання та виховання, орієнтовані на різні вікові та соціальні групи, і має на меті не тільки інформування про екологічні проблеми, але й активне залучення громадян до їх вирішення [1].

Основними компонентами освітньо-виховної діяльності у регіональних ландшафтних парках є [3]: екологічна освіта, екологічне виховання, інформування та просвітництво, партнерство і співпраця, науково-дослідницька діяльність.

Екологічна освіта здійснюється через проведення лекцій, семінарів, екскурсій, практичних занять та інших освітніх заходів. Важливою частиною цієї освіти є інтеграція знань про місцеву флору і фауну, особливості екосистем, історію та культуру регіону. Використовуються різні методи навчання, такі як інтерактивні уроки, ігри, конкурси та виставки.

Екологічне виховання спрямоване на формування у населення екологічної свідомості та відповідальності. Це включає розвиток навичок бережливого ставлення до природи, пропаганду принципів сталого розвитку, популяризацію екологічно відповідальної поведінки. Важливим аспектом є також залучення дітей

і молоді до природоохоронної діяльності через організацію клубів, гуртків та інших форм дитячих та юнацьких об'єднань.

Інформування і просвітництво передбачає широке розповсюдження інформації про екологічний стан регіону, заходи з охорони навколишнього середовища та діяльність парку. Це здійснюється через публікації у засобах масової інформації, випуск буклетів, плакатів, створення інформаційних стендів та інших інформаційних матеріалів. Активно використовуються сучасні інформаційні технології, такі як веб-сайти, соціальні мережі, мобільні додатки.

Партнерство і співпраця включають встановлення зв'язків з освітніми установами, громадськими організаціями, підприємствами та іншими зацікавленими сторонами для реалізації спільних проектів та програм. Важливим є залучення волонтерів до природоохоронних заходів, організація спільних акцій з прибирання територій, висадки дерев та інших екологічних ініціатив.

Науково-дослідницька діяльність передбачає підтримку і проведення наукових досліджень, що сприяють глибшому розумінню екологічних процесів та проблем, розробці нових методів охорони природи. Це також включає моніторинг стану екосистем, вивчення біорізноманіття, дослідження впливу антропогенних факторів на природу.

Усі ці компоненти освітньо-виховної діяльності взаємопов'язані і доповнюють один одного, створюючи цілісну систему екологічної освіти та виховання. Вони сприяють формуванню екологічної культури у населення, підвищенню екологічної грамотності та активному залученню громадян до природоохоронної діяльності. Це, в свою чергу, сприяє збереженню природних ландшафтів, покращенню екологічного стану регіону та підвищенню якості життя населення.

Освітньо-виховна діяльність в умовах регіональних ландшафтних парків має свої специфічні особливості, які обумовлюються як природним середовищем, так і соціально-економічними аспектами конкретного регіону. Розглянемо ці особливості детальніше. Регіональні ландшафтні парки (РЛП) надають унікальну можливість для інтеграції природних елементів в освітньо-виховний процес. Це

середовище сприяє розвитку екологічної свідомості та природничих знань у дітей і дорослих. Природні ландшафти в цілому, флора і фауна, водні об'єкти та інші природні компоненти стають не тільки об'єктами спостереження, але й активними учасниками навчального процесу. Використання місцевих природних ресурсів дозволяє розширити традиційні форми навчання, впроваджуючи інтерактивні методи, такі як екскурсії, польові дослідження та практичні заняття на відкритому повітрі [5].

РЛП часто знаходяться в регіонах, де збереглися багаті культурні традиції та історична спадщина. Це відкриває можливості для інтеграції культурно-історичних елементів в освітній процес. Виховання любові до рідного краю, знання про місцеву історію та культурні надбання сприяють формуванню патріотичних почуттів і глибшому розумінню власної ідентичності. Освітньо-виховна діяльність у РЛП вимагає адаптації навчальних програм до умов природного середовища. Це означає розробку спеціальних програм, які враховують сезонність, погодні умови, та інші природні фактори. Освітні установи співпрацюють з адміністрацією парків для організації заходів, що включають екологічні фестивалі, дні відкритих дверей, конкурси на тему природи, та інші інтерактивні форми роботи.

Велике значення має залучення громадськості та волонтерів до освітньо-виховної діяльності у РЛП. Волонтерські програми дозволяють підвищити екологічну грамотність населення, залучити молодь до активної участі в збереженні природної спадщини, а також сприяти розвитку соціальної активності і відповідальності. Однак освітньо-виховна діяльність у РЛП стикається з певними викликами. Це включає недостатнє фінансування, відсутність належної матеріально-технічної бази, а також потребу в спеціально підготовлених кадрах. Для подолання цих проблем необхідна активна підтримка з боку держави, місцевих громад та приватного сектора [13].

Освітньо-виховна діяльність у природоохоронних зонах має давню історію, яка бере свій початок з перших природоохоронних ініціатив у світі. Вже у XIX столітті, коли було створено перші національні парки, такі як Єллоустонський національний парк у США (1872 рік), почала формуватися ідея використання цих

природних територій для освітніх цілей. Основним завданням було виховання у людей поваги до природи, її збереження та усвідомлення важливості природоохоронної діяльності. Перші освітні програми були спрямовані на школярів та молодь і включали екскурсії, лекції та практичні заняття на відкритому повітрі.

Етапи розвитку освітньо-виховної роботи в регіональних ландшафтних парках подано у таблиці 1.1 [13].

Сучасна освітньо-виховна діяльність у регіональних ландшафтних парках активно використовує інформаційно-комунікаційні технології. Це включає створення віртуальних турів парками, використання додатків для смартфонів, що допомагають у визначенні видів рослин і тварин, та інтерактивні онлайн-курси з екології. Регіональні ландшафтні парки стають частиною глобальної мережі природоохоронних територій, обмінюючись досвідом та методиками з міжнародними партнерами. Це сприяє підвищенню рівня екологічної освіти та впровадженню найкращих світових практик у локальну освітньо-виховну діяльність.

Сучасні програми включають питання сталого розвитку, навчаючи нові покоління відповідальному ставленню до природних ресурсів. Теми, такі як зміни клімату, енергозбереження, відновлювані джерела енергії та циркулярна економіка, стають невід'ємною частиною освітніх заходів у парках. Залучення громадськості до освітньо-виховної діяльності залишається важливим елементом. Волонтерські програми, участь у екологічних акціях та співпраця з місцевими громадами сприяють підвищенню екологічної свідомості та соціальної відповідальності населення [26].

Освітні програми стають все більш індивідуалізованими, враховуючи вікові особливості, інтереси та рівень підготовки учасників. Це дозволяє забезпечити більш ефективне засвоєння знань та формування екологічних навичок.

У підсумку, освітньо-виховна діяльність у регіональних ландшафтних парках розвивається динамічно, адаптуючись до сучасних викликів і потреб суспільства.

Вона сприяє не лише підвищенню рівня екологічної освіти, але й формуванню відповідального ставлення до природи, що є важливим кроком до сталого розвитку.

Таблиця 1.1

Етапи розвитку освітньо-виховної роботи
в регіональних ландшафтних парках (складено автором на основі [13])

№	Етап	Характеристика
1.	Початковий етап (середина ХХ століття)	Зростання інтересу до екологічної освіти після Другої світової війни призвело до активного розвитку природоохоронних зон і створення регіональних ландшафтних парків. У цей період з'явилися перші програми екологічного виховання, які включали в себе базові знання про навколишнє середовище і його захист. Організовувалися шкільні екскурсії, природничі табори та перші польові дослідження для учнів.
2.	Етап інституалізації (1970-1990-ті роки)	У цей період освітньо-виховна діяльність у регіональних ландшафтних парках отримала офіційне визнання на державному рівні. Було розроблено нормативно-правові акти, які регулювали діяльність природоохоронних територій, зокрема в освітньому напрямку. Створювалися спеціальні освітні центри при парках, розроблялися методичні посібники і програми, що відповідали національним стандартам екологічної освіти.
3.	Етап інтеграції (2000-ні роки до сьогодні)	Починаючи з 2000-х років, освітньо-виховна діяльність у регіональних ландшафтних парках почала інтегруватися з іншими галузями освіти та суспільного життя. Відбувається активна співпраця з вищими навчальними закладами, науковими установами та громадськими організаціями. Відбувається впровадження новітніх технологій у навчальний процес, таких як цифрові ресурси, інтерактивні методики та дистанційне навчання.

Освітньо-виховна діяльність у регіональних ландшафтних парках має глибокий і багатогранний вплив на збереження природної спадщини. Одним з основних напрямів цього впливу є підвищення екологічної обізнаності населення. Через різноманітні освітні програми, екскурсії, лекції та практичні заняття люди отримують знання про екосистеми, біорізноманіття, роль кожного виду в природі та важливість їх збереження. Ці знання формують розуміння складності природних процесів і взаємозалежностей, що існують у природі, і спонукають людей до більш відповідального ставлення до довкілля [13].

Іншим важливим аспектом є формування екологічної культури та свідомої поведінки. Освітньо-виховна діяльність сприяє формуванню у громадян навичок і звичок, які допомагають зберігати природу. Це може включати правильне поводження з відходами, економію ресурсів, активну участь у природоохоронних заходах та акціях. Важливу роль відіграє участь дітей та молоді у природоохоронних проектах, що формує у них з раннього віку відповідальність за стан навколишнього середовища і розуміння важливості збереження природи.

Отже, освітньо-виховна діяльність у парках сприяє підготовці нових поколінь екологів і природоохоронців. Завдяки участі у наукових дослідженнях, польових експедиціях та практичних заняттях, молодь отримує не лише теоретичні знання, але й практичні навички роботи з природою. Це сприяє формуванню професійного інтересу до екологічних наук і підготовці висококваліфікованих фахівців, які в майбутньому будуть займатися охороною довкілля і впроваджувати нові природоохоронні технології.

Освітньо-виховна діяльність також впливає на розвиток екотуризму, який є важливим напрямком сталого розвитку регіонів. Освічені туристи, які розуміють важливість збереження природної спадщини, більш відповідально ставляться до навколишнього середовища під час своїх подорожей. Вони дотримуються правил поведінки у природоохоронних зонах, підтримують місцеві екологічні ініціативи і таким чином сприяють збереженню природних ландшафтів і біорізноманіття.

Важливим є також вплив освітньо-виховної діяльності на екологічну політику та управління. Громадяни, які беруть участь у освітніх програмах парків,

стають активними учасниками громадського життя, які можуть впливати на прийняття екологічних рішень на місцевому і національному рівнях. Вони здатні підтримувати і просувати екологічні ініціативи, брати участь у громадських слуханнях, впливати на законодавство і політику у сфері охорони довкілля.

Загалом, освітньо-виховна діяльність у регіональних ландшафтних парках є потужним інструментом збереження природної спадщини. Вона не лише підвищує рівень екологічної освіти і культури населення, але й сприяє формуванню екологічно свідомого суспільства, яке активно долучається до захисту і збереження природних ресурсів для майбутніх поколінь.

1.3. Нормативно-правова база освітньо-виховної діяльності регіональних ландшафтних парків

Освітньо-виховна діяльність у регіональних ландшафтних парках має значну важливість і є одним із ключових аспектів їхньої функціональної діяльності. Ця важливість обумовлена низкою факторів, які можна розглянути з різних точок зору: екологічної, соціальної, культурної та економічної.

По-перше, з екологічної точки зору, освітньо-виховна діяльність у ландшафтних парках сприяє підвищенню екологічної свідомості населення. У світі, де екологічні проблеми стають все більш нагальними, важливо, щоб люди розуміли значення збереження природних ресурсів і біорізноманіття. Через освітні програми, екскурсії та лекції, парки інформують відвідувачів про екологічні процеси, важливість збереження природних екосистем та раціональне використання природних ресурсів. Це, в свою чергу, може стимулювати відповідальне ставлення до навколишнього середовища і підтримку екологічних ініціатив [24].

З соціальної точки зору, регіональні ландшафтні парки виконують важливу роль у формуванні екологічної культури та активної громадянської позиції серед населення, особливо молоді. Під час участі в різноманітних програмах та заходах,

організованих парками, люди отримують можливість долучитися до волонтерських проєктів, акцій з прибирання територій, озеленення та інших видів активної діяльності. Це сприяє розвитку громадянської відповідальності та згуртованості, формуванню відчуття спільноти та взаємодопомоги.

Міжнародне законодавство та стандарти, що регулюють охорону довкілля, включають низку важливих конвенцій та угод, які спрямовані на збереження біорізноманіття, водно-болотних угідь, ландшафтів та інших природних ресурсів. Основними серед них є Конвенція про біологічне різноманіття, Рамсарська конвенція про водно-болотні угіддя та Європейська ландшафтна конвенція [14].

Конвенція про біологічне різноманіття (КБР) була прийнята на Саміті Землі в Ріо-де-Жанейро в 1992 році. Вона є головним міжнародним документом, що регулює збереження біорізноманіття, стале використання його компонентів та справедливий розподіл вигод від використання генетичних ресурсів. Конвенція ставить за мету запобігання втраті біорізноманіття через низку заходів, таких як створення національних стратегій, планів і програм, інтеграція питань збереження біорізноманіття у сектори економіки, розробка і реалізація заходів для збереження генетичних ресурсів, видів та екосистем. Вона також передбачає активну міжнародну співпрацю та обмін науковою інформацією і технологіями.

Рамсарська конвенція про водно-болотні угіддя була підписана у 1971 році в іранському місті Рамсар. Основною метою цієї конвенції є збереження та раціональне використання водно-болотних угідь, які мають міжнародне значення, зокрема, як середовище існування водоплавних птахів. Конвенція закликає країни-учасниці вживати заходів для збереження водно-болотних угідь у межах своєї території, створювати заповідні території, вести моніторинг стану водно-болотних угідь, сприяти науковим дослідженням та підвищенню обізнаності суспільства про важливість цих екосистем. Водно-болотні угіддя мають важливе значення для підтримання біорізноманіття, регулювання водних ресурсів та пом'якшення наслідків зміни клімату.

Європейська ландшафтна конвенція була підписана у Флоренції в 2000 році і є першим міжнародним договором, що охоплює всі аспекти управління

ландшафтами. Конвенція визнає важливість ландшафтів для якості життя людей та їхню роль у формуванні культурної та природної спадщини. Вона передбачає, що країни-учасниці повинні розробляти та здійснювати політику захисту, управління та планування ландшафтів, враховуючи їхню цінність у екологічному, культурному, соціальному та економічному аспектах. Особлива увага приділяється інтеграції ландшафтних питань у регіональні та місцеві політики, а також залученню громадськості до процесу прийняття рішень.

Окрім зазначених конвенцій, існують і інші міжнародні акти та угоди, що регулюють охорону довкілля. Наприклад, Конвенція про міжнародну торгівлю видами дикої фауни і флори, що знаходяться під загрозою зникнення (CITES), спрямована на забезпечення того, щоб міжнародна торгівля дикими тваринами та рослинами не загрожувала їхньому виживанню. Конвенція про збереження мігруючих видів диких тварин (CMS), відома також як Боннська конвенція, спрямована на збереження наземних, морських та птахів, що мігрують через кордони національних юрисдикцій.

Усі ці міжнародні законодавчі акти та угоди формують комплексну систему охорони довкілля, яка покликана забезпечити стале управління природними ресурсами, збереження біорізноманіття та поліпшення якості життя людей. Вони сприяють міжнародній співпраці, обміну досвідом та технологіями, а також підвищенню екологічної свідомості суспільства.

Національне законодавство України має ключове значення для забезпечення охорони природи, культурної спадщини та здійснення освітньо-виховної діяльності.

Конституція України визначає основні принципи охорони природи та культурної спадщини. Вона гарантує право кожного громадянина на здорове довкілля, визначає обов'язок держави забезпечувати охорону навколишнього природного середовища, раціональне використання природних ресурсів, а також збереження та відтворення природно-історичних та культурних цінностей [17].

Закон України "Про охорону навколишнього природного середовища" [24] встановлює правові та організаційні засади охорони довкілля, регулює

використання природних ресурсів, встановлює вимоги до раціонального природокористування, а також визначає відповідальність за порушення екологічного законодавства.

Закон України "Про природно-заповідний фонд України" [9] встановлює правові засади створення, функціонування та охорони природно-заповідних територій. Цей закон визначає основні принципи управління заповідними об'єктами, регламентує процедури їх встановлення та збереження [30].

Закон України "Про освіту" [22] визначає права та обов'язки громадян у галузі освіти, регулює діяльність навчальних закладів, встановлює зміст та стандарти освітньої програми. Цей закон також передбачає розвиток екологічної освіти та сприяння формуванню екологічної культури.

Закон України "Про охорону культурної спадщини" [23] визначає правові та організаційні засади охорони та використання об'єктів культурної спадщини. Він передбачає заходи зі збереження, реставрації та належного використання історичних та культурних пам'яток.

Ці законодавчі акти створюють правову базу для здійснення ефективної політики у сферах охорони природи, культурної спадщини та освіти в Україні. Вони сприяють забезпеченню сталого розвитку суспільства та збереженню природних та культурних цінностей для майбутніх поколінь.

Постанови та розпорядження Кабінету Міністрів України грають ключову роль у регулюванні діяльності регіональних ландшафтних парків. Ці нормативні акти встановлюють правові та організаційні принципи їх функціонування, а також визначають конкретні заходи щодо збереження природи, розвитку туризму та освітньо-виховної роботи. Основні постанови, що стосуються регіональних ландшафтних парків, можуть включати в себе такі аспекти, як створення та функціонування парків: постанови Кабінету Міністрів можуть містити визначення процедур і умов для створення ландшафтних парків, встановлення їх територій та адміністративно-територіального устрою.

Стосовно ролі державних програм у підтримці освітньо-виховної діяльності, то вони відіграють важливу функцію у формуванні стратегій розвитку освіти та

екологічної освіти. Державні програми можуть передбачати фінансову підтримку для проведення освітніх заходів у ландшафтних парках, розробку навчальних матеріалів, підготовку вчителів та інших учасників освітнього процесу. Крім того, вони можуть встановлювати стандарти та критерії для оцінки ефективності освітніх програм та заходів. Таким чином, державні програми сприяють систематизації та координації зусиль у сфері освіти та екологічної свідомості, сприяючи зростанню екологічної культури суспільства [17].

Місьцеве законодавство відіграє важливу роль у регулюванні різноманітних аспектів діяльності, включаючи освітньо-виховну сферу. Органи місцевого самоврядування приймають рішення та розробляють програми, спрямовані на розвиток регіону, включаючи заходи щодо організації освітньо-виховної роботи в ландшафтних парках та їх навколишніх територіях. Ці програми можуть включати в себе розробку освітніх заходів, фінансову підтримку для проведення таких заходів, а також стимулювання взаємодії з місцевими навчальними закладами та громадськими організаціями [17].

Органи місцевого самоврядування відіграють ключову роль у регулюванні освітньо-виховної діяльності в регіональних ландшафтних парках. Вони можуть приймати рішення про виділення коштів на проведення освітніх заходів, встановлювати правила та обмеження для організації таких заходів у парках, а також забезпечувати належні умови для реалізації освітніх програм. Органи місцевого самоврядування можуть сприяти розвитку партнерських відносин з навчальними закладами, громадськими організаціями та іншими зацікавленими сторонами з метою спільної реалізації освітньо-виховних програм у ландшафтних парках.

Деякі місцеві органи можуть утворювати спеціалізовані комісії або робочі групи з питань охорони природи та організації освітньо-виховної діяльності в регіональних ландшафтних парках. Ці комісії можуть виконувати функції з координації та моніторингу реалізації програм, а також забезпечувати участь громадськості у процесі прийняття рішень.

Таким чином, органи місцевого самоврядування відіграють важливу роль у регулюванні освітньо-виховної діяльності в регіональних ландшафтних парках, забезпечуючи створення сприятливих умов для здійснення освітніх програм та заходів з підвищення екологічної свідомості та зацікавленості громадян у збереженні природи.

Отже, нормативно-правова база має вирішальне значення для розвитку та успішної реалізації освітньо-виховної діяльності, особливо у сфері охорони навколишнього середовища та підвищення екологічної свідомості суспільства.

Нормативно-правова база надає чіткі правила та стандарти, які регулюють діяльність у сфері освіти та екології. Вона забезпечує законність та стабільність у галузі, що сприяє уникненню правових колізій та забезпечує безпеку для учасників освітнього процесу. Нормативно-правова база може передбачати фінансову підтримку, податкові пільги або інші стимули для розвитку освітньо-виховної діяльності. Це сприяє залученню більшої кількості ресурсів та зусиль у цю сферу. Нормативно-правова база встановлює стандарти якості для освітніх програм, матеріалів та заходів. Це допомагає забезпечити високу якість освіти та виховання, а також сприяє створенню єдиної методики та підходів до навчання.

Нормативно-правова база гарантує захист прав та інтересів учасників освітнього процесу, включаючи право на доступ до якісної освіти та інформації, право на участь у виховних заходах та захист від дискримінації. Нормативно-правова база може сприяти інноваціям та розвитку новаторських підходів у сфері освіти. Вона може стимулювати впровадження нових технологій, методик та програм, що сприяє покращенню якості навчання та виховання.

Отже, нормативно-правова база є невід'ємною складовою сучасної освітньо-виховної діяльності. Вона забезпечує правову стабільність, захищає права та інтереси учасників освітнього процесу, створює стимули для розвитку та сприяє підвищенню якості освіти та екологічної свідомості.

РОЗДІЛ 2

АНАЛІЗ ОСВІТНЬО-ВИХОВНОЇ ДІЯЛЬНОСТІ МІЖРІЧИНСЬКОГО РЕГІОНАЛЬНОГО ЛАНДШАФТНОГО ПАРКУ

2.1. Історія створення та характеристика Міжрічинського РЛП

Міжрічинський регіональний ландшафтний парк є одним з найзначніших природоохоронних об'єктів України, що розташований на території Чернігівської області, між річками Десна і Дніпро. Парк був заснований у 2002 році з метою збереження унікальних природних ландшафтів, флори та фауни, а також для забезпечення умов для екологічного туризму та рекреації [1].

Площа парку становить понад 102 тисячі гектарів, що робить його одним з найбільших регіональних ландшафтних парків в Україні. Територія парку характеризується великим біорізноманіттям, яке включає різноманітні екосистеми: ліси, луки, болота, водно-болотні угіддя та степові ділянки [3].

Рослинний світ Міжрічинського парку надзвичайно багатий і різноманітний. На території парку росте понад 700 видів судинних рослин, з яких багато є рідкісними та занесеними до Червоної книги України. Тут можна зустріти такі рідкісні види, як зозулині черевички, лілія лісова, а також різноманітні види орхідей. Лісові масиви парку представлені в основному сосновими та дубовими лісами, які чергуються з березовими та осиковими гаями [4].

Фауна парку також вражає своєю різноманітністю. На території Міжрічинського парку мешкає понад 50 видів ссавців, більше 200 видів птахів, численні види земноводних і плазунів, а також безліч видів комах. Серед найбільш значущих представників фауни варто згадати таких рідкісних і зникаючих тварин, як рись євразійська, ведмідь бурий, лелека чорний, орлан-білохвіст, а також численні види хижих птахів.

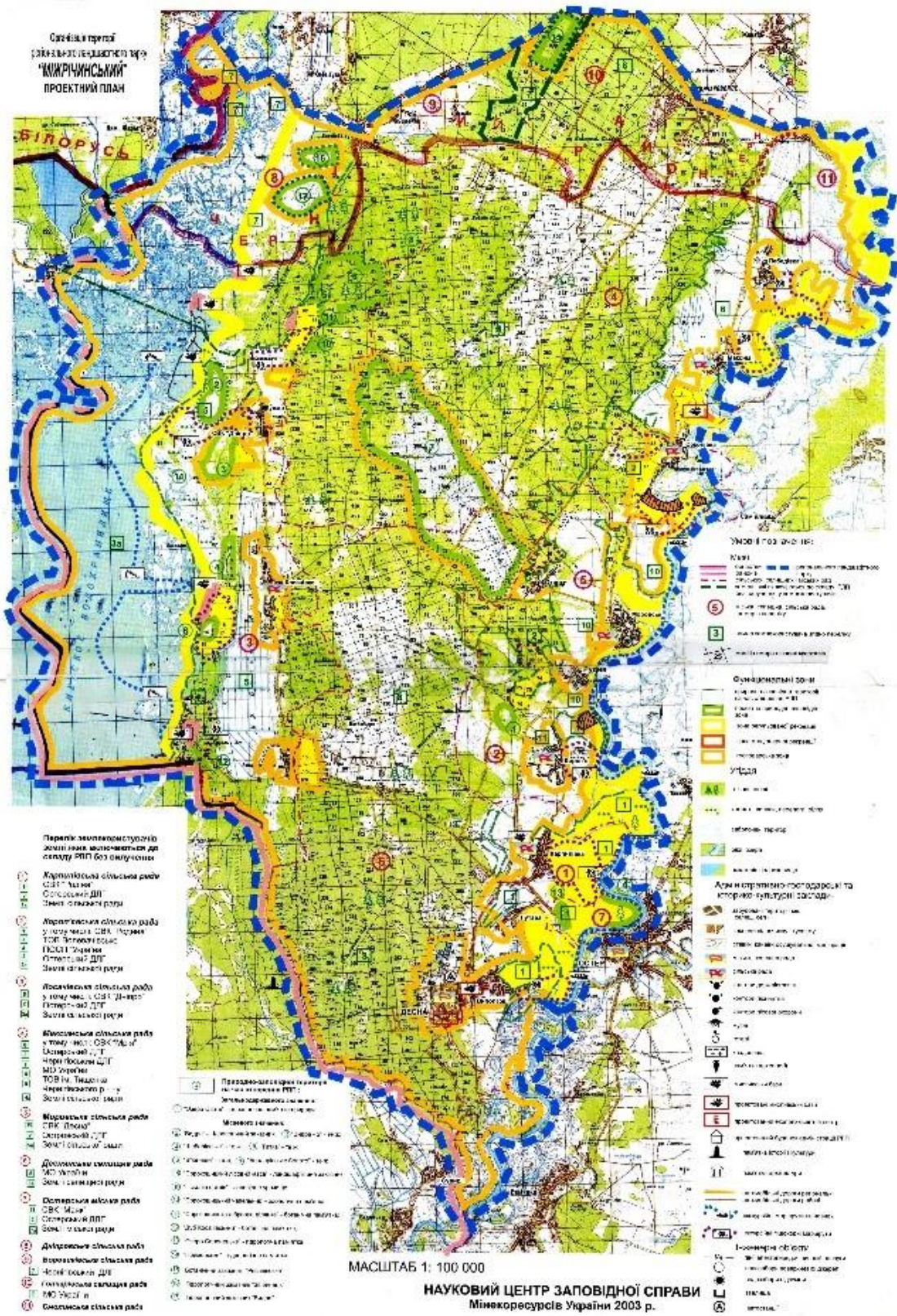


Рис. 2.1. Картосхема регіонального ландшафтного парку «Міжріччинський» [16]

Водні ресурси парку представлені численними річками, озерами та болотами. Найбільшими водними артеріями є річки Десна та Дніпро, які окреслюють межі парку. Крім того, в межах парку знаходиться велика кількість малих річок, струмків та староріч, що створюють складну гідрологічну мережу. Болота займають значну частину території і є важливими екологічними системами, що підтримують біорізноманіття та забезпечують середовища існування для багатьох видів флори і фауни [21].

Міжрічинський регіональний ландшафтний парк є популярним місцем для екологічного туризму та рекреації. Завдяки своїм унікальним природним ландшафтам і біорізноманіттю, парк приваблює численних туристів, науковців та любителів природи. У парку розроблено кілька туристичних маршрутів, які дозволяють відвідувачам ознайомитися з найцікавішими природними об'єктами, спостерігати за дикими тваринами, займатися орнітологією та фотографією природи.



Рис. 2.2. Регіональний ландшафтний парк "Міжрічинський"

Одним з головних завдань Міжрічинського парку є збереження та охорона природних комплексів та біорізноманіття. Для цього здійснюються різноманітні

природоохоронні заходи, включаючи моніторинг стану екосистем, ведення природоохоронних програм, а також робота з підвищення екологічної свідомості населення. Парком активно співпрацюють з науковими установами, природоохоронними організаціями та місцевими громадами для забезпечення стійкого розвитку регіону.

Міжрічинський регіональний ландшафтний парк є важливим природним і культурним надбанням України, що сприяє збереженню унікальних природних ресурсів, розвитку екологічного туризму та підвищенню екологічної свідомості суспільства.

Ідея створення Міжрічинського регіонального ландшафтного парку виникла на початку 1990-х років, коли екологічна ситуація в Україні почала привертати все більше уваги суспільства та науковців. Цей період характеризувався підвищенням екологічної свідомості населення і активізацією природоохоронного руху. Основними мотиваторами для створення парку були потреби в збереженні унікальних природних комплексів, забезпеченні стійкого використання природних ресурсів та розвитку екологічного туризму [10].

Міжрічинська територія, розташована між річками Десна і Дніпро, завжди вирізнялася своїм багатим біорізноманіттям та мальовничими ландшафтами. Природні умови цієї місцевості сприяли формуванню різноманітних екосистем, включаючи ліси, болота, луки та водно-болотні угіддя. Науковці та природоохоронці відзначали важливість цієї території для збереження рідкісних і зникаючих видів флори та фауни.

Одним з ключових етапів на шляху до створення парку стало проведення науково-дослідницьких робіт, які мали на меті вивчення природних ресурсів і екологічного стану Міжрічинської території. Науковці з різних галузей екології, ботаніки, зоології та гідрології проводили численні експедиції, збираючи дані про видове різноманіття, стан екосистем та природні ландшафти. Результати цих досліджень підтвердили високу природну цінність території та необхідність її охорони [22].

Значну роль у створенні парку відіграли громадські ініціативи та підтримка місцевих громад. Активісти, природоохоронці та представники місцевого населення активно просували ідею створення природоохоронної території, організовуючи зустрічі, публічні обговорення та кампанії з підвищення екологічної свідомості. Важливим аспектом стало залучення громадськості до процесу прийняття рішень та створення парку, що сприяло формуванню широкої підтримки цього проекту [23].

Завдяки спільним зусиллям науковців, громадських активістів та державних органів, у 2002 році було офіційно створено Міжрічинський регіональний ландшафтний парк. Відповідне рішення було прийнято Чернігівською обласною радою, яка затвердила статус парку та його територію площею понад 102 тисячі гектарів. Офіційне створення парку стало важливим кроком у збереженні природної спадщини України та забезпеченні умов для сталого розвитку регіону.

Головними завданнями Міжрічинського регіонального ландшафтного парку стали збереження біорізноманіття, охорона рідкісних та зникаючих видів рослин і тварин, підтримка екологічної рівноваги та розвиток екологічного туризму. Парк також відіграє важливу роль у екологічній освіті та вихованні, сприяючи підвищенню екологічної свідомості населення та залученню молоді до природоохоронної діяльності [26].

Створення Міжрічинського регіонального ландшафтного парку є яскравим прикладом успішного поєднання наукових досліджень, громадських ініціатив та державної підтримки для досягнення спільної мети – збереження унікальних природних комплексів та забезпечення стійкого розвитку природних ресурсів України.

Процес формування та визначення меж Міжрічинського регіонального ландшафтного парку розпочався з детального аналізу території, яка потенційно могла бути включена до складу парку. Науковці, природоохоронці та представники місцевої влади спільно працювали над оцінкою природних ресурсів, екологічного стану та ландшафтного різноманіття цієї території. Наукові дослідження мали на

меті визначити найбільш цінні з точки зору біорізноманіття та екологічної стабільності ділянки, які потребували охорони [15].

Один з важливих етапів у процесі формування парку включав проведення картографічних досліджень. Вчені та фахівці з географії створювали детальні карти, на яких відображали природні комплекси, водні ресурси, рослинний та тваринний світ, а також існуючу інфраструктуру. Картографування дозволило чітко окреслити межі територій, що потребували охорони, і виявити можливі зони впливу людської діяльності.

Під час визначення меж парку також враховувалися історико-культурні аспекти. На території, що розглядалася для включення до парку, знаходяться численні археологічні пам'ятки, історичні об'єкти та традиційні ландшафти, які мають важливе значення для культурної спадщини регіону. Врахування цих аспектів сприяло формуванню більш комплексного підходу до збереження території, що включає як природоохоронні, так і культурні цінності [27].

Залучення місцевих громад до процесу формування та визначення меж парку стало одним з ключових етапів. Організовувалися численні громадські обговорення, зустрічі та консультації, під час яких місцеві мешканці мали змогу висловити свої думки, пропозиції та занепокоєння щодо створення парку. Це дозволило врахувати інтереси місцевих громад, запобігти можливим конфліктам та забезпечити підтримку з боку населення. На основі зібраних даних, наукових досліджень та громадських обговорень було розроблено проект створення Міжрічинського регіонального ландшафтного парку. Цей проект включав детальне обґрунтування необхідності створення парку, опис його природних і культурних цінностей, а також пропозиції щодо меж території. Юридичні та нормативні документи, розроблені в рамках цього проекту, стали основою для офіційного затвердження парку на обласному рівні [29].

Процес офіційного затвердження меж Міжрічинського регіонального ландшафтного парку завершився у 2002 році, коли Чернігівська обласна рада ухвалила рішення про створення парку. У цьому рішенні було визначено межі парку, які охоплюють понад 102 тисячі гектарів природних ландшафтів,

включаючи ліси, болота, луки, водно-болотні угіддя та інші екосистеми. Це рішення стало важливим кроком у збереженні природної спадщини України та розвитку екологічного туризму в регіоні [16].

Після офіційного затвердження меж парку було створено адміністрацію парку, яка відповідає за його управління та охорону. Адміністрація займається розробкою та впровадженням природоохоронних програм, моніторингом стану екосистем, організацією наукових досліджень та забезпеченням умов для екологічного туризму. Особлива увага приділяється співпраці з місцевими громадами та залученню їх до природоохоронної діяльності.

Отже, формування та визначення меж Міжрічинського регіонального ландшафтного парку є прикладом успішного поєднання наукових досліджень, громадської підтримки та державної політики для збереження унікальних природних ресурсів і забезпечення стійкого розвитку регіону.

Міжрічинський регіональний ландшафтний парк є важливим природним і культурним надбанням України, яке забезпечує збереження унікальних природних комплексів та біорізноманіття. Створення парку стало можливим завдяки поєднанню наукових досліджень, громадської підтримки та державної політики. Парк відіграє ключову роль у розвитку екологічного туризму, підвищенні екологічної свідомості населення та забезпеченні стійкого використання природних ресурсів.

2.2. Місце екскурсій та походів під час вивчення шкільного курсу географії

Навчальні екскурсії та походи є важливими методами навчання географії, які сприяють поглибленню знань учнів, розвитку їхнього пізнавального інтересу та формуванню навичок практичної діяльності. Ці методи дозволяють учням безпосередньо взаємодіяти з природним середовищем та об'єктами дослідження, що є неможливим у звичайному класному середовищі.

Навчальні екскурсії – це організовані виїзди учнів у супроводі вчителя або іншого педагога з метою вивчення певних географічних об'єктів, процесів чи явищ. Екскурсії дозволяють спостерігати, аналізувати та досліджувати навколишнє середовище, закріплюючи теоретичні знання, отримані на уроках [13].

Навчальні походи – це триваліші та більш складні за організацією заходи, які передбачають пересування учнів на певну відстань з ночівлею у польових умовах. Походи сприяють розвитку навичок орієнтування на місцевості, фізичної витривалості та вмінню працювати в команді.

Види навчальних екскурсій: краєзнавчі, тематичні, екологічні.

Краєзнавчі екскурсії спрямовані на вивчення рідного краю, його природних та культурних особливостей. Учні відвідують місцеві визначні місця, пам'ятки природи, архітектурні споруди, що сприяє формуванню почуття патріотизму та любові до рідного краю [18].

Тематичні екскурсії зосереджуються на вивченні конкретних географічних тем або явищ. Наприклад, вивчення водних об'єктів, гірських порід, кліматичних зон тощо. Такі екскурсії дозволяють глибше зрозуміти окремі аспекти шкільної програми з географії.

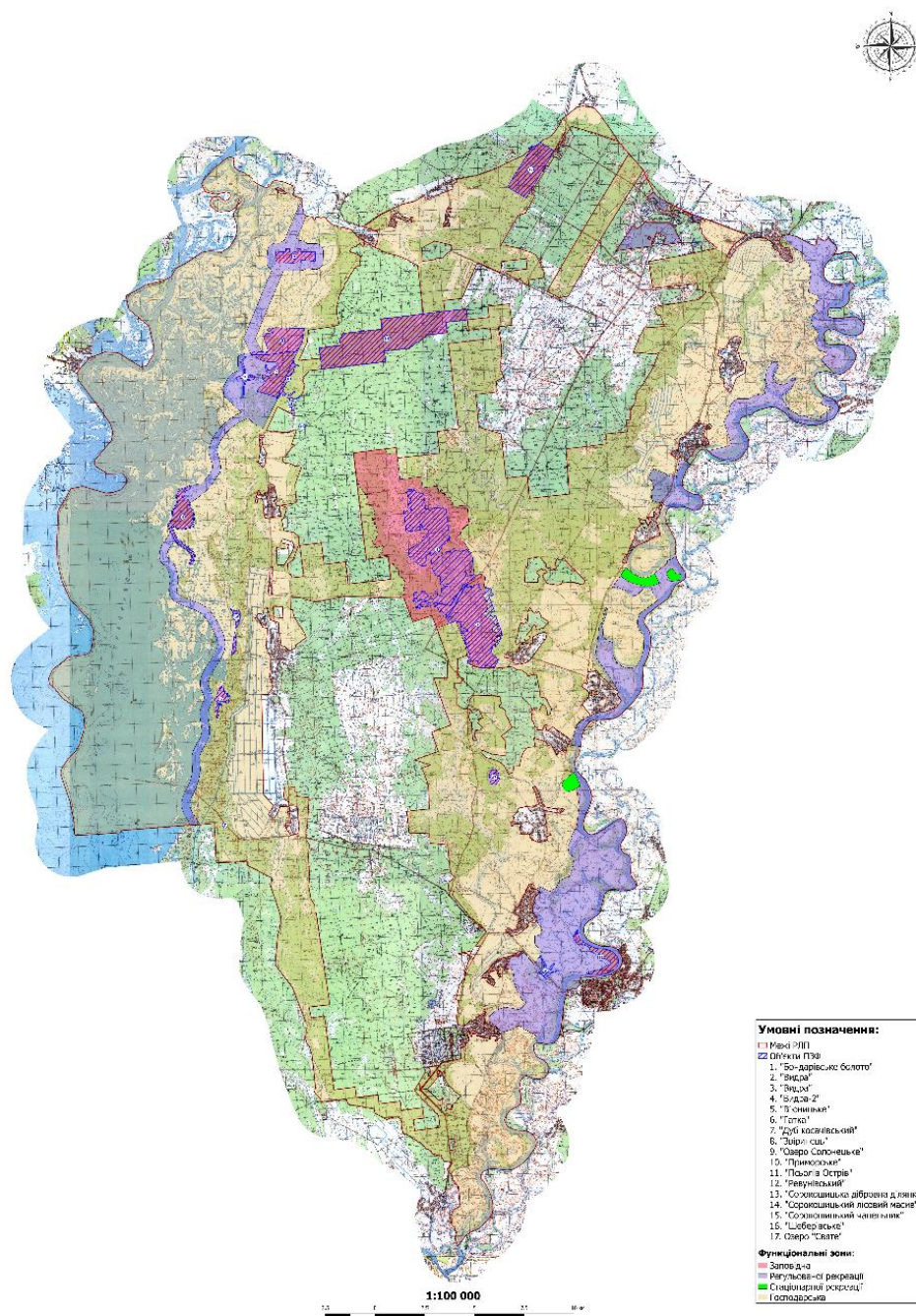
Екологічні екскурсії мають за мету вивчення екологічного стану певних територій, дослідження впливу людської діяльності на природу. Учні можуть брати участь у моніторингу якості води, повітря, стану флори та фауни.

Таким чином, використання екскурсій та походів у навчанні географії є ефективним методом, який сприяє всебічному розвитку учнів, формуванню практичних навичок та пізнавального інтересу до навколишнього світу.

Міжрічинський регіональний ландшафтний парк є унікальним об'єктом для освітньо-виховної діяльності завдяки своїм природним, історико-культурним та науково-дослідницьким цінностям. Розташований в Україні, на північному сході Київської області та південному заході Чернігівської області, він охоплює значну територію між річками Дніпро і Десна, звідки й походить його назва [17].

Міжрічинський регіональний ландшафтний парк займає площу близько 78 тисяч гектарів, що робить його одним із найбільших природоохоронних об'єктів в

Україні. Парк розташований в межах Поліської низовини, яка характеризується низовинним рельєфом з численними болотами, озерами, лісовими масивами та річковими долинами. Клімат регіону помірно континентальний з чітко вираженими сезонами [8].



Карта 7. Карта функціонального зонування території парку

Рис 2.3. Картохема функціонального зонування регіонального ландшафтного парку «Міжрічинський» [19]

Міжрічинський парк відомий своїм значним біорізноманіттям. На його території зустрічається понад 900 видів рослин, серед яких багато рідкісних та зникаючих. Ліси парку представлені переважно сосновими та дубово-сосновими насадженнями, але також є ділянки з вільховими та березовими лісами. Болотні екосистеми багаті на такі види рослин, як сфагновий мох, росичка, бобівник трилистий тощо [7].

Фауна парку також є надзвичайно багатою і різноманітною. Тут мешкає понад 300 видів хребетних тварин, включаючи рідкісних і охоронюваних. Серед них можна знайти зубра, рись, видру, лелеку чорного та багатьох інших. Водноболотні угіддя є важливим місцем гніздування для численних видів птахів, що робить парк ключовою територією для орнітологічних досліджень [1].

Міжрічинський регіональний ландшафтний парк має значну історико-культурну цінність. Цей регіон був заселений ще з давніх часів, що підтверджується численними археологічними знахідками, серед яких залишки поселень і кургани, що датуються різними епохами. Тут проходили важливі торговельні шляхи, а також відбувалися значущі історичні події.

Парк включає в себе кілька пам'яток архітектури, зокрема стародавні церкви та монастирі, що додає йому культурної значимості. Ці об'єкти є свідками багатой історії регіону та служать важливими точками для проведення екскурсій з історичної тематики [4].

Міжрічинський регіональний ландшафтний парк є ідеальним місцем для проведення освітньо-виховної діяльності завдяки своїм природним та культурним ресурсам. Тут можна проводити різноманітні види навчальних екскурсій та походів, спрямованих на вивчення географії, біології, екології та історії. Екскурсії можуть бути тематичними, наприклад, вивчення водних екосистем, лісових масивів або орнітологічних спостережень [3].

Навчальні походи в парк сприяють розвитку практичних навичок у сфері орієнтування на місцевості, біологічного моніторингу та екологічної освіти. Учні можуть брати участь у наукових дослідженнях, збирати та аналізувати дані, що сприяє формуванню наукового мислення та дослідницьких навичок.

Окрім природничих наук, парк також є цінним об'єктом для вивчення історії та культури. Відвідування історичних пам'яток та археологічних місць дозволяє учням глибше зрозуміти культурну спадщину свого регіону, формує почуття патріотизму та відповідальності за збереження національної спадщини [10].

Таким чином, Міжрічинський регіональний ландшафтний парк є унікальним освітнім ресурсом, що сприяє всебічному розвитку учнів, поєднуючи вивчення природних наук з культурно-історичним вихованням. Його використання в навчальному процесі дозволяє значно підвищити ефективність навчання та виховання, формуючи екологічну свідомість та любов до рідного краю.

Міжрічинський регіональний ландшафтний парк пропонує багату інфраструктуру, яка сприяє ефективному проведенню екскурсій та походів. Розвинута інфраструктура парку створює всі необхідні умови для організації різноманітних освітньо-виховних заходів, забезпечуючи комфорт і безпеку учасників.

Важливим елементом інфраструктури парку є інформаційно-туристичні центри, які надають відвідувачам необхідну інформацію про парк, його екосистеми, маршрути та правила поведінки. Ці центри обладнані інформаційними стендами, картами, буклетами та іншими матеріалами, що допомагають краще зрозуміти особливості парку та спланувати екскурсію чи похід. Парк активно співпрацює з освітніми закладами, пропонуючи навчально-методичні матеріали, які включають програми екскурсій, путівники, освітні брошури та науково-популярні видання. Це дозволяє вчителям та вихователям ефективно підготуватися до проведення занять на території парку, забезпечуючи відповідність навчальних заходів шкільній програмі [23].

Міжрічинський регіональний ландшафтний парк має розгалужену мережу екологічних стежок та маршрутів, які спеціально розроблені для проведення екскурсій та походів. Вони марковані та оснащені інформаційними табличками, що дозволяє учасникам легко орієнтуватися та отримувати додаткову інформацію про навколишнє середовище. Серед популярних маршрутів можна виділити [19]:

- 1) «Ботанічний» маршрут, що знайомить з різноманіттям рослинного світу парку;
- 2) «Орнітологічний» маршрут, який проходить через місця, багаті на різноманітні види птахів;
- 3) «Геологічний» маршрут, що демонструє геологічні особливості та утворення.

На території парку облаштовані спеціальні місця для відпочинку, де можна зупинитися, провести навчальні заняття або просто перепочити. Ці місця обладнані лавками, столами, навісами та смітниками, що забезпечує комфортні умови для групових заходів. Деякі з них мають додаткові інфраструктурні елементи, такі як оглядові майданчики та альтанки.

Парк пропонує різноманітні екскурсійні програми, що адаптовані до вікових категорій та інтересів відвідувачів. Екскурсії можуть бути короткотривалими (до кількох годин) або довготривалими (на кілька днів), включати елементи активного відпочинку, як-от пішохідні походи, велосипедні прогулянки чи навіть водні екскурсії на байдарках. Професійні гідни та екскурсоводи проводять цікаві та змістовні екскурсії, під час яких учасники можуть дізнатися багато нового про природу та історію регіону [23].

Для організації багатоденних походів парк має обладнані місця для кемпінгу та таборування. Вони включають місця для встановлення наметів, зони для розведення вогнищ, а також санітарні умови, що забезпечують комфортне перебування у природі. Це дозволяє школам та молодіжним групам проводити тривалі екологічні табори, навчальні польові практики та інші освітні заходи.

Парк приділяє велику увагу питанням безпеки відвідувачів. Маршрути та екскурсійні стежки регулярно перевіряються та підтримуються у належному стані. Працюють служби, які надають необхідну допомогу у разі надзвичайних ситуацій. Також проводяться інструктажі з техніки безпеки для учасників екскурсій та походів, що включають правила поведінки на природі, поводження з вогнем та надання першої медичної допомоги [27].

Парк організовує та проводить різноманітні освітні заходи, такі як лекції, семінари, майстер-класи та екологічні фестивалі. Ці заходи спрямовані на підвищення екологічної свідомості та знань про природу серед дітей та молоді. Участь у таких заходах дозволяє учасникам не тільки отримати нові знання, але й розвинути навички командної роботи, критичного мислення та активної громадянської позиції.

Отже, Міжрічинський регіональний ландшафтний парк має добре розвинену інфраструктуру, яка сприяє проведенню ефективних і безпечних освітньо-виховних заходів. Розмаїття маршрутів, наявність спеціалізованих центрів та обладнаних місць для відпочинку і ночівлі створюють всі умови для організації цікавих та змістовних екскурсій та походів, спрямованих на вивчення природи, історії та культури регіону.

Екскурсії та походи відіграють важливу та непересічну роль у навчальному процесі, забезпечуючи студентам, учням та учасникам різноманітні можливості для практичного вивчення та збагачення своїх знань. Екскурсії та походи доповнюють традиційні методи навчання, роблячи матеріал більш доступним і зрозумілим для учнів. Вони дозволяють побачити та відчувати навколишнє середовище в реальному часі, що робить здобуття знань більш живим і конкретним.

Екскурсії та походи можуть стимулювати інтерес до вивчення певної теми або предмета, оскільки вони надають можливість спостерігати явища або об'єкти, які не доступні в класі. Це може сприяти активнішому залученню учнів до навчального процесу та підвищити їх мотивацію. Екскурсії та походи сприяють розвитку практичних навичок, таких як навички орієнтування на місцевості, вміння працювати в команді, аналізувати та інтерпретувати оточуюче середовище. Це важливо для розвитку не лише когнітивних, а й соціальних та психомоторних навичок [11].

Узагальнюючи, зазначимо, що екскурсії та походи відіграють важливу роль у навчальному процесі, допомагаючи збагатити знання учнів, стимулювати їхній інтерес та розвивати практичні навички. Вони дозволяють створити непересічні

навчальні досвіди, які сприяють всебічному розвитку особистості та формуванню глибокого розуміння навчального матеріалу.

2.3. Методика організації та проведення екскурсій серед учнівської молоді

Екскурсія є важливим інструментом виховання та освіти, що включає в себе систематичне відвідування різноманітних місць з метою отримання нових знань, розвитку культурної компетентності та формування практичних навичок. Роль екскурсій у виховному процесі надзвичайно важлива, оскільки вони допомагають стимулювати цікавість учнів до оточуючого світу, розширюють їхні знання поза межами шкільних стін, сприяють формуванню толерантності та розумінню культурних та історичних особливостей різних регіонів [8].

Педагогічні аспекти організації екскурсій включають в себе планування, підготовку та належне проведення події з урахуванням педагогічних цілей та завдань. Педагог повинен уважно відібрати місце для екскурсії, що відповідає темі та меті навчального курсу, а також забезпечити безпеку та комфорт учасників екскурсії.

Методичні підходи до проведення екскурсій можуть бути різноманітними. Наприклад, дидактичний підхід передбачає активне використання під час екскурсії різноманітних навчальних методів, таких як спостереження, аналіз, обговорення. Інтерактивний підхід полягає у взаємодії між учасниками екскурсії та оточуючим середовищем через обговорення, групові завдання та діалог [8].

Крім того, важливим аспектом є психологічна підготовка учасників до екскурсії, спрямована на створення позитивного настрою, заохочення активної участі та взаємодії. Також важливо забезпечити післяекскурсійний аналіз, який дозволяє узагальнити та закріпити знання, отримані під час екскурсії, а також оцінити її ефективність у досягненні навчальних цілей.

Міжрічинський регіональний ландшафтний парк є унікальним природним об'єктом, розташованим на території між річками Дніпро і Прип'ять у Волинській області України. Ця територія має велике значення як для збереження біорізноманіття, так і для розвитку екологічного туризму та еколого-освітньої діяльності. Характеристика території парку включає в себе різноманітні ландшафти, такі як ліси, луки, болота та річкові долини, а також унікальні природні об'єкти, такі як різні види флори та фауни [15].

Маршрути екскурсій у Міжрічинському регіональному ландшафтному парку можуть бути різноманітними і відповідати інтересам та потребам різних груп відвідувачів. Наприклад, одним з можливих маршрутів може бути екскурсія до природних пам'яток парку, де учасники матимуть змогу вивчати різноманітні види рослин та тварин, відвідати водойми та вивчати їхні особливості. Інший варіант - це екскурсія до ландшафтних пам'яток, де учасники матимуть можливість побачити неповторні краєвиди та вивчити геологічну будову регіону.

Педагогічний потенціал Міжрічинського регіонального ландшафтного парку для організації екскурсій величезний. Парк надає можливості для розвитку екологічної свідомості та патріотизму, сприяючи збереженню природних ресурсів та розвитку сталого туризму. Крім того, він може служити платформою для проведення навчальних програм, майстер-класів та інших заходів, спрямованих на підвищення обізнаності з екології та природознавства. Таким чином, Міжрічинський регіональний ландшафтний парк відкриває широкі можливості для організації пізнавальних та освітніх заходів у природному середовищі [17].

Планування екскурсійних заходів є ключовим етапом у успішній організації екскурсій та забезпеченні їх ефективності. Цей процес включає в себе кілька важливих кроків. Перш ніж розпочати планування, необхідно чітко сформулювати мету екскурсії та визначити очікувані результати. Це може бути отримання нових знань, розвиток практичних навичок, формування певних цінностей тощо. На основі визначених цілей вибирається місце проведення екскурсії. Важливо врахувати доступність об'єкту, безпеку учасників та його відповідність

педагогічним завданням. Планування маршруту включає в себе визначення основних точок відвідування, їх послідовності та тривалості [18].

На основі обраних цілей та маршруту створюється детальна програма, яка включає в себе розподіл часу на відвідування окремих місць, проведення навчальних заходів, вільний час тощо. Підготовка до екскурсії включає в себе бронювання квитків (якщо потрібно), забезпечення транспорту, організацію харчування та проживання (за необхідності), а також узгодження всіх деталей з учасниками та співробітниками. Забезпечення екскурсій матеріалами, необхідними для проведення навчальних заходів (наприклад, картами, планшетами, презентаціями), а також іншими засобами (наприклад, аудіогідами, мапами).

Перед проведенням екскурсії необхідно провести оцінку потенційних ризиків та прийняти відповідні заходи забезпечення безпеки учасників. Після завершення екскурсії важливо провести аналіз отриманих результатів, оцінити досягнення поставлених цілей та зробити висновки для подальшого вдосконалення організації подібних заходів [9].

Планування екскурсійних заходів є складним та відповідальним процесом, але правильно організована екскурсія може стати дуже цінним інструментом виховання та освіти.

Підготовка учасників до екскурсії є важливим етапом, що сприяє максимальному використанню позитивного впливу події на їхнє навчання та розвиток. Організаторам екскурсії слід урахувувати кілька ключових аспектів підготовки учасників. Учасникам потрібно заздалегідь надати інформацію про маршрут, тривалість екскурсії, особливості місця відвідування, правила поведінки та будь-яку іншу необхідну інформацію. Це допоможе їм відчувати себе більш підготовленими та комфортно під час подорожі. В залежності від тривалості та складності маршруту, учасникам може знадобитися певний рівень фізичної підготовки. Організаторам слід рекомендувати підготуватися заздалегідь, особливо якщо екскурсія передбачає тривалу ходу або пересування в незвичних умовах [5].

Деякі учасники можуть відчувати тривогу або стрес перед екскурсією, особливо якщо вони відвідують нове місце або стикаються з незнайомою

ситуацією. Важливо підтримувати їх, надаючи позитивний настрій та впевненість у своїх можливостях. Екскурсії часто передбачають взаємодію між учасниками та гідом. Учасникам можна рекомендувати відкрити діалог з іншими учасниками, задавати запитання та активно брати участь у дискусіях. Якщо екскурсія передбачає вивчення конкретних об'єктів або явищ, учасників можна попросити заздалегідь підготуватися до спостережень або ведення записів про те, що вони бачать чи чують під час екскурсії.

Підготовка учасників до екскурсії допомагає забезпечити позитивний та продуктивний досвід для всіх учасників, підвищуючи їхню відкритість до нових знань та вражень.

Проведення екскурсій вимагає використання різноманітних методів та засобів для забезпечення ефективного навчання та сприяння пізнанню. Один з основних методів - це експертне ведення гідом або інструктора, який має достатні знання про відвідуване місце та може інформативно та цікаво розповісти про його особливості. До інших методів відносяться інтерактивність та взаємодія з учасниками, використання наглядних засобів, таких як мультимедійні презентації, картки з завданнями, моделі, аудіо- та відеоматеріали, які допомагають зробити екскурсію цікавішою та запам'ятованішою [29].

Додатково, до методів проведення екскурсій можна віднести практичні дії, такі як збирання зразків, проведення лабораторних експериментів або навчальних практик, що дозволяють учасникам активно взаємодіяти з навколишнім середовищем та отримувати практичні навички. Крім того, екскурсії можуть включати групові дискусії, обговорення та розв'язання завдань, які сприяють аналізу та узагальненню отриманих знань.

Засоби проведення екскурсій можуть бути різноманітними, відповідно до мети та специфіки події. Це можуть бути картки з інформацією, планшети з аудіогідами, фото- та відеокамери для фіксації вражень, мікроскопи для вивчення мікрометеорів та багато іншого. Ключове значення має вміле використання цих засобів для підвищення ефективності екскурсії та досягнення навчальних цілей [7].

Оцінка ефективності проведених екскурсій є важливим етапом, що дозволяє зрозуміти, наскільки успішно було досягнуто навчальних та виховних цілей заходу. Основним критерієм ефективності є визначення у досягненні цілей, встановлених перед екскурсією. Це може бути розширення знань, розвиток певних навичок або формування певних цінностей чи уявлень. Важливо оцінити, наскільки учасники екскурсії були зацікавлені та активно залучені до події. Це може виявитися через їхню участь у дискусіях, задавання питань, або загальну позитивну реакцію.

Оцінка того, наскільки учасники засвоїли та розуміють нову інформацію, також є важливим критерієм ефективності. Це може бути виявлено через їхні відповіді на запитання, участь у діалогах або рефлексії після екскурсії. Екскурсія також може впливати на сприйняття та реакцію учасників на оточуюче середовище. Оцінка цього може включати спостереження за їхніми емоціями, враженнями та ставленням до навколишнього світу. Оцінка задоволення учасників від проведеної екскурсії також може бути важливим показником ефективності. Це може виявитися через їхні відгуки, оцінки або фідбек після заходу [9].

Оцінка ефективності проведених екскурсій дозволяє не лише зрозуміти досягнуті результати, а й виявити можливі напрямки подальшого вдосконалення організації таких заходів для забезпечення їхньої більшої ефективності та корисності для учасників.

Отже, проведення екскурсій – це важлива складова навчального процесу та розвитку особистості. Ці заходи мають великий потенціал для збагачення знань, розвитку навичок та формування цінностей учасників. З огляду на розглянуті аспекти, можна зробити кілька висновків. Екскурсії варто організовувати з урахуванням конкретних цілей та потреб учасників. Чітко визначені мети та завдання допомагають спрямувати зусилля на досягнення конкретних результатів.

Важливо враховувати інтереси та потреби учасників під час планування та проведення екскурсій. Спроби зробити екскурсію цікавою та змістовною для кожного учасника сприяють залученню до події та позитивному сприйняттю отриманої інформації. Крім того, ефективність екскурсій можна збільшити за допомогою різноманітних методів та засобів проведення. Використання

інтерактивних методів, наглядних засобів та практичних дій сприяє поглибленню знань та активізації участі учасників. Оцінка ефективності екскурсій є важливим етапом, що дозволяє зрозуміти досягнуті результати та виявити можливі напрямки подальшого вдосконалення. Врахування позитивних та негативних аспектів допомагає зробити майбутні екскурсії більш ефективними та корисними для учасників.

Отже, проведення екскурсій є важливим елементом навчального процесу, який допомагає збагачувати знання, розвивати навички та формувати цінності учасників. Залучення до екскурсійних заходів інтерактивних методів та засобів, а також систематична оцінка результатів дозволяють досягати більш високої ефективності проведених заходів.

2.4. Напрямки освітньо-виховної роботи Міжрічинського РЛП

Міжрічинський регіональний ландшафтний парк (Міжрічинський РЛП) – це унікальне місце, що поєднує в собі природні та культурні цінності. Освітньо-виховна робота в парку має на меті не лише збереження природних ресурсів, але й формування екологічної свідомості та виховання у відвідувачів поваги до природи. Одним із напрямків освітньо-виховної роботи Міжрічинського РЛП є проведення екскурсій та навчальних програм для різних вікових груп. Ці програми спрямовані на пізнання та розуміння унікальності природних комплексів парку, ознайомлення з різноманітністю рослинного і тваринного світу, а також з історією та культурними цінностями регіону. Ще одним важливим аспектом є організація тематичних заходів, лекцій та майстер-класів з екології, біології та збереження природи. Ці заходи спрямовані на поглиблене вивчення проблем екології та пошук шляхів їх вирішення [13].

Також, в рамках освітньо-виховної діяльності парку реалізуються проекти з впровадження інноваційних освітніх технологій. Це може включати в себе використання інтерактивних мультимедійних засобів, створення ігрових площадок

для дітей з екологічною спрямованістю та інше. Важливим елементом є також співпраця з навчальними закладами різного рівня. Парк може надавати педагогічним колективам методичну допомогу, організовувати стажування та практику для студентів екологічних спеціальностей, а також розробляти спеціалізовані навчальні програми.

Узагальнюючи, освітньо-виховна робота Міжрічинського РЛП орієнтована на залучення громадськості до збереження та використання природних ресурсів регіону в раціональний спосіб, формування екологічної культури та відповідального ставлення до довкілля.

У останні роки Міжрічинський регіональний ландшафтний парк (Міжрічинський РЛП) активно реалізує ряд важливих проектів з освіти та виховання, спрямованих на підвищення екологічної свідомості та виховання у відвідувачів поваги до природи. Одним з найважливіших проектів є "Еко-експедиції", які організовуються для школярів та студентів. Під час цих експедицій учасники мають змогу вивчати різноманітні аспекти природи та дізнаватися про важливість її збереження. Зокрема, вони проводять дослідження водних та лісових екосистем, вивчають місцеву флору та фауну, а також здійснюють спостереження за птахами та іншими видами тварин [22].

Ще одним значущим проектом є "Екологічні вікенди", під час яких організовуються тематичні заходи та майстер-класи з екології для широкої громадськості. Ці заходи спрямовані на популяризацію екологічних знань та навичок серед мешканців та гостей регіону. Учасники можуть взяти участь у виготовленні власноруч екологічно чистих виробів, вивченні методів відновлення різноманітних екосистем та інших цікавих заходів. Крім того, в рамках програми "Еко-освіта в школах" проводяться регулярні відвідини навчальних закладів з метою проведення уроків з екології та організації позакласних заходів. Це дозволяє дітям отримати систематичні знання про важливість збереження природи та виховує в них бажання діяти на користь довкілля [23].

Таким чином, ці проекти з освіти та виховання в Міжрічинському РЛП сприяють формуванню екологічної свідомості та відповідального ставлення до

природи серед різних верств населення, сприяють збереженню біорізноманіття та створюють умови для сталого розвитку регіону.

Міжрічинський регіональний ландшафтний парк (Міжрічинський РЛП) активно здійснює заходи з популяризації екологічних знань серед відвідувачів та місцевого населення з метою залучення їх до збереження природи та створення екологічно освіченої громадськості.

Одним із ефективних заходів є проведення тематичних екскурсій та навчальних програм в парку. Під час таких заходів відвідувачі отримують можливість побачити унікальні природні об'єкти, дізнатися про їхню важливість та особливості, а також ознайомитися з екологічними проблемами та шляхами їх вирішення. Екскурсії можуть бути організовані як для шкільних груп, так і для дорослих, що дозволяє залучити до участі різні категорії населення [15].

Крім того, у парку регулярно проводяться виставки, конференції та семінари з екологічної тематики. Ці заходи спрямовані на обмін досвідом та інформацією між експертами, активістами та іншими зацікавленими особами, а також на просвітницьку діяльність серед широкого загалу.

Додатковим інструментом популяризації екологічних знань є створення інтерактивних інформаційних точок у парку. Це можуть бути спеціально обладнані пункти з інформаційними стендами, інтерактивними додатками або ігровими зонами, де відвідувачі можуть отримати корисну інформацію про природу та екологію у привабливій та доступній формі. Крім цього, в парку активно розвивається інтернет-простір з екологічною спрямованістю. Сайт парку, соціальні мережі та інші онлайн-ресурси використовуються для поширення корисної інформації, проведення онлайн-кампаній та дискусій з екологічних питань.

Узагальнюючи, заходи з популяризації екологічних знань в Міжрічинському РЛП включають різноманітні форми та методи, спрямовані на залучення різних верств населення до активної участі в охороні та збереженні навколишнього середовища. Ці заходи сприяють формуванню екологічно свідомого суспільства та створюють умови для сталого розвитку регіону.

Екологічна освіта відіграє надзвичайно важливу роль у збереженні та охороні природи в Міжрічинському регіональному ландшафтному парку (Міжрічинському РЛП). Ця роль необхідна для формування екологічної свідомості, виховання відповідального ставлення до природних ресурсів та активної участі громадськості у програмах з охорони природи [1].

Екологічна освіта допомагає розуміти важливість природних екосистем та їхній взаємозв'язок з життям людини. Вона сприяє усвідомленню того, як наші дії впливають на навколишнє середовище та як ми можемо жити в гармонії з природою. Екологічна освіта надає знання та навички щодо збереження біорізноманіття, охорони різноманітних екосистем та біологічного різноманіття. Люди, які отримали таку освіту, здатні більш ефективно діяти у сфері охорони природи, розробляти та впроваджувати проекти з відновлення екосистем, а також виявляти та реагувати на екологічні проблеми [28].

Екологічна освіта стимулює громадську участь у програмах з охорони природи. Вона формує активну громадську позицію та мотивує людей до участі у екологічних заходах, ініціативах та акціях. Це може включати в себе прибирання територій, проведення досліджень екосистем, підтримку екологічних проектів тощо.

Узагальнюючи, екологічна освіта в Міжрічинському РЛП відіграє ключову роль у створенні свідомого та активного суспільства, спроможного зберігати та охороняти природні ресурси для майбутніх поколінь. Вона відкриває нові можливості для співпраці між громадськістю, владою та науково-експертними установами у сфері збереження біорізноманіття та сталого розвитку регіону.

Програми та заходи, спрямовані на підтримку здорового способу життя серед відвідувачів Міжрічинського регіонального ландшафтному парку (Міжрічинського РЛП), включають різноманітні ініціативи, спрямовані на фізичну активність, пізнавальність та здоровий спосіб життя. Ці заходи можуть включати в себе проведення оздоровчих прогулянок та велосипедних маршрутів, занять спортом на свіжому повітрі, організацію здорового харчування та кулінарні майстер-класи, лекції та семінари щодо здорового способу життя, спортивні турніри та змагання,

програми з медитації та релаксації в природному середовищі та багато іншого. Ці ініціативи створюють сприятливі умови для активного відпочинку та фізичної активності, сприяють підвищенню рівня здоров'я та психоемоційного стану відвідувачів, а також популяризують здоровий спосіб життя [2].

Міжрічинський регіональний ландшафтний парк (Міжрічинський РЛП) пропонує відвідувачам різноманітні можливості для активного відпочинку та спортивних заходів, спрямованих на насолоду природними красами регіону та підтримку здорового способу життя. Парк надає прекрасні умови для піших прогулянок та велосипедних прогулянок по численних маршрутах, що пролягають через ліси, поля та вздовж річок. Крім того, для любителів водних видів спорту парк може запропонувати можливість веслування на каяках або каное по річці або озеру. Для прихильників екстремальних видів спорту доступні можливості для альпінізму, скелелазіння або сплавів по гірським річкам. Крім того, парк регулярно організовує спортивні заходи та змагання, такі як бігові забіги, велосипедні марафони, спортивні тури та інші. Всі ці можливості сприяють активному відпочинку та підтримці здорового способу життя відвідувачів парку, а також допомагають насолоджуватися красою природи та отримувати позитивні емоції від спілкування з нею [15].

Отже, напрями освітньо-виховної роботи Міжрічинського регіонального ландшафтного парку (Міжрічинського РЛП) визначаються широким спектром ініціатив та програм, спрямованих на підвищення екологічної свідомості, залучення громадськості до збереження природи, стимулювання активного відпочинку та підтримку здорового способу життя. Освітні програми в парку охоплюють широкий спектр аудиторії, включаючи дітей, молодь, дорослих та педагогічні колективи. Заходи також спрямовані на розвиток партнерських зв'язків з місцевими школами, навчальними закладами та громадськими організаціями для спільного вирішення екологічних питань.

Програми освітньо-виховної роботи в парку відіграють важливу роль у формуванні екологічної культури та відповідального ставлення до природи серед відвідувачів. Вони сприяють розумінню важливості збереження біорізноманіття та

екологічної різноманітності, активному залученню громадськості до участі у програмах з охорони природи та підтримці сталого розвитку регіону. Крім того, програми сприяють популяризації активного відпочинку та здорового способу життя, стимулюючи відвідувачів до фізичної активності та спортивних заходів в природному середовищі.

Завдяки цим напрямам освітньо-виховної роботи Міжрічинського РЛП досягається гармонійне поєднання охорони природи та розвитку туризму, сприяючи створенню екологічно свідомого та активного суспільства, що має бажання та здатність діяти на користь природи та забезпечувати її стале використання для майбутніх поколінь.

2.5. Матеріально-технічна база для проведення освітньо-виховної роботи Міжрічинського РЛП

Освітньо-виховна робота в парку відіграє надзвичайно важливу роль у збереженні та популяризації цього природного об'єкта. Парки - це не лише місця відпочинку, але і екологічно важливі території, які потребують спеціального догляду та уваги. Освітня діяльність допомагає усвідомити громадськості значення парку як природного ресурсу, сприяє формуванню екологічної культури та відповідального ставлення до природи [13].

Освітні заходи допомагають усвідомити важливість збереження біорізноманіття парку. Люди отримують інформацію про різноманітні види рослин та тварин, які зустрічаються на його території, а також про екосистемні процеси, що відбуваються в ньому. Це сприяє усвідомленню важливості збереження цих екосистем для збалансованого функціонування природного середовища.

Освітні заходи сприяють формуванню екологічної свідомості у відвідувачів парку. Люди вчаться поважати природні ресурси, уникати їхнього знехтування та недбалості. Це може включати в себе правила поведінки в парку, відсічення від непотрібного викидання сміття до збереження дикої природи недоторканою.

Освітні заходи допомагають популяризувати парк серед широкої громадськості. Чим більше людей знають про парк, його особливості та цінність, тим більше вони схильні відвідувати його, долучатися до програм та заходів, спрямованих на його розвиток та збереження. Популяризація парку сприяє його фінансовій підтримці, залученню волонтерів та інших зацікавлених сторін у діяльність з охорони природи [8].

Освітньо-виховна робота в парку має величезне значення як для його збереження, так і для залучення громадськості до участі в природоохоронних заходах. Вона сприяє формуванню екологічної культури та створює передумови для сталого розвитку парку як важливого екологічного ресурсу.

Міжрічинський регіональний ландшафтний парк (РЛП) володіє важливою інфраструктурою для проведення освітньо-виховної роботи та забезпечення комфортного перебування відвідувачів. Парк має розгалужену мережу будівель, споруд та комунікацій, які допомагають в освоєнні природного середовища та популяризації його цінностей. Починаючи з будівель, парк має основний адміністративний центр, де знаходяться офісні приміщення для роботи персоналу, зони прийому відвідувачів, конференц-зали для проведення освітніх заходів та зборів. Додатково, можуть бути приміщення для експозицій та виставок, де представлені інформаційні матеріали про біорізноманіття парку, його історію та цікаві факти [22].

Споруди в парку можуть включати навчальні центри або навіть відкриті аудиторії для проведення лекцій та майстер-класів з екології та природознавства. Також можуть бути встановлені спеціальні майданчики для практичних занять та експериментів, наприклад, вивчення ґрунтів або водних екосистем. Щодо комунікацій, парк має систему внутрішнього та зовнішнього освітлення, а також забезпечує доступ до електромережі та інтернету для зручності проведення навчальних заходів та роботи адміністративних приміщень. Також важливим елементом є система водопостачання та водовідведення, яка забезпечує необхідність для побутових потреб та забезпечує ефективне управління водними ресурсами у парку [3].

Існуюча інфраструктура Міжрічинського РЛП створює необхідні умови для проведення освітньо-виховної роботи, надає зручності для відвідувачів та сприяє збереженню та популяризації природних ресурсів парку.

Аналіз наявності та стану приміщень для проведення освітніх заходів в Міжрічинському регіональному ландшафтному парку виявляє наявність деяких можливостей, але також і потреби у поліпшенні та розвитку інфраструктури. На сьогоднішній день у парку є декілька приміщень, які можуть бути використані для проведення освітніх заходів, таких як лекції, семінари, майстер-класи та інші навчальні заходи. Основним адміністративним центром парку зазвичай є місце, де можуть проводитися такі заходи. Однак стан та обладнання цих приміщень може бути різним і варіювати від добре обладнаних конференц-залів до просторих, але не зовсім зручних приміщень [9].

Зазвичай приміщення потребують додаткового обладнання, такого як проектори, аудіо- та відеообладнання, дошки для презентацій та інше. Також важливою є можливість налагодження інтернет-з'єднання для використання онлайн-ресурсів під час освітніх заходів. Окрім того, для проведення практичних занять та вивчення природи можуть бути потрібні спеціально обладнані приміщення або майданчики, які можуть варіюватися в залежності від потреб та цілей конкретного заходу. У цілому, наявність приміщень для проведення освітніх заходів в парку є позитивним аспектом, але для забезпечення якісної освіти та зручності відвідувачів може знадобитися подальше поліпшення стану та обладнання цих приміщень.

Оцінка наявності та сучасності технічного обладнання для освітніх заходів в Міжрічинському РЛП вказує на те, що є певні можливості, але також є простір для покращень. Щодо аудіо- та відеоапаратури, у парку можуть бути наявні деякі пристрої, такі як мікрофони, колонки, акустичні системи, а також відеопроєктори та екрани для відтворення відео- та аудіоматеріалів. Однак стан цього обладнання може варіюватися: від нового та сучасного до застарілого та потребуючого оновлення. Деякі пристрої можуть вже бути застарілими та не забезпечувати потрібного рівня якості або функціональності [16].

Щодо комп'ютерної техніки, наявність може бути різною. У деяких приміщеннях парку можуть бути наявні комп'ютери з доступом до Інтернету та програмного забезпечення для проведення презентацій та навчальних заходів. Проте, потреба в оновленні та розширенні парку комп'ютерної техніки може виникнути для забезпечення ефективної роботи та використання сучасних навчальних технологій.

Щодо мультимедійних засобів, їхня наявність також може бути різною. Парк може мати певні мультимедійні пристрої, такі як проектори або екрани додаткового використання для показу відеоматеріалів або інтерактивних презентацій. Проте, якість та сучасність цих засобів також може варіюватися і може потребувати оновлення для забезпечення високої якості та ефективності навчальних заходів. Оцінка наявності та сучасності технічного обладнання в Міжрічинському регіональному ландшафтному парку вказує на певні можливості, але також підкреслює необхідність подальшого оновлення та покращення обладнання для забезпечення якісних та ефективних освітніх заходів.

У Міжрічинському регіональному ландшафтному парку кадровий склад для проведення освітніх заходів включає вчителів, гідів та інструкторів, які володіють різними спеціалізаціями та кваліфікацією. Перш за все, у парку працюють вчителі, які відповідають за проведення навчальних заходів, лекцій та майстер-класів з різних аспектів екології, біології, географії та інших наук, пов'язаних з природою. Вони мають відповідну освіту та досвід роботи в галузі освіти та екології [19].

Крім того, парк може мати гідів, які супроводжують відвідувачів під час екскурсій та туристичних маршрутів. Гіди володіють спеціалізованою інформацією про природні особливості парку, його історію та цікаві факти, і можуть ефективно передавати цю інформацію відвідувачам. Також важливою складовою кадрового складу є інструктори, які відповідають за організацію та проведення практичних занять та майстер-класів з питань природоохоронної діяльності, екологічного виховання та інших аспектів роботи в парку.

Щодо кваліфікаційного рівня педагогічного персоналу, він може бути різним і залежить від конкретних освітніх та професійних досягнень кожного працівника.

Більшість вчителів, гідів та інструкторів мають вищу освіту у відповідній галузі та проходять спеціалізовану підготовку з питань екології та природоохоронної діяльності. Щодо методичних посібників та програм для проведення освітніх заходів, парк може мати спеціалізовані матеріали, які використовуються для підготовки та проведення навчальних та інформаційних заходів. Ці матеріали можуть бути розроблені самим парком або використовувати стандартні методичні посібники та програми з екології та природоохоронної діяльності [23].

Отже, на сьогоднішній день парк має базові приміщення для проведення освітніх заходів, аудіо- та відеоапаратуру, комп'ютерну техніку та деякі мультимедійні засоби. Проте стан та сучасність цього обладнання може бути різним, і деякі засоби можуть вимагати оновлення або покращення для забезпечення високої якості та ефективності навчальних заходів.

Кадровий склад парку включає вчителів, гідів та інструкторів з відповідною кваліфікацією та досвідом роботи в галузі освіти та екології. Однак, необхідно підтримувати навчання та підвищення кваліфікації персоналу, щоб вони могли ефективно впроваджувати сучасні методи та підходи у проведенні освітніх заходів.

У цілому, для подальшого розвитку та покращення ефективності освітньо-виховної діяльності у парку необхідно звернути увагу на оновлення технічного обладнання, розвиток програм та методичних матеріалів, а також постійне підвищення кваліфікації персоналу. Це допоможе забезпечити якісну та ефективну освітньо-виховну роботу в парку, сприяючи залученню громадськості до питань охорони природи та сталого розвитку.

РОЗДІЛ 3

ШЛЯХИ ВДОСКОНАЛЕННЯ ОСВІТНЬО-ВИХОВНОЇ ДІЯЛЬНОСТІ МІЖРІЧИНСЬКОГО РЕГІОНАЛЬНОГО ЛАНДШАФТНОГО ПАРКУ

3.1. Польові дослідження Міжрічинського РЛП

Мета даного дослідження полягає в комплексному вивченні екосистеми Міжрічинського регіонального ландшафтного парку (РЛП) та аналізі освітньо-виховної діяльності Міжрічинського регіонального ландшафтного парку та розробка рекомендацій щодо підвищення ефективності освітніх програм у РЛП. Це включає виявлення біорізноманіття, аналіз взаємодії різних видів флори та фауни, оцінку стану природних ресурсів та розробку рекомендацій для їх збереження та сталого використання. Основні завдання дослідження охоплюють проведення інвентаризації видового складу рослин і тварин, моніторинг екологічних процесів, вивчення антропогенного впливу на природні комплекси та оцінку екологічного стану водойм і ґрунтів [28].

Польові дослідження є ключовим елементом для глибокого розуміння екосистеми Міжрічинського РЛП. Вони дозволяють отримати безпосередні дані про стан природних комплексів, біорізноманіття та екологічні процеси, що відбуваються в регіоні. Зібрані під час польових досліджень дані надають можливість створення детальної картини про розподіл видів, їх чисельність, динаміку популяцій та взаємодію між різними компонентами екосистеми. Це особливо важливо для виявлення рідкісних та зникаючих видів, а також для вивчення їхнього середовища існування [30].

Польові дослідження також дозволяють виявити і оцінити вплив антропогенних факторів на природні комплекси. Це включає вивчення наслідків діяльності людини, таких як вирубка лісів, забудова територій, забруднення водних ресурсів і ґрунтів, а також впливу сільськогосподарської діяльності. Отримані дані є основою для розробки ефективних заходів з охорони природи та збереження

біорізноманіття, а також для планування сталого використання природних ресурсів.

Таким чином, польові дослідження є незамінним інструментом для наукового обґрунтування природоохоронних заходів та управління територією Міжрічинського РЛП. Вони сприяють підвищенню екологічної обізнаності та формуванню екологічної культури серед населення, а також науковому обґрунтуванню регіональних та національних програм з охорони природи.

Міжрічинський регіональний ландшафтний парк (РЛП) розташований у північній частині України, в межах Чернігівської області. Парк займає площу близько 78 тисяч гектарів і розташований між двома великими річками – Десною і Дніпром, що і дало йому назву "Міжрічинський". Географічно парк знаходиться на межі Полісся та Лісостепу, що обумовлює його унікальні природні умови та біорізноманіття. Адміністративно територія парку включає декілька районів, що забезпечує його стратегічне значення як для регіональної екологічної мережі, так і для рекреаційних можливостей [28].

Клімат Міжрічинського РЛП помірно-континентальний з вираженими сезонами. Зима холодна і сніжна, середня температура січня становить -6°C , хоча можуть траплятися значні похолодання. Літо тепле, середня температура липня близько $+19^{\circ}\text{C}$, проте іноді спостерігаються періоди сильної спеки. Опадів випадає достатньо, їх річна кількість коливається в межах 600-700 мм, причому найбільша кількість припадає на теплу пору року. Такі кліматичні умови сприяють розвитку багатой рослининості та створюють сприятливі умови для життя багатьох видів тварин.

Міжрічинський РЛП характеризується різноманітністю ландшафтів і біотопів, що включають лісові масиви, болота, луки, річкові долини і водно-болотні угіддя. Лісові масиви займають значну частину території парку і представлені переважно сосновими та мішаними лісами. Болота, як верхові, так і низинні, відіграють важливу роль у підтримці водного режиму і є середовищем існування для багатьох рідкісних видів флори і фауни. Луки та річкові долини забезпечують різноманітність біотопів і є важливими місцями для відпочинку та годівлі багатьох

видів птахів. Водно-болотні угіддя парку є ключовими для збереження гідрологічного режиму і біорізноманіття, забезпечуючи сприятливі умови для розвитку багатьох екосистем [32].

Флора Міжрічинського РЛП включає понад 800 видів судинних рослин, серед яких багато рідкісних і зникаючих видів. Лісові масиви парку багаті на різноманітні види дерев і чагарників, серед яких переважають сосна звичайна, дуб звичайний, береза повисла та ялина звичайна. На болотах ростуть численні види мохів, осоки, сфагnumів, а також рідкісні орхідеї та комахоїдні рослини. Луки багаті на різнотрав'я, де можна зустріти багато видів квіткових рослин, таких як конюшина, волошка та інші.

Фауна парку також вражає своїм різноманіттям. Тут мешкають понад 300 видів хребетних тварин, включаючи 70 видів ссавців, 200 видів птахів, 10 видів плазунів і 12 видів земноводних. Серед ссавців найбільш поширеними є лось, кабан, косуля, рись та борсук. Пташиний світ представлений такими видами, як орлан-білохвіст, журавель сірий, лелека чорний та багато інших. Водно-болотні угіддя є домівкою для численних видів водоплавних птахів та амфібій. У водоймах парку водяться різні види риб, серед яких щука, короп, карась та інші [7].

Отже, Міжрічинський РЛП є унікальною природною територією, яка поєднує в собі багатство ландшафтів, біотопів та високе біорізноманіття, що робить його важливим об'єктом для дослідження та збереження природної спадщини України.

Дослідження флори Міжрічинського регіонального ландшафтного парку (таблиця 3.1) проводилося з метою оцінки біорізноманіття, визначення стану різних типів рослинності та виявлення рідкісних і інвазивних видів. Оцінка флори є важливою складовою комплексного вивчення екосистем парку, оскільки рослинність відіграє ключову роль у підтримці екологічного балансу та забезпеченні середовища існування для багатьох видів фауни.

Загальна кількість видів рослин у Міжрічинському РЛП становить 850, що свідчить про високе біорізноманіття цієї території. Основними типами рослинності є лісові, болотні, лучні та водні угруповання, причому домінують соснові та мішані ліси, болота та луки. Виявлено 45 рідкісних та зникаючих видів рослин, що

підкреслює значущість парку для збереження флори. Однак, присутність 12 інвазивних видів свідчить про необхідність постійного моніторингу та заходів щодо контролю інвазійних видів для збереження екологічної рівноваги [28].

Таблиця 3.1

Узагальнена інформація про флору Міжрічинського РЛП [7]

Категорія	Параметри	Результати
Кількість видів	Загальна кількість видів рослин	850
Типи рослинності	Лісова, болотна, лучна, водна	Переважно соснові та мішані ліси, болота, луки
Рідкісні види	Кількість рідкісних та зникаючих видів	45

Дослідження фауни Міжрічинського регіонального ландшафтного парку (таблиця 3.2) було спрямоване на оцінку біорізноманіття тваринного світу, визначення чисельності різних груп хребетних тварин та виявлення рідкісних та інвазивних видів. Така інформація є ключовою для розуміння екологічного стану парку, розробки заходів для збереження біорізноманіття та управління природними ресурсами [30].

Таблиця 3.2

Узагальнена інформація про фауну Міжрічинського РЛП [7]

Категорія	Параметри	Результати
Кількість видів	Ссавці	70
	Птахи	200
	Плазуни	10
	Земноводні	12
	Риби	35
Рідкісні види	Кількість рідкісних та зникаючих видів	30
Інвазивні види	Кількість інвазивних видів	8

Фауна Міжрічинського РЛП вражає своєю різноманітністю, включаючи 70 видів ссавців, 200 видів птахів, 10 видів плазунів, 12 видів земноводних та 35 видів риби. Значна кількість (30) рідкісних та зникаючих видів підкреслює важливість парку як притулку для багатьох видів, що потребують охорони. Проте присутність 8 інвазивних видів вказує на необхідність посиленних заходів з управління та контролю для запобігання їхньому негативному впливу на місцеві екосистеми. Ці дані є фундаментальними для формування ефективних природоохоронних стратегій і забезпечення сталого розвитку території парку [29].

Вивчення особливостей біорізноманіття різних типів екосистем Міжрічинського РЛП (таблиця 3.3) має велике значення для розуміння та охорони природного середовища. Кожен тип екосистеми має свої унікальні особливості, які впливають на склад та функціонування біологічних угруповань [7].

Таблиця 3.3

Виявлені особливості біорізноманіття [28]

Тип екосистеми	Особливості	Значення
Ліси	Домінування сосни та дуба	Високе різноманіття грибів та лишайників
Болота	Переважають сфагнових мохів	Середовище для рідкісних комахоїдних рослин
Луки	Багато видів трав'янистих рослин	Висока кормова база для птахів
Водно-болотні угіддя	Велика кількість водоплавних птахів	Ключові місця для гніздування і зимівлі

Лісові екосистеми Міжрічинського РЛП характеризуються домінуванням сосни та дуба, що сприяє високому різноманіттю грибів та лишайників, що в свою чергу є важливим елементом екосистеми. Болота, де переважають сфагнові мохи, створюють середовище для рідкісних комахоїдних рослин, що робить їх ключовими для збереження біорізноманіття. Луки, які відзначаються багатством видів трав'янистих рослин, є важливою кормовою базою для птахів. Водно-болотні

угіддя, де зустрічається велика кількість водоплавних птахів, є ключовими місцями для гніздування та зимівлі, що підтверджує їх важливість для збереження біорізноманіття та екологічної рівноваги в парку [27].

Оцінка екологічного стану різних ділянок Міжрічинського регіонального ландшафтного парку (табл. 3.4) є важливим етапом для збереження його природного різноманіття та екосистем. Дана таблиця містить результати оцінки кількох ключових ділянок парку з різними критеріями [8]

Таблиця 3.4

Оцінка екологічного стану різних ділянок [8]

Ділянка	Критерії оцінки	Стан	Примітки
Лісові масиви	Біорізноманіття, антропогенний вплив	Добрий	Місцями присутні інвазивні види
Болота	Вологість, видовий склад	Задовільний	Часткове осушення, потреба в ренатуралізації
Луки	Флористичний склад, антропогенний вплив	Задовільний	Наявність сінокосіння
Річкові долини	Якість води, видовий склад риб	Добрий	Незначне забруднення
Водно-болотні угіддя	Гідрологічний режим, видовий склад	Відмінний	Мінімальний антропогенний вплив

Оцінка екологічного стану різних ділянок Міжрічинського РЛП показує, що більшість з них має задовільний або навіть добрий стан з урахуванням встановлених критеріїв. Однак, існує потреба в подальших заходах для збереження та відновлення деяких аспектів природного середовища, зокрема, ренатуралізації осушених боліт та контролю за поширенням інвазивних видів. Водно-болотні угіддя відзначаються відмінним станом, що свідчить про ефективність управління цими територіями та мінімальний антропогенний вплив [8].

Міжрічинський регіональний ландшафтний парк, розташований у Чернігівській області України, є унікальним природним комплексом, що охоплює території лісів, боліт, луків та річок. Його освітньо-виховна діяльність спрямована на підвищення екологічної свідомості та знань про природні екосистеми серед місцевих жителів, школярів та студентів [29].

Основні напрями освітньо-виховної діяльності парку включають екологічне виховання, проведення навчальних екскурсій та практичних занять, організацію різноманітних природоохоронних акцій і конкурсів. Парк активно співпрацює з місцевими школами та вищими навчальними закладами, проводячи для них спеціалізовані екскурсії та польові заняття. Вихованці мають можливість безпосередньо ознайомитися з біорізноманіттям парку, спостерігати за рідкісними видами флори та фауни, а також брати участь у наукових дослідженнях [7].

Значну увагу приділяють організації тематичних заходів, таких як "День Землі", "День водно-болотних угідь", та інші екологічні свята, під час яких відвідувачі парку можуть дізнатися більше про важливість збереження природних ресурсів та залучитися до активної участі у природоохоронних ініціативах [30].

Парк також проводить освітні програми для різних вікових груп, включаючи дошкільнят, школярів, студентів і навіть дорослих. Ці програми включають лекції, практичні заняття, майстер-класи та інтерактивні ігри, що сприяють розвитку екологічного мислення та відповідального ставлення до природи [9].

Одним із важливих аспектів діяльності парку є видавнича робота. Парк випускає інформаційні буклети, науково-популярні статті, посібники та інші матеріали, що допомагають підвищити обізнаність громадськості про природне середовище та заходи щодо його збереження. Ці матеріали розповсюджуються серед відвідувачів парку, у школах та на місцевих заходах [28].

Загалом, освітньо-виховна діяльність Міжрічинського регіонального ландшафтного парку є комплексною та багатогранною, спрямованою на формування екологічної культури, підвищення рівня знань про природне середовище та активізацію природоохоронної діяльності серед населення. Завдяки

цим зусиллям парк відіграє важливу роль у збереженні біорізноманіття та сталому розвитку регіону.

Отже, Міжрічинський регіональний ландшафтний парк (РЛП) є унікальною природною територією, що охоплює різноманітні екосистеми, включаючи ліси, болота, луки та річкові системи. Комплексне вивчення екосистеми парку показує високу біологічну різноманітність та наявність рідкісних і зникаючих видів флори та фауни. Дослідження виявили, що парк відіграє ключову роль у збереженні біорізноманіття регіону, а також у підтримці екологічної рівноваги.

Аналіз освітньо-виховної діяльності Міжрічинського РЛП свідчить про значні досягнення у підвищенні екологічної свідомості серед населення, особливо дітей та молоді. Парк проводить різноманітні заходи, включаючи екскурсії, лекції, практичні заняття та тематичні свята, що сприяють розвитку екологічного мислення. Співпраця з місцевими освітніми закладами дозволяє залучити широке коло учасників до природоохоронної діяльності.

Проте, для підвищення ефективності освітніх програм у парку необхідно врахувати декілька рекомендацій. По-перше, варто розширити програму практичних занять та польових досліджень, залучаючи до них не лише школярів, але й студентів вищих навчальних закладів, зокрема тих, хто спеціалізується на екології, біології та природоохоронних науках. Це сприятиме глибшому розумінню екосистемних процесів та важливості їх збереження.

По-друге, доцільно посилити видавничу діяльність парку, розробляючи більше навчально-методичних матеріалів, які можуть бути використані в освітніх програмах як у самому парку, так і за його межами. Це можуть бути інтерактивні посібники, мультимедійні презентації, відеоролики та інші сучасні засоби навчання.

По-третє, слід розширити коло учасників освітніх програм, залучаючи до них громади з інших регіонів України та навіть з-за кордону. Організація міжнародних обмінів, семінарів та конференцій з екологічної тематики сприятиме обміну досвідом та підвищенню престижу парку на міжнародному рівні.

По-четверте, необхідно активно залучати до співпраці волонтерів та громадські організації, що спеціалізуються на екологічних питаннях. Це дозволить посилити кадровий потенціал парку та забезпечити проведення масштабніших природоохоронних акцій.

Загалом, комплексне вивчення екосистеми Міжрічинського РЛП та аналіз його освітньо-виховної діяльності свідчать про важливість цієї природної території як для збереження біорізноманіття, так і для екологічної освіти населення. Виконання зазначених рекомендацій сприятиме подальшому розвитку парку та підвищенню ефективності його освітніх програм, що в свою чергу допоможе формувати екологічно свідоме суспільство.

3.2. Розробка нових форм та методів освітньо-виховної роботи

У сучасному світі освітньо-виховна робота стає все більш комплексною та різноманітною. З'явлення нових технологій, зміни в суспільстві, розвиток наукових підходів – усе це впливає на методи і форми освіти та виховання. Одним із ключових напрямків в сучасній педагогіці є індивідуалізація навчання, коли освітні програми та методики адаптуються до потреб кожного учня. Такий підхід сприяє більш ефективному засвоєнню матеріалу та розвитку унікальних здібностей кожної особистості. Крім того, важливим елементом сучасної освітньо-виховної роботи є активне використання інформаційних технологій. Вони не лише роблять навчання більш цікавим та доступним, але й розширюють можливості для самостійного вивчення та творчої діяльності учнів [3].

Додатково, важливим аспектом є розвиток ключових компетентностей, таких як критичне мислення, комунікаційні навички, та спроможність до самоосвіти. У сучасному світі, де зміни відбуваються швидко, важливо не лише засвоювати факти, але й вміти аналізувати інформацію, приймати обґрунтовані рішення та працювати у команді [6].

Традиційні форми та методи освітньо-виховної роботи, такі як лекції, практичні заняття та домашні завдання, мають свої переваги, але також і обмеження. Наприклад, лекції можуть бути ефективним засобом передачі інформації, але вони часто не заохочують активну участь учнів та не сприяють розвитку їхніх аналітичних навичок. Практичні заняття дозволяють учням застосовувати знання на практиці, але вони можуть бути складними для організації та вимагати значних ресурсів [4].

Домашні завдання можуть допомагати закріпити матеріал, але вони можуть бути нав'язливими та неефективними для деяких учнів, особливо тих, хто має обмежений доступ до підтримки з боку родини або технічних ресурсів.

З урахуванням сучасних викликів та обмежень традиційних форм і методів, виникає необхідність у розробці та впровадженні нових підходів до освітньо-виховної роботи. Ці нові форми та методи повинні бути орієнтовані на активне залучення учнів до навчального процесу, індивідуалізацію навчання, розвиток ключових компетентностей та використання сучасних технологій [23].

Інтерактивні методи навчання є одним із ключових напрямків у сучасній педагогіці. Вони активно залучають учнів до навчального процесу, сприяючи їхній активній участі та співпраці. Інтерактивність може бути реалізована через використання різноманітних методів, таких як обговорення в групах, рольові ігри, віртуальні екскурсії тощо. Ці методи дозволяють учням відчувати себе активними учасниками навчального процесу, розвивати критичне мислення, комунікаційні навички та сприйняття інформації [10].

Групові справи сприяють розвитку співпраці та командної роботи серед учнів. Учасники працюють разом для досягнення спільної мети, де кожен вносить свій внесок. Ці справи стимулюють взаємодопомогу, взаємодію та обмін ідеями. Крім того, вони дозволяють вчителю більш ефективно виявляти індивідуальні потреби та здібності учнів [31].

Проекти навчання є важливим засобом активного та практичного засвоєння знань. Учні вирішують реальні проблеми або завдання, що допомагає їм застосовувати теоретичні знання на практиці та розвивати критичне мислення. Такі

проекти можуть бути інтердисциплінарними, що дозволяє учням залучати знання з різних предметів для вирішення складних завдань [34].

Використання ігор у навчальному процесі є ефективним методом залучення учнів та стимулювання їхнього інтересу до навчання. Ігри можуть бути як платформою для закріплення вивченого матеріалу, так і засобом розвитку різноманітних навичок, таких як співпраця, стратегічне мислення, та креативність. Вони також сприяють формуванню позитивного психологічного настрою та зниженню стресу, що може підвищити ефективність навчання [1].

3.3. Розширення співпраці з навчальними закладами, громадськими організаціями та іншими зацікавленими сторонами

Розширення співпраці Міжрічинського регіонального ландшафтного парку (РЛП) з навчальними закладами, громадськими організаціями та іншими зацікавленими сторонами є важливим кроком у підвищенні ефективності природоохоронної та освітньої діяльності. Співпраця з цими установами дозволить розширити можливості парку в збереженні біорізноманіття, підвищенні екологічної свідомості населення та розвитку наукових досліджень [9].

Одним із ключових напрямів є посилення партнерства з навчальними закладами, включаючи школи, коледжі та університети. Парк може пропонувати спеціалізовані програми практичного навчання та польових досліджень для студентів екологічних, біологічних та природоохоронних спеціальностей. Це сприятиме розвитку професійних навичок у молодих фахівців та їхньому глибшому розумінню екосистемних процесів. Водночас, парку доцільно організовувати регулярні екскурсії та навчальні заходи для школярів, що дозволить з раннього віку формувати екологічну культуру та відповідальне ставлення до природи [8].

Співпраця з громадськими організаціями, що спеціалізуються на екологічних питаннях, є не менш важливою. Залучення волонтерів до проведення природоохоронних акцій, таких як прибирання територій, відновлення екосистем

та моніторинг біорізноманіття, дозволить значно розширити масштаби діяльності парку. Крім того, громадські організації можуть допомогти в організації та проведенні освітніх заходів, лекцій, семінарів та тренінгів для різних вікових груп [23].

Розширення співпраці з науковими установами та дослідницькими центрами також є пріоритетним напрямом. Спільні наукові проекти, експедиції та дослідження можуть забезпечити парк необхідними даними для розробки стратегій збереження біорізноманіття та сталого управління природними ресурсами. Парк може стати базою для проведення наукових конференцій, семінарів та воркшопів, що сприятиме обміну досвідом та підвищенню рівня наукових знань [25].

Важливим аспектом є співпраця з місцевими громадами. Залучення місцевих жителів до природоохоронної діяльності, їх інформування про важливість збереження природних ресурсів та надання можливостей для участі у волонтерських проектах сприятиме підвищенню екологічної свідомості та соціальної відповідальності. Парк може організовувати громадські обговорення, зустрічі та інформаційні кампанії для місцевих жителів, що дозволить враховувати їхні інтереси та потреби у процесі управління природними ресурсами [12].

Нарешті, розширення співпраці з бізнесом та приватним сектором може забезпечити додаткові ресурси та підтримку для природоохоронних проектів. Спільні ініціативи з екологічно відповідальними компаніями можуть включати спонсорство освітніх програм, проведення корпоративних волонтерських днів, розробку та впровадження екологічних технологій [7].

Загалом, розширення співпраці Міжрічинського РЛП з навчальними закладами, громадськими організаціями та іншими зацікавленими сторонами сприятиме підвищенню ефективності природоохоронної діяльності, розвитку екологічної освіти та сталому управлінню природними ресурсами. Це дозволить створити міцну основу для збереження унікальних екосистем парку та підвищення рівня екологічної свідомості серед населення.

Цілі співпраці з навчальними закладами, громадськими організаціями та іншими зацікавленими сторонами можуть бути різноманітними і визначатися з

урахуванням конкретних потреб і контексту. Співпраця з навчальними закладами може бути спрямована на покращення якості освіти шляхом розробки та впровадження інноваційних навчальних програм, методик та матеріалів. Взаємодія з громадськими організаціями може сприяти розвитку соціальних навичок та вмій учнів через участь у волонтерських програмах, соціальних проектах тощо. Співпраця з іншими зацікавленими сторонами може сприяти розвитку дослідницьких та інноваційних проектів у сфері освіти, які сприятимуть пошуку нових підходів та рішень. Співпраця може бути спрямована на забезпечення доступності якісної освіти для всіх категорій населення, включаючи людей з інвалідністю, мігрантів тощо. Робота з громадськими організаціями може сприяти створенню позитивного соціокультурного середовища в навчальних закладах, що підтримуватиме гармонійний розвиток учнів. Співпраця з різними зацікавленими сторонами може сприяти підвищенню рівня інформованості та свідомості учасників освітнього процесу про актуальні питання та виклики [18].

Формулювання конкретних завдань для досягнення цих цілей може включати розробку спільних програм, організацію тренінгів та семінарів, створення партнерських мереж, впровадження інноваційних практик та методик, а також взаємну підтримку в реалізації проектів та ініціатив.

Для вдосконалення механізмів співпраці між навчальними закладами, громадськими організаціями та іншими зацікавленими сторонами необхідно розробити комплексну програму співпраці, яка враховуватиме потреби та можливості всіх учасників. Необхідно провести аналіз потреб і ресурсів кожної сторони. Це допоможе визначити, які ресурси можуть бути внесені кожною стороною у спільні проекти або програми. Наприклад, навчальні заклади можуть надати доступ до своїх учнів або студентів для участі у проектах громадських організацій, а громадські організації можуть надавати експертні знання або фінансову підтримку [15].

Слід розробити механізми зворотного зв'язку для забезпечення ефективного спілкування між усіма партнерами. Це може включати регулярні зустрічі,

конференції, вебінари або спільні робочі групи. Важливо створити відкрите середовище, де кожна сторона може вільно висловлювати свої ідеї та погляди.

Необхідно забезпечити обмін інформацією між партнерами. Це може бути здійснено через використання спеціалізованих платформ для спільної роботи, електронної пошти, веб-сайтів або соціальних медіа. Важливо, щоб інформація була доступною для всіх учасників і щоб вони мали можливість швидко реагувати на зміни або нові можливості [30].

Нарешті, важливо постійно оцінювати ефективність програми співпраці і вносити необхідні зміни з метою її вдосконалення. Це може бути зроблено через збір фідбеку від усіх учасників, аналіз результатів та вдосконалення стратегій співпраці.

Узагальнюючи, вдосконалення механізмів співпраці вимагає комплексного підходу, включаючи аналіз потреб і ресурсів, створення механізмів зворотного зв'язку та обміну інформацією, а також постійне вдосконалення на основі отриманого досвіду та зворотного зв'язку.

3.4. Розробка освітньо-виховної екскурсії географічної екскурсії “Водні ресурси Міжрічинського регіонального ландшафтного парку” для 8 класу

Екскурсія “Водні ресурси Міжрічинського регіонального ландшафтного парку” розроблена для учнів 8 класу як закріплення вивченого матеріалу з теми 3 “Води суходолу і водні ресурси” та теми 5 “Рослинність” розділу III “Природні умови і ресурси України” відповідно до курсу географії для 8 класу “Україна у світі: природа та населення” з чинної програми для закладів загальної середньої освіти.

Мета екскурсії:

- Навчальна: практично розширити та інтегрувати основні поняття теми, знання про чинники формування водних об'єктів, їх класифікацію та

характеристику взаємодії природних компонентів, дослідити різноманіття рослинного світу рідного краю на прикладі Міжріччинського РЛП

- Виховна: виховувати бережне відношення до природи, відповідальне ставлення до природного розмаїття та водних ресурсів. Формування усвідомлення важливості охорони водних ресурсів України та своєї місцевості, а також необхідності їх раціонального використання та збереження.

Завдання екскурсії:

- Розширити та поглибити знання учнів про водні ресурси Чернігівської області на прикладі Міжріччинського РЛП
- Пояснити фактори формування водних об'єктів на прикладі річки Десна, озера Святе та озера Солонецьке
- Провести гідрологічні дослідження озера Святе та озера Солонецьке
- Вивчити взаємодію водних ресурсів з іншими природними компонентами на прикладі меандрів річки Десна.
- Дослідити флору у прибережних зонах річки Десна

Відповідно до мети та завдань були відібрані наступні об'єкти показу:

1. Меандр річки Десна
2. Озеро Святе
3. Озеро Солонецьке

Меандр річки Десна знаходиться поблизу села Морівськ Чернігівський району. Він утворився внаслідок ерозії ґрунту під дією течії річки. Течія річки не завжди буває прямою, а змінює напрямок під дією різних факторів, таких як наявність перешкод, ухил русла річки та швидкість течії. Коли течія річки стикається з перешкодою, вона змушена обтікати її, що призводить до утворення вигину. Ці меандри демонструють геологічну історію регіону та процеси, які формували річкову долину, та взаємодію водних ресурсів з іншими природними компонентами.

Озеро Солонецьке, розташоване між містом Остер та селом Лутава Чернігівського району, є гідрологічним заказником місцевого значення та займає

площу 13 га. На берегах озера росте ліс, в якому можна зустріти верби, дуби, ясени, липи, клени, берези та інші дерева [32].

Озеро Святе, розташоване біля села Короп'є Козелецького району, вражає своїми мальовничими пейзажами та унікальною екосистемою. Ця гідрологічна пам'ятка загальнодержавного значення, що охоплює 70 гектарів, наразі майже повністю заросла сфагном, залишаючи вільною лише центральну частину водної гладі [25].

Незважаючи на це, озеро Святе зберегло багатий рослинний світ. Тут можна знайти латаття сніжно-біле, глечики жовті, осоку пухнастоплоду та здуту, пухівку та журавлину. Особливу цінність становлять рідкісні червонокнижні види, такі як росичка середня та круглолиста [25].

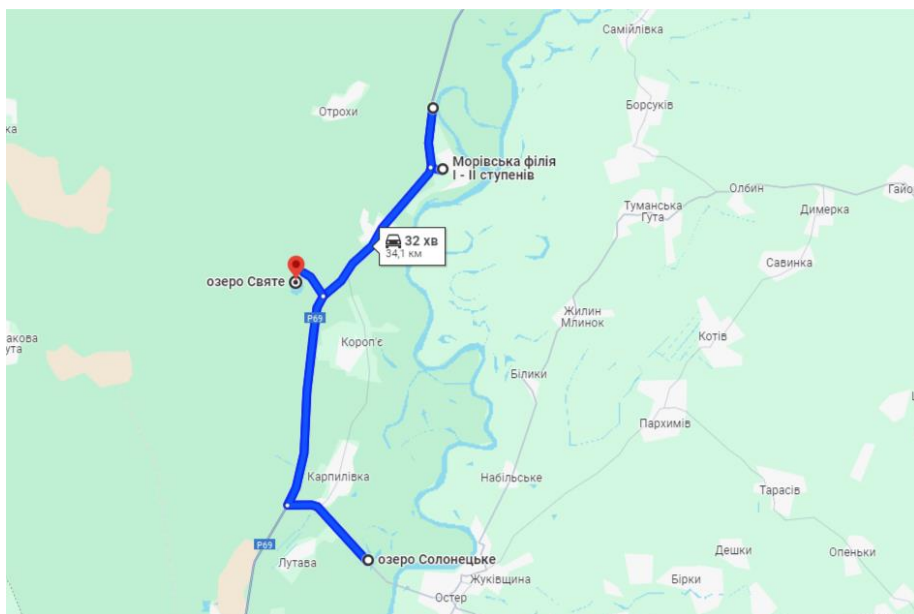


Рис. 3.1. Схема маршруту

Маршрут екскурсії “Водні ресурси Міжрічинського регіонального ландшафтного парку” є лінійним, його довжина становить 34 кілометри. Переміщення між точками буде відбуватися автобусом.

Орієнтовна тривалість екскурсії 5 годин, з яких 30 хвилин на переміщення між точками показу, 2 години на виконання практичних завдань учнями, 2 години на розповідь екскурсовода про об'єкти показу, та 30 хвилин на обід. Після завершення екскурсії група повертається до точки збору.

Маршрут екскурсії передбачає наступні точки:

- Точка збору: Морівська філія Деснянського ліцею Деснянської селищної ради;
- Точка №1: меандр Десни;
- Точка №2: озеро Святе;
- Точка №3: озеро Солонецьке.

Екскурсійна група збирається поруч з Морівською філією Деснянського ліцею, яка належить Деснянській селищній раді. Перед тим як сісти у автобус, керівник групи надає інструктаж щодо правил поведінки під час подорожі автобусом, безпеки під час подорожі та правил поведінки на територіях природно-заповідних об'єктів. Після закінчення інструктажу група сідає у автобус, а керівник перевіряє кількість учасників за списком, після чого група рушає до першої точки маршруту - меандру Десни. Час переміщення між точками становить 5 хвилин. На точці №1 об'єктом показу буде меандр Десни. Під час показу на цій точці будуть розкриватися наступні підтеми:

1. Формування меандрів: геологічні та гідрологічні процеси.
2. Гідрологічний режим річки Десни: сезонні коливання рівня води, швидкість течії.
3. Процеси ерозії та акумуляції в меандруючих річках.
4. Характерні види рослин, що мешкають у прибережних зонах річки Десна

На даній точці будуть використані наступні методичні прийоми:

- Діалог - гід запитує в учасників групи про роль річок в природі, як відбувається процес утворення меандрів, за необхідності доповнює або виправляє відповіді.
- Розповідь - екскурсовод розповідає про рослинний та тваринний світ річок.

Також, на точці №1 буде виконуватися практичне завдання №1 опис геоботанічної ділянки (Додаток А) Після виконання практичного завдання група

повертається до автобусу та вирушає до точки маршруту № 2 - озеро Святе. Переміщення між точками №1 та №2 займає 9 хвилин.

На даній точці об'єктом показу є озеро Святе. Підтеми що розкриваються під час знаходження на даній точці:

1. Геологічне походження озера
2. Рослинний та тваринний світ озера
3. Причини перетворення озера на болото.
4. Гідрологічні характеристики озера

На даній точці будуть використані наступні методичні прийоми:

- Розповідь - екскурсовод розповідає про історію, рослинний та тваринний світ озера.

Після розповіді екскурсовода група виконує практичне завдання №2 (початок) (Додаток Б).

Після виконання практичного завдання група робить перерву на обід. Після того, як група зробила перерву для їжі, всі повертається до автобусу та вирушають до точки маршруту № 3 - озеро Солонецьке. Переміщення між точками №2 та №3 займає 13 хвилин.

На даній точці об'єктом показу є озеро Солонецьке. Підтеми що розкриваються під час знаходження на даній точці:

1. Геологічне походження озера
2. Рослинний та тваринний світ озера
3. Гідрологічні характеристики озера

На даній точці будуть використані наступні методичні прийоми:

- Розповідь - екскурсовод розповідає про історію, рослинний та тваринний світ озера.

Після розповіді екскурсовода група виконує практичне завдання №2 (завершення) (Додаток Б).

Після завершення виконання практичного завдання, група повертається до автобусу та вирушає назад до точки збору, яка виступає кінцевим пунктом екскурсії.

По завершенню екскурсії учні формують груповий звіт за наступним планом:

1. Географічне розташування Міжрічинського регіонального ландшафтного парку.
2. Географічне розташування Меандру Десни
3. Гідрологічний режим річки Десни
4. Опис геоботанічної ділянки берегу Десни
5. Географічне розташування озера Святе
6. Рослинний та тваринний світ озера
7. Гідрологічні дослідження озера Святе
8. Географічне розташування озера Солонецьке
9. Рослинний та тваринний світ озера Солонецьке
10. Гідрологічні дослідження озера Солонецьке
11. Порівняння результатів гідрологічних досліджень озера Святе та озера Солонецьке.

Отже, екскурсія до Міжрічинського регіонального ландшафтного парку є важливим освітнім заходом для учнів 8 класу, спрямованим на поглиблення їхніх знань про водні ресурси та природні умови України. Очікуваними результатами є:

- розширення знань учнів про географічні та гідрологічні особливості;
- розуміння впливу природних і антропогенних факторів на стан водних ресурсів;
- усвідомлення необхідності раціонального використання водних ресурсів;
- виховання відповідального ставлення до навколишнього середовища;
- практичне застосування знань через проведення гідрологічних досліджень та виконання групових завдань.

ВИСНОВКИ

Освітньо-виховна діяльність у парках сприяє підготовці нових поколінь екологів і природоохоронців. Завдяки участі у наукових дослідженнях, польових експедиціях та практичних заняттях, молодь отримує не лише теоретичні знання, але й практичні навички роботи з природою. Це сприяє формуванню професійного інтересу до екологічних наук і підготовці висококваліфікованих фахівців, які в майбутньому будуть займатися охороною довкілля і впроваджувати нові природоохоронні технології.

Освітньо-виховна діяльність також впливає на розвиток екотуризму, який є важливим напрямком сталого розвитку регіонів. Освічені туристи, які розуміють важливість збереження природної спадщини, більш відповідально ставляться до навколишнього середовища під час своїх подорожей. Вони дотримуються правил поведінки у природоохоронних зонах, підтримують місцеві екологічні ініціативи і таким чином сприяють збереженню природних ландшафтів і біорізноманіття.

Проведення екскурсій є важливим елементом навчального процесу, який допомагає збагачувати знання, розвивати навички та формувати цінності учасників. Залучення до екскурсійних заходів інтерактивних методів та засобів, а також систематична оцінка результатів дозволяють досягати більш високої ефективності проведених заходів.

Напрями освітньо-виховної роботи Міжрічинського регіонального ландшафтного парку (Міжрічинського РЛП) визначаються широким спектром ініціатив та програм, спрямованих на підвищення екологічної свідомості, залучення громадськості до збереження природи, стимулювання активного відпочинку та підтримку здорового способу життя. Освітні програми в парку охоплюють широкий спектр аудиторії, включаючи дітей, молодь, дорослих та педагогічні колективи. Заходи також спрямовані на розвиток партнерських зв'язків з місцевими школами, навчальними закладами та громадськими організаціями для спільного вирішення екологічних питань.

Програми освітньо-виховної роботи в парку відіграють важливу роль у формуванні екологічної культури та відповідального ставлення до природи серед відвідувачів. Вони сприяють розумінню важливості збереження біорізноманіття та екологічної різноманітності, активному залученню громадськості до участі у програмах з охорони природи та підтримці сталого розвитку регіону. Крім того, програми сприяють популяризації активного відпочинку та здорового способу життя, стимулюючи відвідувачів до фізичної активності та спортивних заходів в природному середовищі.

Завдяки цим напрямкам освітньо-виховної роботи Міжрічинського РЛП досягається гармонійне поєднання охорони природи та розвитку туризму, сприяючи створенню екологічно свідомого та активного суспільства, що має бажання та здатність діяти на користь природи та забезпечувати її стале використання для майбутніх поколінь. Для подальшого розвитку та покращення ефективності освітньо-виховної діяльності у парку необхідно звернути увагу на оновлення технічного обладнання, розвиток програм та методичних матеріалів, а також постійне підвищення кваліфікації персоналу. Це допоможе забезпечити якісну та ефективну освітньо-виховну роботу в парку, сприяючи залученню громадськості до питань охорони природи та сталого розвитку.

Дослідження підтвердили високий рівень біорізноманіття в Міжрічинському РЛП. Зафіксовано значну кількість видів рослин та тварин, включаючи рідкісні та зникаючі, що свідчить про важливість парку як зони збереження природної різноманітності.

Дослідження показали наявність загроз екосистемам парку, таких як поширення інвазивних видів рослин та тварин, часткове осушення боліт, та забруднення водойм. Ці фактори можуть негативно впливати на стабільність та функціонування екосистем.

Оцінка різних ділянок парку показала, що більшість з них має задовільний або добрий екологічний стан. Однак, існує необхідність у подальших заходах з ренатуралізації осушених боліт та контролю за інвазивними видами.

Враховуючи виявлені загрози та високий потенціал парку для збереження біорізноманіття, необхідно розробити та впровадити ефективні управлінські заходи. Це може включати моніторинг інвазивних видів, відновлення природних водних та болотних екосистем, та збереження та поширення унікальних видів рослин та тварин. Загалом, результати досліджень наголошують на важливості ретельного управління та охорони Міжрічинського РЛП для забезпечення його сталого розвитку та збереження природної спадщини.

Підсумки покращень матеріально-технічної бази освітньо-виховної роботи у ландшафтних парках відображаються у зростанні якості обслуговування відвідувачів, підвищенні освітнього рівня, збільшенні зацікавленості відвідувачів у природних та культурних цінностях парку, а також у сприянні збереженню та охороні природи.

Також, було розроблено екскурсію “Водні ресурси Міжрічинського регіонального ландшафтного парку” для учнів 8 класу Міжрічинським РЛП як закріплення вивченого матеріалу з теми 3 “Води суходолу і водні ресурси” та теми 5 “Рослинність” розділу III “Природні умови і ресурси України” відповідно до курсу географії для 8 класу “Україна у світі: природа та населення” з чинної програми для закладів загальної середньої освіти. Дана екскурсія розширить знання учнів про географічні та гідрологічні особливості водних об'єктів, таких як меандр річки Десна, озеро Святе та озеро Солонецьке, через практичні дослідження і групові завдання, допомагаючи зрозуміти вплив природних і антропогенних факторів на стан водних ресурсів. Учні також сформуєть екологічну свідомість, вивчаючи біорізноманіття флори і фауни та усвідомлюючи важливість охорони довкілля і раціонального використання водних ресурсів. Загалом, екскурсія інтегрує знання з географії, біології та екології, підвищуючи обізнаність учнів про природні ресурси, сприяючи їх зацікавленості в навчанні та виховуючи відповідальне ставлення до навколишнього середовища.

СПИСОК ВИКОРИСТАНИХ ДЖЕРЕЛ

1. Андрієвська О. В. Особливості еколого-освітньої діяльності регіональних ландшафтних парків України в умовах децентралізації. *Збірник наукових праць Інституту екології та природокористування НАН України*. 2018. № 23. С. 126-133.
2. Бобровський П. О., Самойлюк В. М. Екологічна освіта та виховання учнівської молоді в регіональних ландшафтних парках. *Вісник Житомирського державного університету імені Івана Франка. Педагогічні науки*. 2017. № 57. С. 118-123.
3. Василенко О. М., Іващенко О. В. Екологічна просвіта та виховання підростаючого покоління в регіональних ландшафтних парках України. *Вісник Національного університету "Львівська політехніка"*. Серія: Електроніка та інформаційні технології 2016. № 14. С. 94-99.
4. Гаврилюк Р. Б., Шевчук С. В. Роль регіональних ландшафтних парків у формуванні екологічної культури населення. *Науковий вісник Херсонського державного університету. Серія: Екологія*. 2015. № 64. С. 57-61.
5. Гусак Л. В. Еколого-педагогічна діяльність регіональних ландшафтних парків України: проблеми та перспективи. *Педагогіка та освіта* 2018. № 27. С. 204-210.
6. Департамент екології та природних ресурсів. URL: <https://eco.cg.gov.ua/index.php?id=28170&tp=1&pg=> (Дата звернення: 27.05.2024).
7. Дідик Л. В. Дослідження проблеми відновлення вересовищ РЛП «Міжрічинський» (Чернігівська область, Україна). *Editorial Board*. 2022. № 6. С. 44-56.
8. Зайцева Г. Ю., А. В. Сагайдак. Динаміка гніздової активності та біоценотичні зв'язки дендрофільних гризунів на території РЛП «Міжрічинський» (Чернігівська область). *Науковий вісник Національного університету біоресурсів і природокористування України. Київ*. 2021. № 3 С. 97-104.

9. Закон України про природно-заповідний фонд України (за станом на 25 листопада 1999 р.) : Офіц. вид. Київ : Парлам. вид-во, 1999. 44 с.
10. Камінська О. В., Ковальчук О. О. Інноваційні методи еколого-освітньої роботи в регіональних ландшафтних парках. Науковий вісник Українського державного університету харчових технологій. 2017. № 21. С. 102-107.
11. Ковальчук О. О., Шляхта С. М. Екологічна освіта та виховання дітей в умовах регіональних ландшафтних парків. *Проблеми педагогіки*. 2014. № 56. С. 115-121.
12. Корнієнко Т. Організація дозвілля школярів у вітчизняній педагогічній думці (друга половина XIX – початок XX століття): Автореф. дис. на здобуття наук. ступеня канд. пед. наук. Харків, 2011. 11 с.
13. Король О.Д. Організація екскурсійних послуг у туризмі: Навчально-методичний посібник. Чернівці: Чернівецький національний університет, 2016. 144 с.
14. Литвин О. М., Петренко О. О. Роль регіональних ландшафтних парків у формуванні екологічної свідомості населення. *Вісник Житомирського національного агроекологічного університету*. 2018. № 2. С. 22-26.
15. Майданюк О. В., Мельничук М. В. Особливості еколого-освітньої діяльності регіональних ландшафтних парків України у воєнний час. *Вісник Національного університету оборони України імені Івана Черняховського*. 2016. № 1. С. 104-109.
16. Мельник О. В., Свириденко О. М. Екологічна освіта та виховання учнівської молоді в регіональних ландшафтних парках: сучасний стан та перспективи розвитку. *Педагогічна майстерність*. 2015. № 30. С. 108-113.
17. Мурська О. Екологічна освітньо-виховна робота природного заповідника "Медобори". *Природа Поділля: вивчення, проблеми збереження*: Матеріали науково-практичної конференції, присвяченої 30-річчю природного заповідника "Медобори" (Гримайлів, 20-21 серпня 2020 р.). Тернопіль: Підручники і посібники, 2020. С. 223-229.

18. Новицька С. Потенціал рекреаційно-туристичних ресурсів перспективних регіональних ландшафтних парків Тернопільської області як об'єкт рекреації. *Наукові записки тернопільського національного педагогічного університету імені Володимира Гнатюка. Серія: географія*. 2018. № 2 (вип. 45). С. 129–137.

19. Положення комунального закладу «регіональний ландшафтний парк «міжрічинський» чернігівської обласної ради. *Головна – Чернігівська обласна рада. Новий офіційний веб-портал*. URL: https://chor.gov.ua/images/Razdely/Norm_docum/Proekty/7_sklykannia/TMP/Pr_o_zatverdzhennia_Polozhennia_komunalnoho_zakladu_Rehionalnyi_landshaftnyi_park_Mizhrichynskiyi.pdf (Дата звернення: 27.05.2024).

20. Положення про екологічну освітньо-виховну роботу установ природно-заповідного фонду, затвердженого наказом Мінприроди від 26.10.2015 року, №399: зареєстровано в Міністерстві юстиції України 11.11.2015 р. за №1414/27859.

21. Про внесення змін до Закону України "Про природно-заповідний фонд України". *Офіційний вебпортал парламенту України*. URL: <https://zakon.rada.gov.ua/laws/show/1826-17#Text> (дата звернення: 10.06.2024).

22. Про освіту. *Офіційний вебпортал парламенту України*. URL: <https://zakon.rada.gov.ua/laws/show/2145-19#Text> (дата звернення: 10.06.2024).

23. Про охорону культурної спадщини. *Офіційний вебпортал парламенту України*. URL: <https://zakon.rada.gov.ua/laws/show/1805-14#Text> (дата звернення: 10.06.2024).

24. Про охорону навколишнього природного середовища. *Офіційний вебпортал парламенту України*. URL: <https://zakon.rada.gov.ua/laws/show/1264-12#Text> (дата звернення: 10.06.2024).

25. Регіональний ландшафтний парк «Міжрічинський». *Чернігівщина туристична: Офіційний сайт Чернігівської області*.

URL: <https://chernihivregion.travel/places/regionalnij-landsaftnij-park-mizricinskij> (Дата звернення: 27.05.2024).

26. Регіональний ландшафтний парк «Міжрічинський». *Департамент екології та природних ресурсів.*

URL: <https://eco.cg.gov.ua/index.php?id=28845&tp=1&pg> (Дата звернення: 27.05.2024).

27. Рожко І., Юрочко М., Рожко І., Матвіїв В. Проблема функціонування регіональних ландшафтних парків (на прикладі РЛП «Равське Розточчя»). *Збереження та охорона унікальних природно-історичних комплексів регіонального ландшафтного парку «Знесіння»: Матеріали науково-практичної конференції, присвяченої 30-річчю створення парку (Львів, 2 грудня 2023 року). Львів : Растр-7, 2023. С. 180–185.*

28. Сагайдак А., Самчук М. Вплив пірогенних сукцесій на мисливську теріофауну боліт РЛП «Міжрічинський». *Фауна в антропогенному середовищі. Серія: Праці Теріологічної Школи. Луганськ, 2016. С. 206-209.*

29. Сагайдак, А. В. Деталізація типології угідь регіонального ландшафтного парку «Міжрічинський» для мисливської теріофауни. *Науковий вісник Ужгородського університету. Серія: Біологія. 2015. С. 70-73.*

30. Тищенко В., Сагайдак А. До фауни кажанів РЛП «Міжрічинський». *Теріофауна заповідних територій та збереження ссавців. 2021. С. 34-42.*

31. Ткаченко О. О., Ковальчук О. О. Інноваційні форми еколого-освітньої роботи в регіональних ландшафтних парках. *Вісник Національного педагогічного університету імені Михайла Драгоманова. 2017. № 57. С. 127-132.*

32. Філозоф Р. С. Картографічне геоінформаційне забезпечення створення регіональних ландшафтних парків (на прикладі РЛП "Голосіїв): Автореф. дис. ... канд. геогр. наук : 11.00.12. Київ, 2010. 20 с.

33. Brusak V., Maydanskiy M. The functional zoning of Carpathian region national nature parks and regional landscape parks: the current condition, methods and

methodology of realization. *Visnyk of the Lviv university. series geography*. 2013. No. 41. P. 50–69. URL: <https://doi.org/10.30970/vgg.2013.41.1930> (date of access: 27.05.2024).

34. Diakova Y. Обґрунтування пропускної спроможності регіональних ландшафтних парків. *Economical*. 2021. Т. 1, № 1(23)2(24). С. 37–47. URL: [https://doi.org/10.31474/1680-0044-2021-1\(23\)2\(24\)-37-47](https://doi.org/10.31474/1680-0044-2021-1(23)2(24)-37-47) (дата звернення: 25.05.2024).

35. Rusyn H. A. Educational activity of the clergy of galicia: historical excursion. *Scientific bulletin melitopol state pedagogical*. 2021. Vol. 2, no. 25. P. 38–43. URL: <https://doi.org/10.33842/22195203/2021/25/38/43> (date of access: 26.05.2024).

ДОДАТКИ

Опис геоботанічної ділянки _____

Назва школи: _____ Клас _____

Імена учнів, які збирають дані: _____

Рік: _____ Місяць: _____ День: _____ Час: __:__ Берег _____

Ґрунт: _____

Загальна кількість видів: _____

Дерев'яний ярус: _____

Середня висота: _____ Максимальна висота: _____ Проективне покриття: _____

Середній діаметр стовбуру: _____ Максимальний діаметр: _____

Відстань між деревами: _____ Проективне покриття: _____

Чагарниковий ярус: _____

Середня висота: _____ Максимальна висота: _____ Проективне покриття: _____

Трав'янистий ярус: _____

Середня висота: _____ Максимальна висота: _____ Проективне покриття: _____

Характеристика видів рослин					
Назва	Родина	Опис зовнішнього вигляду	Частота зустрічі	Місце зростання	Примітки

Бланк гідрологічних досліджень

Назва об'єкту досліджень _____

Назва школи: _____ Клас _____

Імена учнів, які збирають дані: _____

Рік: _____ Місяць: _____ День: _____ Час: __:__ Берег _____

Колір води _____ Запах води _____

Смак води (за можливості проведення оцінки) _____

Прозорість води (диск Секкі) _____ м або О диск Секкі досягає дна і не зникає

Вимірювання температури води		
Глибина, см	Температура, °С	Примітки
5		
50		
Максимальна _____		

Вимірювання Ph		
Глибина, см	Ph	Примітки
5		
50		
Максимальна _____		

Вимірювання вмісту кисню		
Глибина, см	Кисень, мг/л	Примітки
5		
50		
Максимальна _____		

Технологічна карта екскурсії

Маршрут	Зупинка	Об'єкт и показу	Час, хв	Найменування підтем, та перелік основних питань	Організаційні вказівки	Методичні вказівки
Точка збору - Меандр Десни	Місце зустрічі Морівська філія Деснянського ліцею Деснянської селищної ради	-	15	Інструктаж з техніки безпеки та правил поведіння на заповідних територіях.	Організатор проводить інструктаж з правил безпеки життєдіяльності, проводить посадку учнів, звіряється зі списком	Вступна розповідь про маршрут, мету та завдання екскурсії
Меандр Десни - Святе озеро	Меандр Десни	Меандр Десни	80	1.Формування меандрів: геологічні та гідрологічні процеси. 2.Гідрологічний режим річки Десни: сезонні коливання рівня води, швидкість течії. 3.Процеси ерозії та акумуляції в меандруючих річках. 4.Характерні види рослин, що мешкають у прибережних зонах річки Десна	Проводиться інструктаж з правил поведіння на заповідних територіях.	Метод показу, розповіді, діалогу, руху
Святе озеро - Озеро Солонецьке	Озеро Святе	Озеро Святе	110	1. Геологічне походження озера 2. Рослинний та тваринний світ озера 3. Причини перетворення озера на болото. 4. Гідрологічні характеристики озера	Група обличчям до озера, слухає лекцію гіда про утворення озера, особливості його природи та причини заболочення. Тут група виконує практичне завдання №2(початок). Після виконання завдання робиться перерва обід.	Метод показу, розповіді, руху

Продовження додатку В

Озеро Солонецьке - точка збору	Озеро Солонецьке	Озеро Солонецьке	80	1. Геологічне походження озера 2. Рослинний та тваринний світ озера 3. Гідрологічні характеристики озера	Група обличчям до озера, слухає лекцію гіда про утворення озера, особливості його природи та причини заболочення. Тут група виконує практичне завдання №2(завершення).	Метод показу, опису, діалогу. Завершальна промова екскурсвода
Точка збору (фіналу)	Морівська філія Деснянського ліцею Деснянської селищної ради	-		Підбиття підсумків екскурсії.	Група підбиває підсумки екскурсії.	Прощальне слово організатора

Картки об'єктів показу

Картка №1



Джерело:

<https://www.google.com.ua/maps/@51.0987587,30.8797693,5734m/data=!3m1!1e3?hl=uk&entry=ttu>

Найменування об'єкта	Меандр Десни
Необхідність включення об'єкта в екскурсію	Меандри є одними з найцікавіших і динамічних форм річкового рельєфу. Включення Меандра Десни до екскурсії дозволяє учням безпосередньо спостерігати та вивчати процеси руслоформування, які включають ерозію та акумуляцію. Це наочно демонструє динамічні природні процеси, які формують рельєф і змінюють русло річки з плином часу.
Місцерозташування об'єкту	поблизу села Морівськ, Чернігівський район
Опис об'єкта	Меандр річки Десна знаходиться поблизу села Морівськ Чернігівський району. Він утворився внаслідок ерозії ґрунту під дією течії річки.
Джерело відомостей про об'єкт	<ol style="list-style-type: none"> 1. Розповіді місцевих 2. Роман Маленков. Регіональний ландшафтний парк "Міжрічинський [Електронний ресурс] https://ukrainaincognita.com/chernigivsk-a-oblast/kozeletskyi-raion/otrokhy/regionalnyi-landshaftnyi-park-mizhrichynskiy-prosto-fo
Збереженість об'єкта	Добра
Дата складання картки, прізвище й посада укладача	26.05.2024, студентка Костенко Н.В.
Додаткові дані	

Картка № 2



Автор: Vian - Власна робота, CC BY-SA 4.0, <https://commons.wikimedia.org/w/index.php?curid=48680617>

Найменування об'єкта	Озеро Святе
Необхідність включення об'єкта в екскурсію	Озеро Святе є природним водоймою, що має унікальну геологічну історію. Вивчення його походження і геоморфологічних особливостей надає учням можливість зрозуміти процеси формування озер і їх роль у формуванні рельєфу місцевості.
Місцерозташування об'єкту	Біля села Короп`є, Козелецький район
Опис об'єкта	Гідрологічна пам'ятка загальнодержавного значення. Площа озера становить 70 га. Майже вся поверхня озера заросла сфагном, лише в центрі плесо вільне від моху.
Джерело відомостей про об'єкт	3. Розповіді місцевих 4. Роман Маленков. Регіональний ландшафтний парк "Міжрічинський [Електронний ресурс] https://ukrainaincognita.com/chernigivsk-a-oblast/kozeletskyi-raion/otrokhy/regionalnyi-landshaftnyi-park-mizhrichynskyi-prosto-fo
Збереженість об'єкта	Добра
Дата складання картки, прізвище й посада укладача	27.05.2024, студентка Костенко Н.В.
Додаткові дані	

Картка № 3

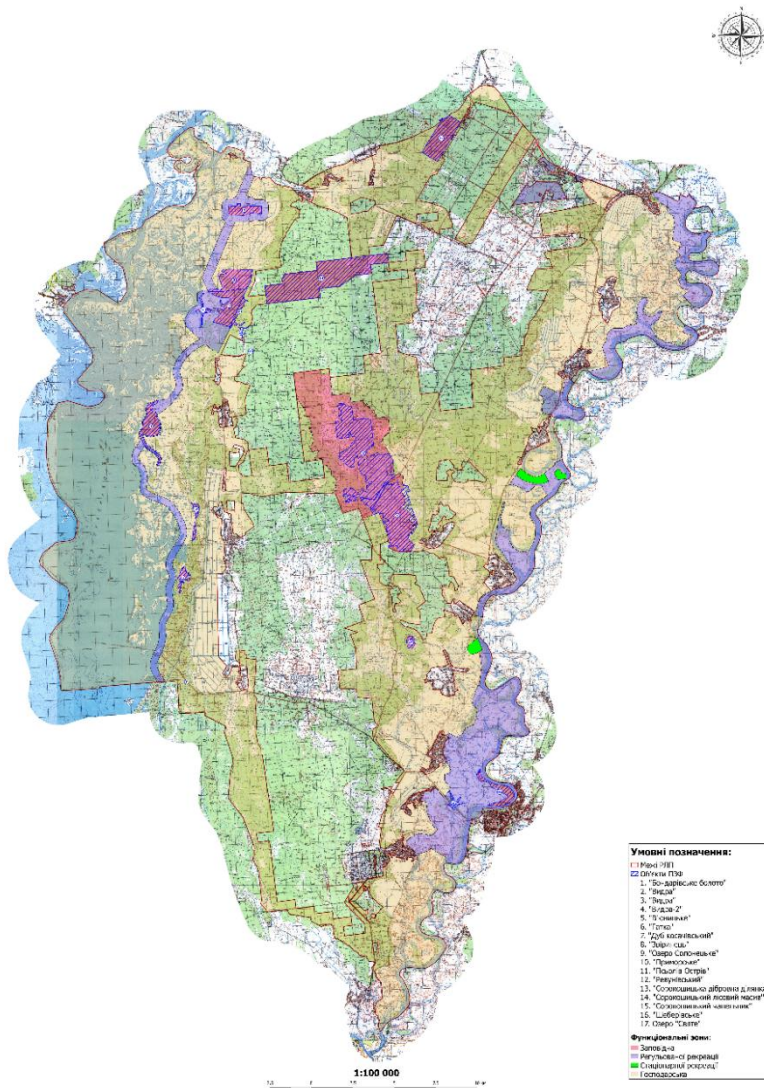


Автор: Sergij Pylypenko - Власна робота, CC BY-SA 4.0,
<https://commons.wikimedia.org/w/index.php?curid=79232199>

Найменування об'єкта	Озеро Солонецьке
Необхідність включення об'єкта в екскурсію	Вивчення походження озера і його геоморфологічних особливостей дає учням шанс зрозуміти, як утворюються озера та яку роль вони відіграють у формуванні рельєфу місцевості.
Місцерозташування об'єкту	Чернігівський район, на захід від м. Остер
Опис об'єкта	Займає площу 5 га. Статус присвоєно рішеннями Чернігівського облвиконкому від 27 квітня 1964 року № 236, від 10 червня 1972 року № 303, від 27 грудня 1984 року № 454 та від 28 серпня 1989 року № 164.
Джерело відомостей про об'єкт	1.Розповіді місцевих 2.Роман Маленков. Регіональний ландшафтний парк "Міжрічинський [Електронний ресурс] https://ukrainaincognita.com/chernigivsk-a-oblast/kozeletskyi-raion/otrokyh/regionalnyi-landshaftnyi-park-mizhrichynskiyi-prosto-fo
Збереженість об'єкта	Добра
Дата складання картки, прізвище й посада укладача	26.05.2024, студентка Костенко Н.В.
Додаткові дані	

Портфель екскурсивода

Картосхема функціонального зонування регіонального ландшафтної парку «Міжрічинський»



Карта 7. Карта функціонального зонування території парку

Схема формування меандрів

