

Міністерство освіти і науки України
Київський національний університет імені Тараса Шевченка
Географічний факультет
Кафедра геодезії та картографії

На правах рукопису УДК:
528.44:712:502.35

**РОЗРОБКА ПРОЕКТУ ВСТАНОВЛЕННЯ (ВІДНОВЛЕННЯ) МЕЖ
ТЕРИТОРІЇ ПРИРОДНО-ЗАПОВІДНОГО ФОНДУ**

Рівень вищої освіти – другий (магістерський)
Галузь знань 19 – «Архітектура та будівництво»
Спеціальність 193 – «Геодезія та землеустрій»
Освітня програма – «Землеустрій та кадастр»

Кваліфікаційна робота магістра
студента 2 курсу
освітнього рівня магістр
Бондаренка Максима Валерійовича

Науковий керівник:
доктор географічних наук, професор
Даценко Людмила Миколаївна

Допущено до захисту:

Протокол засідання кафедри № ____ від « ____ » _____ 2025 року
Завідувач кафедри _____ проф. Даценко Л.М.

Київ 2025

ВСТУП

АНОТАЦІЯ.....	4
ВСТУП.....	6
РОЗДІЛ 1. ТЕОРЕТИКО-МЕТОДИЧНІ ЗАСАДИ ЗЕМЛЕУСТРОЮ ПРИРОДООХОРОННИХ ТЕРИТОРІЙ.....	9
1.1. Поняття, класифікація та значення територій природно-заповідного фонду.....	9
1.2. Нормативно-правове забезпечення землеустрою природоохоронних територій в Україні.....	16
1.3. Аналіз досвіду ведення землеустрою природоохоронних територій в інших країнах.....	23
Висновки до першого розділу.....	37
РОЗДІЛ 2. АНАЛІЗ ТЕРИТОРІАЛЬНИХ ОСОБЛИВОСТЕЙ І ПЕРЕДУМОВИ ПРОВЕДЕННЯ ЗЕМЛЕУСТРОЮ ПАРКУ-ПАМ'ЯТКИ «ПІВНИЙ ЛІС».....	38
2.1. Характеристика сучасного стану природоохоронних територій Роменського району	38
2.2. Характеристика та природні особливості парку-пам'ятки садово-паркового мистецтва «Півний ліс».....	47
2.3. Аналіз екологічних загроз та викликів для територію парку «Півний ліс».	50
Висновки до другого розділу.....	52
РОЗДІЛ 3. ЕКСПЕРИМЕНТАЛЬНО-ПРАКТИЧНА РОЗРОБКА ПРОЕКТУ ЗЕМЛЕУСТРОЮ ТЕРИТОРІЙ ПРИРОДНО-ЗАПОВІДНОГО ФОНДУ НА ПРИКЛАДІ ПАРКУ «ПІВНИЙ ЛІС».....	53
3.1. Методичні підходи до розробки проекту землеустрою щодо встановлення та організації меж території природно-заповідного фонду	53
3.2. Експериментально-практична розробка проекту землеустрою щодо організації та встановлення меж території природно-заповідного фонду парку-пам'ятки садово-паркового мистецтва місцевого значення «Півний ліс».....	61

3.3. Обґрунтування та рекомендації щодо охорони і раціонального використання території парку «Півний ліс».....	65
Висновки до третього розділу.....	70
ВИСНОВКИ.....	71
СПИСОК ВИКОРИСТАНИХ ДЖЕРЕЛ.....	73
ДОДАТКИ.....	76

АНОТАЦІЯ

БОНДАРЕНКО М.В.

Освітня програма «Землеустрій та кадастр», ОР Магістр

Науковий керівник: д. геогр. н, професор Даценко Л.М.

РОЗРОБКА ПРОЕКТУ ВСТАНОВЛЕННЯ (ВІДНОВЛЕННЯ) МЕЖ ТЕРИТОРІЇ ПРИРОДНО-ЗАПОВІДНОГО ФОНДУ

Магістерська кваліфікаційна робота присвячена питанню просторової організації території природно-заповідного фонду на прикладі парку-пам'ятки садово-паркового мистецтва місцевого значення «Півний ліс», з урахуванням сучасних вимог законодавства та екологічних підходів до управління природоохоронними територіями, розташованого в межах Роменського району Сумської області.

У першому розділі роботи розглянуто теоретичні засади формування природно-заповідного фонду, класифікацію його об'єктів, особливості правового режиму, проаналізовано чинну нормативно-правову базу, що регламентує процес землеустрою природоохоронних територій в Україні, а також проведено аналіз його ведення в країнах Європи, на основі якого здійснено порівняння вітчизняних та зарубіжних практик.

Другий розділ присвячено аналізу сучасного стану природно-заповідного Роменщини та безпосередній характеристиці території парку «Півний ліс». Описано його природні особливості, охарактеризовано ґрунтовий покрив, рельєф, фітосистему та антропогенний вплив. Водночас виявлено ознаки деградації та порушення режиму охорони внаслідок відсутності фізичного закріплення меж та обізнаності місцевого населення.

У третьому розділі проаналізовано методики розробки проекту створення заповідного об'єкту та проекту землеустрою щодо організації та встановлення меж ПЗФ. Виконано експериментально-практичну розробку такого проекту, що передбачає збір вихідної документації, геодезичні вимірювання, оформлення текстової та графічної частини технічної документації тощо. Крім того,

визначено правовий режим використання території, запропоновано рекомендації щодо охорони та раціонального використання території парку.

Актуальність дослідження полягає у практичному вирішенні проблеми встановлення меж конкретного об'єкта ПЗФ, що дозволяє закріпити його правовий статус, сприяти ефективному управлінню територією та збереженню її природного потенціалу.

Результати дослідження можуть бути використані в діяльності органів місцевого самоврядування, установ природоохоронного профілю, землевпорядних організацій та громадських екологічних ініціатив.

Ключові слова: природно-заповідний фонд, землеустрій, проект землеустрою, встановлення меж, Півний ліс.

ВСТУП

У сучасних умовах розвитку суспільства питання збереження навколишнього природного середовища та сталого використання природних ресурсів набуває особливої ваги. Однією з ключових складових національної екологічної політики є формування та ефективне функціонування територій природно-заповідного фонду, які покликані забезпечувати збереження біологічного та ландшафтного різноманіття, охорону унікальних природних об'єктів, підтримання екологічного балансу на локальному та національному рівнях.

Однак реальний стан значної частини природоохоронних територій в Україні не відповідає їхньому статусу. Однією з найбільших проблем є відсутність належного землеустрою: межі багатьох об'єктів не встановлено в натурі (на місцевості), документація щодо їх просторової організації або застаріла, або не розроблена зовсім. Така ситуація створює низку правових, екологічних і управлінських ризиків: можливість самовільного захоплення земель, незаконного використання природних ресурсів, погіршення стану довкілля, втрати культурної та природної спадщини.

Зокрема, на локальному рівні особливої уваги потребує визначення меж і забезпечення ефективного функціонування невеликих, але екологічно значущих об'єктів. Вони, крім екологічної функції, мають також історико-культурне, естетичне, рекреаційне та виховне значення, що підсилює необхідність їх захисту. Одним із таких об'єктів є парк-пам'ятка садово-паркового мистецтва «Півний ліс» у Роменському районі Сумської області.

Таким чином, розробка проекту землеустрою щодо організації та встановлення меж території природно-заповідного фонду на прикладі «Півного лісу» є не лише актуальним, але й необхідним кроком для забезпечення ефективного управління та охорони цієї території. Вона дозволяє впорядкувати землекористування, уникнути конфліктів, закріпити охоронний статус території в кадастровій системі та забезпечити юридичну відповідальність за порушення природоохоронного режиму.

Обрана тема є надзвичайно важливою як у теоретичному, так і в прикладному аспекті. Вона спрямована на вирішення одного з ключових завдань у сфері землеустрою – створення правових, організаційних та просторових передумов для збереження природної спадщини. Це відповідає стратегії сталого розвитку України, вимогам екологічної безпеки та є актуальним кроком на шляху до інтеграції національної природоохоронної системи у європейський простір.

Метою магістерської кваліфікаційної роботи є розробка проекту встановлення (відновлення) меж території природно-заповідного фонду на прикладі «Півного лісу» з урахуванням сучасних вимог законодавства та екологічних підходів до управління природоохоронними територіями.

Для досягнення мети необхідно вирішити наступні *завдання*:

- проаналізувати визначену законодавством структуру природно-заповідного фонду та режим його правової охорони;
- проаналізувати законодавчу базу України щодо управління земельними ресурсами ПЗФ;
- вивчити національний та міжнародний досвід управління земельними ресурсами природоохоронних територій;
- дослідити сучасний стан природно-заповідного фонду Роменщини та природні особливості парку «Півний ліс».
- обґрунтувати методику розробки проекту землеустрою щодо організації та встановлення меж території природно-заповідного фонду;
- виконати експериментально-практичну розробку проекту землеустрою для парку-пам'ятки садово-паркового мистецтва місцевого значення «Півний ліс»;
- окреслити пропозиції щодо раціонального використання та охорони земель.

Об'єктом дослідження є територія парку-пам'ятки садово-паркового мистецтва місцевого значення «Півний ліс», а *предметом* - проект землеустрою щодо організації та встановлення його меж.

У процесі дослідження використано такі методи:

- Аналітичний метод - дослідження різних джерел, таких як звіти, наукові статті, закони, нормативно-правові акти, дослідження, плани розвитку; забезпечує базу для оцінки сучасних підходів до розробки проекту землеустрою.
- Картографічний метод – аналіз картографічних матеріалів та отримання нових знань від їх дослідження, а також створення планів на основі зібраних геодезичних даних.
- Порівняльний - аналіз національного та зарубіжного досвіду землеустрою для виявлення як спільних рис, так і відмінностей, які б варто було адаптувати під європейські стандарти.
- Індуктивний та дедуктивний підходи для логічного узагальнення та формування висновків.

Кваліфікаційна робота магістра на тему «Розробка проекту щодо організації та встановлення меж території природно-заповідного фонду парку-пам'ятки садово-паркового мистецтва місцевого значення «Півний ліс»» містить 3 розділи по 3 підрозділи в кожному, сторінок, 3 рисунки, 3 таблиці та 3 додатки. Перелік посилань нараховує 23 найменування.

Ключові слова: природно-заповідний фонд, землеустрій, проект землеустрою, встановлення меж, Півний ліс.

РОЗДІЛ 1. ТЕОРЕТИКО-МЕТОДИЧНІ ЗАСАДИ ЗЕМЛЕУСТРОЮ ПРИРОДООХОРОННИХ ТЕРИТОРІЙ

1.1. Поняття, класифікація та значення територій природно-заповідного фонду

Природно-заповідні території є життєво важливими для підтримання екологічного балансу Землі, відновлення біологічного різноманіття та життєвих процесів. У сучасному світі жодна інша глобальна проблема не викликає стільки уваги з боку міжнародних організацій, урядів та громадськості, як питання збереження біологічного різноманіття та його раціонального використання. Стан біосфери прямо чи опосередковано впливає на всі ключові аспекти життя суспільства - економіку, політику, духовну та матеріальну сфери.

Сьогодні понад 65% екосистем і природних угруповань суттєво змінені або знищені. Деградація біорізноманіття, його забруднення, руйнування екологічних зв'язків є причинами глобальних екологічних проблем, серед яких зміна клімату, руйнування озонового шару, токсичне забруднення ґрунтів і океанів, процес опустелювання, кислотні дощі, загальне погіршення стану навколишнього природного середовища. Ці негативні явища значно вплинули на світову економіку, політику та клімат протягом останніх десятиліть.

Важливо збільшити площі, зарезервовані під екологічну мережу, щоб запобігти подальшому погіршенню стану довкілля. Це є стратегічним імперативом у забезпеченні екологічної стабільності на території України. Насамперед, розширення національної екомережі має відбуватися за рахунок розширення існуючих та створення нових природоохоронних територій[3].

Природно-заповідний фонд України – це сукупність територій та об'єктів, які мають особливе природоохоронне, наукове, естетичне, рекреаційне та інше значення і підлягають охороні з метою збереження біологічного та ландшафтного різноманіття. Ці території виконують важливу екологічну функцію, сприяючи підтримці природного балансу та збереженню унікальних природних комплексів.

Правовий статус і основи функціонування територій ПЗФ визначені Законом України «Про природно-заповідний фонд України», прийнятим у 1992 році[19].

Природно-заповідний фонд України має складну структуру, яка включає різні категорії територій залежно від рівня їхньої природоохоронної значущості та ступеня господарської діяльності, дозволеної на цих територіях. Загалом, об'єкти природно-заповідного фонду поділяються на дві основні групи: природні території та об'єкти, а також штучно створені об'єкти.

До природних територій та об'єктів належать[19]:

1. Природні заповідники.
2. Біосферні заповідники.
3. Національні природні парки.
4. Регіональні ландшафтні парки.
5. Заказники.
6. Пам'ятки природи
7. Заповідні урочища.

Природні заповідники є територіями з найсуворішим режимом охорони, де заборонена будь-яка господарська діяльність, які створюються для збереження природних комплексів у їхньому первозданному стані. Вони є науково-дослідними установами загальнодержавного значення, де ведуться спостереження за природними процесами, розробляються заходи з охорони довкілля, а також проводиться екологічна освітня діяльність. Усі природні ресурси заповідників вилучаються з господарського використання, а будь-яка діяльність, що може порушити екосистему, суворо заборонена[19].

Режим заповідників передбачає обмеження щодо будівництва, промислової діяльності, лісокористування, полювання та рибальства, щоб мінімізувати людське втручання. Водночас допускається проведення заходів із відновлення природних комплексів, підтримання гідрологічного балансу, протипожежні заходи та наукові дослідження, необхідні для збереження екосистем. Заповідники також координують природоохоронні дослідження на територіях інших об'єктів природно-заповідного фонду, що розташовані у відповідному регіоні, відіграючи

ключову роль у збереженні біорізноманіття України[19]. Прикладами природних заповідників України є Канівський заповідник у Черкаській області, який охоплює унікальні лісостепові ландшафти, місця археологічних знахідок і т.д. або Поліський заповідник Житомирської області – типовий представник поліських боліт, лісів та річкових долин.

Біосферні заповідники – це особливо охоронювані території, які створюються для збереження природних комплексів у їхньому природному стані, моніторингу змін довкілля та дослідження впливу антропогенних факторів. Вони є не лише природоохоронними установами національного рівня, а й частиною міжнародної мережі біосферних резерватів за програмою ЮНЕСКО «Людина і біосфера». Це надає їм особливого статусу та значення в глобальних екологічних дослідженнях і природоохоронній діяльності[19].

Територія біосферного заповідника поділяється на три основні зони: заповідну, де діють найсуворіші обмеження на господарську діяльність; буферну, яка захищає основні природні комплекси від зовнішніх впливів; та зону антропогенних ландшафтів, де дозволяється традиційне природокористування, крім полювання. Таке зонування забезпечує баланс між збереженням довкілля, науковими дослідженнями та сталим розвитком. Господарська діяльність у межах біосферних заповідників регулюється відповідно до спеціальних проектів організації території, що враховують як національне законодавство, так і міжнародні природоохоронні стандарти[19]. Прикладами є Асканія-Нова в Херсонській області – унікальний заповідний степ з екзотичними тваринами, Чорноморський біосферний заповідник (Миколаївська та Херсонська області) – місце гніздування птахів міжнародного значення та Карпатський біосферний заповідник, метою якого є збереження пралісів Карпат, у тому числі букових лісів, внесених до списку ЮНЕСКО.

Національні природні парки – це природоохоронні території загальнодержавного значення, які створюються для збереження унікальних природних та історико-культурних комплексів. Вони виконують не лише природоохоронну, а й рекреаційну, освітню та науково-дослідну функції,

сприяючи екологічному туризму, вивченню змін природних систем і поширенню екологічних знань. Землі та водні об'єкти, що входять до складу парків, передаються у спеціальне користування з обмеженням господарської діяльності, а їх територія може включати як державні, так і приватні землі[19].

Структура національних природних парків базується на функціональному зонуванні. Заповідна зона має найсуворіший режим охорони, спрямований на збереження природних екосистем. Зона регульованої рекреації дозволяє короточасний відпочинок та огляд визначних природних і культурних місць. У зоні стаціонарної рекреації розміщуються готелі, кемпінги та інші об'єкти для відвідувачів. Господарська зона використовується для діяльності, яка не шкодить довкіллю та відповідає завданням парку. Будь-яка діяльність, що загрожує екологічній рівновазі, суворо регулюється, а площа заповідної зони має складати не менше 20% території парку[19]. Прикладами слугують національний природний парк Синевир Закарпатської області, який охороняє унікальне високогірне озеро та букові ліси або Подільські Товтри Хмельницької області – найбільший НПП в Україні, відомий крейдяними скелями.

Регіональні ландшафтні парки – це природоохоронні території місцевого чи регіонального значення, створені для збереження унікальних або типових природних комплексів. Окрім охоронної функції, вони забезпечують умови для екологічного туризму та організованого відпочинку населення. Такі парки можуть організовуватися як із вилученням земельних ділянок і водних об'єктів, так і без нього, відповідно до законодавчих норм[19].

Структура території регіональних ландшафтних парків базується на зонуванні, подібному до національних природних парків. У межах цих парків здійснюється охорона природних і культурних цінностей, створюються умови для туризму та рекреації, а також проводиться екологічна просвітницька діяльність. Організація території та її використання регулюється спеціальним проектом, який затверджується відповідним державним органом[19]. До прикладів регіональних ландшафтних парків належать Дністровський каньйон,

який представляє собою унікальні природні ландшафти вздовж Дністра або Гранітно-Степове Побужжя, що охороняє річку Південний Буг та скельні пороги.

Заказники – це природні території або акваторії, що створюються для збереження та відтворення природних комплексів чи їх окремих компонентів. Вони оголошуються без вилучення земельних ділянок, водних та інших природних об'єктів у їх власників або користувачів. На відміну від заповідників, можуть бути постійними або тимчасовими; у заказниках можливе часткове взяття під охорону тварин, рослин або інших природних ресурсів. Вони можуть бути лісовими, ботанічними, зоологічними, гідрологічними та комплексними тощо[19].

Пам'ятки природи – це окремі унікальні природні об'єкти, такі як вікові дерева, скелі, печери, водоспади, які мають наукову або естетичну цінність. На території пам'яток природи забороняється діяльність, що може призвести до їх деградації або зміни первісного стану. Зокрема, заборонені всі види рубок, полювання, видалення природної захаращеності та інша діяльність, що загрожує збереженню природного об'єкта. Особливий режим охорони встановлюється для пралісових пам'яток природи. Тут забороняється будь-яке втручання, включно з санітарними рубками, будівництвом, прокладанням доріг, випасом худоби та промисловою заготівлею недеревинної продукції. Навколо таких територій створюються охоронні зони[19].

Заповідні урочища є невеликими територіями дикої природи, що залишилися майже недоторканими людиною, і мають важливе значення для збереження ландшафтного різноманіття. На території заповідних урочищ діє суворий режим охорони, аналогічний до природних заповідників. Забороняються всі види рубок (включно з санітарними), видалення природної захаращеності та будь-яка діяльність, що може порушити природні процеси у цих екосистемах[19].

Штучно створені об'єкти природно-заповідного фонду включають[19]:

1. Ботанічні сади.
2. Дендропарки.
3. Зоологічні парки.

4. Парки-пам'ятки садово-паркового мистецтва.

Ботанічні сади – це природоохоронні установи, створені для збереження, дослідження, акліматизації, розмноження рідкісних і типових видів рослин місцевої та світової флори. Вони також виконують наукову, навчальну та освітню функції. Ботанічні сади загальнодержавного значення є науково-дослідними установами, а ботанічні сади місцевого значення можуть отримати такий статус у встановленому порядку[19].

Територія ботанічних садів поділяється на такі зони:

- експозиційна – доступна для відвідувачів у встановленому адміністрацією порядку.
- наукова – включає колекції та експериментальні ділянки; доступна лише для співробітників і спеціалістів за дозволом адміністрації.
- заповідна – відвідування заборонено, за винятком наукових спостережень.
- адміністративно-господарська – використовується для забезпечення функціонування саду[19].

Дендрологічні парки – це природоохоронні території, створені для збереження та вивчення різноманітних видів дерев і чагарників, а також їх композицій у спеціально створених умовах. Вони мають наукове, культурне та рекреаційне значення. Забороняється будь-яка діяльність, що не пов'язана з виконанням функцій парку та загрожує збереженню його дендрологічних колекцій. Зонування території здійснюється відповідно до вимог, встановлених для ботанічних садів[19].

Зоологічні парки створюються з метою збереження, розведення в умовах неволі та напіввільних умов рідкісних і типових видів світової фауни, створюючи для них умови, максимально наближені до природних, а також для проведення наукових досліджень, екологічної освіти та організації культурного відпочинку населення. Зоологічні парки можуть організовувати пересувні експозиції тварин, мати у своєму складі підсобні господарства, які створюються для забезпечення тварин кормами[19].

Парки-пам'ятки садово-паркового мистецтва є історично цінними ландшафтними об'єктами, які поєднують природну красу та культурну спадщину. На території таких об'єктів забороняється діяльність, що не пов'язана з їх охороною і загрожує збереженню та дозволяється проведення екскурсій та організація масового відпочинку населення. Проводиться догляд за насадженнями, включаючи санітарні рубки, реконструкцію та підсадку дерев і чагарників ідентичного видового складу, а також заходи щодо запобігання самосіву, підтримки композицій із дерев, чагарників, квітів та газонів[19].

Значення природно-заповідного фонду є надзвичайно важливим для екологічного балансу та соціально-економічного прогресу України. По-перше, ПЗФ є регіонами збереження біорізноманіття, як біологічного, так і ландшафтного. Вони є притулком для багатьох рідкісних або ендемічних видів рослин і тварин, які не можуть вижити за межами природних екосистем. Заповідники виконують важливі функції регулювання клімату, збереження водних ресурсів, запобігання ерозії ґрунтів, очищення повітря та підтримання стабільності екосистем.

З наукової точки зору, природно-заповідний фонд є невичерпним джерелом знань про природу та її закономірності. Дослідження на заповідних територіях дозволяють оцінити природні процеси під найменшим впливом людини, що має велику цінність для екології, ботаніки, зоології, лісового та сільського господарства. Крім того, заповідні території використовуються як навчальні бази для студентів та науковців-початківців.

У соціальному аспекті такі території відіграють неоціненну роль у вихованні екологічної культури на рівні населення. Вони також є центрами екологічного туризму, рекреації та відпочинку населення в процесі збереження природної та культурної спадщини. Екотуризм призвів до відкриття нових каналів створення робочих місць, залучення інвестицій у регіональний розвиток та підвищення рівня обізнаності населення щодо стану довкілля.

Таким чином, природно-заповідні території по всій Україні виконують критично необхідні функції у збереженні довкілля, підтримці екологічної

рівноваги та формуванні екологічно свідомого суспільства. Розширення площі заповідних об'єктів, вдосконалення законодавчої бази та підвищення рівня фінансування природоохоронної діяльності є дуже важливими заходами на шляху до сталого розвитку країни та збереження її природних багатств для майбутніх поколінь.

1.2. Нормативно-правове забезпечення землеустрою природоохоронних територій в Україні

Раціональне використання та охорона земель природоохоронного призначення є одним із ключових завдань державної екологічної політики України. Природно-заповідний фонд (ПЗФ) та інші природоохоронні території виконують важливу екологічну функцію, забезпечуючи збереження біорізноманіття, підтримання екосистемних послуг та екологічної рівноваги. Для ефективного управління цими територіями необхідно чітке нормативно-правове забезпечення землеустрою, яке регулює порядок встановлення меж, режим використання та охорону земель.

Основними нормативно-правовими актами, що визначають правові засади землеустрою природоохоронних територій в Україні, є:

- Земельний кодекс України[4].
- Закон України «Про охорону навколишнього природного середовища»[18].
- Закон України «Про природно-заповідний фонд України»[19].
- Закон України «Про землеустрій»[17].
- Закон України «Про екологічну мережу України»[13].
- Закон України «Про Стратегію сталого розвитку України до 2030 року»[20].
- Постанова Кабінету Міністрів України «Про затвердження Порядку розроблення проектів землеустрою з організації та встановлення меж територій

природно-заповідного фонду, іншого природоохоронного, оздоровчого, рекреаційного та історико-культурного призначення»[16].

Ці нормативні документи регулюють основні аспекти землеустрою природоохоронних територій, зокрема порядок встановлення меж, розроблення проектів землеустрою, охоронний режим використання земель та контроль за їх дотриманням.

Закон України «Про охорону навколишнього природного середовища»[18] є основним законом, що регулює відносини в галузі охорони навколишнього природного середовища, раціонального використання природних ресурсів та забезпечення екологічної безпеки. Він містить положення про правові засади екологічної політики, встановлює права та обов'язки громадян і юридичних осіб у галузі охорони навколишнього природного середовища, регулює порядок використання природних ресурсів (особливо земель природоохоронного призначення), а також передбачає запровадження економічних механізмів охорони навколишнього природного середовища та притягнення до відповідальності забруднювачів[18].

Держава також приділила особливу увагу землеустрою природоохоронних територій, які об'єднують землі природно-заповідного фонду, рекреаційного та оздоровчого призначення. Відповідно до закону, на ці землі поширюється особливий правовий режим, який забезпечує їх охорону, захист та обмеження у використанні. Закон зобов'язує органи державної влади та місцевого самоврядування здійснювати заходи, пов'язані з винесенням меж природоохоронної території в натуру, розробкою проектів землеустрою та рекультивацією деградованих земель[18].

Закон встановлює екологічні фактори, які повинні враховуватися при плануванні землекористування, такі як недопущення розорювання екологічно цінних земель, вимога збереження прибережних захисних смуг річок та прибережних захисних смуг, а також проведення рекультивації порушених земель. Закон також передбачає відповідальність за порушення. Так, за незаконне використання земель природоохоронного призначення передбачені санкції, що

включають не лише адміністративні, але й кримінальні, такі як штрафи, тимчасові заборони на певні види діяльності, а у випадках заподіяння істотної шкоди навколишньому природному середовищу - навіть кримінальне покарання[18].

Закон України «Про природно-заповідний фонд»[19] є основним нормативно-правовим актом, що регулює правовідносини, які виникають під час створення, функціонування та охорони природно-заповідних територій. Закон визначає правовий статус природно-заповідних територій, порядок їх функціонального використання, вимоги до землекористування, а також санкції за порушення режиму їх охорони. Закон спрямований на створення та збереження біорізноманіття, забезпечення екологічної рівноваги та підтримку сталого розвитку природоохоронних територій[19].

Відповідно до положень закону, природно-заповідний фонд України складають території та об'єкти, що мають особливу екологічну, наукову, естетичну та історико-культурну цінність. Вони, у свою чергу, поділяються на дві основні категорії: природні території (природні заповідники, національні природні парки, регіональні ландшафтні парки тощо) та штучно створені об'єкти (ботанічні сади, дендрологічні парки, зоологічні парки). Для кожної з цих двох категорій встановлюються режими охорони та використання, що визначають обмеження на господарську діяльність, наукові дослідження та рекреаційне використання[19].

Закон приділяє особливу увагу питанням землеустрою територій та об'єктів природно-заповідного фонду. Згідно з його положеннями, на земельні ділянки, що входять до складу природно-заповідного фонду, поширюється особливий правовий режим, який передбачає вилучення з господарського обороту або встановлення обмежень у використанні. Межі територій ПЗФ виносяться на місцевість, а їх правовий статус закріплюється в Державному земельному кадастрі. Для забезпечення ефективного управління такими територіями передбачається розробка спеціального проекту землеустрою, який визначатиме

заходи з охорони, відновлення природних екосистем та підтримання сталого природокористування[19].

Закон України «Про екологічну мережу»[13] визначає, що екологічна мережа України - це сукупність територій та об'єктів, що мають особливе значення для збереження природних екосистем, видів рослин і тварин, підтримання екологічної рівноваги та надання екосистемних послуг. Екологічна мережа складається з природних ядер, екологічних коридорів та буферних зон. Природні ядра включають території природно-заповідного фонду, ліси, водно-болотні угіддя, зелені зони міст та інші території, що мають екологічне значення. Екологічні коридори з'єднують природні ядра таким чином, щоб сприяти міграції видів та підтримці біорізноманіття, а буферні зони захищають від негативного впливу людської діяльності на природні екосистеми[13].

Відповідно до закону, об'єкти природно-заповідного фонду України становлять основу екомережі України як найбільші природні резервати та осередки збереження найбільш цінних і показових компонентів ландшафтного та біологічного різноманіття, а до переліку ключових територій екомережі входять території та об'єкти природно-заповідного фонду, водно-болотні угіддя міжнародного значення та інші території, на яких збереглися найбільш цінні природні комплекси[13].

Закон встановлює, що землі, які входять до складу екомережі, повинні бути внесені до Державного земельного кадастру з відповідним цільовим призначенням. Для цього має бути проведена низка землевпорядних дій, яка включає інвентаризацію земель, встановлення меж екомережі в натурі (на місцевості), розробку проекту землеустрою та внесення змін до кадастрової карти. Крім того, має бути передбачена обов'язкова екологічна експертиза проектів землеустрою, що стосуються екомережі, з метою гарантування непорушення природного балансу та сталого розвитку територій[13].

У межах *Закону України «Про Стратегію сталого розвитку України до 2030 року»*[20] правові положення, що стосуються заповідних земель розглядаються в рамках п'ятої стратегічної цілі, яка звучить як: «Забезпечення

переходу до моделей збалансованого споживання та виробництва, збалансованого управління природними ресурсами та посилення заходів реагування на зміну клімату». Особлива увага приділяється раціональному використанню земельних і природних ресурсів, екологічній безпеці, охороні навколишнього середовища та адаптації до зміни клімату, що, принаймні опосередковано, стосується територій для охорони природи[20].

У підпункті 5.1 наголошується на необхідності переходу до ефективного управління природними ресурсами, включаючи землі з високою екологічною цінністю. Однією з необхідних умов для такого переходу є розвиток екологічних державних закупівель та запровадження екологічного обліку в національній статистичній системі, що дозволить краще оцінювати стан довкілля, включаючи екосистемні послуги, що надаються землями фонду охорони природи. У цьому розділі стратегії також наголошується на необхідності створення сучасної інфраструктури для поводження з відходами, включаючи ліквідацію екологічно небезпечних об'єктів та несанкціонованих звалищ, а також скорочення площі земель, зайнятих під відходами, на 50 %[20].

Оперативна ціль 5.2 зосереджена на комплексному управлінні водними ресурсами. Визначальним завданням до 2030 року є створення охоронних зон навколо всіх водних об'єктів відповідно до результатів земельних досліджень. Стратегія передбачає збереження та відновлення цих екосистем, які потребують чіткого визначення меж, а також правил використання та правового захисту відповідно до земельного та екологічного законодавства[20].

Оперативна ціль 5.3 спрямована на вирішення кліматичних проблем за допомогою заходів, які відіграють важливу роль в управлінні природоохоронними територіями. Основна мета полягає у збільшенні поглинання парникових газів шляхом розширення лісів та відновлення водно-болотних угідь, а також збереження земель та відновлення екосистем луків, степів та лісових масивів. Стратегія вимагає адаптації містобудування та сільськогосподарського розвитку до кліматичних змін шляхом тісної взаємодії з управлінням земельними ресурсами, що включає територіальну реорганізацію та

обмеження землекористування, а також розширення природоохоронних територій та запровадження спеціальних умов управління[20].

Постанова Кабінету Міністрів України від 25 серпня 2004 року № 1094 «Про затвердження Порядку розроблення проектів землеустрою з організації та встановлення меж територій природно-заповідного фонду, іншого природоохоронного, оздоровчого, рекреаційного та історико-культурного призначення»[16] реалізує положення законів України «Про землеустрій», «Про природно-заповідний фонд України», «Про охорону навколишнього природного середовища».

Постановою було визначено порядок розроблення проектів землеустрою з організації та встановлення меж територій, які охоплені деякими законами про охорону. Основні процедури для створення відповідних документів і вимоги щодо землеустрою для територій природно-заповідного фонду, а також інші землі рекреаційного, оздоровчого, історико-і культурного значень, встановлювалися цією постановою[16].

Основною метою зазначеного акту було встановлення чіткої процедури для визначення меж природоохоронних зон для забезпечення їх раціонального використання та юридичного захисту. Проекти землеустрою за цією постановою мали б включати комплекс заходів, котрий охоплюватиме раціональне використання земель та збереження природних комплексів, та встановлення режиму їх охорони[16].

Постановою передбачається, що розробка таких проектів повинна виконуватись у кілька етапів:

1. Підготовчий етап: передбачав би збір необхідних матеріалів, аналіз існуючих меж природоохоронних територій, вивчення їх екологічного стану та правового статусу.

2. Проектування: полягало у розробленні картографічних матеріалів, встановленні меж заповідних зон у природі, визначенні обмежень щодо господарської діяльності.

3. Погодження: погодження з відповідними державними та місцевими органами влади, природоохоронними установами та землекористувачами.

4. Затвердження і внесення в кадастр: після погодження проект землеустрою вносився до Державного земельного кадастру, а межі територій закріплювалися на місцевості відповідними знаками[16].

Проте варто зазначити, що постанова втратила чинність 12 жовтня 2016 року на підставі Постанови КМУ № 668 від 22 вересня 2016 року.

Закон України «Про землеустрій»[17] встановлює правові, організаційні та економічні засади землеустрою на всій території України. Він регулює планування, організацію та здійснення робіт із землеустрою, головним чином, встановлення меж, зонування земель та підготовку документації із землеустрою. Важливим аспектом, що регулюється цим законом, є землеустрій територій природно-заповідного фонду, які мають особливий режим через свою екологічну важливість[17].

Статтею 47 Закону регулюються основні положення, стосовно відповідних проектів. Землевпорядні роботи, спрямовані на визначення меж територій природоохоронного, оздоровчого, рекреаційного, культурно-історичного, лісогосподарського призначення, земель водного фонду та водоохоронних зон мають бути спрямовані на[17]:

- збереження навколишнього природного середовища та біорізноманіття, підтримання екологічної рівноваги;
- організацію рекреаційних та лікувально-оздоровчих зон для відпочинку та лікування населення;
- встановлення меж заповідних територій, зон охорони об'єктів культурної спадщини, земель з певними обмеженнями у використанні;
- правове забезпечення використання цих територій.

Такі проекти встановлюють місце розташування та розміри земельних ділянок, їхніх власників та цільове призначення, межі охоронних та водоохоронних зон. Вони розробляються на договірних засадах між замовниками та виконавцями робіт із землеустрою[17].

Межі природоохоронних територій визначаються як по суші, так і по водній поверхні. Рішенням про затвердження проекту одночасно визначаються межі відповідних територій, що створюються, і запис про це вноситься до Державного земельного кадастру[17].

Території природно-заповідного фонду, водоохоронні зони, прибережні захисні смуги, ліси та інші екологічно важливі території повинні мати чіткі межі, які встановлюються на місцевості та заносяться до Державного земельного кадастру[17].

Значна увага в законі приділяється оцінці впливу на довкілля, яка повинна проводитися при здійсненні землекористування на природоохоронних територіях. Діяльність із землекористування, яка змінює організацію території та може вплинути на стан екосистем, повинна проходити відповідну екологічну експертизу; при здійсненні такої діяльності слід враховувати науково обґрунтовані рекомендації щодо збереження біорізноманіття та екологічної рівноваги[17].

Земельний кодекс України[4] встановлює чіткі вимоги щодо розробки, погодження та затвердження проектів землеустрою, які визначають організацію та встановлення меж територій природоохоронного, рекреаційного, історико-культурного, лісогосподарського призначення, земель водного фонду та інших об'єктів із спеціальним режимом використання.

Такі проекти підлягають погодженню з власниками та користувачами земельних ділянок у разі, якщо такі землі переходять до складу відповідних територій без вилучення, крім випадків, коли законами або іншими нормативно-правовими актами встановлюються обмеження[4].

Процедура погодження таких проектів залежить від категорії земель та їхнього значення. Якщо проект передбачає організацію територій чи об'єктів природно-заповідного фонду загальнодержавного значення, земель оздоровчого та рекреаційного призначення, земель водного фонду та водоохоронних зон, то погодження здійснюється центральним органом виконавчої влади, що реалізує державну політику у сфері охорони навколишнього природного середовища.

Якщо зазначені території мають місцеве значення, то акредитація здійснюється на рівні виконавчих органів влади відповідних областей або Київської міської державної адміністрації[4].

Особливі умови передбачені для проектів землеустрою щодо територій зони відчуження та зони безумовного (обов'язкового) відселення, що утворилися внаслідок Чорнобильської катастрофи. У таких випадках акредитація здійснюється центральним органом виконавчої влади, до повноважень якого належить управління зазначеними зонами[4].

Затвердження проектів землеустрою щодо встановлення меж зазначених територій здійснюється їх замовниками. Якщо такі проекти призначені для внесення відомостей до Державного земельного кадастру про межі та режими використання земель в межах об'єктів культурної спадщини (наприклад, історико-культурних заповідників, пам'яток археології, зон охорони, буферних зон), то вони затверджуються відповідними органами, уповноваженими приймати науково-проектну документацію у сфері охорони культурної спадщини[4].

Крім того, проекти землеустрою в зонах охорони культурної спадщини підлягають обов'язковому оприлюдненню на офіційному веб-порталі уповноваженого органу охорони культурної спадщини протягом тридцяти календарних днів до їх затвердження[4].

1.3. Аналіз досвіду ведення землеустрою природоохоронних територій в інших країнах

Земельне законодавство країн Європейського Союзу щодо територій природно-заповідного фонду характеризується рядом спільних рис, що є результатом як гармонізації з європейським правом, так і подібних підходів до охорони навколишнього природного середовища. Однією з основних складових цього процесу є інкорпорація загальноєвропейських директив, наприклад, Директиви про оселища (1992)[2] та Директиви про птахів (2009)[1]. Ці

документи послужили основою для створення мережі природоохоронних територій Natura 2000 по всьому ЄС, тому всі країни-члени повинні були привести своє національне законодавство у відповідність до цих директив, щоб створити і впровадити захист біорізноманіття та спеціальні механізми землекористування на природоохоронних землях[22].

Крім того, більшість країн-членів ЄС мають окреме спеціальне законодавство або низку актів, що регулюють усі аспекти створення, обліку, правового статусу та просторової організації природоохоронних територій, наприклад:

1. Закон про охорону природи та управління ландшафтом (*Bundesnaturschutzgesetz, 2009*) в Німеччині.
2. Закон про охорону природи (*Ustawa o ochronie przyrody, 2004*) в Польщі.
3. Кодекс навколишнього середовища (*Code de l'environnement*) у Франції.
4. Екологічний кодекс (*Miljöbalken, 1998*) у Швеції.
5. Закон про природну спадщину та біорізноманіття (*Ley 42/2007, del Patrimonio Natural y de la Biodiversidad*) в Іспанії.

Таке законодавство, як правило, визначає процедури встановлення меж природоохоронних об'єктів, їх зонування, вимоги до ведення відповідної документації та конкретні обмеження на використання земель. Досить поширеною рисою є наявність чіткого розмежування державних адміністративних структур, як центральних, так і регіональних, для таких цілей.

Іншим типовим аспектом є наявність систематичних кадастрових реєстрів, які існують у більшості європейських країн із сучасними кадастровими системами, що визначають межі природоохоронних територій, режими їх використання та інформацію про власність і землекористування. Часто кадастр поєднується з геоінформаційними системами (ГІС) для ефективного моніторингу та контролю.

Більшість цих країн мають децентралізовані (субсидіарні) правові норми. Держава загалом встановлює базові норми, тоді як реалізація цих норм щодо охорони природи та землеустрою зазвичай покладається на органи місцевого

самоврядування або регіональні адміністрації. Такий підхід дозволяє враховувати регіональні відмінності, що особливо важливо в управлінні екологічно цінними територіями.

Іншою важливою схожістю є прозорість процесів планування та широка участь громадськості. Національне законодавство всіх країн ЄС вимагає інформування громадян про майбутню діяльність щодо зміни статусу та меж природно-заповідних територій і надає громадянам можливість висловити свою думку під час громадських обговорень або у письмових коментарях. Таке залучення громадськості додає рішенням легітимності та сприяє збереженню природи на основі консенсусу[21].

Однак попри схожість ведення землеустрою природо-охоронних територій в країнах Європи, існують і деякі відмінності, які розглянемо на прикладі таких країн, як Польща, Німеччина, Франція, Іспанія та Швеція. (табл. 1.1).

Табл.1.1. Ключові відмінності у веденні землеустрою в країнах Європи

Показник	Польща	Німеччина	Франція	Іспанія	Швеція
Рівень центра-лізації	<i>Середній:</i> держава координує, але управління — на рівні воєводств	<i>Високий:</i> кожна федеральна земля має своє законодавство	<i>Відносно</i> централізована система	<i>Високий:</i> автономні спільноти мають широкі повноваження	<i>Середній:</i> держава визначає політику, але реалізація покладається на муніципалітети та регіони
Особливості кадастру	Кадастр ведеться централізовано, інтегрується з охоронними зонами	Земельний кадастр та охоронні плани координуються землями	Кадастр інтегровано з картами охоронних режимів	Існує подвійна система: кадастр і реєстр нерухомості не завжди узгоджені	Високоточна цифрова кадастрова система. ПЗФ мають публічно доступну інформацію через портал <i>Lantmäteriet</i>

Рівень цифровізації	Середній	Високий	Високий	Високий	Дуже високий
Фінансування охорони ПЗФ	Національні та європейські фонди	Земельні бюджети, федеральні субсидії	Державне фінансування + регіональні фонди	Дотації з бюджету автономних регіонів	Національні кошти, муніципальні бюджети та кошти ЄС.
Участь місцевих громад	Помірна - переважно через консультації	Висока - громади активно залучаються до процесу планування	Помірна - часто формальне погодження	Висока - громади часто мають право вето	Висока - громадські слухання та консультації є обов'язковими
Типи документації	Плани охорони природи, межі в кадастрі	Плани зонування, управлінські плани ПЗФ	Декларації охоронних зон, карти ризиків	Управлінські плани на рівні регіону	План охорони природи, карти екологічної чутливості

Повернемося до мережі природоохоронних територій Natura 2000. Natura 2000 — це найбільша у світі мережа природоохоронних територій, створена в межах Європейського Союзу з метою збереження біорізноманіття. Вона охоплює понад 27 000 об'єктів і займає близько 18% території суші ЄС та 9% його морських акваторій. Мережа не є сукупністю національних парків у традиційному розумінні, а радше системою різноманітних природних ландшафтів — лісів, водно-болотних угідь, гір, луків і прибережних зон — де живуть рідкісні види флори та фауни.

Метою Natura 2000 є захист найцінніших і найуразливіших видів і оселищ Європи, водночас допускаючи людську присутність та сталу господарську діяльність. Її створення стало відповіддю на масове зникнення видів у Європі в другій половині ХХ століття. Основу мережі становлять дві директиви ЄС: Директива про птахів (2009) і Директива про оселища (1992), відповідно до яких кожна країна ЄС зобов'язана визначити та охороняти природні території. У

рамках мережі виділяються Спеціальні зони захисту (для птахів) і Спеціальні зони збереження (для оселищ та інших видів).

Управління цими територіями здебільшого здійснюється на національному та регіональному рівнях за участі місцевих органів влади, природоохоронних установ, НУО та землевласників. На кожній ділянці Natura 2000 встановлюються правила, які дозволяють сталу діяльність (наприклад, екотуризм, традиційне землеробство), обмежують або забороняють шкідливу (наприклад, суцільні вирубки чи осушення), або вимагають окремого дозволу (наприклад, будівництво інфраструктури).

Важливо, що території Natura 2000 не є «заповідниками» у жорсткому сенсі: люди можуть там жити й працювати, якщо це не шкодить природі. ЄС також підтримує землевласників і фермерів через фінансування екологічних заходів у рамках програм LIFE, Спільної аграрної політики (САП) та регіональних фондів.

Таким чином, Natura 2000 є сучасною моделлю збереження природи, що поєднує охорону довкілля з потребами місцевих громад. Вона сприяє адаптації до кліматичних змін, зменшує ерозію, очищує воду, підтримує зелену економіку та забезпечує зв'язність екосистем через національні кордони, створюючи умови для збереження європейського біорізноманіття в умовах активного людського використання ландшафтів[24].

Хоча сьогодні ключовими нормативними актами, що регулюють охорону природних територій у Європейському Союзі, вважаються директива про середовища існування та директива про птахів, саме Бернська конвенція 1979 року заклала ідеологічне та правове підґрунтя для їхнього ухвалення. Ця міжнародна угода стала першим комплексним документом, що визначив необхідність охорони не лише окремих видів, а й їхніх природних середовищ існування, що безпосередньо пов'язано з управлінням земельними ресурсами. Визначивши базові принципи збереження біорізноманіття та інтеграції екологічних пріоритетів у просторове планування, Бернська конвенція фактично

започаткувала формування європейської природоохоронної політики та стала основою для розвитку мережі Natura 2000.

Завдяки Бернській конвенції сформовано міцні правові та інституційні рамки для збереження біорізноманіття. Її дотримання контролює Постійний комітет, який здійснює нагляд за виконанням угоди, розглядає звіти країн-членів та надає рекомендації щодо покращення управління земельними ресурсами. Конвенція також містить додатки, що класифікують види за рівнем захисту:

Додаток I: Суворо охоронювані види флори (наприклад, орхідеї, дикі тюльпани).

Додаток II: Суворо охоронювані види фауни (наприклад, рись, ведмеді, деякі птахи).

Додаток III: Види, що охороняються з регульованим використанням (наприклад, олені, дикі кабани).

Додаток IV: Заборонені методи вбивства, відлову та експлуатації.

Конвенція також встановлює обмеження щодо сільськогосподарської та лісогосподарської діяльності, які можуть завдати шкоди біорізноманіттю. Забороняється вирубка лісів у заповідниках, інтенсивне сільське господарство, що руйнує біотопи, та надмірний випас худоби, який може знищити природні оселища. Особливу увагу приділено охороні водно-болотних угідь та прибережних зон, адже вони є критично важливими для багатьох видів. Держави-учасниці здійснюють відновлення деградованих територій, регулюють туризм та запроваджують заходи для мінімізації впливу людської діяльності.

Контроль за дотриманням положень конвенції здійснюється через системи моніторингу та звітності. Країни зобов'язані регулярно подавати дані про стан природоохоронних територій, вплив змін у землекористуванні на біорізноманіття та реалізацію природоохоронних заходів. Наприклад, Швеція використовує супутникові знімки та ГІС-технології для відстеження змін у лісах. Також конвенція передбачає механізми правозастосування, включаючи судові позови проти держав, які порушують її положення. Екологічні організації, такі як WWF та BirdLife International, можуть подавати офіційні скарги, що впливають на

політику землекористування. Так, Румунія отримала попередження за надмірну вирубку лісів у заповідниках.

Попри значні досягнення, конвенція стикається з викликами, зокрема конфліктами між розвитком та охороною природи. Інфраструктурні проекти та сільськогосподарська експансія можуть призвести до втрати природних оселищ. Для подолання цих проблем необхідно ретельно інтегрувати природоохоронні аспекти у планування територій, включаючи оцінку впливу на довкілля перед реалізацією проектів. Ще одним викликом є зміна клімату, що впливає на поширення видів і змінює ландшафтні умови. У відповідь деякі країни впроваджують адаптивні заходи, наприклад, Фінляндія відновлює торфовища для поглинання CO₂ та підтримки біорізноманіття.

Бернська конвенція також заохочує транскордонне управління природоохоронними територіями, оскільки багато екосистем виходять за межі окремих країн. Це сприяє створенню спільних природоохоронних зон, таких як німецько-польський проект зі збереження дельти Одери. Загалом конвенція залишається основним механізмом для забезпечення сталого управління земельними ресурсами природоохоронних територій, регулювання землекористування та підтримки екологічної рівноваги. Незважаючи на виклики, її вплив є ключовим для збереження біорізноманіття в Європі[7].

Говорячи про мережу Natura 2000, не можна не згадати також про Смарагдову мережу (Emerald Network). Смарагдова мережа - це міжнародна природоохоронна мережа, створена для країн за межами Європейського Союзу з метою забезпечення збереження біорізноманіття на європейському рівні. Вона була ініційована Радою Європи в рамках Бернської конвенції і спрямована на визначення та захист територій, де мешкають рідкісні види фауни і флори або існують цінні природні оселища. Вона охоплює східноєвропейські, балканські, кавказькі, північноафриканські та західноєвропейські країни, які не входять до ЄС, зокрема Україну, Швейцарію, Норвегію, Марокко та інші.

Смарагдова мережа, по суті, базується саме на тих списках видів та оселищ, які застосовуються в рамках мережі Natura 2000. Її першочерговим завданням або

метою є не стільки охорона природи, скільки забезпечення сталого співіснування природи з діяльністю людини. Смарагдова мережа не має таких суворих правил, але країни-учасниці зобов'язані поважати принципи конвенції та захищати об'єкти на практиці. Передбачається розробка планів управління, обмеження шкідливої діяльності та залучення місцевих громад до природоохоронних питань[6].

Україна бере активну участь у цій ініціативі, маючи близько 370 об'єктів Смарагдової мережі, серед яких карпатські ліси, степи, річки та болота. Деякі з цих об'єктів можуть згодом претендувати на включення до Natura 2000 після вступу України до ЄС[11].

Успішна реалізація політики охорони природи в країнах Європейського Союзу значною мірою залежить не лише від законодавчої бази, але й від практичних методів і інструментів землеустрою, які застосовуються на природоохоронних територіях. Саме через якісне планування, просторове впорядкування та сучасні геоінформаційні технології забезпечується ефективне управління екологічно чутливими зонами. Аналіз таких практик дозволяє глибше зрозуміти європейський досвід та оцінити його потенційну цінність для впровадження в українських реаліях.

Зонування територій (*рис. 1.1*) природно-заповідного фонду є одним із основоположних аспектів землеустрою для забезпечення раціонального використання природних ресурсів і захисту екологічно цінних територій. З огляду на європейську практику, зонування є не тільки технічним, але й юридичним засобом просторового управління, що спирається на комплексний аналіз природних умов, екологічного стану, наявного землекористування та потенційних загроз. Цей процес є обов'язковим компонентом для планування територій, які належать до мережі Natura 2000, біосферних резерватів ЮНЕСКО, національних парків і до інших категорій природно-заповідного фонду в більшості держав Європейського союзу[23].

Головною метою зонування є встановлення диференційованих режимів охорони та використання ділянок залежно від їхньої екологічної цінності,

чутливості щодо впливів людини, і функціонального призначення. Як правило, виокремлюються такі зони: зона суворої охорони (core area), буферна зона (buffer zone), зона регульованої рекреації, господарська або перехідна зона (transition area), а також спеціальні зони з охоронним режимом для окремих видів чи оселищ. У кожній із зон встановлюється свій режим дозволеної та забороненої діяльності, ступінь втручання людини, наявність інфраструктури, рівень доступу для відвідувачів тощо.

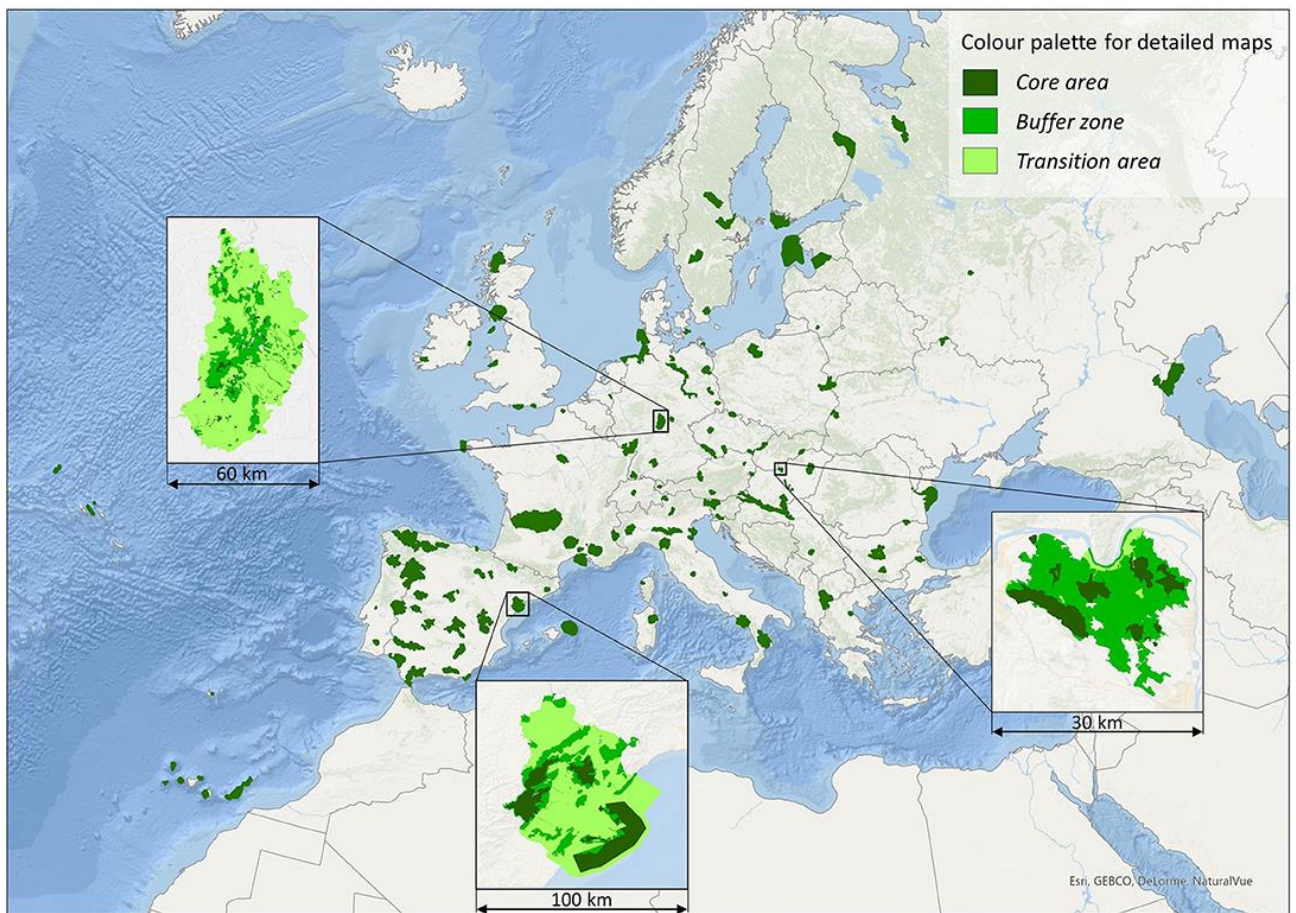


Рис.1.1. Приклад зонування заповідних об'єктів мережі Natura 2000[23].

Зонування розпочинається з акумулювання природно-ресурсної інформації та її аналізу: картографічні матеріали, біологічні обстеження, ландшафтне оцінювання, дані про види, що охороняються, і про наявні загрози (ерозія, забудова, інвазійні види, рекреаційне навантаження). На підставі такого збору інформації розробляється концепція зонування, яка потім втілюється в цифровій карті, переважно з використанням ГІС, і підтверджується текстом плану управління природно-заповідними фондами.

Полеві роботи з визначення меж природно-заповідних територій є критично важливим етапом землеустрою, який забезпечує точність встановлення меж на місцевості та їх відповідність кадастровим системам. Процес починається з вивчення природних особливостей території та чинного землекористування, після чого виконується геодезичне обстеження із застосуванням GPS-приймачів, тахеометрів або дронів. Межі прив'язуються до координатної системи національного кадастру, фіксуються на місцевості межовими знаками або інформаційними табличками. Після цього складається технічна документація, яка подається на затвердження до відповідних органів. У країнах ЄС цей процес є юридично обов'язковим та високотехнологічним, що забезпечує офіційну реєстрацію ПЗТ у національних земельних реєстрах.

Зонування також відіграє важливу роль у врегулюванні конфліктів щодо землекористування. Маючи чіткі просторові межі, можна визначити, де можна займатися сільським господарством, прокладати туристичні маршрути, а де потрібна повна охорона. Це дозволить уникнути юридичних суперечок, максимально ефективно управляти навколишнім середовищем і допоможе створити збалансований підхід до використання природних ресурсів.

Плани управління природоохоронними територіями - це стратегічні документи, які формулюють довгострокові цілі, пов'язані зі збереженням, сталим використанням та управлінням тими природними територіями, які мають особливе екологічне значення. У контексті європейської практики це абсолютно обов'язкові до виконання плани, особливо для територій, що належать до мережі Natura 2000, національних парків, заповідників, ландшафтних заказників тощо. Основна мета такого планування - гарантувати збереження біорізноманіття та екосистемних послуг, а також соціально-економічні інтереси місцевих громад.

План управління зазвичай має інтегровану структуру, що складається з кількох ключових розділів. Перша - описова частина, що містить опис території: географічне розташування, природні умови, типи біотопів, флористичне та фауністичне різноманіття, історію освоєння території, наявність культурної спадщини. Особливе значення видів та оселищ, що охороняються на рівні

Європейського Союзу, особливо підкреслюється Директивою про оселища та Директивою про птахів.

Наступним важливим компонентом є оцінка стану довкілля на основі архівних та останніх даних, включаючи результати польових досліджень, супутникового моніторингу, аналіз загроз (інвазивні види, зміна клімату, забудова, рекреаційне навантаження тощо). На основі цієї інформації визначається пріоритетність природоохоронних заходів - наприклад, збереження популяції виду, відновлення деградованого болота або контроль за випасом худоби.

Ключовою частиною плану є визначення функціонального зонування території, про яке було описано вище. Далі розробляється програма дій — конкретні заходи на середньо- та довгострокову перспективу. Це можуть бути природоохоронні заходи (боротьба з інвазіями, висадка дерев, регулювання водного режиму), інфраструктурні рішення (прокладання туристичних маршрутів, інформаційні стенди, зони відпочинку) або соціальні ініціативи (освітні програми, екотуризм, участь місцевих громад). Кожен із заходів супроводжується датою реалізації, відповідальними установами, джерелами фінансування та очікуваними результатами.

У сучасній європейській практиці плани управління також повинні включати систему моніторингу та оцінки ефективності. Це дозволить час від часу перевіряти дії, змінювати їх відповідно до змін обставин і звітувати про них органам державної влади та ЄС. Плани повинні бути адаптивними, тобто періодично переглядатися (зазвичай кожні 5-10 років).

Усі плани управління також повинні бути узгоджені з національними стратегічними документами, такими як плани землекористування, програми захисту біорізноманіття та кліматичні стратегії, а також враховувати регіональні та місцеві просторові плани. У деяких країнах вони вважаються юридично обов'язковим документом, інтегрованим у систему кадастрового обліку.

Особливу роль у сучасному управлінні земельними ресурсами Європи відіграють геоінформаційні системи (ГІС), які забезпечують точність і цілісність

у плануванні, моніторингу та управлінні. Використання ГІС є нормою в країнах-членах ЄС для проектування природоохоронних об'єктів, обґрунтування меж, розробки планів управління, а також для повсякденної роботи з навколишнім середовищем.

Однією з ключових функцій ГІС є збір, збереження та обробка просторових даних. Це супутникові знімки, топографічні та кадастрові карти, а також результати польових досліджень з прив'язкою до GPS. На їх основі зазвичай створюються карти зонування, які показують функціональний поділ території на зони суворої охорони, буферні, рекреаційні та інші. Візуалізація таких даних дозволяє ефективно виявляти конфлікти у землекористуванні, планувати природоохоронні заходи та аналізувати потенційні загрози, такі як ерозійні процеси чи поширення інвазійних видів.

Окрім можливостей проектування, ГІС також виконують функцію моніторингу змін у навколишньому середовищі. Завдяки регулярному оновленню супутникових знімків і польових даних екологи можуть стежити за змінами рослинного покриву, новозбудованими об'єктами інфраструктури або людською діяльністю. Поєднання ГІС з мобільними додатками, дронами та сенсорами дозволяє збирати дані в режимі реального часу для своєчасного реагування на загрози навколишньому середовищу.

Сьогодні ГІС також активно підтримують функції управління. Зростає кількість інтерактивних платформ, що діють у країнах-членах ЄС; наприклад, Lantmäteriet і Artportalen у Швеції, Geoportail у Франції або Natura 2000 Viewer в Іспанії розробили інтерактивні платформи, що дозволяють переглядати схеми зонування, кордони природоохоронних територій, а також проводити аналіз і створювати звіти відповідно до директив Європейського Союзу[9].

Наостанок, варто було б провести порівняльний аналіз ведення землеустрою природо-заповідних територій в Україні та країнах Європи. Порівняння практик землеустрою дозволяє виявити як відмінності, так і суттєві спільні риси. Це важливо в контексті євроінтеграційного курсу України та необхідності гармонізації законодавства і підходів до охорони довкілля.

Перш ніж перейти до аналізу відмінностей, необхідно виокремити деякі спільні риси:

1. Правове визначення меж природоохоронних територій. В країнах ЄС та Україні існує законодавча база, яка вимагає, щоб межі природоохоронних територій були встановлені та зареєстровані в державних кадастрах, щоб забезпечити основу для правового захисту цих земель.

2. Функціональне зонування. Як в Україні, так і в ЄС має відбуватися поділ природоохоронних територій на функціональні зони з різними режимами охорони та дозволеного використання; однак, в Україні цей процес впроваджено значно менше.

3. Використання геодезичних та картографічних інструментів. В обох випадках організація землекористування використовує сучасні геодезичні, топографічні та картографічні методи. Основні принципи геодезії в Україні здебільшого відповідають міжнародним стандартам.

4. Зобов'язання дотримуватися міжнародних природоохоронних угод. Як Україна, так і країни ЄС є сторонами Бернської конвенції та інших міжнародних зобов'язань, спрямованих на збереження біорізноманіття та забезпечення ефективних природоохоронних систем.

Однак на практиці існують помітні розбіжності (*табл.1.2*), які впливають на ефективність охорони природних територій:

Табл.1.2. Основні відмінності ведення землеустрою ПЗФ в Україні та Європі

Аспект	Україна	Країни ЄС
Фіксація меж	Часто неактуальна	Чітка, кадастрова фіксація з ГІС-зв'язком
Зонування	Застосовується рідко	Обов'язкове зонування з екологічною основою
Залучення громадськості	Обмежене	Обов'язкове (через консультації, публічні слухання)

Використання ГІС	Використовуються епізодично	Системно, з публічним доступом
Моніторинг охоронних заходів	Відсутній або формальний	Регулярний, з оцінкою ефективності

В Україні вже існує певна нормативна база для розробки землеустрою природоохоронних територій відповідно до європейських підходів, особливо щодо вимог встановлення меж, зонування та планів управління. Тим не менш, на місцях ці положення впроваджуються зі значним запізненням порівняно з європейськими стандартами. Україна, як країна, що прагне до ЄС, повинна консолідувати зусилля в напрямку адаптації систем управління землями ПЗФ до стандартів ЄС. Це стосується:

- запровадження обов'язкових планів управління з інтеграцією у просторове планування;
- фіксацію меж усіх природо-заповідних територій у кадастрі з використанням сучасних ГІС-інструментів;
- систематичне функціональне зонування природоохоронних територій;
- активне залучення громадськості та наукових інституцій до управлінських процесів;
- забезпечення прозорості даних та моніторингу результатів охоронної діяльності.

Висновки до першого розділу

По виконанню першого розділу кваліфікаційної роботи магістра було зроблено наступні висновки:

- доведено, що території ПЗФ виконують основну функцію підтримки екологічної рівноваги, збереження біорізноманіття та ландшафтного різноманіття, виконують важливі наукові, освітні, рекреаційні та культурні функції;
- встановлено, що структура ПЗФ України є багаторівневою і включає природні (заповідники, національні природні парки, заказники, пам'ятки природи) та штучно створені об'єкти (ботанічні сади, дендропарки, зоологічні парки тощо), кожен з яких має свій режим правової охорони;
- проаналізовано чинне законодавство України в частині землеустрою природоохоронних територій;
- проведено аналіз досвіду ведення землеустрою в країнах Європейського Союзу, особливо в контексті функціонування мережі Natura 2000.
- запропоновано врахувати кращі європейські практики у вітчизняному землекористуванні для природно-заповідного фонду.

РОЗДІЛ 2. АНАЛІЗ ТЕРИТОРІАЛЬНИХ ОСОБЛИВОСТЕЙ І ПЕРЕДУМОВИ ПРОВЕДЕННЯ ЗЕМЛЕУСТРОЮ ПАРКУ-ПАМ'ЯТКИ «ПІВНИЙ ЛІС»

2.1. Характеристика сучасного стану природоохоронних територій Роменського району

Роменський район розташований у південно-західній частині Сумської області та займає значну територію з переважно рівнинним рельєфом, характерним для Лівобережної України. Район має розвинену аграрну сферу, оскільки його ґрунти, здебільшого чорноземні, сприятливі для ведення сільського господарства. Водночас територія району багата на природні водойми, болота та лісові масиви, що створює сприятливі умови для формування різноманітних екосистем. Район має важливе історико-культурне значення, оскільки місто Ромни – його адміністративний центр – є одним із найдавніших міст України, що веде свою історію з Київської Русі.

Природно-заповідний фонд Роменського району (*рис. 2.1*) представлений різними категоріями природоохоронних територій, серед яких гідрологічні, ботанічні, геологічні заказники, загальнозоологічні та ландшафтні об'єкти, а також парки садово-паркового мистецтва, гідрологічні та ботанічні пам'ятки природи. Загальна площа природно-заповідного фонду становить 5 736,092 га, що складає приблизно 3,085% від території району, а у межах міста Ромни заповідні території займають 59,7 га, що становить 2,08% міської площі (*табл. 2.1*).

Основну частину природоохоронних земель складають два гідрологічні заказники загальнодержавного значення – «Андріяшівсько-Гудимівський» (1509,6 га) та «Біловодський» (1515,7 га). Крім заказників загальнодержавного значення, в межах району знаходяться 18 заказників місцевого значення, з яких 5 гідрологічних, 7 ботанічних, 3 ландшафтних, 2 загальнозоологічних, 1 геологічний. Найбільшими з них є гідрологічні заказники: «Новогребельський» (447,0 га), «Вовківці» (462,9 га), «Пустовійтівський» (337,2 га), «Сульський»

(316,5 га), а також ботанічні заказники – «Борозенківський» (295,0 га) та «Джерельні розсипи» (172,78 га).

Також в межах району розташовані 5 гідрологічних, 5 ботанічних та 1 комплексна пам'ятка природи місцевого значення. Крім того, у межах міста Ромни розташовані три парки-пам'ятки садово-паркового мистецтва «Огнівщина», «Півний ліс» та «Роменський» загальною площею 59,7 га (2,08% міської території).



Рис. 2.1. Карта природно-заповідних територій Роменського району[10].

Більшість заповідних територій перебуває у віданні районної державної адміністрації та агролісогосподарських підприємств, хоча частина площ належить місцевим сільським радам, зокрема Пустовійтівській, Глинській, Хоминцівській[10].

Отже, природно-заповідний фонд Роменського району є доволі різноманітним і охоплює значні площі, проте потребує розширення охоронних зон, посилення контролю за використанням природних ресурсів та інтеграції заповідних земель у стратегії сталого розвитку регіону.

Табл. 2.1. Перелік всіх природно-заповідних об'єктів Роменського району

№ п/п	Назва природно-заповідного об'єкту	Загальна площа, га	Місцеві сільські ради (селищні, міські) та перебування у відданні
<i>Заказники загальнодержавного значення</i>			
1	«Андріяшівсько-Гудимівський» – гідрологічний	1509,6	Андріяшівська та Глинська; у відданні Роменській РДА та Роменському агролісгоспу
2	«Біловодський» – гідрологічний	1515,7	Коржівська, Артюхівська, Біловодська, Глинська Перекопівська; у відданні Роменській РДА та Роменському агролісгоспу
<i>Заказники місцевого значення</i>			
3	«Миколаївський» – гідрологічний	163,7	Миколаївська; у відданні Миколаївській сільраді та Роменському агролісгоспу
4	«Хмелівський» – ботанічний	82,0	Басівська; у відданні Роменському держлісгоспу
5	«Борозенківський» – ботанічний	295,0	Плавинищенська; у відданні Роменському держлісгоспу
6	«Гора Золотуха» – геологічний	14,952	Пустовойтівська; у відданні Пустовойтівській сільраді та власникам паїв
7	«Байбачий» – загальнозоологічний	9,6	Коржівська; у відданні СЗАТ “Україна”

8	«Новогребельський» – гідрологічний	447,0	Новогребельська, Ярошівська; у відданні Новогребельській, Ярошівській сільрадам та Роменському агролісгоспу
9	«Ведмежівський» – загальнозоологічний	71,2	Рогинська; у відданні Рогинській сільраді та Роменському агролісгоспу
10	«Коржівський» – ландшафтний	23,3	Коржівська; у відданні Роменському агролісгоспу
11	«Сурмачівський» – ботанічний	53,3	Глинська; у відданні Глинській сільраді та Роменському агролісгоспу
12	«Громадська дума» – ботанічний	72,4	Хоминцівська; у відданні Роменському агро- та держлісгоспу
13	«Дубинський» – ботанічний	39,4	Хоминцівська; у відданні Хоминцівській сільраді та Роменському агролісгоспу
14	«Засуля» – ботанічний	13,5	Бобрицька; у відданні Роменському агролісгоспу
15	«Джерельні розсипи» – ботанічний	172,78	Пустовійтівська; у відданні Пустовійтівській сільраді
16	«Воцилиха» – ландшафтний	74,3	Басівська; у відданні Басівській сільраді та Роменському агролісгоспу
17	«Вовківці» – гідрологічний	462,9	Пустовійтівська, Басівська; у відданні Пустовійтівській, Басівській сільрадам та Роменському агролісгоспу
18	«Пустовійтівський» – гідрологічний	337,2	Пустовійтівська, Басівська, Плавинищенська; у відданні відповідним сільрадам та Роменському агролісгоспу
19	«Сульський» – гідрологічний	316,5	Пустовійтівська, Плавинищенська; у відданні відповідним сільрадам та Роменському агролісгоспу
20	«Косарівщина» – ландшафтний	58,97	Дібрівська; у відданні Роменській РДА та Роменському агролісгоспу
<i>Комплексна пам'ятка природи місцевого значення</i>			
21	«Окютинські кургани»	2,55	Басівська, Плавинищенська; у відданні Роменській РДА
<i>Гідрологічні пам'ятки природи місцевого значення</i>			
22	«Джерело біля с.Рогинці»	0,02	Рогинська; у відданні Рогинській сільраді

23	«Джерела в с.Гришине»	0,02	Гришинська; у відданні Роменському агролісгоспу
24	«Джерело біля с.Малі Бубни»	0,02	Малобубнівська; у відданні Малобубнівській сільраді
25	«Джерела біля с. Артюхівка»	0,02	Артюхівська; у відданні Роменському агролісгоспу
26	«Джерело в урочищі “Цемкалка”»	0,02	Хоминцівська; у відданні Роменському держлісгоспу
<i>Ботанічні пам'ятки природи місцевого значення</i>			
27	«Дуби біля с. Рогинці»	0,06	Рогинська; у відданні Роменському агролісгоспу
28	«Дуб біля с.Мокиївки»	0,01	Ріпчанська; у відданні Роменському держлісгоспу
29	«Дуби біля с. Кропивинці»	0,02	Довгополівська; у відданні Довгополдівській сільраді
30	«Дуб Гаркуші»	0,02	Басівська; у відданні Басівській сільраді
31	«Дуб-Король»	0,03	Миколаївська; у відданні Роменському агролісгоспу
Всього 5 736,092 га – 3,085%			
м. Ромни			
<i>Парки-пам'ятки садово-паркового мистецтва місцевого значення</i>			
1	«Огнівицина»	43,4	Роменська міська; у відданні головному управлінню господарства Роменської міської ради
2	«Півний ліс»	5,0	Роменська міська; у відданні головному управлінню господарства Роменської міської ради
3	«Роменський»	11,3	Роменська міська; у відданні міському парку культури та відпочинку ім. Т.Г. Шевченка
Всього 59,7 га – 2,08%			

Тепер здійснимо огляд найбільших та найбільш значущих об'єктів природно-заповідного фонду Роменського району. Ці території відіграють

ключову роль у збереженні біорізноманіття, охороні рідкісних видів флори і фауни, а також у підтриманні стабільного екологічного стану заплавної ландшафтів річки Сула та її приток. Розгляд таких об'єктів дозволяє краще усвідомити природоохоронну цінність регіону та необхідність збереження його унікального природного середовища.

«Андріяшівсько-Гудимівський» гідрологічний заказник, заснований 19 квітня 1977 року, є природоохоронною територією загальнодержавного значення, розташованою в заплаві річки Сула між селами Андріяшівка та Гудими Роменського району Сумської області. Його площа становить 1509,6 гектара. Цей обводнений болотний масив характеризується густими заростями очерету та рогозу вузьколистого, які досягають висоти до трьох метрів. На підвищених ділянках зростають кленово-липово-дубові ліси. Фауна заказника налічує 141 вид хребетних тварин, серед яких 23 види риб, 10 видів земноводних, 5 видів плазунів, 82 види птахів та 21 вид ссавців. Тут мешкають водно-болотні та лісові види, зокрема мінога українська, деркач та видра, занесені до Європейського Червоного списку. До Червоної книги України включені горностай, журавель сірий та сорокопуд сірий. Заказник також відіграє важливу роль у збереженні місць нересту багатьох видів риб.

«Біловодський» гідрологічний заказник – це природоохоронна територія загальнодержавного значення, розташована в Роменському районі Сумської області. Він займає площу 1515,7 га і розташований у заплаві річки Сула. Заказник було створено 25 грудня 1979 року для збереження цінних водно-болотних екосистем та біорізноманіття регіону. Територія заказника представлена різноманітними заплавними рослинними угрупованнями, зокрема водною, болотяною, чагарниковою, лучною та лісовою рослинністю. На луках трапляються засолені ділянки, що підтверджується присутністю рослин-індикаторів, таких як бульбокомиш морський, куга Табернемонтана, тризубець морський і солерос європейський. Особливо цінним є зростання тут орхідеї пальчатокорінника травневого, занесеного до Червоної книги України. Уздовж притерасної частини заплави простягається смуга вологолюбних вільхових

насаджень. Фауна заказника досить багата і включає численні види тварин, пов'язані з водно-болотними угіддями. Серед плазунів варто відзначити болотяну черепаха. Високу чисельність має деркач, який входить до Європейського Червоного списку. У заболочених вільхових лісах гніздиться сірий журавель, занесений до Червоної книги України. Територія є важливим місцем гніздування численних навколводних птахів, таких як пастушки, крячки, качки, чаплі, кулики, очеретянки, вівсянки та плиски[5].

«Новогребельський» гідрологічний заказник – це природоохоронна територія місцевого значення, що займає площу 447,0 га і був створений 15 жовтня 2010 року. Основна цінність заказника полягає у збереженні евтрофних високотравних, осокових і лісових боліт, які відіграють важливу роль у підтриманні гідрологічного режиму річки Сула. Рослинність заказника представлена рідкісними угрупованнями, занесеними до Зеленої книги України, серед яких глечики жовті та латаття біле. Тут також зростають види, що входять до Червоної книги України, зокрема пальчатокорінники м'ясочервоний і травневий, а також зозулинець болотний. Фауна заказника вирізняється багатством і включає численні рідкісні та зникаючі види. До Червоної книги України занесені видра, горностай, журавель сірий і лелека чорний. У списку Європейського Червоного списку значаться деркач, видра та сліпак. Водночас територія є місцем проживання тварин, що охороняються Бернською конвенцією, серед яких бобер, болотяна черепаха, бугайчик, крячок світлокрилий, сіра, біла та руда чаплі, веретенник великий і лебідь-шипун.

«Вовківці» – гідрологічний заказник місцевого значення, що займає площу 462,9 га. Заказник включає заплаву річки Сула з численними старицями, болотистими та лучними угіддями. Територія відіграє важливу роль у регуляції водного балансу, підтриманні рівня ґрунтових вод та збереженні природних ландшафтів. Тут зростають рослини, занесені до Червоної книги України, такі як пальчатокорінник м'ясочервоний та зозулинець болотний. Крім того, на території заказника трапляються рослини, що входять до обласного Червоного списку (алтея лікарська, цикута отруйна, калган, осоки повстиста та дерниста) та

охороняються Бернською конвенцією (маточник болотний). Угруповання латаття білого та глечиків жовтих, що тут зберігаються, входять до Зеленої книги України. Фауна заказника також вирізняється значним біорізноманіттям. До Червоної книги України занесені такі представники фауни, як горностай, дозорець-імператор та ванесса чорно-руда. У Європейському Червоному списку значаться журавель сірий і деркач.

«Пустовійтівський» гідрологічний заказник місцевого значення займає площу 337,2 га. Він був створений 29 листопада 2005 року з метою збереження природних водно-болотних екосистем заплави річки Сула, включаючи в себе численні стариці, болотисті та лучні угіддя. Флора заказника представлена різноманітними природними угрупованнями, серед яких особливу цінність мають формації латаття білого та глечиків жовтих, що занесені до Зеленої книги України. Також тут зростають рідкісні рослини, охоронювані на міжнародному рівні Бернською конвенцією, такі як маточник болотний, а також види, що мають обласний охоронний статус – алтея лікарська, цикута отруйна, калган, осоки повстиста та дерниста, подорожник Корнута. Фауна заказника також вирізняється біологічним різноманіттям. Тут мешкає горностай, занесений до Червоної книги України, а також представники Європейського Червоного списку, такі як червінець непарний і деркач. Крім того, у заказнику виявлені види, що входять до обласного Червоного списку, зокрема болотяна черепаха, сіра чапля, бугай, шугайчик і лебідь-шипун.

«Сульський» – гідрологічний заказник місцевого значення, що займає площу 316,5 га. Він включає численні стариці, болотисті та лучні ділянки, що виконують важливу екологічну функцію – підтримання водного режиму річки та рівня ґрунтових вод навколишніх територій. Флора заказника представлена рідкісними видами, які охороняються на різних рівнях. Зокрема, тут зростає маточник болотний, що знаходиться під захистом Бернської конвенції. До обласного Червоного списку занесені такі види, як алтея лікарська, цикута отруйна, калган, осоки повстиста та дерниста, подорожник Корнута. Фауна заказника також є цінною та різноманітною. Тут мешкають рідкісні види,

занесені до Червоної книги України, зокрема горностай. До Європейського Червоного списку входять такі види, як червінець непарний і деркач.

«Борозенківський» – ботанічний заказник місцевого значення, що займає площу 295,0 га. Його офіційно оголошено об'єктом природно-заповідного фонду 31 грудня 1980 року. Територія заказника входить до лісового фонду ДП «Роменський держлісгосп» і представлена природним кленово-липово-дубовим лісом. Флора заказника включає рідкісні та лікарські рослини. До обласного Червоного списку віднесені такі види, як маруна щиткова, проліска дволиста та зубниця п'ятилиста. Серед лікарських рослин тут зростають конвалія звичайна, первоцвіт весняний, ряст Маршалла та інші цінні види. Фауна заказника також представлена рідкісними видами, що потребують охорони. До Червоної книги України занесені такі тварини, як горностай, мідянка, жук-олень, подалірій і лунь польовий. У Європейському Червоному списку значаться сліпак звичайний, деркач і виноградний слимак.

Джерельні розсипи – ботанічний заказник місцевого значення, що займає площу 172,78 га. Основною природоохоронною цінністю заказника є місця зростання рідкісних видів рослин. Тут охороняються рослини, що підлягають міжнародному захисту згідно з Бернською конвенцією, зокрема маточник болотний. До обласного Червоного списку віднесено такі види, як алтея лікарська, цикута отруйна, калган, осоки повстиста та дерниста, подорожник Корнута. Крім того, заказник включає рослинні угруповання, що занесені до Зеленої книги України, зокрема формації латаття білого та глечиків жовтих. Фауна заказника також відзначається великою кількістю рідкісних видів. До Червоної книги України занесені горностай, дозорець-імператор, ванесса чорно-руда, стрічкарки блакитна та малинова, джміль моховий і бджола-тесляр. До Європейського Червоного списку входять журавель сірий і деркач. Крім того, до обласного Червоного списку віднесено болотяну черепаху, сіру чаплю, бугая, шугайчика, лебедя-шипуну, курочку малу, ремеза, пастушка та інших представників місцевої орнітофауни[10].

2.2. Характеристика та природні особливості парку-пам'ятки садово-паркового мистецтва «Півний ліс»

Парк закладений в XIX сторіччі на місці корінного липово-кленово-дубового лісу. Імовірно, що сам парк було створено в XIX столітті, причому цілком вірогідним є належність його до землеволодіння дочки Сави Морозова.

За матеріалами інвентаризації об'єктів і територій природно-заповідного фонду, затвердженими рішенням облвиконкому Сумської ради народних депутатів від 31.12.1980 року №704 площа земель парку-пам'ятки садово-паркового мистецтва місцевого значення «Півний ліс» становить 5.0 га.

Парк-пам'ятка «Півний ліс» підпорядковується управлінню житлово-комунального господарства Роменської міської ради. Розташований він за житловою забудовою на вулиці Індустріальній в районі Роменського пивзаводу та промисловою забудовою завод «Поліграфмаш».

Назва «Півний ліс» походить від наявності на його території численних джерел питної води. Розміщений поряд з лісом півний завод до назви ніякого відношення немає, навпаки, вибір для місця розташування заводу визначалося наявністю вказаних джерел[8].



Рис.2.2. Супутникове зображення території заповідного об'єкта.

Територія Півного лісу (рис. 2.2) являє собою балку з відносними висотами до 30м, витягнуту на південний захід у напрямку долини невеликої річки Лозівки, правого притоку річки Сули. Абсолютні висоти коливаються від 124 до 155 м, середня абсолютна висота поверхні – 138 м.

Значний рівень розчленованості спричинює утворення ярів на схилах північної та західної експозиції. Наявність дерев не дозволяє яроутворенню набути швидких темпів. Швидкість росту ярів на сучасному етапі не перевищує 3-4 см на місяць тільки завдяки кореневій системі дерев.

В Півному лісі є активні геоморфологічні процеси. Взагалі, присутні різні види ерозії, та зокрема це ерозія ґрунтів. Проте ці процеси несуть собою не малу шкоду: південно-західне простягання нахилу залягання шарів геологічних порід, в тому числі водоносних має загрозу зсувних процесів, серед проявів яких – поява тріщин на будинках по вулиці Індустріальній, в тому числі багатопверхових, вага яких спричинює надмірне навантаження на дзеркало водотривкого шару глини. Одна зі знижених ділянок верхів'я балки носить ознаки суфозійних процесів.

До особливостей мікроклімату території слід віднести переважання північної та західної експозиції схилів, що в поєднанні з особливостями рослинного покриву загалом знижує температурні показники, затримує процес танення снігу весною. Наявність водойм сприяє загальному підвищенню вологості повітря, частому утворенню місцевих туманів та роси.

Взагалі на території Півного лісу на поверхню виходить близько 10 джерел. Одне з них кооптовано, тобто пристосовано до відбору води місцевим населенням.

Найбільший гідрологічний об'єкт парку – ставок розміром 130 метрів в довжину та близько 100 в ширину, глибиною до 6м. Площа водного об'єкту становить 0,297 га.

Щороку в кінці листопада – на початку грудня на ньому утворюється стабільний крижаний покрив. Воду ставок отримує в основному за рахунок дебету підземних вод з джерел донної частини, струмків, що починаються з

джерел схилу балки та тимчасових водостоків, що утворюються на схилах водозбірного басейну після значних дощів та злив.

В ставок впадає струмок довжиною близько 150 м, що починається з заболоченої ділянки в верхній частині балки. Зважаючи на велику кількість перевідкладеного алювію з матеріалу пролювіально-делювіального шлейфу вздовж цієї частини схилу балки, він має ознаки мандрування.

Заболочена ділянка виникла завдяки виходу на поверхню кількох джерел. Місцеві старожили наділяють джерела Півного лісу чудодійними властивостями (вмивання водою омолоджує шкіру, миття ніг лікує судинні та суглобні захворювання, сприяє загоюванню ран), але ці твердження поки що не мають науково-експериментального підтвердження. Безумовно одне – питна вода цих джерел має чудові смакові властивості, а дотримання норм чистоти підтверджувалося аналізами Роменської санітарно-епідеміологічної станції, в той час як криниці навколишньої території на раз оголошувались непридатними з точки зору вживання води для пиття та приготування їжі.

Ґрунти території об'єкту темно-сірі (в нижній частині схилів балки) та сірі лісові (у верхній частині) з яскраво вираженим гумусовим горизонтом переважно середньої потужності, достатньо зволожені.

За карткою первинного обліку державного кадастру державного заповідного фонду України в Півному лісі росте 246 видів флори, що є досить високим показником для такої невеликої території. Серед них голонасінних 2 види, покритонасінних – 125, мохоподібних – 17, водоростей – 16, лишайників – 10, справжніх грибів – 76.

Серед дерев та чагарників виявлено понад 25 видів: дуб черешчатий, дуб сидячквітковий, липа дрібнолиста, липа широколиста, клен гостролистий, клен польовий, ясен, в'яз, осика, кілька видів бузку тощо.

Особливу цінність становлять кілька дубів звичайних віком понад 100 років (діаметром на висоті грудей понад 150 см), у трьох з яких вірогідний вік може досягати 350 років.

В верхній частині парку спостерігається збільшення території під рослинними угрупованнями болотного типу (осока, очерет, рогіз).

Кількість видів фауни за карткою первинного обліку – 31, але з них тільки 2 види ссавців та 1 вид земноводних, 12 видів птахів. Решта – молюски (1 вид), павукоподібні (6), багатоніжки (1), комахи (7).

2.3. Аналіз екологічних загроз та викликів для територію парку «Півний ліс»

Нинішній стан парку «Півний ліс» лісу викликає серйозне занепокоєння екологів, місцевих мешканців та фахівців з охорони довкілля. Як об'єкт природно-заповідного фонду, він має важливе природоохоронне, рекреаційне та естетичне значення. Тим не менш, виникає багато екологічних проблем, переважно через антропогенний тиск, що значно ускладнює збереження його екологічної цілісності.

Серед ключових загроз для екосистеми парку є продовження господарської діяльності без урахування природоохоронного статусу території. Попри існуючі заборони, на території Півного лісу й надалі здійснюється випас худоби, що призводить до руйнування ґрунтів, витоπτування трав'яного покриву, пошкодження молодих садивних матеріалів та зміни структури рослинності. Особливо небезпечною є несанкціонована вирубка дерев, яка ставить під загрозу саме існування лісової екосистеми, оскільки може сприяти ерозії ґрунтів, погіршенню біорізноманіття та знищенню існуючих місць гніздування птахів.

Забруднення території є дуже актуальною екологічною проблемою. Відсутність контролю за доступом до лісової території та відсутність нагляду призводить до того, що в Півному лісі час від часу виникають стихійні звалища сміття. Сюди скидають побутові відходи, такі як пластик, скло та поліетилен, що становить пряму загрозу для дикої природи. Крім того, будь-яка забруднююча речовина, що потрапляє в ґрунт або воду, загрожує не тільки фауні, але й екосистемі в цілому, змінюючи хімічний склад навколишнього середовища.

Інша загроза походить від деяких відвідувачів лісу. Велика кількість випадків порушення громадського порядку, хуліганства, розведення відкритого вогню, витоптування рослинності, пошкодження гнізд птахів та нір білок - такі дії свідчать про низьку екологічну свідомість людей, які відвідують цю ділянку лісу, а також про відсутність системи нагляду. Через відсутність огорожі та інформаційних щитів ця територія залишається відкритою для всіх, що ще більше посилює загрозу.

Слід, однак, зазначити, що на цьому тривожному тлі з'являються і деякі позитивні зрушення. Зокрема, активні кампанії та громадські організації почали запрошувати мешканців прилеглих вулиць на суботник у парку - перший тривіальний, але надзвичайно важливий крок до покращення його стану. Такі ініціативи формуватимуть у громадян почуття відповідальності за навколишнє середовище, що призведе до поступового відновлення екологічної рівноваги.

Окремо варто згадати про екологічну ситуацію, яка покращилася після зупинки заводу «Поліграфмаш». У роки, коли ливарний завод працював на повну потужність, у парковій зоні спостерігалися принизливі екологічні відхилення: снігопади різних відтінків, пожовтіння листя влітку, що означало високий вміст кислих газів в атмосфері, а також забруднення ґрунту і води стоками зі шлаковідвалу заводу, що призводило до значного впливу на навколишнє середовище. Все це завдавало значної шкоди флорі та фауні парку. Припинення шкідливого виробництва сприяло стійкому поліпшенню стану повітря, водного середовища та біорізноманіття.

Висновки до другого розділу

По написанню другого розділу було виділено наступні висновки:

- встановлено, що природно-заповідний фонд Роменського району характеризується різноманітною структурою і охоплює 5736,092 га (3,085% території району), в тому числі два заказники загальнодержавного значення, 18 заказників місцевого значення, пам'ятки природи та три парки-пам'ятки садово-паркового мистецтва в межах м. Ромни;
- надано детальну характеристику основних об'єктів природно-заповідного фонду, серед яких особливо цінними є гідрологічні заказники «Андріяшівсько-Гудимівський», «Біловодський», «Новогребельський», «Пустовійтівський» та ботанічні заказники «Борозенківський» і «Джерельні Шкілки».
- проаналізовано стан парку-пам'ятки садово-паркового мистецтва «Півний ліс» як цінного урбанізованого природного об'єкта. Виявлено геоморфологічні та гідрологічні особливості, мікрокліматичні умови, багатий рослинний (246 видів) та тваринний (31 вид) світ, а також наявність рідкісних дерев віком понад 300 років.
- було виявлено кілька екологічних загроз для «Півного лісу», таких як: неконтрольований антропогенний вплив, несанкціоновані рубки, випасання худоби, стихійні сміттєзвалища, погіршення санітарного стану території, відсутність ефективної системи охорони.

РОЗДІЛ 3. ЕКСПЕРИМЕНТАЛЬНО-ПРАКТИЧНА РОЗРОБКА ПРОЕКТУ ЗЕМЛЕУСТРОЮ ТЕРИТОРІЙ ПРИРОДНО-ЗАПОВІДНОГО ФОНДУ НА ПРИКЛАДІ ПАРКУ «ПІВНИЙ ЛІС»

3.1. Методичні підходи до розробки проекту землеустрою щодо встановлення та організації меж території природно-заповідного фонду

Організація та встановлення меж територій природно-заповідного фонду є складовою системного підходу до охорони навколишнього природного середовища, яка ґрунтується на сукупності наукових, правових і землевпорядних принципів. Їхнє розуміння є необхідною передумовою для розробки якісного проекту, що відповідає всім необхідним вимогам. Процес створення даного проекту передбачає втілення наступних етапів:

1. Ініціювання створення проєкту.
2. Прийняття рішення про розробку проєкту.
3. Збір вихідної інформації.
4. Проведення геодезичних та землевпорядних робіт.
5. Розробка технічної документації до проєкту.
6. Погодження документації та її затвердження.
7. Внесення інформації до Державного земельного кадастру.

1. Ініціювання створення проєкту.

Початковим етапом створення проєкту землеустрою щодо організації та встановлення меж території природно-заповідного фонду (ПЗФ) є ініціювання розроблення такого проєкту. Цей етап визначає передумови та правові підстави для майбутнього впорядкування природоохоронної території. Ініціатива створення або уточнення меж об'єкта ПЗФ може виходити від будь-якого суб'єкта, а саме від органів виконавчої влади, органів місцевого самоврядування, державних або приватних землевласників, науково-дослідних установ, природоохоронних громадських організацій тощо. Зазвичай підставою для такої ініціативи є виявлення території з цінними природними умовами, збереження

яких відповідає інтересам сталого розвитку, збереження біорізноманіття або екологічної безпеки.

Формується клопотання про створення або оголошення території об'єктом природно-заповідного фонду, яке включає обґрунтування необхідності створення або оголошення об'єкта ПЗФ певної категорії, характеристику природоохоронної, наукової, естетичної та іншої цінності комплексу території та об'єктів, що пропонуються для заповідання, а також інформацію про місцезнаходження, розмір, використання, власність та користувачів природних ресурсів та картографічні матеріали.

У межах обґрунтування необхідності створення чи оголошення території або об'єкта подається назва та категорія майбутнього об'єкта ПЗФ, характеристика території, яка включає відомості про розташування об'єкта, інформацію про землекористувачів і землевласників, соціально-економічну характеристику, а також про майбутні режим території, а саме охоронні зобов'язання, заборонені або обмежені та дозволені види діяльності. Крім цього в обґрунтуванні наводяться пропозиції щодо охоронних заходів, наукових, рекреаційних та господарських ініціатив на перші 5 років та стратегічний план розвитку на 10 років. У разі створення ПЗФ, управліннями якими буде здійснюватися спеціальними адміністраціями, додається соціально-економічне обґрунтування з функціональним зонуванням, пропозиціями щодо охоронних зон, прогнозом соціально-економічних і екологічних наслідків, а також економічними показниками, включно зі штатним розписом, бюджетним забезпеченням та планами матеріально-технічного розвитку.

Окремо варто зупинитися на визначенні режиму території природно-заповідного фонду. Визначення режиму полягає у встановленні комплексу правил і обмежень, які регламентують дозволені та заборонені види діяльності на даній території. Режим використання території встановлюється на підставі вимог Закону України «Про природно-заповідний фонд України», відповідних положень Земельного та Лісового кодексів, інших законодавчих і нормативних

актів, а також з урахуванням екологічного стану ділянки, наукових обґрунтувань та існуючої землекористувацької ситуації.

Особливу увагу в цьому процесі приділяють охоронним зобов'язанням — це юридично оформлені обов'язки землекористувача щодо дотримання встановленого режиму охорони та використання об'єкта ПЗФ. Вони можуть передбачати заборону на вирубку лісу, осушення земель, зведення капітальних споруд, зміну рельєфу, випас худоби, полювання тощо. Охоронні зобов'язання оформлюються в письмовій формі між землекористувачем та органом охорони навколишнього природного середовища.

Також у межах цього етапу визначаються обмеження у використанні земель, які підлягають внесенню до Державного земельного кадастру. Це можуть бути санітарно-захисні зони, охоронні смуги, прибережні захисні смуги тощо, які накладають певні заборони або умови для здійснення господарської діяльності[15].

2. Прийняття рішення про розробку проекту.

Після розгляду ініціативи щодо створення або впорядкування меж об'єкта природно-заповідного фонду уповноважений орган приймає рішення про розроблення відповідного проєкту землеустрою. Прийняття рішення може бути оформлене у формі розпорядження, наказу або іншого розпорядчого документа, залежно від рівня компетенції органу, що його видає.

Паралельно до прийняття рішення часто розпочинається процес узгодження попередніх меж території з іншими зацікавленими сторонами — землекористувачами, власниками суміжних ділянок, представниками екологічних служб, громадськості тощо. На цьому етапі також може бути ініційовано створення робочої групи або комісії, яка координуватиме процес підготовки матеріалів для проєкту землеустрою.

На цьому етапі також визначаються потенційні виконавці робіт: землевпорядні організації або сертифіковані інженери-землевпорядники, які мають ліцензію на виконання певного виду робіт. У разі необхідності може бути проведений тендер, а отже, вибір підрядника повинен здійснюватися відповідно

до положень законодавства про державні закупівлі. Результатом етапу є офіційне рішення, яке слугує юридичним обґрунтуванням для наступних дій - розробки технічного завдання, укладення договору з підрядником та виконання власне обстежувальних робіт.

Після прийняття рішення про початок розробки проекту землеустрою уповноважений орган готує технічне завдання, в якому зазначаються цілі, обсяг робіт, очікувані результати, вимоги до документації та строки виконання. Технічні умови узгоджуються між замовником та потенційним підрядником, після чого підписується договір. У ньому визначаються права та обов'язки сторін, джерела фінансування, часові рамки, етапи робіт та умови приймання.

3. Збір вихідної інформації.

Першочергово здійснюється правовий аналіз земельної ділянки або території, що пропонується для включення до складу ПЗФ. Зокрема, вивчаються документи, що підтверджують право власності або користування землею: державні акти, витяги з Державного земельного кадастру (ДЗК), договори оренди, відомості з Державного реєстру речових прав тощо. Метою цього аналізу є встановлення законного статусу землі, виявлення наявних обмежень, сервітутів чи обтяжень, а також визначення суб'єктів, з якими необхідно проводити погодження меж.

Наступним етапом є збір та аналіз просторових і картографічних матеріалів, які слугують для визначення меж відповідної території, оцінки її топографічних характеристик, типів ландшафту та змін у землекористуванні з плином часу. Використовуються сучасні цифрові карти, топографічні плани, ортофотоплани, аерофотозйомка, супутникові знімки та історичні картографічні джерела.

Під час аналізу можуть братися до уваги схеми планування розвитку територій, документи цивільного планування або спеціальні режими використання земель, встановлені іншими законами. Виявлення таких обмежень дозволить мінімізувати юридичні ризики та забезпечити ефективне функціонування ПЗФ після його створення.

4. Проведення геодезичних та землепорядних робіт.

Після завершення аналітичного етапу збору первинної інформації розпочинається практичний етап, пов'язаний з проведенням геодезичних та землепорядних робіт. Метою цього етапу є забезпечення просторової точності фізичного встановлення меж земельних ділянок, що належать до новостворюваних територій природно-заповідного фонду, та підготовка відповідної офіційної документації із землеустрою згідно з вимогами чинного законодавства України. Це дуже технічно складний етап, що вимагає залучення сертифікованих інженерів-землепорядників, які мають відповідний дозвіл на виконання відповідних видів робіт.

Геодезичні роботи передбачають виїзд фахівців на місцевість з метою закріплення попередньо визначених меж території на підставі наявних картографічних, кадастрових і натурних матеріалів. У процесі польових вишукувань виконується зйомка місцевості з використанням сучасного геодезичного обладнання (GPS-приймачі, тахеометри, дрони тощо), встановлюються межові знаки або репери, які фіксують точні координати поворотних точок меж. Геодезичні вимірювання проводяться відповідно до державних стандартів та інструкцій із землеустрою, у системах координат, прийнятих Державним земельним кадастром (СК-63, УСК-2000, WGS-84 та ін.).

5. Розробка технічної документації до проекту.

Після виконання геодезичних і польових вимірювань, збору та аналізу вихідної інформації настає етап безпосереднього розроблення проектною документації із землеустрою щодо встановлення меж території природно-заповідного фонду. Він включає в себе виконання графічної та текстової частин документа, які в сукупності відображають всі просторові, правові, екологічні та землепорядні аспекти об'єкту.

У текстовій частині проекту буде сформульовано пояснювальний матеріал, що містить обґрунтування створення території ПЗФ: екологічну цінність, мету створення, характер умов, правовий статус земельної ділянки, поточне використання земельної ділянки. У ньому також наводяться вихідні дані,

використані при розробці проекту (кадастрова інформація, матеріали геодезичних вишукувань, нормативно-правові акти), після чого дається короткий опис виконаних робіт і посилання на чинні нормативно-правові акти. Також буде визначено правовий режим території ПЗФ відповідно до її категорії (природний заповідник, національний парк, об'єкт природної спадщини тощо), співвіднесено з ним охоронні зони та накладено обмеження на використання земельної ділянки.

Графічні матеріали, які мають бути включені до графічної частини, зокрема, пропоновані межі відповідної території, включаючи план з координатами поворотних точок меж, схему розташування ділянок у відповідній адміністративно-територіальній одиниці та схему з суміжними землекористувачами. Для забезпечення точної прив'язки графічних матеріалів до місцевості передбачено застосування єдиної системи координат УЗК-2000.

Окремим розділом проекту є кадастрова інформація, яка включає опис меж ділянки в координатах, площу, цільове призначення, форму власності, інформацію про землекористувача, або тих, хто буде здійснювати управління відповідною територією ПЗФ. Зазначена інформація оформлюється відповідно до приписів Державного земельного кадастру з метою реєстрації меж та присвоєння кадастрового номера.

На завершення формується комплект документів, до якого входять:

- Титульна сторінка.
- Пояснювальна записка.
- Завдання на розробку.
- Характеристика території із визначенням режиму її використання.
- Матеріали геодезичних та землепорядних досліджень.
- План організації території та розміщення об'єктів.
- План меж земельних ділянок, що включаються до території

природно-заповідного фонду та іншого природоохоронного призначення без їх вилучення у землевласників та землекористувачів.

- Відомості про обмеження у використанні земель[17].

6. Погодження документації та її затвердження.

Після завершення кадастрових та землепорядних робіт проект землеустрою з організації та встановлення меж території природно-заповідного фонду погоджується з усіма зацікавленими сторонами та затверджується відповідно до вимог Земельного кодексу.

Процедура погодження передбачає поетапний контроль проектної документації з боку уповноважених органів виконавчої влади та органів місцевого самоврядування, а також землекористувачів, землевласників та власників суміжних земельних ділянок. Згідно з вимогами статті 186 Земельного кодексу України та Закону України «Про землеустрій», погодження здійснюється з територіальними органами Державної служби України з питань геодезії, картографії та кадастру (Держгеокадастр), управліннями екології, органами місцевого самоврядування, а також, за необхідності, з органами охорони культурної спадщини або Міндовкілля.

Ключовим елементом тут є підписання актів погодження меж земельної ділянки, що входить до складу природо-заповідного фонду, із суміжними землекористувачами. Такі угоди засвідчують відсутність межових суперечок і згоду всіх зацікавлених сторін. Однак, якщо виникає будь-який конфлікт, то затвердження призупиняється до його врегулювання, що відкриває можливість для проведення додаткових консультацій, внесення змін до проекту або навіть судового розгляду.

Погоджений проект подається на затвердження до відповідного адміністративного органу. Як правило, це органи місцевого самоврядування - сільські, селищні, міські ради, в адміністративно-територіальній юрисдикції яких знаходиться земельна ділянка. Створення об'єкта загальнодержавного значення потребує погодження та затвердження на рівні обласної державної адміністрації або центрального органу виконавчої влади, що відповідає за охорону навколишнього природного середовища[4].

Затвердження проекту має бути підтверджено точним розпорядженням, тобто рішенням ради, розпорядженням голови обласної державної адміністрації або наказом відповідного міністерства, що становить встановлені межі, правовий

режим охорони території та дозволяє внести зміни до державного земельного кадастру. Таким чином, з цього моменту Проект набуває юридичної сили, а об'єкт ПЗФ офіційно створюється або змінюється.

7. Внесення інформації до Державного земельного кадастру.

Після затвердження проекту землеустрою з організації та встановлення меж території природно-заповідного фонду завершальним етапом є внесення відомостей до Державного земельного кадастру та державна реєстрація права власності на земельну ділянку, що є формальним підтвердженням правового статусу об'єкта ПЗФ в системі державного управління земельними ресурсами.

Внесення відомостей до Державного земельного кадастру здійснюється відповідно до Закону України «Про Державний земельний кадастр»[12] та Постанови про порядок ведення Державного земельного кадастру. Розробник проекту або уповноважена ним особа подає до територіального органу Держгеокадастру пакет документів, який включає затверджений проект землеустрою, графічні матеріали, документи, що підтверджують право власності або оренди на земельну ділянку, та заяву про внесення змін до кадастру.

На підставі поданих матеріалів уповноважена особа перевіряє відповідність наданих відомостей технічним та законодавчим вимогам. В результаті цього до автоматизованої бази даних земельного кадастру вносяться відповідні відомості про земельну ділянку, а саме: межі, площа, категорія земель, цільове призначення, право власності, обмеження у використанні земельної ділянки. Якщо земельна ділянка створюється вперше, їй присвоюється унікальний кадастровий номер. З цього моменту земельна ділянка матиме офіційний статус у кадастровому обліку.

Наступним кроком буде державна реєстрація права постійного користування або власності на земельну ділянку в Державному реєстрі речових прав на нерухоме майно. Заява подається до Центру надання адміністративних послуг або за допомогою електронного сервісу Міністерства юстиції. До заяви додається короткий витяг з Поземельної книги, всі документи про погодження

проекту та документи, що підтверджують встановлення або зміну меж території природно-заповідного фонду[14].

Після цього орган, що здійснює державну реєстрацію, надає витяг з Державного реєстру речових прав з відміткою про реєстрацію права власності на земельну ділянку за заявником. Цей документ та витяг з кадастру стають підставою для здійснення повноважень користувача щодо території природно-заповідного фонду, починаючи від встановлення режиму охорони і закінчуючи моніторингом території, збереженням природних ресурсів та відновленням екосистем.

3.2. Експериментально-практична розробка проекту землеустрою щодо організації та встановлення меж території природно-заповідного фонду парку-пам'ятки садово-паркового мистецтва місцевого значення «Півний ліс»

Проект землеустрою для парку-пам'ятки садово-паркового мистецтва місцевого значення «Півний ліс» є важливим кроком у напрямку впорядкування землекористування з урахуванням культурної, природоохоронної та рекреаційної цінності цієї території. Метою проекту є встановлення чітких меж парку, а також розробка заходів щодо охорони та підтримання його унікального природного середовища. Серед основних завдань — оцінка стану існуючих зелених насаджень, запровадження режиму обмежень на діяльність, що може зашкодити екологічній рівновазі, та створення умов для безпечного і регульованого відпочинку населення. Проект спрямований на збереження історичної структури паркового ансамблю, охорону біорізноманіття і забезпечення сталого використання території на користь теперішнього й майбутніх поколінь.

На підготовчому етапі були опрацьовані правові документи, які регламентують статус території, зокрема рішення Сумської обласної ради №504 від 27.09.1973 та рішення від 13.10.1994 років (*Додаток А*), охоронне зобов'язання №80 від 26 квітня 2006 року, Наказ державного управління охорони навколишнього середовища в Сумській області від 30.11.2012 №56, а також

відповідні нормативно-правові акти, включаючи закони України «Про землеустрій», «Про природно-заповідний фонд України» та Земельний кодекс.

Рішення обласної ради містять підставу на формування об'єктів природно-заповідного фонду, а також перелік всіх заповідних територій по районах з деякою короткою характеристикою та зазначенні, у чиєму відданні перебуває об'єкт.

У охоронному зобов'язанні наведені короткі відомості про заповідний об'єкт: площу, розташування, відання, яким рішенням оголошений тощо. Відповідно зобов'язанню Головне управління міського господарства міста Ромни зобов'язується зберігати його згідно Закону України «Про охорону навколишнього середовища», провести відмежування заповідного об'єкту, нанести на картографічні матеріали. Також тут описується заповідний режим, тобто те, що забороняється та дозволяється на території парку.

Згідно Наказу державного управління охорони навколишнього середовища було затверджено Положення про парк-пам'ятку садово-паркового мистецтва місцевого значення «Півний ліс». У ньому детально описуються загальні засади щодо парку, мета його створення та завдання, режим території парку та основні положення щодо його охорони.

Для встановлення точного просторового положення ділянки площею 5 га була проведена кадастрова зйомка із застосуванням сучасних геодезичних приладів — GNSS-приймачів та тахеометрів. Координати кутів повороту зовнішніх меж ділянки визначені з пунктів геодезичної мережі М361038100 (Колісникове), М361637800 (Андрияшівка) та М361035400 (Мокіївка). Координати визначено згідно виписки із Банку геодезичних даних наданих Науково-дослідним інститутом геодезії і картографії. Через відсутність повноцінної картографічної бази в УСК-2000, розрахунки координат виконано у координатній системі 1963 року з подальшим переведенням у сучасну систему.

Геодезична зйомка була виконана з допомогою GPS-приймача South S660P та електронного тахеометра SOKKIA SET 630 RK, у комплекті з світловідбивачем та лазерним дальноміром Speziallaser R60 eXtemale 60 метрів.

Отримані координати поворотних точок використані для обрахунку площі та побудови кадастрового плану за допомогою програмного забезпечення Digitals/Delta XE.

Наступним етапом є безпосереднє наповнення проекту землеустрою щодо організації та встановлення меж території природно-заповідного фонду парку-пам'ятки садово-паркового мистецтва місцевого значення «Півний ліс». Проект включає:

1. Пояснювальну записку.
2. Додатки до записки (заява про дозвіл на складання проекту, рішення Роменської міської ради тощо).
3. Технічне завдання.
4. Графічні матеріали (план організації території, креслення перенесення в натуру, вкопіювання з зазначенням розташування).
5. Перелік обмежень у використанні земельної ділянки.
6. Акт про перенесення в натуру меж земельної ділянки і передачу межових знаків.
7. Додатки (вихідні правовстановлюючі документи, кваліфікаційні сертифікати).

Перш за все складається пояснювальна записка, яка є своєрідним вступом до технічної документації і висвітлює велику кількість питань щодо процесу землеустрою. Пояснювальна записка містить підстави проведення землеустрою, основні відомості про об'єкт землеустрою та виконавців робіт тощо, проектні рішення та геодезичні роботи. Метою проекту є встановлення меж природно-заповідного фонду без вилучення земель із користування, з урахуванням охоронного статусу парку та збереження його історико-культурної, екологічної й естетичної цінності.

У записці наведено перелік правових актів, що регламентують розробку – зокрема закони України «Про природно-заповідний фонд», «Про землеустрій», Земельний кодекс, а також охоронне зобов'язання та історичні рішення Сумської

обласної ради. Визначено правовий режим використання території з відповідними обмеженнями згідно із статусом об'єкта ПЗФ.

Наступною складовою є технічне завдання, в якому вказано точну площу ділянки, місце розташування та підстави для виконання проєкту. Результатом роботи згідно завданню, стане готовий проєкт землеустрою з електронним обмінним файлом у форматі XML, який буде передано замовнику і до державного фонду документації із землеустрою.

Щодо додатків до записки, то в проєкті надається заява начальника Управління житлово-комунального господарства на проведення робіт по складанню проєкту землеустрою та рішення міської ради, яка надає дозвіл на виконня робіт.

Далі йде графічна частина проєкту землеустрою, яка включає вкопювання із зазначенням місця розташування земельної ділянки, вкопювання з генерального плану м. Ромни (*Додаток Б*), план організації території та креслення перенесення в натуру, абрис земельної ділянки.

На плані організації території (*Додаток В*) зображується власне креслення земельної ділянки із зображенням поворотних точок, опис суміжних землевласників та землекористувачів, експлікацію земельних угідь, також додається стрілка на північ. Згідно експлікації із 5,0 га площі ділянки – 4,7034 га займають земельні лісові ділянки, вкриті лісовою рослинністю (код 005.01). Підгрупа включає земельні лісові ділянки, які зайняті деревною та чагарниковою рослинністю, з повнотою насаджень в молодняках від 0,4 і більше, в інших вікових групах - від 0,3 і більше (тобто крони дерев займають рівномірно щонайменше 40 відсотків площі ділянки). Решту 0.2966 га займають озера, прибережні замкнуті водойми, лимани (код 006.03). Підгрупа включає водойми, які розміщені в природних западинах суші, заповнені прісними або солоними водами і практично повністю оточені суходолом.

На кресленні перенесення в натуру (на місцевість) зображується майже все те саме, однак замість експлікації, тут подаються обмеження.

Далі в проекті подається перелік обмежень у використанні земель. У випадкі нашого проекту, встановлюються обмеження «Парки-пам'ятки садового паркового мистецтва» (10.07) на всю площу заповідного об'єкту.

Також додається акт прийомки-передачі межових знаків на зберігання Управлінню житлово-комунального господарства Роменської міської ради, згідно якого межі земельної ділянки збігаються з природними та штучними рубежами (яр, шляхи), межі земельної ділянки показано представникам в натурі і претензій щодо меж та конфігурації ділянки не має.

Наостанок, проект землеустрою містить додатки, в яких надаються правовстановлюючі документи, про які було згадано на підготовчому етапі роботи, а також сертифікати інженерів землевпорядників та геодезистів, реєстраційні документи на прилад.

Останнім етапом розробки проекту є його погодження на затвердження. Такі проекти підлягають погодженню з власниками та користувачами земельних ділянок. У нашому випадку це Управління житлово-комунального господарства Роменської міської ради. Крім того, проект проходить погодження Департаментом захисту довкілля та природних ресурсів Сумської обласної державної адміністрації.

Для затвердження проект подається до відповідного органу місцевої влади (Роменської міської ради), з подальшою передачею до державних органів для погодження і внесення в фонд документації із землеустрою.

3.3. Обґрунтування та рекомендації щодо охорони і раціонального використання території парку «Півний ліс»

Охорона території природно-заповідного фонду є невід'ємною частиною державної стратегії збереження біорізноманіття, природних ландшафтів та екологічної рівноваги. В рамках розробки проекту землеустрою з організації та встановлення меж території природно-заповідного фонду парку-пам'ятки садово-паркового мистецтва місцевого значення «Півний ліс» були обґрунтовані

різні конкретні заходи, спрямовані на забезпечення охорони та раціонального використання земель.

Оскільки береться до уваги екологічна значущість території, надаючи їй привілейований природоохоронний статус, першочерговим завданням є встановлення правового та практичного режиму використання, який би не допускав жодної форми діяльності, що може завдати будь-якої шкоди навколишньому природному середовищу. Серед іншого, забороняється будь-яка господарська діяльність, що не відповідає функціональному призначенню парку, не передбачена проектною документацією та становить загрозу для екосистеми.

Слід особливо відзначити, що існує абсолютна заборона на надання земельних ділянок для несанкціонованого використання або забудови, а також для проведення будь-яких будівельних робіт, не погоджених з природоохоронними органами. Забороненими є меліорація, геологічна розвідка та вибухові роботи, які можуть змінити гідрологічний режим, необхідний для збереження лісових екосистем, особливо якщо мова йде про водно-болотні угіддя або болота.

Не менш важливими є обмеження на антропогенне втручання або порушення ґрунтового покриву, водних ресурсів та забруднення повітря. У зв'язку з цим встановлені деякі чіткі заборони, включаючи засмічення і забруднення товарів і відходів, промислових відходів і відходів мастильних матеріалів; заборони на зберігання агрохімікатів і використання кулінарної солі як протижеледного засобу.

Особливе занепокоєння щодо збереження біорізноманіття викликає заборона знищення або відлову тварин, збирання яєць, руйнування гнізд та вилучення рідкісних рослин, до яких належать також рослини, занесені до Червоної та Зеленої книг України. Впровадження цих заходів відповідає міжнародним зобов'язанням України у сфері охорони природи, включаючи Конвенцію про біологічне різноманіття.

Що стосується раціонального використання земель, проект визначає ряд дозволених видів діяльності, які не суперечать цілям і завданням території. До

них відносяться санітарні рубки, роботи з догляду за деревами, розчищення небажаних чагарників, а також висадка дерев і чагарників того ж видового складу. Всі ці дії спрямовані на підтримку дерев у здоровому стані, не порушуючи при цьому їхньої природної цінності.

Також допускається проведення індивідуального захисту дерев, у тому числі лікування ран, замазування тріщин, пломбування дупел тощо — за умови відповідного інформування органів державного управління у сфері охорони довкілля. Такий підхід поєднує природоохоронну мету із прагматичними потребами лісгосподарської діяльності.

Загальне водокористування дозволяється лише за умови дотримання загальних водоохоронних заходів. Спеціальний забір води та меліорація суворо регулюються і можуть здійснюватися у виняткових випадках лише за згодою відповідних органів.

Окремим напрямом є рекреаційне використання території. Дозволяється короткостроковий відпочинок населення, рибальство (за винятком видів риб, занесених до Червоної книги), а також подорожі з метою навчання та екоосвіти. Проте всі види діяльності повинні дотримуватися всіх умов природоохоронного режиму.

Щоб захистити територію від можливих пошкоджень, заборонено використання механізованих транспортних засобів за межами доріг загального користування; розпалювання вогнищ та встановлення наметів у недозволених місцях також не дозволяється. Таке регулювання мінімізує локальне порушення ґрунтового покриву, ймовірність виникнення пожеж та деградації рослинності.

Для здійснення охорони території землекористувач повинен задекларувати свої обов'язки, які, серед іншого, передбачають позначення меж парку на місцевості, встановлення відповідних знаків, ведення документації, контроль за дотриманням нормативного режиму та вжиття заходів до порушників. Тісна співпраця з органами державного контролю та екологічного нагляду гарантує ефективну реалізацію земельного проекту.

Проте, на практиці сучасний екологічний стан парку-пам'ятки «Півний ліс» свідчить про серйозні проблеми, пов'язані з незаконним втручанням людини в природне середовище. Незважаючи на природоохоронний статус цієї території, який в принципі передбачає обмеження господарської діяльності та обов'язкове дотримання заповідного режиму, в природі спостерігається багато порушень, що призводять до значної шкоди природним екосистемам парку. Основними з них є наступні проблеми:

1. Незаконне господарське використання території.
2. Несанкціонована вирубка дерев.
3. Забруднення території та стихійні звалища.
4. Низька екологічна свідомість відвідувачів.

З огляду на екологічні проблеми, виявлені в результаті аналізу поточного стану парку «Півний ліс», зараз вкрай необхідно вжити заходів для створення ефективної системи втручання, спрямованої на їх вирішення або мінімізацію. Природоохоронний потенціал цієї території потребує не лише суворого дотримання чинного законодавства, але й застосування комплексного підходу, що включає державно-адміністративні, освітні, технічні та громадські інструменти.

Ефективним інструментом боротьби з правопорушеннями на території парку було б створення системи штрафів для фізичних та юридичних осіб за несанкціонований випас худоби, незаконну вирубку лісу, засмічення території тощо. Найважливіше, щоб санкції, які застосовуються, ґрунтувалися на законі та були практично здійсненними у разі виявлення порушень. Система повинна тісно координувати свою роботу з місцевою владою та правоохоронними органами. Також, кошти, отримані від штрафів, варто було б направити на розвиток інфраструктури парку.

Згідно з актом погодження меж, останні збігаються з природними та штучними рубежами (ярами, дорогами), тому жодних межових знаків не було встановлено. Відсутність чітких меж території парку ускладнює її захист і створює умови для порушень. Важливо забезпечити фізичне маркування меж шляхом встановлення межових знаків, огорож (наприклад, декоративних

парканів у ключових місцях), шлагбаумів для обмеження несанкціонованого заїзду транспорту та вказівників. Такі заходи дозволяють не лише знизити ризик самовільного проникнення, а й формують візуальне сприйняття території як захищеної та цінної.

Формування елементарної рекреаційної інфраструктури дозволяє скерувати поведінку відвідувачів у потрібному напрямку. Смітники зменшують засміченість, лавки зменшують витоптування трав'яних ділянок, а добре промарковані екологічні пішохідні доріжки допомагають зберегти природні території недоторканими. Сама наявність інфраструктури слугує візуальним нагадуванням про те, що територія є цінною і регульованою. Необхідно розробити карту парку із зазначенням стежок, оглядових майданчиків та місць для відпочинку. Такі карти можна було б розмістити на входах до парку та доповнити QR-кодами для завантаження на мобільні пристрої.

Одна з причин безвідповідального ставлення до природоохоронних територій — низький рівень обізнаності мешканців щодо статусу парку та правил поведінки в ньому. Необхідно реалізувати системну інформаційну кампанію, спрямовану на формування екологічної культури серед населення. Для цього можна використовувати друковані матеріали (листівки, брошури), публікації у місцевих ЗМІ, соціальні мережі та оголошення в громадських місцях.

Співпраця з місцевими школами, бібліотеками та будинком культури може бути особливо корисною для проведення відповідних заходів - лекцій, демонстрації відеоматеріалів тощо. Виховання у молоді ціннісного ставлення до природи закладе фундамент для відповідальної поведінки у майбутньому.

Висновки до третього розділу

У третьому розділі було здійснено комплексний аналіз методичних підходів до розробки проекту землеустрою щодо організації та встановлення меж територій природно-заповідного фонду, а також проведено практичну реалізацію проекту на прикладі парку-пам'ятки садово-паркового мистецтва місцевого значення «Півний ліс». У результаті дослідження сформульовано такі основні наукові й практичні результати:

- проаналізовано етапність розробки проекту землеустрою, яка включає ініціювання, прийняття рішення, збір вихідної інформації, геодезичні та землепорядні роботи, підготовку технічної документації, її погодження, затвердження та внесення даних до Державного земельного кадастру;
- на прикладі парку «Півний ліс» здійснено практичну апробацію повного циклу землеустрою;
- встановлено правовий режим використання та охорони території ПЗФ, який передбачає конкретні обмеження, заборони (самовільно змінювати межі або відводити для інших потреб; забруднювати територію заповідного об'єкту, складувати будь-які матеріали; здійснювати рубки; розводити вогнища, спалювати суху рослинність; порушувати ґрунтовий покрив, знищувати диких тварин, птахів та їх домівки; випасати худобу) та дозволені види діяльності (перебування людей, проведення екскурсій, семінарів тощо; здійснення догляду за насадженнями; сінокосіння, викошування бур'янів, розпушування ґрунту в пристовбурних колах дерев; рекреаційне використання території населенням);
- виявлено актуальні проблеми охорони території парку та запропоновано практичні рекомендації щодо їх подолання — запровадження системи штрафів, фізичне маркування меж, розвиток рекреаційної інфраструктури, інформаційно-просвітницька робота з населенням.

ВИСНОВКИ

У процесі виконання кваліфікаційної роботи магістра було досягнуто основної мети дослідження — обґрунтовано просторову організацію території природоохоронного об'єкта шляхом розробки проекту землеустрою відповідно до вимог чинного законодавства України та екологічних принципів сталого природокористування.

У ході дослідження:

1. Проаналізовано структуру природно-заповідного фонду України, яка є багаторівневою і включає природні (біосферні та природні заповідники, національні та регіональні ландшафтні парки, заказники, пам'ятки природи) та штучно створені об'єкти (ботанічні сади, дендропарки, парки-пам'ятки садово-паркового мистецтва тощо), кожен з яких має свій режим правової охорони.
2. Проаналізовано законодавчу базу України у сфері управління земельними ресурсами ПЗФ. Виявлено, що основою правового регулювання виступають закони України «Про природно-заповідний фонд України», «Про землеустрій», «Про охорону навколишнього природного середовища», а також Земельний кодекс України.
3. Вивчено національний і міжнародний досвід землеустрою природоохоронних територій. Проведено порівняльний аналіз практик ЄС та України, що дозволило виявити переваги європейської моделі — зокрема в аспектах зонування, моніторингу, участі громадськості, цифровізації та використання ГІС-технологій.
4. Проаналізовано стан природно-заповідного фонду Роменщини та окремо природні особливості парку «Півний ліс». Встановлено, що природно-заповідний фонд Роменського району характеризується різноманітною структурою і охоплює 5736,092 га (3,085% території району). Проаналізовано геоморфологічні та гідрологічні особливості, мікрокліматичні умови, рослинний та тваринний світ, а також екологічне становище парку.

5. Обґрунтовано методику розробки проекту землеустрою для встановлення меж територій ПЗФ. Визначено та описано основні етапи: ініціювання, прийняття рішення, збір вихідної інформації, геодезичні та землевпорядні роботи, підготовку технічної документації, її погодження, затвердження та внесення даних до Державного земельного кадастру.
6. Виконано експериментально-практичну розробку проект землеустрою щодо організації та встановлення меж для парку «Півний ліс». Детально описано аналіз вихідних документів, проведення геодезичних робіт, створення текстової та графічної частини технічної документації, а також його погодження та затвердження.
7. Сформульовано рекомендації щодо охорони та раціонального використання земель, а саме шляхи вирішення існуючих екологічних проблем: запровадження системи штрафів, фізичне маркування меж, розвиток рекреаційної інфраструктури, інформаційно-просвітницька робота з населенням.

Список використаних джерел

1. Директива Європейського Парламенту і Ради 2009/147/ЄС від 30 листопада 2009 року про збереження диких птахів. URL: https://zakon.rada.gov.ua/laws/show/984_001-09#Text
2. Директива Ради ЄС 92/43/ЄЕС від 21 травня 1992 року щодо збереження природних оселищ та дикої фауни і флори. URL: https://zakon.rada.gov.ua/laws/show/987_004-92#Text
3. Екологічне право України. Особлива частина [текст]: навч. посіб. / О. М. Шуміло (кер. авт. кол.), В. А. Зуєв, І. В. Бригадир та ін. – К.: Центр учбової літератури, 2013. – 432 с.
4. Земельний кодекс України [Електронний ресурс]. – Режим доступу: <https://zakon.rada.gov.ua/laws/show/2768-14#Text>
5. Заповідні скарби Сумщини / під загальною редакцією д.б.н. Т. Л. Андрієнко. – Суми: Видавництво «Джерело», 2001. – 208 с.
6. Ільїна М.В. Розбудова Смарагдової мережі України в контексті удосконалення природоохоронного законодавства. Матеріали III Міжнародної науково-практичної конференції «Green Construction» («Зелене будівництво»). Київ: Київський національний університет будівництва і архітектури. 2024, 443 с.
7. Конвенція про охорону дикої флори і фауни та природних середовищ існування в Європі (1979 р., Берн, Рада Європи). URL: https://zakon.rada.gov.ua/laws/show/995_032#Text
8. Краю наш роменський: Краєзнавчий нарис / упорядники: Г. В. Діброва, О. В. Іващенко, В. В. Панченко. – Суми: Вид. «Слобожанщина», 2002. – 104 с.
9. Лазарева О.В., Мась А.Ю., Борисевич К.Ю. Європейські шляхи розвитку землеустрою в системі управління земельними ресурсами // Економіка та держава. – 2022. – №1. – С. 28-33.
10. Природно-заповідний фонд Сумської області: Атлас-довідник. – К.: ТОВ «Українська Картографічна Група», 2016. – 94 с.
11. Проект Закону про території Смарагдової мережі. URL: <https://itd.rada.gov.ua/billInfo/Bills/Card/4847>

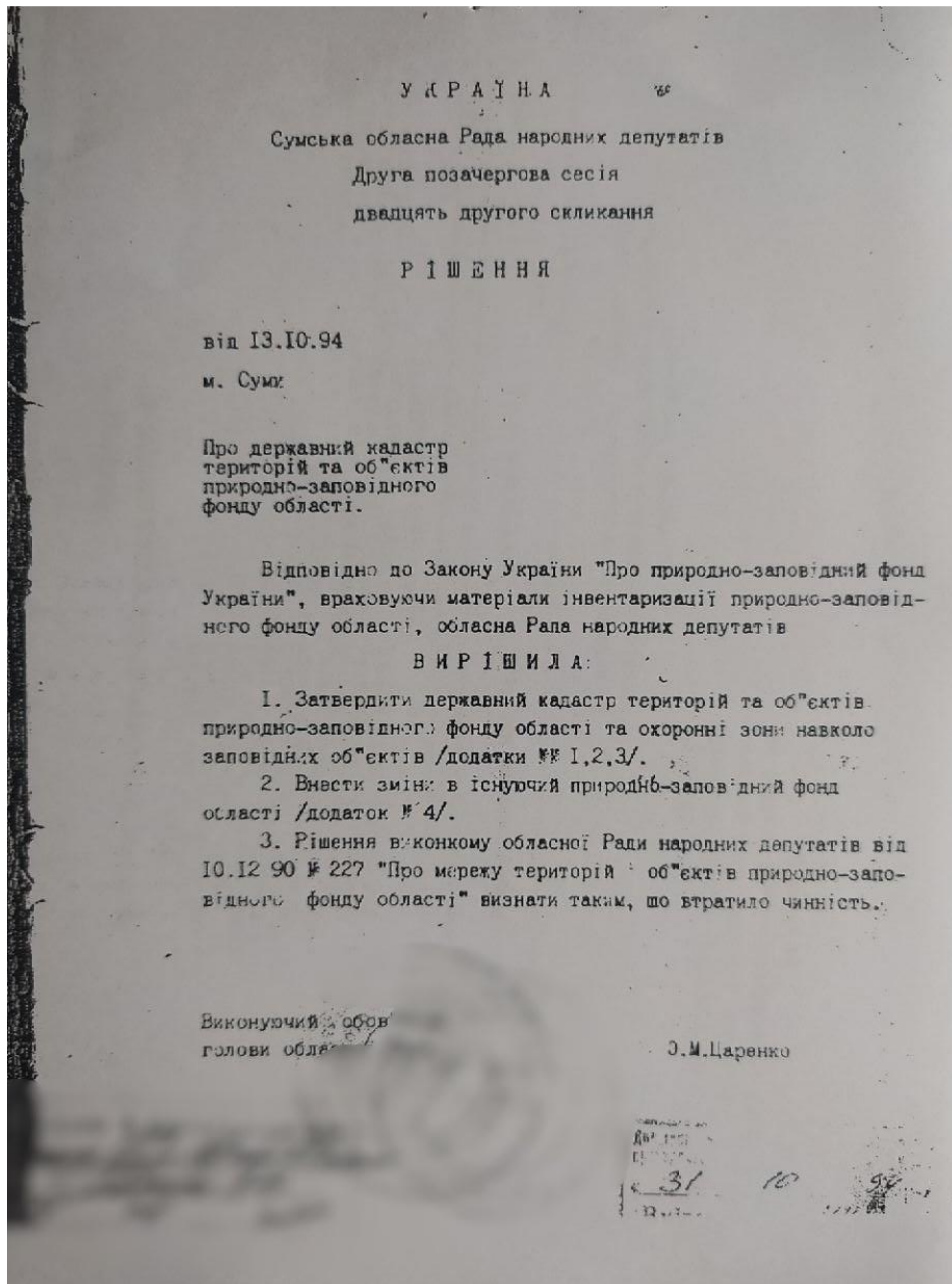
12. Про державний земельний кадастр : Закон України від 07.07.2011 № 3613-VI. URL: <https://zakon.rada.gov.ua/laws/show/3613-17#Text>
13. Про екологічну мережу України: Закон України від 24 червня 2004 р. № 1864-IV. URL: <https://zakon.rada.gov.ua/laws/show/1864-15#Text>
14. Про затвердження Інструкції про зміст та складання документації державного кадастру територій та об'єктів природно-заповідного фонду: Наказ Міністерства захисту довкілля та природних ресурсів України від 20 вересня 2024 р. № 1175. URL: <https://zakon.rada.gov.ua/laws/show/z1724-24#Text>
15. Про затвердження Методичних рекомендацій щодо розроблення проектів створення природних територій та об'єктів природно-заповідного фонду України Наказ Міністерства захисту довкілля та природних ресурсів України від 21 серпня 2018р. №306. URL: <https://zakon.rada.gov.ua/rada/show/v0306737-18#n9>
16. Про затвердження Порядку розроблення проектів землеустрою з організації та встановлення меж територій природно-заповідного фонду, іншого природоохоронного, оздоровчого, рекреаційного та історико-культурного призначення: постанова КМУ від 25 серпня 2004 р. №1094.
17. Про землеустрій: Закон України від 22 травня 2003 р. № 858-IV. URL: <https://zakon.rada.gov.ua/laws/main/858-15#Text>
18. Про охорону навколишнього природного середовища: Закон України від 25 червня 1991 р. № 1264-XII. URL: <https://zakon.rada.gov.ua/laws/show/1264-12#Text>
19. Про природно-заповідний фонд України: Закон України від 16 червня 1992 р. № 2456-XII. URL: <https://zakon.rada.gov.ua/laws/show/2456-12#Text>
20. Про Стратегію сталого розвитку України до 2030 року: Закон України від 07 серпня 2018 р. № 9015. URL: <https://ips.ligazakon.net/document/JH6YF00A?an=332>
21. Скиба М.В. Управління земельними ресурсами: досвід країн Європейського Союзу // Економіка та управління державним господарством. – 2020. – №3. – С. 93-101.

22. Managing and protecting Natura 2000 sites. URL: https://environment.ec.europa.eu/topics/nature-and-biodiversity/natura-2000/managing-and-protecting-natura-2000-sites_en
23. Palliwoda J, Büermann A, Fischer J, Kraemer R and Schröter M (2021) Zoning of UNESCO Biosphere Reserves: A Comprehensive Set of Geodata for Europe. *Front. Ecol. Evol.* 9:736358.
24. Protected areas in Europe – an overview. Luxembourg: Publications Office of the European Union. 2012. – 129 p.

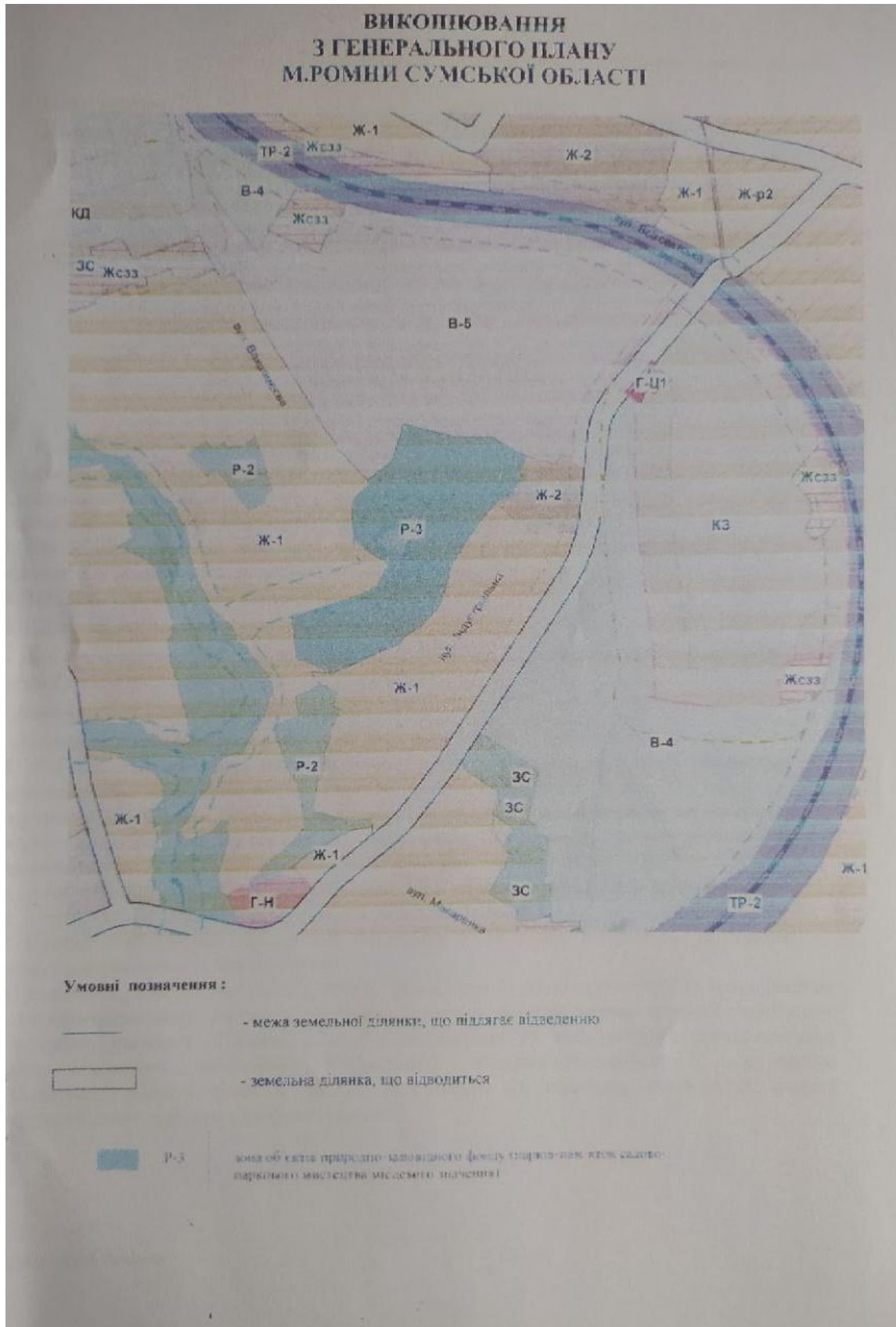
ДОДАТКИ

Додаток А

Рішення Сумської обласної ради від 13.10.94



Викопіювання з генерального плану м.Ромни



План організації території заповідного об'єкта

