

Зарубіна Антоніна Володимирівна,
кандидат географічних наук

Центральноукраїнський державний педагогічний університет
імені В. К. Винниченка, м. Кропивницький, Україна,
e-mail: agv22@ukr.net

Щербатюк Наталія Іванівна

Центральноукраїнський державний педагогічний університет
імені В. К. Винниченка, м. Кропивницький, Україна

СПОРТИВНЕ ОРІЄНТУВАННЯ ЯК СКЛАДОВА РЕКРЕАЦІЙНО-ТУРИСТИЧНОГО ПОТЕНЦІАЛУ КІРОВОГРАДСЬКОЇ ОБЛАСТІ

Основна мета статті. В даній статті розглянуто спортивне орієнтування як складову спортивного туризму, виявлені основні історичні риси розвитку даного виду спорту в межах Кіровоградської області, проаналізовано сучасні тенденції розвитку та визначено його значення для формування рекреаційно-туристичного потенціалу регіону.

Методика. Здійснено теоретичне узагальнення щодо особливостей даного виду спорту, проаналізовані наукові роботи з перспектив розвитку туризму Кіровоградської області та оцінки рекреаційно-туристичного потенціалу регіону. Зазначені особливості та значення проведення спортивного картографування в області для популяризації туризму та спортивного орієнтування зокрема.

Результати. Визначено, що нині спортивне орієнтування як складова спортивного туризму є дуже популярним напрямом і набуло сучасних тенденцій розвитку. Даний напрямок туризму формує не тільки спортивні вміння та навички, які націлюють на отримання певного результату, а визначає особливості здорового, активного відпочинку для широкого кола суспільства, формує життєво необхідні навички орієнтуватися на незнайомій місцевості. Проаналізовано особливості існуючих спортивних карт для проведення змагань та рекреаційно-туристичної діяльності та запропоновані території, які є цікавими для використання в майбутньому. Для проведення змагань, як правило, обираються цікаві як в природному, так і культурно-історичному плані території. Це спонукає активізації краєзнавчо-туристичного дослідження свого регіону. Майже всі карти зі спортивного орієнтування мають в своїх межах природно-заповідні об'єкти та території різних категорій. Зазначені нові напрямки розвитку спортивного орієнтування для популяризації даного виду спорту, а саме активний розвиток місцевого та паркового орієнтування з використанням типової урбаністичної місцевості. Це сприяє популяризації спортивного орієнтування і робить його більш доступним всім зацікавленим. Для реалізації даного напрямку вивчається досвід проведення таких змагань в містах Одеса, Київ, Львів, Кам'янець-Подільський тощо.

Наукова новизна. Вперше спортивне орієнтування розглядається як складова рекреаційно-туристичного потенціалу регіону, яка має вагоме значення для оздоровчої, краєзнавчої та інших видів рекреаційно-туристичної діяльності різних вікових груп суспільства.

Практична значимість. Результати проведених досліджень використовуються в навчальній діяльності на факультетах фізичного виховання та природничо-географічному, обласним центром туризму, краєзнавства та екскурсій учнівської молоді для проведення секційних занять та змагань.

Ключові слова: спортивне орієнтування, спортивне картографування, рекреаційно-туристичний потенціал, спортивна карта, туризм.

УДК 910.4:796.56(477.65)

Зарубина Антонина
Владимировна,
кандидат географических наук

Центральноукраинский государственный педагогический
университет имени В.К. Винниченко, г. Кропивницкий,
Украина, e-mail: agv22@ukr.net

Щербатюк Наталья Ивановна

Центральноукраинский государственный педагогический
университет имени В.К. Винниченко, г. Кропивницкий, Украина

СПОРТИВНОЕ ОРИЕНТИРОВАНИЕ КАК СОСТАВЛЯЮЩАЯ РЕКРЕАЦИОННО- ТУРИСТИЧЕСКОГО ПОТЕНЦИАЛА КИРОВОГРАДСКОЙ ОБЛАСТИ

Основная цель статьи. В данной статье рассмотрено спортивное ориентирование как составляющая спортивного туризма, выявлены основные исторические черты развития данного вида спорта в Кировоградской области, проанализированы современные тенденции развития и обозначено его значение для формирования рекреационно-туристического потенциала региона.

Методика. Проведено теоретическое обобщение относительно особенностей данного вида спорта, проанализированы научные работы о перспективах развития туризма Кировоградской области и оценке рекреационно-туристического потенциала региона. Обозначены особенности и значение проведения спортивного картографирования в области для популяризации туризма и соответственно спортивного ориентирования.

Результаты. Определено, что в нынешний час спортивное ориентирование как составляющая спортивного туризма является очень популярным направлением и обрело современные тенденции развития. Данное направление туризма формирует не только спортивные умения и навыки, которые нацелены на получение определенного результата, а определяют особенности здорового, активного отдыха для широкого круга общества, формирует жизненно необходимые навыки ориентироваться на незнакомой местности. Проанализированы особенности существующих спортивных карт для организации и проведения соревнований и рекреационно-туристической деятельности и предложены территории, которые интересны для использования на перспективу. Для проведения соревнований, как правило, выбирают интересные как в природном, так и культурно-историческом плане территории. Практически все карты для спортивного ориентирования охватывают природно-заповедные объекты и территории разных категорий. Обозначены новые направления развития спортивного ориентирования для популяризации этого вида спорта, а именно активное развитие городского и паркового ориентирования с использованием типичной урбанистической местности. Это способствует популяризации спортивного ориентирования и делает его более доступным всем заинтересованным. Для реализации данного направления изучается опыт проведения таких соревнований в городах Одесса, Киев, Львов, Камянець-Подольский.

Научная новизна. Впервые спортивное ориентирование рассматривается как составляющая рекреационно-туристического потенциала региона, которая имеет весомое значение для оздоровительной, краеведческой и других видов рекреационно-туристической деятельности разных возрастных групп общества.

Практическое значение. Результаты проведенных исследований используются в учебной деятельности на факультетах физического воспитания и естественно-географическом, областном центре туризма, краеведения и экскурсий школьников для проведения секционных занятий и соревнований.

Ключевые слова: спортивное ориентирование, спортивное картографирование, рекреационно-туристический потенциал, спортивная карта, туризм.

UDC910.4:796.56(477.65)

Zarubina Antonina Volodymyrivna,
Candidate of Geographical Sciences
Shcherbatiuk Nataliya Ivanivna

Central Ukrainian State Pedagogical University named after V. K.
Vyunnychenko, Kropyvnytskyi, Ukraine, e-mail: agv22@ukr.net
Central Ukrainian State Pedagogical University named after V. K.
Vyunnychenko, Kropyvnytskyi, Ukraine

ORIENTEERING AS A COMPONENT OF THE RECREATIONAL TOURISTIC POTENTIAL IN KIROVOGRAD REGION

Article purpose: in this article orienteering is considered as a component of sport tourism, main historical development features of this kind of sport within Kirovograd region are detected, modern development trends are analyzed and its meaning for forming of the recreational touristic potential in Kirovograd region is determined.

Methodology: theoretical *generalization* is made as for the special features of this kind of sport, scholarly and scientific work concerning the tourism development perspectives in Kirovograd region are *analyzed* and the recreational touristic potential is *evaluated*. Special features and meaning of sport mapping to popularize tourism and orienteering in particular in the region are indicated.

Results: it has been determined that today orienteering as a sport tourism component is a very popular direction which has acquired some modern development tendencies. This direction of tourism not only shapes sports skills that aim to get a certain result, but also defines the features of healthy, active rest for a wide range of society, forms vital skills to navigate unfamiliar terrain. Peculiarities of the existing sport maps for competition holding and for recreational touristic activities were analyzed and also the proposed territories those which could be interesting for future usage. As a rule, competitions are interesting both in natural and cultural-historical terms of the territory. This encourages the revitalization of the local lore and tourism research in their region. Almost all sports orientation maps have nature reserves and territories of different categories. New development directions of orienteering were defined having the matter to popularize this kind of sport, namely active development of city and park orientation with use of typical urban area are noted. This contributes to the promotion of sports orientation and makes it more accessible to all concerned. The experience of such competitions is being studied in the cities of Odessa, Kiev, Lviv, Kamianets-Podilskyi, etc. for the realization of this direction.

Scientific novelty. It is the first occurrence when orienteering has been viewed as a component of the recreational touristic region potential that has a strong value for health-relating, regional ethnographical and other types of recreational touristic activities devoted to different age groups present in the society.

Practical value. The results of the performed studies are being used in the educational activity carried out at the Physical Education and Natural Geographic Departments, also they are being used by regional tourism ethnography and travelling center to conduct the class lessons and to hold competitions.

Key words: sport orienteering, sport mapping, recreational touristic potential, sport map, tourism.

Актуальність теми дослідження. Питання дослідження рекреаційно-туристичного потенціалу регіонів та шляхів його використання досить активно і детально вивчається різними фахівцями, що дозволяє розглянути різні аспекти такого складного явища як

туризм. Аналізуючи наукові дослідження, можна зазначити, що територія Кіровоградської області за своїм потенціалом у розвитку туризму значно поступається іншим регіонам України [3, с. 45]. Хоча територія області має також значний потенціал для розвитку окремих видів туризму, зокрема спортивного та його такої вагової складової, як спортивне орієнтування. Останні роки в Україні збільшується кількість змагань з такого виду та розширюється географія проведення. Питання особливостей розвитку спортивного орієнтування в Кіровоградській області є актуальним, адже раніше ця тематика розглядалась лише з позицій виду спорту, який потребує специфічних вмінь та навичок і не враховувався його вплив на формування рекреаційно-туристичного потенціалу регіону, сприянню розвитку оздоровчо-рекреаційної діяльності в регіоні, особливості територіального поширення.

Аналіз останніх досліджень та публікацій. Питанням дослідження рекреаційно-туристичного потенціалу Кіровоградської області присвячені праці таких вчених як Колотуха О.В., Домаранський А.О., Онойко Ю.Ю. та інших. Проте така складова спортивного туризму як спортивне орієнтування залишалась поза увагою вчених-географів. З позицій фізичного виховання є праці Геращенко В.М., Щербатюк Н.І., які розглядають спортивне орієнтування як особливий вид спорту, що потребує крім фізичної підготовки, знань та вмінь пов'язаних із географією, а саме вмінням читати карту, знати особливості рельєфу, вміння швидко вираховувати азимут, тощо.

Основною метою даної публікації є комплексний розгляд спортивного орієнтування як складової спортивного туризму та його значення для формування рекреаційно-туристичного потенціалу регіону, адже саме цей вид спорту сприяє популяризації активного відпочинку населення, активізує краєзнавчі дослідження з метою проведення спортивного картографування, приваблює спортсменів-туристів з інших міст та регіонів України. Основними завданнями, які автори статті послідовно розглянули є: аналіз сучасного стану спортивного картографування в межах Кіровоградської області; визначення територіальних закономірностей використання регіону для проведення змагань різних рівнів; розгляд використання природних та культурно-історичних об'єктів та території для формування дистанцій спортивного орієнтування різного рівня складності.

Виклад основного матеріалу. Територія Кіровоградської області має значний потенціал для розвитку окремих видів туризму, зокрема спортивного та його вагової складової такої, як спортивне орієнтування. *Спортивне орієнтування* – це вид спорту, в якому основне завдання полягає в орієнтуванні на місцевості за допомогою карти та компасу і найшвидшому знаходженню заданих контрольних пунктів. Дані завдання вимагають не тільки фізичної підготовки, здатності долати природні перешкоди та вміння переносити різноманітні погодні умови, але й швидкого мислення та вміння читати карту. Спортивне орієнтування є інтелектуальним видом спорту, який ще називають «шахматною партією на бігу». Тісний контакт з навколишнім довкіллям є вагомим елементом екологічного виховання. Даний вид спорту має важливе прикладне значення, адже прищеплює і розвиває ті якості, які важко виховати в аудиторіях на звичайних практичних заняттях з топографії. Вміння орієнтуватися на місцевості є одним із найважливіших факторів для успішного проходження туристського маршруту [1, с.12]. Надзвичайно важливим є володіння навичками даного виду спорту для військових будь-якого роду військ. Адже вміння орієнтуватися на незнайомій місцевості має першочергове значення. Зокрема, спортивне орієнтування спершу започатковане як елемент підготовки для Збройних Сил для Королівства Швеції та Норвегії. Саме Норвегія вважається батьківщиною даного виду спорту, де в 1897 році було проведено перші змагання. Загалом скандинавські країни і нині займають лідируючі позиції на міжнародних змаганнях, адже спортивне орієнтування займає вагоме значення серед інших видів спорту та навіть включено в шкільну програму навчання [4, с.5]. Перевагою спортивного орієнтування як складовою туризму є те, що для організації змагань не є обов'язковою наявність спеціалізованих приміщень та майданчиків. Головною умовою є наявність якісної карти. Останні роки в Україні збільшується кількість змагань з такого виду та

розширюється географія проведення. Питання особливостей розвитку спортивного орієнтування в Кіровоградській області є актуальним, адже раніше ця тематика розглядалась лише з позицій виду спорту, який потребує специфічних вмінь та навичок і не враховувався його вплив на формування рекреаційно-туристичної діяльності суспільства та розвитку рекреаційно-туристичного потенціалу в регіоні, особливості його територіального поширення. Розвиток спортивного орієнтування в межах Кіровоградської області має досить давню історію. Перші офіційні змагання зі спортивного орієнтування обласного рівня були проведені в 1964 році на маркованій дистанції в масиві Чорний ліс (м. Знам'янка). Цей же район став основою для створення першої спортивної карти в межах Кіровоградської області, яка офіційно використовувалась для змагань з 1969 р. (автор Пуда Н.В.). Для спортивного орієнтування використовуються спортивні карти, які є специфічним різновидом туристичного картографування.

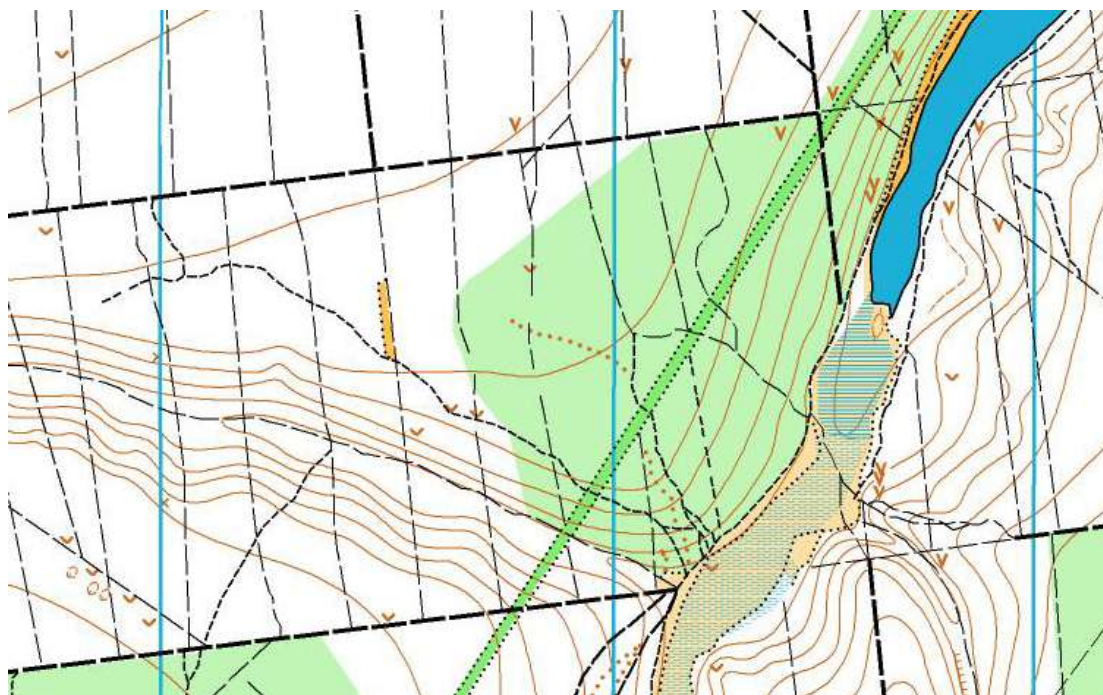


Рис. 1. Фрагмент спортивної карти в межах заказника «Чорноліський»

Спортивна карта – це спеціальна великомасштабна тематична багатокольорова карта місцевості, призначена для спортивного орієнтування та виконана в специфічних умовних знаках. Вона повинна відображати кожен об'єкт, який впливає на читання карти чи на вибір шляху: форми рельєфу, каміння, стан поверхні землі, прохідність, землекористування, гідрографію, населені пункти, окремі будівлі, мережу доріг і стежок, комунікаційні лінії, а також деталі, які використовуються з точки зору орієнтування. Під час картографування місцевості вивчається детально певна територія, що сприяє краєзнавчо-туристичному дослідженню свого краю, раціональному використанню природоохоронних територій та об'єктів. Найбільше спортивних карт в Кіровоградській області створено в межах проєктованого Національного парку (нині заказник загальнодержавного значення) «Чорноліський» (Рис. 1). Нині на території Кіровоградської області створено біля 50 спортивних карт, в межах Кропивницького району – 10 і в межах м. Кропивницький 14 карт (Рис.2). Аналізуючи територіальне поширення в межах області, найбільше спортивних карт мають Знам'янський, Олександрівський, Маловисківський Світловодський та Кропивницький адміністративні райони, які мають достатні площі лісових масивів та досить розчленований рельєф із значними перепадами висот. Дані умови створюють сприятливі можливості для планування цікавих та різноманітних дистанцій спортивного орієнтування.

Перспективними для спортивного картографування є території в межах Устинівського, Голованівського, Петрівського адміністративних районів, де є незадіяні цікаві території, з виходами кристалічних порід в межах річкової долини р. Інгул. При створенні спортивних карт детально вивчаються природні та культурно-історичні об'єкти в межах території, на якій планується дистанція. Майже всі карти зі спортивного орієнтування мають в своїх межах природно-заповідні об'єкти та території різних категорій. Особливою проблемою є використання спортивних карт в межах лісових масивів, зокрема Чорноліського масиву, на основі якого останні роки намагаються створити перший в області Національний парк. Проте, пропозиції вчених поки залишаються нереалізованими, а в Чорному лісі продовжуються масові вирубки лісу. В таких умовах спортивні карти вимагають постійного корегування, що ускладнює їх використання.



Рис. 2. Спортивні карти в межах Кіровоградської області

Пояснення до картосхеми 2: 1 – це спортивні карти (8 карт) в межах Чорноліського масиву (Знам'янський район); 2 – байрачні ліси з яружно-балковим рельєфом с. Високі Байраки – Канатове (Знам'янський район); 3 – карти в хвойних лісах (Олександрівський район); 4 – лісові та заплавні карти в межах РНП «Білецьківські плавні» (Світловодський район); 5 – лісовий масив с. Підлісне (Олександрівський район); 6 – лісовий масив Онікіївський (Маловисківський район); 7 – степові райони Приінгулля (Новгородківський район); 8 – лісовий масив с. Звенигородка (Олександрівський район); 9 – відкрита кам'яниста місцевість Приінгулля (Бобринецький район); 10 – Побужжя (Гайворонський район); 11 – яружно-балковий рельєф лісових масивів с.Грузьке-Грушівка (Маловисківський район); 12 – спортивні карти в межах Кропивницького району та м. Кропивницький (24 карти).

Перспективними напрямками в Кіровоградській області, та загалом в державі, є розвиток урбаністичного та паркового спортивного орієнтування, які вже набули широкого розвитку в більшості європейських країн. В Україні успішно проводяться змагання з міського спортивного орієнтування в таких містах, як Одеса, Київ, Львів, Кам'янець-Подільський тощо. Спортивні карти можна створити в межах кожного міста, особливо в його паркових зонах. Це сприятиме популяризації спортивного орієнтування і зробить його доступним ширшим колам суспільства. В м. Кропивницький даний напрямок лише починає розвиватися, в роботі знаходяться декілька спортивних карт в межах міста, які охоплюють цікаві в краєзнавчому відношенні мікрорайони та власне центр міста з унікальними архітектурно-культурними об'єктами. Активно використовується для проведення змагань та тренувальних навчань спортивна карта, яка знаходиться в межах історико-культурного об'єкту міста "Вали", яка являє собою залишки земляної фортеці

кінця 18 ст. Вперше в місті, а такого масштабу, мабуть і в Україні, проведено змагання зі спортивного орієнтування в закритих приміщеннях в корпусі Центральноукраїнського державного педагогічного університету імені В. Винниченка (Рис.3). Беззаперечно спортивне орієнтування є складовою рекреаційно-туристичного потенціалу Кіровоградської області та спортивного туризму, адже завдяки проведенню змагань різного рівня залучається значна кількість учасників різних вікових груп від 9 років до 75 і старші. Лише в цьому календарному році протягом шести обласних стартів, які проводились за підтримки Кіровоградського обласного центру краєзнавства, туризму та екскурсій для учнівської молоді, взяли участь близько 400 учасників різного віку. При цьому найменшому учаснику 7 років, а старші вікові групи мають представників старше 75 років. Для популяризації спортивного орієнтування в регіоні та реєстрації учасників на змагання функціонує офіційний сайт «Спортивне орієнтування в м. Кропивницький» <http://www.orient.kr.ua/>.



Рис. 3. Фрагмент спортивної карти корпусу ЦДПУ ім. В.К. Винниченка

В місті представлені секції зі спортивного орієнтування на факультеті фізичного виховання та природничо-географічному факультеті ЦДПУ ім. В.К. Винниченка, де студенти мають змогу тренуватися та брати участь у змаганнях різного рівня. В контексті національно-патріотичного виховання, формування здорового способу життя в учнівській та студентській молоді дана дисципліна потребує включення до навчальних планів, зокрема до блоку фізичної культури, в шкільній програмі загальноосвітніх закладів та університетській програмі.

Висновки. В сучасних суспільно-географічних дослідженнях значну увагу приділяють розгляду питань, що пов'язані з особливостями розвитку різноманітних видів туризму, краєзнавчо-туристичним дослідженням в межах держави та окремих її регіонів. Останніми роками в Україні є досить популярним розвиток спортивного орієнтування, що є вагомим складовою спортивного туризму. Вміння читати карту та вільно орієнтуватися на незнайомій місцевості – це життєво необхідний навик кожної людини, а особливо географа. Перспективним є комплексний розгляд спортивного орієнтування як певної складової рекреаційно-туристичного потенціалу, адже саме цей вид спорту сприяє популяризації активного відпочинку населення, активізує краєзнавчі дослідження з метою проведення спортивного картографування, приваблює спортсменів-туристів з інших міст та регіонів.

Список використаних джерел

1. Булашев А. Я. Спортивний туризм / А.Я. Булашев, М.В. Тонкошкур. –Харьків: ХДАФК, 2009. – 120 с.
2. Грабовський Ю.А. Спортивний туризм. Навчальний посібник / Ю.А. Грабовський, О.В. Скалій, Т.В. Скалій. – Тернопіль: Навчальна книга-Богдан, 2008. – 304 с.
3. Домаранський А.О. Туризм в Кіровоградській області: проблеми розвитку та основні принципи реорганізації // А.О.Домаранський. Матеріали конференції «Теоретичні і прикладні напрямки розвитку туризму та рекреації в регіонах України» - КЛАУ НАУ, 2017. - С. 45-54.
4. Дьяков А. С., Яговкин А. Ю. Спортивное ориентирование: Учебно-методическое пособие, 2004. – 20 с.
5. Закон України «Про туризм». –Київ: Відомості Верховної Ради України, 2001. – №32
6. Зарубіна А. Екологічний та туристичний аспекти створення НПП «Чорноліський» // матеріали круглого столу «Чорнолісся верхів'їв Інгульця: цінність, проблеми, перспективи». – Харків, ФОП Озеров Г.В., 2018. – С. 58-60
7. Ковешніков В.С., Драмарецька К.А. Спортивний туризм: стан та перспективи розвитку / В.С. Ковешніков, К.А. Драмарецька. – Географія та туризм : Наук. зб. /Ред. кол.: Любіцева О.О. (гол. ред.) та ін. – К.: Альфа-ПК, 2019. – Вип. 46– С.19-28.
8. Колотуха О. В. Ресурсно-туристський потенціал Кіровоградської області [Текст] / О.В. Колотуха — Кіровоград: 2002. — 68 с.
9. Колотуха О. В. Геопросторова організація спортивного туризму: Монографія / О.В. Колотуха. - Кіровоград: ФОП Александрова М.В., 2015. - 448 с.:табл. — Бібліогр.: с. 280-296.
10. Кузик С. П. Географія туризму: навч. Посібник / С. П. Кузик; ЛНУ ім. І. Франка. – Київ: Знання, 2011. – 271 с.
11. Правила спортивних змагань зі спортивного орієнтування - [Електронний ресурс] Режим доступу: http://www.orienteering.org.ua/doc/2015/RUL-projekt_15.05.2015.pdf

Список использованных источников

1. Булашев А. Я. Спортивный туризм / А. Я. Булашев, М. В. Тонкошкур. – Харьков: ХГАФК, 2009. – 120 с.
2. Грабовский Ю.А. Спортивный туризм. Учебное пособие / Ю.А. Грабовский, А.В. Скалий, Т.В. Скалий. –Тернополь: Навчальна книга-Богдан, 2008. – 304 с.
3. Домаранский А.А. Туризм в Кировоградской области: проблемы развития и основные принципы реорганизации // А.А.Домаранский. Материалы конференции «Теоретические и практические направления развития туризма и рекреации в регионах Украины» - КЛАУ НАУ, 2017. - С. 45-54.
4. Дьяков А. С., Яговкин А. Ю. Спортивное ориентирование: Учебно-методическое пособие, 2004. – 20 с.
5. Закон Украины «Про туризм». –Киев: Ведомости Верховной Рады Украины, 2001. – №32
6. Зарубина А. Экологический и туристический аспекты образования НПП «Чернолесский» // материалы круглого стола «Чернолесья верховья Ингульця: ценность, проблемы, перспективы». – Харьков, ФОП Озеров Г.В., 2018. – С. 58-60
7. Ковешников В.С., Драмарецкая К.А. Спортивный туризм: состояние и перспективы развития / В.С. Ковешников, К.А. Драмарецкая. – География и туризм : Наук. сб. /Ред. кол.: Любіцева О.О. (гл. ред.)и др. – К.: Альфа-ПК, 2019. – Вип. 46– С.19-28.
8. Колотуха А. В. Ресурсно-туристический потенциал Кировоградской области [Текст] / А.В. Колотуха — Кировоград: 2002. — 68 с.
9. Колотуха А. В. Геопространственная организация спортивного туризма: Монография / А.В. Колотуха. - Кировоград: ФОП Александрова М.В., 2015. - 448 с.:табл. — Библиогр.: с. 280-296.
10. Кузик С. П. География туризма: уч. пособие / С. П. Кузик; ЛНУ им. И. Франка. – Киев: Знання, 2011. – 271 с.
11. Правила спортивных соревнований по спортивному ориентированию - [Электронный ресурс] Режим доступа: http://www.orienteering.org.ua/doc/2015/RUL-projekt_15.05.2015.pdf

References

1. Bulashev A., Sports Tourism / A.Bulashev, M.Tonkoshkur.–Kharkiv: Kdafk, 2009. –120 p. 2. Grabovsky Yu., Sports Tourism [navchalnyy posibnyk] /Yu.Grabovsky, O. Skaliy, T.Rocky. – Ternopil: Educational Book – Bogdan, 2008. – 304 p.
2. Grabovsky Yu.A. Sports tourism. Textbook / Yu.A. Grabovsky, OV Scalia, T.V. Scalia. –Ternopil: Bogdan Educational Book, 2008. - 304 p.
3. Domaransky A.O. Tourism in Kirovohrad Oblast: Development Issues and Basic Principles of Reorganization // AO Domaransky. Proceedings of the Conference "Theoretical and Applied Areas of Tourism and Recreation in the Regions of Ukraine" - KLAU NAU, 2017. - P. 45-54.
4. Diakov AS, Yagovkin A. Yu. Sports Orienteering: A Study Guide, 2004. - 20 p.
5. Act of Ukraine "On Tourism". – Kyiv: Information From The Verkhovna Rada Of Ukraine, 2001. – №32.
6. Zarubina A. Ecological and tourist aspects of the creation of the Chornoliskii NPP // materials of the roundtable Chornolysya of the Ingulets Mountains: Value, Problems, Prospects. - Kharkiv, FOP Ozerov GV, 2018. - P. 58-60
7. Koveshnikov VS, Dramaretska KA Sports tourism: the state and prospects of development / V.S. Koveshnikov, K.A. Dramaretska. - Geography and Tourism: Sciences. Sat. / Ed. count: Lyubitseva OO (ed.) and others. - K.: Alpha-PIC, 2019. - Iss. 46– P.19-28.
8. Kolotukha OV The Resource and Tourism Potential of the Kirovograd Region [Text] / O.V. Kolotukha - Kirovograd: 2002. - 68 p.
9. Kolotukha OV Geospatial organization of sports tourism: Monograph / OV. The bump. - Kirovograd: FOP Alexandrova MV, 2015. - 448 pp.: Table. - Bibliogr. : p. 280-296.
10. Kuzik SP Geography of tourism: textbook. Manual / SP Kuzik; LNU them. I. Franko. - Kiev: Knowledge, 2011. - 271 p.
11. Rules of sports orienteering competitions - [Electronic resource] Access mode: http://www.orienteering.org.ua/doc/2015/RUL-projekt_15.05.2015.pdf

Надійшла до редколегії 16.11.19