

МІНІСТЕРСТВО ОСВІТИ ТА НАУКИ УКРАЇНИ
Київський національний університет імені Тараса Шевченка
Факультет психології
Кафедра загальної психології

**Психологічні особливості конформності української молоді
в контексті військової служби**

Кваліфікаційна робота

Студентки 4 курсу ОС «Бакалавр»

Спеціальності 053 «Психологія»

Домніч Марії Вікторівни

Науковий керівник: кандидат
психологічних наук, доцент **Вакуленко**

Олександр Леонідович

Допущено до захисту в ЕК 1 Протокол

засідання кафедри ____ Від ____

травня 2025 року Завідувачка кафедри

загальної психології: _____

анна РЧИНСЬКА

Київ – 2025

ЗМІСТ

ВСТУП	3
РОЗДІЛ 1. ТЕОРЕТИЧНІ ЗАСАДИ ДОСЛІДЖЕННЯ КОНФОРМНОСТІ МОЛОДІ В КОНТЕКСТІ ВІЙСЬКОВОЇ СЛУЖБИ	
1.1. Психологічна сутність явища конформності та основні підходи до його вивчення.	7
1.2. Механізми конформної поведінки.	10
1.3. Особливості конформності в контексті військової служби.	17
Висновки до розділу 1.	24
РОЗДІЛ 2. ЕМПІРИЧНЕ ДОСЛІДЖЕННЯ КОНФОРМНОСТІ УКРАЇНСЬКОЇ МОЛОДІ В УМОВАХ ВІЙСЬКОВОЇ СЛУЖБИ	
2.1. Опис вибірки дослідження.	26
2.2. Методологія, етапи та процедура дослідження.	29
2.3. Аналіз та інтерпретація отриманих результатів.	37
Висновки до розділу 2.	51
РОЗДІЛ 3. ПРАКТИЧНІ РЕКОМЕНДАЦІЇ	
3.1. Загальні рекомендації	54
3.2. Тренінгова програма	60
Висновки до розділу 3.	64
ВИСНОВКИ	66
СПИСОК ВИКОРИСТАНИХ ДЖЕРЕЛ	70

ВСТУП

Актуальність теми дослідження:

У сучасних умовах, що позначені війною, мобілізацією населення та глибокими трансформаціями у суспільному житті, особливого значення набуває вивчення психологічних механізмів, що впливають на поведінку військовослужбовців. Одним із таких механізмів є конформність — схильність особистості змінювати власні переконання, оцінки та поведінку під впливом реального чи уявного тиску соціального оточення. Проблема конформної поведінки в умовах військової служби є актуальною, оскільки військове середовище створює унікальні умови для функціонування групових норм, авторитету та субординації, що можуть як сприяти адаптації особистості, так і викликати внутрішній конфлікт, зниження критичності мислення або пригнічення індивідуальності.

Науковий інтерес до вивчення конформної поведінки зростає у зв'язку з потребою розуміння того, як соціальний контекст, зокрема військова служба, впливає на психологічну стабільність молодих людей, їхню здатність до самостійного прийняття рішень та критичного мислення. Проблематика конформності в умовах військової служби серед української молоді залишається недостатньо вивченою. Існує брак емпіричних досліджень, що вивчають специфіку проявів конформної поведінки у молодих військовослужбовців в умовах воєнного стану в Україні.

Мета дослідження – виявити особливості поведінкового прояву та зв'язок конформності із особистісними характеристиками.

Завдання дослідження:

1. Здійснити теоретичний аналіз стану розробленості досліджуваної тематики.
2. Визначити особливості конформної поведінки серед української молоді, що перебуває на військовій службі.
3. Порівняти прояви конформності серед військових та цивільних.
4. Розробити практичні рекомендації щодо покращення адаптації до військової служби.

Об'єкт дослідження — конформність.

Предмет дослідження — психологічні особливості конформної поведінки української молоді в умовах військової служби.

Методи дослідження:

1. Методи теоретичного пізнання: метод критичного аналізу, метод узагальнення, метод систематизації досліджуваної проблеми на основі осмислення першоджерел.
2. Емпіричні методи дослідження:
 - Тест «Конформність – навіюваність» Клаучек-Деларю.
 - Методика визначення локусу контролю Джуліана Роттера (в адаптації Є.Ф.Бажина та ін.)
 - «Тест-опитувальник для визначення самооцінки» (в адаптації Галузяк В.М., Холковська І.Л)
3. Математико-статистичні методи обробки даних:

Методи описової статистики (середнє значення, медіана, стандартне відхилення, мода), а також непараметричні статистичні методи.

Дослідницька вибірка:

У дослідженні взяли участь 58 осіб, чоловіки та жінки віком від 18 до 30 років. Серед них: 26 осіб, що перебувають на військовій службі (курсанти), та 32 цивільних осіб.

Наукова новизна: У межах дослідження було уточнено особливості прояву конформної поведінки у молодих військовослужбовців в умовах воєнного стану в Україні, що дало змогу розширити розуміння соціально-психологічних механізмів пристосування до екстремальних соціальних умов.

Розширено уявлення про відмінності рівня конформності, типу локусу контролю та самооцінки між військовою та цивільною молоддю, що дозволяє глибше осмислити вплив середовища на схильність до соціального впливу.

Набуло подальшого розвитку положення про роль групової ідентичності та зовнішніх обставин (воєнного конфлікту, мобілізації, колективної відповідальності) у формуванні конформної поведінки молоді, що має важливе значення для розуміння психосоціальної адаптації покоління, яке формується під час війни.

Практичне значення дослідження: Визначення зв'язків, що сприяють конформності у військових умовах, допоможе розробити практичні рекомендації щодо покращення адаптації до військової служби в сучасних умовах воєнного стану. Звертаючи увагу на психологічні потреби молоді та надаючи ресурси, що сприяють автономії та критичному мисленню, військові організації можуть сприяти створенню середовища, де

конформізм служить колективному благу, не ставлячи під загрозу індивідуальне психологічне благополуччя.

Достовірність і обґрунтованість результатів: Достовірність результатів забезпечена використанням валідних і надійних психодіагностичних методик (тест Клаучек-Деларю, методика локусу контролю Дж. Роттера, тест самооцінки), адаптованих для українського середовища.

Добір вибірки (групи військових і цивільних осіб) дозволив забезпечити порівняльний аналіз за ключовими психологічними показниками.

Обробка результатів здійснювалась із дотриманням вимог математичної статистики (використано тести Шапіро–Уїлка, U-критерій Манна–Уїтні, коефіцієнт кореляції Спірмена, χ^2 -критерій), що забезпечило надійність інтерпретацій.

Інтерпретація результатів проводилась з урахуванням сучасних теоретичних підходів до розуміння конформності, з опорою на емпіричні дані попередніх досліджень.

Структура та обсяг роботи: Робота складається зі вступу, трьох розділів, висновків до розділів, загальних висновків, списку використаних джерел (60 найменувань). Кількість сторінок основного тексту - 67. Повний обсяг роботи - 73 сторінки.

РОЗДІЛ 1

ТЕОРЕТИЧНІ ЗАСАДИ ДОСЛІДЖЕННЯ КОНФОРМНОСТІ МОЛОДИ В КОНТЕКСТІ ВІЙСЬКОВОЇ СЛУЖБИ

1.1. Психологічна сутність явища конформності та основні підходи до його вивчення.

Конформність — це соціально-психологічний феномен, у якому індивід пристосовує свою поведінку, погляди, оцінки та ставлення до позиції більшості чи соціальних норм, що домінують у певній групі. Вона проявляється тоді, коли людина змінює свої дії чи переконання не через власну ініціативу, а під впливом очікувань інших членів соціального середовища.

На відміну від навіювання, яке часто носить несвідомий або пасивний характер і не передбачає активної участі індивіда у зміні власної поведінки, конформність є процесом усвідомленої модифікації установок і дій. Особа, піддаючись груповому впливу, добровільно приймає певні соціальні стандарти або позиції, що є характерними для групи. Це може відбуватися на різних рівнях — від поверхового пристосування до зовнішніх норм, до глибокого внутрішнього прийняття цінностей і переконань, які змінюють особистісні диспозиції.

Ступінь конформності визначається тим, наскільки індивід готовий погоджуватися з колективними оцінками, навіть якщо вони суперечать його початковим переконанням. У цьому процесі важливу роль відіграють соціальні ролі, які виконує особа в межах групи, адже вони часто задають очікування щодо прийнятної поведінки.

У 1950-х роках Соломон Аш запропонував новаторську методику для вивчення явища конформності, яка базувалась на завданні з візуального сприйняття. У цьому завданні учасники повинні були усно визначити, яка з

трьох ліній, що відображаються зліва на екрані, відповідає за довжиною стандартній лінії, представленій праворуч. Варто зазначити, що учасники проходили завдання в присутності групи осіб, які насправді були підставними і за домовленістю давали навмисно неправильні відповіді. Тоді справжній учасник давав свою відповідь останнім, дозволяючи спостерігати за потенційним впливом одностайної більшості.

Подальші дослідження підтвердили стійкість цього ефекту. Наприклад, у дослідженні Гудмона та колег (2020) виявлено, що понад 82% учасників принаймні один раз піддалися впливу більшості. А в експерименті Ушто та співавт. (2019), який повторював методику Аша, рівень конформності склав 59,2% — дещо нижче за оригінальний показник у 75%, але все ще свідчить про значний вплив групової думки.

Метааналізи та численні сучасні реплікації підтверджують надійність ефекту конформності, тож сама його наявність більше не викликає сумнівів. Водночас процеси й чинники, що лежать в основі цього явища, залишаються складними та багатовимірними, а наукові пошуки тривають, щоб дати остаточні пояснення цьому феномену.

Після основоположних досліджень Соломона Аша в 1950-х роках, які продемонстрували силу соціального тиску на індивіда в умовах групового експерименту, наукова спільнота звернула увагу на вивчення індивідуальних відмінностей у схильності до конформності. Хоча тривалий час намагалися виявити сталі особистісні риси, що зумовлюють схильність до узгодження з більшістю (наприклад, рівень самооцінки, локус контролю, тривожність), жодна з них не була визнана єдиним визначальним чинником. З огляду на це, дослідники почали зосереджувати увагу на контекстуальних змінних і демографічних особливостях, зокрема віці та статі.

Ранні експерименти Аша проводилися із залученням вибірки зі 123 чоловіків віком 17–25 років, що створило певні обмеження для узагальнення

результатів. Подальші дослідження, розширивши вибірку за віковими та гендерними критеріями, дозволили глибше вивчити природу конформної поведінки. Наприклад, огляд сучасних джерел свідчить про те, що рівень конформності демонструє вікові коливання: молодші респонденти (особливо підлітки) частіше схильні до групового тиску, тоді як у дорослих з віком зростає стійкість до зовнішніх впливів, що пов'язано з формуванням автономної ідентичності.

Щодо статі, дослідження дають змішані результати. Деякі джерела стверджують, що жінки можуть демонструвати дещо вищу конформність у ситуаціях, де важливе соціальне схвалення або є міжособистісна взаємодія. Проте в умовах анонімності або низького соціального тиску ці відмінності нівелюються. Зокрема, метааналізи показують, що загалом рівні конформності між чоловіками та жінками є майже однаковими, і відмінності можуть виявлятися радше в залежності від контексту, а не біологічної статі.

У дослідженні Кослова та ін. (2017) досліджували взаємозв'язок між рисами особистості та конформною поведінкою, зокрема, аналізуючи кореляцію між конформністю та двома вимірами Великої п'ятірки (Big Five). Вони розглядали стабільність та пластичність. Стабільність в їх інтерпретації включала низький рівень невротизму, високу приємність та сумлінність — риси, що загалом відображають здатність до емоційного самоконтролю, узгодженості з іншими людьми та відповідального ставлення до зобов'язань. Пластичність, натомість, охоплювала відкритість до нового досвіду та екстраверсію — тобто риси, що пов'язані з дослідницькою поведінкою, соціальною ініціативністю та креативністю.

Результати дослідження засвідчили, що саме стабільність демонструє статистично значущу позитивну кореляцію з конформністю. Це означає, що особи з високою емоційною врівноваженістю, схильністю до співпраці та відповідальністю частіше узгоджують свою поведінку з соціальними нормами, виявляючи підвищену чутливість до групових очікувань. Така

поведінка, ймовірно, виконує функцію адаптації та підтримання соціальної гармонії, що є особливо цінним у колективних або ієрархічних контекстах, зокрема у військовому середовищі.

Натомість показники пластичності не виявили істотної залежності з рівнем конформності, що свідчить про те, що прагнення до новизни чи соціальна активність самі по собі не обов'язково корелюють з готовністю підпорядковуватись нормам групи. Це дає підстави припустити, що відповідальність і гармонійність особистості можуть відігравати більшу роль у формуванні поведінки, зорієнтованої на дотримання соціальних стандартів, аніж потреба в новому досвіді чи прагнення до домінування у соціальній взаємодії.

1.2. Механізми конформної поведінки.

У своєму класичному дослідженні 1955 року Мортон Дойч і Гарольд Джерард запропонували двофакторну модель конформності, яка й досі вважається фундаментальною в соціальній психології. Вони виділили два основні механізми, які пояснюють, чому люди схильні узгоджувати свою поведінку або переконання з груповими нормами:

1. Нормативний соціальний вплив – виникає тоді, коли індивід прагне бути прийнятим, уникнути осуду чи ізоляції та заслужити схвалення з боку інших. У цьому випадку людина може пристосовувати свою поведінку до групи, навіть якщо внутрішньо не погоджується з її позицією. Такий вплив найчастіше спостерігається у ситуаціях, де належність до групи є значущою для особистості.
2. Інформаційний соціальний вплив – проявляється, коли індивіди стикаються з невизначеністю або сумнівами і вважають, що інші мають

більше знань або кращу інформацію. У таких ситуаціях людина наслідує думку більшості, щиро вважаючи її більш точною або обґрунтованою, особливо якщо вона сама не впевнена у власному рішенні.

Подальші дослідження, зокрема робота Касс Р. Санштейна “Conformity: The Power of Social Influences” (2019), поглиблює уявлення про базові механізми конформності.

Окрему увагу автор приділяє феномену соціального каскаду — процесу, за якого переконання чи моделі поведінки, демонстровані кількома особами, стрімко поширюються на іншу частину групи й швидко перетворюються на норму. Такий динамічний ефект часто виникає без глибокого осмислення або критичного аналізу. У військовому контексті, де відхід від загальної лінії може сприйматися як порушення дисципліни чи нелояльність, подібні каскади посилюють ризики некритичної, автоматичної конформності.

Ще одним важливим елементом у концепції Санштейна є групова поляризація — схильність однорідних груп до зміщення колективної позиції в радикальніший бік після обговорення. Це явище особливо актуальне для замкнених середовищ, зокрема армії, де групова динаміка може не лише посилювати згуртованість, але й сприяти формуванню догматичних, негнучких норм, які іноді суперечать гуманістичним принципам або здоровому глузду.

У цьому контексті Санштейн наголошує на важливості дисидентів — тих, хто кидає виклик домінантній думці. Саме такі особи відіграють ключову роль у підтриманні інтелектуального плюралізму, сприяють адаптації групи до складних або нових обставин і допомагають зберегти моральну автономію колективу. Їхня присутність є запорукою збалансованого розвитку групових рішень.

Цікаво, що згодом дослідники також виявили, що тип соціального впливу впливає не лише на зовнішню поведінку, а й на глибину внутрішніх змін. Нормативний тиск часто викликає поверхову, тимчасову конформність – людина погоджується з групою лише у її присутності. Натомість інформаційний вплив здатен змінити переконання глибоко і надовго, оскільки базується на раціональному переосмисленні власної позиції.

У дослідженні “Conformity to Descriptive Norms” (2022) Vera L. te Velde та Winnifred R. Louis розглядають фундаментальні механізми, через які описові соціальні норми формують та закріплюють конформну поведінку. На відміну від нормативних норм, які передбачають суспільне схвалення або санкції, описові норми — це уявлення про те, яка поведінка є типовою або поширеною у певному соціальному контексті. Автори доводять, що навіть за відсутності зовнішнього тиску люди схильні орієнтуватися на поведінку інших, сприймаючи її як орієнтир для власних дій.

Виокремлюють три основні механізми, через які описові норми впливають на поведінкові установки особистості:

1. Прагнення до конформності як внутрішня цінність.

У цьому випадку схильність діяти відповідно до більшості є самодостатнім мотивом. Особистісна установка, яка передбачає, що узгодження з соціальною більшістю саме по собі розглядається як бажане або «правильне». Люди обирають дотримання норм, навіть не розуміючи або не поділяючи їхньої доцільності.

2. Умовна кооперація.

Люди готові до співпраці, альтруїзму чи жертвування ресурсами лише за умови, що інші члени спільноти також дотримуватимуться аналогічної поведінки. Таким чином, описові норми виступають як сигнал передбачуваної взаємності, створюючи умови для колективної дії.

3. Інформаційна функція описових норм.

Поведінка більшості виконує роль евристики, що дозволяє швидко адаптуватися до складної чи нової ситуації.

У своєму експерименті вчені моделювали ситуації, у яких учасникам повідомляли про домінуючу поведінку інших людей та варіювали інформацію щодо її соціальної користі. Таким чином, вони намагалися ізолювати внесок кожного з вищезгаданих механізмів.

Результатом дослідження стало те, що прагнення до конформності як самодостатній мотив виявилось найбільш значущим чинником: учасники демонстрували більшу схильність повторювати поведінку, яка, згідно з описом, була поширеною серед інших, навіть тоді, коли така поведінка не приносила суттєвої користі суспільству. Водночас інформаційна функція норм та механізм умовної кооперації мали значно слабший вплив.

У контексті військової служби дотримання описових норм часто виступає не лише як спосіб уникнення санкцій, але і як цінність, що підтримується системою — через колективну ідентичність, культуру дисципліни та механізми соціального навчання. Як наслідок, молоді військовослужбовці можуть автоматично приймати поширені форми поведінки, не здійснюючи критичної оцінки їхньої доцільності або моральної обґрунтованості.

Цікаво, що схильність до конформності зменшується, коли мова йде про норми та принципи, які мають високу особисту значущість для індивіда.

Зокрема, моральні норми є особливо чутливим типом настанов у цьому контексті. Вони формуються ще в дитинстві, залишаються відносно незмінними протягом життя та охоплюють базові уявлення про правильне й неправильне — наприклад, засудження крадіжок, насильства або обману (Kim et al., 2016). Сучасні дослідження підтверджують, що такі моральні

переконання менш схильні до змін під впливом соціального тиску, ніж умовні чи ситуативні соціальні норми.

Цю гіпотезу перевірили Арамович з колегами (2012), досліджуючи тему ставлення до тортур — морально заряджену й соціально чутливу тему. Учасники експерименту спочатку висловлювали свою особисту позицію, а потім долучалися до онлайн-обговорення з групою, яка демонструвала альтернативну, більш толерантну до тортур точку зору. Результати виявилися показовими: ті учасники, які мали більш чітко виражені моральні переконання, виявляли вищу стійкість до впливу більшості, на відміну від тих, чий переконання були менш чітко сформульованими.

Ці результати підкреслюють, що конформність не є одноманітним процесом: ступінь піддатливості соціальному тиску суттєво залежить від типу переконань, яких дотримується індивід. Тоді як у сфері поверхових або контекстуальних норм поведінка людини може легко змінюватися під впливом групи, в області моралі діє механізм опору, що заснований на внутрішній цілісності та стійких цінностях.

Окрім норм, на рівень конформної поведінки суттєво впливають характеристики більшості, яка їх транслює. Ще у 1958 році Герберт Кельман визначив три форми конформізму, що виникають залежно від типу соціального тиску з боку групи. Ці форми тісно пов'язані з тим, як саме індивід сприймає цю більшість:

1. Підпорядкування виникає тоді, коли більшість має змогу впливати на особу за допомогою зовнішніх санкцій або винагород. У цьому випадку людина дотримується групових вимог задля отримання схвалення чи уникнення покарання, хоча внутрішньо може з ними не погоджуватись.
2. Ідентифікація спостерігається, коли більшість є для індивіда емоційно значущою — наприклад, членами цієї групи можуть бути друзі, родичі

або авторитетні особи. Прагнучи зберегти з ними позитивні стосунки, людина приймає їхню позицію, навіть якщо не повністю її поділяє.

3. Інтерналізація виникає у випадках, коли більшість сприймається як надійне джерело істини. У такій ситуації норми та переконання групи переходять у глибинні переконання самої людини й залишаються чинними навіть поза межами групового впливу.

Таким чином, Кельман показав, що міра конформності залежить не лише від змісту групових норм, а й від того, як саме індивід емоційно й когнітивно пов'язаний із групою, що ці норми транслює.

Одним із ключових підходів до пояснення групового впливу є теорія самокатегоризації (Turner, 1991), відповідно до якої, узгодженість із позицією членів своєї соціальної групи сприймається індивідом як показник правильності поведінки та відповідності груповим нормам. Унаслідок цього люди частіше приймають спільну картину соціальної реальності саме від «своїх», що сприяє зростанню рівня конформної поведінки.

Сучасні емпіричні дослідження підтверджують цю ідею. Наприклад, у відтворенні класичного експерименту Ušto et al. (2019) було виявлено, що рівень конформності особливо зростає у випадках, коли групова ідентичність була чітко вираженою. Учасники частіше погоджувалися з позицією тих, кого вважали членами своєї групи, ніж із думкою сторонніх осіб.

У науковій праці “Conformism, Social Pressure, and the Dynamics of Integration” (2024), автори розглядають проблему соціальної інтеграції через призму індивідуальної поведінки в умовах групового тиску. Було створено формалізовану економічну модель, яка дозволяє проаналізувати, як соціальні та психологічні чинники впливають на готовність людини – особливо представника меншини – інтегруватися в домінуючу культурну спільноту. В основі цієї моделі лежить протиставлення внутрішніх переконань особистості

(її цінностей, ідентичності, культурної належності) та зовнішнього соціального тиску, зокрема очікувань найближчого соціального середовища.

Згідно з результатами моделювання, навіть у відсутності прямого примусу чи санкцій, прагнення уникнути соціального осуду або виключення з групи є сильним мотиваційним фактором, що спонукає індивідів змінювати поведінку відповідно до доміантних норм. Такий процес визначається як опортуністичний конформізм – раціональне узгодження зовнішньої поведінки зі стандартами групи без глибинної трансформації особистих переконань.

Ключову роль у цьому процесі відіграє соціальна структура – мережа міжособистісних зв'язків, у якій перебуває індивід. Виявлено, що ступінь впливу соціального тиску варіюється залежно від положення людини: ті, хто займають центральні позиції (мають багато контактів або належать до впливових груп), зазвичай демонструють вищий рівень конформної поведінки. У той же час, ті, хто перебуває на периферії соціальної структури, зберігають більший простір для автономного самовираження. Цей ефект пояснюється різним ступенем залежності від думки інших та очікуваннями, пов'язаними з підтримкою групової згуртованості.

Питання емоційного виміру конформності довгий час залишалося в межах фокусу на індивідуальних переживаннях осіб, які зазнають впливу більшості. Проте сучасні дослідження акцентують увагу також на ролі емоційної реакції самої групи як важливого чинника соціального тиску.

Одним із ключових виявів цього механізму є реакція гніву з боку більшості на девіантну поведінку окремого індивіда. Такі емоційні сигнали можуть виступати потужним соціальним стимулом, що може посилювати відчуття соціального відторгнення та сприяти конформності. Дослідження Heerdink та ін. (2013) показало, що індивіди, які усвідомлюють негативне ставлення групи, зокрема виражений гнів, значно частіше намагаються адаптувати свою поведінку до групових норм, навіть якщо спочатку з ними не

погоджувались. Ефект посилюється, коли група менш знайома індивіду або коли її гнів спрямований на меншість — це формує атмосферу загрозливого контролю.

У противагу цьому, позитивні емоції з боку більшості — зокрема схвалення, посмішки чи вербальне заохочення — створюють атмосферу прийняття й належності, що сприяє не зовнішньому підкоренню, а внутрішньому прийняттю групових норм. У таких випадках конформність ґрунтується не на уникненні покарання, а на прагненні зберегти емоційно значущі зв'язки та підтримати позитивну ідентичність у групі.

Емоції, які переживає сам індивід у взаємодії з групою, також істотно впливають на ймовірність прояву конформної поведінки. Наприклад, відчуття вдячності, радості або полегшення після позитивної взаємодії з більшістю може стимулювати згоду з її позиціями, особливо у ситуаціях, коли дії відбуваються у приватній, а не публічній формі. Згідно з результатами дослідження Ng та ін. (2017), саме вдячність виконує функцію емоційного "соціального клею", що сприяє укріпленню соціальних зв'язків, зміцненню відчуття приналежності та посиленню впливу групових норм.

Таким чином, емоції — як у проявах більшості, так і в переживаннях індивіда — є важливим механізмом модуляції конформної поведінки. Вони можуть діяти як засіб соціального контролю або, навпаки, підтримувати добровільне прийняття норм, залежно від свого емоційного забарвлення та контексту взаємодії.

1.3. Особливості конформності в контексті військової служби.

У контексті збройних сил конформність є критично важливим чинником, який забезпечує ефективність функціонування військової структури. В умовах, де ключове значення мають дисципліна, суворе дотримання

субординації та колективна відповідальність, підпорядкування груповим нормам є не лише бажаним, а й необхідним. Військовослужбовці часто перебувають під сильним нормативним соціальним впливом: відхилення від встановлених правил не лише загрожує особистій репутації, а й може створити небезпеку для життя товаришів по службі, особливо в екстремальних ситуаціях.

Одним із головних чинників, що посилює конформність у військовому середовищі, є глибока ідентифікація з групою. Спільне проходження випробувань, постійна взаємозалежність, а також досвід боротьби за виживання формують потужне відчуття згуртованості, солідарності та «братерства по зброї». У результаті, військові часто підтримують групові норми навіть тоді, коли вони суперечать їхнім особистим переконанням. Така форма конформності особливо актуальна в стресових ситуаціях, коли солдати орієнтуються на позицію командирів або авторитетних членів підрозділу, що свідчить про вплив інформаційного соціального тиску.

Крім того, важливу роль у формуванні високої конформності відіграє жорстка структура командування, заснована на авторитарному стилі керівництва. Система військової ієрархії передбачає беззаперечне виконання наказів незалежно від особистої думки чи моральних сумнівів. Це сприяє розвитку зовнішньої (поведінкової) конформності — коли індивід чинить відповідно до вказівок, попри внутрішнє незгодження. Такий підхід має як позитивні, так і суперечливі наслідки: з одного боку, він забезпечує оперативність, чіткість дій та керованість підрозділів, з іншого — може провокувати внутрішній конфлікт, моральну напругу та психологічне виснаження, особливо у випадках етичної дилеми.

У цивільному середовищі конформність виявляється в найрізноманітніших аспектах повсякденного життя — від дотримання соціальних норм і культурних традицій до поведінки в професійній сфері та міжособистісних взаємодіях. На відміну від військової системи, де

конформність часто виступає необхідною умовою стабільності та ефективності, у цивільному житті вона має більш варіативний характер і формується залежно від ситуаційного контексту, сили соціального тиску, особистісних установок та внутрішньої мотивації людини.

Однією з найпоширеніших форм цивільної конформності є дотримання загальноприйнятих соціальних норм і очікувань. Індивіди часто поведуться відповідно до правил етикету, слідуєть дрес-коду чи підтримують стиль мовлення, прийнятий у певному соціальному колі, навіть якщо самі не цілком розділяють ці норми. У таких випадках йдеться про нормативний соціальний вплив — прагнення до соціального прийняття або уникнення осуду з боку оточення.

Ще один вияв конформної поведінки в цивільному житті — це інформаційний вплив, коли люди орієнтуються на дії інших як на джерело достовірної інформації. Такий механізм особливо активується в умовах невизначеності або браку особистого досвіду. Наприклад, під час надзвичайних ситуацій (пожежа, аварія, стихійне лихо) особа може наслідувати поведінку більшості, сприймаючи її як правильну модель реагування.

Значну роль конформність відіграє і в економічній сфері, зокрема в споживчій поведінці. Рекламні кампанії, соціальні мережі, рейтинги, публічні відгуки та популярність певних брендів суттєво впливають на вибір покупців. Люди часто приймають рішення, базуючись не лише на власних потребах, а й на тому, як діє або обирає більшість, прагнучи бути «в темі» або уникнути почуття соціального виключення.

На відміну від військового середовища, де конформність є критично важливою для дотримання субординації, виконання наказів і підтримання чіткої дисципліни, у цивільному житті вона має менш жорстко регламентований характер. У цивільному контексті конформна поведінка

може варіюватися від ситуативної згоди з думкою групи до глибокої інтерналізації суспільних норм.

Військовий колектив являє собою організовану спільноту військовослужбовців, об'єднану спільною службовою діяльністю, єдиними ціннісними та морально-етичними орієнтирами, а також підпорядковану принципу єдиноначальності. До характерних рис такого колективу належать чітка організованість, наявність соціально значущої мети, високий рівень згуртованості та психологічної сумісності між членами групи.

Для ефективного функціонування військового колективу, особливо в умовах підвищеної складності та загрози, ключову роль відіграють специфічні соціально-психологічні умови. Серед них:

- наявність спільної ідеологічної бази та узгоджених поглядів на ключові аспекти військової служби й суспільного життя, що формуються завдяки моральній єдності, подібності світогляду, переконань і життєвих принципів;
- сформовані навички ефективної взаємодії та комунікації як у службовій діяльності, так і в побуті, що ґрунтуються на чітко структурованій системі обов'язків, керівництва та підпорядкування, а також на визначених нормах колективного співжиття;
- міцні товариські зв'язки й бойова дружба, які базуються на довірі, взаємній повазі та відповідальності за товариша.

Взаємовідносини у військовому колективі — це система соціальних зв'язків, що формуються, розвиваються та підтримуються між військовослужбовцями в процесі спільної служби, спілкування та взаємодії у різних сферах військової діяльності. Ці взаємини ґрунтуються не лише на положеннях військових статутів, але й на високому рівні свідомості, культури поведінки та вихованості особового складу. На відміну від інших видів міжособистісних стосунків, вони передбачають безпосередню комунікацію

між людьми та відображають індивідуальні риси особистості, які, своєю чергою, формуються і трансформуються під впливом колективної взаємодії.

Специфіка військових відносин полягає в тому, що, окрім загальноприйнятих правових норм, вони регламентуються військовими статутами, які мають юридичну силу. У цих нормативних документах визначено основоположні принципи взаємин: єдиноначальність, субординація, бойове побратимство, колективізм, військова ввічливість, збереження честі й гідності, справедливість і гуманістичні засади.

У рамках військового колективу часто утворюються мікрогрупи з позитивною спрямованістю, засновані на спільних інтересах, прагненні до взаємодопомоги, сумлінному ставленні до служби та спільному виконанні завдань. Такі мікрогрупи підтримують загальні цілі підрозділу, сприяють злагодженості колективу, а також формують у військовослужбовців почуття відповідальності, взаємної підтримки й колективізму.

Окрему роль у формуванні психологічного клімату колективу відіграє колективна думка — узгоджене бачення або оцінка ситуацій, подій чи рішень, що формується в результаті спільної розумової діяльності. Вона відображає позиції, цінності та переконання більшості членів підрозділу. Колективна думка може бути офіційною (висловлюваною відкрито, часто узгодженою з керівництвом) або неофіційною (висловлюваною у приватному спілкуванні, іноді прихованою від командирів). Саме неофіційна колективна думка часто має найбільший вплив на формування інших соціально-психологічних процесів у групі, зокрема — на рівень згуртованості, взаємну підтримку та мотивацію до служби.

Формування колективної думки як соціально-психологічного явища відбувається поетапно та охоплює три ключові стадії.

На першому етапі кожен військовослужбовець сприймає певну подію або вчинок, здійснює аналіз та формує індивідуальне оціночне судження. Це

початковий рівень, коли виникають суб'єктивні думки на основі особистого досвіду, переконань і цінностей.

На другому етапі відбувається обмін цими індивідуальними судженнями між членами колективу. Обговорення може мати як спокійний, конструктивний характер, так і супроводжуватися дискусіями або суперечками — залежно від того, наскільки обговорювана тема є важливою для учасників і наскільки їхні оцінки збігаються чи конфліктують із позицією інших.

На третьому етапі до формування спільної позиції долучаються вже не окремі особи, а групи із близькими або подібними поглядами. Чим більше обговорювана подія впливає на інтереси різних груп усередині колективу, тим активнішим, а іноді й конфліктнішим, стає процес формування єдиної думки.

Варто зазначити важливу роль фактора ініціативності: перший, хто повідомляє про подію або оцінює її, має більше шансів сформувати домінантне ставлення до неї в групі. Це пояснюється так званим ефектом інерції, коли початкова інформація задає напрямок подальшого обговорення. Якщо на початковому етапі комунікатор має високий авторитет, його позиція може істотно вплинути на остаточне формування колективної думки.

Одним із найгостріших психологічних викликів на війні є страх залишитися самотнім на полі бою — пораненим або без підтримки. У бойових умовах військовослужбовець постійно стикається з екстремальними ситуаціями, які випробовують його як фізично, так і психологічно. У такому контексті згуртованість бойового колективу стає критично важливим чинником, що підтримує мораль, витривалість і готовність до дії. Відчуття єдності та взаємної підтримки не лише знижує рівень тривоги, а й сприяє впевненим діям і навіть героїзму у вирішальні моменти бою.

Досвід бойових дій в Афганістані, Іраку, Ізраїлі та на Сході України показує, що найбільш ефективними виявлялися бойові одиниці, до складу

яких входили військовослужбовці з тісними особистими зв'язками — земляки, друзі або родичі. Такі підрозділи вирізнялися вищим рівнем ініціативності, згуртованості, готовністю до ризику і психологічною витривалістю навіть у найбільш критичних ситуаціях.

Цей феномен досліджував німецький військовий психолог Е. Дінтер, який наголошував: страх втратити повагу бойових товаришів і бути відкинутим колективом через прояв слабкості чи боягузтва часто має потужніший вплив на поведінку солдата, ніж страх фізичної загибелі. Усвідомлення моральної відповідальності перед побратимами нерідко стає джерелом мужності та спонукає до самопожертви.

Схожого висновку дійшов американський військовий історик і фахівець з вивчення морального духу армії С. Маршалл, досліджуючи мотиваційні аспекти поведінки солдатів у період Другої світової війни. На його думку, високі патріотичні ідеали, закладені перед відправленням на фронт, у реальних умовах бойових дій трансформуються у прагматичне почуття групової відповідальності. За словами Маршалла, в критичні миті бою солдат іде в атаку не стільки «за Батьківщину», скільки заради своїх товаришів аби не втратити їхню довіру, не зганьбитися в їхніх очах і залишитися частиною єдиного цілого.

Протягом останніх шістдесяти років численні дослідження, зокрема під егідою Армійського інституту поведінкових і соціальних наук США, підтверджують: успішне виконання завдань у збройних силах неможливе без добре налагодженої командної взаємодії. Як підкреслюють Goodwin, Blacksmith та Coats (2018), військові команди — це не просто адміністративно-організаційні одиниці, а складні динамічні системи з високим рівнем координації, ієрархічності, взаємозалежності та психологічного впливу. У бойових або екстремальних умовах саме ефективна командна робота виступає ключовим чинником як тактичного успіху, так і збереження психологічної стійкості особового складу.

У структурі військової команди критичне значення мають кілька фундаментальних характеристик, а саме: спільні ментальні моделі – узгоджене уявлення членів команди про завдання, можливі загрози, ролі, ресурси та очікувану поведінку один одного; координація та злагодженість дій – базується на ясному розподілі обов'язків, дотриманні стандартів взаємодії та постійному зворотному зв'язку; а також довіра між членами команди – є основою ефективної комунікації та передбачуваної поведінки. У військовому контексті довіра набуває екзистенційного значення, оскільки від рішень і дій кожного залежить життя інших. Тому ми можемо припустити, що дані характеристики безпосередньо пов'язані із підвищеним рівнем конформності у військовослужбовців.

Висновки до розділу 1:

Вивчення феномену конформності в контексті військової служби базується на поєднанні класичних теоретичних підходів і сучасних емпіричних досліджень, які дозволяють комплексно аналізувати природу підпорядкування індивіда груповим нормам.

У рамках теоретичного аналізу, було досліджено, що конформність є соціально-психологічним процесом, у якому індивід узгоджує свою поведінку та установки з груповими нормами під впливом соціальних очікувань.

Конформність формується під впливом як зовнішніх чинників, які охоплюють структуру і згуртованість групи, соціальний статус, авторитет джерела інформації, ситуацію невизначеності чи загрози, так і внутрішніх переконань особистості, до яких належать рівень самооцінки, локус контролю, тривожність, залежність від думки оточення.

Соціальний контекст, емоційна реакція більшості, мережа зв'язків та особистісна ідентичність визначають ступінь піддатливості тиску. Усе це

вказує на те, що конформність варіюється залежно від індивідуального рівня критичного мислення, значущості норм і соціального положення індивіда. Окремий інтерес викликає дослідження конформної поведінки в умовах жорстко регламентованих середовищ, зокрема у військових формуваннях.

Особливості військового середовища (система субординації, дисципліни, високий рівень стресу, групова солідарність) посилюють ймовірність конформної поведінки. Конформність у військовослужбовців нерідко виявляється як функціональна реакція на потребу збереження єдності колективу, оперативного виконання наказів, адаптації до ризикованих умов діяльності.

Для військових колективів характерне специфічне співвідношення зовнішньої дисциплінованості та внутрішньої установки на контроль, що дозволяє ефективно реалізовувати завдання в умовах небезпеки. Це особливо актуально в умовах сучасних військових реалій, коли критичне мислення, гнучкість і здатність приймати самостійні рішення набувають стратегічного значення.

Таким чином, визначення особливостей конформної поведінки допоможе розробити рекомендації щодо покращення адаптації до військової служби, які в подальшому сприятимуть створенню середовища, де конформізм служить колективному благу, не ставлячи під загрозу індивідуальне психологічне благополуччя військовослужбовців.

РОЗДІЛ 2

ЕМПІРИЧНЕ ДОСЛІДЖЕННЯ КОНФОРМНОСТІ УКРАЇНСЬКОЇ МОЛОДІ В УМОВАХ ВІЙСЬКОВОЇ СЛУЖБИ

2.1. Опис вибірки дослідження.

Емпіричне дослідження особливостей прояву конформності в цивільної та військової молоді є важливим етапом для виявлення як спільних, так і відмінних психологічних характеристик у процесах групової взаємодії та прийняття рішень. В умовах сучасного українського суспільства, де військовий досвід для частини молоді став частиною життєвої реальності, питання впливу цього досвіду на психологічні установки, зокрема на схильність до конформності, набуває особливої актуальності.

Для реалізації завдань дослідження була сформована вибірка, яка дозволила комплексно охопити різні соціальні групи молоді в умовах воєнного часу. Респонденти, зокрема представники військового та цивільного середовищ, надали добровільну згоду на участь у дослідженні. Усі учасники були попередньо ознайомлені з метою дослідження, особливостями збору та обробки даних, а також із принципами конфіденційності та етичними стандартами психологічної практики.

Для виявлення особливостей конформної поведінки було сформовано вибірку з 58 респондентів. Вибірка включала дві основні групи: військову молодь ($n = 26$) та цивільну молодь ($n = 32$). Такий розподіл дав змогу здійснити порівняльний аналіз показників конформності в умовах різних соціальних, професійних і освітніх середовищ.

До військової групи увійшли особи віком від 17 до 31 року, які навчаються або проходять службу в закладах, підпорядкованих Міністерству оборони України. Вибірку становили курсанти військових вишів, які

здобувають фахи, пов'язані з військовим управлінням, соціальною та психологічною роботою у військовому секторі.

Специфіка підготовки у військових навчальних закладах передбачає жорстко структуроване середовище з високим рівнем дисципліни, субординації, а також формалізованих норм і вимог, що впливають на формування соціальної поведінки. Тому дослідження конформності в цій групі є особливо цінним для розуміння, наскільки ієрархічність і нормативний тиск корелюють з рівнем навіюваності, схильності до групового впливу чи самостійного прийняття рішень.

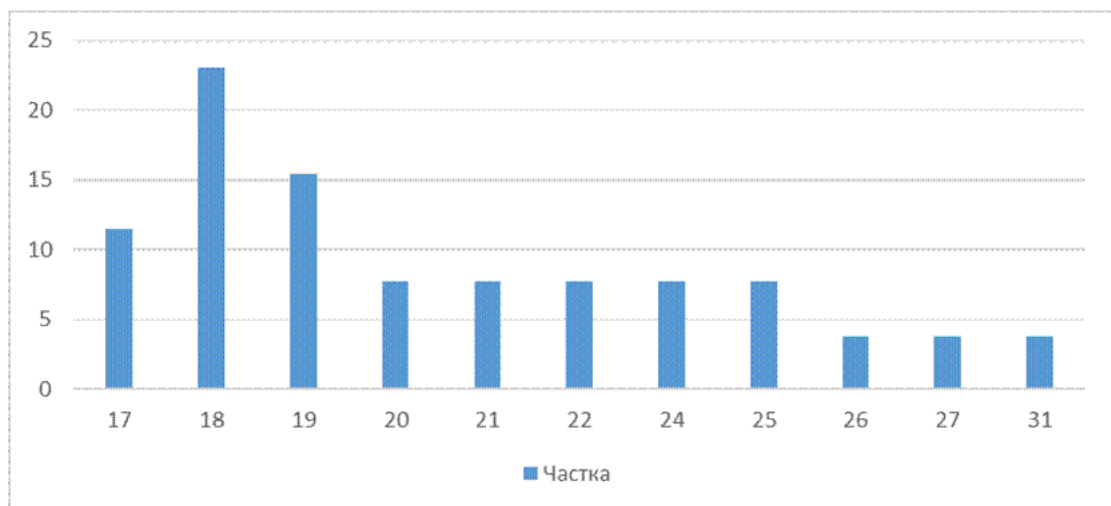


Рис.2.1. Віковий розподіл військових (%).

До цивільної групи увійшли респонденти віком від 18 до 30 років. Більшість із них — студенти закладів вищої освіти, що здобувають освіту за спеціальностями: біологія, хімія, психологія, філологія, юриспруденція. Також були залучені працівники сфери послуг, фахівці ІТ-галузі, особи, що знаходяться на етапі перекваліфікації або здобуття другої освіти. Така різноманітність дозволила врахувати різні інтелектуальні, ціннісні та соціокультурні орієнтири, характерні для цивільного молодіжного середовища.

Цивільні респонденти функціонують у менш ієрархізованому середовищі, де превалюють індивідуальні орієнтири, свобода вибору, самовираження. Це дає змогу вивчити особливості конформності у ситуаціях, коли соціальний тиск носить латентний або м'який характер (через норму, тренд, моду, культурний наратив).

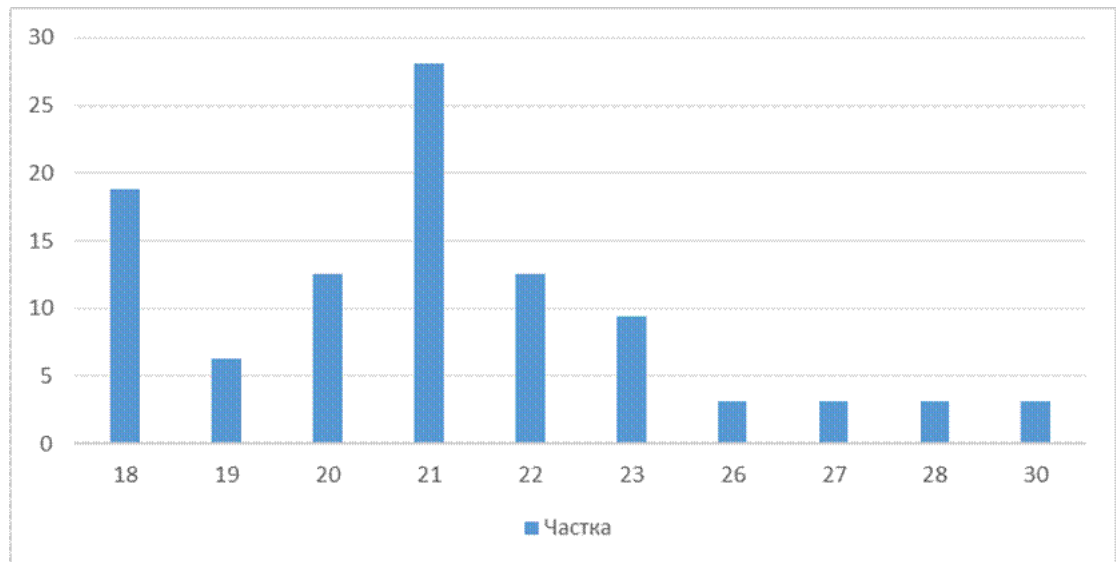


Рис.2.2. Віковий розподіл цивільних (%).

Обидві групи включали осіб різної статі — чоловіків і жінок. Враховувались такі змінні, як освітній рівень, поточна зайнятість, соціальний статус, що забезпечило репрезентативність вибірки.

Формування вибірки з урахуванням двох соціально відмінних середовищ (військового та цивільного) дозволило не лише провести кількісний порівняльний аналіз рівня конформності, а й зробити якісні припущення щодо зв'язків конформності із особистісними психологічними характеристиками, а також соціальним середовищем.

Таким чином, структура вибірки дозволила дослідити феномен конформності у двох ключових групах української молоді, які функціонують в умовах соціальної напруги, невизначеності та адаптаційних викликів, зумовлених воєнним станом.

2.2. Методологія, етапи та процедура дослідження.

Дослідження організовано з урахуванням сучасних підходів до аналізу поведінки, зокрема через емпіричну перевірку рівня конформності, локусу контролю та самооцінки. Це дозволяє всебічно охарактеризувати психологічні чинники, що визначають схильність до конформної поведінки у представників із досвідом перебування у військовому середовищі.

Дослідження здійснювалося в умовах воєнного стану в Україні, що значно вплинуло на його організаційні особливості. З огляду на обмеженість очного контакту, труднощі у доступі до військових підрозділів і потребу оперативного збору даних, було прийнято рішення використовувати електронні засоби комунікації. Онлайн-формат дозволив охопити респондентів із різних регіонів та з різним типом залученості до військової діяльності, що забезпечило ширшу вибірку та підвищило валідність отриманих результатів. Водночас дистанційна участь зменшила ймовірність впливу зовнішніх стресогенних чинників, забезпечуючи більш комфортні умови для самостійного заповнення опитувальників.

Для досягнення мети дослідження було розроблено поетапний план, що включав три ключові стадії. Перший етап передбачав теоретичний аналіз феномену конформності, систематизацію підходів до її вивчення в межах загальної психології, а також добір валідних психодіагностичних методик. Другий етап полягав у безпосередньому зборі емпіричних даних серед двох категорій учасників — цивільної молоді та військовослужбовців. Третій етап включав статистичну обробку результатів, аналіз виявлених зв'язків між показниками та формулювання висновків щодо особливостей прояву конформності в умовах військової соціалізації.

Гіпотеза дослідження передбачала, що у військовій вибірці конформність може проявлятися на вищому рівні внаслідок специфіки

групової динаміки, ієрархічної структури та вимог до субординації. А також, що рівень конформної поведінки залежить від особистісних характеристик, зокрема від локусу контролю та самооцінки. Зокрема, припускалося, що внутрішній локус контролю та високий рівень самооцінки знижують ймовірність прийняття конформних рішень, тоді як зовнішній локус та занижена самооцінка можуть посилювати схильність до соціального тиску. Перевірка цих припущень здійснювалася шляхом аналізу взаємозв'язків між змінними.

Методичне забезпечення відіграє ключову роль у виявленні рівня та особливостей конформної поведінки представників різних соціальних груп молоді. Вибір діагностичних інструментів був обґрунтований їхньою валідністю, надійністю, стандартизованістю, а також відповідністю меті дослідження — вивченню схильності до конформності, реакцій на груповий тиск та здатності до збереження власної позиції в соціально неоднозначних умовах.

Методичне забезпечення дослідження включало застосування надійних психодіагностичних інструментів. Зокрема, було використано тест «Конформність – навіюваність» (Клаучек–Деларю) для оцінки рівня схильності до конформної поведінки, методику визначення локусу контролю Дж. Роттера (в адаптації Є.Ф.Бажина та ін.) для дослідження відчуття відповідальності за події у власному житті, а також «Тест-опитувальник для визначення самооцінки» (в адаптації Галузьяк В.М., Холковська І.Л) для виявлення суб'єктивної впевненості особистості у власній цінності. Такий комплекс методик дозволив оцінити як поведінкові, так і когнітивно-афективні аспекти, що впливають на готовність особи до конформної поведінки в умовах групового тиску.

Дослідження спиралося на кількісний підхід до аналізу даних, який дозволив оцінити рівень вираженості досліджуваних показників та встановити кореляційні зв'язки між ними.

Особливу увагу було приділено методиці «Тест Конформність – навіюваність», розробленій психологами С. В. Клаучеком і В. В. Деларю в 1997 р. і призначений для скринінгу осіб, які мають підвищену навіюваність. Ця методика є одним із небагатьох інструментів, що дозволяє кількісно оцінити рівень конформності як стійкої особистісної характеристики.

Методика спрямована на вивчення індивідуальної готовності підпорядковуватись зовнішньому впливу, змінювати власну думку під тиском групи, а також виявляє ступінь самостійності суджень у ситуаціях, коли є явна або прихована соціальна вимога.

Тест складається з 20 тверджень, відібраних із відомих особистісних опитувальників. Наприклад:

- У дитинстві Вас вважали впертою дитиною.
- Ви вмієте наполягти на своєму і часто цим користуєтеся.

Його оцінка випробуванням проводиться за дихотомічною шкалою («так», «ні»). Позитивні відповіді питання: №2, 4, 6, 7, 8, 9, 12, 13, 15, 17, 18, 19 – оцінюються в один бал. Негативні відповіді на запитання: №1, 3, 5, 10, 11, 14, 16, 20 – також по 1 балу.

Отримані бали підсумовуються та поділяються на три рівні:

1. слабка конформність: 1-5 балів;
2. помірна конформність: 6-14 балів;
3. сильна конформність: 15-20 балів.

Автори повідомляють про досить високу валідність та надійність методики при обстеженні людей у природних умовах життєдіяльності, рекомендують її для оцінки рівня навіюваності як окремих індивідів, так і груп населення.

Таким чином, тест “Конформність – навіюваність” був обраний як основна методика для діагностики конформної поведінки через свою здатність комплексно відображати як поведінкові, так і когнітивні аспекти піддатливості до впливу. Його застосування дозволяє не лише кількісно визначити рівень конформності, а й зробити аналітичні висновки щодо впливу соціального середовища на формування особистісної автономії у молоді.

Методика «Тест-опитувальник для визначення самооцінки» (в адаптації Галузяк В.М., Холковська І.Л)

У структурі емпіричного дослідження, спрямованого на вивчення конформності молоді у військовому та цивільному середовищі, значну увагу було приділено оцінці самооцінки як базового особистісного конструкту. Самооцінка безпосередньо впливає на здатність особистості відстоювати власну думку, чинити опір зовнішньому тиску та приймати автономні рішення. Саме тому до методичного інструментарію було включено тест-опитувальник для визначення самооцінки, який є валідним та надійним засобом діагностики рівня самооцінки особистості.

Методика призначена для кількісного вимірювання рівня самооцінки шляхом оцінки ставлення особи до самої себе, своїх можливостей, соціального функціонування та емоційного стану. Структурно вона містить 32 твердження, до яких респондент має висловити своє ставлення, скориставшись п’ятибальною шкалою:

- 4 бали — дуже часто;
- 3 бали — часто;
- 2 бали — іноді;

- 1 бал — рідко;
- 0 балів — ніколи.

Інструкція до методики передбачає самостійне проставлення балів відповідно до частоти прояву зазначених суджень у житті респондента. Такий підхід забезпечує гнучкість самооцінювання, дозволяючи учасникам чесно відобразити свій внутрішній стан та уявлення про себе без тиску з боку інтерпретатора.

Твердження у тесті охоплюють емоційно-поведінкові прояви, пов'язані з упевненістю в собі, схильністю до самокритики, рівнем тривожності, задоволеністю собою та своїм соціальним становищем. Наприклад, судження типу «Я часто незадоволений собою» чи «Мені здається, що я гірший за інших» дозволяють виявити ознаки заниженої самооцінки, тоді як інші твердження спрямовані на ідентифікацію адекватного або завищеного уявлення про себе.

Обробка результатів проводиться підсумовуванням балів з усіх 32 міркувань. Інтерпретація результатів:

Сума балів від 0 до 25 говорить про високий рівень самооцінки, при якому людина, як правило, не обтяжена сумнівами, адекватно реагує на зауваження інших та тверезо оцінює свої дії.

Сума балів від 26 до 45 свідчить про середній рівень самооцінки. Людина з таким рівнем самооцінки іноді відчуває незрозумілу незручність у взаєминах з іншими людьми, нерідко недооцінює себе та свої здібності без достатніх на те підстав.

Сума балів від 46 до 128 вказує на низький рівень самооцінки, при якому людина нерідко болісно переносить критичні зауваження на свою адресу,

частіше намагається підлаштуватися під думку інших людей, сильно страждає від надмірної сором'язливості.

Методика є зручною у застосуванні в умовах масового тестування, а її результати — інформативними для психологічного аналізу внутрішніх ресурсів особистості у контексті її взаємодії з соціумом.

Таким чином, тест-опитувальник для визначення самооцінки став важливим компонентом методичного забезпечення дослідження, оскільки дозволяє поглиблено проаналізувати особистісну основу схильності до конформізму — рівень самооцінки, що детермінує поведінкову самостійність, критичність мислення та стійкість до зовнішнього тиску.

Методика визначення локусу контролю Дж. Роттера (в адаптації Є.Ф.Бажина та ін.) є одним із провідних діагностичних інструментів у психології особистості, що дозволяє вивчити характерні для індивіда уявлення про джерело контролю над подіями його життя — тобто встановити, чи відчуває людина себе автором власних досягнень і невдач, чи схильна приписувати відповідальність зовнішнім обставинам, іншим людям або випадку. Вона базується на біполярному конструкті: інтернальність (внутрішній локус контролю) протиставляється екстернальності (зовнішній локус контролю).

Включення цієї методики в емпіричне дослідження обґрунтоване її здатністю виявити глибинну характеристику особистості, що суттєво впливає на рівень конформної поведінки. Адже саме сприйняття джерела контролю — як внутрішнього чи зовнішнього — багато в чому визначає те, чи буде особа схильна чинити опір груповому тиску, зберігати автономність суджень, або ж адаптуватися до соціальних очікувань, орієнтуючись на зовнішній авторитет.

Особи з інтернальним типом суб'єктивного контролю зазвичай демонструють: вищу самостійність у прийнятті рішень, нижчу залежність від соціального схвалення, більшу відповідальність за власну поведінку,

схильність до саморефлексії й внутрішньої мотивації.

Натомість екстернали: частіше покладаються на думку інших, вважають, що від них мало що залежить, легше піддаються впливу авторитетів і групових норм, демонструють вищий рівень конформності та навіюваності.

Таким чином, рівень суб'єктивного контролю виступає важливою змінною, що дозволяє пояснити внутрішні психологічні механізми, які зумовлюють відмінності у поведінковій гнучкості та піддатливості до соціального тиску, особливо в умовах групової взаємодії, притаманної як цивільному, так і військовому середовищу.

Опитувальник складається з 44 тверджень, які стосуються різних сфер життя: досягнення, невдачі, міжособистісні стосунки, сім'я, здоров'я, виробнича та соціальна сфера. Кожне твердження оцінюється за 6-бальною шкалою: від -3 (повна незгода) до +3 (повна згода).

Методика містить сім шкал:

1. ІО – загальна інтернальність,
2. ІД – інтернальність у сфері досягнень,
3. ІН – інтернальність у сфері невдач,
4. ІС – інтернальність у сімейних відносинах,
5. ІП – інтернальність у виробничих (професійних) відносинах,
6. ІМ – інтернальність у міжособистісних стосунках,
7. З – інтернальність щодо здоров'я і хвороби.

Підрахунок результатів відбувається у два етапи:

1. Підрахунок "сирих" балів:

Для кожної шкали підсумовується сума балів із відповідних тверджень. Якщо твердження належить до стовпця «-», то його оцінка береться зі зворотним знаком.

2. Переведення в стени (стандартизовані оцінки):

Отримані "сирі" бали перетворюються у стени за спеціальними таблицями.

Стен = 5 вважається нормою.

6–10 стенив — виражена інтернальність.

1–4 стени — переважна екстернальність.

У контексті дослідження рівня конформності серед військовослужбовців, методика визначення локусу контролю відіграє надзвичайно важливу роль, оскільки дозволяє з'ясувати, як особистісні уявлення про контроль над подіями впливають на готовність до підпорядкування груповому тиску, авторитету, наказам і нормам колективу.

Загалом, використання даної методики дає можливість вийти за межі суто поведінкових показників конформності (які фіксує, наприклад, тест навіюваності Клаучека-Деларю) та зрозуміти психологічну основу — якою мірою суб'єкт орієнтований на зовнішній контроль, а якою — керується внутрішніми переконаннями. Це відкриває шлях до побудови багатофакторного профілю конформності військовослужбовців, що враховує не лише прояви, а й мотиваційно-регуляторні механізми поведінки.

Таким чином, методичний та організаційний підхід до дослідження забезпечив достовірність і валідність отриманих результатів. Це дозволило зробити обґрунтовані висновки про особливості психологічної готовності до конформної поведінки у представників військової та цивільної молоді, а

також сформулювати практичні рекомендації щодо розвитку автономного мислення, зниження впливу соціального тиску та зміцнення стресостійкості в умовах військового середовища.

2.3. Аналіз та інтерпретація отриманих результатів.

Для перевірки нормальності розподілу змінних застосовувався критерій Шапіро–Уїлка. Порівняння показників між двома незалежними вибірками здійснювалося за допомогою U-критерію Манна–Вітні. Кореляційні зв'язки між рівнем конформності, локусом контролю та самооцінкою визначалися з використанням рангового коефіцієнта кореляції Спірмена. Для аналізу розподілу досліджуваних за рівнями конформності (низький, середній, високий) використовувався критерій χ^2

Кожен респондент позначив відповіді «так» або «ні» на перелік суджень, які відображають налаштованість на погодження з більшістю, схильність змінювати особистий вибір, бажання бути підтриманим групою. За сумою балів виведено три рівні.

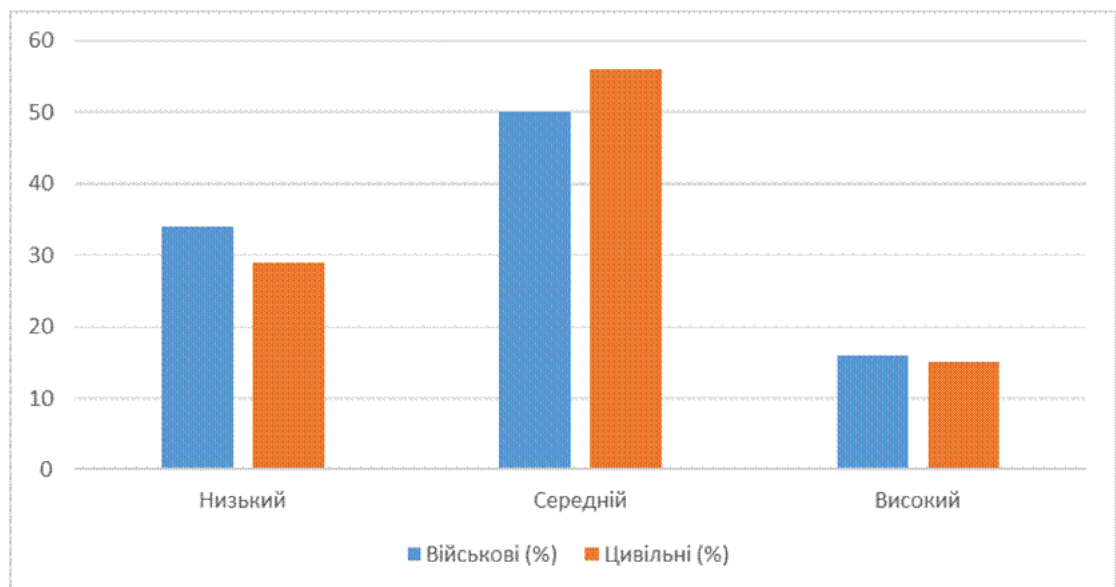


Рис.2.3. Прояв конформності серед досліджуваних вибірок

U-критерій Манна–Вітні не виявив статистично значущих відмінностей ($p>0,05$). Середній рівень переважає в обох групах. Третина військових демонструє низьку схильність до підтримки групового тиску, майже третина цивільних теж орієнтована на самостійну позицію. Частка тих, хто виявився у високому діапазоні, практично однакова (16 проти 15).

Оцінювалося ставлення до власного впливу на події життя. Якщо респондент вважає, що його зусилля визначають результат, фіксується внутрішня орієнтація. Якщо відповіді свідчать про покладання на везіння, оточення — зовнішня. Проміжні значення називають змішаним варіантом.

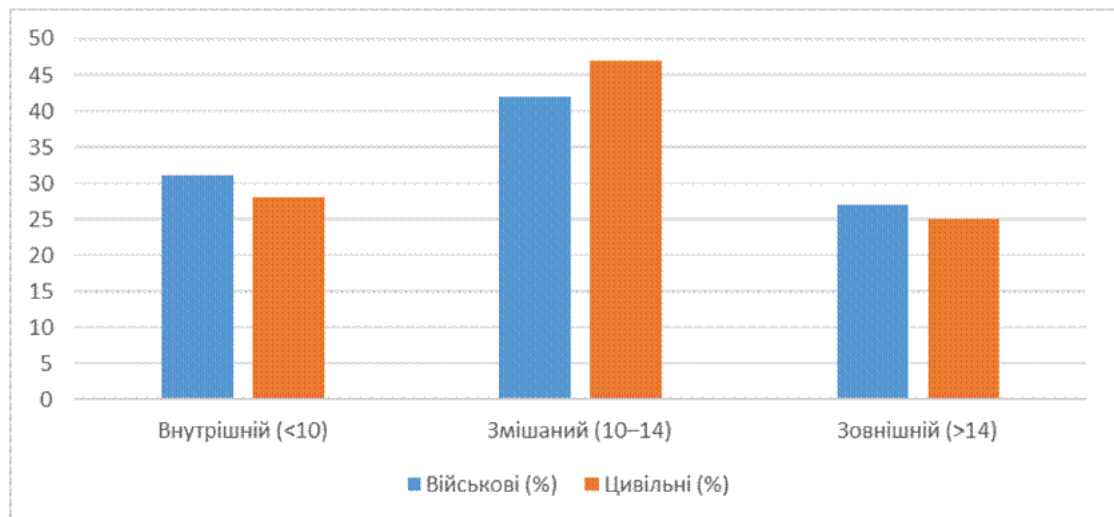


Рис.2.4. Прояв локусу контролю серед досліджуваних вибірок

Дві групи не відрізняються різко, χ^2 підтверджує приблизно однакову форму розподілу ($p>0,05$). У половини людей спостерігається збалансована позиція між особистою ініціативою і визнанням ролі випадку. Військові несуттєво перевищують цивільних за часткою внутрішнього локусу (31% проти 28%), що свідчить про наявність певної відповідальності за власні результати.

Що нам підтверджує пункт: «Здійснення моїх бажань залежить від везіння?»

— Військові: 19,2% «так», 80,8% «ні.»

— Цивільні: 25% «так», 75% «ні.»

Встановлено, що і військові і цивільні в більшості не схильні приписувати значимі зміни саме удачі.

Також присутнє питання: «Я часто відчуваю, що мало впливаю на те, що відбувається довкола». Тут приблизно 73,1% військових і 71,9% цивільних відповіли «так», що вказує на поширений стан, коли молоді громадяни відчувають безсилля перед глобальними подіями (соціально-економічний клімат, війна).

Формується інтегральна шкала, за якою умовно виділяють три рівні:

- 0–15: низький
- 16–25: середній
- 26+: високий

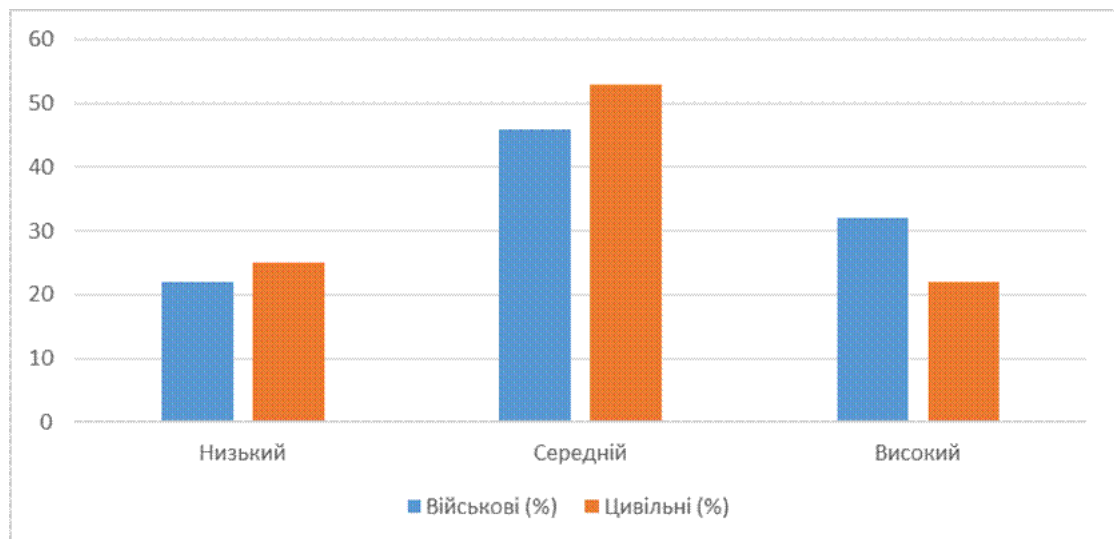


Рис.2.5. Прояв рівня самооцінки серед досліджуваних вибірок

Існує тенденція до більш впевненої оцінки власних якостей у військових (32% високий рівень). Цивільні частіше опиняються у середній зоні (53%). У Манна–Вітні дає $p \approx 0,07$, тобто формально різниця статистично не

підтверджена ($p > 0,05$), але простежується певна схильність військових до підвищеної впевненості.

Респонденти оцінювали частоту заявлених станів: 4 — дуже часто, 3 — часто, 2 — іноді, 1 — рідко, 0 — ніколи. Наведемо вибіркові питання з відсотками.

Таблиця 2.1. Розподіл відповідей у військових (%)

Пункт	4	3	2	1	0
«Я постійно відчуваю відповідальність за навчання (роботу)»	73,1	19,2	7,7	0	0
«Мені бракує впевненості» (формулювання «Як шкода, що не вистачає...»)	19,2	30,8	38,5	11,5	0
«Моє життя здається беззмістовним»	0	3,8	11,5	3,8	80,9
«Я відчуваю, що оточення не розуміє мене»	9,4	12,5	28,1	21,9	28,1

Фіксується чітко виражена перевага відповідей «4 — дуже часто» щодо почуття особистої відповідальності за службу або навчання: 73,1 % військовослужбовців повідомляють про постійну внутрішню вимогу підтримувати високий рівень виконання обов'язків. Такий показник підтверджує гіпотезу про інституційно сформовану готовність діяти автономно й водночас у строгих рамках регламенту. Поруч із цим спостерігається лише 19,2 % максимальних значень у твердженні про нестачу впевненості й домінування варіанта «2 — іноді» (38,5 %), що вказує на безперервну, але контрольовану внутрішню роботу із самокритичністю. При

інтерпретації відповідей на пункт про беззмістовність життя показник 80,9 % у категорії «0 — ніколи» демонструє низьку поширеність екзистенційної порожнечі; отже, наратив власної цінності чітко прив'язаний до професійної ролі. Пункт щодо нерозуміння з боку оточення має дзеркальну форму розподілу, де крайні позиції «4» і «0» набирають по 9,4 % та 28,1 %, відповідно. Така картинка формує уявлення про поляризацію відчуття соціальної підтримки: частина військових виокремлює себе з групи, проте все ж таки більшість залишає питання нерозуміння на низькому або середньому рівні.

Таблиця 2.2. Розподіл відповідей у цивільних (%)

Пункт	4	3	2	1	0
«Я постійно відчуваю відповідальність за навчання (роботу)»	9,4	37,5	50	0	3,1
«Мені бракує впевненості»	15,6	37,5	21,9	21,9	4,1
«Моє життя здається беззмістовним»	12,5	6,3	3,1	18,8	59,4
«Я відчуваю, що оточення не розуміє мене»	9,4	12,5	28,1	21,9	28,1

Друга таблиця фіксує принципово іншу конфігурацію. Потребу постійно відповідати професійним вимогам у максимальній градації підтримало лише 9,4 % цивільних, а найбільшу вагу набрали середні категорії «3» і «2» — сумарно 87,5 %. Отримана структура свідчить про більш амбівалентну мотиваційну модель, де відчуття обов'язку розподіляється ширшим спектром, не концентруючись у верхній межі шкали. Дефіцит упевненості у собі

виражений подібним чином: 15,6 % максимальних значень і висока частка «3 — часто» (37,5 %), що підсилює припущення про нестійкість самооцінки без чіткої професійної ідентифікації. Екзистенційне питання вивело на поверхню 12,5 % відповідей «4» і ще 18,8 % «1», тому дисперсія оцінок більша, аніж у військових, а відсоток «0» — 59,4 % — свідчить про значну, але не тотальну відсутність ідей про беззмістовність. Зрештою, пункт щодо нерозуміння з боку соціуму відтворив майже симетричний військовому розподіл, однак з незначним зміщенням у бік крайніх значень «0» та «2», що формує зріз швидкоплинної впевненості у соціальній видимості.

Порівняльне зчитування обох розподілів підводить до висновку: військові демонструють зосередження на посадових функціях, низьку схильність до екзистенційних сумнівів і відносно стабільний баланс самокритики та впевненості. Цивільні респонденти, навпаки, рухаються в діапазоні середніх оцінок, що корелює з гнучкістю ролей, нечіткою структурою зовнішніх очікувань і більшою мінливістю самооцінки. Синтез результатів підкреслює: середній рівень нормативності у громадянському середовищі утримує мотивацію в робочому режимі, однак без жорсткого зовнішнього контексту не забезпечує високих показників сенсової наповненості. У перспективі це відкриває два вектори прикладної роботи: підтримка чіткої професійної ідентичності в цивільних групах і розвиток гнучких механізмів емоційного зворотного зв'язку у військових колективах, аби зберігати високу відповідальність, не допускаючи соматизації надмірного стресу.

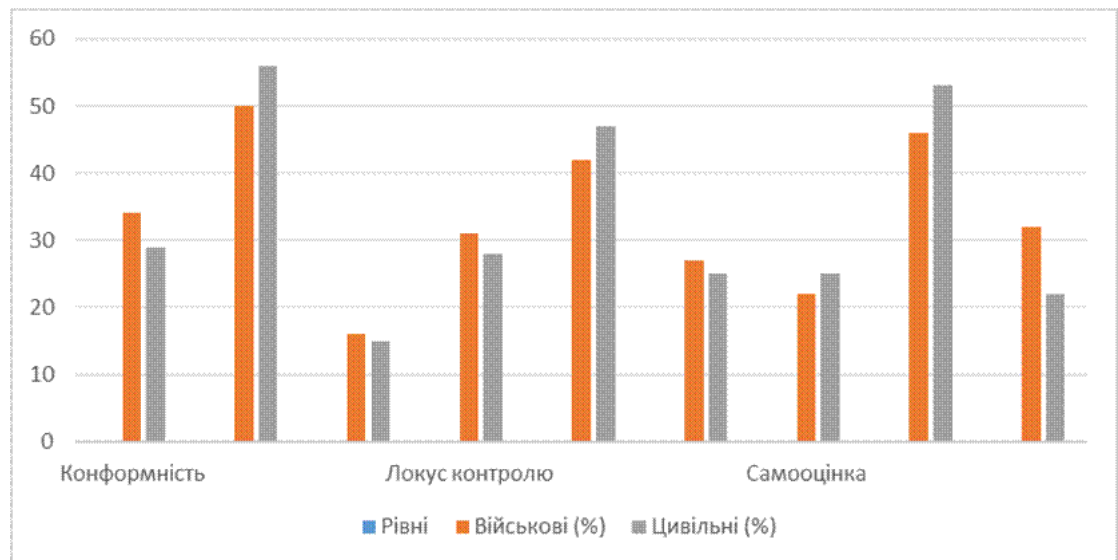


Рис.2.6. Спільний огляд проявів конформності, локусу контролю та рівня самооцінки серед досліджуваних вибірок

Таблиця демонструє відсотковий розподіл трьох показників: конформність (низький, середній, високий), локус контролю (внутрішній, змішаний, зовнішній) і самооцінка (низька, середня, висока). Порівняння охоплює дві групи: військові та цивільні.

Коли йдеться про конформність, у групі військових 34% обрали низький рівень, 50% перебувають на середньому, 16% досягають високого. Цивільні мають 29% низького рівня, 56% середнього, 15% високого. Отримані значення не свідчать про принципово інший розподіл, оскільки низький і високий рівні в обох групах приблизно збігаються, хоча серед військових трохи більше осіб із низьким рівнем. Відповідно, у площині конформності не зафіксовано різкого домінування послуху серед службовців. Половина військових демонструє помірну узгоджуваність з колективом, а третина займає незалежну позицію.

Друга складова таблиці стосується локусу контролю. У військових частіше помітна внутрішня орієнтація (31%), натомість у цивільних цей показник становить 28%. Далі йдуть змішані варіанти з приблизно 42% і 47% відповідно. Нарешті, зовнішній тип спостерігається у 27% військових, 25%

цивільних. Структура практично однакова, хоча існує легкий ухил військових до особистої ініціативи й переконання, що результат залежить від власних дій. Утім, більшість респондентів у кожній групі збалансовує внутрішні та зовнішні чинники.

Самооцінка доповнює загальну картину. Низька виявлена у 22% військових і 25% цивільних. Середня – у 46% військових і 53% цивільних. Висока – у 32% військових і 22% цивільних. Отже, серед осіб, залучених до військової справи, фіксується трохи більша частка високих показників. Можливо, прискорена професійна підготовка, жорсткий розпорядок і відбір формують відчуття впевненості. Група цивільних, зі свого боку, частіше залишається в середньому сегменті. Проте у двох вибірках не бракує людей із низькою самооцінкою, котрі можуть відчувати сумніви і потребують додаткових психопедагогічних впливів.

Отримана статистика вказує на схожість профілів за середніми показниками: військові та цивільні мають приблизно рівний розподіл рівнів конформності, частку внутрішнього чи зовнішнього локусу й приблизно співставну структуру за самооцінкою. Певна відмінність полягає в тому, що у військових частіше спостерігається поєднання внутрішнього локусу з високою самооцінкою. Ймовірно, йдеться про наявність вимог до особи, схильність відповідати за доручені завдання і конкурувати за звання або статус.

Дані з таблиці дають уявлення про відносну стабільність і зваженість вибірок. Немає абсолютного переважання конформної поведінки в арміїців, натомість нема гіпертрофованої незалежності у цивільних. Третина військових має низький рівень схильності до групових тисків, а в цивільних цей показник близький до третини. При цьому середня зона конформності охоплює більшу частину респондентів у двох групах, що свідчить про прагнення адаптуватися, не втрачаючи індивідуальних позицій.

Локус контролю теж демонструє спільну спрямованість на поєднання внутрішнього і зовнішнього в однакових пропорціях, тож в обох групах чимало людей визнають і власні зусилля, і присутність випадкових чинників. Нарешті, самооцінка розкриває внутрішні відмінності: військові частіше мають впевненість у собі, хоча в межах їх колективу трапляється 22% випадків, коли особа занижує свою значущість. Цивільні показують найбільшу частку (53%) у середньому інтервалі та 22% у високому, тож їхня впевненість зазвичай приймає помірні форми.

У цілому з таблиці випливають два ключові результати: по-перше, відсутнє кардинальне розходження між військовими і цивільними за узагальненими категоріями конформності, локусу контролю та самооцінки. По-друге, можна помітити трохи вищі показники внутрішнього локусу й високої самооцінки у військових, що пояснюється специфічною системою відбору і навчання. Ця особливість не зумовлює критично інших реакцій, оскільки загальний розподіл розміщується у приблизно схожих межах.

Відтак у будь-якій з груп існує частка осіб з різноманітними поведінковими стратегіями: пасивне пристосування або самостійний спротив групі, покладання на долю чи активна ініціатива, знецінення себе чи впевненість.

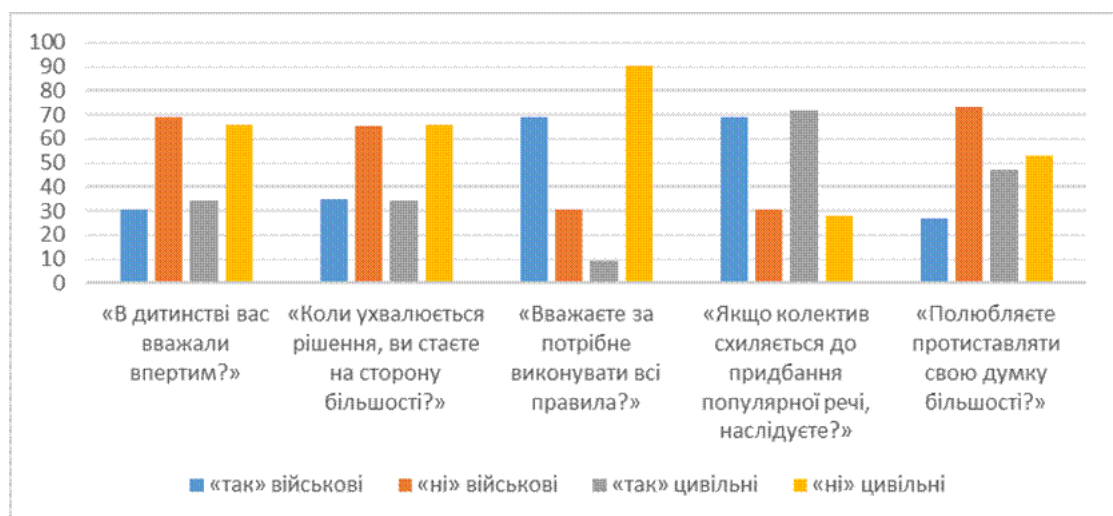


Рис.2.7. Вибіркові пункти за шкалою конформності (Клаучек-Деларю)

Помітна різниця в питанні про універсальне дотримання правил (30,8 проти 9,4). Тобто військові більш серйозно ставляться до регламенту, цивільні обирають ліберальну позицію. Щодо «протиставлення власних поглядів» — у військових нижча частка «так» (26,9), у цивільних вища (46,9).

Особливість армійського життя зумовлює наявність безлічі конкретних правил. Небажання їх порушувати не означає повноцінної конформності, а радше усвідомлену необхідність. У відповідях військових 7,7% визнає, що «дуже часто» боїться виступати публічно, тоді як у цивільних 9,4% обрали цей варіант. Проте серед цивільних більша частка тих, хто взагалі не хвилюється (37,5% «0 — ніколи» проти 23,1% у військових).

Лише 19,2% військових зазначили, що їм потрібна підтримка оточення під час ухвалення рішень, тоді як у цивільних 43,8% вказали «так» на аналогічне питання. Пояснення полягає у формованій потребі самостійно відповідати за наслідки, що закладається у військовій підготовці.

Після базового зіставлення груп здійснено формальну верифікацію припущень і обчислено параметри ефекту. Першим кроком визначено гомогенність дисперсій за критерієм Левена, далі – розраховано U-статистику Манна–Вітні з нормованою величиною r . Результати впорядковано в єдину матрицю, що полегшує порівняння.

Таблиця 2.3. Гомогенність дисперсій та міжгрупові відмінності

Шкала	W (Левена)	p	U (Манна–Вітні)	p	r
Конформність	0.000	0.997	476	0.352	0.123
Локус контролю	0.765	0.386	571	0.016	0.318

Самооцінка	2.701	0.106	304	0.081	0.230
------------	-------	-------	-----	-------	-------

Дисперсії двох груп залишаються однорідними, отже користування непараметричним тестом не спотворює висновків. Найбільш виражена різниця спостерігається за локусом контролю ($r \approx 0.32$, $p = 0.016$), що узгоджується з попереднім спостереженням про зрушення від зовнішньої до внутрішньої орієнтації у військових.

Три інтегральні показники порівнювалися між двома вибірками:

- конформність (сума балів за Клаучек-Деларю);
- загальний показник локусу (Роттер);
- сума за шкалою самооцінки.

Таблиця 2.4. Перевірка відмінностей між групами (U Манна–Вітні)

Показник	Середній ранг (військові)	Середній ранг (цивільні)	P (двобічне)
Конформність	28	30	0,192
Локус контролю	27,5	30,3	0,227
Самооцінка	31,1	28,7	0,074

Немає формально значущих відмінностей, хоча найменше $p=0,074$ за самооцінкою, де військові отримали вищі ранги, що свідчить про тенденцію до більш стійкої впевненості у собі.

Розглядалися такі пари змінних: «конформність — самооцінка», «конформність — локус», «самооцінка — локус». Дані наведено в узагальненому вигляді для двох груп.

Таблиця 2.5. Коефіцієнти кореляції (r Спірмена)

Пара змінних	Військові (r)	Рівень значущості	Цивільні (r)	Рівень значущості
Конформність – Самооцінка	-0,41	$p<0,05$	-0,49	$p<0,05$
Конформність – Локус	0,24	$p>0,05$	0,32	$p<0,05$
Самооцінка – Локус	-0,27	$p>0,05$	-0,36	$p<0,05$

Кореляційна панорама чітко підтверджує: упевненість у власних можливостях слугує природним бар'єром проти надмірного підпорядкування груповому тиску. У військовій вибірці величина $r = -0,41$ сигналізує про середню інверсію між конформністю та самооцінкою, тоді як серед цивільних $r = -0,49$ наближається до вираженого ефекту, що свідчить про глибше переплетіння особистісної впевненості й готовності тримати незалежну позицію. Пояснення лежить у різній природі нормативної соціалізації. Солдат отримує чітку систему зовнішніх стандартів, що мінімізує потребу вагомо підтверджувати цінність власного «я» через безконфліктність; натомість студент чи молодий фахівець шукає визнання вбік горизонтальних

колективів, а отже втрата самооцінки швидше відгукнеться посиленням пристосувальної поведінки.

Друга лінія зв'язків демонструє відмінне регуляторне поле локусу контролю. Для цивільних кореляція конформність–локус статистично підтверджена ($r = +0,32$, $p < 0,05$): чим сильніша віра у визначальну роль зовнішніх обставин, тим легше приймається думка більшості. У військових $r = +0,24$ не переходить поріг значущості, що нашоує на думку про модифікувальний ефект субординації. Формальні накази однооментно стирають відчуття залежності від абстрактного «іншого», бо рішення приходять із чітко ідентифікованого центра влади, а не з розпливчастого середовища. Таким чином військова реальність гасить класичний механізм конформного орієнтиру на зовнішній контроль: дисциплінарна матриця робить розподіл особистісних атрибуцій менш релевантним для прогнозу групового наслідування.

Третій кореляційний кут показує, як самооцінка співвідноситься з локусом контролю. У цивільних $r = -0,36$ значуще негативне: внутрішня віра у власну дієздатність поєднується з адекватною самооцінкою, тоді як зовнішнє пояснення подій збільшує сумніви у власній цінності. Серед військових аналогічний зв'язок послаблений до $r = -0,27$ і статистично нестійкий. Умови жорсткої регламентації, схоже, блокують пряме віддзеркалення почуття особистої ефективності в оцінці життєвих результатів: навіть перекладаючи контроль назовні, військовий може зберігати достатній рівень професійної гідності, оскільки нормативна система винагород чітко підкріплює досягнення.

У цивільних відстежується більш послідовний ланцюг: слабка впевненість і зовнішній локус пояснюють орієнтацію на думку більшості. У військових самооцінка також корелює, але з локусом контролю зв'язок менш однозначний.

Сумарний аналіз кореляцій указує на дві практичні траєкторії. Для цивільного сегмента актуальним залишається розвиток внутрішнього локусу контролю через програми особистісного менеджменту, оскільки це напряду знижує схильність до небажаної конформності й підвищує стійкість самооцінки. У військових підрозділах більшої ваги набуває підтримка конструктивної самопрезентації, здатної збалансувати неунікну нормативність дисципліни з автентичним відчуттям власної компетентності; це завдання лідерського тренінгу, орієнтованого на зворотний зв'язок і чітке визнання індивідуальних здобутків.

Далі з'ясуємо, як три чинники – локус контролю, рівень самооцінки, належність до військового середовища – співвідносяться з високою конформністю, тобто з перебуванням у верхньому тертилі шкали Клаучек-Деларю. Замість складної багатофакторної моделі виконано пряме підрахування часток респондентів, які потрапили у вищезгаданий сегмент, у межах кожної підгрупи.

Таблиця 2.6. Частка респондентів з високою конформністю у різних підгрупах

Фактор	Категорія	n	Висока конформність, n (%)
Локус контролю	Внутрішній	18	1 (6)
	Змішаний	26	3 (12)
	Зовнішній	14	5 (36)
Самооцінка	Висока	15	1 (7)
	Середня	29	3 (10)

	Низька	14	5 (36)
Статус	Військові	26	4 (15)
	Цивільні	32	5 (16)

Перехід від кореляцій до простих частот дає прозору картину.

Локус контролю. Зовнішня орієнтація показує найвищу частку високої конформності – понад третину. Змішаний варіант посідає середнє місце, внутрішній – показує мінімальну конформність. Отже, віра у випадок та вплив оточення підвищує ймовірність підпорядкуватися позиції більшості, тоді як націленість на власні зусилля працює захисним бар'єром.

Самооцінка. Низька впевненість майже вчетверо частіше супроводжує високі показники конформності, ніж висока. Підкріплення позитивного “Я-образу” зменшує схильність беззастережно погоджуватися з групою.

Військовий статус. Відсоток високої конформності майже не різниться: 15 % проти 16 %. Армійська субординація посилює дисципліну, однак не змінює загальну структуру схильності до групового тиску.

Серед трьох чинників провідним залишається локус контролю: зовнішня орієнтація збільшує ймовірність високої конформності приблизно у шість разів відносно внутрішньої. Що стосується самооцінки: низький рівень підвищує ризик погоджуватися з більшістю.

Висновки до розділу 2

У другому розділі були представлені результати емпіричного дослідження конформності української молоді в умовах військової служби.

Вивчення особливостей конформності у цивільної молоді та військовослужбовців здійснювалося з використанням наступних методик: тест «Конформність – навіюваність» (Клаучек–Деларю), методику визначення локусу контролю Дж. Роттера (в адаптації Є.Ф.Бажина та ін.), а також «Тест-опитувальник для визначення самооцінки» (в адаптації Галузяк В.М., Холковська І.Л).

Дослідження проводилося у три етапи: добір методик та розробка дослідницького інструментарію; проведення емпіричного дослідження; аналіз і теоретичне осмислення отриманих результатів. Для участі в дослідженні була сформована вибірка із 58 осіб, серед яких 32 — представники цивільної молоді та 26 — військовослужбовці.

Дослідження здійснювалося в умовах воєнного стану в Україні, тому методики були адаптовані до самостійного онлайн-заповнення. Для вивчення особливостей прояву конформності у різних соціальних умовах та аналізу її взаємозв'язків із самооцінкою та локусом контролю використовувалися статистичні методи, зокрема критерій Шапіро–Уїлка, U-критерій Манна–Уїтні, χ^2 -критерій та кореляційний аналіз за Спірменом.

У цілому, результати дослідження не підтвердили початкову гіпотезу про підвищений рівень конформності у військовослужбовців, у порівнянні із цивільними особами. Порівняння рівня та характеру конформності серед військових і цивільних учасників дослідження показало, що істотних статистичних відмінностей між групами не виявлено. Це може свідчити про дію сильнішого, ніж зазвичай, зовнішнього соціального фактора — впливу воєнного стану та загальнонаціональної кризи.

Молодь, яка перебуває на військовій службі, нерідко зустрічається з тими ж проявами конформності, що й цивільні ровесники, проте рівень нормативності у військових підрозділах вищий. Разом із необхідністю

суворого дотримання правил чимало солдатів чи курсантів прагнуть зберегти внутрішню свободу і мислити критично.

Результати досліджень засвідчують, що розподіл конформності у військових і цивільних приблизно збалансований. У кожній групі близько половини респондентів належать до середнього рівня, а 15–16% демонструють високі показники. Водночас чверть чи третина виокремлюються як незалежні та схильні не поступатися групі. Військові наголошують на важливості правил, проте вони нерідко уникають поспішного прийняття загальноприйнятих думок, якщо мають внутрішні сумніви. Цивільні ж здебільшого критично ставляться до суворих регламентів, хоча при побутовій взаємодії можуть іти за більшістю так само, як і військові.

На основі проведеного аналізу встановлено, що провідним психологічним чинником, який зумовлює рівень конформності, є локус контролю. Особи з зовнішньою орієнтацією виявляють суттєво вищу схильність до конформної поведінки порівняно з тими, хто орієнтований на власні зусилля. Також було виявлено взаємозв'язок між рівнем самооцінки та конформністю: низька самооцінка значно частіше корелює з високим рівнем конформності. Це підтверджує, що позитивне сприйняття власного «Я» виконує регулятивну функцію в соціальній поведінці, сприяючи більшій стійкості до групового впливу.

За наявності умов для професійного зростання, розвитку внутрішньої впевненості, вільного висловлення власних поглядів, при цьому зберігаючи здорову повагу до правил, рівень конформності зберігається в межах адаптивної норми. Такий баланс сприяє формуванню цілісної, вмотивованої молоді, здатної дотримуватися обґрунтованих правил, але водночас — критично ставитися до проявів надмірного групового тиску.

РОЗДІЛ 3

ПРАКТИЧНІ РЕКОМЕНДАЦІЇ

3.1. Загальні рекомендації.

Структурований характер військового життя з його акцентом на ієрархії та стандартизованих процедурах сприяє середовищу, де від людей очікується узгодження їхньої поведінки та ставлення з встановленими нормами. Таке узгодження може бути особливо складним для молодих новобранців, які перебувають у процесі формування своєї особистої ідентичності.

Молоді військовослужбовці нерідко стикаються з низкою специфічних стресових чинників, які суттєво впливають на рівень їхньої конформності. Перехід із цивільного життя до військового середовища супроводжується радикальними змінами способу життя: встановлюється жорсткий розпорядок дня, значно обмежується особиста свобода, змінюються моделі міжособистісної взаємодії, зникають звичні форми соціальної підтримки з боку родини та друзів. Усе це може викликати емоційне напруження, тривожність і почуття ізольованості.

В умовах підвищеного стресу молоді військовослужбовці часто вдаються до стратегій пристосування, які передбачають посилення конформної поведінки. Вони можуть активно шукати прийняття з боку однолітків і старших за званням, що нерідко проявляється у прагненні не вирізнитись, копіювати поведінку інших і дотримуватися негласних групових норм навіть тоді, коли ці норми суперечать особистим переконанням або почуттю справедливості.

Особливо сильним джерелом впливу в цей період є так званий "неформальний лідер" у підрозділі або мікрогрупі. Його позиція, поведінка й оцінки часто сприймаються як орієнтир, на основі якого молоді

військовослужбовці формують свої реакції та ставлення до подій. Висока залежність від групи у поєднанні з авторитетом лідера сприяє інтерналізації норм навіть без глибокого усвідомлення їх змісту.

Крім того, адаптація до військової системи зазвичай відбувається в умовах суворої дисципліни, де за порушення правил або демонстрацію незалежності можуть слідувати жорсткі санкції — як з боку керівництва, так і з боку товаришів по службі. Це ще більше підштовхує молодих військовослужбовців до підпорядкування груповому тиску, формуючи переважно зовнішню, а не внутрішню конформність.

Також важливо враховувати, що перші місяці служби є критичним періодом формування ідентичності "військового" як соціальної ролі. У цей період молоді люди часто намагаються інтегрувати нову систему цінностей, що пропонується військовим колективом, з попередніми уявленнями про себе. Наявність підтримувального середовища, ефективних наставників, можливості відкритого діалогу й психологічного супроводу може суттєво знизити негативний вплив надмірного соціального тиску й сприяти формуванню зрілої, усвідомленої конформності, яка базується на ідентифікації з групою, а не на страху чи бажанні уникнути покарання.

У роботі "Conformity to Descriptive Norms" Vera L. te Velde та Winnifred Louis надають цінні аналітичні інструменти для глибшого осмислення феномену конформності в контексті колективних структур із чіткими ієрархіями — таких як військова служба. Дослідження підкреслює необхідність цілеспрямованої розробки психологічних інтервенцій, спрямованих на зміцнення внутрішньої автономії особистості в умовах групового впливу. Зокрема, йдеться про розвиток навичок рефлексивного мислення, яке дозволяє не лише критично осмислювати власні дії, а й ставити під сумнів поширені моделі поведінки. Також важливою є здатність розпізнавати джерела соціального тиску — як з боку формальних структур (командирів, регламентів), так і неформальних (групових очікувань,

негласних норм, страху бути виключеним). Нарешті, вагомим чинником є уміння відстоювати власну позицію без руйнування командної єдності — тобто асертивність у межах прийнятної військової етики.

Інтеграція зазначених підходів у систему військової освіти та підготовки здатна суттєво посилити моральну автономію особового складу, сприяти зниженню ризиків деструктивної конформності, яка може призводити до неетичних рішень, безвідповідального підпорядкування або психологічного виснаження, а також забезпечити стійкість до соціального тиску в умовах екстремальних або неоднозначних ситуацій — наприклад, під час бойових дій, моральних дилем або дезорганізації командної структури.

Таким чином, хоча конформізм у військових колективах виконує адаптивну функцію — забезпечує згуртованість, прискорює процес прийняття рішень і підтримує дисципліну — надмірне підпорядкування груповим нормам може пригнічувати індивідуальну відповідальність, критичну ініціативу та моральну оцінку ситуації. Відтак, стратегічно важливим завданням є пошук балансу між необхідною колективною злагожденістю та збереженням індивідуальності.

У дослідженні Çakıroğlu, Caetano та Costa (2021) детально аналізується, як моделі спільного лідерства і самоуправління впливають на сприйману ефективність військових команд, висвітлюючи потенціал цих підходів для трансформації традиційних військових структур. Автори звертають увагу на те, що хоча збройні сили історично базуються на вертикальній ієрархії, централізованому прийнятті рішень і жорсткому контролю, сучасні виклики, зокрема необхідність швидкої адаптації, вимагають від військових підрозділів більшої динамічності, ініціативності та взаємної довіри.

У цьому контексті впровадження елементів спільного лідерства, за якого відповідальність за прийняття рішень розподіляється між членами команди, а не зосереджується виключно у старшого за званням, сприяє зростанню

залученості персоналу, розвитку внутрішньої мотивації, формуванню усвідомленого почуття відповідальності за спільну справу. Такий підхід, як доводять автори, не суперечить військовій дисципліні, а навпаки — дозволяє уникнути ризиків пасивного конформізму, коли підпорядкування нормам відбувається механічно, без внутрішнього осмислення чи оцінки ситуації. Залучення особового складу до процесів прийняття рішень посилює відчуття суб'єктності, підвищує самооцінку й формує емоційний зв'язок із командою.

Ключовою змінною у цій моделі виступає самоуправління, яке не лише розширює можливості для самостійного прийняття рішень, а й функціонує як медіатор між підтримкою спільного лідерства та підвищенням ефективності командної роботи. Іншими словами, саме здатність військовослужбовців діяти автономно в межах узгоджених цілей та норм — тобто брати ініціативу, гнучко адаптуватися до обставин і водночас залишатися частиною організованої структури — є тим фактором, який дозволяє команді працювати ефективно навіть у стресових або нестандартних ситуаціях.

Цінним є й висновок про роль довіри у військових колективах. У ситуаціях, коли рівень самоуправління в команді знижений — наприклад, через високу новизну завдань, обмежену компетентність або недостатній досвід військовослужбовців — міжособистісна довіра може виступати компенсаторним чинником. Вона дозволяє зберігати ефективність взаємодії навіть за умови високої невизначеності та стресу. Це свідчить про те, що соціальний тиск у військових підрозділах пом'якшується не лише завдяки формальним структурам (наприклад, субординації, розподілу ролей), але й через неформальні міжособистісні зв'язки, серед яких довіра між товаришами по службі відіграє ключову роль.

Поглиблення довіри в колективі не лише знижує ймовірність деструктивної конформності, а й сприяє виникненню психологічної безпеки — стану, за якого кожен член команди може вільно висловлювати думки, ставити запитання та визнавати помилки без страху перед осудом. Саме в

таких умовах можливе критичне мислення, ініціативність і відповідальність — риси, критично важливі для військовослужбовців.

Управління психологічним кліматом колективу є важливим напрямом діяльності керівника, особливо в умовах напруженого чи високостресового середовища, такого як військова служба або кризові підрозділи. Ефективне управління цим аспектом дозволяє не лише забезпечити функціональність групи, але й сприяти формуванню довіри, підвищенню бойового духу та зміцненню професійної ідентичності. Одним із ключових інструментів керівника є використання позитивних психологічних чинників, зокрема — фокусування на ресурсних елементах колективної свідомості. Це можуть бути домінантні настрої, які збігаються з управлінською позицією, або прояви ініціативи, солідарності, патріотизму, професійної гідності. Активне залучення таких позитивних установок дозволяє керівнику не тільки здобути підтримку в реалізації завдань, а й сформувати середовище, в якому переважає продуктивне сприйняття цілей, підвищена мотивація та готовність до взаємодії. Наприклад, коли керівник підкреслює та підтримує здорові елементи корпоративної культури (такі як взаємоповага, почуття відповідальності, прагнення до розвитку), ці риси закріплюються як нормативно прийнятні та розвиваються у груповій свідомості.

Другий напрям роботи — корекція групових орієнтацій і стосунків — полягає у цілеспрямованому впливі на характер соціальних зв'язків усередині колективу. Завдання керівника полягає не лише в контролі чи дисциплінуванні, але й у розвитку культури взаємопідтримки, поваги, відкритої комунікації. Йдеться про гармонізацію міжособистісних взаємин, зменшення напруженості між мікрогрупами, профілактику конфліктів і створення сприятливого емоційного тла. Особливу роль тут відіграє врахування закономірностей групової динаміки, зокрема ролей, неформальних лідерств, рівня згуртованості та наявності підгруп із різними ціннісними орієнтирами. Наприклад, замість того щоб нав'язувати рішення

або змушувати до єдності шляхом тиску, керівник може організувати відкриту дискусію, під час якої учасники колективу зможуть висловити своє бачення проблеми. Такий підхід не лише сприяє прийняттю раціонального й збалансованого рішення, але й формує почуття причетності до процесу, що підвищує суб'єктивне сприйняття справедливості та довіри до керівництва.

Управління психологічним кліматом – це не лише регуляція настроїв і стосунків, а стратегічна діяльність, спрямована на розвиток потенціалу колективу як соціального організму. Уміння керівника об'єднувати людей навколо спільної мети, чути та підтримувати ініціативу, розвивати культуру довіри й відповідальності значною мірою визначає як емоційну атмосферу в підрозділі, так і його готовність до ефективної взаємодії в умовах викликів.

У процесі формування психологічної стійкості та зниження конформності не менш важливою є робота з індивідуальними внутрішніми ресурсами кожного військовослужбовця. Значну роль у цьому відіграють практики, спрямовані на розвиток усвідомлення особистої цінності, саморефлексії та внутрішньої опори. Організація невеликих сесій особистісного зростання — наприклад, у форматі групової або індивідуальної рефлексії — дозволяє кожному учаснику проаналізувати власні сильні сторони, усвідомити досягнення, осмислити попередні труднощі не як поразки, а як досвід. У таких форматах військовослужбовці вчаться бачити зв'язок між власними зусиллями та результатами, що сприяє зміцненню внутрішнього локусу контролю — відчуття, що події у житті залежать від особистих рішень, а не зовнішніх факторів.

Коли людина починає чітко розуміти свій внесок у виконання завдань підрозділу, коли вона отримує не лише формальне визнання, а й щирі підтримку з боку керівників і побратимів, відбувається позитивний зсув у структурі самооцінки. Така підтримка не лише підвищує впевненість у власних силах, а й знижує потребу постійно орієнтуватися на зовнішні

схвалення. Це, у свою чергу, помітно зменшує сприйнятливість до групового тиску й стимулює прояви моральної автономії.

Для частини військовослужбовців особливо значущою стає індивідуальна психологічна підтримка. У випадках, коли помітні ознаки емоційної нестабільності, низької впевненості у собі або підвищеної тривожності, доцільним є залучення кваліфікованого психолога. Короткі індивідуальні бесіди допомагають знизити емоційне напруження, ідентифікувати внутрішні бар'єри та активізувати особистісні ресурси. Зростання рівня самоусвідомлення — зокрема, розуміння власної унікальності та важливості — створює передумови для розвитку критичності мислення і зниження тенденції «плисти за течією», що особливо актуально в умовах колективної дисципліни та субординації.

3.2. Тренінгова програма.

Ефективним інструментом зниження рівня конформної поведінки в колективах, зокрема військових, є впровадження спеціалізованих тренінгових програм, спрямованих на розвиток критичного мислення та навичок самовираження в умовах групового тиску. Зокрема, позитивні результати демонструють заняття, в межах яких учасники знайомляться з основами соціального впливу, розглядають механізми конформності, а також відпрацьовують стратегії конструктивного відстоювання власної позиції.

Практична користь таких тренінгів особливо помітна тоді, коли заняття мають інтерактивний формат: учасники залучаються до обговорення суперечливих або неоднозначних ситуацій, вчать аналізувати різні точки зору, шукати логічні обґрунтування власної думки та відстоювати її у дискусії, не переходячи до конфлікту або уникання. Такий підхід не лише формує навички аргументації, а й поступово знижує звичку погоджуватися з більшістю лише заради збереження групової згоди.

Особливо важливу роль у цьому процесі відіграє робота в малих групах, де кожен учасник має змогу висловитися, бути почутим і побачити, що інші також мають власну, іноді відмінну думку. Такий формат комунікації знижує психологічну напругу, пов'язану зі страхом осуду, та допомагає подолати внутрішні бар'єри, пов'язані з незгодою з колективною думкою. В результаті формується розуміння, що індивідуальна точка зору може бути не лише допустимою, а й цінною для прийняття збалансованих рішень. Це усвідомлення знижує схильність до автоматичного підпорядкування та сприяє розвитку моральної автономії, що особливо актуально в умовах, де ієрархічна структура часто створює додатковий тиск на особистість.

У рамках роботи була створена тренінгова програма "Стійкість до групового тиску у військовому середовищі". Програма передбачає серію з шести тематичних занять по дві години, які проводяться з інтервалом у кілька днів або тиждень. Вона орієнтована на військовослужбовців, що перебувають у структурованому ієрархічному середовищі, де конформна поведінка може здаватися єдино прийнятною. Основна мета програми — сформувати в учасників здатність зберігати критичне мислення, внутрішню автономність і особисту відповідальність навіть у ситуаціях високого соціального тиску, не порушуючи при цьому групової згуртованості.

Перший етап програми — вступне заняття, де учасники знайомляться з тренером, принципами роботи й загальними правилами безпеки у групі. Через мозковий штурм і вправи на особистий досвід відбувається перше занурення у поняття конформності: розглядаються її типи, функції, адаптивні й деструктивні прояви. Симуляційна вправа "Хвиля" (посилення на реальний психологічний експеримент "The Third Wave" поставлений у США в 1967 році вчителем історії Роном Джонсом. Він хотів показати учням, як легко звичайні люди можуть піддатися тоталітаризму та груповому тиску.) демонструє, як легко особа може піддатися впливу більшості, навіть якщо це суперечить її переконанням. Вправа "Хвиля" — це інтерактивне заняття, яке

демонструє, як швидко люди піддаються груповому тиску. Вона проводиться у формі гри, під час якої учасникам пропонують виконувати прості, але безглузді правила: вставати під час відповіді, відповідати хором, робити синхронні рухи тощо. Частина групи (2–3 заздалегідь попереджених “інсайдерів”) підтримують ці правила, активно схвалюють “дисципліну” і створюють ілюзію, що така поведінка є нормою. Інші учасники, не розуміючи справжньої мети, зазвичай швидко підлаштовуються — навіть якщо внутрішньо не згодні. Після вправи проводиться обговорення: учасники аналізують, що змусило їх підкоритися групі, чи помічали тиск і чи намагались йому протистояти.

Наступне заняття присвячене темі індивідуальної ідентичності та внутрішньої опори. Учасники досліджують свої життєві цінності та переконання за допомогою технік "Мій внутрішній компас" і "Мої п'ять цінностей", що сприяють глибшому самопізнанню. У форматі рольових ігор вони вчаться діяти у відповідності до власних принципів, коли ці принципи суперечать загальноприйнятій позиції групи. Зокрема, обговорюються ситуації, коли мовчазна згода з більшістю може призводити до морального компромісу або внутрішнього конфлікту. Цей етап закріплює відчуття особистісної значущості, необхідне для формування психологічної стійкості.

Третє заняття зосереджене на розвитку асертивної поведінки — стилю спілкування, що базується на повазі до себе та до інших без агресії чи пасивності. Після короткого теоретичного вступу учасники опановують техніки "Я-висловлювання" та "Відмова без провини", які дають змогу виражати свою позицію чітко, спокійно й обґрунтовано. У вправах "Гра меж" і "Збережи себе в конфлікті" вони тренуються говорити "ні" без зайвого вибачення чи агресії, а потім обговорюють свої труднощі й успіхи, отримуючи підтримку й зворотний зв'язок від групи.

Четверте заняття присвячене розвитку критичного мислення. Учасники дізнаються про поширені когнітивні викривлення, евристики, які впливають

на наші рішення, а також про техніки розпізнавання навіювань і маніпуляцій. Через вправу "Факт чи інтерпретація?" та аналіз реалістичних кейсів вони вчаться відрізняти об'єктивну інформацію від емоційних інтерпретацій. У групових дискусіях досліджуються ситуації, коли правильне рішення не є очевидним, і обговорюється, як зберігати тверезість мислення у складних або тиснучих обставинах.

П'яте заняття має практичну спрямованість і присвячене навчанню стратегій опору груповому тиску. Учасники розглядають ситуації з військової практики, де позиція більшості може суперечити інструкціям, етичним принципам чи безпеці. Вправа "Коло впливу і контролю" дозволяє їм виокремити ті фактори, на які вони можуть впливати, та знайти способи діяти в межах реального контролю. У парній роботі проводиться моделювання поведінки в критичних ситуаціях: наприклад, як поводитися, якщо колеги підбурюють порушити правила чи знецінюють обережність.

Останнє заняття підсумовує пройдений шлях. Кожен учасник складає індивідуальний план збереження внутрішньої автономії, враховуючи власні сильні сторони, можливі "зони ризику" і стратегії підтримки. Відбувається фінальна рефлексія, під час якої група обговорює зміни, які відбулися протягом курсу.

Програма базується на методах психологічного тренінгу, включає елементи когнітивно-поведінкової терапії, рольові ігри, вправи на саморефлексію, роботу з кейсами та групові дискусії. Очікуваними результатами є зниження схильності до автоматичної згоди з більшістю, зростання впевненості в особистісних рішеннях, покращення навичок соціальної взаємодії та конструктивного опору тиску — без втрати відчуття командної єдності. Програма легко адаптується до формату короткого інтенсиву або може слугувати основою для створення методичного посібника з розвитку психологічної стійкості у військовому середовищі.

Висновки до розділу 3

Ефективне зниження рівня конформності у військовому середовищі передбачає комплексний підхід, орієнтований як на розвиток особистості, так і на зміну динаміки групових взаємодій. Один із напрямів такої роботи — створення освітньо-тренінгових умов для усвідомлення соціального впливу та формування навичок незалежного мислення. Коли учасники отримують можливість розмірковувати над механізмами конформності та розпізнавати типові сценарії групового тиску, вони починають з більшою впевненістю відстоювати власні переконання. Участь у структурованих дискусіях, де обговорюються складні моральні чи практичні ситуації, формує досвід аргументованого вираження думки та знижує страх перед можливою незгодою з більшістю.

Важливою складовою також є підтримка розвитку особистісної автономії. Надання можливості для індивідуального самоаналізу, підкріпленого позитивним зворотним зв'язком, сприяє зростанню внутрішньої впевненості. Зокрема, коли особа починає чіткіше усвідомлювати свої сильні сторони, досягнення та зону відповідальності, підвищується рівень самоповаги, а залежність від зовнішніх оцінок зменшується. Це, у свою чергу, посилює внутрішній локус контролю, який є критичним чинником у здатності чинити опір груповому впливу.

Сприятливим середовищем для формування незалежного мислення є відкриті групові обговорення, у межах яких учасники можуть без тиску висловлювати власні судження. Такі формати комунікації зміцнюють почуття суб'єктності, заохочують до прояву ініціативи та сприяють більшій довірі всередині колективу. В умовах, коли поважаються різні точки зору та цінується аргументований діалог, знижується ризик надмірної конформності та укорінюється культура здорової взаємодії.

У деяких випадках доречною є індивідуальна психологічна підтримка, яка дозволяє краще розкрити внутрішні бар'єри, що сприяють конформності. Консультації з фахівцем допомагають окреслити рівень тривожності, схильність уникати відповідальності чи конфліктів, а також підтримують формування нормальної самооцінки. Завдяки таким інтервенціям військовослужбовці відчувають більшу впевненість у власній значущості, що дозволяє їм більш автономно реагувати на тиск з боку соціального оточення.

ВИСНОВКИ

1. Проведене теоретико-емпіричне дослідження дало змогу всебічно розглянути феномен конформної поведінки в умовах соціального напруження, зокрема воєнного стану, а також встановити специфіку його прояву серед української молоді, яка проходить військову службу, та їхніх цивільних однолітків. Результати роботи дозволяють зробити такі узагальнені висновки:

У межах теоретичного дослідження було проаналізовано наукові підходи до вивчення конформності як соціально-психологічного явища. З'ясовано, що конформність розглядається як готовність індивіда змінювати власні думки, установки або поведінку під впливом реального або уявного соціального тиску. Вона може виявлятися на когнітивному, емоційному та поведінковому рівнях. В основі конформної поведінки лежить складна взаємодія внутрішніх чинників (індивідуально-особистісних характеристик) і зовнішніх умов (соціального контексту, типу групи, рівня авторитету джерела тиску тощо).

Конформність не є однозначно негативним явищем — у певних умовах вона може забезпечувати гармонію у групі, підвищення ефективності командної взаємодії, адаптацію до нових обставин. Проте надмірна конформність може свідчити про нестійку самооцінку, слабкий внутрішній контроль або високий рівень залежності від соціального середовища.

Виявлено, що ключовими регуляторами конформної поведінки є:

- Локус контролю — особи з інтернальним контролем, як правило, менш схильні до зовнішнього тиску;
- Рівень самооцінки — низька самооцінка асоціюється з більш високим рівнем конформності;
- Соціальний досвід, ціннісні орієнтації та рівень розвитку самосвідомості — визначають здатність особистості чинити опір тиску, формувати незалежну позицію.

Таким чином, конформність є гнучким і контекстуальним механізмом соціальної адаптації, який слід розглядати у взаємозв'язку з соціальним середовищем, роллю індивіда в групі та актуальним психоемоційним станом.

2. Емпірична частина дослідження дозволила виокремити характерні риси прояву конформної поведінки серед української молоді, що проходить військову службу. Військове середовище за своєю природою є дисциплінарним і ієрархічним, тому передбачалося, що воно посилює рівень конформності. Проте отримані результати засвідчили, що середній рівень конформності у військових не є значно вищим, ніж у цивільних, і коливається в межах норми.

У структурі конформної поведінки військових спостерігається тенденція до зовнішньої відповідності вимогам без суттєвої зміни внутрішніх переконань, тобто прояву нормативної конформності (з метою уникнення санкцій або збереження групової згуртованості), а не інформаційної, яка передбачає зміну поглядів під впливом авторитетної думки.

3. Порівняння рівня та характеру конформності серед військових і цивільних учасників дослідження показало, що істотних статистичних відмінностей між групами не виявлено. Це може свідчити про дію сильнішого, ніж зазвичай, зовнішнього соціального фактора — впливу воєнного стану та загальнонаціональної кризи.

Формування конформної поведінки в обох групах, очевидно, відбувається під впливом схожих умов: спільна інформаційна повістка, посилена потреба в єдності, тиск колективної тривоги та бажання підтримати соціальний порядок. Таким чином, воєнний стан може нівелювати відмінності між військовими та цивільними, підвищуючи загальний рівень чутливості до соціального тиску.

Це підтверджує гіпотезу про ситуаційну природу конформності: у періоди соціальної нестабільності люди незалежно від статусу можуть

виявляти схожі патерни поведінки. Особливу роль при цьому відіграють особистісні змінні — рівень внутрішньої рефлексії, тип самооцінки, локус контролю — які більшою мірою пояснюють варіативність у рівні конформності, ніж формальна належність до тієї чи іншої групи.

4. На основі отриманих результатів можна окреслити низку практичних рекомендацій, які сприятимуть психологічному благополуччю молодих військовослужбовців і зниженню деструктивних проявів конформності:

1. Розвиток критичного мислення: навчання військових навичкам аналізу інформації, підвищення здатності оцінювати ситуацію з різних точок зору;
2. Підвищення рівня самооцінки: створення програм підтримки, визнання досягнень, побудова конструктивного зворотного зв'язку в команді;
3. Формування інтернального локусу контролю: підтримка відчуття особистої відповідальності за власні дії, зниження фаталістичних установок, навчання саморегуляції;
4. Забезпечення простору для емоційного вираження та рефлексії.

Такі підходи сприятимуть збереженню особистісної автономії в умовах колективного життя, що є ключовим для зниження негативних наслідків надмірної конформності й ефективного функціонування військових структур. Підсумовуючи, результати дослідження свідчать про те, що конформність у молоді не є однозначно вищою в одній із досліджуваних груп, а в умовах воєнного стану її рівень може бути приблизно однаковим у військових і цивільних. Це дає підстави переглянути традиційне уявлення про армію як однозначне середовище підвищеної конформності.

Перспективи подальших досліджень у цій галузі можуть бути пов'язані з: більш детальним аналізом типів конформності у різних підгрупах військових, з урахуванням тривалості служби, досвіду участі в бойових діях, мотивації вступу до лав ЗСУ; крос-культурним порівнянням рівня конформності у військових контингентів різних країн, що переживають або

переживали активні воєнні конфлікти; аналізом взаємозв'язку між конформністю та іншими формами групової поведінки — наприклад, згуртованістю, лідерством, соціальним впливом, бойовим братерством; розробкою та апробацією психокорекційних програм, спрямованих на розвиток автономності мислення у молодих військовослужбовців, з оцінкою їх ефективності в контексті підвищення психологічної стійкості.

СПИСОК ВИКОРИСТАНИХ ДЖЕРЕЛ

1. Capuano, C., & Chekroun, P. (2017). A Systematic Review of Research on Conformity.
2. Cass R. Sunstein (2019) Conformity: The Power of Social Influences
3. Г. В. Бондарев, П. П. Круть (2020) ОСНОВИ ВІЙСЬКОВОЇ ПСИХОЛОГІЇ.
4. Kennedy, C. H., & Zillmer, E. A. (2022). Military Psychology: Clinical and Operational Applications (3rd ed.).
5. M Kleykamp, S Montgomery, A Pang (2021) Military identity and planning for the transition out of the military.
6. I Prykhodko, S Bielai, A Hrynzovskyi, A Zhelaho (2020) Medical and psychological aspects of safety and adaptation of military personnel to extreme conditions.
7. Goodwin, G. F., & Blacksmith, N. (2013). The Science of Teams in the Military: Contributions From Over 60 Years of Research.
8. Serkan Sultan Çakıroğlua , António Caetanob , and Patricia Costaa (2021) Shared leadership, self-management and perceived team effectiveness in the military context.
9. te Velde, V. L., & Louis, W. (2014). Conformity to descriptive norms.
10. Sina Fazelpour and Daniel Steel (2022) Diversity, Trust, and Conformity: A Simulation Study.
11. Olcina, G., Panebianco, F., & Zenou, Y. (2024) Conformism, social pressure, and the dynamics of integration.
12. Olcina, G., Panebianco, F., & Zenou, Y. (2017). Conformism, Social Norms and the Dynamics of Assimilation.
13. Charness, G., Naef, M., & Sontuoso, A. (2013). Opportunistic Conformism.
14. Grabisch, M., & Li, F. (2016). Anti-conformism in the Threshold Model of Collective Behavior.
15. Alice H. Eagly, Carole Chryala (1986) SEX DIFFERENCES IN CONFORMITY: STATUS AND GENDER ROLE INTERPRETATIONS.

16. Weinschenk, A. C., Panagopoulos, C., Drabot, K., & van der Linden, S. (2016). Gender and social conformity: Do men and women respond differently to social pressure to vote?
17. R Evans, H Collins, M Weinel (2019) Groups and individuals: Conformity and diversity in the performance of gendered identities.
18. Marie-Axelle Granié (2010) Gender stereotype conformity and age as determinants of preschoolers' injury-risk behaviors.
19. Joseph P. Forgas (2024) The Tribal Mind and the Psychology of Collectivism.
20. Sigmund Freud, James Strachey Group Psychology and the Analysis of the Ego.
21. Rachmad, Yoesoep Edhie. (2023). InfluenceDriven Consumption Theory.
22. Cialdini, R. B., & Goldstein, N. J. (2004). Social influence: Compliance and conformity.
23. Fazelpour, S., & Steel, D. (2012). Diversity, Trust, and Conformity: A Simulation Study.
24. Robert B. Cialdini, Noah J. Goldstein (2004) Social Influence: Compliance and Conformity.
25. Marie Jahoda (1959) Conformity and Independence: A Psychological Analysis.
26. Варій М.Й. (2003) Військова психологія і педагогіка.
27. А. М. Романишин, О. В. Бойко, Д. В. Богородицький та ін. (2015) Психологія бою: діяльність командира підрозділу щодо підтримання морально-психологічного стану особового складу в ході бойових дій.
28. Milgram, S. (1963). Behavioral study of obedience.
29. Asch, S. E. (1951). Effects of group pressure upon the modification and distortion of judgments.
30. WILLIAM B. TAYLER, ROBERT J. BLOOMFIELD (2011) Norms, Conformity, and Controls.
31. Crutchfield, R. S. (1962). Conformity and creative thinking.

32. Richard H. Willis (1965) Conformity, Independence, and Anticonformity.
33. Ralph H. Turner (1962) Role-Taking: Process Versus Conformity.
34. Gerard, H. B., Wilhelmy, R. A., & Conolley, E. S. (1968). Conformity and group size.
35. James P. Spradley, David W. McCurdy (2012) Conformity and Conflict: Readings in Cultural Anthropology.
36. Singer, J. E., Brush, C. A., & Lublin, S. C. (1965). Some aspects of deindividuation: Identification and conformity.
37. B. Douglas Bernheim (1994) A theory of conformity.
38. Crutchfield, R. S. (1955). Conformity and character.
39. Алещенко В.І. (2015) Військова психологія: ретроспективний аналіз та подальший розвиток.
40. О.А. Блінов (2020) Психологія бойового стресу.
41. Гачак-Величко Л.А., Сивоус І.В (2022) ПСИХОЛОГІЯ ВІЙСЬКОВОГО КОЛЕКТИВУ ТА ВІЙСЬКОВОЇ СЛУЖБИ.
42. Russell Spears (2021) Social Influence and Group Identity.
43. Cass R. Sunstein (2002) Conformity and Dissent.
44. Shay Hazkan (2010) "Arab Mothers Also Cry": Conformity and Dissent in Israeli Soldiers' Letters from the Suez Crisis, 1953-1957.
45. Васянович, Г.П. (2012) Основи психології.
46. В Корнієнко (2023) Психологічні складові навіюваності осіб молодого віку в сучасних умовах життєдіяльності.
47. Дейв Гроссман, Лорен Крістенсен (2023) Бій: Психологія і фізіологія воїна в часи війни та миру.
48. Максимович Р.О. (2022) Конформність і незалежність у студентів з різними груповими ролями.
49. Д.Є. Жакоміна, Т.П. Рєпнова МЕХАНІЗМИ СТАБІЛІЗАЦІЇ МАЛОЇ СОЦІАЛЬНОЇ ГРУПИ: КОНФОРМНІСТЬ, СУМІСНІСТЬ І СПРАЦЬОВАНІСТЬ, ЗГУРТОВАНІСТЬ.

50. Michael Gorman (1981) Pre-War conformity research in social psychology: The approaches of Floyd H. Allport and Muzafer Sherif.
51. Cecilia L. Ridgeway (1981) Nonconformity, Competence, and Influence in Groups: A Test of Two Theories.
52. Vernon L. Allen (1975) Social Support for Nonconformity.
53. Yuko Kato, David M.J. Tax, Marco Loog (2023) A Review of Nonconformity Measures for Conformal Prediction in Regression.
54. Clegg, J. M., Wen, N. J., & Legare, C. H. (2017). Is non-conformity WEIRD? Cultural variation in adults' beliefs about children's competency and conformity.
55. Song, Guandong; Ma, Qin Hai; Wu, Fangfei; Li, Lin (2012) The Psychological Explanation of Conformity.
56. Thibaut, John W.; Strickland, Lloyd H. (1956) Psychological set and social conformity.
57. Frager, R. (1970). Conformity and anticonformity in Japan.
58. JC Coultas, EJC Van Leeuwen (2015) Conformity: Definitions, Types, and Evolutionary Grounding.
59. Edwin J.C. van Leeuwen, Daniel B.M. Haun (2014) Conformity without majority? The case for demarcating social from majority influences.
60. I.A. Berg, B.M. Bass (1961) Conformity and deviation.