

## МІСТОФОРМУЮЧА РОЛЬ УНІВЕРСИТЕТІВ: ВПЛИВ НА СОЦІАЛЬНО-ЕКОНОМІЧНИЙ ТА ПРОСТОРОВИЙ РОЗВИТОК МІСТ

<sup>1</sup>Наталія ПРОВОТАР, <sup>2</sup>Христина ЩУРИК

*Київський національний університет імені Тараса Шевченка, Україна*  
*<sup>1</sup>provotarnat@ukr.net, <sup>2</sup>khrystyna.shchuryk@gmail.com*

### **Анотація:**

У статті представлено результати оцінки містоформуючої ролі університетів та прояву їх впливу на соціально-економічний та просторовий розвиток міст. На прикладі університетських міст Лунда і Кембриджа, проаналізовано позитивні та негативні складові студентифікації.

Вплив університетів на розвиток міст є багатограним і проявляється в економіці міста, демографічних процесах, просторовому його розвитку, формуванні згуртованої громади. На прикладі двох університетських міст Лунда та Кембриджа виявлено особливості сучасних соціальних, економічних та просторових аспектів «студентифікації». Визначено, що основним результатом впливу університетів на розвиток міст є зосередження в них студентів, які складають майже третину мешканців. Це впливає на загальну динаміку чисельності населення, зумовлює особливості вікової структури мешканців міст, стримує старіння населення. Виявлено, що найбільш значущим для економічного розвитку міст є забезпечення університетами виробництва знань та підготовки висококваліфікованих кадрів, що стимулює розвиток в них інноваційних галузей економіки.

Для оцінки просторових аспектів впливу університетів на розвиток міст на основі даних ГІС створено теплокарти розподілу об'єктів велоінфраструктури та сфери послуг у міському просторі. Виявлено, що концентрація велопаркувань та розміщення закладів індустрії розваг, харчування та інших об'єктів сфери послуг у містах безпосередньо пов'язані з університетською інфраструктурою та місцями масового проживання студентів. Проблемними для розвитку міст визначено: сезонність навантаження на міське середовище та інфраструктуру; поширення явища «місто і мантія», що приводить до виникнення конфліктів між громадою міст та студентами щодо планування розвитку міст, будівництва нового житла, використання публічних просторів; джентрифікацію та просторову сегрегацію. Здійснено SWOT-аналіз розвитку університетських міст Лунда і Кембриджа та окреслено стратегії їх розвитку.

**Ключові слова:** місто, університетське місто, студентифікація, соціально-економічний розвиток, просторовий розвиток, Лунд, Кембридж

## CITY-FORMING ROLE OF UNIVERSITIES: IMPACT ON THE SOCIO-ECONOMIC AND SPATIAL DEVELOPMENT OF CITIES

<sup>1</sup>Nataliia PROVOTAR, <sup>2</sup>Khrystyna SHCHURYK

*Taras Shevchenko National University of Kyiv, Ukraine*  
*<sup>1</sup>provotarnat@ukr.net, <sup>2</sup>khrystyna.shchuryk@gmail.com*

### **Abstract:**

The article presents the results of an evaluation of universities' role in shaping cities and impact on their socio-economic and spatial development. Using the examples of Lund and Cambridge as university cities, it examines the positive and negative aspects of studentification.

Universities exert a multifaceted influence on city development manifested in economic dynamics, demographic shifts, spatial changes, and community cohesion issues. The specifics of contemporary social, economic, and spatial aspects of "studentification" are highlighted through the case studies of Lund and Cambridge. Concentration of students, constituting nearly a third of residents, emerges as the primary outcome of university influence, affecting population dynamics, shaping age structure, and mitigating population aging. Universities' pivotal role lies in knowledge production and high-quality personnel training, fostering innovative economic sectors within cities.

Assessing universities' spatial impact on city development, GIS-generated heat maps illustrate the distribution of bicycle infrastructure and service areas in urban spaces. The correlation between bicycle parking, entertainment venues, eateries, and other service facilities concentration with university infrastructure and main student accommodation places is evident. Challenges in city development encompass seasonal load on the city environment and infrastructure, the "city and mantle" phenomenon fostering conflicts between residents and students over urban planning, new housing construction, and use of public spaces, alongside issues of gentrification and spatial segregation. Conducting a SWOT analysis of Lund and Cambridge as university cities, this article outlines their development strategies.

**Key words:** city, university city, studentification, socio-economic development, spatial development, Lund, Cambridge.

**DOI:** <https://doi.org/10.17721/2413-7154/2023.90.34-46>

**UDC:** 911.3

**Вступ.** Університети завжди відігравали важливу роль для суспільства, яка полягала у значно більшому, аніж просто освіта населення. З найдавніших часів вони впливали на політичне, економічне та громадське життя, а саме ставали центрами поширення інновацій, створювали робочі місця, формували особливу міську культуру, долучалися до прийняття управлінських рішень щодо розвитку міст та регіонів. Наразі роль університетів посилюється та трансформується. Втім, особливий вплив університети мають саме на малі міста, для яких вони стають головними роботодавцями, тобто виконують містоформуючу роль.

Роль містоформуючих видів діяльності є загалом дуже вагомою в розвитку міст, однак цей вплив значно варіюється залежно від сфери діяльності. Так, індустріальні міста, про які найчастіше йдеться в контексті цієї проблематики, зважаючи на терціарізацію зазнають більше негативного впливу, часто стають депресивними, потребують оновлення та диверсифікації економіки. Однак містоформуючими можуть бути не лише індустріальні види економічної діяльності, у малих містах таку роль можуть відігравати університети. За такої ситуації міста називають університетськими містами. Особливе визнання такі міста мають у Німеччині, де цей статус «Universitätsstadt» або «Hochschulstadt» традиційно використовується як частина офіційної назви і присвоюється урядом. Такий статус мають міста Тюбінген, Ерланген, Мюнстер (Schlichting, von Bodelschwingh & Keßler, 2013).

Головна функція університетських міст полягає в наданні освітніх послуг. При цьому містоформуюча роль університетів є значно ширшою, вони мають багатоцільове призначення та обслуговують різні типи споживачів (Abualrub & Pinheiro, 2022). Тобто, відносини між університетом і містом є багатограними і мають різні, але взаємопов'язані фізичні, соціальні, економічні та культурні виміри (Goddard & Vallance, 2013).

Університети та університетські міста часто ставали каталізаторами розвитку цілих регіонів та країн. Саме на вивчення містоформуючої ролі університетів, проявів їхнього як позитивного, так і негативного впливу на розвиток міст спрямоване дане дослідження.

**Теоретичні основи.** Тривалий час фокус урбаністичних досліджень зміщувався в бік питань, що стосуються метрополізації. Відповідно, в цьому контексті малі міста розглядалися як вторинні компоненти розселення і досить часто бралися до уваги лише в значенні «усіх інших, крім великих» населених пунктів, а головною їхньою функцією вважалася обслуговуюча (Korcell-Olejniczak, 2022). Однак, малі міста – це повноцінні населені пункти, які потребують дослідження з урахуванням їхніх особливостей (Maguniak et al., 2021). Зараз відбувається переосмислення малих міст та їхньої ролі в контексті сучасних підходів

та концептів розвитку міст. Зокрема, пропонується відхід від сприйняття розміру міста як основного аргументу для його позиції у певній ієрархії, адже немає чіткої кореляції між рівнем розвитку міста, якістю життя в ньому та чисельністю населення. Мале місто, яке мислить по-великому, може бути більш конкурентоспроможним, ніж мале місто, яке намагається стати великим, якщо зростання поглинає ресурси й посилює нерівність (Bell & Jayne, 2006).

Спеціалізація малих міст часто є вузькою, що створює значні ризики. У таких населених пунктах менш розвинена сфера послуг, застаріла інфраструктура та присутні проблеми з транспортною доступністю. Проте, через менш щільну забудову малі міста, зазвичай, є більш озелененими і мають кращу екологічну ситуацію. Важливо і те, що вони є відкритим простором у всіх аспектах для втілення нових ідей щодо розвитку, зокрема, це наявність доступної території, згуртованих і зацікавлених мешканців, відсутність конкуренції для нового бізнесу.

Для малих міст часто характерна не просто спеціалізація на певній галузі, а й залежність від одного підприємства. В англійській літературі це описується терміном «company town» (місто компанії) (Borges & Torres, 2012). Особливістю таких міст, окрім високої частки зайнятих на відповідному підприємстві та його значної частки в доходах міста, є те, що підприємства починають впливати на функціонування міста загалом, наприклад на міське управління, освіту, публічні простори тощо. У такому випадку підприємства самостійно обирають інвестиційні проекти і цим фактично скеровують розвиток міста загалом.

Характеризуючи особливості міст, де містоформуючу роль виконує один вид діяльності, варто згадати про основні проблеми й виклики, зумовлені таким типом розвитку. Насамперед, це висока залежність розвитку міста від розвитку конкретної галузі чи підприємства, з успішністю яких пов'язане життя містян (Glaeser, 2011). У результаті цього, такі міста є чутливими до зовнішніх потрясінь та недостатньо гнучкими, щоб адаптуватися до нових реалій. Оскільки від прибутків компаній залежать доходи міст, це впливає і на можливості видатків, що спрямовуються, наприклад, на розвиток соціальної інфраструктури. Відповідно, не лише загалом рівень життя населення залежить від ситуації на підприємстві, але і якість надання базових послуг. Здебільшого в таких містах формується відповідний освітній центр із підготовки конкретних спеціалістів, що призводить до вузької професійної спеціалізації мешканців. За певних негараздів таким людям складніше адаптуватися та знайти нову роботу (Commander, 2018), тому у таких містах часто рівень безробіття є вищим (Glaeser, 2011).

Однак, вузька спеціалізація та наявність великого підприємства приносить і низку переваг

та перспектив для міста. Зокрема, якщо діяльність компанії є успішною, це дозволяє залучати інвестиції для формування якісної інфраструктури, ревіталізації міського простору. Окрім того, це забезпечує постійну потребу в робочій силі і позитивно впливає на демографічну ситуацію в місті (Commander, 2018).

Важливим є те, яка саме галузь відіграє містоформуючу роль. Якщо підприємство інноваційне, то це сприяє розвитку міста. Для прикладу, ІТ-компанії можуть постачати рішення для цифровізації міського розвитку, наукові лабораторії – впроваджувати різні заходи щодо адаптації до змін клімату тощо. Успішні компанії та вдала промоція здатні зробити такі міста популярними туристичними дестинаціями, що сприяє диверсифікації міської економіки. Окрім цього, формується відповідне населення, об'єднане спільними інтересами, освічене, активне, відповідальне, що також сприяє розвитку міста та формуванню його ідентичності (Borges & Torres, 2012).

Вплив університетів на розвиток міст є багатограним і проявляється в економіці міста, демографічних процесах, просторовому його розвитку, формуванні згуртованої громади.

На економічний розвиток міст університети впливають через збільшення економічної активності загалом, особливо, в інноваційних галузях. Також університети можуть стати центрами туризму, зокрема наукового й культурно-пізнавального. Окрім цього, студенти формують специфічний попит на певні послуги, які надають доступні кафе, бари, культурні, спортивні та розважальні заклади, що формує відповідне бізнес-середовище. Часто університети є головними роботодавцями в малих містах (Provotar & Shchuryk, 2022).

Чи не найголовнішим проявом містоформуючої ролі університетів є вплив на соціум. Студенти в таких містах формують значну частку населення, що відображається у віковій структурі населення та позитивно впливає на демографічні процеси. Окрім позитивних впливів на демографічну ситуацію та ринок праці, висока концентрація студентів у містах призводить до певних негативних процесів. Зважаючи на особливий спосіб життя та звички (Smith & Hubbard, 2014; Smith, Sage & Balsdon, 2014), студенти часто не інтегруються повноцінно в міську громаду, а виділяються в окрему групу, так звану «спільноту в межах спільноти» (Kenyon, 1997). З одного боку, студенти не асоціюють себе з університетським містом, адже для них домом залишається населений пункт, звідки вони родом. З іншого, місцеве населення не вважає студентів рівними їм мешканцями міста. До того ж для частини студентів властива нічна активність, гучна музика та інша «асоціальна» поведінка, що може створювати незручності для сусідів. У результаті, відбувається сегрегація, яка проявляється просторовими аспектами (Provotar & Shchuryk, 2022). Традиційно студенти проживають в університетських кампусах, тобто концентруються в межах певної території, у результаті чого вона починає змінюватися. Даний

процес отримав назву «студентифікація» (Smith, 2005). Загалом під цим поняттям розуміють характерні перетворення міського середовища, спричинені зростанням кількості студентів та їх частки в структурі населення, формування ними власної спільноти та характерного способу життя, витіснення інших мешканців з цієї території (Anderson, 2019; Smith, 2005).

Просторовий прояв містоформуючої ролі університетів простежується у впливі на планувальну структуру міста, адже зазвичай університетські кампуси займають значні території і розміщуються компактно. Більше того, головні будівлі університетів часто стають «аніматорами планування» (Melhuish, 2015). Також це проявляється в поширенні бюджетної житлової забудови з переважанням невеликих однокімнатних квартир, на оренду яких є попит студентів.

**Методичні основи.** Для дослідження містоформуючої ролі університетів, проявів їхнього як позитивного, так і негативного впливу на розвиток міст було обрано університетські міста Лунд (Швеція) та Кембридж (Велика Британія). Мета дослідження полягає в тому, щоб на прикладі двох університетських міст виявити особливості сучасних соціальних, економічних та просторових аспектів «студентифікації». Це важливо з точки зору врахування зарубіжного досвіду впливу університетів на розвиток міст при розробці стратегій розвитку міських територіальних громад в Україні.

Дослідження містоформуючої ролі університетів та прояву їх впливу на соціально-економічний і просторовий розвиток Лунда і Кембриджа проводилося у період з лютого 2022 року по листопад 2023 року, а також включало результати власних спостережень студентського міста Лунд у серпні 2017 року та Кембриджа у листопаді 2023 року. Для визначення впливу університетів на соціальний та економічний розвиток міст було проаналізовано географічну інформацію за період 2017-2021 рр. з використанням порівняльно-географічного, порівняльно-статистичного та графічного методів дослідження, аналізу і синтезу. Оцінка впливу університетів на просторовий розвиток міст була здійснена на основі побудови теплокарт розподілу велоінфраструктури (паркувань для велосипедів) та об'єктів сфери послуг (закладів харчування, індустрії розваг та інших, якими користуються студенти) у міському просторі. Теплокарти були створені на основі ГІС-даних з використанням сервісу OpenStreetMap. Для визначення загроз і перспектив розвитку університетських міст Лунд і Кембридж було проведено SWOT-аналіз, а також окреслено концептуальні засади їх подальшого розвитку.

**Результати дослідження.** Містоформуюча роль університетів є дійсно багатогранною та має прояви в різних сферах розвитку малих міст. Розглянемо приклади двох університетських міст. Лунд та Кембридж є давніми містами з багатим минулим. Лунд тривалий час успішно розвивався як релігійний центр, але після Реформації місто втратило цю

функцію і розпочалася економічна стагнація, населення емігрувало до розвиненішого Мальме. Однак після приєднання до Швеції, місто почало відновлюватися, оскільки держава була зацікавлена в розвитку цієї території. Символом відновлення стало заснування університету, в якому на чотирьох факультетах навчалося 80 студентів. Через війни стабільну роботу університет зміг розпочати лише наприкінці 17 ст., а вже у 18 ст. в Університеті зросла кількість корпусів, викладачів та студентів (до 800 осіб), серед них з'явилися жінки. У 20-21 ст. Університет комерціалізував свої наукові досягнення і в Лунді з'явилися унікальні високотехнологічні виробництва. Зараз в Лундському університеті навчається 44 тис. студентів (47 студентів на 100 осіб всього населення міста) та працює 7 тис. педагогів (7 на 100 осіб) (Lunds kommun: website). У Лунді розташований перший у Швеції науковий парк «Ідеон», що є потужним інноваційним центром країни.

Кембридж розпочинав свій розвиток як центр торгівлі, однак завдяки розміщенню поруч з Оксфордом – провідним освітнім центром Великої Британії – та конфлікту його мешканців і університетської громади, в місті також було засновано університет. Модель організації навчання в Кембриджському університеті передбачає систему коледжів, з яких 15 перших були засновані ще у 15 ст. Попри те, що університет сформував міжнародний імідж Кембриджа, сприяв його культурному, а згодом і економічному розвитку шляхом стимулювання наукоємних галузей промисловості, гострий конфлікт між місцевими жителями та університетською громадою був довгим. Мешканці міста були не задоволені поведінкою студентів, наданням співробітникам Університету привілейованого статусу, значним впливом закладу на прийняття рішень в місті. Студенти ж були невдоволені завищеними цінами на оренду житла, але з часом це було врегульовано. Тобто, фактично з найдавніших часів для Кембриджа характерний процес студентифікації з постійним розширенням спектру його прояву. Наразі Кембриджський університет складається з 31 коледжу, в яких навчається понад

24 тис. студентів з майже 150 країн світу (17 студентів на 100 осіб всього населення), в ньому зайнято 12,4 тис. працівників (9 на 100 осіб). Створений тут науковий парк дав початок технологічному кластеру. Університет постійно входить у десятку кращих університетів світу за різними рейтингами, зокрема за QS World University Rankings у 2023 році він посів 2 місце (QS World University Rankings 2023: website).

Для університетських міст в цілому характерні негативні тенденції природного руху населення, але демографічна ситуація в них є кращою за загальну в країнах розташування.

У 2021 р. у комуні Лунда проживало 127,4 тис. осіб, з яких близько 75% складало населення міської території Лунда. Впродовж останніх 50 років населення комуні зростало, загалом збільшившись на 56 тис. осіб – у 1,8 разів (рис. 1а). У Кембриджі у 2021 р. проживало 144,7 тис. осіб. Останні 30 років спостерігається тенденція до зростання чисельності населення, а саме у період 1991-2021 років чисельність населення зросла на 38,0 тис. осіб, тобто в 1,4 рази (рис. 1б).

Загалом населення Лунда та Кембриджа зростає завдяки природному і механічному рухам. До того ж природні прирости є вищими за середні по країнах за рахунок хоч і нижчих показників народжуваності, але і нижчих показників смертності. Причиною цього власне є висока частка студентської молоді. Так, у Лунді щорічно приріст населення складав у середньому 1,2%. Найвищі його темпи спостерігалися у 1960-70-х рр. – близько 3% на рік, найнижчі – у 1980-90-х – 0,6-0,8%, в останні п'ять років середній приріст дорівнював 1,8%. Показники динаміки демографічних процесів у містах відображені у табл.1.

У Лунді імміграція постійно переважає над еміграцією. Сальдо міграції загалом скорочується, при цьому ситуація в Лунді є кращою за середні показники по Швеції. Місто залишається привабливим для іммігрантів, хоча коефіцієнт еміграції є відносно високим, що пов'язане з постійними потоками студентів: до 60% іммігрантів та до 55% емігрантів формують особи віком 20-29 років.

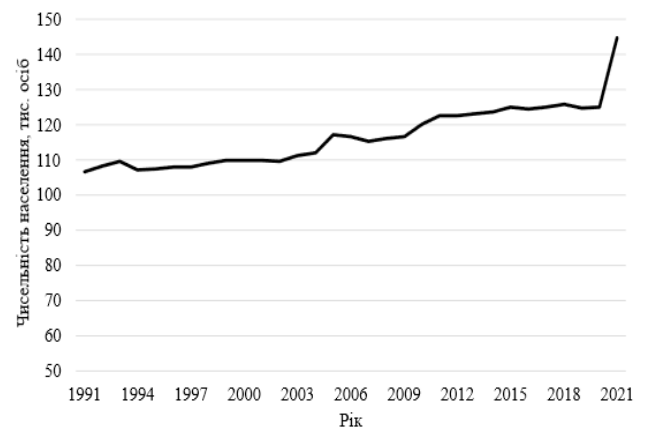
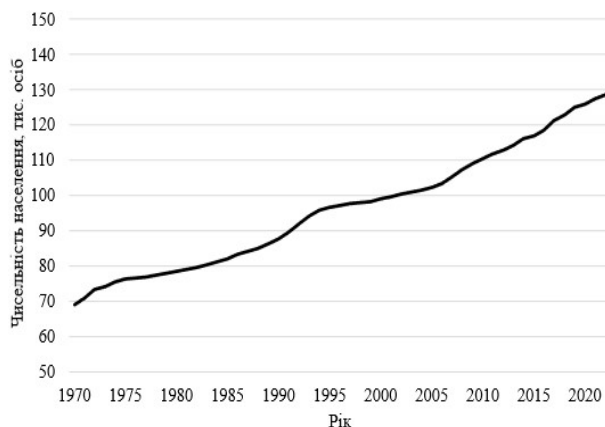


Рис. 1. Динаміка чисельності населення міст  
а) Лунд б) Кембридж

Таблиця 1

## Динаміка показників демографічних процесів та соціально-економічного розвитку університетських міст Лунд та Кембридж у 2017-2021 рр.

| Місто<br>Рік   | ЛУНД  |           |           |           |           | КЕМБРИДЖ |       |       |       |       |
|--|-------|-----------|-----------|-----------|-----------|----------|-------|-------|-------|-------|
|  | 2017  | 2018      | 2019      | 2020      | 2021      | 2017     | 2018  | 2019  | 2020  | 2021  |
| <b>Показник</b>  |       |           |           |           |           |          |       |       |       |       |
| Чисельність населення, тис. осіб                                       | 121,3 | 122,9     | 124,9     | 125,9     | 127,4     | 124,9    | 125,8 | 124,8 | 125,1 | 144,7 |
| Коефіцієнти народжуваності, ‰  | 9,4   | 10,0      | 9,4       | 9,0       | 9,0       | 10,8     | 10,8  | 10,8  | 10,5  | 8,7   |
| Коефіцієнти смертності, ‰  | 6,6   | 6,4       | 6,5       | 6,5       | 6,6       | 6,7      | 6,8   | 6,5   | 6,7   | 5,2   |
| Коефіцієнти природного приросту, ‰                                     | 2,8   | 3,6       | 2,9       | 2,5       | 2,4       | 4,1      | 4,1   | 4,3   | 3,8   | 3,4   |
| Коефіцієнт імміграції, ‰   | 100,7 | 95,3      | 94,2      | 90,9      | 95,4      | 157,2    | 175,0 | 174,0 | 166,5 | -     |
| Коефіцієнт еміграції, ‰  | 81,0  | 85,3      | 81,2      | 85,7      | 87,5      | 159,1    | 172,3 | 186,0 | 167,6 | -     |
| Сальдо міграції, ‰   | 19,7  | 10,1      | 13,0      | 5,2       | 7,8       | -1,9     | 2,7   | -12,1 | -1,1  | -3,8  |
| Середній вік, років  | 38,6  | 38,7      | 38,8      | 38,9      | 39,0      | 35,6     | 35,5  | 35,6  | 35,6  | 35,8  |
| Рівень безробіття, ‰   | 6,2   | 6,3       | 6,5       | 7,8       | 6,4       | 3,5      | 3,8   | 2,4   | 4,0   | 3,4   |
| Середньомісячний дохід, SEK у Лунді, £ у Кембриджі                     | 23925 | 24542     | 25008     | 25433     | 26333     | 2978     | 3167  | 3161  | 3301  | 3645  |
| Частка населення з вищою освітою, Лунд - 25-64 р., Кембридж - 16-64 р. | 52,6  | 52,8      | 53,3      | 54,0      | 54,7      | 57,9     | 61,5  | 59,5  | 61,6  | 63,5  |
| Доходи бюджету на 1 особу  | -     | -         | SEK 68852 | SEK 71946 | SEK 70257 | £1219    | £1223 | £1295 | £1430 | £1072 |
| Видатки бюджету на 1 особу на 1 особу                                  | -     | -         | SEK 68852 | SEK 68889 | SEK 74017 | £1076    | £1186 | £1190 | £1197 | £904  |
| Обсяг інвестицій на 1 особу  | -     | -         | -         | -         | SEK 16500 | £570     | £593  | £615  | £1029 | £540  |
| ВРП на 1 особу, тис.   | -     | SEK 590,0 | SEK 561,0 | SEK 594,0 | -         | £50,1    | £50,5 | £54,1 | £54,2 | -     |
| Частка студентів до всього населення, ‰                                | 26,4  | 27,1      | 28,0      | 29,9      | 29,7      | -        | -     | -     | -     | 33,0  |
| Кількість житла, тис. одиниць  | 61,5  | 62,3      | 63,4      | 64,9      | 65,8      | -        | -     | -     | -     | 56,4  |
| Кількість житла збудованого за рік, одиниць                            | 928   | 746       | 1622      | 321       | 1562      | 520      | 290   | 590   | 380   | 500   |

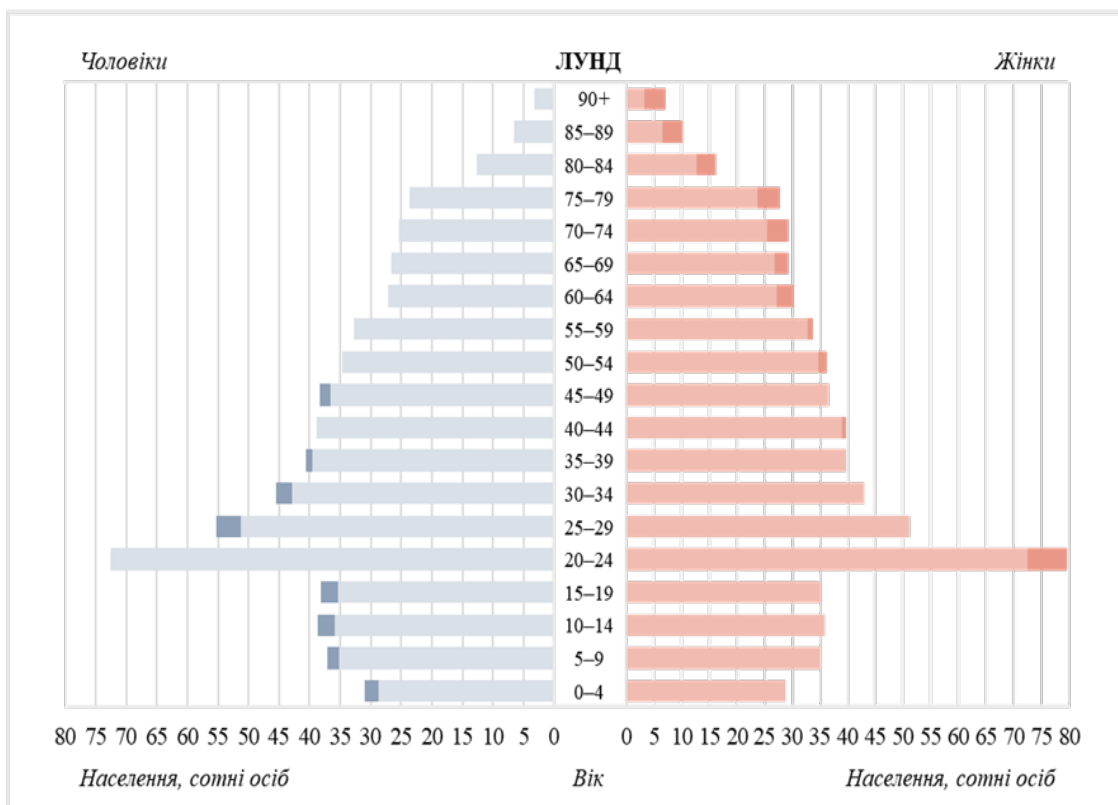


Рис. 2. Статеві-вікова піраміда міста Лунд

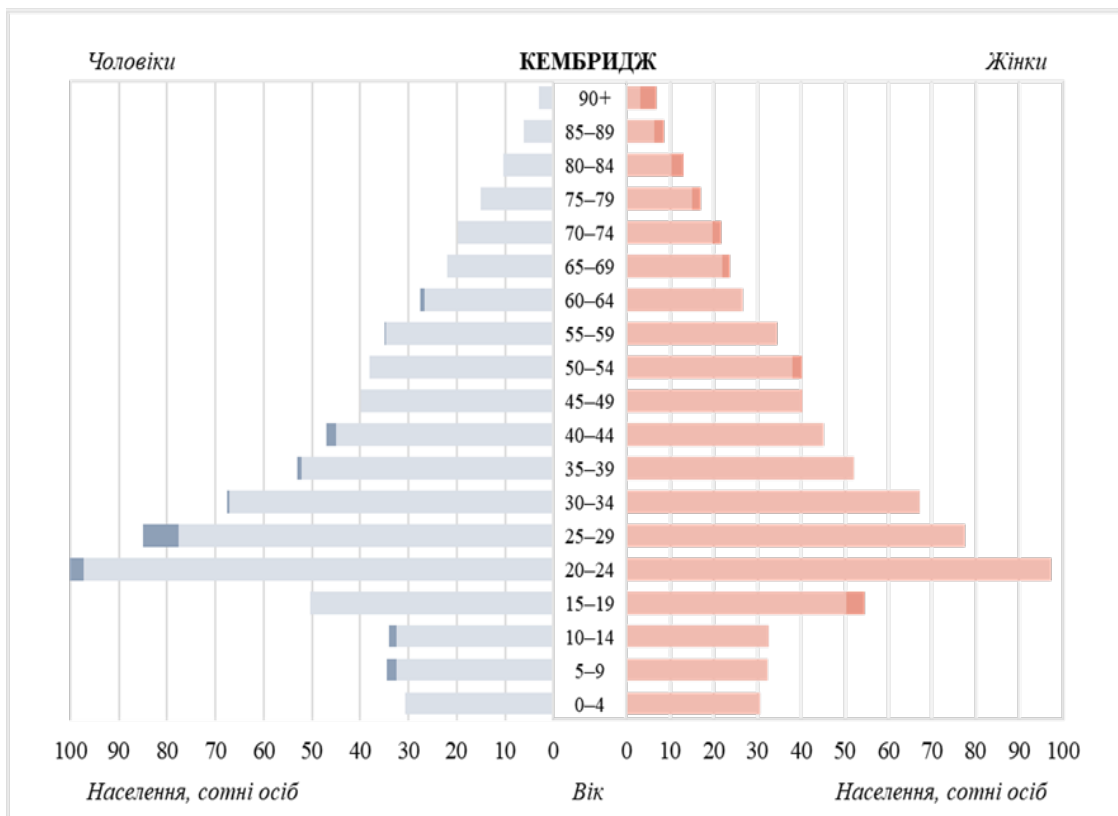


Рис. 3. Статеві-вікова піраміда міста Кембридж

Особливістю вікової структури населення Лунда є значна кількість осіб працездатного віку (рис. 2). Виділяється група 20-24 р., що відповідає віку студентів і складає 12% від всього населення.

У статеві-віковій структурі населення Кембриджа також висока частка осіб працездатного віку – 74,8%, що є значно вище за середню по країні. На статево-віковій піраміді (рис. 3) виділяється вікова група 20-24 роки, яка складає 14% мешканців. Попри значне звуження в основі піраміди, частка дітей є вищою за частку літніх людей – 13% проти 11%. На вікову структуру населення міста значно впливає наявність Університету, зокрема, його студенти формують близько 33% населення Кембриджа, що є вищим на понад 10% за цей показник по країні (Cambridgeshire Insight: website).

Рівні безробіття в Лунді та Кембриджі також є нижчими за середні показники по країнах, зокрема, завдяки наявності університетів (Office for National Statistics: website). Так, найбільшими роботодавцями Лунда є Університет Лунда, Axis Communications AB, Tetra Pak Packaging Solutions AB, муніципалітет. Кембриджський університет є найбільшим роботодавцем не лише у місті, а й у регіоні, окрім цього він став основою для створення найбільшого в Європі технологічного кластера, де загалом зайнято близько 228 тис. осіб у понад 26,2 тис. компаній. Серед найбільших роботодавців міста також лікарня при університеті, університетські дослідницькі центри, компанії Anglian Water Services Limited, Astrazeneca PLC, ARM Holdings PLC (Cambridge Ahead: website). Студенти формують 43 % економічно неактивного населення, але, фактично, цей статус для них є тимчасовим (Cambridgeshire Insight: website). Середньомісячний дохід населення у містах зростає (табл. 1).

Загалом рівень соціально-економічного розвитку Лунда і Кембриджа є високим відносно рівня у країнах. Міста є важливими регіональними центрами з розвинутою економікою, зокрема інноваційними галузями, профіцитом у бюджеті та

загалом його збільшенням, зростанням економічної активності, достатнім забезпеченням соціальною інфраструктурою, потужними медичними закладами університетів, відносно хорошою екологічною ситуацією, розвинутою громадською активністю, тобто загалом із достатньо високою якістю життя населення.

У Лунді зареєстровано близько 15 тис. підприємств, з яких 42 % мають річний дохід до 1 млн. SEK і 3 % – більше 5 млн SEK (Företagssök. Bizzdo: website). Головна економічна активність Кембриджа сконцентрована в технологічному кластері Кембриджа, який за 50 років збільшився з 39 до 26,3 тис. учасників. Такий стрімкий розвиток отримав назву «феномен Кембриджа», а сам кластер називають «Кремнієвим болотом». Найбільшими підприємствами з товарооборотом понад 1 млрд є Plumina Cambridge Limited (*генотіка*), Qualcomm Technologies International, Ltd (*електроніка*), Arm Limited, Astrazeneca PLC, PPD Global LTD (*фармацевтика*), Anglian Water Services Limited. Валова додана вартість міста складає майже третину валової доданої вартості графства. Тобто, економічний розвиток Лунда і Кембриджа є високим, насамперед, за рахунок інноваційної діяльності та високої інвестиційної привабливості. Наприклад, у 2021 році у Лунді загальний обсяг чистих інвестицій складав 16,5 тис. на 1 жителя і в останні роки цей показник зростає (Lunds kommun. Årsredovisning 2021: website). Крім того, ці міста є туристичними дестинаціями, а університети – одними з головних туристичних атракцій. Лунд є найкращим культурним та креативним містом Європи у своїй категорії (Lund. Cultural and Creative Cities Monitor: website). Тут розміщені мистецькі заклади, постійно проводяться різні заходи, виставки, фестивалі, особливо популярними є студентські, зокрема Лундський карнавал (Kulturnportal Lund: website). Кембридж як популярна туристична дестинація має різні туристичні вулиці та ринки, музеї та галереї, театри та парки.



Рис. 4. Історичні будівлі-символи  
а) Лундського університету, (фото Н. Провотар, 2017);  
б) Кембриджського університету (фото О. Мезенцева, 2023)

У обох містах проводиться політика обмеження автомобілізації. У Лунді частка використання авто з ДВЗ є однією з найнижчих в країні, а велосипедів – найвищою. Кембридж загалом є компактним містом, зокрема, 32,5% зайнятого населення проживає на відстані до 2 км від місця роботи, а 71% – до 5 км, що є значно вищим за показники по регіону та країні. Саме тому майже рівна кількість мешканців міста обирає для пересування автомобілі та велосипеди – 35% та 31% відповідно, ще 18% пересуваються пішки, 9% – громадським транспортом (Cambridgeshire Insight: website). Окрім цього у Лунді та Кембриджі активно впроваджують екологізацію усіх сфер життя та заходи для боротьби зі змінами клімату.

Важливою складовою розвитку міст є громадська активність їх мешканців. У Лунді функціонує багато різноманітних громадських організацій, 47 з яких підписали угоду з муніципалітетом про креативну співпрацю (Lunds kommun: website). Кембриджський університет виступає двигуном громадської активності, що закладено в його місії. Зокрема, це відбувається через понад 2 тис. різних організацій та платформ, наприклад Student community action – volunteers, яка займається залученням студентів (Cambridge city council: website).

Основним результатом впливу університетів на розвиток міст є зосередження в них студентів, які складають майже третину мешканців у Лунді та Кембриджі. Це впливає на загальну динаміку чисельності населення, зумовлює особливості вікової структури мешканців міст, стримує старіння населення, характерне для сучасних розвинених міст. Одним з головних проявів містоформуючої ролі університетів є також їхній вплив на ринок праці, що проявляється вищим рівнем освіченості робочої сили та високою часткою зайнятих в інноваційних галузях.

Університетські міста, як правило, розділені на дві громади, між якими часто виникають конфлікти через різні інтереси та вимоги до міста. Це явище

отримало назву «місто і мантия» («town and gown»). Воно проявляється з найдавніших часів і особливу роль зіграло для Кембриджа, у якому університет був заснований завдяки конфлікту «місто і мантия» в Оксфорді. Наразі такі явища продовжуються. Наприклад, у Лунді для зведення нового житла для студентів потрібний дозвіл міської громади, але через небажання бути сусідами студентів такі рішення періодично блокуються. Однак особливо гостро конфлікт між університетом і містом спостерігається саме в Кембриджі. Суперечки між спільнотами регулярно виникають у місті на різні теми, наприклад щодо планування розвитку міста (Town vs gown and car vs bike: row erupts over Cambridge congestion plan. The Guardian: website), будівництва нового житла в зеленій зоні (Town vs gown battle in Cambridge over green belt plan to solve housing crisis. The Guardian: website) чи закриття публічного простору набережної (Troubled waters: the Cambridgeriver dividing town and gown. The Guardian: website).

Проблемою для міст є сезонність поведінки студентів. Влітку території, де концентруються студенти, обезлюднюються, а попит на певні послуги скорочується, може зростати злочинність, оскільки передбачуваною є відсутність мешканців. Натомість у вересні ситуація різко змінюється. Також сезонно зростає і навантаження на міське середовище та інфраструктуру (Provotar & Shchuryk, 2022).

Втім, чи не найбільшим є вплив студентів на ринок житла: студенти створюють попит на бюджетну забудову з переважанням невеликих однокімнатних квартир; значно поширенішою є оренда, а не купівля житла. Зазвичай у студентських містечках кількість студентів зростає швидше за будівництво нового житла, тобто попит переважає пропозицію, у результаті чого зростає ціна. Ситуація на ринку житла також має сезонний характер, зокрема спостерігається підвищення цін у період початку навчального семестру (Provotar & Shchuryk, 2022).



Рис. 5. Сучасні будівлі-символи

а) Ideon, Лунд (Lund. Cultural and Creative Cities Monitor: website)

б) Bradfield Centre, Кембриджський науковий парк (Cambridge city council: website)

Такі процеси характерні для Лунда та Кембриджа. Наприклад, середня орендна плата за 1-кімнатну квартиру в Кембриджі складає €1,272 що на 40% вище за середню оренду такого житла у Великій Британії.

Університети зумовлюють просторові відміни ринку житла у містах. Зрозуміло, що найвищим буде попит студентів і ціна на житло поблизу навчальних закладів. Наприклад, у Кембриджі саме в районах, де концентруються коледжі, тобто на північному заході та на півдні, вартість житла є вищою (Cambridgeshire Insight: website). Це зумовлює процеси джентрифікації, адже студенти у пошуках доступного житла обирають занедбані райони, де зі зростанням попиту розвивається інфраструктура, вони зазнають регенерації та ревіталізації (Kinton, Smith, Harrison & Culora, 2018). Відповідно, зі збільшенням привабливості зростають і ціни на житло, що змушує місцевих мешканців переїжджати в дешевші райони та посилює їхнє незадоволення сусідством зі студентами (Kinton, Smith, & Harrison, 2016). Ці процеси характерні і для Лунда (Gentrifying і Lund, 2014), і для Кембриджа (Mooge, 2001).

Студентське життя вирізняється окремим стилем і має бути корпоратизованим, тому студенти прагнуть жити окремо від інших і все частіше зосереджується у виняткових, «тільки для студентів» просторах (Smith, & Hubbard, 2014). При цьому локалізоване проживання студентів на непривабливих територіях подекуди може зумовлювати утворення «студентських гетто», де може розпочатись деградація середовища проживання. До того ж часто кампуси є закритими територіями, що посилює просторову сегрегацію, ускладнює інтеграцію студентів у міську громаду і посилює конфлікт між університетською спільнотою і громадськістю, адже це, фактично, видаляє цілі райони міста з його звичайного життя

(Provotar & Shchuryk, 2022). Оскільки університети Лунда і Кембриджа мають історико-культурне значення як туристичні атракції, усі вони мають частково відкритий доступ.

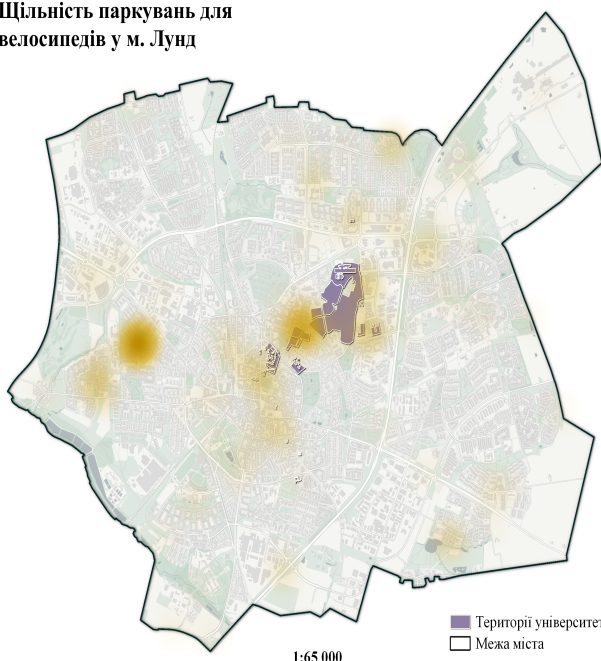
Як правило, у малих містах університети є головними будівлями, які формують образ міста, тому їх називають «аніматорами планування» (Melhuish, 2015). З часом навколо них розташовуються арт-кластери, ІТ хаби, центри інноваційного розвитку, тобто на перспективу вони стають центрами розвитку науки, технологій, інновацій. Окрім просторового аспекту, університети часто стають головними символами міста, основою їхньої ідентичності. Саме університети Лунда і Кембриджа є символами історичного значення цих міст, а збережені університетські будівлі – основою їхнього брендингу (рис. 4).

Водночас, нові корпуси, наукові парки є символами сучасності та прогресивності Лунда і Кембриджа (рис. 5).

Також часто символами стають різні студентські локації чи навіть традиції, наприклад, паб «The Eagle» в Кембриджі чи студентський карнавал в Лунді. Поєднання таких символів у містах і створює їхні сучасні позитивні образи як центрів науки, культури, інновацій та активного розвитку. Втім, не лише фізичні об'єкти впливають на сприйняття міст. Університети загалом часто є головними символами перцепційних образів міст і навіть регіонів.

Ще одним просторовим проявом впливу університетів на розвиток міст є вплив загалом на планувальну структуру міста, зокрема на транспортну інфраструктуру, адже вони є одними з найбільш популярних локацій в місті. Відповідно, розміщення університетів обов'язково враховується при просторовому плануванні міст. Розглянемо прояви

Щільність паркувань для велосипедів у м. Лунд



Щільність паркувань для велосипедів у м. Кембридж

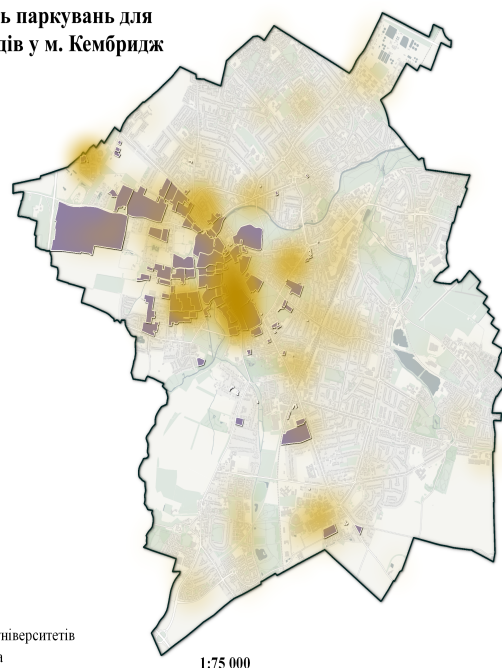


Рис. 6. Щільність розміщення паркувань для велосипедів у Лунді та Кембриджі

цих явищ на прикладі об'єктів велоінфраструктури, а саме паркувань для велосипедів. Варто зауважити, що студенти університетів Лунда і Кембриджа відповідально ставляться до питань збереження довкілля, тому надають перевагу екобезпечному транспорту, зокрема велосипедам, які є ще й відносно дешевими для використання. Тому логічним є те, що концентрація велопаркувань безпосередньо пов'язана з університетською інфраструктурою, що відображено на рис. 6. У Лунді це менш виражено, оскільки університетські кампуси розташовані переважно в центрі міста. У Кембриджі це проявляється чітко. Більше того, у мешканців міста велосипедний транспорт, перш за все, асоціюється зі студентами, що навіть породжувало конфліктні ситуації через різні погляди на розвиток транспортної інфраструктури міста (Town vs gown and car vs bike: row erupts over Cambridge congestion plan. The Guardian: website).

Однак, не лише велопаркування зосереджуються поблизу університетських кампусів. Загалом тут спостерігається концентрація об'єктів індустрії розваг, закладів харчування та інших об'єктів сфери послуг. У Лунді та у Кембриджі одним із головних факторів їхньої концентрації є територія університетів чи місця проживання студентів (рис. 7). Крім того, специфічний спосіб студентського життя формує особливий попит на відповідні заклади сфери послуг, зокрема кафе, бари, розважальні заклади тощо, що загалом стимулює розвиток таких видів економічної активності.

Ще одним проявом впливу університетів на економічний розвиток міст є те, що їх історичні будівлі виступають атракціями наукового туризму (Provatar & Shchuryk, 2022). Однак, Кембридж та Лунд хоч і є одними з найвідвідуваніших міст в своїх країнах, в обох випадках їхні університети є другими за історичним значенням після університетів

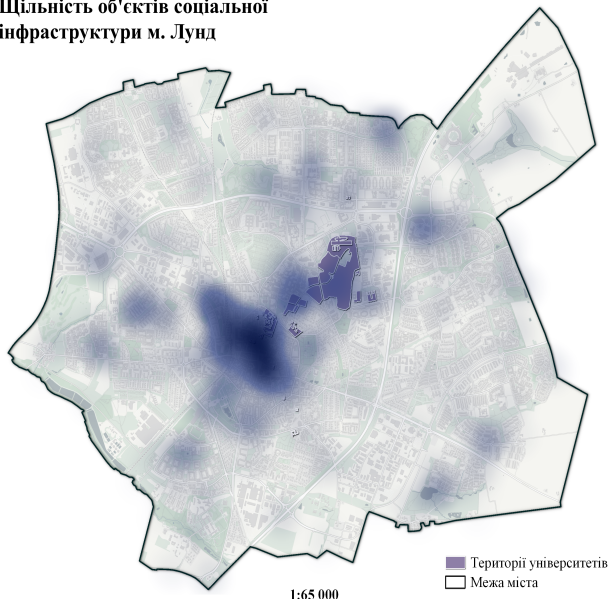
Оксфорду (Велика Британія) та Уппсали (Швеція), які мають більш давню історію та є популярнішими серед туристів.

Втім, найбільш значущим для економічного розвитку міст є забезпечення університетами виробництва знань та підготовки висококваліфікованих кадрів, що стимулює розвиток інноваційних галузей. Також, хоча студенти й характеризуються меншою зацікавленістю в житті міста, саме університети часто стають осередками глобального впливу. Наприклад, у Кембриджі завдяки діяльності його Центру глобальної рівності, в Університеті Лунда зокрема завдяки Центру досліджень сталого розвитку.

Здійснено SWOT-аналіз розвитку Лунда та Кембриджа і виділено слабкі та сильні сторони, можливості і загрози розвитку міст (табл. 2).

**Висновки.** Містоформуюча роль університетів проявляється в дуже різних аспектах. Університети в Лунді та Кембриджі впливають на соціальний, економічний, культурний та просторовий розвиток міст, зумовлюють як позитивні, так і негативні процеси та явища у міському просторі. Зокрема, це позитивні демографічні та міграційні процеси, зростання зайнятості в інноваційних галузях, терціаризацію, ревіталізацію, діджиталізацію, міський активізм, формування позитивного ментального образу. Негативними процесами є сегрегація, дефіцит доступного житла, студентифікація, нерівномірна концентрація об'єктів сфери послуг. Зважаючи на такий багатогранний вплив університетів на розвиток міст, важливим є долучення студентів, викладачів та науковців до управління міським розвитком на засадах партисипації, що передбачає спільні обговорення та розв'язання конфліктних питань. Студентство – це постійний процес міських змін, який має важливе значення, тому процеси студентифікації повинні бути вплетені у міські

Щільність об'єктів соціальної інфраструктури м. Лунд



Щільність об'єктів соціальної інфраструктури м. Кембридж

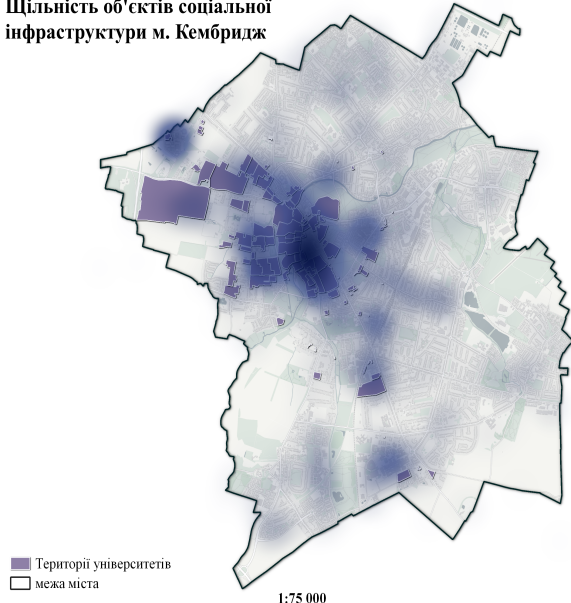


Рис. 7. Щільність розміщення об'єктів соціальної інфраструктури в Лунді та Кембриджі

Таблиця 2. SWOT-аналіз розвитку студентських міст Лунд та Кембридж

| СИЛЬНІ СТОРОНИ   | СЛАБКІ СТОРОНИ  |
|--|---|
| <ol style="list-style-type: none"> <li>1. Давня історія та наявність значних історико-культурних туристичних ресурсів</li> <li>2. Сприятливі для життєдіяльності природні умови</li> <li>3. Зростання чисельності населення</li> <li>4. Додатне сальдо міграцій</li> <li>5. Вища за середню по країні/регіону частка працездатного населення</li> <li>6. Високий рівень освіченості населення</li> <li>7. Нижчий за середній по країні/регіону рівень безробіття</li> <li>8. Високий рівень зайнятості у інноваційних галузях економіки</li> <li>9. Високий рівень заробітної плати</li> <li>10. Переважання власних доходів в структурі бюджету та його профіцит</li> <li>11. Зростання економічної активності, зокрема, розвиток малого і середнього бізнесу</li> <li>12. Наявність потужних наукового парку/технологічного кластера</li> <li>13. Зростання ролі та збільшення частки екологічних видів транспорту</li> <li>14. Висока транспортна доступність міст та міського транспорту</li> <li>15. Розташування одного зі 100 найкращих університетів світу у Лунді та другого за рейтингом кращого університету світу у Кембриджі</li> <li>16. Висока якість медичних послуг</li> <li>17. Високий рівень громадської активності мешканців міст</li> <li>18. Високий рівень впровадження сталих та екологічних рішень щодо функціонування міст</li> <li>19. Наявність впізнаваного бренду міст</li> </ol> | <ol style="list-style-type: none"> <li>1. Зниження темпів природного приросту населення</li> <li>2. Старіння населення</li> <li>3. Просторова нерівномірність забезпеченості міст закладами соціальної інфраструктури</li> <li>4. Недостатня забезпеченість доступним житлом</li> <li>5. Джентрифікація</li> <li>6. Присутність соціально-просторової сегрегації у містах</li> <li>7. Розділеність міста на дві громади: університетську та місцевих жителів, конфлікти між ними</li> </ol> |
| МОЖЛИВОСТІ   | ЗАГРОЗИ   |
| <ol style="list-style-type: none"> <li>1. Розташування у високорозвинених країнах / регіонах</li> <li>2. Розміщення неподалік столиці держави (Кембридж) та столиці іншої європейської держави (Лунд)</li> <li>3. Зростання інвестиційної привабливості міст</li> <li>4. Розвиток університету та зростання його впливу на розвиток міст</li> <li>5. Розширення наукового парку/технологічного кластера</li> </ol>   | <ol style="list-style-type: none"> <li>1. Наявність поруч з Лундом більшого міста регіону (Мальме) та поруч з Кембриджем – більшого університетського міста (Оксфорд)</li> <li>2. Туристифікація</li> <li>3. Глобальна економічна криза</li> <li>4. Криза в державі, пов'язана з Брекзитом (Кембридж)</li> <li>5. Напружена військово-політична ситуація в світі</li> </ol>   |

програми сприяння згуртованості спільнот (Kinton, Smith, Harrison & Culora, 2018).

Перспективи малих міст пов'язані із розробкою стратегій їх розвитку на основі концепцій сталого розвитку, інтегрованого розвитку, інноваційного розвитку, розумного міста, креативного міста, інклюзивного міста, зеленого міста (Provotar & Volkova, 2022). Загалом в Лунді та Кембриджі академічна спільнота формує креативний клас, залучення сучасних інноваційних підприємств – креативну економіку, університети сприяють збереженню культурної та історичної спадщини та загалом формують нове унікальне креативне міське середовище (Shchuryk, 2023). Саме ця концепція найкраще описує модель розвитку університетських міст. Також спостерігається і більш комплексний вплив університетів на розвиток міст з впровадженням елементів розумного міста. Зокрема, студенти та випускники є розумними жителями, що підтримують розумний спосіб життя, створення

наукових парків стимулює розвиток розумної економіки, громадська діяльність університетів спонукає до розумного управління, а технології, вироблені університетами та науковими парками сприяють діджиталізації. Крім того, університетські дослідження допомагають обирати кращі технології задля дотримання принципів зеленої чи навіть блакитної економіки, а університетська громада формує відповідний попит на озеленення та екобезпечний транспорт.

Проведене дослідження підтверджує, що загалом, попри наявні проблеми, університетські міста все більш активно постають як прогресивні центри розвитку регіонів, країн чи суспільства загалом. Студентство є ключовим маркером змін, його роль є важливою в контексті соціальної стійкості, збалансованості громад, згуртованого сусідства, соціального відчуження та сегрегації (Smith, Sage & Balsdon, 2014), а отже змін місцевої економіки, міської культури та міського простору.

#### Список використаних джерел / References:

- Anderson, J. (2019). *Studentification. Human Geography. Cultural Geography and Space*. Cardiff University.
- Abualrub, I., & Pinheiro, R. (2022). Aligning university roles and strategic orientations. In *Universities and Regional Engagement: From the Exceptional to the Everyday* (pp. 126-139). New York, Oxon.
- Bell, D. & Jayne. M. (ed.). (2006). *Small Cities: Urban Experience Beyond The Metropolis*. New York, Oxon: Routledge.
- Borges, M. J., & Torres, S. B. (2012). *Company Towns: Labor, Space, and Power Relations Across Time and Continents*. Palgrave Macmillan.
- Commander, S. (2018). *One-company Towns: Scale and Consequences*. IZA World of labor.
- Gentrifying i Lund (2014). Lunds Universitet.
- Glaeser, E. L. (2011). *Triumph of the City: How our Greatest Invention Makes us Richer, Smarter, Greener, Healthier and Happier*. New York, Oxon.
- Goddard, J. & Vallance, P. (2013). *The University and the City*. London: Routledge.
- Kenyon, E. L. (1997). Seasonal Sub-Communities: The Impact of Student Households on Residential Communities. *The British Journal of Sociology*, 48(2), 286-301.
- Kinton, C., Smith, D., Harrison, J. & Culora, A. (2018). New frontiers of studentification: the commodification of student housing as a driver of urban change *The Geographical Journal*, 184(3), 242-254. DOI: 10.1111/geoj.12263.
- Kinton, C., Smith, D., & Harrison, J. (2016). De-studentification: emptying housing and neighbourhoods of student populations. *Environment and Planning A: Economy and Space*, 48(8), 1617-1635. DOI: 10.1177/0308518X1664244.
- Korcelli-Olejniczak, E. (2022). Small towns in settlement systems. In *The Routledge Handbook of Small Towns* (pp. 20-31). New York.
- Maruniak, E. et al. (2021). Ukrainian small cities in the perspective of sustainable spatial planning. In *The Routledge Handbook of Small Towns* (pp. 330-345). New York.
- Melhuish, C. (2015). *Case Studies in University-led Urban Regeneration*. London: UCL Urban Laboratory.
- Moore, R. D. (2001). *Gentrification and Displacement in Cambridge UK: MA Thesis*. Sheffield Hallam University.
- Provotar, N., & Volkova, A. (2022). Diversification of the socio-economic and spatial development of a small mono-functional city – the case of the city of Yuzhne, Ukraine. *Ekonomichna ta Sotsialna Geografiya*, 87, 32-43. [In Ukrainian]. [Провотар Н., Волкова А. Диверсифікація соціально-економічного та просторового розвитку малого монофункціонального міста – кейс міста Южне, Україна. Економічна та соціальна географія. 2022, Вип. 87, С. 24–35]. DOI: 10.17721/2413-7154/2022.87.32-43.
- Provotar, N., & Shchuryk, Kh. (2022). The influence of universities on the development of small and medium-sized cities In *Professor Yurii Polyanskyi: From the Plakors of Podillia to the Snowy Andes* (pp. 98-101). Ternopil. [In Ukrainian]. [Провотар Н.І., Щурик Х.М. Вплив університетів на розвиток малих і середніх міст / Професор Юрій Полянський: від плакорів Поділля до засніжених Анд. Тернопіль, 2022. С. 98–101].
- Schlichting, H., von Bodelschwingh, A. & Keßler, O. (ed.). (2013). *Studentisches wohnen in Deutschland: kurzgutachten*. Berlin: RegioKontext GmbH.
- Shchuryk Kh. (2023). Planning the development of student cities: the experience of Lund and Ostrog. In *Cities and Regions at the Epicenter of Spatial Changes* (pp. 70-71). Kyiv. [In Ukrainian]. [Щурик Х. Планування розвитку

студентських міст: досвід Лунда та Острога. / Міста та регіони в епіцентрі просторових змін. Київ, 2023. С. 70-71].

Smith, D. (2005). 'Studentification': the gentrification factory? In R. Atkinson, & G. Bridge, *Gentrification in a Global Context: The New Urban Colonialism* (pp. 72-89). Routledge.

Smith, D., & Hubbard, P. (2014). The segregation of educated youth and dynamic geographies of studentification. *Area*, 46(1), 92-100. DOI: 10.1111/area.12054.

Smith, D., Sage, J., & Balsdon, S. (2014). The geographies of studentification: 'Here, there and everywhere'? *Geography*, 99, 116-127.

Cambridge Ahead: website. URL: <https://www.cambridgeahead.co.uk/>

Cambridge city council: website. URL: <https://www.cambridge.gov.uk/>

Cambridgeshire Insight: website. URL: <https://cambridgeshireinsight.org.uk/>

Företagssök. Bizzdo: website. URL: <http://surl.li/bvzks>

Kulturportal Lund: website. URL: <https://kulturportallund.se/>

Lund. Cultural and Creative Cities Monitor: website. URL: [https://composite-indicators.jrc.ec.europa.eu/cultural-creative-cities-monitor/countries-and-cities/lund\\_](https://composite-indicators.jrc.ec.europa.eu/cultural-creative-cities-monitor/countries-and-cities/lund_)

Lunds kommun. Årsredovisning 2021: website. URL: <https://lund.se/kommun-och-politik/kommunens-ekonomi-och-budget/redovisningar/arsredovisning>

Lunds kommun: website. URL: <https://lund.se/>

Office for National Statistics: website. URL: <https://www.ons.gov.uk/>

QS World University Rankings 2023: Top global Universities: website. URL: [https://www.topuniversities.com/university-rankings/world-university-rankings/2023?qs\\_qp=topnav](https://www.topuniversities.com/university-rankings/world-university-rankings/2023?qs_qp=topnav)

Town vs gown battle in Cambridge over green belt plan to solve housing crisis. The Guardian: website. URL: <https://www.theguardian.com/society/2016/nov/27/cambridge-housing-colleges-development-green-belt>

Town vs gown and car vs bike: row erupts over Cambridge congestion plan. The Guardian: website. URL: <https://www.theguardian.com/politics/2022/nov/19/town-vs-gown-and-car-vs-bike-row-erupts-over-cambridge-congestion-plan>

Troubled waters: The Cambridgeriver dividing town and gown. The Guardian: website. URL: <https://www.theguardian.com/lifeandstyle/2021/jul/11/troubled-waters-the-cambridge-river-dividing-town-and-gown>

