

6. Архів КЕКІФ. Ф. 40. П. 2. Од. зб. 29. Арк. 11.
7. Архів КЕКІФ. Ф. 40. П. 2. Од. зб. 31. Арк. 10.
8. Архів КЕКІФ. Ф. 40. П. 2. Од. зб. 33. Арк. 4.
9. Головіна О. Релігійне виховання починається в родині [Електронний ресурс] / О. Головіна // Православна газета. Монастири і храми Києва. – Режим доступу: <https://bit.ly/2mclp96>.
10. Шнейдер Л. Б. Семейная психология / Л. Б. Шнейдер. – М.: Академический Проект; Екатеринбург: Деловая книга, 2006. – 768 с.

## References:

1. Archival Manuscripts Fund of the Department of Ethnology and Regional Studies of the Faculty of History of Taras Shevchenko National University of Kyiv (DERS Archive), fond 40, folder 2, storageunit 21, 6 sheets.

2. DERSA rchive, fund 40, folder 2, storageunit 23, 11 sheets.
3. DERSA rchive, fund 40, folder 2, storageunit 25, 8 sheets.
4. DERS Archive, fund 40, folder 2, storageunit 26, 9 sheets.
5. DERS Archive, fund 40, folder 2, storageunit 27, 8 sheets.
6. DERS Archive, fund 40, folder 2, storageunit 29, 11 sheets.
7. DERS Archive, fund 40, folder 2, storageunit 31, 10 sheets.
8. DERS Archive, fund 40, folder 2, storageunit 33, 4 sheets.
9. Holovina, O. (N.d.). Religion Education Starts in Family. *Orthodox Newspaper. Monasteries and Churches of Kyiv*. Retrieved from: <https://bit.ly/2mclp96>. [In Ukrainian].
10. Shnejder, L. (2006). *Psychology of Family*. Moscow: Academical Project. [In Russian].

Надійшла до редколегії 24.04.19

D. Latysheva, PhD student  
Taras Shevchenko National University of Kyiv, Kyiv, Ukraine

### FORMATION OF CHILD'S RELIGIOUS OUTLOOK AS THE PART OF EDUCATIONAL PROCESS IN THE MODERN STUDENT FAMILY (BASED ON THE MATERIALS OF THE CITY OF KYIV)

*The article deals with the problem of children's religious education in young student families settled in Kyiv. It reveals family moral and ethical influence on child's behavior in society. Family is the main educational institution and parents are those who teach children certain qualities, ideas, and views from childhood. Over time these standarts for behaviour will be transformed and improved and soon they will be reflected in shaping the future outlook and character of the child.*

*In this article we consider the main issues related to religious education which are important for each young family. The christening of a newborn child on the first days, giving an opportunity to choose religion, or christening with the future possible choice – that are the key points of the discussion commented and evaluated by modern student families.*

*The lack of religious education will definitely affect the character, outlook and self-identity of the child. At the same time, the in-depth study of the Law of God and the imposition of spiritual values also have an effect on the child. However, the impassive vision of religious education and healthy atmosphere in family relationships make it possible for the student family to do their best educating child in religious life.*

*Key word: family, family and marital relationships, student youth, religious education, children, parents, religion, faith.*

УДК 902

DOI: <https://doi.org/10.17721/1728-2640.2019.141.5>

Мамедов Емін Вагіфогли, докторант  
Національний музей Історії Азербайджану  
при Національній академії наук Азербайджану, Баку, Азербайджан

### ҐРУНТОВІ ПОХОВАННЯ АНТИЧНОГО МІНГЕЧЕВІРА (САМУНІСА)

*Робота присвячена аналізу археологічних розкопок, виявлених у Мінгечевірі, за результатами досліджень ґрунтових могил різного типу, які належать до античного періоду, проведених у сер. ХХ ст. Датування цих поховань охоплюють значний історичний період: перша пол. I тис. – I ст. н. е. Вони є важливим джерелом наукової інформації з багатьох питань матеріальної та духовної культури населення Кавказу Албанії. Підземні поховання античного періоду в зоні Мінгечевіра оформлені шляхом розміщення померлих у них і поділяються на три типи: 1) поховання з видовженим тілом у позиції на спині; 2) поховання у ледь скорченій позі на лівому або правому боці; 3) поховання у підкреслено скорченій позі на лівому або правому боці. У пропонованій статті проведено детальний аналіз усіх цих трьох типів поховань. Автор, разом із низкою інших дослідників, дійшов висновку, що перший тип підземного поховання вважається інноваційним для всього Південного Кавказу і його виникнення пов'язане з проникненням мобільних племен з Півночі Кавказу, зокрема скіфських. Частина скіфів врешті-решт оселилася в зоні Мінгечевіра і згодом злилася з місцевим населенням, що зумовило появу другого типу ґрунтового поховання: підземні могили померлих, розмішених у ледь скорченій позі. Третій тип ґрунтового поховання Мінгечевіра (Самуніса) давнього періоду – поховання у підкреслено скорченій позі – належать до місцевих автохтонних племен, консолідація яких стала основою для формування держави Кавказької Албанії в IV–III ст. до н. е. Цей тип ґрунтового поховання має глибокі місцеві корені й заснований на багатовікових похоронних ритуалах.*

*Ключові слова: Кавказька Албанія, Мінгечевір (Самуніс), ґрунтові поховання, скіфи.*

Археологічна наука Азербайджану, завдяки польовим дослідженням, проведеним археологами кількох поколінь, сьогодні збагачена унікальними артефактами, отриманими з десятиків добре досліджених могильників античного періоду з різноманітними типами поховань. Дослідниками здійснено значну роботу із систематизації різних типів античних поховань, зроблено їхню класифікацію, а також здійснено науковий аналіз та інтерпретацію виявленого в могильниках інвентарю.

Нині в розпорядженні дослідників, поряд зі звітами за підсумками польових робіт, знаходиться велика кількість наукової літератури у вигляді статей та монографій. У працях детально описано оформлення поховань, розташування в них кістяків та охарактеризовано виявлені в похованнях артефакти. Значна кількість ґрунтових поховань античного періоду була досліджена на території сучасного Мінгечевіру [1, с. 16]. Там, на думку дослідників, розташовувалося одне з міст Кавказької Албанії античного періоду – Самуніс [19, с. 262-269], де в 1946–1953 рр. досліджено понад 200 ґрунтових могил [1, с. 48].

Слід зазначити, що на території стародавнього Мінгечевіру (Самунісу) було виявлено десять типів поховань різних періодів, чотири з яких відносять до античного часу. Серед цих поховань слід виділити: 1) ґрунтові поховання з витягнутим тілом у позиції на спині, у підкреслено скорченій та ледь скорченій позі; 2) глечикові; 3) зрубні; 4) катакомбні, а також комбіновані: катакомбно-глечикові та катакомбно-зрубні поховання. Усі вони були виявлені та досліджені в середині ХХ ст. під час археологічних робіт на території будівництва сучасної Мінгечевірської ГЕС [20]. Наявність різномітних, але синхронних за часом поховань свідчить про проживання на території античного Мінгечевіру (Самунісу) представників різних етнічних груп. Це є характерною рисою античних міст, особливо тих, через які проходять жваві міжнародні торговельні шляхи [23, с. 66].

На думку дослідників, у зоні Мінгечевірської ГЕС в елліністичному періоді сформувалося велике місто з притаманною для стародавніх міст інфраструктурою [6,

с. 22]. Цей факт доводять археологічні матеріали, виявлені в поселеннях під № 1, 2 та 3, де були зафіксовані потужні культурні шари, що відносять до античного періоду. Місцезнаходження та характер цих пам'яток із численними залишками різних споруд є беззаперечним доказом існування тут великого античного міста, яке багато дослідників ототожнюють із згаданим Клавдієм Птолемеєм містом Самуніс [9, с. 157].

Метою цього дослідження є аналіз різних видів ґрунтових поховань античного й раннього античного періоду, виявлених та досліджених у Мінгечевірі. Конструкція ґрунтових поховань має кілька різновидів: ями чотирикутної або овальної форми без перекриття або з перекриттями, зробленими з плоских кам'яних плит. У стародавньому Мінгечевірі (Самунісі) глибина могильних ям коливається від 0,8 до 2 м [8, с. 30-31; 16, с. 29]. Уже перші дослідники ґрунтових поховань у зоні Мінгечевіра (Самунісу) встановили існування тут декількох їхніх видів: поховання з випростаним тілом у позі на спині, поховання у ледь скорченій та підкреслено скорченій позі. У двох останніх видах кістяк у могилі вкладався як на лівому, так й на правому боці [11, с. 26].

Слід відзначити, що весь археологічний матеріал, виявлений у цих ґрунтових похованнях Мінгечевіра, був детально описаний та занесений до інвентарних книг і нині розміщений частково в експозиціях, а більша його частина знаходиться у сховищах археологічного фонду Національного музею історії Азербайджану.

Хронологічно більш ранніми серед цих трьох видів ґрунтових могил є поховання з випростаним тілом у позі на спині. У зоні Мінгечевіра виявлено та досліджено 24 могили цього виду [22, с. 39]. Усі ці поховання об'єднують не тільки випростане положення тіла у позі на спині, а й специфічний за рядом ознак могильний інвентар (табл. I, рис. 1). С. Казієв, який першим досліджував у Мінгечевірі цей вид ґрунтових поховань, відзначає два варіанти цих могил: "поховання, прикриті великими каменями, та поховання без кам'яного покриття" [16, с. 20], (табл. II, рис. 1, 2). У цих похованнях виявлено величезну кількість зброї, залізи втульчасті наконечники списів листоподібної форми, наконечники стріл із бронзи, так званого скіфського типу, серповидні ножі, залізи мечі та кинджали (табл. I, рис. 2). Серед прикрас слід відзначити литі бронзові персні, печатки із зображеннями на щитках людей і тварин [15, с. 21]. У цих могилах також були виявлені бронзові дзеркала з довгими ручками, які завершуються фігурками тварин, золоті сережки, підвіски із зерні трикутної форми, різноманітні намиста та браслети з незізмкнутими кінцями у вигляді голівок змії та левів [2, с. 16, 19-29, 51-52, 54, 59, 63, 70, 83, 99].

Цікавим є й той факт, що під цими ґрунтовими могилами з випростаним тілом розташовувалися ґрунтові могили, де тіла знаходилися у підкреслено скорченій позі й належали до більш раннього періоду. Це були могили Ходжали-Кедабекського типу періоду пізньої бронзи й раннього заліза, тобто кінця II – поч. I тис. до н.е. [16, с. 13-18]. Таким чином, поява в зоні Мінгечевіра нового виду ґрунтових поховань з випростаним тілом у позі на спині та специфічним набором могильного інвентарю, серед якого були й предмети скіфського кола, дозволив багатьом дослідникам (Є. Крупнов [17]; Г. Іоне [13; 14]; С. Казієв [16]; Б. Піотровський [21]; Дж. Халіпов [24]; І. Бабаєв [6]; Г. Гошгарлі [11] та ін.) поєднати ці поховання з повідомленнями Геродота щодо походів скіфів на Південний Кавказ та Передню Азію.

ґрунтові поховання першого періоду з випростаним тілом у позі на спині спочатку були датовані дослідниками VII–IV ст. до н.е. [1, с. 16], тобто доалбанським та ранньоалбанським періодом. Усі наступні детальні дослідження цього виду ґрунтових поховань лише підтвердили правильність цього датування [25, с. 112; 11, с. 13].

За свідченнями стародавніх джерел, "Скіфське царство", що виникло в 70 рр. VII ст. до н.е., протягом декількох десятиліть відіграло важливу роль у військово-політичному житті Передньої Азії. Країна Ішкюзів (скіфів) охоплювала терени, що знаходилися між середньою течією Кури та територією Манни, яка розкинулася навколо озера Урмія. Скіфське царство вважалось дуже грізною силою. Їхня держава на території Азербайджану мала відносно стабільні кордони й проіснувала до кінця VII – поч. VI ст. до н.е. Кінець пануванню Скіфського царства Передньої Азії поклала Мідія за часів правління царя Кіаксара. Царство було ліквідовано, але деякі групи скіфського населення (скіфи, ортокорибанти й сакасіни) продовжували жити на території Азербайджану [3, с. 48] і вони ще довго ховали тут своїх померлих за власними традиціями. Не випадково згодом той регіон Кавказької Албанії, де компактно осіли скіфи, став називатися Сакасею, до якої входила й територія Мінгечевіра.

Про маршрути пересування скіфів з берегів Північного Причорномор'я та появи їх на наших (прим. ред.: азербайджанських) землях ми дізнаємося із праць давньогрецьких істориків. У першу чергу – з "Історії" Геродота, який повідомляв про проникнення скіфів до Малої Азії через Дербентський перешийок та азербайджанські степи [12, с. 245]. Скіфській тематиці присвячена низка фундаментальних праць провідних дослідників з історії стародавнього світу. Найчастіше їхні висновки були обґрунтовані міцною базою численних археологічних матеріалів, у тому числі виявлених в античному Мінгечевірі (Самунісі). До таких можна віднести ґрунтові поховання з випростаним тілом у позі на спині, які датуються VII–IV ст. до н.е. [4, с. 4-14; 24, с. 183-187]. Мінгечевір довго залишався єдиним пунктом в Азербайджані, де були виявлені ґрунтові могили цього типу. Незважаючи на це, у 2004 р., під час проведення археологічних досліджень (керівник – Г. Гошгарлі) у Самухському районі, в районі будівництва нафтопроводу Баку – Тбілісі – Джейхан археологом Сафаром Ашуровим була виявлена ґрунтова могила з випростаним тілом [5, с. 41-42]. Вона містила поховальний інвентар, який за своїм характером дуже близький до Мінгечевірських ґрунтових поховань, виявлених у 40–50 рр. XX ст. Дослідження археологічних матеріалів показали, що ґрунтова могила, виявлена С. Ашуровим, також датується VII–IV ст. до н.е., що відноситься до ряду досліджуваних нами ґрунтових поховань з випростаним тілом у позі на спині (табл. III, рис. 1). Слід зауважити, що ґрунтові могили цього типу виявлені не тільки на території Мінгечевіра. Вони одночасно з'явилися вздовж усього Південного Кавказу, зокрема у Двинському, Самтаврському та Тлійському могильниках [22, с. 35; 11, с. 97-98].

Г. Гошгарлі, детально проаналізувавши ґрунтові поховання Мінгечевіра, зазначає, що: "...на рівні наших сьогоднішніх знань можна досить твердо стверджувати тезу про приналежність ґрунтових поховань з випростаним тілом до скіфських етнічних угруповань, які тривалий час мешкали на території Південного Кавказу й, зокрема, на території Мінгечевіра" [11, с. 102].

До другої групи ґрунтових поховань відносять могили з тілом у ледь скорченій позі, які С. Казієв відніс до Ахемідської епохи [16, с. 29]. У досліджуваному типі ґрунтового поховання небіжчика зазвичай укладали в ледь скорченій позі на правому або лівому боці. Слід відзначити, що значна кількість поховань цієї групи була досліджена з обох берегів річки Кури на території Мінгечевіра. У досліджених могильниках античного періоду з ґрунтовими похованнями в Азербайджані (у Ялойлутепі, Шемасі, Кабалі, Нюді Торпаккалі, Джанахарі (Хачмаський район), а в Дагестані – у Таркі та Карабудахкенті [7]) поховання у ледь скорченій позі зустрічаються дуже рідко.

У мінгечевірських похованнях зі слабо скорченим кістяком переважає розташовування голови померлого на північний схід (табл. III, рис. 2). В інших місцях цієї стійкої традиції немає. Серед інвентарю мінгечевірських ґрунтових могильників з таким видом укладання трупів спостерігається низка предметів місцевого поховального ритуалу. У цих могилах було виявлено безліч різноманітної кераміки, зброї (мечі, кинджали, наконечники списів та стріл), а також прикраси, монети, персні-печатки та велика кількість іншого археологічного матеріалу. Їх аналіз і порівняльне вивчення дали підставу археологам С. Казієву, Р. Ваїдову, О. Ісмїзаде, Г. Асланову, Т. Голубкіній, Дж. Халілову, Г. Гошгарлі та іншим датувати мінгечевірські ґрунтові поховання з ледь скорченим тілом історичним періодом V–III ст. до н.е. [25, с. 53]. Численні могили, які належать до другої групи ґрунтових поховань, були зруйновані в результаті нашарування на них ґлечикових поховань, які датуються пізнішим періодом.

Культурне нашарування в могильниках наочно доводить "вік" ґрунтових могил мінгечевіра з ледь скорченим тілом, достатньо порівняти їх із ґлечиковими похованнями цього регіону (табл. IV, рис. 1).

Решки у ледь скорченій позі в ґрунтових могилах мінгечевіра іноді укладали й на дошках. Тут здебільшого були виявлені поодинокі поховання. У 1947 р. в мінгечевірі на могильному полі № 52 було виявлено поховання з тілом у ледь скорченій позі: голова небіжчика була покладена на дерев'яній підставці, від якої збереглися тільки зотлілі фрагменти [25, с. 54]. Дослідивши ґрунтове поховання, яке належить до другої групи, С. Казієв відзначав, що тут переважають посудини сірого кольору, зустрічається ще лощена й фарбована кераміка. Втім, тут представляє собою червоного й чорного кольору, які вважають вкрай рідкісними предметами археологічного інвентарю досліджуваного типу поховань. На думку Дж. Халілова, поховання з рештками у ледь скорченій позі є продовженням поховань з випростаними тілами, які існували в попередні періоди, а також більш ранніх ґрунтових могил поч. I тис. до н.е. [25, с. 54]. Вміщені в могилах археологічні матеріали свідчили, що ґрунтові поховання з тілом у ледь скорченій позі мали керамічні посудини, виготовлені вручну, які так само відрізнялися різноманітністю форми та функціонального призначення. На підставі дослідження археологічних матеріалів, виявлених із ґрунтових поховань цього виду, Дж. Халілов дійшов висновку, що в них уперше стали з'являтися ґлечики з трипелюстковим віночком, фляги, вазоподібні посудини з кільцеподібними піддоном й канелюрним орнаментом тулуба та великі широкі миски [25, с. 54]. Майже вся високохудожня зооморфна кераміка мінгечевіра виявлена в похованнях з тілом у ледь скорченій позіції й датується періодом IV–III ст. до н.е.

У 2002–2005 рр. під керівництвом Г. Гошгарлі велися археологічні роботи в районі будівництва нафтопроводу Баку – Тбілісі – Джейхан та газопроводу Баку – Тбілісі – Ерзурум. Тут було виявлено ряд некрополів албанського періоду, серед яких були й ґрунтові поховання з тілом у ледь скорченій позі. Вони були виявлені біля с. Наріманкенд [Евлахського](#), [Гейгельського](#) р-нів (табл. V, рис. 1) і біля с. Гирах Кесамен Акстафінського р-ну [10, с. 116–118] (табл. V, рис. 2). Але найбільш поширеними ґрунтові поховання з тілом у ледь скорченій позі були саме в районі мінгечевіра та його околиць. За межами цього регіону вони трапляються вкрай рідко. На думку Дж. А. Халілова, мінгечевірські могили з тілом у ледь скорченій позі продовжують традиції попередніх ґрунтових поховань з тілом у підкреслено скорченій позі та поховань, у яких кістяк перебував з випростаним на спині тілом [25, с. 54]. Цікаву історичну інтерпретацію цих поховань дає Г. Гошгарлі. Він зазначає, що внаслідок дослідження

цього виду ґрунтових поховань у мінгечевірі "складається враження, що скіфи, які тут осіли, поступово сприймали місцеву духовну та матеріальну культуру, що знайшло відображення у зміні поз у похованнях, які поступово набули традиційної для автохтонного населення Південного Кавказу скорченої позиції" [11, с. 102].

До третьої групи ґрунтових поховань античного періоду, вивчених у районі мінгечевіра, віднесено поховання з тілом у підкреслено скорченій позі. Вони були поширені на всій історичній території Кавказької Албанії та на всьому Південному Кавказі. Вперше ґрунтове поховання цього виду, а саме з тілом у підкреслено скорченій позі, виявив та описав в 1915 р. Е. А. Лалаян у с. Нідж Габалінського р-ну [18, с. 37–47]. У 1923 р. зі створенням Товариства дослідження та вивчення Азербайджану стали проводитися археологічні розкопки під керівництвом провідних фахівців-археологів із Москви та Ленінграда (нині Санкт-Петербурга). У 1926 р. в місцевості Ялойлутепе археолог Давуд бек Шаріфов виявив ґрунтове поховання з тілом у підкреслено скорченій позі та керамічним інвентарем оригінальної форми – конічними чашами на трьох ніжках і невеликими ґлечиками, молочниками з оригінально витягнутими зливами. Посудини цього типу згодом будуть називатися в науковій літературі посудинами ялойлутепінського типу.

Загалом ґрунтові поховання античного періоду з тілом у підкреслено скорченій позі зафіксовані на всьому Південному Кавказі. Вперше ґрунтові узагальнення досліджень ґрунтових могил з тілом у підкреслено скорченій позі зробив О. Ісмїзаде [15] (табл. VI, рис. 1). В основу його роботи лягли поховання, виявлені в Ялойлутепе. Він установив, що ареал цих поховань охоплює територію від передгір'я Південного схилу Великого Кавказького хребта до передгір'їв Талишських гір і Ленкоранської низовини, від Апшерону на Каспійському узбережжі до передгір'я Малого Кавказу [17, с. 4]. Подібні поховання, виявлені та досліджені в подальшому Дж. Халіловим, Г. Аслановим, Р. Ваїдовим, Г. Гошгарлі, І. Бабаєвим та іншими, указують на те, що на території Кавказької Албанії вже в період античності існувала єдина й самобутня культура, яка склалася на основі стародавніх місцевих традицій. На підставі детального аналізу ґрунтових поховань стародавнього Самуніса-Мінгечевіра, з тілом у підкреслено скорченій позі, а також аналізу археологічного матеріалу, зокрема нумізматичного, а саме монет парфянського та римського походження, дозволили встановити точну хронологічну послідовність ґрунтових поховань, що складаються із двох груп: перші ґрунтові поховання датовані III–I ст. до н.е. (табл. IV, рис. 2), а друга група – I–IV ст. н.е. Отже, усі три види ґрунтових поховань мінгечевіра (Самуніса) античного періоду постійно використовувалися для вирішення низки актуальних питань в історії матеріальної та духовної культури Кавказької Албанії.

Загалом поховальні пам'ятки мінгечевіра досліджені значно краще, ніж сучасні їм поселення в цьому регіоні. Це пояснюється тим, що паралельно з археологічними роботами відбувалися також інтенсивні будівельні роботи зі зведення ГЕС, що не дозволило археологам більш досконало дослідити ці поселення, що мали багатометрові культурні шари. ґрунтові поховання мінгечевіра античного періоду загалом охоплюють значний історичний період, що тривав біля десяти століть. Тоді на північній частині території історичного Азербайджану виникла й остаточно сформувалася Кавказька Албанія. Тому ці поховання, разом з іншими синхронними типами поховань, є важливим джерелом з історії матеріальної та духовної культури Албанської держави та її зв'язків із навколишнім світом.

Таблиця I



Рис. 1. Ґрунтове поховання з витягнутим кістяком (поховання № 132, квадрат XXVII, Мінгечаур, 1946 р., розкопки А. Асланова)



Рис. 2. Ґрунтове поховання з витягнутим кістяком (поховання № 122, квадрат XXVI, Мінгечаур, 1946 р., розкопки С. Казієва)

Таблиця II



Рис. 1. Ґрунтове поховання прикрите великими каменями (поховання № 122, квадрат XXVI, Мінгечаур, 1946 р., розкопки С. Казієва)

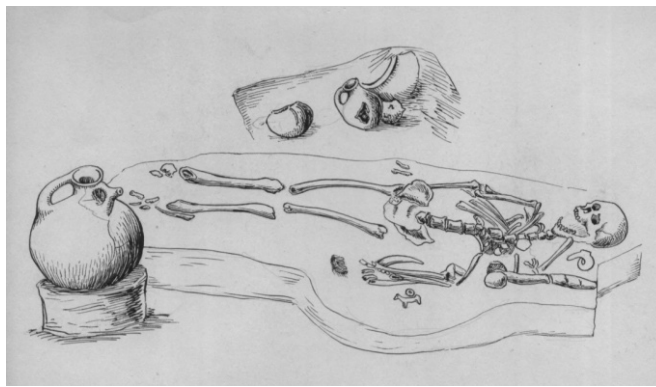


Рис. 2. Ґрунтове поховання без кам'яного покриття (поховання № 122, квадрат XXVI, Мінгечаур, 1946 р., розкопки С. Казієва)

Таблиця III

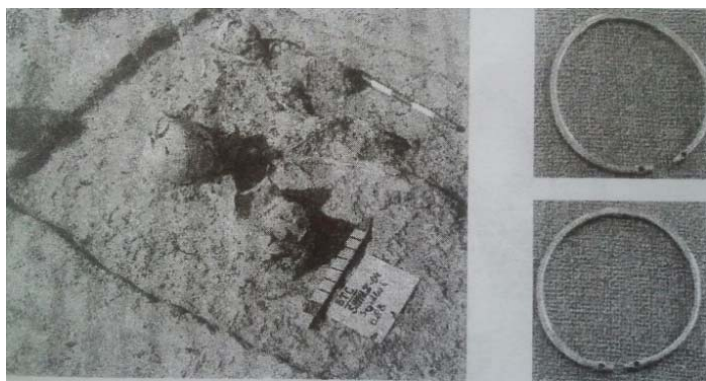


Рис. 1. Ґрунтове поховання з витягнутим кістяком Самухського району (розкопки під час будівництва нафтопроводу Баку – Тбілісі – Джейхан, 2004 р., розкопки С. Ашурова)



Рис. 2. Ґрунтове поховання у ледь скорченій позі (поховання № 140-141, квадрат XXVIII, Мінгечаур, 1946 р., розкопки С. Казієва)

Таблиця IV

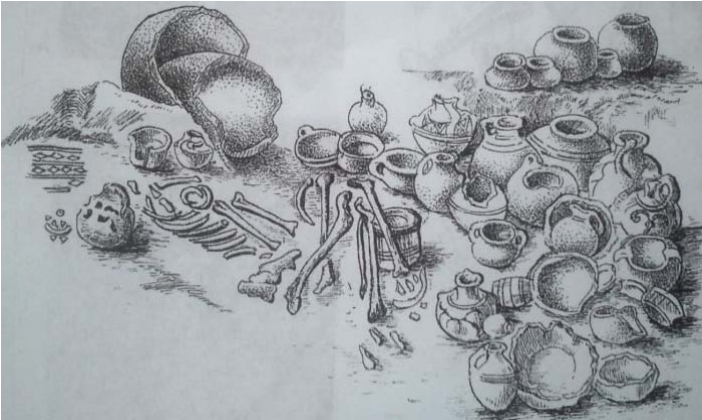


Рис. 1. Грунтове поховання ледь скорченій позі (поховання № 169, квадрат XXX, Мінгечаур, 1946 р., розкопки С. Казієва)



Рис. 2. Поховання у підкреслено скорченій позі (поховання № 158, квадрат XXVIII, Мінгечаур, 1946 р., розкопки С. Казієва)

Таблиця V

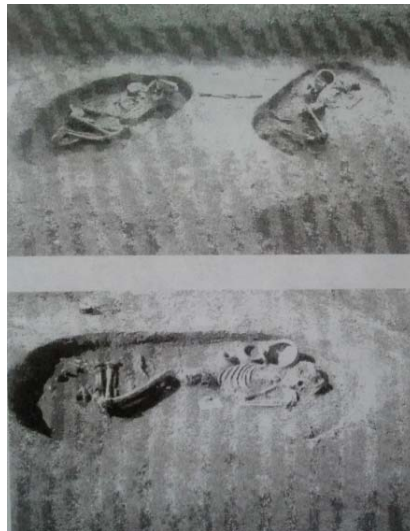


Рис. 1. Грунтові поховання зі слабо скорченим кістяком. Могильник у села Наріманкенд Євлахського району (розкопки Г. Агаєва, С. Ашурова і В. Квачідзе)

Таблиця VI

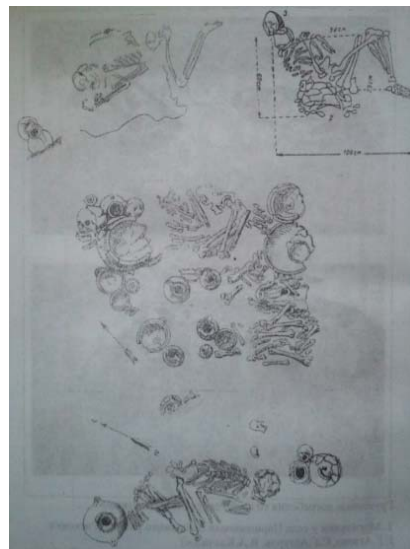


Рис. 1. Грунтові могили із сильно скорченим кістяком із Ялойлутепе (розкопки О. Ш. Ісмізаде)

## Список використаних джерел:

1. Асланов Г. Древний Мингечаур (эпоха энеолита и бронзы) / Г. Асланов, Р. Ваидов, Г. Ионе. – Баку, 1959.
2. Azərbaycanın arxeoloji qizil və gümtə əşyaları. – Bakı, 2013.
3. Tarixi Azərbaycan Dövlətləri. – Bakı, 2012.
4. Алиев И. "О скифах и скифском царстве в Азербайджане" / И. Алиев // Переднеазиатский сборник. История и философия стран Древнего Востока. – М., 1979.
5. Ашуров С. Грунтовые погребения в Самухе / С. Ашуров, А. Абдуллаева // Археология, этнология и фольклористика Кавказа. – Тбилиси, 2007.
6. Бабаев И. Города Кавказской Албании / И. Бабаев. – Баку, 1991.
7. Бакушев М. Трубопроводный обряд населения Дагестана албаносарматского времени (III век до н.э. – IV век н.э.) / М. Бакушев. – Ростов н/Д., 2008.
8. Ваидов Р. Отчет об археологических раскопках на Торпакале / Р. Ваидов // Научный архив института истории. – Инв. №5288. – Баку, 1963.
9. Гошгарлы Г. Албанский город Самунис и его некрополь / Г. Гошгарлы // Antik və orta əsr Azərbaycan şəhərləri: arxeoloji irsi, tarixi və mədəniyyəti. Beynəlxalq elmi konfransın materialları. – Bakı, 2012.
10. Гошгарлы Г. Антикные могильники древнего Мингечаура и их параллели на трассе трубопроводов Баку – Тбилиси – Джейхан и Баку – Тбилиси – Эрзерум / Г. Гошгарлы // Mingəçevir arxeoloji ekspedisiyasının 60 illiyinə həsr edilmiş elmi konfransın materialları. – Mingəçevir, 2006.
11. Гошгарлы Г. Типология погребальных памятников античного периода на территории Азербайджана / Г. Гошгарлы. – Баку, 2012.
12. Дьяконов И. История Мидии / И. Дьяконов. – Москва – Ленинград, 1956.
13. Ионе Г. Археологические раскопки в районе Мингечаургэсстрой. Две могилы грунтового погребения со скорченным костяком / Г. Ионе // Доклады АН Азерб. ССР. – Том. 2, №6. – Баку, 1946.
14. Ионе Г. Мингечаурские разновидности наконечников стрел "скифского" типа / Г. Ионе // Материальная культура Азербайджана. – Т. 3. – Баку, 1953.
15. Исмизаде О. Ялойлутепинская культура / О. Исмизаде. – Баку, 1956.
16. Казиев С. Археологические раскопки в Мингечауре / С. Казиев // Материальная культура Азербайджана. – Том 1. – Баку, 1949.
17. Крупнов Е. Глиняная головка "скифа" из Закавказья / Е. Крупнов // Вестник древней истории. – М., 1940. – № 3-4.
18. Лалаян Е. Раскопки в с. Нидж и Варташен / Е. Лалаян // Изв. Кавказ. отд-ния моск. археол. о-ва. – 1919. – Вып. 5. – Тифлис.
19. Мамедов Э. Античный город Мингечаур-Самунис по материалам археологических исследований / Э. Мамедов. – Баку: Milli Azərbaycan Tarixi Muzeyi, 2012.
20. Научный архив национального музея истории Азербайджана. Инв. № 165.
21. Пиотровский Б. Скифы и древний Восток / Б. Пиотровский // Советская Археология. – 1954. – Вып. 19. – С. 141-158.
22. Погребова М. Закавказье и его связи с Передней Азией в Скифское время / М. Погребова. – М., 1984.
23. Тревер К. Очерки по истории и культуре Кавказской Албании / К. Тревер. – М., 1959.
24. Халилов Дж. Археологические находки "скифского" облика и вопрос о "скифском царстве" на территории Азербайджана. Проблема скифской археологии / Дж. Халилов. – М., 1971.
25. Халилов Дж. Материальная культура Кавказской Албании (IV в. до н.э. – III в. н.э.) / Дж. Халилов. – Баку, 1985.
2. Archeological gold and silver jewelry of Azerbaijan. (2013). Baku: [s.n.]. [In Azerbaijan].
3. Babayev, I. (Ed.). (2012). *The History of Azerbaijan*. Baku: Heydar Aliyev Heritage Research Center. [In Azerbaijan].
4. Aliev, I. (1979). On the Scythians and Scythian Kingdom in Azerbaijan. In: *Western Asia Collection. History and Philosophy of the Ancient East Countries*. Moscow: [s.n.]. [In Russian].
5. Ashurov, S. & Abdullaeva, A. (2007). Underground Burials in Samukh. In *Archaeology, Ethnology and Folklore Studies of Caucasus*. Tbilisi: [s.n.]. [In Russian].
6. Babaev, I. (1991). *Towns of the Caucasian Albania*. Baku: [s.n.]. [In Russian].
7. Bakushev, M. (2008). The funeral rite of Dagestan Population of the Albanian-Sarmatian time (3<sup>rd</sup> century BC – AD 4<sup>th</sup> century). Rostov-on-Don: [s.n.]. [In Russian].
8. Vaidov, R. (1963). *Report on the Archaeological Excavation in Torpagala*. In: Scientific Archive of National Museum of Azerbaijan History, №5288. Baku. [In Russian].
9. Goshgarly, G. (2012). Alban Town Samunis and its Necropolis. In: *Proceedings of International Scientific Conference: Ancient and Medieval Towns of Azerbaijan*. Baku: [s.n.]. [In Russian].
10. Goshgarly, G. Goshgarly G. O. Antique burial grounds of ancient Mingachevir and their parallels on the Baku-Tbilisi-Ceyhan and Baku-Tbilisi-Erzerum pipelines. In Proceedings of the scientific conference dedicated to the 60th anniversary of the Mingachevir archeological expedition. Mingachevir: [s.n.]. [In Russian].
11. Goshgarly, G. (2012). Typology of the Burial Monuments from the Territory of Ancient Azerbaijan. Baku: [s.n.]. [In Russian].
12. D'yakonov, I. (1956). *The History of Media*. Moscow – Leningrad: [s.n.]. [In Russian].
13. Ione, G. (1946). Archaeological Excavations in the Region of Mingachevir Dam. Two Graves of an Underground Burial with the Crooked Skeletons. *Reports of the Academy of Sciences of Azerbaijani Soviet Socialist Republic*, 2(6). [In Russian].
14. Ione, G. (1953). Arrowheads of Scythian Type from Mingachevir. In *Material Culture of Azerbaijan. Volume 3*. [In Russian].
15. Ismizade, O. (1956). *Yaloylutepa culture*. Baku: [s.n.]. [In Russian].
16. Kaziev, S. (1949). Archaeological Excavations in Mingachevir. In *Material Culture of Azerbaijan. Volume 1*. Baku: [s.n.]. [In Russian].
17. Krupnov, E. (1940). Clay Head of "Scythian" from the Transcaucasia. *Bulletin of Ancient History*, 3-4, 370-371. [In Russian].
18. Lalayan, E. (1919). Excavation in Nij and Vartashen. *Proceedings of the Caucasian Department of the Moscow Archaeological Society*, 4. Tbilisi: [s.n.]. [In Russian].
19. Mamedov, E. (2012). *Ancient Town Mingachevir-Samunis: on the Archaeological Materials*. Baku: National Museum of Azerbaijan History. [In Russian].
20. Scientific Archive of National Museum of Azerbaijan History, Baku, №165. [In Russian].
21. Piotrovskij, B. (1954). Scythians and the Ancient East. *Soviet Archaeology*, 19, 141-158. [In Russian].
22. Pogrebova, M. (1984). *Transcaucasia and Its Connection with the Western Asia during the Scythians Time*. Moscow: [s.n.]. [In Russian].
23. Trever, K. (1959). *Essays on the History of the Caucasian Albania*. Moscow: [s.n.]. [In Russian].
24. Xalilov, D. (1971). "Scythian" Archaeological finds and the question of the "Scythian Kingdom" in Azerbaijan. *Problem in the Scythian Archaeology*. Moscow: [s.n.]. [In Russian].
25. Xalilov, D. (1985). *Material Culture of Caucasian Albania (4<sup>th</sup> century BCE – AD 3<sup>rd</sup> century)*. Baku: [s.n.]. [In Russian].

Надійшла до редколегії 11.05.19

## References:

1. Aslanov, G. & Vaidov, R. & Ione, G. (1959). *Ancient Mingachevir (Chalcolithic and Bronze Ages)*. Baku: [s.n.]. [In Russian].

Mammadov Emin Vagif, Doctoral Candidate

National Museum of History of Azerbaijan of the National Academy of Sciences of Azerbaijan, Baku, Azerbaijan

## UNDERGROUND BURIALS OF THE ANCIENT MINGACHEVIR (SAMUNIS)

The article is dedicated to the analysis of archeological excavation as a result of researches discovered in the Mingachevir conducted in the middle of the 20<sup>th</sup> century of the different type of underground burials of the ancient period. These burials are covered the significant historical period from the second half of the 1st millenium and the first century AD and are the important source of the scientific information on many issues of material and spiritual culture of the population of Caucasus Albania. Underground burials of the ancient period in the Mingachevir zone by the method of placing the deceased in them are divided into three types: 1) burials with a backbone stretched out on the back; 2) burials with a weakly crouched skeleton on the left or right side; 3) burials with a heavily crouched skeleton on the left or right side. The article gives a detailed analysis of all these three types of burials. The author of the article, along with a number of other researchers come to the conclusion that the first type of underground burial is considered to be innovation for the whole of the South Caucasus and its emergence is associated with the penetration of mobile tribes from the North Caucasus in particular the Scythian. Part of these Scythians finally settled in the Mingachevir zone and subsequently merged with the local population, which eventually leads to the appearance of a second type of underground burial in the form of underground graves with poorly crouched skeleton. The third type of underground burial of Mingachevir (Samunis) of the ancient period, namely burials with a heavily crouched skeleton belong to local autochthonous tribes, consolidation of which became the basis for the formation of the state of Caucasian Albania in the 4<sup>th</sup> – 3<sup>rd</sup> centuries BC. This type of underground burial has deep local roots and is based on centuries-old local funerary rituals.

Key words: Caucasus Albania, Mingachevir (Samunis), underground burials, Scythians.