

*Запотоцька Вікторія Анатоліївна,*  
кандидат географічних наук  
*Гнатюк Вікторія Володимирівна*  
*Гнатюк Світлана Сергіївна*

Київський національний університет імені Тараса Шевченка, м. Київ, Україна,  
e-mail: vzapototska@ukr.net  
Здолбунівська ЗОШ І-ІІІ ст. № 6, м.Здолбунів, Рівненська область, Україна  
e-mail: victoriahnatiuk@ukr.net  
Київський національний університет імені Тараса Шевченка, м. Київ, Україна, e-mail:  
svetahnatiuk@ukr.net

### **СЕЛИТЕБНІ ЛАНДШАФТИ МІСТА ЗДОЛБУНОВА: ІСТОРІЯ ФОРМУВАННЯ ТА ПЕРСПЕКТИВИ ТРАНСФОРМАЦІЙ**

**Мета.** Метою статті є дослідження основних класів селитебних ландшафтів міста Здолбунова, особливостей їх виникнення, функціонування, розміщення, виявлення найбільших змін природного середовища, що відбулись внаслідок створення антропогенних ландшафтів та оцінка можливостей подальшої розбудови території.

**Методи та методика дослідження.** Для досягнення мети були опрацьовані історичні джерела, картографічні дані про територію різних періодів, план розвитку міста. Поєднання польових досліджень та картографічного моделювання дало змогу визначити реальні зміни природних ландшафтів внаслідок забудови та розростання міста.

**Результати.** Було встановлено, що місто Здолбунів виникло на території природних ландшафтів горбистих лесових рівнин та долинних ландшафтів річки Устя. Внаслідок діяльності людини ландшафти повністю змінені та перетворені у різні класи селитебних. Переважають ландшафти житлової та громадської забудови, промислово-селитебні, дорожні. Значну площу в межах міста займають рекреаційні та водні ландшафти, а найменшу - сакральні та тафальні. Місто продовжує розбудовуватись, але оскільки вільних площ для його розширення майже не лишилось, то передбачається використання резервних територій в межах міста та реконструкція стагнаційних об'єктів.

**Наукова новизна.** Дані дослідження були проведені для міста Здолбунів вперше, що дало змогу прослідкувати зміни території внаслідок діяльності людини та скласти прогноз її подальшого розвитку.

**Практична значимість.** Виконана робота дала можливість виявити проблеми освоєння ландшафтів та корегувати їх у майбутньому для раціонального використання території в межах міста. Також було оцінено всі основні класи селитебних ландшафтів: їх поширення, площу, сучасний стан та вплив на прилеглі комплекси.

**Ключові слова:** селитебний ландшафт, резервні території, зміна природних комплексів, місто Здолбунів.

*Запотоцкая Виктория Анатольевна,*  
кандидат географических наук  
*Гнатюк Виктория Владимировна*  
*Гнатюк Светлана Сергеевна*

Киевский национальный университет имени Тараса Шевченко,  
г. Киев, Украина, e-mail: vzapototska@ukr.net  
Здолбунувская общеобразовательная школа І-ІІІ ст. № 6, м.Здолбунув,  
Ровненская область, Украина, e-mail: victoriahnatiuk@ukr.net  
Киевский национальный университет имени Тараса Шевченко,  
г. Киев, Украина, e-mail: svetahnatiuk@ukr.net

### **СЕЛИТЕБНЫЕ ЛАНДШАФТЫ ГОРОДА ЗДОЛБУНОВА: ИСТОРИЯ ФОРМИРОВАНИЯ И ПЕРСПЕКТИВЫ ТРАНСФОРМАЦИЙ**

**Цель.** Целью статьи является исследование основных классов селитебных ландшафтов города Здолбунова, особенностей их возникновения, функционирования, размещения, выявление наиболее больших изменений природной среды, которые состоялись вследствие создания антропогенных ландшафтов и оценка возможностей дальнейшего развития территории.

**Методы и методика исследования.** Для достижения цели были проработаны исторические источники, картографические данные о территории разных периодов, план развития города. Сочетание полевых исследований и картографического моделирования позволило определить реальные изменения природных ландшафтов вследствие застройки и разрастания города.

**Результаты.** Было установлено, что город Здолбунув возник на территории природных ландшафтов холмистых лесовых равнин и долинных ландшафтов реки Устье. В результате деятельности человека ландшафты полностью изменены и преобразованы в различные классы селитебных. Преобладают ландшафты жилой и общественной застройки, промышленно селитебной, дорожные ландшафты. Значительную площадь в пределах города занимают рекреационные и водные ландшафты, а наименьшую - сакральные и тафальные. Город продолжает перестраиваться, но поскольку свободных территорий для его расширения почти не осталось, то предполагается использование резервных территорий в городе и реконструкция стагнационных объектов.

*Научная новизна.* Данные исследования были проведены для города Здолбунова впервые, что позволило проследить изменения территории в результате деятельности человека и составить прогноз дальнейшего развития.

*Практическая значимость.* Прделанная работа позволила выявить проблемы освоения ландшафтов и корректировать их в будущем для рационального использования территории в городе. Также было оценено все основные классы селитебных ландшафтов: их распространение, площадь, современное состояние и влияние на прилегающие комплексы.

*Ключевые слова:* селитебный ландшафт, резервные территории, изменение природных комплексов, город Здолбунов.

UDC 911.3

<https://doi.org/10.17721/2308-135X.2021.62.46-54>

Zapototska Viktoriia Anatoliivna,  
PhD Geography,  
Hnatiuk Viktoriia Volodymyrivna,  
Hnatiuk Svitlana Serhiivna

Taras Shevchenko National University of Kyiv, Kyiv, Ukraine,  
e-mail: vzapototska@ukr.net  
Zdolbuniv Secondary General Education School for Levels I-III. № 6,  
Zdolbuniv, Rivne Oblast, Ukraine, e-mail: victoriahnatiuk@ukr.net  
Taras Shevchenko National University of Kyiv, Kyiv, Ukraine,  
e-mail: svetahnatiuk@ukr.net

### RESIDENTIAL LANDSCAPES OF THE CITY ZDOLBUNIV: HISTORY OF FORMATION AND PROSPECTS OF TRANSFORMATIONS

*Aim.* The aim of the article is to study the main classes of residential landscapes of Zdolbuniv, features of their origin, functioning, location, identification of the greatest changes in the natural environment that occurred due to the creation of anthropogenic landscapes and assessment of further development.

*Research methods and methodology.* To achieve this aim, historical sources, cartographic data on the territory of different periods and the city development plan were processed. The combination of field research and cartographic modeling made it possible to identify real changes in natural landscapes due to the development and growth of the city.

*Results.* It was established that the city of Zdolbuniv arose on the territory of natural landscapes of hilly forest plains and valley landscapes of the Ustia River. As a result of human activities, landscapes are completely changed and transformed into different classes of residential. Landscapes of residential and public buildings, industrial and residential, road landscapes are dominated. A significant area within the city is occupied by recreational and water landscapes, whereas the smallest area is occupied by sacred and tafal landscapes. The city continues to develop, but since there is almost no free space left for its expansion, the use of reserve areas within the city and the reconstruction of stagnant facilities are predicted.

*Scientific novelty.* These studies were conducted for the city of Zdolbuniv for the first time, which allowed to track changes in the territory due to human activities and make a forecast of its further development.

*Practical significance.* The performed work made it possible to identify problems of landscape development and correct them in the future for the rational use of the territory within the city. All major classes of residential landscapes were also assessed: their distribution, the area, current status and impact on adjacent complexes.

*Key words:* residential landscape, reserve territories, change of natural complexes, Zdolbuniv city.

*Постановка проблеми.* Оскільки процеси урбанізації все більше поширюються в сучасних умовах розвитку суспільства, то проблема трансформації природних ландшафтів у селитебні є важливою для розбудови та проектування міст у майбутньому.

*Аналіз останніх досліджень і публікацій.* Антропогенне ландшафтознавство, як самостійний напрям ландшафтознавства, починає активно розвиватися з початку 70-х років ХХ ст. Найважливіші дослідження у той період здійснювали Воронежські географи, і особливо важливими були праці Ф.М. Мількова (зокрема монографія «Человек и ландшафты»), в яких він вперше виокремлює поняття «селітебного ландшафту». Також, в цей же період, дослідження антропогенних ландшафтів розпочала група фізико-географів із Чернівецького університету, які зосередили свою увагу на ландшафтах Поділля. Так, Л.І. розглянула деякі питання теорії (у праці «Селітебные геосистемы физико-географических районов Подолии»), а В.П. Коржик – питання термінології антропогенного ландшафтознавства («К вопросу классификации измененных геоконплексов»). Г.Е. Гришанков проводив дослідження польових і лісових антропогенних ландшафтів Криму на базі Сімферопільського університету («Компоненты ландшафта и ландшафтообразующие факторы»; «Проблема целостности в ландшафтоведении»). Наприкінці 70-х – початку 80-х років ХХ ст. техногенні ландшафти Приазов'я і Криму детально вивчав Ю.Г. Глушенко («К типологии антропогенно-природных комплексов Керченского полу острова»), Поділля – Г.І. Денисик, Л.І. Воропай («Антропогенні ландшафти Прапвобережної України»); М.М. Койнов («Ландшафт города Львова»), Я.Р. Дорфман досліджували селітебні ландшафти окремих

міст («Ландшафтно-географическая характеристика города Черновцы и его пригородного района»). Наразі, селитебні ландшафти різних регіонів України вивчають географи Вінницького, Львівського, Чернівецького, Київського та Волинського університетів. Так, наприклад Н. А. Тарасюк досліджувала просторову структуру селитебних ландшафтів Волині задля оптимізації районного планування та потреб сталого розвитку регіону, а Міхелі С.В. проаналізував та узагальнив основні теоретичні положення сучасних досліджень антропогенних ландшафтів задля визначення перспективних подальших досліджень з цієї тематики.

*Виділення невирішених раніше частин загальної проблеми.* Тривалий час селитебні ландшафти розглядалися лише як територія для проживання та господарської діяльності населення, тому при їх створенні не бралися до уваги такі фактори як зручність, практичність та екологічність. При плануванні сучасних селитебних ландшафтів слід враховувати концепцію сталого розвитку

*Формування цілей.* Головною ціллю даної наукової роботи є дослідження сучасних селитебних ландшафтів міста Здолбунова та його околиць, історії їх формування та наукове обґрунтування перспективних трансформацій.

*Виклад основного матеріалу.* До початку ХХІ ст. людство перетворилося на потужну техногенну силу. В умовах зростання антропогенного впливу на природне середовище, винятково важливого значення набувають питання оцінювання антропогенної трансформації території, яка за своїми масштабами часто вже перевершує дію природних процесів.

Основним наслідком впливу на природні комплекси є формування антропогенних ландшафтів, що характеризуються певним ступенем змінності територій внаслідок господарської діяльності.

Ландшафти заселених територій, або селитебні, займають особливе місце в системі антропогенних ландшафтів, оскільки створена система поселень формує своєрідний каркас новітніх ландшафтів України, а люди і техніка, що тут знаходяться – основне джерело їх подальшого перетворення та формування. Вони є потужним чинником, що зумовлює істотні зміни всіх природних компонентів території та перетворення її у нове середовище [4,5,6,7,8].

Дослідження селитебних ландшафтів в Україні лише розпочинаються, але вчені наголошують на їх необхідності та важливості для розуміння розвитку геоморфологічних, гідрологічних, кліматичних процесів в межах населених пунктів. Адже це дозволить прогнозувати негативні зміни природних комплексів та запобігати активному руйнуванню ландшафтної різноманітності населених пунктів [9].

Отже, все вище зазначене вказує на актуальність вибраної теми досліджень, адже штучна зміна рельєфу – це поштовх для розвитку даної території за новою схемою, яка не завжди є вигідною для людини.

Ландшафти заселених територій, або селитебні, займають особливе місце в системі антропогенних ландшафтів. З ландшафтознавчого погляду вперше селитьбу розглянув Ф.М.Мільков – «селитебні ландшафти» – це антропогенні ландшафти населених пунктів: міст і сіл з їх будовами, вулицями, дорогами, садами і парками [11].

В.Т.Гринецький дещо конкретизував поняття «селитебний ландшафт» і запропонував три його визначення. Він стверджував, що селитебний ландшафт можна розглядати як: а) вид антропогенного ландшафту, що являє собою заселену місцевість з концентрованою забудовою; б) відведені під житлову забудову ландшафтні комплекси; в) місцевість із залишками будівель і споруд колишніх поселень людей. З цим визначенням селитебного ландшафту співпадає й розуміння поняття «селитебна зона» – «територія населеного пункту, що являє собою єдність матеріально-просторового середовища та процесів життєдіяльності населення, які відбуваються у її межах» [3].

Будь- який селитебний ландшафт має свої особливості формування, що в подальшому визначають його функціонування. Так, розвиток міста Здолбунів характеризується в першу чергу нерівномірністю протягом різних історичних періодів, часто хаотичним способом забудови. Все це вплинуло на структуру міста, визначило напрямки його розростання та зміни природних ландшафтів.

Сьогодні на території міста Здолбунова поширені такі класи селитебних ландшафтів: житлова забудова (одноповерховий та багатоповерховий тип), промислово-селитебний, громадська забудова, транспортно-селитебний, сакральний, рекреаційного використання, тафальні ландшафти, ландшафти водних об'єктів. Резервних територій для забудови дуже мало (за розрахунками близько 3%), вони розміщені невеликими площами поміж підприємств та на західних околицях міста (рис 1).

В той же час слід відмітити, що значна площа територій промислових та житлових одноповерхових ландшафтів потребує реконструкції. В останні роки у місті приділяється більше уваги розвитку рекреаційних та дорожніх ландшафтів, тому не дивлячись на те, що нові об'єкти не будуються, покращується стан вже існуючих.

**Ландшафти житлової забудови** займають на території Здолбунова 98,96 га. ( у 1983 році вона становила 29,14 га, а до 2000 року за офіційними даними планувалось довести житлову площу у місті до 56 га).

Східна частина міста – це стара забудова, вік будинків близько 100 років (це перебудовані колишні бараки залізничників). Цей мікрорайон займає низинну територію в долині річки Устя (осушена заплава). Забудова характеризується чітким розташуванням житлових споруд та хаотичним нагромадженням побутово-технічних; наявністю кількох основних вулиць (вони створюють каркас дорожніх споруд мікрорайону) та значної кількості дрібних провулків. Міська влада планує найближчим часом часткову реконструкцію району: знесення самовільних дерев'яних прибудов та ремонтні роботи на вулицях ( нове покриття та освітлення).

В останні десятиліття збільшився район одноповерхової приватної забудови навкруги місцевого гідропарку. Цей район спланований з широкими вулицями, але ділянки власникам виділялись за площею незначні, тому спостерігається значна густота забудови. За останній рік значно збільшилась кількість будинків у прирічковій зоні, що є свідченням дефіциту території. У подальшому забудова може здійснюватись лише вздовж річки Устя Спасівська, оскільки весь потенціал мікрорайону вже вичерпано.

Центральна та західна частина міста – багатоповерхові об'єкти зведені приблизно у 60-80-х роках минулого століття. Вони виникли на схилах пагорбів, тому незначні перепади висот відчуваються навіть в межах окремих вулиць. Прибудинкові території значно вирівняні, деталі природного рельєфу прослідкувати неможливо. Для створення дев'ятиповерхових будинків по вулиці Коперника було проведено нарощування товщі гірських порід, оскільки це вже низина територія заплави річки Устя Спасівська. У минулому році розпочалось будівництво ще одного багатоповерхового будинку на вулиці Другого Лютого. Під будівництво було обране місце невеличкого пустища між прибудинковими дорогами. При сучасних методах будівництва це виявилось досить продуктивно, тому можливо будуть ухвалені схожі проекти.

Південно-західна частина міста – це одноповерхова забудова, найновіший сектор міста. Він займає більш-менш вирівняну ділянку між кількома значними пагорбами на природних ландшафтах горбистої лесової рівнини. Розширення площ цього типу ландшафтів відбувається завдяки включенню в межі міста прилеглих територій та виділення ділянок під індивідуальну забудову. Саме ця площа (у напрямку села Здовбиця) і передбачалась для розширення міста ще за генеральним планом 1983 року. Але за даними чиновників, майже всі ділянки в даному секторі вже роздані у користування, тому розширення Здолбунова в даному напрямку не буде, а швидше за все відбудеться злиття його з населеним пунктом Здовбиця.

Отже, на території міста виділяються кілька окремих мікрорайонів з різним характером забудови, які значно відрізняються за датою зведення, плануванням та змінністю природної території (Таблиця 1).

Таблиця 1

*Структура житлової забудови території міста Здолбунова*

Характер забудови	Поширення даного типу ландшафтів	Площа, га	% до житлової площі	% до площі міста
Одноповерхова	Схід, південний-захід, окремі території центру міста	237,52	70,59	12,85
Багатоповерхова	Західна околиця міста, центральна зона	99,01	29,41	5,36
Всього		336,53	100	18,2

Джерело: складено авторами за [2].

**Ландшафти громадської забудови.** Під громадською забудовою розглядається сукупність об'єктів освіти (загальноосвітні школи, дитячі садочки, спортивні школи, центри дитячої творчості), медицини, громадського харчування, органів управління.

Більшість цих об'єктів розміщена в центрі міста, оскільки вона розбудовувалась у 60-70 роки ХХ століття. Але загальноосвітні школи мають певні особливості у розташуванні. Так, ЗОШ № 3 винесена на територію селища цементників, ЗОШ № 5 розміщена у найстарішому районі міста – східному, ЗОШ № 4,6 – у західному районі, який виник у 80- 90 роки ХХ століття.

Найбільшу площу займають такі об'єкти: міська лікарня, ЗОШ № 6, ЗОШ № 3, ДЮСШ (тренувальні площадки), Здолбунівський будинок-інтернат для людей похилого віку та інвалідів.

Ландшафти громадської забудови займають на території міста 103,6 га, що становить 5.6 % території Здолбунова. Оцінюючи потреби та можливості нашого міста, варто відзначити, що в найближчі роки не планується будівництва громадських об'єктів.

**Промислово-селитебні ландшафти** почали формуватись на території міста ще у 19 столітті. Найбільшими підприємствами лишаються Локомотивне та Вагонне депо, Укрцремонт, завод залізобетонних конструкцій, завод нестандартного обладнання, завод будівельних матеріалів, механічний завод, завод продтоварів, ЗАТ «Іскра» (пластмасових виробів), ПАТ «Волинь – Цемент», «Волинь – шифер».

Практично всі ці підприємства розміщені у східній частині міста, яка є найдавнішою. Лише ПАТ «Волинь – Цемент» та «Волинь – шифер» (колись це було єдине підприємство) розміщені за межами міста на півночі. Найбільші території сьогодні займають: Локомотивне та Вагонне депо (східна околиця, територія приустьової ділянки річки Устя, на низинних землях), ПАТ «Волинь – цемент» та ПАТ «Волинь – Шифер» (височинна ділянка – до 205 м над рівнем моря – на правому березі річки Устя, на північній околиці міста).

Завод залізобетонних конструкцій та завод будівельних матеріалів розміщені на підвищених ділянках горбистої лесової рівнини з проявом яружної ерозії (поблизу селища цементників).

Решта підприємств розміщені в межах міста, займають порівняно незначні площі в межах підвищеної ділянки рівнини.

Для міста характерним є те, що помислові підприємства розміщені поряд з житловими кварталами. В той же час поблизу підприємств, що розміщені на околицях населеного пункту залишаються території для розширення промислово-селитебних ландшафтів.

На сучасному етапі розвитку міста дані ландшафти займають площу 450,5 га, що складає 24,37 % території міста. Їх площа, швидше за все, зростати не буде. А нові підприємства якщо і виникатимуть, то на територіях збанкрутілих, що можливо спричинить їх реконструкцію [2].

**Дорожні ландшафти** на території Здолбунова можна розділити на кілька категорій: залізничні (вони включають у себе залізничні колії та допоміжні споруди на станції Здолбунів), автомобільні (вулиці районного значення, міського, промислові та житлові).

Залізничні дорожні ландшафти займають 156,5 га, вони розміщені у східній та південній частині міста. Найбільша їх площа – на сході. Адже саме там розміщені станційні території Шепетівського, Рівненського та Південного парків. В той же час протяжність залізниць на території міста не велика – 29,58 км, оскільки вони прямолінійно перетинають його територію (при цих розрахунках не враховувались паралельні та допоміжні колії). Густота залізничних колій у місті становить 0.02 км/га.

У південній частині міста це лише колії залізниці Львів – Здолбунів (двоколійна, з сучасним обладнанням для швидкісних потягів). Для її прокладення на окремих ділянках створено насип висотою від 1 до 2 метрів, але на більшості відрізків (які проходять по горбистій місцевості) створено виїмки глибиною від 1 до 5 метрів. В місці перетину з автомобільною дорогою Рівне – Старокостянтинів зведений автомобільний міст (при цьому використано природний пагорб, який доповнено насипом висотою до 8 метрів). Колись ця ділянка залізниці обмежувала південні околиці міста, але сьогодні вона розміщена на його території [2].

Автомобільні дорожні ландшафти сьогодні займають площу 300,5 га. Протяжність вулиць становить 176,59 км ( для порівняння: 66,1 км на 1989 рік). Через місто проходять кілька доріг районного значення, які сполучають Здолбунів з селами та обласним центром. Найбільші з них це вулиці 8 Березня, Шевченка та Шкільна. Вони характеризуються шириною проїжджої частини до 15 метрів, шириною тротуарів до 4 метрів, ширина вулиці загальна досягає 45 метрів (вул. Шкільна).

Міські та промислові вулиці мають меншу ширину (проїжджа частина до 9 метрів) та протяжність, по них здійснюється рух індивідуального та виробничого транспорту (Полярна, Гончара, Незалежності тощо). Але густота все ж вулиць у місті досить незначна і становить 0,095 км/га.

Житлові вулички розміщені в районах індивідуальної забудови. Більшість з них не мають твердого покриття, характеризуються складністю конфігурації та перепадом висот 4-6 метрів.

Отже, на території сучасного міста Здолбунова склалась досить розвинута система дорожніх ландшафтів. Вони характеризуються значними показниками протяжності та густоти (206,17 км та 0,11 км/га відповідно), і займають значну площу.

Зміни дорожніх ландшафтів у межах міста можуть бути спрямовані лише на покращення існуючих. Будівництво нових неможливе через відсутність вільної території та значну густоту індивідуальної забудови.

Таблиця 2

*Дорожні ландшафти міста Здолбунова*

Тип дороги	Площа, га	Частка серед дорожніх ландшафтів, %	Частка серед ландшафтів Здолбунова, %
Автомобільні	300,5	65,75	16,25
Залізничні	156,5	34,25	8,46
Всього	457	100	24,71

Джерело: складено авторами за [2].

**Рекреаційні ландшафти.** До рекреаційних ландшафтів Здолбунова відносяться території міських парків та скверів, територія гідропарку. Загальна площа їх становить 247,01 га. (13,36 % від площі міських ландшафтів) [2].

Території парків та скверів займають в місті невеликі площі. Переважно це впорядковані прибудинкові сквери. Значний за розмірами лише центральний парк. Поверхня даних об'єктів значно змінена, оскільки вони розміщені в зонах інтенсивної багатоповерхової забудови.

Основною рекреаційною зоною міста на даний час є гідропарк. В процесі розвитку міста його територія поступово змінювала свій вигляд: деякі площі вилучались для індивідуальної забудови, а деякі облаштовувались як зона відпочинку громадян та спортивні комплекси. Вона займає низинну територію в заплаві річки Устя Спасівська, що колись була заболочена. Сьогодні вона осушена, надлишок води відводиться у ставок «Вісімка». Природний рельєф рекреаційної зони значно змінений, оскільки створена котловина ставка, штучні береги, вирівняні території для спортивного комплексу та прокладання доріжок. Найближчим часом планується продовження реконструкції та розбудови території гідропарку, в першу чергу облаштування нових місць для відпочинку, реставрація ставка та добудова спорткомплексу. Отже, даний рекреаційний ландшафт повинен змінитись якісно, хоча площа залишиться сталою.

**Водні ландшафти Здолбунова.** Річки, які протікають територією міста, характеризуються незначними розмірами (сукупна довжина Устя та Устя Спасівської становить 17,1 км). Колись вони обмежували територію міста, але сьогодні їх долини значно змінені людиною та пристосовані для господарських потреб. Мова йде про меліоративні канали, бетонні береги та ставки, утворені поблизу міста.

Саме ставки і становлять основну частину площі, яка зайнята у місті водними об'єктами. Один з них розміщений на сході міста, поблизу території Вагонного депо та Локомотивного (долина річки Устя), а другий – на півночі міста в долині Усті Спасівської. Вони займають території долинних ландшафтів. Це колишні заболочені території, що перетворені людиною у ставкові комплекси для відпочинку та розведення риби.

Ставки займають на території міста 292,2 га, що становить 15,8 % від його сучасної площі. Збільшення площі водних об'єктів не передбачається, але місцева влада планує покращити їх якість та підвищити їх роль для міста [2].

**Сакральні ландшафти** – це території на яких створені релігійні установи та будівлі. Вони передбачають як правило багатоповерхову забудову, вирівнювання території та облаштування її для масового відвідування людьми.

На території Здолбунова з 19 століття існувало кілька великих сакральних об'єктів: Катеринівська церква, костел Павла та Петра, Свято-Петропавлівська (остання була зруйнована у 50-х роках ХХ ст.). Дані комплекси характеризуються незначною площею, оскільки зводились у центральних частинах міста, де відчувався дефіцит території. За роки незалежності України у місті збудували Тетянинську церкву та Свято-Успенську церкву УПЦ КП, відновили кілька невеличких капличок, закінчуються роботи по відновленню Свято-Петропавлівського храму.

Для вказаних об'єктів характерна висотна забудова, невелика площа, вони займають території природних ландшафтів на вирівняних ділянках пагорбів горбистої рівнини – схиловий тип (таблиця 3). Нових будівництв сакральних комплексів у місті не передбачається.

Таблиця 3

*Характеристика сакральних ландшафтів Здолбунова*

Назва храму	Територія розміщення	Площа, га	Частка від са-кральних ланд-шафтів міста	Частка від ландшафтів міста
Свято-Успенська церква УПЦ КП	Західний мікрорайон	0,61	36,7	0,03
Костел Павла та Петра	Центр міста	0,34	20,4	0,018
Катеринівська церква	Східний мікрорайон	0,41	24,5	0,022
Тетянинська церква	Західний мікрорайон	0,31	18,4	0,016
Всього*		1,67	100	0,089

\*при розрахунках не враховувались площі капличок (через незначну площу) та молитовних домів (вони віднесені до культурних об'єктів)  
Джерело: складено авторами за [2].

**Тафальні ландшафти.** Кладовища є найпоширенішим видом тафальних ландшафтів. Відмінною рисою більшості цвинтарів є кластери могил (з вираженими прямокутними обрисами), оточених стіною або іншою межею. На кладовищах змінений ґрунтово-рослинний покрив. Ями під поховання копаються на глибину 1-1,5 м, відповідно всі горизонти ґрунтового покриву і частково підстильні породи виймаються і в подальшому повертаються на місце з повністю зміненою структурою. Вони нагадують ущільнені техногенні суміші. У результаті викопування могил утворюється своєрідна «мозаїчна» структура ґрунту, із характерним чергуванням ґрунтів та ґрунто-сумішей.

На території міста розташовані три кладовища загальною площею 16,9 га. Одне з них поблизу залізничної зупинки «142 кілометр» – занедбане, у поганому стані. Це старе єврейське кладовище, яке займає сьогодні частину лісозахисної смуги поблизу залізничних колій, залишки могил зафіксовано на площі 1,02 га.

Поблизу одного з міських ринків знаходиться друге кладовище, яке вже заповнене і поховання там не здійснюються. Саме тут колись (до 70-х років) і проходила межа міста. Його площа 2,45 га. Воно розміщене на схилі пагорба, у зниженій частині якого помітні сліди вимивання порід ґрунтовими водами.

Сучасне діюче кладовище розміщене на південно-західній околиці міста, поблизу залізниці Львів – Здолбунів. Його площа 14,5 га. Кладовище займає територію схилу пагорба вирівняної лесової височини, тому легко розмивається поверхневими водами. Щороку площа кладовища збільшується за рахунок передачі земель з власності Богдаськівської сільської ради на користь міста Здолбунів (ці землі - найближчі до кладовища). Отже, даний ландшафт буде розростатись вздовж залізниці Здолбунів- Львів, оскільки місця під нове кладовище у Здолбунові немає.

Отже, тафальні ландшафти займають на території міста незначні площі, по їх розміщенню чітко можна прослідкувати колишні межі населеного пункту (адже вони створювались за його межами). Території для кладовищ відводились на підвищеннях, але, нажаль, не враховано горбистість місцевості, тому вони належать до ландшафтів схилового типу (таблиця 4).

Таблиця 4

Тафальні ландшафти Здолбунова

Назва кладовища	Площа га	Частка у площі тафальних ландшафтів міста, %	Частка у площі ландшафтів міста, %	Особливості розміщення	Порушення поверхні на території кладовищ
«Єврейське»	1,02	5,68	0,06	Рівнинна територія лісосмуги	Лісова дорога
«Старе»	2,45	13,63	0,13	Схил пагорба в межах міста	Розмивання порід підземними водами
«Молодіжне»	14,5	80,68	0,78	Схил пагорба на околиці міста	Площинна та лінійна водна ерозія
всього	17,97	100	0,97		

Джерело: складено авторами за [2].

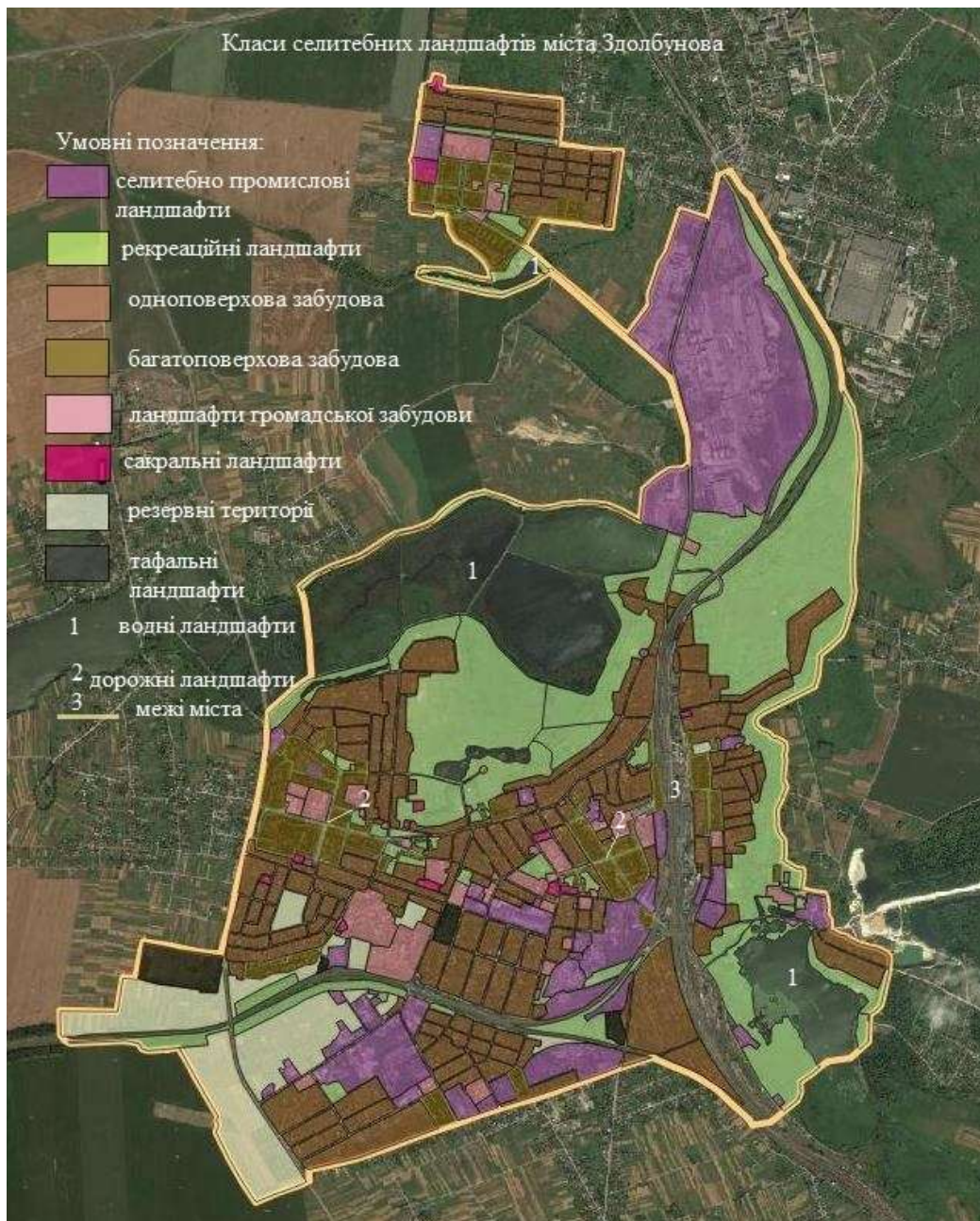


Рис. 1. Класи селитебних ландшафтів міста Здолбунова

*Висновки.* Оскільки місто Здолбунів почало формуватись у XV столітті, тому виникнення селитебних ландшафтів даної території теж можна датувати даним періодом.

В геоморфологічному відношенні місто виникло на Волинській височині. Природні ландшафти представлені слабо хвилястою поверхнею з чергуванням широких балок та вирівняних місцевостей (горбисті лесові рівнини з балковим рельєфом). Велику площу на сході та півночі міста займають долинні ландшафти. Це колишні заболочені території, а тепер осушені заплави та перші надзаплавні тераси річок [1,10].

В процесі розвитку міста селитебні ландшафти змінювались не лише за площею, а й за типом використання території. Першими виникли такі класи: житлова забудова (одноповерховий тип) та промислово-селитебний. Це пов'язано з функціональністю міста – воно виникло як промисловий центр. Майже відразу з виникненням поселення сформувались дорожні, тафальні та сакральні ландшафти, але вони займали незначну площу. В межах міста існували також водні, які поступово все більше трансформувались з природних у селитебні.

Важливим моментом є виникнення на території міста залізничних дорожніх ландшафтів, які значно сприяли його розвитку. Поступово виникли ландшафти громадської забудови та рекреаційного використання.

На сучасному етапі розвитку місто Здолбунів належить до малих міст, воно займає площу 1848,8 га, чисельність жителів становить близько 24,1 тисяч чоловік. Природні ландшафти на його території змінені людиною повністю: ділянки пагорбів вирівняні, території ярів, що існували близько 150 років тому – засипані, території річкових заплав – осушені. Також створені великі ставкові комплекси у східній та північній частині міста.

Серед антропогенних селитебних ландшафтів найбільшу площу на даний момент займають ландшафти: промислово-селитебні (450,5 га, що складає 24,37 % території міста), дорожні ( 457 га, 24,71 % території) та житлової забудови ( 336,53 га; 18,2 % території). Далі за площею виділяються водні (оскільки в межах міста є великі ставки), громадська забудова. Найменшу площу з досліджених ландшафтів на території міста займають сакральні та тафальні ландшафти, що є закономірним явищем (рис.1.).

В процесі досліджень також виявлено, що місто майже немає вільних для забудови площ. Окремі ділянки, де можливо розширення міста – це низинні ділянки заплавної території та височинні ділянки в напрямку села Здовбиця. Для розширення промислових зон залишилися вільними внутрішні частини територій підприємств. Всі разом ці ділянки становлять близько 3 % сьогоденної території міста. Тому в наступні десятиліття у місті може виникнути дефіцит території, наслідком якого стануть наступні процеси: переселення частини мешканців ( які прагнуть мати власне житло) у сусідні населені пункти ( села Богдашів, Ільпін, Здовбиця); створення багатоповерхових житлових комплексів на невеликих пустищах між будинками; реконструкція існуючих будівель задля їх якісного використання.

Отже, під час виконання наукової роботи були досліджені селитебні ландшафти міста Здолбунова: розглянута історія та причини їх виникнення, встановлені сучасні площі різних класів ландшафтів та створена схема їх розміщення в межах міста. Встановлено також на яких природних ландшафтах вони створювались та як вони їх змінили. В майбутньому ці дослідження можуть стати основою для створення ландшафтної карти міста та вивчення трансформації рельєфу території внаслідок діяльності людини а також для розвитку геоурбаністики нашого регіону.

*Список використаних джерел*

1. Атлас Рівненської області / за ред. Т.В. Погурельська Київ : ТОВ «Видавництво «Мапа», 2007. 20 с.
2. Генеральний план міста Здолбунів 1998-2021 рр.
3. Гриневецкий В. Т. Ландшафт селитебный. Географічна енциклопедія України : 3 т. Київ : Українська Радянська енциклопедія ім. М. П. Бажана, 1990. Т.2. С. 256–257.
4. Денисик Г. І. Антропогенні ландшафти Правобережної України. Вінниця: Арбат, 1998. 289 с.
5. Денисик Г. І., Бабчинська О. І. Селитебні ландшафти Поділля: монографія. Вінниця: Тега, 2006. 255 с.
6. Денисик Г. І., Г. М. Задорожня. Похідні процеси та явища в ландшафтах зон техногенезу : монографія. Вінниця, 2013. 220 с.
7. Денисик Г.І. Антропогенні ландшафти Полісся Правобережної України. *Українське Полісся. Вчора, сьогодні, завтра.* 1998. С. 49-51.
8. Денисик Г.І., Кізіон А.Г. Селитебні ландшафти і селитебне ландшафтознавство. *Наукові записки Вінницького державного педагогічного університету імені Михайла Коцюбинського.* Географія. 2015. Вип.27. С.46-52.
9. Дмитрук О.Ю. Ландшафтно-урбанізаційні системи України: дис... д-ра географ. наук: 11.00.11 / Київський національний ун-т ім. Тараса Шевченка. Київ, 2005. 39 с.
10. Коротун І.М., Коротун Л. К. Географія Рівненської області. Природа, населення, господарство, екологія. Рівне, 1996. 274 с.
11. Мильков Ф.Н. Человек и ландшафты. Очерки антропогенного ландшафтоведения. Москва : Мысль, 1973. 222 с.

*References*

1. Atlas Rivnenskoï oblasti / za red. T.V. Pohurelska Kyiv : TOV «Vydavnytstvo «Mapa», 2007. 20 s.
2. Heneral'nyi plan mista Zdolbuniv 1998-2021 rr.
3. Hrynevetskyi V. T. Landshaft selytebnyi. Neohrafichna entsyklopediia Ukrainy : 3 t. Kyiv : Ukrainaska Radianska entsyklopediia im. M. P. Bazhana, 1990. T.2. S. 256–257.
4. Denysyk H. I. Antropohenni landshafty Pravoberezhnoi Ukrainy. Vinnytsia: Arbat, 1998. 289 s.
5. Denysyk H. I., Babchynska O. I. Selytebni landshafty Podillia: monohrafiia. Vinnytsia: Teza, 2006. 255 s.
6. Denysyk H. I., H. M. Zadorozhnia. Pokhidni protsesy ta yavyscha v landshaftakh zon tekhnogenezu : monohrafiia. Vinnytsiaia, 2013. 220 s.
7. Denysyk H.I. Antropohenni landshafty Polissia Pravoberezhnoi Ukrainy. Ukrainske Polissia. Vchora, sohodni, zavtra. 1998. S. 49-51.
8. Denysyk H.I., Kiziun A.H. Selytebni landshafty i selytebne landshaftoznavstvo. Naukovi zapysky Vinnytskoho derzhavnoho pedahohichnoho universytetu imeni Mykhaila Kotsiubynskoho. Neohrafiia. 2015. Vyp.27. S.46-52.
9. Dmytruk O.Yu. Landshaftno-urbanizatsiini systemy Ukrainy: dys... d-ra heohraf. nauk: 11.00.11 / Kyivskyi natsionalnyi un-t im. Tarasa Shevchenka. Kyiv, 2005. 39 s.
10. Korotun I.M., Korotun L. K. Neohrafiia Rivnenskoï oblasti. Pryroda, naseleння, hospodarstvo, ekolohiia. Rivne, 1996. 274 s.
11. Mylkov F.N. Chelovek y landshafty. Ocherky antropohennoho landshaftovedeniya. Moskva : Mysl, 1973. 222 s.

*Надійшла до редколегії 02.04.2021*