

Е. Сегіда, канд. геогр. наук, докторант,
С. Костриков, д-р геогр. наук, проф.
Харьківський національний університет імені В. Н. Каразіна, Харків, Україна

ПРОСТРАНСТВЕННЫЙ ЭКОНОМЕТРИЧЕСКИЙ АНАЛИЗ МАЯТНИКОВОЙ ТРУДОВОЙ МИГРАЦИИ НА РЕГИОНАЛЬНОМ УРОВНЕ

При рассмотрении примера формализованного изучения такого социально-географического явления, как маятниковая трудовая миграция, авторами статьи предложен транзитивный исследовательский подход – пространственный эконометрический анализ (ПЭА), который относится к предметным областям социальной географии и региональной экономики, используя элементы прикладной геоинформатики. В рамках данного исследования выполнялись пространственное моделирование, анализ и визуализация результатов с помощью программного обеспечения геоинформационной системы (ГИС). Описаны несколько уровней модификации база геоданных маятниковой трудовой миграции. Авторская эмпирико-теоретическая модель играла роль ключевой составляющей ПЭА. Пространственный эконометрический анализ последовательно выполнялся на двух уровнях масштабирования: для отдельного административного района => по всей Харьковской области.

Ключевые слова: маятниковая трудовая миграция на региональном уровне, пространственный эконометрический анализ, база геоданных, геоинформационная система, пространственная переменная, ГИС-карта пространственной классификации маятниковой миграции, агломерация Харькова

Kateryna Sehida, PhD, doctoral student,
Sergiy Kostrikov, Doctor of Geographical Sciences, Professor
V. N. Karazin Kharkiv National University, Kharkiv, Ukraine

SPATIAL ECONOMETRIC ANALYSIS OF THE REGIONAL COMMUTING

Paper authors introduce the transitional research approach – the spatial econometric analysis (SEA) – upon commuting study within a regional workforce market. The authors emphasize that both the labor migration and the commuting are two dominant issues upon studying of any workforce market either at its national level, or at the regional one. In authors' opinion, if we attempt to understand the lower, regional migration level, we have to choose just commuting as its dominant trend. SEA has been introduced as a subject field related to both Human Geography and Regional Studies, it also involves the applied GIS-science instruments as the mandatory research tools. The relationship between the usual labor migration and commuting has been shortly examined on the theoretical level only. This research has been provided with the use of geographical information system (GIS) software for spatial modeling, analysis and visualization. Several levels of the regional commuting geodatabase update with both empirical and derivative data have been described, and its relevant mathematical content introduced. Authors' empirical / analytical GIS-model of regional commuting has become a key component of SEA completed consequently for two scale levels: for a single administrative district ("rajon") => for whole Kharkiv administrative oblast – a region. Different visuals represent in details all commuting trends and peculiarities within Kharkiv region borders. Authors' theoretical / empirical model has estimated an approximated number of regular daily-weekly commuters to Kharkiv-city from the region around one hundred and thirty thousand in the period of 2012-2014. The paper conclusion outlines that further commuting research needs to extend authors' model presented with much broader number of cross-regional commuting factors. First of all, those commuting determinants caused by the war going on the East – the area neighboring to our region – must be taken into account in one way, or in another.

Keywords: regional commuting, spatial econometric analysis, geodatabase, geoinformation system, spatial variable, spatially classified GIS-map of commuting, Kharkiv agglomeration

<http://doi.org/10.17721/1728-2721.2016.64.8>
УДК 911.3

Л. Мельник, канд. геогр. наук, наук. співроб.,
А. Орещенко, канд. геогр. наук, наук. співроб.,
С. Батиченко, канд. геогр. наук, мол. наук. співроб.,
Київський національний університет імені Тараса Шевченка, Київ

ТРАНСФОРМАЦІЇ МІСЬКОГО ПРОСТОРУ НА ПРИКЛАДІ ТЕСТОВОЇ ДІЛЯНКИ В М. ЛУЦЬК

Розглянуто історичні аспекти виникнення та формування вулиць м. Луцьк в межах тестової ділянки. Проаналізовано сучасні особливості розвитку та функціонування об'єктів в межах тестової ділянки. Охарактеризовані фактори впливу на рівень та особливості поширення трансформаційних процесів міського простору в межах тестової ділянки. Виділено загальні риси трансформацій міського простору в межах тестової ділянки м. Луцька. Проаналізовані результати соціологічного дослідження на предмет трансформацій міського простору. На основі історичних, картографічних, соціологічних методів дослідження виділені території з різними видами трансформаційних процесів в межах тестової ділянки.

Ключові слова: трансформації, місто, просторові трансформації міста, функціональні зміни, соціологічне дослідження.

Постановка проблеми. Дослідження просторових трансформацій є одним із способів оцінки соціально-економічних умов проживання населення. Останнє є єдиним чинником даних трансформацій. Проте саме населення можна розглядати не як генератор цих змін, а як проміжне середовище, яке лише змінює середовище проживання, пристосовуючись до умов – соціально-економічних, природних та інших. Особливо добре просторові трансформації проявляються у міському середовищі, де концентрація населення і рівень його активності значно вище (добова активність, тобто впродовж робочого часу). Картографування таких трансформацій як один із методів (паралельно із спостереженням, анкетуванням населення та ін.) дозволить отримати більш повну інформацію про об'єкт дослідження; крім того, зміна способу представлення інформації

сприятиме виявленню географічних особливостей об'єкта. Виявлення просторових трансформацій, їх факторів і наслідків, а також відображення результатів дослідження у зручному для сприйняття вигляді потрібно для побудови теоретичних положень, які сприятимуть розумінню суспільно-географічних процесів.

Аналіз останніх досліджень і публікацій. Теоретичні питання географії міст, геурбаністики викладені у роботах вітчизняних вчених Ю. Пітюренка, В. Нудельмана, Д. Богорада, В. Джамана, Г. Підгрушного, Л. Руденка, А. Степаненка, Ю. Палехи, А. Доценка, К. Мезенцева, О. Денисенко. Роботи щодо просторових досліджень м. Луцьк характеризують демографічну, розселенську складові, історичні особливості заселення території і висвітлені у праця М. Влаха, О. Карліна, М. Крикуна, М. Мельничука, В. Поручинського, А. Сла-

шука та інших. Питання трансформаційних процесів в містах розглянуто у роботах Bernt, Hamilton, Hirt, Scott, Smith та інших.

Мета (завдання). Виявлення просторових трансформацій в межах тестової ділянки м. Луцька на основі історичних, картографічних (ГІС), соціологічних методів дослідження.

Виклад основного матеріалу. Природа міст є динамічною, вони перебувають у стані постійної зміни. Одні міста виникають, розвиваються, розширюють свої межі та функції, інші навпаки згасають. Після здобуття незалежності для українських міст характерно ряд трансформаційних процесів, перетворення міського простору.

Трансформація у широкому розумінні являє собою зміну, перетворення виду, форми, істотних властивостей чого-небудь. Співіснування старих і нових елементів, тобто процес поступового переходу, прийнято називати системною трансформацією [3, с. 22]. Поняття "трансформація" використовуються для визначення структурних змін демографічних, економічних, соціальних, і просторових аспектах міст, які в свою чергу є результатом процесів – індустріалізація, глобалізація та урбанізація.

Місто являє собою населений пункт, який виконує промислові, організаційно-господарські, адміністративні, культурні, транспортні та інші (не сільськогосподарські) функції, і відповідно більша частина населення зайнята поза сільським господарством [1, с. 39].

Під *трансформацією міського простору* розуміємо появу/зникнення або зміну стану об'єктів, важливих і помітних для населення, яке проживає в межах даного населеного пункту.

Для дослідження просторових аспектів трансформацій міського простору була визначена тестова ділянка в м. Луцьк. Тестова ділянка в місті охоплювала частину Центрального району. В географічному вимірі тестова ділянка пролягає від вулиці Винниченка, проспекту Волі, через вулицю Сенатора, Коперника, Шопена, вздовж р. Сапалаївка до вулиці Винниченка; а також вздовж вулиць Винниченка, Франка та р. Сапалаївка. З історичного погляду ділянки були забудовані в XIX – на початку XIX століття, перша ділянка відносилася до частини села Воличка Підлуцька, а друга – до частини села Яровиця. Проспект Волі – центральний проспект Луцька, який починається на центральному Театральному майдані і тягнеться до Київського майдану. В кінці XIX століття згідно з планом розбудови Луцька запроєктований новий міський квартал на землі сіл *Воличка (Вулька) над Глушцем та Воличка Підлуцька*. Основною вулицею кварталу був спільний поштовий шлях на Рівно та Дубно (проспект Волі). Вздовж вулиці зводяться одно- та двоповерхові будинки. У повоєнному плані розбудови міста вулиці відводиться роль головної, і відповідно зводяться адміністративні та житлові чотири- і п'ятиповерхові будинки. В наш час на проспекті Воля розташовані адміністративні, комунальні заклади, житлові будинки, а також заклади торгівлі та сфери послуг.

Від Театрального майдану до майдану Президента Грушевського пролягає вулиця Винниченка. Початок вулиці виник вздовж ковельського поштового шляху в кінці XVIII – на початку XIX століття. Вже кінці XIX століття межі Луцька розширюються, і відповідно розростається і вулиця. У 1911 році по вулиці проліг перший в місті внутрішній автобус маршрут Вокзал – Красне. На початку вулиці Винниченка до наших днів збереглися ряд оригінальних будинків споруджених на початку минулого століття. Так, нинішній будинок офіцерів – колишній Селянський банк; будинок обласної прокуратури збудовано як комерційне приміщення у кінці XIX століт-

тя; редакція газети "Луцький замок" розміщується у будинку, який почав зводитися у 1930-х роках як автобусна станція, а завершилося будівництво комерційних приміщень. На вулиці сьогодні розташовано комунальні, адміністративні, заклади торгівлі та сфери послуг, а також житлові будинки.

Як згадувалося раніше, в результаті приєднання до міста села Воличка Підлуцька відбувається заселення та формування існуючих до нині вулиць. Так, в результаті висушення Сапалаївського ставу пов'язане з забудовою вулиць Бойка та частини Потапова. Виникнення вулиці Степана Бандери та частини вулиці Потапова пов'язане з будівництвом Селянського банку. На місці фруктових садів на початку XX століття одно- та двоповерхові будинки на сучасній вулиці Будівельників. Виникнення та розвиток вулиць Шопена, Коперника та Сенатора пов'язане з приєднанням земель села Воличка Підлуцька до складу міста та будівництво котеджів для польських урядовців. Сучасна вулиця Франка в історичному вимірі була головною вулицею села Яровиця. На початку XX століття село Яровиця увійшло до складу міста Луцьк, і відповідно розпочалося будівництво невеликих підприємств. Пізніше вулиця забудовується окремими садибами котеджного типу з горішніми кімнатами [2, с. 55]. Активно забудовувався район Яровиці як житловий у післявоєнні роки. В наш час проблему дефіциту наділів під житлову забудову в місті вирішують шляхом зведення житла на землях колишніх заводів, складів, непрацюючих підприємств. Даний процес характерний і в межах вулиць Винниченка та Франка.

Було уточнено фактори і їх вплив на наявність і рівень просторових трансформацій міського середовища:

1. Економічна активність населення проявляється у зміні призначення земель і будівель, появи суб'єктів підприємницької діяльності, розміщених як у житлових багатоквартирних будинках, так і розташованих окремо (МАФів). Економічна активність пов'язана із економічним розвитком регіону і структурою зайнятості населення.

2. Архітектура міста впливає на рівень трансформацій. По-перше, сховища в багатоквартирних будинках можуть використовуватись для ведення підприємницької діяльності. В той же час переобладнання квартир для зазначених цілей менш поширене, оскільки вимагає спеціальних дозволів і негативно сприймається мешканцями сусідніх квартир.

3. Географічний фактор. На рівень просторових трансформацій впливає "кількість переглядів", тобто рівень уваги населення до об'єкта. Вулиці, по яких рухається громадський транспорт, мають більший рівень просторових трансформацій. Такі вулиці є важливими в адміністративному відношенні і для підприємницької діяльності.

4. Туристична привабливість спричинює специфічні просторові трансформації. З одного боку, об'єкти туризму зумовлюють появу і модернізацію характерних об'єктів (закладів громадського харчування, готелів). Водночас розвиток інфраструктури підвищує цінність туристичних об'єктів.

Загальні риси трансформацій міського простору Луцька є наступними:

1. Заміна промислової забудови житловою. Внаслідок зміни економічної моделі України під впливом трьох загальносвітових тенденцій (глобалізації, постіндустріалізації, інтенсифікації виробництва) відбуваються деякі зміни в структурі регіональних підприємств. Частина підприємств, орієнтованих на місцевого (національного) споживача, не витримують конку-

ренції. Їх територія переходить під житлову забудову. Частина підприємств, переважно виробничі сфери змінюють профіль діяльності.

2. Переміщення підприємств з центральних районів міста на периферію. Частина підприємств виходять на загальносвітовий ринок і нарощує виробництво. З метою здешевлення головні виробничі потужності розміщують на периферії міста або у містах-супутниках.

3. Котеджне і багатоквартирне будівництво, як на землях с/г призначення, так і на місці промислових підприємств. Урбанізація – розростання міста, хоч і не так інтенсивно, як і у великих містах. Наявне нелегальне будівництво, хоч і в невеликому масштабі.

4. Поява об'єктів підприємницької діяльності в межах житлової і промислової забудови. Переважно заклади торгівлі, громадське харчування і послуги – невиробничі сфери.

Для виявлення громадської думки мешканців міста Луцьк щодо сучасної ситуації та подальшого розвитку об'єктів міського простору використано метод соціологічного опитування місцевого населення в межах тестової ділянки на відповідних точках опитування: 1 – біля ТЦ "Буратіно"; 2 – поблизу дитячого садка та бібліотеки; 3 – поблизу середньої школи №4. Відповідно друга частина – індустріальна зона Яровиця з однією тестовою точкою – в приватному секторі поблизу індустріальної зони Яровиця.

Під час соціологічного дослідження було опитано 40 респондентів, з них 40% чоловіки та 60% жінок. 80% опитаних чоловіків віком до 30 років, один чоловік – старше 50 років. Вікова структура опитаних жінок наступна: 48% – жіноче населення до 30 років, 28% – жінки віком від 31 – 50 років, та 24% – жінки старше 51 року. В результаті серед опитаних респондентів, а саме 82,5%, переважали особи працездатного віку. Більша половина респондентів мають вищу освіту, більше 40% опитаних – повну середню освіту. При чому, 40% опитаних чоловіків отримали вищу освіту, а 60% – повну середню освіту. Серед жінок ситуація мала протилежний характер: 60% опитаних жінок з вищою освітою, 36% – повною середньою освітою. В соціальному відношенні 60% опитаного чоловічого населення були працівниками за наймом у сфері послуг, більше чверті опитаних чоловіків – студенти, і лише двоє – керівники в органах управління та сфері послуг. 32% опитаних жінок – працівники за наймом у сфері послуг, 20% – студенток, лише одна жінка займала посаду керівника у промисловому секторі. У 55% опитаних респондентів щомісячний дохід складає в межах від 1500 до 3000 грн. (наймані працівники в переважній більшості в сфері послуг), 10% – від 3000 до 5000 грн. (керівники та наймані працівники в промисловості), 7,5% – від 5000 до 10 000 грн. (керівники в фірмах із іноземними інвестиціями), решта респондентів – менше 1500 грн. (студенти та непрацюючі пенсіонери). 25% опитаних респондентів мають автомобіль, у гендерному відношенні 33% опитаних чоловіків та 20% опитаних жінок.

Задані респондентам запитання стосувалися трансформаційних процесів міського простору в місті, тобто в м. Луцьк. Результати проведеного дослідження мають наступний вигляд:

- за останні 10-ть років посилилася житлова функція району постійного місця проживання респондентів. В той час як промислова, транспортна, освітня, наукова та культурна функції залишилися без змін. Щодо значення району як центру відпочинку та розваг думки респондентів розійшлися – 50% вважають, що за останні роки дана

функція посилилася, а 40% – залишилася без змін. Доступність до закладів торгівлі та місць відпочинку, розваг, спілкування покращується. Для більшості респондентів доступність до закладів освіти та медицини, якість надання комунальних послуг міста не змінилася. Запитання щодо якості надання комунальних послуг житла думки респондентів розділилися: 37,5% – якість надання послуг не змінилася, для 20% – скоріше погіршується, 25% – покращується, 15% – погіршується.

- 50% респондентів скоріше задоволені змінами міського території у районі їхнього постійного місця проживання, 25% – скоріше не задоволені, не задоволені лише 10% опитаних, задоволені – 15%;

- на основі відповідей респондентів в майбутньому варто посилити житлову, культурну функції та місця розваг та відпочинку;

- половина опитаних респондентів вважає, що в найближчому майбутньому стан комфортності міської території їхнього місця постійного проживання суттєво не зміниться, лише 5% опитаних вважають, що стан комфортності міської території зазнає негативних змін, решта опитаних респондентів є оптимістами і вірять у покращення стану комфортності;

- сформувалася 5-ка змін міського середовища, яка викликає найбільше несприйняття і спонукає до протидії – незаконна забудова, житлове будівництво без врахування основних потреб населення, зменшення площ зелених насаджень, збільшення транспортних засобів, будівництво екологічно небезпечних об'єктів. Тобто основні зміни стосуються будівельних та екологічних питань;

- за умови порушення прав при перетворенні міського середовища у місці проживання респонденти готові до наступних дій: скажитимуться до органів влади, сприятимуть розголосу та збуренню громадської думки та підтримуватимуть акції громадської непокорі.

В результаті проведеного аналізу території частини Центрального району м. Луцьк на предмет трансформації міського простору за допомогою історичного, картографічного та соціологічного методів дослідження встановлено (рис. 1):

- на тестовій ділянці в межах проспекту Волі, вулиць Винниченка та частина Степана Бандери (в радіусі головного корпусу Східноєвропейського університету імені Лесі України) спостерігається доповнення житлових функцій веденням бізнесу, тобто відкриття закладів торгівлі та сфери послуг населення;

- на землях закритих підприємств (вулиця Франка між 34 та 44 будинками) промислова функція міста замінюється на житлову;

- переважно житловою залишається територія в межах вулиць Франка, Шопена, Сенатора, Коперника, Степана Бандери, Ярошука, Потапова, Бойка, Будівельників. При чому житлові будинки побудова в радянські часи;

- заводи та підприємства в межах виділеної тестової ділянки Яровиця є ветхими, територія навколо в аварійному стані, за винятком пивного заводу.

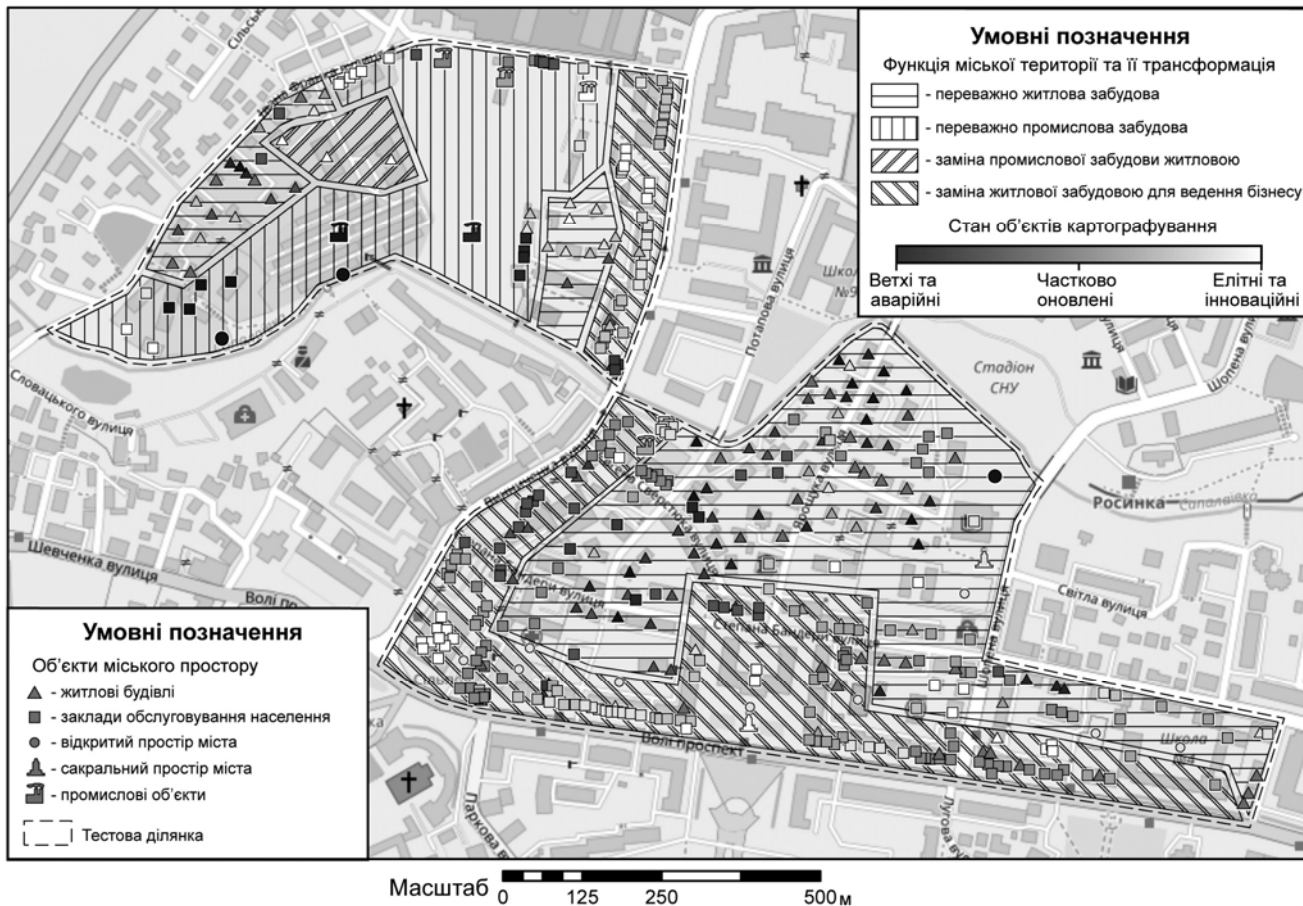


Рис. 1. Функціональні зміни міського простору в межах тестової ділянки м. Луцька

Висновки

На основі проведеного історичного та картографічного аналізів спостерігаємо в межах тестової ділянки м. Луцька наступних процесів перетворення міського простору: в межах житлових будинків на території центральних вулиць (проспект Волі та вулиця Винниченка) зосередження об'єктів сфери послуг та торгівлі; промислове значення території замінюється на житлове; межі міста розростаються, забудова ущільнюється. Разом з тим опитані респонденти вважають, що в майбутньому разом з культурною функцією та розширення зон відпочинку варто посилити житлову функції району. Відсоток незадоволених змінами міського простору складає лише 10%. І бачимо, що лучани є свідомими громадянами, в разі порушення їхніх прав при перетворенні міського простору будуть вдаватися до відповідних дій. Тож місто зазнає функціональних змін міського простору характерних для міст пострадянського часу.

Список використаних джерел:

1. Алаев Э. Б. Социально-экономическая география: понятийно-терминологический словарь / Э.Б. Алаев. – М.: Мысль, 1983. – 350 с.
2. Історія міст і сіл УРСР: Волинська область. – К.: Гол. ред. УРЕ, 1970. – 746 с.
3. Поручинський В.І., Поручинська І.В., Слащук А.М., Мельничук М.М. Система розселення Волинської області в умовах трансформації суспільства: монографія / В.І. Поручинський, І.В. Поручинська, А.М. Слащук, М.М. Мельничук. – Луцьк: ПП Іванюк В.П., 2015. – 193 с.
4. Hamilton, F.E.I., Dimitrowska Andrews, K. and Pichler-Milanovich (Pichler-Milanovich), N. eds., 2005: Transformation of cities in Central and Eastern Europe – towards globalization, Tokyo: United Nations University Press.
5. Hirt, S. and Stanilov, K., 2009: Twenty years of transition: The evolution of urban planning in Eastern Europe and the former Soviet Union, 1989–2009, Nairobi: Human Settlements Global Dialogue Series, UN Habitat
6. Scott, J.W. and Kuhn, M., 2012: Urban change and urban development strategies in Central East Europe: A selective assessment of events since 1989. In: European Planning Studies, 20 (7), pp. 1093–1109

Надійшла до редколегії 10.10.16

Л. Мельник, канд. геогр. наук, научн. сотр.,
 А. Орещенко, канд. геогр. наук, научн. сотр.,
 С. Батиченко, канд. геогр. наук, млад. научн. сотр.,
 Киевский национальный университет имени Тараса Шевченка, Киев, Украина

**ТРАНСФОРМАЦИИ ГОРОДСКОГО ПРОСТРАНСТВА
 НА ПРИМЕРЕ ТЕСТОВОГО УЧАСТКА В Г. ЛУЦК**

Рассмотрены исторические аспекты возникновения и формирования улиц г. Луцк в пределах тестового участка. Проанализированы современные особенности развития и функционирования объектов в пределах тестового участка. Охарактеризованы факторы влияния на уровень и особенности распространения трансформационных процессов городского пространства в пределах тестового участка. Выделены общие черты трансформаций городского пространства в пределах тестовой участка г. Луцка. Проанализированы результаты социологического исследования на предмет трансформаций городского пространства. На основании исторических, картографических, социологических методов исследования выделены территории с различными видами трансформационных процессов в пределах тестового участка.

Ключевые слова: трансформации, город, пространственные трансформации города, функциональные изменения, социологическое исследование.

L. Melnyk, Researcher, PhD in Geography,
A. Oreshchenko, Researcher, PhD in Geography,
S. Batychenko, Junior Researcher, PhD in Geography,
Taras Shevchenko National University of Kyiv, Kyiv, Ukraine

THE URBAN SPACE TRANSFORMATION OF LUTSK AS AN EXAMPLE

The article deals with the historical aspects of the origin and formation of streets within the experimental area in the city of Lutsk. The modern peculiarities of development and operations of the objects within the experimental area are analysed here. The factors of influence on the level and distribution of transformation processes peculiarities of urban space within the experimental area are characterized. There are defined the research of space transformations as one of evaluation methods of estimation of social and economic conditions of people living in the article. The very people were concerned not as generator of these changes but as media which only change the environment in which they live and adopted. These conditions are: social, economic and natural. Mapping of these transformations as one of investigation methods (also using observation, questioning and oth.) have allowed more information about the subject of research; besides changing of representation information method supported of revealing of object geographical peculiarities, their factors and consequences. Also representation of results in view that are more convenient for perception is need to creating of theoretical statements which have helped to understanding of social and geographical processes. The common transformation features of urban space within the experimental area of the city of Lutsk are highlighted. The results of sociological research on transformation of urban space are analysed as well. The areas with different types of transformation processes within the experimental area are identified here. It is done using the historical, map, sociological research methods.

Based on the historical and cartographic analysis we watched some processes of transformation of urban space within the test area of the city of Lutsk: facilities services and trading concentrates along of residential buildings within the territory of the main streets (Freedom Avenue and street of Vinnichenko); commercially important area changes to living zone; the city borders grow and building-up is sealed. However, respondents believe that in the future with the cultural function and expansion of rest zones should strengthen the housing function of area. Percentage of disaffected of urban space changes is only 10%. We can see that people of Lutsk city are conscious citizens and in case for violation of their rights under the transformation of urban space will take appropriate action. So the city is undergoing of functional changes of urban space characteristic of post-Soviet time cities.

Key words: transformation, the city, the spatial city transformation, functional changes, sociological study.

<http://doi.org/10.17721/1728-2721.2016.64.9>
УДК 551.4

Ю. Філоненко, доц.
Ніжинський державний університет імені Миколи Гоголя, Ніжин,
О. Філоненко, асп.
Київський національний університет імені Тараса Шевченка, Київ

ДО ПИТАННЯ ПРО АДМІНІСТРАТИВНО-ТЕРИТОРІАЛЬНУ РЕФОРМУ

Наголошено на необхідності та невідкладності проведення адміністративно-територіальної реформи в Україні. Названо основні чинники з урахуванням яких має відбуватися зміна адміністративно-територіального устрою держави. Коротко проаналізовано найбільш актуальні питання, пов'язані з втіленням реформи в життя. Запропоновано заходи, які можуть, на думку авторів, ще до повного впровадження в життя реформи, пропонуваної українською владою, досить швидко покращити матеріальний стан нині існуючих сільських громад та управління ними.

Ключові слова: адміністративно-територіальна реформа, управління, громада, сільська рада, нововведення, фінансовий стан, інфраструктура.

Вступ. Постановка проблеми. В умовах переходу від командно-адміністративної до ринкової економіки у невеликих населених пунктах відбулося значне скорочення виробництва або повна зупинка наявних промислових підприємств. Наслідком цього стало різке зменшення надходження коштів до місцевих бюджетів, тотальне безробіття та значне скорочення населення. В таких умовах саме життя диктує необхідність змін, і питання ефективного управління адміністративно-територіальними одиницями та збереження їх інфраструктури набуває важливого значення. Найголовнішим є визначення того, які саме зміни потрібні і яке покращення в житті громад вони здатні забезпечити у короткочасній перспективі. Чи варто зробити радикальні зміни передбачені новим законодавством [6, 7, 8], чи лише ліквідувати області й, укрупнивши райони, створити округи (повіти) одночасно ліквідувавши ОДА (Обласні державні адміністрації) та РДА (Районні державні адміністрації), чи може надати можливість нині існуючим сільським громадам розпоряджатися ресурсами, які їм же й належать, але, в силу різних причин, ними не контролюються. На нашу думку, реформування адміністративно-територіального устрою має враховувати природні, економічні, історичні, етнічні, культурні, соціальні та інші чинники, які нині впливають на соціально-економічний розвиток існуючих громад, а в майбутньому серйозно впливатимуть на соціально-економічне життя новоутворених об'єднань громадян.

Аналіз останніх досліджень і публікацій. Дослідженню особливостей проведення адміністративно-

територіальної реформи нашої держави присвячені роботи багатьох фахівців у галузі соціально-економічної географії, державного управління, регіональної економіки тощо [2, 3, 4, 5, 9, 12, 16, 17, 18, 20, 21]. Опрацювання зазначених публікацій показує, що багато проблем пов'язаних з проведенням реформи залишаються недостатньо дослідженими і це питання ще тривалий час буде вкрай актуальним для влади, науковців та громадян України.

Формування цілей. Постановка завдання. Метою даного дослідження є висвітлення окремих особливостей та проблем адміністративно-територіальної реформи в Україні. Мета пов'язана із виконанням таких завдань: оцінка соціально-економічного стану нині існуючих сільських громад; виявлення та аналіз найбільш прийнятних для громадян та держави умов формування громад; вивчення можливостей отримання громадами матеріальних та фінансових ресурсів.

Видкал основного матеріалу. Питання проведення реформ – це завжди питання грошей. У випадку з реформою адміністративно-територіального устрою – це питання кількості грошей, які виділяються з державного бюджету на утримання управлінського апарату на регіональному рівні, закладів освіти, культури, охорони здоров'я тощо. Зрозуміло, що цих коштів немає у достатній кількості і держава мусить економити. Тим більше, що існує об'єктивний процес скорочення сільського населення, через який проходили у свій час всі країни світу, що стали на рейки ринкової економіки.

Без сумніву, при наявності сучасних засобів виробництва, сільське господарство не потребує значної кі-