

### СУСПІЛЬНО-ГЕОГРАФІЧНЕ ДОСЛІДЖЕННЯ ГІРСЬКОЛИЖНОГО ТУРИЗМУ ЛЬВІВСЬКОЇ ОБЛАСТІ

*Мета.* Метою статті є характеристика сучасного стану гірськолижного туризму Львівської області, визначення основних чинників, що впливають на його функціонування та обґрунтування перспектив розвитку даного виду туризму.

*Методика.* Методичною основою роботи виступають праці вітчизняних вчених у сфері туризмознавства і гірськолижного туризму, наукова періодика, підручники та монографії, ресурси Інтернет-мережі, статистичні дані Головного управління статистики у Львівській області та ін., в яких відображені характеристики стану туристично-рекреаційної галузі регіону та її гірськолижної складової.

*Результати.* Досліджено сучасний стан туристичної галузі Львівської області. Розглянуто особливості гірськолижного туризму як однієї зі складових туристично-рекреаційної сфери. Виділено основні чинники його розвитку. Охарактеризовано територіальну організацію гірськолижного туризму області. Визначено перспективи його розвитку в регіоні.

*Наукова новизна* ґрунтується на комплексному аналізі гірськолижних курортів Львівської області та розкритті їхньої сировинної бази.

*Практична значимість* дослідження зводиться до його ролі у розвитку туристично-рекреаційної галузі Львівщини на прикладі її гірськолижних курортів.

*Ключові слова:* гірськолижний туризм, туристичний маршрут, гірськолижний курорт, туристично-рекреаційна сфера, територіальна організація, туризм, рекреація, туристичні ресурси.

### ОБЩЕСТВЕННО-ГЕОГРАФИЧЕСКОЕ ИССЛЕДОВАНИЕ ГОРНОЛЫЖНОГО ТУРИЗМА ЛЬВОВСКОЙ ОБЛАСТИ

*Цель.* Целью статьи является характеристика современного состояния горнолыжного туризма Львовской области, определение основных факторов, влияющих на его функционирование и обоснование перспектив развития данного вида туризма.

*Методика.* Методической основой работы выступают труды отечественных ученых в области туризмознания и горнолыжного туризма, научная периодика, учебники и монографии, ресурсы Интернет-сети, статистические данные Главного управления статистики во Львовской области и др., в которых отражены характеристики состояния туристско-рекреационной отрасли региона и его горнолыжной составляющей.

*Результаты.* Исследовано современное состояние туристической отрасли Львовской области. Рассмотрены особенности горнолыжного туризма как одной из составляющих туристско-рекреационной сферы. Выделены основные факторы его

розвитку. Охарактеризовано територіальну організацію горнолыжного туризму області. Определены перспективи його розвитку в регіоні.

*Научная новизна* ґрунтується на комплексному аналізі горнолыжних курортів Львівської області і розкритті їх сировинної бази.

*Практическая значимость* дослідження зводиться до його ролі в розвитку туристсько-рекреаційної галузі Львівщини на прикладі її горнолыжних курортів.

*Ключевые слова:* горнолыжный туризм, туристический маршрут, горнолыжный курорт, туристсько-рекреаційна сфера, територіальна організація, туризм, рекреація, туристичні ресурси.

UDC 338.483

Horyn Iryna Vasylivna

Taras Shevchenko National University of Kyiv, Kyiv,  
Ukraine, e-mail: iryna.horyn@gmail.com

### *SOCIAL-GEOGRAPHIC STUDYING OF GYPSUM-TOURISM OF LVIV REGION*

*Goal.* The purpose of the article is to describe the current state of skiing tourism in the Lviv region, to determine the main factors influencing its functioning and to substantiate the prospects for the development of this type of tourism.

*Method.* The methodical basis of the work is the works of domestic scientists in the field of tourism and skiing tourism, scientific periodicals, textbooks and monographs, Internet resources, statistics of the Main Department of Statistics in Lviv Oblast, etc., which reflect the characteristics of the state of the tourist and recreational industry of the region and its ski component.

*Results.* The modern state of the tourism industry of the Lviv region is investigated in this work. There are considered the features of skiing tourism as one of the special types of tourist sphere. The main factors of its development are highlighted in this paper. There was studied territorial organization of skiing tourism of the region studied. The prospects of its development in the region are determined.

*Scientific novelty* is based on the complex analysis of ski resorts of Lviv region and the disclosure of their raw material base.

*The practical significance* of the study is reduced to its role in the development of the tourist and recreational sector of Lviv region, for example, its ski resorts.

*Key words:* skiing tourism, tourist route, ski resort, tourist and recreational sphere, territorial organization, tourism, recreation, tourist resources.

*Постановка проблеми.* Львівська область належить до найперспективніших у туристичній сфері регіонів України. Її потужний природно-ресурсний та історико-культурний потенціал разом із вигідним географічним розташуванням у центральній частині Європи та багатий досвід розвитку туристично-рекреаційної сфери виступають основними передумовами швидкого розвитку туристичної галузі Львівщини. Вона орієнтується не лише на внутрішнього споживача, але й на іноземців, які масово відвідують Львівську область.

Цьому сприяє й те, що її територією пролягають міжнародні транспортні коридори, які з'єднують Україну з Польщею, Словаччиною, Угорщиною, Румунією та іншими країнами Західної Європи. Північна частина Львівщини розташована у межах Волинської височини, Малого

Полісся, центральна – Розточчя та Подільської височини, а південна представлена Передкарпаттям та Українськими Карпатами. Саме в останніх частинах Львівщини активно розвивається гірськолижний туризм. Тому аналіз стану гірськолижного туризму, визначення перспектив його розвитку у цьому регіоні є актуальним завданням.

*Виділення раніше невирішених раніше частин загальної проблеми.* При наявній кількості наукових джерел, які стосуються туристично-рекреаційної сфери, все-таки недостатньо уваги приділено виокремленню ключових факторів функціонування і розвитку гірськолижного туризму Львівської області.

*Аналіз останніх досліджень і публікацій.* Питанню розвитку туризму та рекреаційної сфери присвячені наукові роботи багатьох вітчизняних та закордонних вчених. Дубоделова А. досліджувала сучасний стан і тенденції розвитку туристичного бізнесу в Україні (2010 р.). Зінько Ю., Лозинський Р. і Мальська М. провели діагностику та проаналізували туристичний потенціал Карпатського регіону з метою визначення потреб територіального планування (2005 р.). Кляп М. вивчила сучасні різновиди туризму (2011 р.). Славінська В. розробила концепцію програми розвитку туристично-рекреаційної галузі у Львівській області на 2011–2013 роки (2010 р.).

*Виклад основного матеріалу.* Гірськолижний туризм вважається одним із спеціальних видів туристичної галузі. В його складі виділяють [6] лікувально-оздоровчий, рекреаційний, спортивний аматорський та екологічний види. У суспільній географії гірськолижний туризм розглядається як складна соціально-економічна система. Туризм – це галузь невиробничої сфери, яка спрямована на задоволення потреб туристів як у матеріальних, так і нематеріальних послугах. Його основна функція – забезпечення людини повноцінним і раціональним відпочинком [5]. Гірськолижний туризм характеризується певними особливостями. Вони пов'язані з тими послугами, які надаються туристичними підприємствами та організаціями. Перша особливість гірськолижного туризму – складні взаємозв'язки між його складовими елементами. Більша частина туристичних підприємств є невеликими за розмірами. Великі туристичні підприємства функціонують, в основному, лише в густонаселених районах. Друга особливість гірськолижного туризму зводиться до нечіткого формулювання цілей діяльності. Приватні туристичні підприємства, орієнтуючись у своїй діяльності на дохід, відзначаються чіткими цілями, зокрема, накопиченням цінностей, прибутку та ін. Проте туристичні організації не володіють такими цілями ні на рівні підприємств, ні на рівні регіонів. Третя особливість гірськолижного туризму – сильний вплив збоку зацікавлених клієнтів. Всі туристичні підприємства функціонують у середовищі зацікавлених груп людей. Туристичні організації працюють з великою кількістю осіб, які проявляють сильний вплив на саму організацію. У середині окремих зацікавлених груп також існують свої інтереси. За природно-ресурсним

потенціалом Львівщина посідає одне з перших місць в Україні. Його частка становить приблизно 5,4 %. За даним показником Львівська область поступається лише Закарпатській [4].

Велику частину території регіону займають Карпати з мальовничими краєвидами, гірськими хребтами і схилами різної форми, довжини і крутизни, річковими долинами, кліматичними умовами, які є придатними для гірськолижного туризму, який займає особливе місце серед інших видів туризму Львівщини. Дуже цікаві маршрути проходять через г. Пікуй, г. Парашку, г. Маківку, г. Ямельницю, г. Труханів та ін (Рис.1). Варто зазначити, що Львівська область відома такими гірськолижними центрами як Славське, Тисовець, Плай, Волосянка, Орявчик, Сколе, Розлуч, Турка, Верхне і т. д [8].

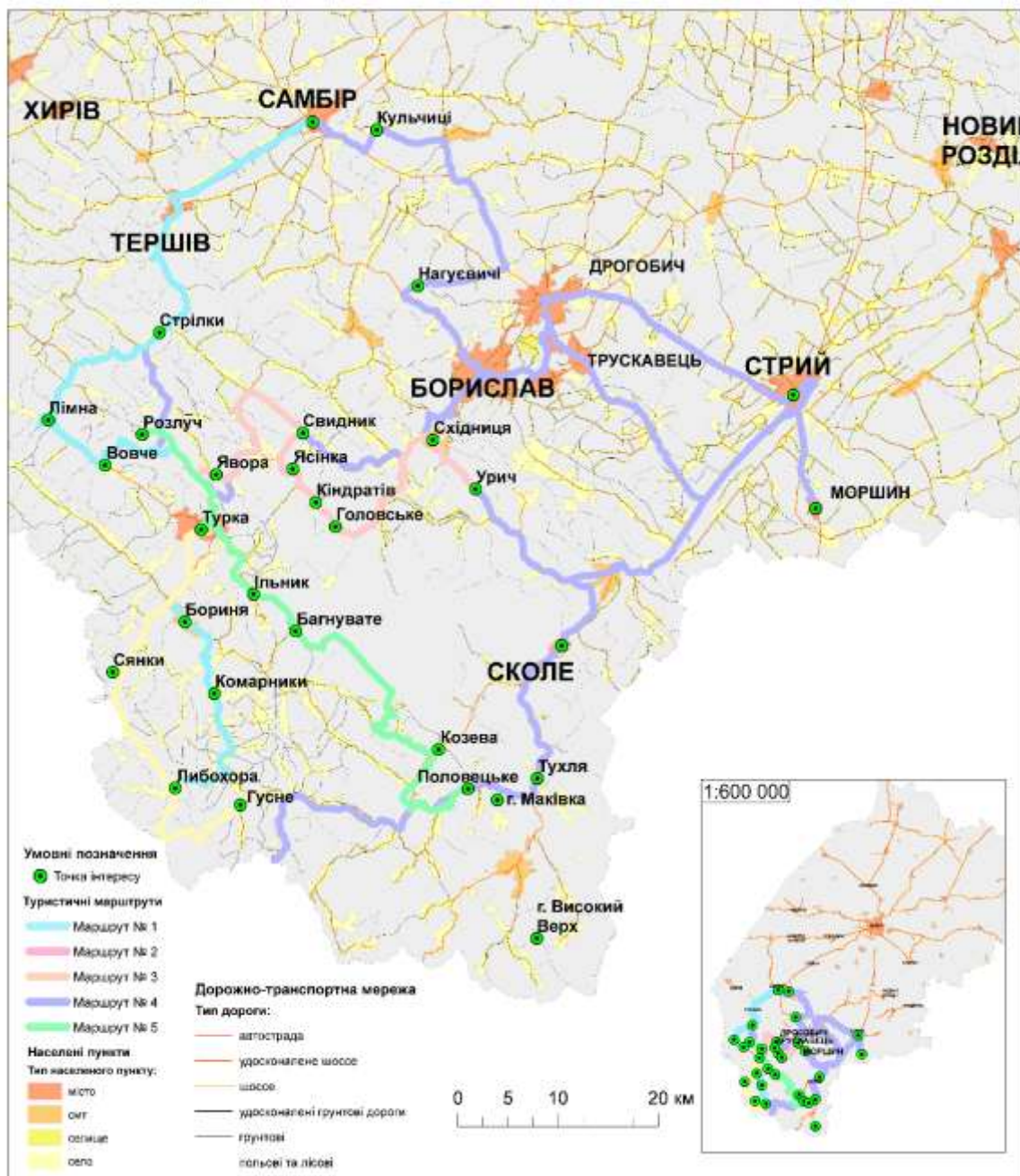


Рис. 1 Гірські туристичні маршрути Львівської області

Гірські місцевості Львівської області мають виняткове значення та є придатними для гірськолижного спорту. До них належать смт. Славське з прилеглими населеними пунктами, с. Тисовець Сколівського району, с. Розлуч, м. Турка Турківського району та ін. (Табл. 1).

Табл. 1.

*Гірськолижні курорти Львівської області*

Назва курорту	Характеристика курорту
“СЛАВСЬКЕ”	<p><b>Розташування:</b> відстань 135 км. від м. Львова</p> <p><b>Відпочинок:</b> лижні траси: г. Тростян, г. Погар, г. Кремінь, г. Менчіл, підйомник “Теремус” (Крокус), канатні дороги</p> <p><b>Проживання:</b> комфортабельні бази відпочинку, приватні готелі, садиби, котеджі</p> <p><b>Додаткові опції:</b> боулінг, більярд, настільний теніс, тенісні корти, пейнтбол, канатна лазанка, Карпатський музей Визвольної боротьби Юрія Микольського</p>
“ТИСОВЕЦЬ”	<p><b>Розташування:</b> відстань 135 км. від м. Львова та 2 км. від с. Орявчик</p> <p><b>Відпочинок:</b> канатна дорога довжиною 1,75 км., два підйомники по 850 м. кожен, Балетний схил (короткий спуск з бугельних підйомників), три лижні трампліни K115, K90, K55, траси для бігових лиж (5, 10, 15 км.)</p> <p><b>Проживання:</b> житлові корпуси</p> <p><b>Додаткові опції:</b> сауна, більярд, кафе, дискобар, спортивний і тренажерний зали, сноутюбінг</p>
“ОРЯВЧИК”	<p><b>Розташування:</b> відстань 15 км. від м. Сколе та 130 км. від м. Львова</p> <p><b>Відпочинок:</b> взимку – гірські лижі (бугельні підйомники 350 і 960 м. і лижні траси 1200, 2000 м.), влітку – походи в гори, купання в гірській річці, рибалка, екскурсії</p> <p><b>Додаткові опції:</b> бебі-ліфт, ратрак</p>
“ПЛАЙ”	<p><b>Розташування:</b> відстань 200 м. від траси Е471 Київ – Чоп, поблизу с. Плав’я</p> <p><b>Відпочинок:</b> лижні траси, бугельні підйомники, чотирикрісельні підйомники Доппельмайр</p> <p><b>Проживання:</b> готель Плай“”</p> <p><b>Додаткові опції:</b> бістро, ресторан, спа-центр, басейни, тренажерні зали, дитячий майданчик</p>

На сьогодні туристично-рекреаційний потенціал Сколівського району нараховує 86 відпочинкових закладів, близько 200 приватних агроосель, 3 канатно-крісельні дороги, 27 бугельних витягів, 30 гірськолижних трас [2].

До гірськолижних центрів області належать (Рис. 2):

- смт. Славське – 30 закладів розміщення туристів, 6 гірськолижних зон, 17 лижних трас, 1 канатно-крісельна дорога та 15 бугельних витягів;
- с. Тисовець – 10 лижних трас, 2 бугельних підйомники довжиною 400 – 1000 м та 1 канатно-крісельна дорога;

- с. Волосянка – база відпочинку ”Високий Верх” на 78 ліжок – місце і канатно – крісельна дорога на гору Високий Верх протяжністю 2750 м. та пропускною здатністю 500 чол./год.;
- м. Турка (г. Кичера) – лижна траса з бугельним підйомником 800 м.;
- с. Розлуч (г. Волосянка) – лижна траса з бугельним підйомником 800 м.

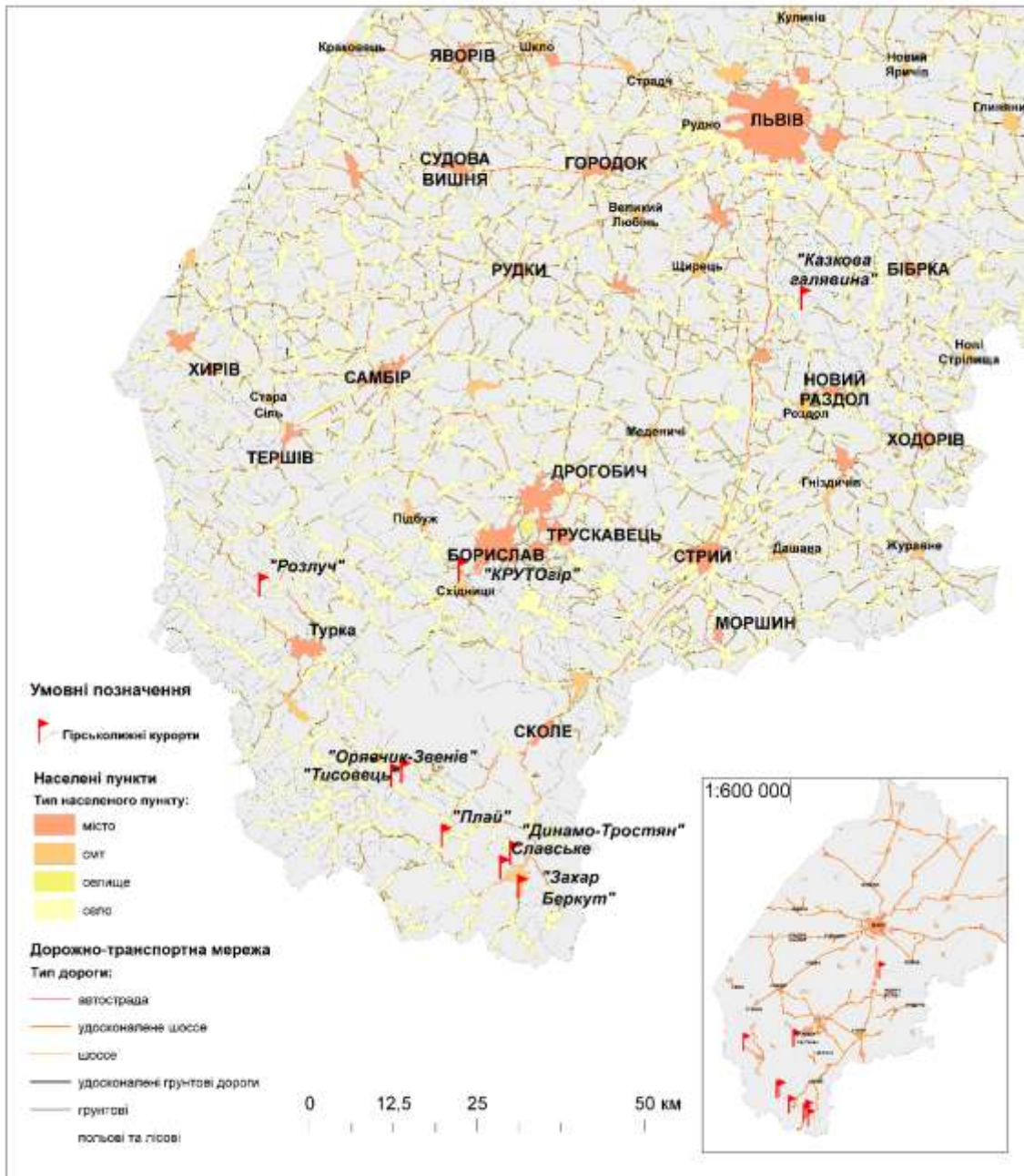


Рис. 2 Географія гірськолижних курортів Львівської області

У 2016 р. послугами санаторних закладів Львівської області скористалося 111 тис. ос [7]. Найбільше туристів спостерігалось у м. Трускавці – 57 %. Найменша їх кількість нараховувалася у м. Бориславі та Сколівському районі і становила, відповідно, по 3 %.

У 2016 р. у Львівській області функціонувало 9 професійних театрів, 26 самостійних музеїв і 13 концертних організацій. Протягом даного року в регіоні 444 тис. ос. відвідали театри, а 266 тис. ос. – концерти [7]. У 2016 р. у музеях Львівщини було організовано екскурсії для 1,9 млн. туристів.

Сьогодні динаміка туристичних потоків у Львівській області вказує на зростання кількості іноземних туристів, які приїжджають сюди з метою відпочинку. Для збільшення їх кількості треба активізувати маркетингову діяльність в галузі туризму, у тому числі і гірськолижного, яка має бути спрямована на створення позитивного іміджу Львівщини як регіону з безпечними і комфортними умовами перебування туристів [1].

У 2016 р. під час перебування на Львівщині як засіб розміщення туристи, в основному, обирали будинки відпочинку, пансіонати, бази відпочинку (26,0 %), готелі (36,7 %), санаторії і т. д. Проте збільшилася кількість туристів, які віддавали перевагу приватним засобам розміщення [3]. Це було зумовлено недостатнім рівнем комфортності та якості обслуговування у готелях та високими цінами в них.

У 2016 р. у Львівську область прибуло 750 тис. туристів [7]. З них десяту частину склали іноземні громадяни. Найбільше подорожуючих спостерігалось у готелях м. Львова (50 %), а найменше – у готельних комплексах Жовківського та Сколівського районів (по 3 % на кожний).

Аналіз динаміки прибуття туристів у готелі та санаторії Львівської області свідчить, що впродовж 2000 – 2016 рр. спостерігалось збільшення їхньої кількості. У 2000 р. даний показник становив 118811 ос., а в 2016 р. – 181827 ос. Проте це не стосується 2005 р. та 2014 р. У цей період в Україні спостерігалась нестабільність у політичній та соціальній сфері (Помаранчева революція у листопаді 2004 р. – січні 2015 р., Революція гідності у листопаді 2013 р. – лютому 2014 р.) і кількість подорожуючих зменшилася, відповідно, до 90756 ос. та 92128 осіб [7].

У 2016 р. число туристів, які виїжджали з Львівської області, сягало 182 тис. ос. Більша їх половина подорожувала, в основному, Україною. Якщо вести мову про зарубіжні країни, то найбільшою популярністю користувалися Туреччина, Єгипет і Болгарія. До них прибуло, відповідно, 23 %, 15 % і 12 % подорожуючих від загальної кількості туристів – жителів Львівської області [2].

Проте варто зазначити, що, незважаючи на значний природноресурсний потенціал Львівської області, розвиток гірськолижного туризму відбувається дуже повільно. Це пов'язано з високою вартістю створення і подальшого функціонування гірськолижного курорту, відсутністю підтримки підприємців у сфері вирішення питань про землю, на якій розташовуються гірськолижні курорти, незахищеністю приватного капіталу, наявністю проблем з курортним бізнесом при нестабільній політичній ситуації, браком інформації у споживача про українські гірськолижні курорти, відсутністю масштабної реклами. Через зростання популярності гірськолижних курортів, наявність унікальних природних ресурсів, високий рівень їхньої освоєності гірськолижний

туризм у Львівській області вважається надзвичайно перспективним та економічно доцільним. Активний розвиток даного виду туризму в регіоні створює всі умови для підвищення міжнародного авторитету не лише Львівщини, а й України загалом.

*Висновки.* Аналіз туристичного потенціалу Львівській області показав, що регіон має всі передумови для інтенсивного розвитку гірськолижного туризму: вигідне географічне положення та наявність гірського рельєфу, сприятливий клімат, значне природне різноманіття, потужний історико-культурний і туристично-рекреаційний потенціал та ін. Однак на сьогодні існує ряд чинників, які негативно впливають на розвиток даної галузі. Вони пов'язані не лише з потребами населення в оздоровленні та відпочинку, але й з економічними вигодами для нього. Проте варто зазначити, що гірськолижний туризм виступає одним з основних джерел наповнення бюджету області. Його розвиток ґрунтується на раціональному використанні природних та кліматичних умов, етнічних, історичних, архітектурних пам'яток Львівщини, які приваблюють великий потік іноземних туристів в область і спричиняють приплив валютних надходжень в економіку регіону. Тому розвиток гірськолижного туризму зумовлює стимулювання економічної активності малого й середнього бізнесу, створення додаткової кількості робочих місць у різних секторах економіки та зменшення відтоку кадрів за кордон.

*Список використаних джерел:*

1. Gołembski G. Metody stymulowania rozwoju turystyki w ujęciu przestrzennym, Poznań, 2002. С. 462 – 261.
2. Szczeciński R., Jagusiewicz A., Kowesznikow W., Lozynskij R., Malska M. Inwestycje turystyczne na Ukrainie Zachodniej. Katalog projektów inwestycyjnych, Warszawa, 2004. С. 304 – 221.
3. Szczeciński R., Jagusiewicz A., Kowesznikow W., Zińko J., śyłtowski P. red. Potencjał turystyczny Ukrainy Zachodniej, Instytut Turystyki, Warszawa, 2004. С. 163 – 91.
4. Дубодєлова А. В. Сучасний стан і тенденції розвитку туристичного бізнесу в Україні /А. В. Дубодєлова, О. В. Юринець // Соціально-економічні проблеми сучасного періоду України. Інвестиційна привабливість регіону та механізми її забезпечення: [зб. наук. праць] / НАН України. ІРД. – Львів, 2010. – Вип. 3(83). – С. 267 – 282.
5. Зінько Ю., Лозинський Р., Мальська М. Діагностика та багатопоказниковий аналіз туристичного потенціалу Карпатського регіону для потреб територіального планування [в:] Львівська суспільна географія: національний і європейський вимір, Вид-во ЛНУ ім. І. Франка, Львів, 2005. – С. 241 – 243.
6. Кляп М. П. Сучасні різновиди туризму: навч. посіб. / М. П. Кляп, Ф. Ф. Шандор. – К.: Знання, 2011. – С. 334.
7. Офіційний сайт Головного управління статистики у Львівській області [Електронний ресурс] – Режим доступу: <http://www.lv.ukrstat.gov.ua/>
8. Славінська В. Концепція програми розвитку туристично-рекреаційної галузі у Львівській області на 2011–2013 роки. – Львів, 2010. – С. 30.

*Список использованных источников:*

1. Gołembski G. Metody stymulowania rozwoju turystyki w ujęciu przestrzennym, Poznań, 2002. С. 462 – 261.

2. Szczeciński R., Jagusiewicz A., Kowesznikow W., Lozynskij R., Malska M. Inwestycje turystyczne na Ukrainie Zachodniej. Katalog projektów inwestycyjnych, Warszawa, 2004. С. 304 – 221.
3. Szczeciński R., Jagusiewicz A., Kowesznikow W., Zińko J., śyłtowski P. red. Potencjał turystyczny Ukrainy Zachodniej, Instytut Turystyki, Warszawa, 2004. С. 163 – 91.
4. Дубоделова А. В. Современное состояние и тенденции развития туристического бизнеса в Украине / А. В. Дубоделова, А. В. Юринец // Социально-экономические проблемы современного периода Украины. Инвестиционная привлекательность региона и механизмы ее обеспечения: [сб. науч. работ] / НАН Украины. ИРД. – Львов, 2010. – Вып. 3 (83). – С. 267 – 282.
5. Зинка Ю., Лозинский Г., Мальская М. Диагностика и многопоказательный анализ туристического потенциала Карпатского региона для нужд территориального планирования [в:] Львовская общественная география: национальный и европейский измерение, Изд-во ЛНУ им. И. Франко, Львов, 2005. – С. 241 – 243.
6. Кляп М. П. Современные разновидности туризма: учеб. пособие. / М. П. Кляп, Ф. Ф. Шандор. – К: Знание, 2011. – С. 334.
7. Официальный сайт Главного управления статистики во Львовской области [Электронный ресурс] – Режим доступа: <http://www.lv.ukrstat.gov.ua/>
8. Славинская В. Концепция программы развития туристско-рекреационной отрасли во Львовской области на 2011-2013 годы. – Львов, 2010. – С. 30.

*References:*

1. Gołembski G. Metody stymulowania rozwoju turystyki w ujęciu przestrzennym, Poznań, 2002. С. 462 – 261.
2. Szczeciński R., Jagusiewicz A., Kowesznikow W., Lozynskij R., Malska M. Inwestycje turystyczne na Ukrainie Zachodniej. Katalog projektów inwestycyjnych, Warszawa, 2004. С. 304 – 221.
3. Szczeciński R., Jagusiewicz A., Kowesznikow W., Zińko J., śyłtowski P. red. Potencjał turystyczny Ukrainy Zachodniej, Instytut Turystyki, Warszawa, 2004. С. 163 – 91.
4. Dubodelova AV Current situation and trends of tourism business development in Ukraine / A. V. Dubodelova, O. V. Yurinets // Socio-economic problems of the modern period of Ukraine. Investment attractiveness of the region and mechanisms for its provision: [c. sciences works] / NAS of Ukraine. IRD – Lviv, 2010. – Pub. 3 (83). – S. 267 – 282.
5. Zinko Y., Lozynsky R., Mal'skaya M. Diagnostics and multi-indicator analysis of the tourist potential of the Carpathian region for the needs of territorial planning [in:] Lviv social geography: national and European dimension, Vinnytsya LNU them. I. Franko, Lviv, 2005. – P. 241 – 243.
6. Klyap M. P. Modern types of tourism: teaching. Manual / M. P. Klap, F. F. Sandor. – K.: Knowledge, 2011. – P. 334.
7. Official site of the Main Department of Statistics in Lviv Oblast [Electronic resource] – Access mode: <http://www.lv.ukrstat.gov.ua/>
8. Slavinskaya V. Conception of the program of tourism and recreation industry development in the Lviv region for 2011-2013. – Lviv, 2010. – P. 30.