

КИЇВСЬКИЙ НАЦІОНАЛЬНИЙ УНІВЕРСИТЕТ  
ІМЕНІ ТАРАСА ШЕВЧЕНКА  
ФАКУЛЬТЕТ ПСИХОЛОГІЇ  
КАФЕДРА СОЦІАЛЬНОЇ ПСИХОЛОГІЇ

ДИПЛОМНА РОБОТА:

**ГЕНДЕРНІ ОСОБЛИВОСТІ СТАВЛЕННЯ ДО РОМАНТИЧНИХ  
СТОСУНКІВ В ЮНАЦЬКОМУ ВІЦІ**

на здобуття освітньо-кваліфікаційного рівня «бакалавр»

з напрямку 053 «Психологія»

Студентки 4 курсу 3 групи  
спеціальності «Психологія»

**Храмової Олександрі Миколаївни**

Науковий керівник

кандидат психологічних наук

**Корольов Дмитро Костянтинівич**

Допустити до захисту в ДЕК  
кафедра соціальної психології  
Протокол № \_\_\_\_\_ від \_\_\_\_\_  
завідувач кафедри:  
доктор психологічних наук, професор  
Коваленко Алла Борисівна

\_\_\_\_\_  
(підпис)

КИЇВ – 2021 рік

## Зміст

ВСТУП.....	3
<b>РОЗДІЛ 1. ПІДХОДИ ДО ДОСЛІДЖЕННЯ СТАВЛЕННЯ ЧОЛОВІКІВ ТА ЖІНОК ДО РОМАНТИЧНИХ СТОСУНКІВ</b>	
1.1 . Психологічний зміст романтичних стосунків.....	7
1.2. Роль романтичних стосунків в житті чоловіків та жінок.....	10
1.3. Ставлення чоловіків до романтичних стосунків .....	12
1.4. Ставлення жінок до романтичних стосунків .....	16
1.5. Критерії якості романтичних стосунків.....	19
1.6 Особливості формування ціннісного ставлення до романтичних стосунків у студентів.....	27
<b>ВИСНОВКИ ДО РОЗДІЛУ 1.....</b>	<b>33</b>
<b>РОЗДІЛ 2. ЕМПІРИЧНЕ ДОСЛІДЖЕННЯ СТАВЛЕННЯ ДО РОМАНТИЧНИХ СТОСУНКІВ СТУДЕНТСЬКОЇ МОЛОДІ</b>	
2.1. Гендерні особливості ставлення до романтичних стосунків за результатами інтерв'ювання студентів .....	36
2.2. Психосемантична модель ставлення дівчат та юнаків до романтичних стосунків.....	42
2.3. Переживання любові та симпатії у структурі ставлення дівчат та юнаків до романтичних стосунків.....	53
<b>ВИСНОВОК ДО РОЗДІЛУ 2 .....</b>	<b>63</b>
<b>ВИСНОВКИ.....</b>	<b>65</b>
<b>СПИСОК ВИКОРИСТАНИХ ДЖЕРЕЛ.....</b>	<b>67</b>
<b>ДОДАТОК А.....</b>	<b>72</b>

## ВСТУП

Започаткування відносин між чоловіком та жінкою відбулось лише через статевий інстинкт, проте з часом відносини змінювались. Наразі вони набули соціального характеру й містять елементи вибірковості.

Кожна людина може вибрати собі партнера, вона робить свідомий вибір й зав'язує романтичні стосунки. Не зважаючи на прагнення особистості вибрати більш відповідного собі партнера, кожна людина має індивідуальні особливості, й тому під час стосунків партнери іноді відчують непорозуміння, що призводить до конфліктів або й до розходження. Успішність та тривалість романтичних стосунків, обумовлюється здатністю особистості до кохання, що включає як романтичні переживання, так і вибір стратегії романтичних взаємин. Для збереження стосунків та вирішення непорозумінь, особистості слід вибрати стратегію, в якій вона розуміє особливості ставлення партнера до романтичних стосунків. Тобто, зрозумівши гендерні особливості, більшість пар, змогли б краще зрозуміти один одного та покращити свої відносини. Це робить цю тему актуальною, бо всі мріють про гармонійні стосунки.

У зарубіжній літературі приділяється значна роль дослідженню проблеми романтичних стосунків та ставлення до них. Особливості ставлення до романтичних стосунків жінок та чоловіків розглядали К. Бочавер, Е. Фромм, Дж. Грей, Х. Фішер та інші. Тему любові та стосунків вивчали різні психологічні школи: психодинамічний напрямок З. Фрейд, К. Г. Юнг, А. Адлер, К. Хорні, Е. Еріксон, Е. Фромм, [52,53,55] Е. Берн, гештальт-психологія І. Польштер, М. Польштер, Дж. Рейноутер, біхевіоризм та необіхевіоризм Б. Ф. Скінер, С. Дак, Дж. Харві, Дж. Флойд, М. Кларк, Дж. Міллс, С. Каслер, когнітивна психологія С. Шехтер, Е. Уолтер, Д. Даттон, А. Арон, Д. Лі, Л. Кемерон-Бендлер, гуманістична психологія А. Г. Маслоу, К. Роджерс, В. Франкл, біологізаторський напрямок Дольник, Лейбович, соціально-психологічний напрямок Т. Кемпер, З. Рубін, В. І.

Мустейн, Е. Уолстер, Б. Уолстер, Р. Дж. Стенберг, Р. Мей, а також вітчизняні психологи Л. Я. Гозман, А. Афанасьєв, В. І. Мясіщєв, М.Т. Кузнєцов, В. Ф. Прісняков та Л. М. Пріснякова. [1,41]

Об'єкт дослідження: Ставлення до романтичних стосунків.

Предмет дослідження: Гендерні особливості ставлення до романтичних стосунків в юнацькому віці.

Мета дослідження: Визначити особливості ставлення дівчат та юнаків до романтичних стосунків в юнацькому віці.

Відповідно до висунутої мети визначенні наступні завдання дослідження:

1. Проаналізувати підходи до дослідження ставлення чоловіків та жінок до романтичних стосунків.

2. Емпірично встановити особливості ставлення дівчат юнацького віку до романтичних стосунків.

3. Емпірично визначити особливості ставлення юнаків до романтичних стосунків.

У дослідженні було використано систему загальнонаукових методів дослідження:

- Теоретичні: аналіз, узагальнення, систематизація та інтерпретація наукових джерел стосовно романтичних стосунків, гендерних особливостей та їх впливу на ставлення до стосунків.

- Емпіричні: метод інтерв'ю, метод семантичного диференціалу, шкала Рубіна.

Емпірична база дослідження: У дослідженні взяло участь 70 осіб. З них 31 хлопців та 39 дівчат, віком від 18 до 21 років, які є студентами київських університетів. Дослідження проводилось за допомогою відео-зв'язку, через сучасні умови карантину, у місті Києві. Також було проведено дослідження

відношення до романтичних стосунків за допомогою методу семантичного диференціалу Ч. Осгуда й вимірювались романтичні відносини за шкалою Рубіна.

Наукова новизна та теоретична значущість роботи полягає у розкритті основних підходів до розуміння психологічної сутності та особливостей ставлення молоді до романтичних стосунків. Встановлено, що романтичні стосунки позиціонуються як один із феноменів міжособистісної взаємодії молодих людей. В дипломній роботі було використано значну кількість наукової літератури (62 найменування, із них 5 - англомовних).

В порівнянні з теорією й дослідженнями, які ми переглядали в ході інтерв'ю з'ясувалося, що молоді люди вже не настільки стереотипні. Сьогодні жінки не повинні тільки прибирати. Адже зараз все змінюється й жінка має можливість вести свій бізнес, займатись політикою або громадською діяльністю. Жінка може заробляти гроші на рівні з чоловіком. І найголовніше це займатись власним розвитком. Чоловіки не повинні повністю утримувати сім'ю, партнери можуть виконувати всі обов'язки навпіл.

Практичне значення отриманих результатів полягає в можливості їх використання в процесі професійної підготовки фахівців-психологів у навчальних курсах «Психологія особистості», «Вікова психологія», «Диференційна психологія», «Психологія стосунків». Зроблені теоретичні та емпіричні узагальнення і висновки можуть знайти застосування при здійсненні психологічного консультування молодих людей з проблем, що виникають в романтичних стосунках. Також, знаючи інформацію про ставлення партнера до романтичних стосунків, кожна із сторін могла б слідкувати за своїми «порушеннями», й це б допомагало краще будувати стосунки. Наприклад, знаючи, що хлопцям потрібний особистий простір більше, дівчата могли б не ображатись на партнера за те, що він не проводить досить багато часу разом. Це допоможе краще розбиратися в собі та будувати власні стосунки. Адже наступним етапом за романтичними стосунками йдуть шлюбні відносини. Тому важливо розуміти всю

відповідальність кожного з партнерів, що вирішують вступити до шлюбу та розділяти спільний побут.

Структура роботи: Дипломна робота складається із вступу, двох розділів, із висновками до кожного із них, та загальних висновків та списку використаних джерел, що налічує 62 найменування.

# РОЗДІЛ 1

## ПІДХОДИ ДО ДОСЛІДЖЕННЯ СТАВЛЕННЯ ЧОЛОВІКІВ ТА ЖІНОК ДО РОМАНТИЧНИХ СТОСУНКІВ

### 1.1. Психологічний зміст романтичних стосунків

Для того, щоб розкрити особливості ставлення чоловіків та жінок до романтичних стосунків, перш за все, ми повинні проаналізувати поняття «кохання» та «любов».

Любов трактується, як почуття, що виражає емоційно-ціннісне ставлення до того чи іншого об'єкта у психологічному словнику. Об'єктом може бути людина, сім'я, місто, релігія, людство і тому подібне. Любов – це прагнення бути з максимальною повнотою представленим своїми особистісно значущими почуттями в життєдіяльності іншого таким чином, щоб пробудити в нього потребу у відповідному почутті тієї ж інтенсивності й стійкості. [38]

Кохання – це усвідомленість та раціональність, міцність та сталість, зосередженість на одній коханій людині, прагнення до розвитку особистості та докладання певних зусиль для становлення та зміцнення відносин.

У свою чергу, романтичні відносини – це особливий вид взаємостосунків, які супроводжуються проявом сильної симпатії та кохання до партнера. Вони проявляються в безкорисливій взаємодії, взаємо підтримці, турботі, постійному спілкуванні та сексуальній прив'язаності.

Як і будь-які міжособистісні відносини, романтичні також мають свою динаміку. Розвиток романтичних стосунків з одним партнером охоплює соціальну взаємодію та взаємовплив, які зберігають цілісність пари або руйнують, приводячи до розпаду романтичних стосунків. [39]

Незважаючи на важливість, що надається романтичним стосункам, вони часто ототожнюються з подружніми стосунками, й соціальним очікуванням романтичного партнера. Деякі люди залишаються самотніми з різних причин, які включають, наприклад, особистий вибір, зовнішні обставини, особисте небажання одружуватись. Відсутність романтичних партнерів або інтимних відносин може бути важливими передбачуваними причинами факторів нинішнього почуття самотності. Зокрема, шлюб визнаний основним фактором, що захищає від самотності як одружених чоловіків, так і жінок, які відчують меншу самотність в порівнянні з людьми, які не перебувають у шлюбі. В дослідженнях К. Левіна, романтичні стосунки, як форма взаємодії розвиваються інтенсивно та екстенсивно.

Тобто почуття між партнерами поглиблюються, збільшується тривалість відносин та посилюються турбота, підтримка та вірність. У свою чергу, екстенсивний розвиток – це збільшення кількісного досвіду стосунків та числа партнерів. К. Левін вивчав романтичні стосунки й прийшов до висновку, що вони динамічні й розвиваються за допомогою проходження партнерами важких життєвих ситуацій. Тому автор виділив три групи психологічних труднощів:

- викликані особистісними особливостями одного з партнерів
- визначаються конфліктом між партнерами, або зв'язані з їх цінностями, компетентністю

- тиск ззовні [6]

Також, деякі дослідники виділяють необхідні умови для динаміки відносин, їх можна поділити на три групи факторів:

- індивідуальні включають пошук значущих референтних осіб та підтримки за межами сім'ї

- сформованість гетеро гендерних установок, нормальний фізіологічний та статевий розвиток

- існування потреби в визнанні, в сексі, в спілкуванні, в турботі. [6]

Р. Скіннер та Дж.Клііз виділяли внутрішню схожість партнерів, довіру та прагнення до саморозкриття, як умови позитивної динаміки романтичних стосунків. На противагу цьому, звикання та зниження сенситивності один до одного – це умови негативної динаміки, на думку Е. Аронсона.

Дослідженню проблеми кохання особистості у західній та українській фаховій літературі приділяється значна увага. Здатність особистості до любові у нерозривному взаємозв'язку з її емоційно-вольовим розвитком розглядали зарубіжні філософи (Б. Спіноза, М. Фічіно, А. Шопенгауер). Досліджуючи психофізіологічні основи почуття закоханості, І.М. Мечніков підкреслював, що кохання не можна звести до інстинктів. Це складне почуття має специфічну природу і властиве тільки людині. Структури свідомості й підсвідомості, що впливають на вибір об'єкта кохання й конструювання романтичних взаємин з ним досліджували Е. Берн, З. Фрейд, Е. Фромм та ін.

Структурні моделі любові, що відображають різні складові цього феномена презентовані у роботах Педерсона і М. Шумейкера, З. Рубіна та ін. У межах особистісно-діяльнісного підходу в психології значна увага приділялась вивченню ціннісно-сміслових основ конструювання людиною своїх романтичних взаємин (Є.В. Вараксіна, К.К. Платонов, С.Л. Рубінштейн тощо) [46]. У віковому аспекті феномен любові особистості найбільшою мірою досліджується у фаховій літературі у юнацькому віці (І.М. Богдановська, К.О. Бочавер, Є.В. Вараксіна та ін.). [6] Крізь роботи зарубіжних і вітчизняних вчених червоною ниткою проходить думка про те, що становлення ідеальних уявлень особистості про власне сімейне життя у майбутньому, ідеальний образ майбутнього чоловіка/дружини та особливості конструювання разом з ним майбутнього подружнього життя у дошкільному віці є переважно соціально детермінованим. Становлення цих уявлень значною мірою обумовлено особливостями образу

батьківської сім'ї у дитини, який у подальшому проектується на площину майбутнього модусу власної життєвої транспективи.

Так, у дослідженнях комплексів Едіпу й Електри (З. Фрейд, К.-Г. Юнг) , явищ батьківського програмування у трансакційному аналізі (Е. Берн) вчені підкреслювали значний вплив образу батьківської сім'ї на становлення образу своєї майбутньої сім'ї у дошкільників. У роботах сучасних вчених також підкреслюється думка про залежність особливостей побудови особистістю власних сімейних стосунків зі шлюбним партнером, а також конструювання власної батьківської позиції від особливостей становлення образу її батьківської сім'ї вже у дитячому віці (Н.І. Демідова, І.Р. Крупник, А.В. Рижкова тощо). Так, А.В. Рижкова підкреслила, що на становлення образу своєї майбутньої сім'ї у дітей значною мірою впливає як актуальний, так і ретроспективний досвід сімейних стосунків їх батьків. При цьому під ретроспективним досвідом вчена розуміє прабатьківську сім'ю дитини, тобто особливості міжособистісних стосунків у батьківських родинах її батьків. Згідно з науковою позицією вченою, позитивність і збалансованість стосунків батьків дитини прямо значною мірою обумовлює чіткість становлення її «образу батьківської любові» і сприятливого власного ідеального «образу сім'ї».

За І.Р. Крупником, повний чи неповний склад сім'ї, а також особливості міжособистісних стосунків батьків вже у ранньому віці значною мірою впливають на специфіку подальшої статево-рольової ідентифікації дитини, становлення у неї поведінкових паттернів у майбутніх інтимно-особистісних й стосунках, конструювання власної батьківської позиції та ін.

Таким чином, існують різні варіанти груп факторів, які впливають на динаміку романтичних стосунків, проте потрібно ще пам'ятати про ситуаційний аспект. Ситуаційний прояв індивідуальності кожного з партнера грає важливу роль.

## 1.2. Роль романтичних стосунків в житті чоловіків та жінок

Розглянувши поняття любов, кохання та стосунки виникає питання про їх необхідність. Адже, стосунки – це постійна робота, витрачена енергія та час на свого партнера. Навіщо люди прагнуть до них, якщо можна обійтись самому, та чи можна?

Як стверджує психолог Дж. Міллер, більшість рис людини, такі як, – любов до спорту, почуття гумору та моральні цінності, – занадто складні та затратні для організму й практично безкорисні з точки зору боротьби за існування. Це змушує засумніватись в тому, що еволюція подарувала нам їх лише заради виживання. Що найменш, вони з'явилися заради того, щоб допомогти нам завоювати партнерів [56]

Створення романтичних стосунків та відчуття любові не були характерні для наших пращурів. Проте з часом, еволюція зробила неймовірне, прямоходіння людини змінило життя на Землі. Відповідно, жінка вже не носила свою дитину на спині і її життя стало складнішим. Вона потребувала допомоги чоловіка, щоб він захищав їх та добував їжу.

Та створення пари було необхідно не лише для жіночої половини населення. Одному чоловіку було легше захистити та нагодувати одну жінку та дитину, ніж, якщо б він мав трьох або більше. Отже, ще з того часу формувались пари для виховання дітей та легшого життя. Ми можемо допустити, що з часом в цих парах зароджувалось кохання.

Х. Фішер у своїй книзі зазначає, що на розвиток почуття кохання також вплинули поява людської мови, можливість готувати їжу та батьківські зобов'язання. Проблема народження дитини та відкладене дорослішання змусили людину будувати довготривалі відносини й знаходити нові способи залицяння.

Люди почали розвиватись, знаходити в собі таланти, а їх мозок почав створювати механізми, які б допомагали оцінювати ці таланти й відчувати кохання. [56]

В наш час, ми не можемо стверджувати, що романтичні стосунки створюються лише заради збереження роду й виховання дітей надалі, проте заперечувати цю значну роль стосунків в житті людей, не можемо також.

Ще одну роль, яку ми можемо виділити – це необхідність в емоційному взаємо обміні. Не зважаючи на сучасні можливості й не необхідність в партнері, більшість прагне до стосунків для того, щоб відчувати себе потрібними, відчувати увагу та турботу. Люди – соціальні істоти, тому ця роль романтичних стосунків зрозуміла.

Отже, романтичні стосунки в житті чоловіків та жінок грають важливу роль. Адже люди потребують уваги, признання й відчувати себе потрібними. Хоча є звісно люди, які можуть все заперечувати й сторонитись стосунків. Про те, коли починаєш розбиратись в причині такої думки, то за часту причиною виявляється негативний досвід попередніх стосунків, що призвів до невпевненості та страху спробувати знову. Ми можемо з впевненістю сказати, що романтичні стосунки це важлива складова в житті кожної людини. Та, хоч романтичні стосунки грають приблизно однакову роль у житті кожної людини, ставлення особистості до них індивідуальні. Найбільш помітні відмінності у ставленні до романтичних стосунків спостерігаються між чоловіками та жінками.

### **1.3. Ставлення чоловіків до романтичних стосунків**

Про гендерні відмінності відомо вже давно, проте ця тема завжди залишається цікавою. Чи можуть зрозуміти один одного чоловік та жінка, та чи однаково вони відчують, думають – цими питаннями ймовірно кожна людина

цікавилась хоча б раз. Іноді в романтичних стосунках партнерам важко зрозуміти один одного, й однією з причин є гендерні особливості.

В дослідженні М. Бучельнікова, ми бачимо, що розбіжності у своїх поглядах, починаються ще з моменту пошуку партнера. Чоловіки звертають свою увагу на фігуру, обличчя, зачіску та одяг. Також, вони зазначали, що зовнішність – це одна з головних рис людини, з якою вони б хотіли будувати романтичні стосунки. На відміну від жінок, для чоловіків важливіші ще такі риси, як доброта та креативність, відкритість та відповідальність.

Щодо погляду на романтичні стосунки та асоціації з ними, то чоловіки віддають перевагу сексуальним стосункам та саморозвитку, в той час, як жінки асоціюють стосунки зі станом піднесення та натхнення, й віддають перевагу спілкуванню. [7]

Стиль спілкування також відрізняється у чоловіків та жінок. Чоловіки більш емоційно стримані, більш прямолінійні у своїх потребах, тому більш зрозумілі та передбачувані, ніж жінки. [17]

Така різниця має значний вплив на романтичні стосунки, бо чоловіки зазвичай недооцінюють емоції та почуття. Наприклад, коли жінка розповідає свою проблему партнерові, вона очікує на емоційну підтримку. Чоловік же, зазвичай, пропонує рішення та зневажає почуття коханої. Згодом виникає конфлікт й на нього також кожна людина реагує по-різному, залежно від своєї статі.

Чоловіки намагаються позбавитись від негативних емоцій, вони концентруються на чомусь іншому, можуть почати робити фізичні вправи. І. Грошев виявив, що чоловіки в конфліктній ситуації частіше використовують образливі слова та лайку.

М. Круглова зазначала, що у порівнянні з жінками, миролюбність у чоловіків виражена значно менше. У них спостерігається уникнення й агресія. [17]

За даними Л. Коростилевої погляд чоловіків та жінок на стосунки майже однаковий. Чоловіки виділяють таке значення романтичних стосунків:

- є опорою у важку хвилину
- позбавляє від самотності
- налагоджує побут, режим харчування
- приносить щастя батьківства
- впорядковує інтимне життя

У. Харлі виявив інакші дані. В його дослідженні чоловіки зазначили про такі потреби, очікувані у стосунках, як:

- статеве задоволення
- партнер для відпочинку
- привабливість жінки
- ведення домашнього господарства
- моральна підтримка

Також він вважає, що не знання потреб один одного в стосунках призводить до їх розпаду. [17]

Дж. Грей писав у своїй книзі, що чоловікам необхідно, щоб їх сприймали такими, якими вони є, цінували та довіряли їм. У своїх стосунках вони чекають мовчазну підтримку та віру в їх силу від жінки. Мовчазна підтримка важлива тому, що жінки завжди намагаються щось порадити. Непрохані поради сприймаються чоловіками, як прояв не любові, докір та знецінення. [10]

Зазвичай в моменти, коли виникає стресова ситуація або проблеми, чоловікам необхідний «вільний простір». Ми вже зазначали вище, що після конфліктів чоловіки схильні до уникнення – це підтверджує необхідність «вільного простору».

Так відбувається тому, що у них більший розмір особистої території. Кожна людина має свою власну територію, яка містить простір, що оточує його власність, наприклад, дім, машину і тому подібне. Американський психолог Холл виявив, що людина також має чіткий визначений простір навкруги свого тіла. Головна зона отримала назву інтимної, її радіус від 15 до 46 сантиметрів. В цю зону дозволяється проникати лише тим, хто знаходиться в тісному емоційному контакті з людиною. Тобто, кожна людина має свій поріг психологічного зближення. Й повертаючись до чоловіків, ми повинні зазначити, що їх дистанція, при порушенні якої спілкування стає дискомфортним та важким, більша, ніж у жінок.

Спочатку чоловіки спілкуються з партнеркою на її дистанції, але згодом в нього з'являється бажання віддалитися. Саме тому, жінки мають зберігати психологічну дистанцію та не вриватись у світ чоловіків. [47]

Чоловіки, перш за все, не люблять багатослівності, особливо, що стосується почуттів. Для визнання в любові вони не можуть підібрати потрібних слів, а й просте «Я тебе люблю» часто сказати не так легко.

Освідчення в коханні у чоловіків викликає страх, так як покладає на них відповідальність і серйозні зобов'язання за існуючі відносини. Для більшості чоловіків ця фраза рівносильна словами «Мое життя в твоїх руках!», Або «Я зроблю для тебе все», або ж «Я ніколи тебе не зраджу».

Інакше кажучи, вони, довірившись, бояться бути відкинутими, і в той же час побоюються не дотримати своє слово, що для поважаючого себе і шанованого чоловіка вкрай важливо, адже фраза «Я тебе люблю» в цьому випадку рівносильна клятві. [57]

Люблячий чоловік буде в усьому підтримувати, але знову ж таки не в словесній формі, а конкретними вчинками. Допоможе в реалізації нехай навіть самих божевільних ідей, схвалить прагнення, щиро порадіє будь-яким успіхам.

Справжній чоловік візьме на себе вирішення проблем будь-якої складності, що звеличить його в очах коханої. Йому важливі потреби і бажання ненаглядної, її емоційний стан, тому чоловік висловлює любов знаками уваги. Йому хочеться дивувати і радувати, балувати великими і маленькими подарунками, дарувати квіти, готувати сюрпризи, навіть якщо він - зовсім не романтик. Адже він по-справжньому любить і хоче дарувати щастя.

Чоловік висловлює свою любов часом, що приділяється жінці. Правда, жінки не завжди розуміють, що це теж прояв почуттів. Чоловіки можуть висловлювати свої почуття тактильним шляхом.. Нерідко такий прояв є основним. Під час фізичної близькості виникає довіра, зникають всі бар'єри, що допомагає виявити справжні почуття.

Ще один вид прояви чоловічої любові - це коли чоловік хоче познайомити другу половинку зі своїми батьками. Цією дією чоловік каже «Ти для мене стала близька, як моя родина». Такий крок висловлює глибокі почуття і серйозні наміри.

Таким чином, ми бачимо, що в даний час досліджуючи роль романтичних стосунків між чоловіком та жінкою, відкривається широке поле для діяльності. У наші дні люди вступають в найрізноманітніші відносини. Вибирають різні форми оформлення цих відносин - від традиційного шлюбу до партнерського союзу без спільного проживання. Уявлення про романтичні відносини динамічні, різноманітні й індивідуальні. Всі ці та багато інших явищ потребують емпіричного вивчення й концептуалізації.

#### **1.4. Ставлення жінок до романтичних стосунків**

Розглянувши особливості чоловіків в романтичних стосунках, жіночі особливості виявлялись також, проте слід проаналізувати їх більш детально.

Повернувшись до дослідження М. Бучельнікова, відзначаються відповіді жінок щодо сприйняття партнера. Жінки звертають увагу на обличчя, окремі

частини тіла, зовнішній вигляд та конституцію тіла. На відміну від чоловіків, зовнішність не є головною рисою людини, з якою вони б хотіли будувати романтичні стосунки. Жінки виділяють такі риси, як підтримка, надійність, працьовитість, цілеспрямованість та емпатійність. [7]

Щодо емоційності жінок, то ця риса допомагає їм бути більш тактичними та ввічливими. Жінки вільно виражають свої емоції та почуття, мають більший діапазон дистанцій. Кожна дистанція показує певний рівень близькості з іншою людиною. [17]

Саме через свою емоційність, спілкування та стосунки, для жінки, як певна самореалізація. Жінка ділиться своїми почуттями, турбується й підтримує партнера, й це впливає на її самовідчуття. Поради, про які ми зазначали вище, вона пропонує партнеру для того, щоб проявити свою любов, бо жінки завжди хочуть зробити щось краще.

Емоції також впливають на поведінку жінки в конфліктних ситуаціях. Коли вона переповнена почуттями, жінка починає розповідати про них. В такі моменти вона хоче відчувти підтримку та розуміння. Також, жінки гірше долають емоційні проблеми та труднощі, сильніше переживають сімейні конфлікти, ніж чоловіки.

І. Грошев зазначав, що жінки проявляють більше терплячості та прагнення до компромісу. Але, вони більш схильні згадувати минулі помилки та проблеми, які були допущені партнером. Щодо бажання проговорити свої проблеми, то це пояснює частіше звернення до психологів, лікарів, психотерапевтів. Жінки мають більшу конформність. [17]

Розглядаючи данні Л. Коростилевої щодо чоловіків, наразі розглянемо відповіді жінок. Вони виділили таке значення романтичних стосунків:

- є опорою у важку хвилину
- позбавляє від самотності
- приносить щастя материнства

- впорядковує інтимне життя
- налагоджує побут, режим харчування

За У. Харлі до потреб жінок, очікуваних у стосунках відносяться:

- романтична атмосфера в сім'ї, ніжність від чоловіка
- потреба в спілкуванні
- чесність, відкритість
- фінансова підтримка
- відданість сім'ї в ролі батька [17]

Дж. Грей зазначає такі ж потреби, що жінка потребує емоційної підтримки, любові й допомоги. [10]

Детальніше розглянемо потребу в спілкуванні. Жіноче ставлення до романтичних стосунків проявляється в словесній формі. Дами ніколи не соромляться говорити про почуття, їм приносить задоволення в тонких деталях описувати всі свої відчуття і емоції. Спілкування для жінки життєво необхідно, хоч з боку іноді може здатися, що вона веде порожню, позбавлену сенсу, розмову.

Для представниць жіночої статі більш цінно просто поділитися своїми думками, ніж передавати якісь важливі відомості. Жінка дарує ласку. Іноді прояв ласки буває такий безмежний, що деяких чоловіків навіть може налякати, здавшись нав'язливим. Тут жінкам потрібно бути кілька обережними, не перегинати палицю з зменшувально-пестливих прізвиськами. Також жінки схильні піклуватися. Улюбленому вони смачно готують, перуть, всіляко облаштовують побут.

І, нарешті, дівчина, якщо вона досить розумна, прагне до самовдосконалення зовні і внутрішньо, так як розуміє, що чоловіки, по більшій мірі схильні до полігамії, можуть просто втратити інтерес і просто переключитися на більш привабливу жінку.

Також, всупереч стереотипам, що давно вже склалися, чоловіки у цілому характеризуються більшим рівнем романтизму, ніж жінки, легше й швидше закохуються, у більшості - підтримують романтичні уявлення про кохання.

Бажання закохатися для чоловіків більш серйозна причина для взаємостосунків, ніж для жінок. Жіноча любов минає швидше, ніж у чоловіків, перші частіше ініціюють розрив та легше його переживають. Водночас у період уже сталих любовних стосунків жінки схильні до більшого саморозкриття та схильні переоцінювати свого партнера.

Стосунки закоханості та кохання більш специфічні для жінок, ніж для чоловіків - співвідношення між оцінками любові та симпатії у інших набагато нижчі. Ця розбіжність є результатом гендерної специфіки в онтогенезі. Слід зазначити, що проблема гендерних відмінностей у коханні не може бути вирішена поза тимчасовим та соціальним контекстом. Мішель Фуко, який вважається класиком сучасної психології, наполягав на тому, що «прояв історично певних форм сексуальної поведінки стався у зв'язку з появою різних механізмів репресій, що застосовуються проти сексуальності в даному суспільстві».

Отже, як ми бачимо, потреби жінок значно прив'язані до її емоційної сфери. Тому вони більш чутливі та гнучкіші у своїх романтичних стосунках.

### **1.5. Критерії якості романтичних стосунків**

Вивчаючи романтичні стосунки, стає зрозумілим те, що цей феномен можна описати різними термінами, та пояснити з погляду різних підходів. Але не так важливо, чи ранній досвід прив'язаності, чи інтроєкт батьківської фігури став визначальним у формуванні любові та основою для побудови стосунків, а те, чи є стосунки близькими та надійними. Адже було проведено багато досліджень у сфері стосунків, і всі вони сходяться на тому, що безпека та надійність між партнерами є основою щасливих взаємин.

Джефф Сімпсон провів експеримент, у якому взяли участь 83 пари. Жінок попередили, що їх чекає щось дуже неприємне, що в більшості людей викликає стрес. Частина жінок, які охарактеризували свої стосунки, як надійні, з легкістю просили підтримки у своїх партнерів. Інша частина жінок, які уникали близькості в стосунках, переживали це очікування дуже тяжко. Чоловіки також розділилися на два типи: ті, хто проявляли чуйність і підтримку, та ті, що відсторонювалися і знецінювали переживання партнерів. Результати експерименту виявили, що емоційна близькість між партнерами і впевненість у надійності партнера викликає почуття безпеки в стосунках, яке сприяє тому, що люди легше надають і приймають підтримку.

Також за результатами дослідження Маріо Мікулінсера, у близьких і безпечних стосунках ми спокійніше поводимо себе в конфліктних ситуаціях та легше вирішуємо їх.

Дослідник також підтвердив одну з гіпотез Дж. Боулбі, що люди, які є впевненими в партнері та в стосунках, є більш відкритими до нової інформації.

У дослідженні Брук Фіні було виявлено, що чим ближчий і надійніший партнер в романтичних стосунках, тим більш незалежною й самостійною є людина [12]. Отже, емоційна близькість між партнерами, безпека та надійність в стосунках сприяють тому, що пара легше справляється з конфліктами, а також тому, що партнери стають самостійніше, прагнуть до розвитку та підтримують один одного. Окрім того, за словами Сью Джонсон, стосунки - це запорука фізичного, ментального та емоційного здоров'я, що також було підтверджено у дослідженнях.

Наприклад, за результатами експерименту Дженіс Кікольт-Глейзер, напруженість в стосунках погіршує роботу гормональної та імунної системи. У своєму дослідженні вона застала сваритися подружні пари, у яких згодом брали проби крові. За даними аналізу було виявлено, що чим ворожіше поводили себе

партнери, тим нижчий у них був імунітет, і вищий рівень гормону стресу в крові [12]. Отже, стосунки, безумовно, впливають на здоров'я людини. І важливим чинником впливу є не лише наявність чи відсутність близьких стосунків, а й їхня якість. Якість стосунків впливає на емоційний стан та на психічне здоров'я людини.

Численні дослідження довели, що напружені та конфліктні стосунки збільшують ризик розвитку депресії в десять разів. Натомість надійні та щасливі стосунки допомагають легше справлятися з важкими ситуаціями в житті та захищають від стресу.

У дослідженні Джима Коена ми також можемо спостерігати, як надійні стосунки допомагають у стресових ситуаціях. Під час експерименту жінкам робили МРТ мозку, та попередили їх, що в певний момент вони можуть відчути удар струму в місці кріплення датчиків на нозі. На МРТ спостерігалось, що ця інформація стимулювала центри стресу в мозку жінок. Але в той час, коли партнер тримав жінку за руку, спостерігалось зменшення активності. Також в ці моменти біль був слабшим. Цей ефект був яскравіше виражений в тих жінок, які високо оцінювали якість своїх стосунків.

За словами дослідника, люди, яких ми любимо, регулюють наші емоції та процеси, які протікають в організмі. Людині боляче, якщо не «працює» любов. Психолог Наомі Ейнбергер це довела. Результати її досліджень показали, що неприйняття та відкидання активують ті самі нейрони у тій самій частині мозку, що і фізичний біль. Також ця ділянка мозку стимулюється тоді, коли партнери емоційно віддалені один від одного [12]. Отже, якісні стосунки є основою для щасливих взаємин. Такі стосунки добре впливають на емоційний стан людини, і відображаються на її фізичному та психічному здоров'ї. На думку теоретиків прив'язаності, якісні стосунки - це ті, які є емоційно близькими, безпечними та надійними. Психологи гуманістичного напрямку та неофрейдисти вважають, що

саме зріла любов володіє такими характеристиками, та є визначальною у побудові здорових стосунків.

Наприклад, Абрахам Маслоу, пишучи про любов, виокремлює два види любові: дефіцитну та буттєву любов. Дефіцитна любов характеризується тим, що виникає внаслідок незадоволених базових потреб, наприклад, потреби в самоповазі, або ж від страху самотності. Такий вид любові веде до злиття з партнером у стосунках, оскільки потреба у любові щоразу зростає, і її важко задовільнити. На відміну від неї, буттєва любов описується на прикладі стосунків мами і дитини, в яких мама любить дитину такою, як вона є, приймає всі недоліки та не засуджує дитину. Тобто такий вид любові характерний для зрілих стосунків, в яких партнери володіють здатністю любити, не розчиняючись в іншому, зберігати свою індивідуальність, турбуватися та віддавати любов. А. Маслоу стверджує, що буттєва любов викликає глибокі переживання, а також вона триває довше й приносить більше задоволення, ніж дефіцитна любов [1, 49].

Про це також писав Еріх Фромм, і виділяв зрілу любов та симбіотичний союз. Симбіотичний союз містить в собі дві форми: садизм і мазохізм, які є взаємозалежними, і які час від часу міняються місцями. «Зріла любов – це єдність за умови збереження цілісності особистості, її індивідуальності». Також зріла любов передбачає турботу, повагу та відповідальність [55]. Думки А. Маслоу та Е. Фромма сходяться на тому, що любов є важливою складовою людського життя, та може бути двох видів: зрілою і симбіотичною. Також психологи вважають, що за своє життя людина повинна навчитися любити, і прагнути до справжньої творчої любові, яка дарує щастя, свободу, прийняття і зберігає ідентичність партнерів.

На противагу вищезгаданих науковців, психолог Роберт Стернберг виокремлює значно більше різновидів любові. Згідно з теорією дослідника, повноцінні стосунки включають в себе такі компоненти, як обов'язки, пристрасть

та інтимність. Оскільки кожен з цих елементів є важливим для цілісної любові. Обов'язки у парі являються когнітивним складником любові, тоді як пристрась – мотиваційним та інтимність – емоційним складником. Різні вираження цих компонентів утворюють сім видів любові такі як: симпатія, закоханість, пуста любов, романтична любов, дружня любов, фатальна любов та досконала любов. [61]

Досконала любов, на думку Стернберга, базується на обов'язках, інтимності та пристрасі, тобто являє собою баланс між когнітивними, емоційними та мотиваційними складниками. Психоаналітики, зі свого боку, описують зрілу любов через призму об'єктних стосунків, які формуються в процесі проходження стадій психосексуального розвитку людини.

За словами Зигмунда Фрейда для становлення зрілих об'єктних стосунків пари, кожен з партнерів має володіти такими компонентами:

1. Сексуальне збудження до об'єкту любові, яке переходить в еротичне бажання.
2. Компромісні форми реалізації цього бажання;
3. Ніжність, що походить з об'єднання лібідозних і агресивно навантажених Я- і об'єкт репрезентацій;
4. Ідентифікація з партнером;
5. Зріла форма ідеалізації зі збереженням суб'єктом власної Его-ідентичності та функції тестування реальності;
6. Взаємна ідентифікація із зобов'язаннями перед партнером, що зрештою формує трансперсональне Super-Ego подружньої пари [49].

Схожі ідеї про стосунки виголошує Отто Кернберг та включає компоненти зрілих об'єктних стосунків, які виділив З. Фрейд, у своє бачення зрілої любові, та доповнює їх.

О. Кернберг описує любов, як складну емоційну реакцію та до критеріїв зрілої любові відносить [21]:

1. Здатність закохуватись. Автор пояснює, що під час закоханості відбувається ідеалізація думок, відчуттів партнера в тій мірі, щоб відчувати його частиною себе. Також ідеалізується тіло партнера та його сексуальна привабливість. Пара потребує глибокої включеності один одного та отримує задоволення від спільного життя, ідеї та цілі.

2. Інтерес до партнера та його інтересів. Пара цікавиться почуттями один одного. Також у партнерів є бажання зробити приємне один одному.

3. Прагнення допомогти партнеру стати щасливим. Тобто основною ціллю для пари є веселощі у стосунках, а також партнери щиро бажають зробити один одного щасливими.

4. Сексуальне збудження, задоволення, ідеалізація.

5. Відкритість і довіра до сексуального потягу

6. Ніжність, загальне задоволення в повсякденному житті.

7. Віра в доброзичливість партнера. Тобто у стосунках є глибока впевненість в добрих намірах іншого.

8. Дослідження конфліктів і їх вирішення. Партнери оцінюють один одного не за одиничними діями, а судячи з цілісної картини поведінки, надіються на краще і прямують до розв'язання проблеми.

О. Кернберг посилається на роботи Генрі Дікса, який вивчав конфлікти подружніх пар в психоаналітичній парадигмі. Дослідник виокремив три основні сфери взаємодії пари, які пов'язані між собою та формують спільний Его-ідеал: свідомі уявлення пари про те, якими повинні бути стосунки в подружньому житті; інтеграція уявлень пари в культурному середовищі; несвідома активація минулих інтерналізованих об'єктних стосунків і їхня взаємна індукція доповнюючи ролей до минулих об'єктних стосунків. Він дійшов до висновку, що пари часто

перебувають в конфліктній ситуації між їхніми несвідомими об'єктними стосунками та свідомими очікуваннями та бажаннями. Також Г. Дікс пише про те, що взаємна індукція ролей досягається шляхом проєктивної ідентифікації. Ці Его-ідеали впливають на стосунки, і вони є нездоланими та більш сильними в порушених подружжях [21]. Отже, хоч і конфлікти є нормальним складником зрілої любові, але чим вищий рівень самоусвідомлення у пари, тим конструктивніший буде вихід із конфліктних ситуацій та очікування до партнера будуть більш реалістичними.

9. Турбота за фізичне самопочуття, здоров'я та майбутнє партнера. Також Ролло Мей (1969) підкреслював важливість турботи, як необхідну умову розвитку зрілої любові.

10. Вміння отримувати задоволення від перебування разом і окремо один від одного.

11. Ревність та настороженість. О. Кернберг пише, що розуміння ризиків того, що хтось втрутиться в стосунки, є цілком природним. Також ревність є нормальним компонентом в стосунках. Тому любов включає довіру, а взаємна система цінностей і відповідальність партнерів слугує захистом для пари.

12. Зрада і горювання, пробачення і відпущення. У стосунках можуть переживати різні події, в тому числі і зради. Тому зріла любов включає у себе горювання і пробачення. І партнер, який відчув себе зрадженим може пережити справжнє пробачення.

13. Спільна система цінностей, моральні принципи пари.

14. Сміливість бути залежним. У зрілих стосунках партнери мають сміливість говорити про свої почуття та потреби. Наприклад, якщо у когось з пари є потреба в залежності, і вони можуть собі дозволити бути залежними. У такому випадку це є показник здорових стосунків, оскільки пара не перебуває в залежності один від одного весь час, а дозволяє собі іноді побути в такому стані.

15. Міцні кордони між поколіннями. У конфліктних ситуаціях з іншим поколінням пара займає одну позицію. Також пара розуміє, що у конфлікті стосунки любові є важливішими ніж взаємини з батьками.

16. Спільне прийняття рішень та відсутність боротьби за владу. Пара вміє розподіляти обов'язки та в конфліктах прагне до компромісу. За неможливості знаходження компромісу, кожен з партнерів може зробити свій вибір в певних межах.

17. Толерантність до обмежень і здатність просити про допомогу, щоб їх компенсувати і допомогти партнеру щось компенсувати.

18. Відчуття задоволення, спокою і смирення в стосунках.

19. Толерантність до амбівалентності. Пара приймає позитивний і негативний досвід, та вміє з ним справитись. О. Кернберг наголошує на важливості толерантності до амбівалентності, адже вона сприяє активізації несвідомих сценаріїв і взаємної проєктивної ідентифікації минулих інтерналізованих об'єктних стосунків. І толерантність до агресії збагачує стосунки пари і надає їм глибину та ніжність. «Ніжність відображає інтеграцію лібідональних і агресивних елементів Я- і об'єкт репрезентацій і переносимості амбівалентності. Почуття ніжності - це прояв здатності турбуватися про об'єкт любові» [21].

Також О. Кернберг продовжує свою думку, спираючись на теорію М. Кляйн, і пише про те, що якість любовних стосунків багато в чому залежить від інтеграції ранніх об'єктних стосунків. «Нестача інтеграції «абсолютно хороших» і «абсолютно поганих» інтерналізованих об'єктних стосунків призводить до примітивної ідеалізації в любовних стосунках у осіб з пограничною організацією особистості. Нереалістична якість ідеалізації легко призводить до конфліктів і руйнування стосунків. Ідеалізація, яка не витримує амбівалентності, тобто легко руйнується будь-якою агресією в стосунках, являється ненадійною та

незадовільно, і у партнерів не вистачає здатності до глибокої взаємної ідентифікації» [21].

Крім того, розвиток та якість романтичних стосунків залежить від відповідності пари, а це проявляється у способі вибору партнера. Тобто, якщо у людини розвинена здатність до цілісних об'єктних стосунків, інтегрована ідентичність, то вона цілком інтуїтивно обере партнера, який відповідає її цілям та бажанням. Хоч і в зрілому виборі партнера присутні несвідомі детермінанти, проте цей вибір передбачає наявність цілей, певної шкали цінностей, зрілих ідеалів [21]. Отже, З. Фройд та О.Кернберг розглядають зрілу любов, як складну емоційну реакцію, яка включає в себе сексуальне збудження, зрілу форму ідеалізації, ідентифікацію з партнером, а також спільну систему інтересів і цінностей, ніжність та турботу один про одного. Також любов виступає проявом лібідо - психосексуального трибу, трибу життя та креації.

Отже, стосунки - це запорука фізичного та психічного здоров'я людини.

Крім того, якісні стосунки є основою для щасливих взаємин та добре впливають на емоційний стан людини. Теоретики прив'язаності характеризують якісні романтичні стосунки, як такі, що є надійними, безпечними та емоційно близькими. Гуманістичні психологи та неофрейдисти вважають, що саме зріла форма любові забезпечує емоційну близькість та надійність в стосунках та є невід'ємною частиною людського життя. Також справжня творча любов зберігає ідентичність партнерів, та дарує прийняття, свободу і щастя. Психоаналітики, зі свого боку, описують любов через призму лібідо та об'єктних стосунків. Можна зробити висновок, що зріла любов в психоаналітичному розумінні – це поєднання певних типів об'єктних стосунків партнерів, сформованих в процесі успішного проходження стадій психосексуального розвитку кожного з них із лібідо - психосексуальним трибом, що є рушійною силою любові.

## 1.6. Особливості формування ціннісного ставлення до романтичних стосунків у студентів.

Підлітковий вік - це перший період дорослого самостійного життя, оскільки молода людина вже відповідає за свою долю, за своє подальше життя, визначає особливості цього вікового етапу. Для когось у молодості починається реалізація життєвих планів, чітко окреслених у старших класах школи, існує перевірка їх правильності в життєвій практиці. Багато людей продовжують шукати себе в зрілому віці, намагаючись вирішити проблему самовизначення методом спроб і помилок. Остаточне самовизначення, яке дозволяє самостверджуватися в житті, є центральним віковим новоутворенням молодості. Каменський - автор особистісної вікової періодизації розвитку. Він ділить життя молодого покоління на чотири вікові періоди по шість років кожен. Молодість - від 12 до 18, мужність - від 18-24 років. Ж. Ж. Руссо називає період від 16 років до дорослого віку періодом бур і пристрастей. На думку Еріксона, період з 18-20 до 25 років - це «молодість». [18]

На схемі вікової періодизації онтогенезу межі підліткового віку позначені між 17–21 роком для хлопчиків та 16–20 років для дівчат, але у фізіології його верхня межа часто зміщується на 22–23 роки для хлопчиків та 19–20 років для дівчаток. В. Даль визначив «юнака» як «молодого», «маленького», хлопця від 15 до 20 років; у трилогії Льва Толстого молодість асоціюється з 15-річним віком, а герою роману Достоевського «Підліток» вже 20 років. Сучасні уявлення про вікові обмеження охоплюють період від 14-15 до 18 років.

Відповідно до біогенетичного підходу, С. Холл співвідносив перехідний період в цілому (з 12-13 до 22-25 років) з історичним періодом романтизму, «бурі та тиску». А. Гезелл співвідносить підлітковий вік з періодом від 11 до 21 року. Важливі теоретичні та методологічні основи всебічного вивчення молоді, а також інших етапів життя, пов'язаних з іменем Л. Виготського.

Формування людини як особистості передбачає діалектичну взаємодію природного та соціального циклів розвитку. Природний ряд представлений процесами фізичного дозрівання, а соціальний ряд - процесами соціалізації. У психологічних періодизаціях О. Леонтьєва, Д. Ельконіна акцент робиться на зміні провідного виду діяльності, який у підлітковому віці стає навчальним та професійним. [18]

Л. Божович пов'язує молодість із визначенням свого місця в житті та внутрішньої позиції, формуванням світогляду, моральної свідомості, самосвідомості. У соціології підлітковий вік асоціюється зі змінами соціального статусу та соціальної активності особистості з акцентом на особливостях молоді як соціально-демографічної групи. До 21 року завершується формування основних векторів розвитку вищих емоцій: естетичного, етичного, інтелектуального, а також самосвідомості.

Д. Бромлі, описуючи динаміку соціальних характеристик, зазначає в цьому віці появу власної сім'ї, залишення батьківського дому, народження першої дитини, розвиток професійних ролей, встановлення кола знайомств, пов'язаних з роботою. У ранньому дорослому віці (у віці від 20 до 40 років) більшість людей користуються підвищеною енергією, силою та витривалістю порівняно з людьми інших віків. Це нормативне сподівання, встановлене для цього віку.

Л.Коул та Дж.Холл перерахували проблеми, які має вирішити юність, перш ніж потрапить до «раю дорослого буття». Ідеться про такі дев'ять пунктів:

- 1) загальну емоційну зрілість;
- 2) пробудження інтерсексуального інтересу;
- 3) загальну соціальну зрілість;
- 4) емансипацію від батьківської хати;
- 5) інтелектуальну зрілість;
- 6) вибір професії;

- 7) навички поводження з вільним часом;
- 8) побудову психології життя, заснованої на поведінці, що базується на сумлінні та свідомості обов'язку;
- 9) ідентифікацію «Я» (перцепцію «Я»). Досягнення дорослого буття і є кінцевою метою юності .

Підлітковий вік характеризується також розширенням кола особистісно значущих стосунків, які завжди емоційно забарвлені (моральні почуття, емпатія, потреба в дружбі та любові, політичні, релігійні почуття). Центральним психологічним новоутворенням підліткового віку є утвердження стійкого самосвідомості та стійкого образу «Я». Це пояснюється посиленням особистого контролю, самоврядування, новим етапом у розвитку інтелекту. Юнацьке «Я» ще не стійке, дифузне, схильне до різних впливів.

Бажання часто сприймається як справжнє, уявне - часто як справжнє. Психологічне становлення «Я» переживається як неясна тривога, відчуття внутрішньої порожнечі, невизначених очікувань. Звідси - сильне зростання потреби в спілкуванні, одночасно збільшуючи вибірковість спілкування, адже не кожному молодому чоловікові можна довірити свій внутрішній світ. У той же час часто виникає потреба в усамітненні, бажання побути наодинці з собою. Підлітковий вік характеризується перебільшенням особистої унікальності, але з віком вони знаходять все більше і більше відмінностей між собою та «типовими» однолітками. Звідси інтенсивна потреба в психологічній близькості, яка допомагає не тільки зрозуміти внутрішній світ іншого, а й створити самого себе.

Потребуючи сильних емоційних прив'язань, молоді люди не потребують справжніх силових партнерів. Юнацька потреба у саморозкритті часто трансформує інтерес до розкриття внутрішнього світу для інших.

У процесі безпосереднього спілкування між учнями формуються різні типи взаємин: симпатія, антипатія, повага, байдужість, взаємна відповідальність,

дружня взаємодопомога, взаємні вимоги. Студенти характеризуються високою інтенсивністю спілкування порівняно з іншими соціальними групами. На основі великого дослідження молодіжних груп, проведеного в дикій природі, було зроблено висновок, що існує чітка пульсація емоційного життя колективу. Це явище називається ефектом маятника.

Суть ефекту маятника полягає в чергуванні команді настроїв різних тонів: приємного, веселого, неприємного, веселого, тривожного.

Ця періодичність змін у колективних станах (підйом - занепад - підйом) протягом тривалого часу створює певний емоційний ритм колективного життя.

Питання дружби, суспільства, спільноти - це питання всіх людей, усього людства. Ми не можемо уявити людину, розірвану від усіх людських стосунків. Якщо говорити про місце довіри в житті молоді, слід згадати дослідження О. О. Шатіхіної, яка зазначає, що дівчатам довіряють більше, ніж хлопцям. Довіра є важливим фактором у нашому повсякденному житті. Ми спілкуємося з іншими людьми щодня, але щоб досягти гармонії у спілкуванні, миру, нам потрібно довіряти собі та іншим. Довіра допомагає людині активно взаємодіяти з новими людьми, з незнайомими або незнайомими предметами. Встановлено, що дружба найбільш інтенсивна в підлітковому віці, коли зростає потреба в емоційній прихильності. [42]

Довіра до міжособистісних відносин існує у формі внутрішнього стану суб'єкта стосовно людей взагалі (довіра) та до певної групи людей і виявляється у спілкуванні та діяльності. Особливості його прояву базуються на минулому досвіді кожної людини, а також залежать від норм і цінностей, що склалися в цій спільноті людей. Довіра до конкретних людей виникає, коли суб'єкт переконаний або, принаймні, припускає, що інша людина може поділитися їх цінностями.

В. Вічев також вважав, що в результаті тривалої взаємодії та на основі спільних інтересів та цілей виникає соціально-психологічна спільнота, яка

характеризується стійким духовним зв'язком між тими, хто спілкується, взаєморозумінням, згуртованістю та довірою. А довіра - це специфічна форма емоційно-ціннісного ставлення суб'єкта до іншого як до самого себе, який у своїх оцінках наголошує на тому, що суб'єкт довіри хотів би отримати.

Підлітки та молодь в першу чергу звертають увагу на фізичні дані та виразні характеристики. Жінки, порівняно з чоловіками, точніше визначають емоційні стани та міжособистісні стосунки, сильні та слабкі сторони особистості, емоційно більш схильні до проникнення у внутрішній світ співрозмовника.

Погоджуючись з Дж. Келлі, який вважав, що для гармонійної соціальної взаємодії одній людині необхідно психологічно поставити себе на місце іншої, щоб краще зрозуміти та передбачити їхню нинішню та майбутню поведінку. У дитинстві дружба проявляється у довірі, розкритті особистих секретів, а у дівчаток - навіть у поглядах та дотиках. У зрілому віці ця близькість передбачає саморозкриття, надання партнеру особистої інформації про себе. Дружба дівчат характеризується більшою інтимністю та вибірковістю, ніж дружба хлопчиків, спілкування у парах дівчат має інший характер, ніж у парах хлопців.

Психологічна цінність молодіжної дружби полягає в тому, що вона є одночасно школою саморозкриття та школою розуміння іншої людини. Необхідною передумовою дружби для жінок є схожість поглядів та цінностей, а для чоловіків - схожість інтересів та видів діяльності, яким вони надають перевагу.

Взагалі обидві статі здатні завести інтимну дружбу, але ступінь близькості у дорослих жінок більший. Коли чоловіки взаємодіють із жінками, вони також мають тенденцію бути більш відкритими, їх стосунки стають теплішими та тіснішими, і в кінцевому підсумку приємнішими, ніж стосунки з чоловіками.

Якщо у стосунках з іншими чоловіками вони ігнорують емоційний аспект, то у стосунках з жінками вони наголошують на цьому. Можливо, вони роблять це

з «інструментальною метою», тобто для пришвидшення розвитку цих стосунків, оскільки вони більш емоційно відкриті з привабливими жінками. Але це вже належить до теми сексуальних відносин. Також встановлено, що людині подобаються ті, з ким їй добре.

П. Секарт і С. Бекман дійшли висновку, що подібність та відповідність (у даному випадку контрастність) можуть проявлятися одночасно у парах друзів. І. Кон, підсумовуючи соціологічні дослідження, стверджує, що для формування дружніх стосунків у парах спільна діяльність та приналежність до однієї команди дуже важливі. Вікові та статеві відмінності пов'язані з першими двома факторами і насправді є ще однією важливою координатою, яка визначає характер міжособистісної привабливості.

Т. Ньюкомб, розмістивши 17 раніше невідомих студентів в одному маленькому гуртожитку, виявив, що в перші тижні спільного життя їхні стосунки залежали в першу чергу від того, жили вони в одних або різних кімнатах, на одному або різних поверхах, тобто просторово близько. була позитивно пов'язана з атракціоном. Просторова близькість до іншої людини полегшує отримання інформації про неї, тобто формування її досить диференційованого образу, збільшує ймовірність взаємодії з нею. Частота взаємодії збільшує ймовірність притягання.

Ще в 1950 р. Дж. Гоманс зазначав, що «якщо частота взаємодії двох людей зростає, ступінь їхньої симпатії один до одного збільшиться, і навпаки». Експериментальні дані показують, що часте представлення об'єкта, його присутність у полі зору формує позитивне ставлення до нього. Важливо також, щоб соціальні норми поведінки в більшості випадків диктували більш доброзичливу та спів працюючу поведінку стосовно сусідів, колег, колег тощо, ніж до незнайомих.

Тобто загалом можна сказати, що для студентів характерна не лише висока інтенсивність спілкування, а й сильна потреба в психологічній близькості. [40]

Таким чином, аналізуючи основні вікові періодизації та психологічні особливості підліткового віку, ми говоримо, що для нашого дослідження важливими є такі вікові особливості молодості: самосвідомість, особливості самих стосунків, оскільки юнацьке «Я» ще не стійке, загальне емоційна зрілість і пов'язана з цими потребами у психологічній близькості та саморозкритті. У цей період молода людина обирає професію, оволодіває нею, а також переживає процес формування світогляду, ідеалів, переконань. Встановлено, що романтичні стосунки впливають на формування основних векторів розвитку емоцій у студентів, а саме естетичний, етичний, інтелектуальний вектор й на самосвідомість.

## **ВИСНОВКИ ДО РОЗДІЛУ 1**

Здійснений аналіз теоретичних аспектів гендерних особливостей ставлення до романтичних стосунків, дає змогу дійти висновку, що романтичні стосунки є динамічними, їх розвиток може бути інтенсивним або екстенсивним.

Романтичні стосунки проявляються в безкорисливій взаємодії, взаємодопомозі, турботі, постійному спілкуванні та сексуальній прив'язаності. Значну роль романтичні стосунки відіграють у житті хлопців та дівчат для збереження роду й виховання дітей. Також стосунки потрібні для емоційного обміну.

Хлопці віддають перевагу сексуальним стосункам та саморозвитку, в той час, як дівчата асоціюють стосунки зі станом піднесення та натхнення, й віддають перевагу спілкуванню.

В більшості випадків непорозуміння виникає через незнання потреб партнера. Потреби у хлопців та дівчат різні, проте припущення їх однаковості й задоволення лише важливих для себе потреб, призводить до конфліктів.

У свою чергу реакція на конфлікти також відрізняється у хлопців та у дівчат. Хлопці схильні до уникнення та використання образливих слів, а дівчата до згадування минулих помилок партнера та прояву терплячості.

Отже, специфіка побудови романтично-партнерських взаємин полягає в необхідності дослідження та усвідомлення власних психологічних, соціальних і фізичних особливостей, очікувань, домагань і обмежень, без чого оптимальний вибір партнера відбутися не може. Л. Алексєєва дійшла висновку, що центральним компонентом романтичних уявлень є очікування і вимоги потрібного і бажаного, котрі виникають стосовно майбутньої взаємодії у створенні пари (у зв'язку з тим, що очікування включаються в структуру домагань та відрізняються від них браком спонукальної сили, а вимоги бажаного передбачають цей дієвий компонент, в даному випадку можемо говорити про романтично-партнерські домагання.).

До таких домагань належать: потрібні і бажані особистісні якості партнера і властивості взаємин у стосунках, зовнішність майбутнього партнера, а також судження особистості про себе. Саме ці очікування, вірогідно, й відіграють провідну роль у виборі майбутнього партнера, а також визначають особливості романтичних взаємодій на початковому етапі. Завантаженість домагань змістовою, предметною мотивацією і жорстка фіксація в них на однозначних цілях і планах утруднюють можливість вільного зсуву за логікою зовнішніх умов і стають фактором конфліктності і психологічної напруженості романтичної взаємодії.

Розуміння романтичних стосунків хлопцем та дівчиною дуже різняться. Саме тому, подібні гендерні розбіжності та невідповідності між партнерами призводять до виникнення різного роду побутових конфліктів. Гендерні особливості сприйняття романтичних стосунків й, відповідно, романтичних ролей та очікувань у цьому напрямку пов'язані з чоловічим та жіночим Я - образом, Я -

концепцією. Чоловічий Я - образ складається здебільшого з інформації про значення Я у трудових, ділових, професійних, спортивних та інтимних сферах. Молоді чоловіки здатні переоцінювати свої здібності, чи то на рахунок положення у групі, чи особистих здібностей. Завищена самооцінка допомагає хлопцям відповідати стереотипу маскулінності, а молоді жінки у Я - образі відображають здебільшого те, наскільки вони привабливі. Жіноча самооцінка здебільшого є досить скромною та реалістичною.

## **РОЗДІЛ 2.**

### **ЕМПІРИЧНЕ ДОСЛІДЖЕННЯ СТАВЛЕННЯ ДО РОМАНТИЧНИХ СТОСУНКІВ СТУДЕНТСЬКОЇ МОЛОДІ**

**2.1. Гендерні особливості ставлення до романтичних стосунків за результатами інтерв'ювання студентів**

Проаналізувавши літературу, ми зрозуміли, що ставлення до романтичних стосунків у чоловіків і жінок відрізняється. Але для того, щоб підтвердити це, ми маємо провести емпіричне дослідження. Я вирішила використати метод неформального інтерв'ю, тому що воно допомагає отримати ширшу відповідь та занурити досліджуваного в дану тему глибше.

В моєму дослідженні прийняла участь студентська молодь. Переважна більшість вибірки складається з людей віком від 19 до 21 років. Всього я поспілкувалась з 70 студентами. З них 31 юнаків та 39 дівчат.

В сучасних умовах, через карантин, спілкування з досліджуваними відбувалось не віч-на-віч, а за допомогою програм відео зв'язку.

Для того, щоб дослідити ставлення молоді до романтичних стосунків, я виділила декілька основних питань. Вони були сформовані на особистих припущеннях та знаннях отриманих з літератури. Ось питання, які направляли досліджуваного в сторону роздумів щодо його ставлення до романтичних відносин:

1. Що для вас важливо в романтичних стосунках?
2. Які потреби вони повинні задовольняти?
3. Які риси ви цінуєте в своєму партнері?
4. Чи думка друзів стосовно вашого партнера важлива для вас?
5. Наскільки важлива зовнішність партнера для вас? Що саме вас приваблює більш всього?
6. Які обов'язки кожен партнер має виконувати на вашу думку? Хто за що відповідає вдома?
7. Яка кількість часу знаходження з партнером комфортна для вас?
8. Як ви любите проводити час з партнером? Що доставляє вам більше задоволення?

9. Наскільки вам необхідний особистий простір? Як довго ви хочете бути наодинці з собою?

10. Які асоціації у вас виникають к слову «стосунки»?

11. Як ви поводите себе після конфлікту?

12. Ви вирішуєте конфлікт чи намагається уникнути розмови про нього?

13. Що для вас закоханість?

14. Чи важливо для вас мати власне помешкання, гарну роботу та само реалізуватись перед тим, як народжувати дитину? В якому віці краще мати дітей?

15. Які відмінності в ставленні до стосунків ви помічали серед дівчат та хлопців? Що помічається в ваших стосунках?

Розробляючи питання, були висунуті такі гіпотези:

- Потреба в інтимній близькості та в налагодженому побуті важливіша чоловікам.

- Потреба в спілкуванні та підтримці важливіша жінкам.

Ці припущення сформовані на основі даних дослідження У. Харлі, що ми розглядали раніше. [7]

- Чоловіки звертають увагу на зовнішність партнера більше, ніж жінки.

- Жінки прагнуть розділяти обов'язки порівну (хатні, фінансові).

- Жінкам потрібно менше особистого простору, більше спільного часу з партнером.

- Чоловіки частіше уникають розмов після конфлікту, його вирішення.

Також, слід зазначити, що лише 18 студентів не мають романтичних стосунків на момент опитування, проте всі мали досвід романтичних стосунків протягом року та більше. Щодо решти, то період їх стосунків з партнером в середньому становить від 1,5 до 3 років.

Отже, метод інтерв'ю в даному випадку допомагає визначити ставлення студентської молоді до романтичних стосунків. Питання були сформовані за

допомогою здійсненого теоретичного аналізу літератури. Вони підштовхують досліджуваного до роздумів про стосунки й глибше розкривають його ставлення. Більшість опитаних студентів знаходяться в романтичних стосунках протягом року й більше, а їх вік починається від 19 років.

Аналізуючи дані дослідження, слід розглянути відповіді на кожне з поставлених нами запитань окремо.

Перше питання «Що для вас важливо в романтичних стосунках?» не показало нам відмінностей між відповідями хлопців та дівчат. Усі досліджувані зазначили, що взаєморозуміння, довіра та чесність дуже важливі в стосунках. Проте, слід виділити те, що дівчата загострювали свою увагу, ще, на підтримці та почутті гумору.

Якщо розглядати більш детально відповіді дівчат, то вони ще називали взаємоповагу, любов, щирість, взаємодопомогу, спільний розвиток, доброту, романтику, прагнення до покращення, відкритість, увагу, свободу вибору та радість, як важливі фактори в стосунках.

Відповіді хлопців були не настільки широкими, що може вказувати на ще одну відмінність між статями. Крім вищезазначеного, деякі студенти виділяли однакове бачення майбутнього та розуміння істинних потреб один одного.

Щодо потреб, які повинні задовольнятися в стосунках, то дівчата та хлопців солідарні, що повинні задовольнятися потреби в сексі, підтримці та спілкуванні. Тобто, явних розбіжностей, ми також не бачимо.

Відповіді, які згадувались лише по одному разу, ми не враховували, проте слід зазначити їх. Для студенток стосунки мають задовольняти потребу в піклуванні, коханні, надійності, увазі та фінансові потреби. Одна з студенток вважає, що стосунки не повинні вирішувати якісь потреби, що всі потреби мають бути налагоджені поза стосунками.

Студенти ще відмітили потребу в партнерстві, саморозвитку, прийнятті та потребу в допомозі з хатніми справами.

Хлопці цінують в своїй партнерці такі риси, як уміння піклуватись, жіночність, доброту, адекватність та інтелектуальну розвиненість. В свою чергу, дівчата цінують відповідальність, щирість, розум, впевненість в собі, вірність, надійність та почуття гумору.

Ми бачимо, що гіпотези стосовно потреб не підтвердились. Так як, відповіді хлопців не відповідають тому, що інтимна близькість та налагоджений побут їм важливіші. Ці потреби дівчат зазначали в своїх відповідях так само часто, як й хлопці. Аналогічна ситуація з потребами в спілкуванні та підтримці.

Далі розглянемо питання щодо думки друзів про партнера. Різниця між відповідями є, але зовсім не значна. Більшість респондентів чоловічої статі відповідали категоричне ні. А дівчата частина респондентів наголошувала на тому, що вони прислухаються до друзів, проте висновок зроблять самостійно. У відповідях дівчат на це питання простежується їх допитливість, так як вони часто зазначали, що думку друзів дізнатись цікаво.

Припущення про більшу важливість зовнішності партнера для хлопців підтвердилось. Хлопці наголошували, що це перше на що, вони звертають увагу. Більшість виділяло лице, як те, що найбільш приваблює й грає значну роль в їхньому виборі. Інші ж, зазначали фігуру.

Дівчата відповідали, що характер та харизма партнера грає важливу роль, ніж зовнішність. Вони вважають, що кохання стирає всі стереотипи. Деякі дівчата зазначали, що доглянутість важливіше, ніж зовнішність.

Цікава була відповідь одного хлопця, який написав, що для нього важлива зовнішність, проте його засмучує це. Він вважає, що важливість зовнішності нав'язана соціумом думка, яка не являється важливою, проте він не може протистояти їй.

Слід також наголосити, що деякі студенти називали частини тіла, які для них є найпривабливішими: очі, скули, ключиці, ноги, груди, волосся. Ми бачимо, що відповіді щодо частин тіла дуже індивідуальні. Дівчата загалом нічого не виділяли, лише дві зазначили, що звертають увагу на брови та руки партнера.

Гіпотеза про розділення обов'язків дівчат порівну також підтвердилась. Цікаво те, що лише один хлопець відповів так само, як більшість дівчат. Вони вважають, що обов'язки потрібно розділяти порівну, й деякі, навіть, зазначають, що не слід розділяти їх на дівчачі та хлопчачі. В той час, як хлопці вважають, що вони мають заробляти гроші, а всю роботу вдома має виконувати дівчина. Хлопці використовували такі вирази: «дівчина – це побут, хлопець(чоловік) – годувальник», «вона домогосподарка, а я годувальник».

Два питання розкривали припущення щодо того, що чоловікам потрібно більше вільного простору. Це питання «яка кількість проведення часу з партнером комфортна для вас?» та «як довго ви хочете бути наодинці з собою?». Дівчата відповідали, що їм хочеться проводити з партнером більшість часу, що години в день достатньо для витрачання часу на себе. Хлопці частіше називали точну кількість годин, які їм потрібні для проведення часу з партнером. Загалом вони виділяли, що приблизно 8 годин для них достатньо. Як дівчата, так й хлопці зазначали, що особистий простір необхідний. Проте, якщо дівчатам достатньо години в день, то хлопцям потрібно в два рази більше. Тобто, гіпотеза щодо особистого простору підтвердилась.

Дівчата також відмічали, що головне не надоїдати один одному, що повинно бути комфортно. Деякі навпаки хочуть проводити максимально багато часу з партнером, й не тільки дівчата.

Аналізуючи проведення спільного часу студентів з партнерами, то всі відповіді дуже індивідуальні. Хтось полюбляє активний відпочинок, прогулянки, подорожі, спільне заняття спортом, інші ж полюбляють дивитись фільми, готувати

разом, грати в ігри, лежати в ванній та просто спілкуватись. Декілька хлопців зазначає, що їм не важливо, що робити разом, що для них головне – це гарний настрій.

Після конфлікту хлопці й дівчата чекають, коли емоції затихнуть, щоб спробувати поговорити, вирішити конфлікт. Значних відмінностей у відповідях студентів різних статей не виявилось. Деякі говорили, що тікають від розмов, проте такі відповіді були надані як хлопцями, так й дівчатами.

Студентки ще відмічали, що можуть заплакати, почати істерику або їх конфлікт проходить сам й вони нічого не роблять.

В асоціаціях до слів закоханість та стосунки значних відмінностей також не було виявлено. Студенти називали такі слова: підтримка, любов, турбота та розуміння, як асоціації до слова стосунки. А закоханість студенти розуміють, як щось швидкоплинне. Вони зазначають, що після закоханості виникає прив'язаність, а також, що в цей період людина не помічає недоліків партнера.

Цікаві були відповіді, коли досліджуванні зазначали, що стосунки асоціюються з роботою та відповідальністю.

Думки щодо дітей, у студентів та студенток відрізняються. Перші виділяли, що самореалізація та стабільний зарібок дуже важливий для них. «Не раніше 25», «біля 30» - це вік, який зазначали чоловіки щодо появи дітей. Студентки також зазначали, що самореалізація важлива, проте їх відповіді були гнучкіші, ніж чоловічі. Тобто дівчата зазначали, що в ідеалі, це важливо, проте все може змінитись. Ідеальний вік для народження дитини в 24-26. Ми бачимо, що дівчата планують дітей раніше, ніж хлопці, й хочуть самореалізуватись, проте не заперечують, що це більш важливо для хлопців.

Й остання тема, яку ми обговорювали з досліджуваними – це основне питання даної роботи. Відповіді студентів дуже відрізняються, але незалежно від статі. Відмінності в ставленні до стосунків деякі не помічали зовсім. Вони

відповідали, що ніколи не замислювались над цим. Інші зазначали відмінності в деяких побутових речах або в ставленні до романтики. Кілька студентів відповідали, що в їх парі погляди майже схожі. Загалом, ті студенти, які замислювались над відмінностями в ставленні до стосунків залежно від гендеру, не можуть аргументувати, чому так відбувається, що підтверджує важливість даної роботи.

## **2.2. Психосемантична модель ставлення дівчат та юнаків до романтичних стосунків**

Семантичний диференціал являє собою діапазон значень, що описують визначення. Потрібно зазначити, що кожне значення на шкалі, представляє окремий рівень цього визначення. Саме крайнє значення в кожному напрямку шкали називається якорем. Далі шкала поділяється, зазвичай на рівні частини. Ці рівні частини мають точки між якорями, що ділять різницю між значеннями двох якорів, що розділяють різницю між значеннями двох якорів. Кількість дискретних точок, що у позначені на шкалі між якорями, означає ступінь деталізації шкали. Також це може означати кількість варіантів, за допомогою яких, виконуючий даний тест, може легко висловлювати свої власні відповіді. Типовим маркуванням точки на шкалі - це словесна позначка з відповідним числовим значенням, хоча вона також може бути також й графічною.

Даний метод, за допомогою якого я проводила аналіз, стосовно ставлення студентської молоді до романтичних стосунків, називається семантичний диференціал (СД) Ч. Осгуда.

Метод СД належить до методів експериментальної семантики. Він є одним із методів побудови суб'єктивних семантичних просторів. Даний метод був розроблений в 1952 році. Його розробкою займалась група американських психологів під керівництвом Чарльза Осгуда, що вивчали механізми синестезії й

широко застосовували у дослідженнях. Ці дослідження пов'язаних зі сприйняттям та поведінкою людини, з аналізом соціальних установок та особистих значень. Метод СД застосовується в психології та соціології, теорії масової комунікації та реклами, а також у галузі естетики. На думку Осгуда, метод СД дозволяє вимірювати так зване конотативне значення - ті стани, які впливають із сприйняття символу стимулу і повинні передувати значущим операціям із символами. Найближчим аналогом конотативного значення в системі понять вітчизняної психології є поняття особистісного значення, яке є значенням предмета. [22]

Метод СД - це поєднання методу контрольованих асоціацій та процедур масштабування. Метод СД вимірює об'єкти (поняття, зображення, символи тощо). Тобто оцінюються кількістю біполярних поступових (три -, п'яти, семи точкові) шкал, полюси яких даються словесними антонімами. Оцінки понять на окремих шкалах корелюють між собою, і за допомогою факторного аналізу їх можна розділити на групи таких сильно корельованих шкал, та згрупувати їх у фактори. Осгуд вважав явище синестезії психологічним механізмом, що забезпечує взаємозв'язок та групування шкал за факторами.

Математична побудова семантичного простору - це перехід від основи більшої розмірності (ознаки, задані шкалами) до основи меншої розмірності (категорії-фактори). За змістом фактор можна розглядати як семантичний інваріант змісту шкал, що входять до фактору, і в цьому сенсі фактори є формою узагальнення прикметників-антонімів, на яких будується семантичний диференціал, а його факторна структура відображає структуру антонімії.

Групування шкал за факторами дозволяє перейти від опису об'єктів, за допомогою ознак визначених шкалами (метод полярного профілю), до більш місткого опису об'єктів з меншим набором категорій-факторів. Вони представляють зміст об'єкта, а також конотативне значення в цілому множини

(поліном), дані з різною вагою. Більш того, навантаження об'єкта для кожного з обраних факторів визначається як середнє арифметичне оцінок об'єкта на шкалах, включених до цього коефіцієнта. У геометричному поданні семантичного простору категорії факторів виступають як координатні осі деякого  $n$ -вимірного семантичного простору. Де розмірність простору визначається кількістю незалежних факторів, а конотативні значення об'єктів подаються як координатні точки вектори в межах цього простору відновлюються на основі знання своїх проєкцій на вісь факторів. Тобто знання навантажень об'єкта для кожного з факторів. [23]

Техніка семантичного диференціалу, розроблена Ч.Осгудом, призначалася для вимірювання відмінностей в інтерпретації понять випробуваного. При цьому малося на увазі унікальне значення, яке цей предмет, явище має для обстежуваного індивіда в результаті його життєвого досвіду.

Суть методу СД зводиться до наступної процедури. Досліджуваний об'єкт (стимул), яким може бути наприклад: слово, поняття, символ у словесній або невербальній формі, оцінюється шляхом кореляції з однією з фіксованих точок шкали. Ці шкали задані полярними знаками (часто прикметниками). Простір шкали між протилежними значеннями сприймається суб'єктом як безперервний континуум градацій вираження значень, тимчасовий від середньої нульової точки до різного ступеня одного або протилежного знака.

Таким чином, СД є комбінацією методу контрольованих асоціацій та процедури масштабування. Якщо одне з двох протилежних значень ознаки позначити як  $X$ , а інше - як  $Y$ , то сім поділок на шкалі (зліва направо) можна інтерпретувати так: 3 - дуже виражений  $X$ ; 2 – виражений  $X$ ; 1 - трохи помітний  $X$ ; 0 - ні  $X$ , й ні  $Y$  ( $X$  і  $Y$  однаково); 1 - злегка помітний  $Y$ ; 2 - виражений  $Y$ ; 3 - дуже виражений  $Y$ .

Оцінка значення поняття в масштабі СД дозволяє розмістити його в точці семантичного простору. Позиція точки характеризується двома основними показниками, а саме: орієнтація від початку координат - нейтральне положення шкали (якісні характеристики, поляризація ознаки). Другий показник це відстань від початку (кількісні характеристики, інтенсивність). Чим довший вектор відстані точки спільного підприємства від нейтрального положення, тим інтенсивніше проявляється реакція й тим більш значуща концепція для суб'єкта, що її оцінює. Кількісні дані, отримані на основі процедури семантичного диференціалу, представлені у формі семантичного профілю досліджуваного поняття (стимулу) - ламаної лінії, що з'єднує точки, позначені досліджуванним на шкалах. Комплекс семантичного профілю характеризує поняття, яке оцінюється.

Точність відображення стимулу залежить від кількості зазначених осей спільного підприємства. Однак на практиці для визначення СД досить знати його основні розміри. Факторний аналіз використовується для визначення мінімальної кількості вимірювань (масштабів) об'єкта СД. Зазвичай існує сім або вісім факторів, які відповідають основним розмірам. Такі фактори можуть бути виражені однією шкалою або групою шкал, співвіднесених з досліджуванним фактором. Ч. Осгудом та його колегами було запропоновано три факторну модель СД. Семантичний диференціал базується на факторах: «Оцінки» (хороші - погані, приємні - неприємні, хороші - потворні тощо), «Сила» (сильні - слабкі, великі - маленькі), «Активність» (швидкі - повільні, активні - пасивні).

Метод СД був використаний для аналізу студентської молоді стосовно їхнього уявлення та розуміння поняття романтичні стосунки та споріднених понять. В дослідженні, як зазначалось раніше, прийняла участь студентська молодь. Переважна більшість вибірки складається з молодих людей віком від 19 до 21 років. Аналіз було проведено серед 70 студентів, 31 з яких – це юнаки і 39 - дівчат. Молодим людям було запропоновано список понять, що складався з п'яти слів, і які треба було оцінити: «Оцінки» - (10) (хороші - погані, приємні -

неприємні, хороші - потворні тощо), «Сила» (2С) (сильні - слабкі, великі - маленькі), «Активність» (3А) (швидкі - повільні, активні – пасивні). Студенти по черзі оцінювали кожне з понять. Спочатку досліджуваний читав слово й оцінював його за 12 бальною шкалою, кожна з яких мала характеризуватися парою антонімів та мати сім розподілів між цими полюсами-антонімами. Далі студент мав «прошкалувати» наступне слово й всі інші слова, які були представлені для оцінки.

Список антонім був такий:

1. Приємний - неприємний
2. Цікавий - не цікавий
3. Корисний - шкідливий
4. Тривалий - не тривалий
5. Активний - пасивний
6. Важливий - неважливий
7. Складний - простий
8. Конкретний - абстрактний
9. Сильний - слабкий
10. Ніжний - жорстокий
11. Небезпечний - безпечний
12. Страждаючий - насолоджуючий

Розглянемо інструкцію за якою відбувалося дослідження методу СД: «Прочитайте уважно пари прикметників й оберіть в кожній парі, те, яке на ваш погляд, найбільш відповідає точному розумінню понять «романтичні стосунки».

Потрібно вказати ступінь вираженості даної характеристики. Для цього потрібно ставити галочку у відповідній колонці. Пам'ятайте, що кожен рядок повинен мати тільки одну відмітку. Необхідно уникати «0» відповідей. Дякую».

Кожен бланк відповіді обробляється й підраховуються значення за факторами «Сила» (2С), «Оцінка»(1О), «Активність» (3А) для кожного з понять. Спочатку підраховується алгебраїчна сума (з урахуванням знаку «+», або «-») за фактором «Оцінка» (в ключі «О»), потім «Сила» (в ключі «С»), наостанок «Активність» (в ключі «А»).

Класичним варіантом, використаним ще в перших дослідженнях Ч. Осгуда, є семибальною біполярна шкала від -3 до +3, приклад:

	-3	-2	-1	0	1	2	3	
Хороший								Поганий

Таблиця 2.1.

Семантичний диференціал відношення до поняття «Романтичні стосунки»

приємні	3	2	1	0	1	2	3	неприємні
цікаві	3	2	1	0	1	2	3	не цікаві
корисні	3	2	1	0	1	2	3	непотрібні
тривалі	3	2	1	0	1	2	3	не тривалі
активні	3	2	1	0	1	2	3	пасивні
важливі	3	2	1	0	1	2	3	неважливі
складні	3	2	1	0	1	2	3	прості
конкретні	3	2	1	0	1	2	3	абстрактні
сильні	3	2	1	0	1	2	3	слабкі
ніжні	3	2	1	0	1	2	3	жорстокі

небезпечні	3	2	1	0	1	2	3	безпечні
страждаючі	3	2	1	0	1	2	3	насолджуючі

Далі розглянемо детальніше аналіз результатів дослідження. В таблиці 2.2. ми перевіримо чи відсутні кореляції між нашими змінними й адекватність вибірки.

Таблиця 2.2.

### КМО і критерій Бартлетта

Міра адекватності вибірки Кайзера-Майера-Олкіна (КМО).	,756
Критерій сферичності Бартлетта	1832,139
Орієнтовна Хі-квадрат	142
Ст.св	,000
Значимість	

Значення КМО повинно бути більше 0,5, а в нашому випадку 0,756, тобто результат адекватності вибірки задовільний.

Значення критерію Бартлета повинно бути менше 0,05, а в нашому випадку 0,00, що означає, що критерій задовольняється.

Далі ми використовуємо метод головних компонентів. За допомогою цього методу, виділяється мінімальна кількість факторів, що вносять максимальний вклад в дисперсію даних.

З таблиці нижче, ми бачимо, що всі змінні вище 0,5 й видаляти нічого не потрібно.

Таблиця 2.3.

### Спільності

	Початкова	Витягнення
Приємний - неприємний	1,000	,756
Цікавий - не цікавий	1,000	,845
Корисний - шкідливий	1,000	,758
Тривалий - не тривалий	1,000	,768
Активний - пасивний	1,000	,806

Важливий - неважливий	1,000	,815
Складний - простий	1,000	,785
Конкретний - абстрактний	1,000	,745
Сильний - слабкий	1,000	,768
Ніжний - жорстокий	1,000	,769
Небезпечний - безпечний	1,000	,689
Страждаючий - насолоджуючий	1,000	,578

Далі дивимось, які фактори було виділено

Таблиця 2.4.

#### Пояснена сукупна дисперсія

Компонент	Початкові власні значення			Витяг суми квадратів навантажень		
	Всього	% дисперсії	Сумарний %	Всього	% дисперсії	Сумарний %
1	4,822	30,134	30,134	4,822	30,134	30,134
2	3,860	24,124	54,259	3,860	24,124	54,259
3	2,687	16,793	71,052	2,687	16,793	71,052
4	1,140	7,127	78,179	1,140	7,127	78,179
5	,908	5,677	83,856			
6	,834	5,216	89,072			
7	,757	4,731	93,802			
8	,518	3,238	97,040			
9	,102	,638	97,678			
10	,082	,510	98,188			
11	,070	,435	98,623			
12	,028	,172	100,000			

Фактори було виділено для факторного аналізу, так як за критерієм Кайзера значення кожного фактору більше 1. Відсоток поясненої дисперсії цими факторами – 68 %, що є чудовим результатом.

Для отримання простої структури, коли змінна має максимальне навантаження на один фактор і мінімальне на всі інші, робимо обертання. Використовуємо метод верімакс. Він мінімізує кількість змінних, що мають навантаження на один фактор. Це сприяє спрощенню фактору за рахунок

групування змінних, що пов'язанні найбільше. Ми бачимо, що після обертання вага факторів стала більш рівноцінною.

Таблиця 2.5.

## Пояснена сукупна дисперсія

КомпONENT	Початкові власні значення			Витяг суми квадратів навантажень			Ротація суми квадратів навантажень		
	Всього	% дисперсії	Сумарний %	Всього	% дисперсії	Сумарний %	Всього	% дисперсії	Сумарний %
1	4,822	30,134	30,134	4,822	30,134	30,134	3,672	22,952	22,952
2	3,860	24,124	54,259	3,860	24,124	54,259	3,510	21,937	44,889
3	2,687	16,793	71,052	2,687	16,793	71,052	2,859	17,866	62,755
4	1,140	7,127	78,179	1,140	7,127	78,179	2,468	15,424	78,179
5	,908	5,677	83,856						
6	,834	5,216	89,072						
7	,757	4,731	93,802						
8	,518	3,238	97,040						
9	,102	,638	97,678						
10	,082	,510	98,188						
11	,070	,435	98,623						
12	,028	,172	100,000						

Таблиця 2.6.

## Повернена матриця компонентова

	Компонент			
	1	2	3	4
Важливий – неважливий	,760	,230		
Складний – простий	,723	,266		
Тривалий - не тривалий	,781	-,296		,273

Небезпечний - безпечний	,763	-,291		,266
Корисний – шкідливий	,604	-,202	,417	,481
Нижний – жорстокий	,601	-,208	,384	,440
Активний - пасивний		,875		
Цікавий - не цікавий		,849		
Страждаючий - насолоджуючий		,769		,423
Конкретний - абстрактний	-,243	,695		,431
Сильний - слабкий	,246	,212	,830	
Приємний - неприємний	,259		-,292	,716

Метод виділення факторів: метод головних компонент. Метод обертання: варимакс з нормалізацією Кайзера. а. Обертання зійшлося за 19 ітерацій.

Бачимо, що до 1 фактору відносяться такі змінні, як важливий, складний, тривалий, безпечний, корисний та нижній. Ми можемо назвати цей фактор – ставлення дівчат. Так як ці характеристики вибирали переважно дівчата, які намагаються досліджувати свої романтичні відносини та побудувати власні стосунки.

До 2 фактору відносяться такі змінні, як активна, цікава, страждаюча та конкретна. Ми можемо назвати цей фактор – ставлення хлопців.

Для 3 та 4 фактору в нас не достатньо змінних з великою значущістю, тому їх ми не включаємо.

На рис. 2.7. ми побудували семантичний простір згідно отриманих результатів.

Рис. 2.7.



Отже, уявлення про «романтичні стосунки» й спорідненні поняття студентами, що знаходяться у стосунках, впливають на рівень бажаності та готовності до шлюбу. Як ми знаємо, шлюб – це один з проявів почуття романтичних стосунків, яке призводить до відповідальності створення власної родини, але обумовлений соціальними факторами. Психологічна готовність до шлюбу виникає після гармонійного поєднання у партнерів: фізіологічного, емоційного, духовного та соціальних поглядів. Хоча спочатку виникає закоханість, яка призводить до романтичних відносин, а вже потім переходить до узаконення шлюбу.

Дівчата вважають романтичні стосунки важливими, тривалими, складними, ніжними та безпечними. В свою чергу, хлопці вважають стосунки чимось активним, цікавим, конкретним та навіть страждаючим. Тобто для дівчат важливою є емоційна складова кохання. У дівчат, що не в стосунках переважають соціальні та емоційні аспекти, в той час як фізіологічні аспекти більш важливі хлопцям.

Компоненти «вірність», «повага» й «підтримка» у всіх досліджуваних присутні та виражені приблизно на однаковому рівні через те, що молоді люди

знаходяться в одній віковій категорії. У хлопців та дівчат, що перебувають у стосунках, уявлення про романтичні стосунки пов'язано з когнітивним та мотиваційним компонентом, вони керуються розумом. Для досліджуваних, що не перебувають у стосунках, статеве життя не відіграє визначної ролі у контексті романтичних стосунків. Про те когнітивна складова пов'язана із потребою саморозвитку у рамках кохання. Таким чином, уявлення досліджуваних про «романтичні стосунки» більшою мірою залежить від статі, ніж від перебування в стосунках.

Проведення даного методу та побудування шкали дало можливість краще зрозуміти ставлення студентської молоді до визначення понять через свою призму цінностей та відчуттів. Завдяки методу семантичного диференціалу Ч. Осгуда ми можемо продовжувати свої дослідження та розширювати список понять для аналізу, що допомагатиме краще пізнавати й аналізувати не тільки ставлення молоді до романтичних відносин, а й до створення власної родини.

### **2.3. Переживання любові та симпатії у структурі ставлення дівчат та юнаків до романтичних стосунків**

Щоб виміряти рівень любові та симпатії студентів, які перебувають в стосунках використано методику, яку розробив американський психолог З. Рубін 1970 року. Модифікували дану методику Ю. Альошина та Л. Гозман, яку називають «Шкала любові та симпатії» (Додаток Б). Дана методика становить два набори висловлювань. За допомогою цих висловлювань з'являється змога дослідити рівень любові. Тобто вияв турботи, бажання допомогти й підтримати свого партнера, взаєморозуміння, прив'язаність, відповідальність, вірність, довіри і ступінь інтимності своїх почуттів. А також симпатії (реєструє ступінь поваги, захоплення, сприйняття подібності з об'єктом оцінки) молодих людей, які

перебувають в стосунках. Під час побудови шкал автор виходив із певних теоретичних уявлень про внутрішню структуру вимірюваних феноменів.

Оскільки загальноприйнятих наукових визначень любові та симпатії немає, то для створення опитувальника він використовував різні апріорні уявлення про внутрішню структуру любові й симпатії, що поширилися в сучасній соціальній психології. Зокрема, відзначаються важливі для вимірювання й представлені три компоненти любові (прихильність, турбота і ступінь інтимності відносин). Також представлені три компоненти симпатії (повага, захоплення і сприйняття подібності з об'єктом оцінки).

Методика містить чотирнадцять тверджень, із них сім входять у шкалу любові, сім – у шкалу симпатії. Дані пункти шкал любові й симпатії при цьому перемішані між собою. Усі висловлювання торкаються конкретної людини, а саме об'єкта оцінки. Перед заповненням тесту досліджуваним дають інструкцію. Завдання респондентів оцінити ступінь своєї згоди з кожним наведеним судженням, що стосується відносин із дівчиною (хлопцем), використовуючи при цьому запропоновані варіанти відповідей: «Так, це так», «Ймовірно, це так», «Навряд чи це так», «Це зовсім не так».

При складанні шкал опитувальника автор виходив з певних теоретичних уявлень про внутрішню структуру вимірюваних феноменів.

Шкала любові реєструє три компонента любові: прихильність, турбота і ступінь інтимності відносин. Шкала симпатії реєструє ступінь поваги, ступінь захоплення і ступінь сприйманого подібності. Сумарний бал по обох шкалах характеризує загальний рівень емоційних відносин в парі.

Інструкція проведення опитування за шкалою Рубіна (Додаток Б): «Вашій увазі представляються наступні твердження, які стосуються Вас і Вашого (її) другої половини (юнака, дівчини). До кожного твердження необхідно підібрати той варіант відповіді, який на Вашу думку, найбільш відповідає усталеним відносинам з ним (нею). Варіанти відповіді такі: «так, це так»; «Ймовірно це так»;

«Навряд чи це так»; «Це зовсім не так». Постарайтеся відповідати якомога відвертішим. Не затримуйтеся довго над обмірковуванням будь-якого затвердження. І пам'ятайте: немає правильних і неправильних відповідей».

Текст методики:

Я відчуваю, що можу довірити йому (їй) абсолютно все.

Коли ми разом, у нас завжди схоже настрої.

Я можу сказати, що він (вона) належить тільки мені.

Він (вона) дуже розумна людина.

Для неї (нього) я готовий (а) абсолютно на все.

У більшості випадків він (вона) подобається людям майже відразу ж після знайомства.

Коли мені погано, то хочеться поділитися тільки з ним (нею).

Я думаю, що ми з ним (нею) внутрішньо схожі один на одного.

Я відчуваю себе у відповіді за те, щоб йому (їй) було добре.

Мені хотілося б бути схожим на нього (неї).

Мені приємно відчувати, що він (вона) довіряє мені більше за інших.

Він (вона) один (одна) з найчарівніших чоловіків (жінок), яких я знаю.

Мені було б дуже важко, якби довелося жити без нього (неї).

Я впевнений (а), що він (вона) добре до мене ставиться.

Обробка результатів

До шкалою любові відносяться наступні твердження: 1, 3, 5, 7, 9, 11, 13.

Шкала симпатії представлена твердженнями 2, 4, 6, 8, 10, 12, 14.

Відповіді оцінюються наступним чином:

відповідь «так» оцінюється в 4 бали;

відповідь «ймовірно, це так» оцінюється в 3 бали;

відповідь «навряд чи це так» оцінюється в 2 бали;

відповідь «це зовсім не так» оцінюється в 1 бал.

Результати тесту підраховуються шляхом підсумовування відповідей по кожному твердженню. Результати за шкалою любові і за шкалою симпатії підраховуються окремо. Вони можуть варіювати від 7 до 28 балів. Можливий підрахунок сумарного балу по обох шкалах, що характеризують загальний рівень емоційних відносин в діаді (від 14 до 56 балів). Час заповнення методики 5 - 7 хвилин.

Під час підрахунку результатів, який проводиться для шкал любові й симпатії окремо, кожному пункту, залежно від ступеня згоди або незгоди респондента, приписують бал від одного до чотирьох. Потім отримані відповіді, а точніше результати відповідей сумують. Отримані оцінки можуть варіюватись від семи до двадцяти восьми балів. Підрахунок сумарного балу за двома шкалами характеризує загальний рівень емоційних відносин у діаді від чотирнадцяти до п'ятдесяти шести балів. Чим вищий рівень балів за даними шкалами, тим більше прояву любові та симпатії у студентів, що перебувають в стосунках. Дослідження, спрямоване на аналіз прояву любові та симпатії у студентів, що перебувають в стосунках.

Вік респондентів від 19 до 21 років. Було сформовано дві групи за віком: 1 група – молоді люди віком від 18 до 19 років (44 % вибірки), 2 група – від 19 до 21 років (56 %). Різниця у віці між партнерами варіювала від одного до трьох років. Пари, що зустрічаються з ідентичним віком у моїй вибірці не виявлено. В таблиці 2.8 вказано характеристику вибірки респондентів.

Табл.2.8.

Характеристика вибірки респондентів

Вибірка	Всього: <i>N=70</i>	Кількість студентів у віці <b>19-21 рік</b> (%)	Кількість студентів у віці <b>18-19 років</b> (%)
Студенти (юнаки)	31 (44%)	17 (55%)	14 (45%)

Студенти (дівчата)	39 (56%)	23 (59%)	16 (41%)
-----------------------	-------------	-------------	-------------

Дане дослідження було проведено індивідуально. Кожний учасник давав відповіді окремо, що дало змогу респондентам повністю сконцентруватися на своїх почуттях. Робота зі романтичними партнерами включає два етапи: перший етап – стисла бесіда, де досліджуваному повідомлялось про зразкову тривалість нашої зустрічі та про цілі подальшого використання результатів.

Другий етап дослідження передбачав тестування за методикою «Шкала любові та симпатії», що становить каскадне вивчення емоційних відносин, яке містить такі кроки: 1. Шкала любові; 2. Шкала симпатії. Аналіз відповідей студентів, приведений на рис. 2.9 - 2.12, який показує, що романтичні стосунки дійсно являють собою вагомий показник задоволення відносин.

Рис.2.9.

Аналізу відповідей юнаків віком 19-21 рік за шкалою Рубіна

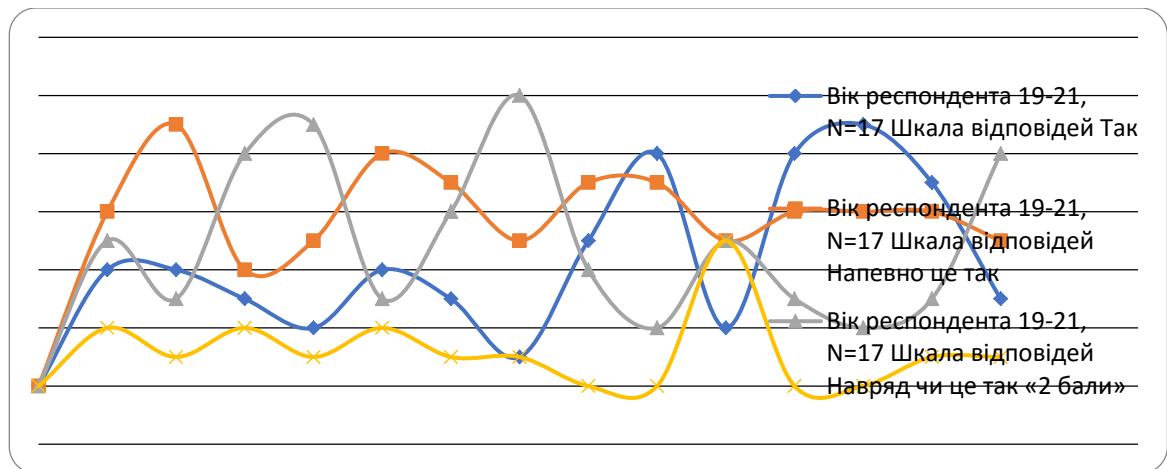


Рис.2.10.

Аналізу відповідей юнаків віком 18-19 рік за шкалою Рубіна

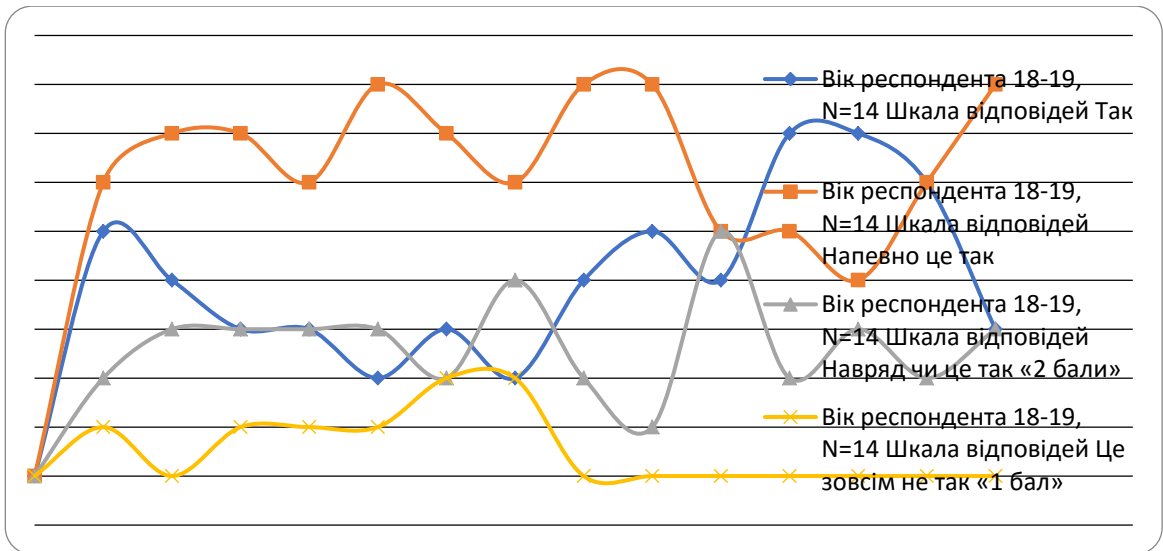


Рис.2.11.

Аналізу відповідей дівчат віком 19 -21 рік за шкалою Рубіна

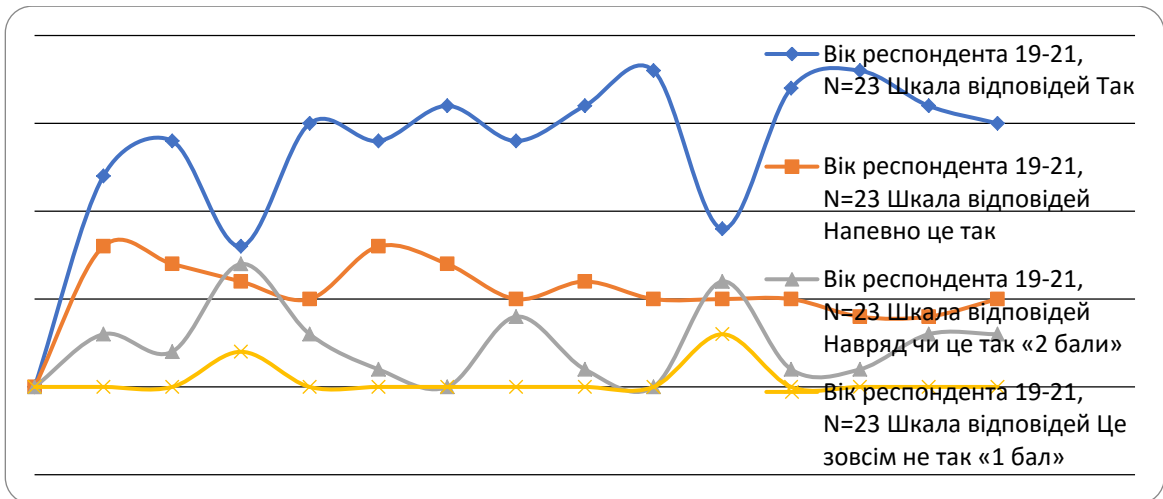
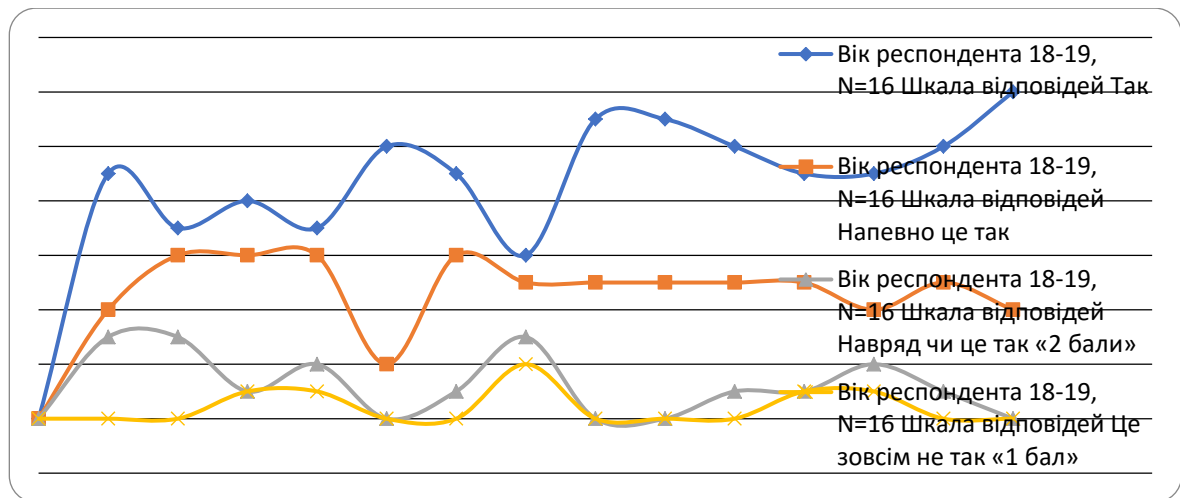


Рис.2.12.

Аналізу відповідей дівчат віком 18-19 рік за шкалою Рубіна



Аналіз результатів методики допоміг мені виявити, що 68 % студентів у стосунках виявляють свою любов на високому рівні (24–27 балів). На середньому рівні проявляють свою любов 32 % пар (18–23 бали). Показники низького рівня проявів любові в нашому дослідженні не виявлено. З огляду на отримані дані, ступінь взаєморозуміння, прив'язаності, відповідальності, турботи, вірності, інтимності в 1/3 частини респондентів стоїть на досить високому рівні. Це свідчить про ознаки достатньо гармонійного функціонування партнерства. Проте більшість респондентів виявляють любов відчутно слабше. Це відображається в романтичних стосунках, тих пар, які живуть разом, на рівні почуттів любові один до одного.

Проведена диференціація показників любові відповідно до віку допомогла мені визначити, що 70 % студентів у стосунках за показниками шкал любові мали вищі дані, ніж інші пари (30 %). Тобто чим більше студенти не знали один одного, тим показник любові зменшувались. Такі поняття, як турбота, прихильність, прив'язаність, відповідальність, вірність, інтимність почуттів у більшості партнерів стоїть на вищому рівні.

В ході дослідження виявлено гендерну диференціацію в показниках любові. По Т-критерію існують значущі відмінності за шкалою любові. (Табл. 2.13.)

Табл. 2.13.

	Юнаки	Дівчата	t-value
Шкала любові	24,24241	19,33333	2,78057
Шкала симпатії	20,15153	17,21052	1,79564

Наприклад, хлопці виявляють свою любов на вищому рівні, а дівчата мають дещо менші результати. Аналіз відповідей показав що хлопці й дівчата вибирали в більшості різні варіанти відповідей щодо прояву любові. Так, 75 % хлопців у твердженні «Коли мені погано, то хочеться поділитись тільки з нею» відповідали «навіть чи це так», «це зовсім не так». Тобто в більшості хлопці у поняття «любов» не входить потреба в щирості, відвертості, потреби ділитися своїм внутрішнім світом із дівчиною. Хоча 94 % дівчат у твердженні «Мені приємно відчувати, що він довіряє мені більше від інших» відповідали: «Так, це так». Це може свідчити про бажання дівчат, щоб їхні партнери були більше відвертими, довірливими до них. Такі ж бажання дівчат представлені у високо оцінюваних твердженнях – «Коли мені погано, то хочеться поділитись тільки з ним» складало (83 %), «Я можу сказати, що він належить тільки мені» становить (84 %). У використаному твердженні «Я можу сказати, що він / вона належить тільки мені» цікавим є те, що хлопці (71 %) виявляють більше сумніву у вірності своїх партнерш, ніж останні до своїх партнерів.

Другим моїм кроком було вивчення шкали симпатії, що допомогло виявити такі результати: лише 33 % молодих людей мають високі показники за цією шкалою (24–27 балів), 67 % пари у стосунках виявляють симпатію на середньому рівні (18–23 балів). Показники низького рівня проявів симпатії не виявлені.

Отже, у результаті дослідження, було виявлено, що симпатія, яка включає в себе прояви поваги, захоплення й сприймання подібності об'єкта оцінки, тільки в

незначної кількості молодих пар є на високому рівні. Майже в кожного партнера симпатія є на середній площині у своєму прояві, оскільки респонденти часто обирали невизначену відповідь на запропоновані твердження («можливо це так», «навряд чи це так»).

Опитані вважають, що романтичні стосунки починаються з розуміння взаємної симпатії, а не з першого поцілунку або з пропозиції зустрічатися. У романтичних стосунках молодь віддає перевагу спілкуванню, а вже потім саморозвитку й сексуальним стосункам. Тож дані опитування дають змогу зробити висновок, що брехню в романтичних стосунках пробачають складніше, ніж зраду. Слід зазначити, що емоційна зрада вважається більш проблематичною в романтичних стосунках, ніж фізична. Відсутність довіри, розбіжності в життєвих цілях вважаються вагомими причинами для розірвання романтичних стосунків. Рутинність та ревності є менш вагомими факторами для припинення відносин. І для дівчат, й для хлопців ідеальні партнери або партнерки повинні бути чесними. Проте для дівчат розум є важливішим у партнері, так само, як відповідальність, почуття гумору та краса вимови. Для хлопців важливіші фізична привабливість, доброта та креативність.

Щодо рис, без наявності яких опитані не вступили б до романтичних відносин, хлопці, так само як й дівчата, виділяють щирість партнера/ партнерки. Дівчата не вступили до романтичних стосунків за відсутності в партнера освіченості, спонтанності, турботливості та сексуальної розкнутості. Для хлопців, на відміну від дівчат, важливішими є відкритість, приємна зовнішність та відповідальність. Наступний блок запитань продемонстрував, що в дівчат романтичні стосунки асоціюються зі станом піднесення та натхнення, у той час як хлопців проводять асоціації з коханням. Дівчата віддають перевагу спілкуванню в романтичних стосунках більше, ніж хлопці, а хлопці – сексуальним стосункам та саморозвитку.

Щодо зради для хлопців проблема точнішою є фізична зрада, для дівчат – емоційна. Відсутність довіри для жінок є вагомим причиною для припинення романтичних стосунків. Хлопцям та дівчатам майже однаково важко пробачити брехню в романтичних стосунках. Нарешті, дівчата гірше ставляться до ревнощів з боку партнера.

Аналіз гендерної диференціації проявів симпатії показав: за шкалою симпатії й в дівчат, й в хлопців виявилися рівні результати за балами, хоча мають деякі відмінності у відповідях на твердження. Так, дівчата високо оцінювали твердження «Він дуже розумна людина» (95 %). Хлопці надавали перевагу іншим твердженням: «Вона одна із найпривабливіших дівчат, котрих я знаю» (87 %), «В більшості випадків вона подобається майже відразу ж після знайомства» (81 %) і «Я впевнений, що вона добре до мене ставиться» (85 %). Значно менше партнерів оцінювали такі твердження: «Я думаю, що ми з нею внутрішньо подібні один на одного» (17 %), «Коли ми разом, у нас завжди подібний настрій» (11 %), «Мені хотілось би бути подібним на неї» (0 %). В таблиці 2.14. приведені гендерні відмінності по задоволеності відносин.

Табл. 2.14.

## Гендерні відмінності по задоволеності відносин

Шкала	Оцінка твердження	Юнаки (N=31)	Дівчата (N=39)	Вся вибірка N=70
симпатії та любові	«Він (вона) дуже розумна людина»	68%	95%	-
	«Вона одна із найпривабливіших дівчат, (хлопців) котрих я знаю»	87%	58%	-
	«В більшості випадків вона (він) подобається майже відразу ж після знайомства»	81%	75%	-
	«Я впевнений(на), що вона (він) добре до мене ставиться»	85%	53%	-
	«Я думаю, що ми з нею (ним) внутрішньо	17%	21%	-

	подібні один на одного»			
	«Коли ми разом, у нас завжди подібний настрій»	-	-	11%

Тобто дівчата визначають високий рівень інтелектуальності свого хлопця й нижче рівень привабливості. Хлопці, навпаки, високо оцінювали привабливість партнерки та її гарне ставлення. Більшість дівчат не впевнені в доброму ставленні до себе своїх партнерів, проте хлопці відчувають позитивне ставлення до себе свої партнерок. Низький рівень балів у партнерів у стосунках мали ті твердження, які несуть у собі інформацію про схожість між партнерами, коли хлопець й дівчина відчувають різний настрій, інтереси та відсутність внутрішньої подібності. Слід зазначити, що це негативно впливає на взаєморозуміння між партнерами.

Третій крок мого дослідження – вивчення проявів загального емоційного рівня відносин у діаді. Виявлено, що 19 % студентів у стосунках виявляють любов й симпатію на високому рівні (від сорока дев'яти до п'ятдесяти одного балів), тобто 79 % . Отже, лише значна кількість студентів у стосунках проявляють турботу, повагу, довіру, прихильність, підтримку, захоплення, відповідальності, вірність на високому рівні. Більшість респондентів проявляє любов й симпатію одне до одного відчутно слабше.

## **ВИСНОВОК ДО РОЗДІЛУ 2**

В емпіричному дослідженні нами були використанні різні методики аналізу. А саме метод інтерв'ю, наприклад, в даному випадку допоміг глибше визначити ставлення студентської молоді до романтичних стосунків. За допомогою методу семантичного диференціалу Ч. Осгуда провели опитування та побудували шкалу, яка дала можливість краще зрозуміти ставлення студентської молоді до визначення понять: таких як романтичні стосунки, вірність, повага, підтримка, закоханість, через свою призму цінностей та відчутті. Завдяки методу

семантичного диференціалу ми можемо продовжувати свої дослідження та розширювати список понять для аналізу, що допомагатиме краще пізнавати й аналізувати не тільки ставлення молоді до романтичних відносин, а й до створення власної родини. За допомогою шкали Рубіна, було визначено рівень любові та симпатії студентів, що перебувають в стосунках. Було виявлено, що лише значна кількість студентів у стосунках проявляють турботу, повагу, довіру, прихильність, підтримку, захоплення, відповідальність, вірність на високому рівні. Більшість респондентів проявляє любов й симпатію одне до одного відчутно слабше.

Дослідження показали ряд моментів в яких прослідковуються відмінності між статями. Перший момент в тому, що хлопці приділяють більше уваги зовнішності партнера, ніж дівчата. Також дівчата й хлопці мають різне бачення розділення обов'язків. Дівчата вважають, що всі обов'язки мають ділитись порівну. Ще дівчата хочуть більше часу проводити з партнером, в той час, як хлопцям потрібно більше особистого простору. Дівчата вважають романтичні стосунки важливими, тривалими, складними, ніжними та безпечними. В свою чергу, хлопці вважають стосунки чимось активним, цікавим, конкретним та навіть страждаючим. Тобто для дівчат важливою є емоційна складова кохання. Й останнє, те, що дівчата планують народжувати дитину в 24-26 років, а хлопці вважають, що дітей потрібно заводити в віці 30-ти років.

## ВИСНОВКИ

1. Романтичні стосунки проявляються в безкорисливій взаємодії, взаємій підтримці, турботі, постійному спілкуванні та сексуальній прив'язаності. Значну роль романтичні стосунки відіграють у житті хлопців та дівчат для збереження роду й виховання дітей. Також стосунки потрібні для емоційного обміну.

Специфіка побудови романтичних взаємин, полягає в необхідності дослідження та усвідомлення власних психологічних, соціальних і фізичних особливостей. А саме очікувань, домагань й обмежень, без чого оптимальний вибір партнера відбутися не може. Тому, робимо висновок, що центральним компонентом романтичних уявлень є очікування і вимоги потрібного й бажаного. Ці вимоги виникають стосовно майбутньої взаємодії дівчини та хлопця, що створюють пару.

2. Емпіричне дослідження особливостей ставлення дівчат юнацького віку до романтичних стосунків дало можливість дослідити деякі моменти. Було встановлено деякі особливості, стосовно розуміння романтичних відносин у дівчат. А саме, дівчата хотіли б щоб їх партнери були більш відвертими й довірливими до них. Дівчата зауважили в своїх відповідях, про те, що брехню, в порівнянні зі зрадою, пробачають складніше. Через відсутність довіри й розбіжності в життєвих цілях, дівчата вважають вагомою причиною для розірвання або припинення стосунків. Незалежно від статі, кожен хоче аби його партнер був чесним. Дівчата вважають, що всі обов'язки мають ділитись порівну. Ще дівчата хочуть більше часу проводити з партнером, в той час, як хлопцям потрібно більше особистого простору. Дівчата вважають романтичні стосунки важливими, тривалими, складними, ніжними та безпечними.

Хочеться ще додати, що дівчата визначають пріоритетним високий рівень інтелектуальності свого хлопця у порівнянні з привабливістю хлопців.

3. Емпіричне дослідження особливостей ставлення юнаків до романтичних стосунків дало можливість зрозуміти це ставлення. Відповіді хлопців дещо відрізняються від відповідей дівчат. Ця різниця полягає в наступному. Відчуваючи або перебуваючи в поганому настрої чи стані, хлопці не хочуть розділяти це з другою половиною. Також хлопці в більшості відповідей зазначають, що в поняття «любов» не входить потреба в щирості, відвертості чи необхідності ділитись зі своїм внутрішнім світом із дівчиною. Хлопці вважають стосунки чимось активним, цікавим, конкретним та навіть страждаючим. Хлопці в більшості своїх відповідей виявлять більше сумніву у вірності своїх партнерш, ніж останні до своїх партнерів. однак, і для дівчат, й для хлопців ідеальні партнери або партнерки повинні бути чесними. Стосовно зради, то хлопці зазначають у своїх відповідях про те, що це важко пробачити, а інколи взагалі не можливо. Тобто, хлопці так само, як і дівчата не бажають терпіти чи пробачати брехню в стосунках. Так як це призводить до припинення відносин. І це як виявилось головний чинник здорових відносин.

Отже, для того, щоб дослідити гендерні особливості ставлення до романтичних стосунків потрібно аналізувати всі ситуації, в яких можемо побачити відмінності більш детально. В даній роботі, я розглянула невелику частину прояву романтичних стосунків. Й можу зробити висновки, що студентська молодь, залежно від статі, по різному сприймає й відноситься до стосунків та їх прояву. Проте, в порівнянні з дослідженнями, які я бачила в проаналізованій мною літературі, можу сказати, що нове покоління стало більш усвідомленим. Студентська молодь намагається не піддаватись гендерним стереотипам. Дівчата та хлопці вчаться розуміти особливості один одного, толерантно ставитись до думки іншого та прислухатись. Тому я не бачу розходження в поглядах на потреби, як раніше. Дівчата також потребують інтимної близькості, а хлопці

підтримки та спілкування. Хлопці не уникають своїх емоцій й тому більш схильні вирішувати конфлікт.

## СПИСОК ВИКОРИСТАНИХ ДЖЕРЕЛ

1. А. Маслоу. Психология бытия. М.: «Рефл-бук» – К.: «Ваклер», 2003. — 138 с.
2. Бабаева Ю.Д. Войскунский А.Е., Смыслова О.В. Интернет: воздействие на личность // Психология зависимости: Хрестоматия / Сост. К. В. Сельченко. Мн.: Харвест, 2004. С. 175-204.
3. Белановский С. А. Глубокое интервью / Сергей Александрович Белановский. — М. : Никколо, 2001. — 320 с.
4. Берн Ш. Гендерная психология. - 2-е междунар. изд. - СПб.: Прайм-Еврознак, 2002.
5. Бичкова, О. А. Закоханість як фактор виникнення комунікативних труднощів в підлітковому і юнацькому віці / О. А. Бичкова, А. Г. Самохвалова // Вісник Костромського державного університету. Серія: Педагогіка. Психологія. Соціокінетика. - 2015. - Т. 21. - № 4. - С. 54-60.
6. Бочавер К.А. Романтические отношения в юношеском возрасте: представления о преодолении трудностей: автореф. канд. психол. наук. – М., 2012. – 26 с.
7. Бучельнікова М. І., Оленченко С. О., Мальцева К. С. Сучасна українська культурна модель романтичних стосунків серед кївської молоді – 67 с.
8. Вислоцкая М. Искусство любви (двадцать лет спустя) / М. Вислоцкая ; пер. с польского. – М. : Советский спорт, 1990. – 320 с., илл.
9. Гозман Л. Я. Психология эмоциональных отношений. Монография. – М.: Издательство Московского университета, 1987. – 176 с.
10. Грей Д. Мужчины — с Марса, женщины — с Венеры // Межличностное общение: Хрестоматия. — СПб.: Питер, 2001.
11. Джонсон Р.А. Она: Глубинные аспекты женской психологии / Пер. с англ.,

- послесловие Мершавка В. - Харьков; М.: Фолио; Ин-т общегуманит. исслед., 1996. - 124 с.
12. Джонсон С. Обними меня крепче / Сью Джонсон., 2018. – 242 с.
  13. Дьяченко М.И. Краткий психологический словарь: Личность, образование, самообразование, профессия / М.И. Дьяченко, Л.А. Кандыбович. – Мн. : Хэлтон, 1998. – С.131–132.
  14. Екимчик Ольга Александровна. Когнитивный и эмоциональный и компоненты любви у людей разного возраста: автореф. Дис. канд. психол. Наук: «Психология развития, акмеология» / Екимчик Ольга Александровна. – М., 2009. – 28 с.
  15. Євтушенко І. Роль архетипної символіки у вираженні інтимних почуттів суб'єкта до близьких йому людей : автореферат дис. канд. психол. наук : 19.00.07 / І. Євтушенко. – К., 2004. – 20 с.
  16. Жидко М.Є. Особистісні чинники формування відносин подружньої співзалежності у чоловіків // К.: Главник, 2005. – Вип.. 26, в 4 –х томах. Том.2. – С. 71-77.
  17. Ильин Е. П. Дифференциальная психофизиология мужчины и женщины. — СПб.: Питер, 2003. — 544 с.
  18. Ильин Е.П. Психология любви / Е.П. Ильин. – СПб. : Издательство Питер, 2013. – 560 с.
  19. Ильин Е.П. Эмоции и чувства / Ильин Е.П. – 2–е изд. – СПб.: Питер, 2008. – 784 с.
  20. Квале С. Исследовательское интервью / С. Квале. — М. : Смысл, 2003. — 301 с.
  21. Кернберг О. Ф. Отношения любви: норма и патология / О. Ф. Кернберг ; пер. с англ. М. Н. Георгиевой. – М. : Независимая фирма «Класс», 2000. – 256 с.
  22. Кляпець О. Шлюбно-сімейні настановлення молоді як чинник вибору здорового способу життя / О. Кляпець // Соціальна психологія. – 2005. – № 6

- (14). – С. 151–157.
23. Козлов В.В. Гендерная психология / В.В. Козлов, Н.А. Шухова. – Москва : Речь, 2010. – 272 с.
24. Кон И. С. Психология ранней юности. – М., Просвещение, 1989. – 252с.
25. Кон И.С. Психология половых различий // Вопр. психологии. - 1981. - N 2. - С.47-57
26. Кошуба Г. Психологічні особливості організації узалежного кохання у жінок : автореферат дис.канд. психол. наук : 19.00.07 / Г. Кошуба. – Харків, 2010. – 20 с.
27. Кроник А.А., Кроник Е.А. Психология человеческих отношений. – Дубна: Когито-Центр, 1998. – 224 с.
28. Крючков А. Мировоззренческий портрет современного украинского студента / А. Крючков, Л. Крючкова // Вісник ЧДПУ ім. Т. Г. Шевченка. – Вип. 20: Серія : Філософські науки. – Чернігів, 2003. – С. 71–76.
29. Куніцина, В. Н. Міжособистісне спілкування. Підручник для вузів / В. Н. Куніцина, Н. В. Казарінова, В. М.Погольша. - СПб .: Пітер, 2001. - 544 с.
30. Мухіна, В.С. Вікова психологія. Феноменологія розвитку / В. С. Мухіна. - М .: Академія, 2006. - 456 с.
31. Мы: глубинные аспекты романтической любви / Роберт А. Джонсон ; пер. с англ. [В. К. Мершавка]. - 2-е изд., стер. - Москва : Когито-Центр, 2009. – 316
32. Н. П. Фетискин и др. Социально-психологическая диагностика развития личности и малых групп. М.: ИИП, 2009.
33. Несина, С. В. До питання про роль батьків у розвитку відносин в юності / С. В. Несина // Вектор науки Тольяттинського державного університету. Серія: Педагогіка, психологія. - 2012. - № 1. - С. 229-232.
34. Несына С.В. Романтическая любовь в ранней юности как психологическое явление: дис. канд. психол. наук: Несына Светлана Вадимовна. – Тамбов, 2004. – 198 с.

35. Он: глубинные аспекты мужской психологии / Роберт А. Джонсон ; [пер. с англ. В. Мершавки]. - Москва : Когито-Центр, 2017. - 170
36. Осипов, А. (2016) Любовь, брак и семья. Издательство: Православного братства святого апостола Иоанна Богослова, 6, 26, 39 с.
37. Поликарпов В.А. Психология первой любви. Мн.: Экономпресс, 2002. - 208 с.
38. Психологический словарь-справочник / М. И. Дьяченко, Л. А. Кандыбович. - Минск : Харвест, 2004. - 576 с.
39. Психология малой группы: структура, динамика, организация: Сб. науч. тр. / сост. и ред. И.Г. Самойлова. – Кострома: КГУ им. Н.А. Некрасова, 2011.
40. Психология общения. Энциклопедический словарь / под общ. ред. А. Бодалева. – М. : Когито-Центр, 2011. – 300 с.
41. Психология отношений : избранные психологические труды / В.Н. Мясищев. – Москва : Институт практической психологии. – 368 с.
42. Психологія і аналіз Я, 2003.
43. Райгородский Д. Психология и психоанализ любви : учеб. пособие / Д. Райгородский. – Самара : Изд-во БАХРАМ-М, 2002. – 688 с.
44. Роджерс К. Клиент-центрированная психотерапия, 1997.
45. Рубин З. Исследования отношений в процессе общения / З. Рубин. – М. : Изд-во Моск. ун-та, 1987. – 230 с.
46. Рубинштейн С. Бытие и сознание. Человек и мир / С. Рубинштейн. – СПб. : Питер, 2003. – 512 с.
47. Самыгин Сергей Иванович. Любовь глазами мужчины – марТ, 2000. – 224 с.
48. Солотина Т.В. Психология любви, или какого цвета ваша личность? / Т.В. Солотина. – СПб. : Издательство «Питер», 2012. – 192 с.
49. Теории личности и личностный рост. Р. Фрейджер, Д. Фэйдимен. 2002. – 690с.
50. Тутушкін, Л. Н. Стрес в романтичних стосунках юнацького віку / Т. Л. Тутушкін // Вісник Костромського державного університету. Серія: Педагогіка. Психологія. Соціокінегіка. - 2014. - Т. 20. - №2. - С. 68-71.

51. Франкл, В. (1990) Человек в поисках смысла. М.: Прогресс, С. 96 – 98.
52. Фрейд З. Основные принципы психоанализа. – М.: Рефл-бук, К.: Ваклер, 1998. – 284 с.
53. Фрейд З. Я и Оно / З. Фрейд. – Тб. : Мерани, 1991. – Т. 2 – 426 с.
54. Фролова Є. Психологічні чинники і динаміка формування стосунків міжособистісної залежності у жінок.
55. Фромм Е. Мистецтво любові / Еріх Фромм. – 2-ге вид. – Харків : Клуб Сімейного Дозвілля, 2018. – 188 с.
56. Хелен Фишер. «Почему мы любим. Природа и химия романтической любви». 2004 – 414 с.
57. Цветкова, Н. А. Гендерні особливості уявлень про кохання в юнацькому віці / Н. А. Цветкова, О. Ю. Макарова // Теорія і практика суспільного розвитку. - 2014. - № 21. - С. 318 - 322.
58. Burney R. The emotional dynamics of dysfunctional romantic relationships [Электронный ресурс]. – Режим доступа: <http://www.healthyromanticrelationships.com>.
59. Dynamics of Romantic Love: Attachment, Caregiving, and Sex / M. Mikulincer & G. S. Goodman (Eds.). – New York: Guilford Press, 2006.
60. Renzetti K. Women, men and society / K. Renzetti, D. Curran. – Boston, 1999. – P.292.
61. Sternberg, R. Triangulating Love / Robert J. Sternberg., 2007. – 332 p.
62. Unger R.K. Towards a redefinition of sex and gender / R. K. Unger // Am. Psychol. – 1979. – V. 34. – PP. 1085–1094.

## ДОДАТКИ

Додаток А

### Опитувальник «Шкала любові і симпатії»

#### Текст методики

1. Я відчуваю, що можу довірити йому (їй) абсолютно все.
2. Коли ми разом, у нас завжди схоже настрої.
3. Я можу сказати, що він (вона) належить тільки мені.
4. Він (вона) дуже розумна людина.
5. Для неї (нього) я готовий (а) абсолютно на все.
6. У більшості випадків він (вона) подобається людям майже відразу ж після знайомства.
  
7. Коли мені погано, то хочеться поділитися тільки з ним (нею).
8. Я думаю, що ми з ним (нею) внутрішньо схожі один на одного.
9. Я відчуваю себе у відповіді за те, щоб йому (їй) було добре.
10. Мені хотілося б бути схожим на нього (неї).
11. Мені приємно відчувати, що він (вона) довіряє мені більше за інших.
12. Він (вона) один (одна) з найчарівніших чоловіків (жінок), яких я знаю.
13. Мені було б дуже важко, якби довелося жити без нього (неї).
14. Я впевнений (а), що він (вона) добре до мене ставиться.

Продовження Додатку А

**Обробка результатів**

До шкалою любові відносяться наступні твердження: 1,3,5,7,9, 11, 13. Шкала симпатії представлена твердженнями за парними номерами 2, 4, 6,8,10,12,14.

Відповіді оцінюються наступним чином: О відповідь «Так» - 4 бали;

✓ відповідь «Ймовірно, це так» - 3 бали;

✓ відповідь «Навряд чи це так» - 2 бали;

✓ відповідь «Це зовсім не так» - 1 бал.

Бали, присвоєні відповідям на кожне з тверджень, підсумовуються окремо за шкалою любові і за шкалою симпатії. Підсумкові оцінки можуть варіювати від 7 до 28 балів. Можливий підрахунок сумарного балу по обох шкалах, що характеризує загальний рівень емоційних відносин в діаді (від 14 до 56 балів).

1	2	3	4	5	6	7	8	9
Неправда								Безумовно, правда

