

ЛЮДИ З ІНВАЛІДНІСТЮ У СЕРЕДОВИЩІ ВЕЛИКОГО МІСТА: АНАЛІЗ ФІЗИЧНОЇ БЕЗБАР'ЄРНОСТІ МІКРОРАЙОНУ ГАЛАГАНИ КИЄВА

¹Олена ДРОНОВА, ²Валерія СТЕФАНСЬКА

Київський національний університет імені Тараса Шевченка, Україна
¹olena.dronova@knu.ua, ²valeria_stefanska@knu.ua

Анотація:

У сучасних українських містах значна кількість людей з інвалідністю відчуває на собі очевидні прояви дискримінації. Нерідко міський простір ускладнює їхнє життя, не дозволяє бути активною складовою суспільства. Маючи обмежені фінансові можливості через відсутність інклюзивних робочих місць, люди з інвалідністю зазвичай не можуть дозволити собі житло в новобудовах, що має вищий рівень фізичної доступності, на відміну від старої радянської забудови. Під час повномасштабного вторгнення питання наявності у містах штучних бар'єрів загострилося в разі у зв'язку зі стрімким зростанням кількості осіб з інвалідністю внаслідок бойових дій. У нашому дослідженні люди з інвалідністю обрані як приклад вразливої групи, для якої певна матеріальна перешкода становить не лише дискомфорт, а й може повністю позбавити можливостей пересування містом. Метою публікації є аналіз фізичної безбар'єрності середовища українських міст на прикладі столиці України. На основі власних польових досліджень, у співпраці з ГО «ЛУН Місто», для мікрорайону Галагани було заповнено чеклист «Місто без меж» з інформацією про житлові будівлі та прибудинкові території за структурними елементами: вхідна група, сходові чи хол, подвір'я, парковка та транспорт, місця відпочинку, укриття. Для аналізу було заповнено 30 анкет, результати польового дослідження візуалізовано за допомогою карти типів років житлової багатоповерхової забудови Києва. У випадку недоступності окремих об'єктів застосовано метод напівструктурованого інтерв'ю. Порівняння забезпеченості різних типів забудови елементами безбар'єрності здійснено за допомогою бальної оцінки та обрахунку індексу рівня безбар'єрності. Виявлено, що територія Галаган включає п'ять типів забудови, сформованої починаючи з 20-х рр. ХХ ст. і сьогодні є досить привабливою для забудовників оскільки має зручне розташування, що піднімає її потенціал. Мікрорайон потребує повного переосмислення, що у свою чергу включатиме впровадження елементів безбар'єрності. На території існують закинута промислова зона, цікаві для інвесторів; розвиваючи їх є сенс одразу застосовувати підходи універсального дизайну. В окремих дворах сформований певний рівень безбар'єрності, однак мешканці, які для пересування використовують крісло колісне, або є незрячими, не зможуть повноцінно жити в умовах Галаган, незважаючи на вибір між новим чи старим житлом. Обґрунтовано необхідність комплексного підходу до покращення ситуації з фізичною безбар'єрністю у районах масової радянської забудови Києва, зокрема у периферійній частині міста, де проблема доступності постає більш гостро, ніж в центрі.

Ключові слова: люди з інвалідністю, інклюзивність, фізична безбар'єрність, фізична доступність, міський простір, Київ.

PEOPLE WITH DISABILITIES IN A BIG CITY ENVIRONMENT: ANALYSIS OF PHYSICAL BARRIER ACCESSIBILITY OF THE GALAGANY NEIGHBORHOOD OF KYIV

¹Olena DRONOVA, ²Valeriia STEFANSKA

Taras Shevchenko National University of Kyiv, Ukraine
¹olena.dronova@knu.ua, ²valeria_stefanska@knu.ua

Abstract:

A significant number of people with disabilities experience obvious manifestations of discrimination in modern Ukrainian cities. The urban space often complicates their lives, does not allow them to be an active part of society. Having limited financial resources due to the lack of inclusive workplaces, people with disabilities usually cannot afford housing in new buildings, which have a higher level of physical accessibility, in contrast to the old Soviet buildings. During a full-scale invasion, the issue of the presence of artificial barriers in cities became much more acute due to the rapid increase in the number of people with disabilities as a result of military operations. In our research, people with disabilities are selected as an example of a vulnerable group for whom a certain material obstacle is not only uncomfortable. The physical barriers can also completely deprive them of the ability to move around the city. The purpose of the publication is to analyze the physical accessibility of the environment of Ukrainian cities using the capital of Ukraine as an example. Based on our own field research, in cooperation with the NGO "LUN Misto", a checklist "City without Borders" was filled out for the Galagany neighborhood with information on residential buildings and adjacent territories by structural elements: entrance group, staircase or hall, courtyard, parking and transport, recreation areas, shelters. 30 questionnaires were filled out for the analysis. The results of the field study were visualized using a map of the types of residential multi-story building development by years in Kyiv. In case of inaccessibility of individual objects, the method of semi-structured interviews was used. A comparison of the provision of various types of development with barrier-free elements was carried out using a point assessment and calculation of the barrier-free level index. It was revealed that the Galagany territory includes five types of development formed since the 20s of XX century and today is quite attractive for developers because it has a convenient location, which increases its potential. The neighborhood requires a complete rethinking, which in turn will include the introduction of barrier-free elements. There are abandoned industrial zones on the territory that are interesting to investors; developing them, it makes sense to immediately apply universal design approaches. In some courtyards, a certain level of barrier-free access has been formed, but residents who use a wheelchair to move around, or are blind, will not be able to fully live in the conditions of Galagany, despite the choice between new or old housing. The need for a comprehensive approach to improving the situation with physical barrier-free access in areas of mass Soviet development in Kyiv is substantiated, in particular, in the peripheral part of the city, where the problem of accessibility arises more acutely than in the center.

Key words: people with disabilities, inclusion, physical barrier-free, physical accessibility, urban space, Kyiv.

DOI: <https://doi.org/10.17721/2413-7154/2024.92.51-65>

UDC: 911.375:330

Вступ

У 2009 році Україна ратифікувала Конвенцію ООН «Про права осіб з інвалідністю», згідно якої має бути забезпечена доступність (архітектурна, транспортна, інформаційна) та усунені бар'єри до реалізації людиною власних прав (ч.1 ст. 9). Відповідно до Конвенції, «...інвалідність є результатом взаємодії між людьми, які мають порушення здоров'я, і відносницькими та середовищними бар'єрами, що заважає повній та ефективній участі таких людей у житті суспільства нарівні з іншими» (Convention on the Rights of Persons with Disabilities, 2006). Згідно з цим твердженням, поняття інвалідності має розглядатись не виключно з медичної точки зору, але й із соціальної. Тобто, позбувшись усіх перешкод, людина зможе вести незалежний спосіб життя. Вона отримає своє право на освіту, гідну роботу, зможе самостійно подорожувати, користуватися послугами лікарень, банків, магазинів та іншої соціальної інфраструктури (Vyrtoski & Pechonchuk, 2015).

Проте в українських містах бар'єри існують на кожному кроці, а значна кількість людей з інвалідністю відчуває на собі очевидні прояви дискримінації. Нерідко це пов'язано з неможливістю знайти роботу та отримувати гідну зарплату на рівні з іншими, оскільки існують перешкоди у приміщеннях офісів, які перешкоджають фізичній доступності, або окремі роботодавці не готові адаптувати робочі місця і, головне, часто не вважають це за потрібне. Відповідно, люди з інвалідністю мають обмежений бюджет, вони часто не можуть собі дозволити придбати житло в новобудовах, яке має набагато вищий рівень доступності, на відміну від старої радянської забудови. Існуючий міський простір ускладнює життя для таких людей, не дозволяє відчувати себе частиною суспільства.

Під час повномасштабного вторгнення питання безбар'єрності загострилося в рази у зв'язку зі стрімким зростанням кількості осіб з інвалідністю внаслідок бойових дій. В Україні налічується понад 3 млн. людей з інвалідністю. Останні офіційні дані за вересень 2023 р. від Мінсоцполітики вказують про швидкі темпи зростання їхньої кількості: на 300 тис. лише за перші півтора роки повномасштабного вторгнення (Rubryka, 2024). Багато українських бійців та мирних мешканців постраждали, підірвавшись на мінах, встановлених уздовж лінії фронту; під час артилерійських та ракетних обстрілів. З лютого 2022 р. до серпня 2023 р. від 20 до 50 тис. українців втратили одну або кілька кінцівок (United Nations Development Programme, 2023). За даними НСЗУ, зростає і кількість осіб з втратою або погіршенням зору. Наприклад, лише за 7 місяців 2023 року лікарі засвідчили таких діагнозів більше, ніж за весь 2022-й рік (UNIAN, 2023). Навіть найбільші українські міста не готові прийняти цих людей, надати їм свободу самостійного пересування.

У нашій статті увага акцентується на категорії людей з інвалідністю, однак, тема безбар'єрності міста торкається абсолютно всіх. Труднощі

з пересуванням можуть виникати у батьків з дитячими візками, у людини з тимчасовою травмою, навіть у велосипедиста, якому потрібно перетнути підземний перехід. Проблема є комплексною, тому варто шукати відповідне комплексне рішення. Люди з інвалідністю у цьому випадку обрані як приклад вразливої групи, для якої певна фізична перешкода становить не лише дискомфорт, а й може повністю позбавити можливостей пересування містом.

Метою дослідження є охарактеризувати, наскільки доступним є середовище українських міст на прикладі столиці. Зокрема, у даній праці зроблено акцент на доступності житлової та соціальної інфраструктури периферії Києва: наскільки досліджувані об'єкти відповідають критеріям безбар'єрності. Вкрай важливо звернути увагу на різницю в умовах проживання між старим і новим житловими фондами. Говорячи про міський простір, ми маємо звертати увагу не лише на наявність інклюзивних архітектурних рішень у конкретних об'єктах, але й на простір навколо них – прибудинкову зону.

Теоретико-методичні основи дослідження***Інклюзивність: сутність і основні поняття***

Вітчизняні дослідники мають досить різні погляди на питання, що таке інклюзивність. Більшість досліджень об'єднує контекст, в якому цей термін в Україні розглядається найчастіше, він прив'язаний до сфери освіти. Саме інклюзивній освіті присвячено багато наукових матеріалів, посібників. До прикладу, Mishchuk (2012) вважає, що інклюзія – це процес збільшення ступеня участі всіх дітей у соціальному житті та різних програмах. Як результат спільної праці вчених, питання інклюзії в освіті почали розглядати на державному рівні: у 2017 році розпочалася реформа (ЗУ «Про освіту»), яка має забезпечити ефективне залучення та включення до освітнього процесу всіх його учасників (Ministry of Education and Science of Ukraine, 2024).

Однак очевидно, що проблема подолання нерівності стосується багатьох питань і груп населення, що відрізняються за певною ознакою (окрім людей з інвалідністю це стосується людей, інших за сексуальною орієнтацією, віросповіданням, кольором шкіри тощо), тож і сутність інклюзивності повинна бути ширшою і виходити за рамки лише надання доступної освіти. Так, наприклад, у колективній праці (Danylenko, 2007) про інклюзивну освіту відсутній акцент на конкретній групі населення: «Інклюзія (від Inclusion – включення) – процес збільшення ступеня участі всіх громадян у соціальному житті». Найбільш змістовно, на нашу думку, тлумачення терміну запропоновано в проєкті Стратегії сталого розвитку України до 2030 року, де інклюзивність визначається як залучення всіх людей в життя соціуму, позбавляючи цей процес будь-яких проявів дискримінації. У підсумку, коли інклюзивність досягнута, кожен індивід як зацікавлена сторона може безперешкодно брати активну участь у громадському житті (United Nations Development Programme, 2017).

Щодо сфери міського планування та розвитку інклюзивність пов'язана з гарантією доступу всіх категорій громадян до міських просторів та послуг, забезпеченням залучення всіх без винятку до повноцінного життя у суспільстві. Це є передумовою створення відкритого суспільства, у якому кожна людина може самостійно нести відповідальність за наслідки своїх дій, реалізовувати свої бажання та можливі цілі, а також вільно задовольняти свої потреби (Khamarochos, 2017).

Оскільки досягнення інклюзії у суспільстві є складним та довготривалим процесом, виокремлюють 4 етапи розвитку громад на шляху до цієї мети: від повного виключення груп або окремих індивідів із соціального життя (ексклюзія) (1), через виключення за певною ознакою (сегрегація) (2), досягаючи поступового прийняття суспільством (інтеграція) (3), до всеосяжного охоплення всіх (інклюзія) (4) (United Nations Development Programme, 2020; Beetroot Academy, 2022). При цьому, поняття «інтеграція» не може бути тотожним інклюзії, оскільки охоплює лише певний етап процесу її досягнення. Під час інтеграції все ще звертається увага на різницю між різними групами населення, оскільки середовище може бути не до кінця пристосованим до надання альтернатив. Тим часом інклюзія передбачає забезпечення таких умов, за яких різниця між людьми не відчувається зовсім. Так, на думку (Chernenko, 2013), інтеграція передбачає пристосування до вже існуючої моделі, разом із комплексною підтримкою подібної адаптації, а інклюзія характеризується усвідомленням того, що всі члени суспільства належать до єдиної соціальної системи, яка охоплює кожного. Всі люди без винятку є частиною соціуму, а тому елементи середовища навколо, зокрема й міського, повинні бути заздалегідь підготовленими до присутності в ньому осіб з різними потребами та можливостями.

Найбільш яскраво така етапна трансформація відображається на прикладі прийняття людей з інвалідністю у соціум. Люди з інвалідністю у більшості країн світу все ще страждають через упередження, що поширені у суспільстві і посилюються недосконалістю законодавства, яке не відповідає стандартам і принципам міжнародних документів з прав людини, а отже, не захищає права людей з інвалідністю. У результаті, люди з інвалідністю позбавлені свого права на рівність, гідність та свободу, оскільки не мають відповідного доступного середовища для цього. Це у свою чергу підтримує наявність відчуження та ексклюзії (Hlavatska et al, 2022). Стосовно цієї категорії населення, у контексті доступності міського середовища, ексклюзією або виключенням можна вважати неможливість скористатися вуличним простором, окремим послугами через відсутність як розуміння з боку інших (стигматизація), так і фізичні бар'єри (особливості планування території).

Ще в середині ХХ ст. люди з інвалідністю не вважалися гідними членами суспільства і не перетинались із «загальноприйнятими життям». На той час інвалідність навіть не згадувалася в жодному з ключових міжнародних документів з прав

людини (Council of Europe Portal, 2023). Умови такої соціальної ексклюзії передбачали життя цих людей поодиночці. Коли ж люди зі схожими проблемами почали збиратися разом, доцільно вести мову про етап сегрегації – ізоляцію вже не окремих індивідів, а цілої групи за тією ж ознакою. І дійсно, тема відвідування освітніх закладів, на яку свою особливу увагу звернула українська влада, є найбільш очевидним прикладом. Дітей з інвалідністю відокремлювали у спецшколи, інтернати. А на сьогодні, за етапу інтеграції, звичайні школи в Україні все ще можуть лишатися просто архітектурно недоступними (Right to Education Initiative, 2023).

Свого часу Друга світова війна істотно змінила думку мільйонів щодо питань «інвалідності». Переломним моментом стало прийняття у 1961 р. Європейської соціальної хартії – першого міжнародного договору, що включав чітке положення про права людей з інвалідністю. Протягом другої половини ХХ ст. суспільство поступово змінювало своє ставлення до людей з інвалідністю, що паралельно супроводжувалося новими правовими нормами, які частково ставали на захист цієї категорії. Остаточний акцент на включення людей з інвалідністю був поставлений у прийнятій у 2006 році Конвенції ООН про права людей з інвалідністю, яка, нарешті, встановила мінімальні стандарти для урядів країн, щоб запобігти дискримінації щодо доступу до всіх сфер життя, в тому числі до правосуддя, прав на освіту, медичне обслуговування і доступу до транспортування (Council of Europe Portal, 2023; Baida & Krasiukova-Enns, 2012). Саме з цього моменту починається етап інтеграції. Як приклад даного етапу може бути початок свідомого впровадження просторово-планувальних рішень з урахуванням особливостей пересування людей з порушенням зору (тактильна плитка на сходах/світлофорах, шрифт Брайля у ліфтах тощо), людей з порушеннями опорно-рухового апарату (пологий вхід до приміщення, наявність пандусів за потреби, просторих ліфтів тощо) та інших категорій. Інклюзія буде результатом інтеграції, коли люди з інвалідністю не відчуватимуть себе обмеженими і зможуть безперешкодно, без допомоги з боку інших, користуватися бажаними для себе послугами та простором.

Щоб досягти інклюзії, кожному варто переосмислити своє ставлення до простору і людей навколо. Так вважає і перша леді України Олена Зеленська, коментуючи прийняту Національну стратегію зі створення безбар'єрного простору в Україні до 2030 року: «Безбар'єрність – це філософія суспільства без обмежень. Це про внутрішню готовність створювати середовище, у якому буде комфортно всім» (Ministry of social policy of Ukraine, 2024). Стратегія передбачає створення безбар'єрного простору в Україні за шістьма напрямками: суспільна та громадянська безбар'єрність, освітня безбар'єрність, економічна безбар'єрність, інформаційна безбар'єрність, фізична безбар'єрність (Order of the Cabinet of Ministers of Ukraine 2021).

В рамках нашого дослідження ми акцентуємо увагу, в першу чергу, на фізичній безбар'єрності, що визначається як «доступність усіх об'єктів фізичного оточення для всіх соціальних груп незалежно від віку, стану здоров'я, інвалідності, майнового стану, статі, місця проживання та інших ознак» (Order of the Cabinet of Ministers of Ukraine 2021). Однак, у порівнянні з терміном «безбар'єрність», інклюзія у місті є ширшим поняттям. Інклюзія базується не лише на доступності фізичних об'єктів, вона має гарантувати почуття включеності, безпеки, приналежності до громади. Методи досягнення безбар'єрності та інклюзивності є різними, однак їхня спільна мета стосується створення комфортного співіснування різних груп людей і стирання кордонів між ними (Khmarochos, 2017).

Вплив фізичних бар'єрів на людей з інвалідністю

У першу чергу варто зазначити проблематичність використання термінів, які набули поширення серед української наукової спільноти: «людина з обмеженими можливостями», «людина з особливими потребами» та подібні формулювання на даний час вважаються некоректними, оскільки обмеженість можливостей чи певні особливості стосуються всіх людей без винятку (Vusyk & Melnikova, 2023). Ці терміни набули в Україні тимчасового поширення, оскільки прийшли на заміну категоричному терміну «інвалід». З 2018 року слова «інвалід», «дитина-інвалід» і «інвалід війни» були виключені із українського законодавства та замінені словами «особа з інвалідністю», «дитина з інвалідністю» і «особа з інвалідністю внаслідок війни». Таким чином, Закон «Про внесення змін до деяких законодавчих актів України щодо застосування терміну “особа з інвалідністю” та похідних від нього» приводить норми чинного законодавства у відповідність до положень Конвенції ООН «Про права осіб з інвалідністю»: акцент робиться перш за все на людину, а не на її інвалідність (Convention on the Rights of Persons with Disabilities, 2006).

За О. Дрюмою (International Renaissance Foundation, 2013) виділяється 5 основних проблем у використанні міського середовища для людей з інвалідністю в Україні, які на жаль, на сьогодні залишаються актуальними. Зокрема це: 1. Формування безбар'єрного середовища для людей з інвалідністю. В Україні наявні конкретні вимоги, сформовані з урахуванням забезпечення доступності просторів за ДБН (State Building Standards 2018). Проте не вистачає збалансованої системи державного та громадського контролю за кінцевим виконанням всіма учасниками процесу своїх зобов'язань. Як результат, більшість об'єктів інфраструктури будується з порушеннями стандартів будівництва. 2. Відсутність розуміння «комплексної доступності». Державні будівельні норми на практиці у міському просторі зазвичай дотримуються фрагментарно. Наприклад, навіть за наявності нормативного пандусу людина на кріслі колісному не зможе підійти до об'єкту, якщо не виокремлено паркомісце для автомобілів людей з інвалідністю, якщо тротуар має

неякісне та розбите покриття, якщо вхід завузький та/або має поріг тощо. 3. Відсутність інформаційних показників про наявність/відсутність умов доступності об'єктів інфраструктури для людей з інвалідністю. Людині з інвалідністю на новій місцевості важко зорієнтуватися, аби самостійно прокласти безперешкодний маршрут, оскільки заздалегідь невідомо, чи адаптований за стандартами необхідний об'єкт та обраний до нього шлях. Є окремі інтернет-ресурси (карта Wheelmap, карта «Місто без меж» від ЛУН Місто), але наданої там інформації недостатньо, вона є неповною і для більшості населених пунктів зовсім відсутньою. 4. Створення доступної транспортної та вуличної інфраструктури. Говорячи про безбар'єрне середовище, більшість має на увазі архітектурну доступність будівель і споруд, зосереджуючись, наприклад, на проблемі наявності пандусів. При цьому забувають про інфраструктуру вулиць і доріг, а також вокзалів, автостанцій, аеропортів, міського громадського транспорту, зупинок. Загалом без врахування транспортної інфраструктури самостійне пересування людей з інвалідністю містом часто є неможливим. 5. Недостатність громадського контролю державної політики у сфері створення безбар'єрного середовища. За досить таки сильної нормативно-правової бази в даній сфері повністю відсутній адміністративний механізм контролю. Через це ефективність реалізації політики влади у напрямку долання штучних бар'єрів без участі громадського сектору практично неможлива.

Загалом Convention on the Rights of Persons with Disabilities (2006, art. 19) зобов'язує кожну державу-учасника сприяти можливості людей з інвалідністю вести самостійний спосіб життя. Kochubei (2021) називає фізичні бар'єри найпоширенішими перешкодами повсякдення людей з інвалідністю. Просторові обмеження перешкоджають пересуватися містом через неякісний громадський транспорт, чи типові радянські вулиці в занедбаному стані. Такі ж труднощі виникають і при отриманні послуг у більшості громадських закладів, чи закладів культури. Авторка зазначає, що Україні вкрай не вистачає кваліфікованих фахівців, компетентних у відповідних будівельних та проектувальних стандартах.

Створення безбар'єрного середовища називають одним із кроків до подолання бар'єрів між людьми з інвалідністю та суспільством загалом: включеність у соціальне життя міста починається з можливості пересування. Відсутність людей з інвалідністю на вулицях насправді вказує лише на те, що міський простір для них не пристосований, а не на те, що їх не існує (Alapatova & Zub, 2006). Основний принцип, що повинен реалізовуватися – максимально можлива інтеграція осіб з інвалідністю в усі сфери суспільства, а саме у працевлаштування, побут, освіту, проживання, реабілітацію. І зробити це реально, лише враховуючи у міському дизайні відповідні умови доступності (Nesterenko, 2016).

Зарубіжна наукова спільнота акцентує свої дослідження на оцінці міського простору за

доступністю для людей з інвалідністю. До прикладу, Filiz Alkan Meshur (2013) у дослідженні столиці Туреччини пропонує критерії доступності на основі національних стандартів для входу до будівель, пандусів, тротуарів та пішохідних переходів, роблячи акцент на створенні такого простору, яким вільно зможуть скористатися люди з ортопедичними порушеннями та порушеннями зору.

У більшості країн Глобальної Півночі створення фізично безбар'єрного середовища реалізується через концепт універсального міського дизайну (Goldsmith, 2007; Ostroff, 2011). Універсальний дизайн – це філософія проектування, яка усуває будь-які відмінності між різними можливостями у людей. Мета універсального дизайну полягає в тому, щоб здійснити заходи, спрямовані не на адаптацію людей до фізичного простору, а радше на адаптацію простору до людей (Duman & Asilsoy, 2022). Використання принципів універсального дизайну, певних архітектурних та проектних прийомів при їх застосуванні є оптимальним на сьогоднішній день способом гуманізації агресивного архітектурно-містобудівного середовища, його пристосування до можливостей та потреб усіх людей, що користуються тим чи іншим простором (Shkliar & Shushliakova, 2023). Прикладами застосування універсального дизайну у міському середовищі може бути відсутність сходів при вході до будівлі, коли забезпечується один плаский вхід для всіх, автоматичні широкі двері, тротуарна плитка зі спеціальною тактильною поверхнею на перехресті (важливо не тільки для незрячих, а й для людей, які замріялися, переходячи дорогу), широкий ліфт тощо (Vyrtosu & Pechonchuk, 2015).

Важливим є те, що універсальний дизайн дозволяє уникнути додаткових фінансових витрат, оскільки запроектовані за його принципами будівлі в подальшому не потребуватимуть пристосування для людей з різними функціональними можливостями та потребами, оскільки він забезпечує доступність для повного кола осіб (Shkliar & Shushliakova, 2023). Вартість проекту на етапі будівництва може не збільшитись взагалі, або ж це зростання сягатиме неістотні 1-2% (до прикладу, побудова спільного входу для всіх, замість двох окремих – зі сходами та пологим заїздом). До того ж, такі зміни є економічно вигідними, оскільки у процесі використання подібні приміщення користуються більшим попитом серед усього населення (Vyrtosu & Pechonchuk, 2015). Для України найбільш доречним виглядає заохочення і стимулювання забудовників та підприємців використовувати не доступний дизайн, норми якого прописані в (State Building Standards, 2018), а одразу переходити до універсального дизайну, створюючи таким чином середовище для всіх. На основі світового досвіду, важливими кроками для України в цьому напрямку є розвиток транспортної інфраструктури та громадських просторів із врахуванням вивчення особливостей інклюзивних модифікацій. До ухвалення рішень варто залучати представників усіх вразливих категорій населення (Zubchenko et al, 2020). Останнє є цілком логічною пропозицією з огляду на те, що управлінці часто не розуміють, наскільки

критичним може бути те чи інше їхнє рішення для можливості людей з інвалідністю пересуватися самотужки. «Не робіть для нас без нас», – це одне з найпоширеніших прохань людей з інвалідністю, які скаржаться не тільки на наявний стан міського середовища, але і на нововведення, які можуть не відповідати очікуванням.

Застосування принципів універсального дизайну можливе лише на етапі проектування об'єкту. Що робити, коли недоступними є вже наявна інфраструктура, послуги і комунікації? У такому разі доречно згадати за принципами розумного пристосування і доступності (Vyrtosu & Pechonchuk, 2015). Згідно з положеннями Convention on the Rights of Persons with Disabilities (2006, art. 2), розумне пристосування стосується «внесення, коли це потрібно, в конкретному випадку, необхідних модифікацій і коректив, що не стають непомірним чи невиправданим тягарем (мається на увазі для тих, хто відповідальний за виконання – авт.), для цілей забезпечення реалізації або здійснення особами з інвалідністю нарівні з іншими всіх прав людини й основоположних свобод».

За Fedorovych (2017), розумне пристосування має бути першою реакцією на певні прояви непрямой дискримінації. Воно потрібне у випадку, коли загальна організація суспільства зорієнтована на «середньостатистичну» людину, тож всі інші, хто цим вимогам не відповідає, потребують адаптації простору. Це відповідь на локальні проблеми щодо фізичних перешкод. Однак, розумне пристосування – це не про безбар'єрність, оскільки вирішення однієї проблеми не враховує, що деякі групи людей можуть стикатися з абсолютно іншими просторовими бар'єрами (Big City Lab, 2023).

Однією з найпоширеніших форм розумного пристосування є модифікація існуючого простору. Наші міста є спадком Радянського Союзу, коли застосовувалися єдині норми і стандарти забудови без огляду на потреби людей з різними можливостями. Сьогодні норми доступності міського простору закріплюються законодавством, що вносить обов'язковість змін існуючого простору. Наприклад, пандус – це обов'язковий елемент доступності, закріплений в ДБН (State Building Standards 2018), а питання виконання норми законодавства вже не залежить від того, чи є поряд людина з інвалідністю, яка користується кріслом колісним (Fedorovych, 2017; Council of Europe Portal, 2020). ДБН – це нормативний документ, що використовується при проектуванні нових та реконструкції наявних будівель, отже, якщо мова йде про давно збудований будинок, умовний пандус зовні будівлі, підйомник у під'їзді до першого поверху або інший елемент безбар'єрності є прикладом розумного пристосування, оскільки зазвичай така модифікація розрахована на конкретну людину або групу людей, які потребують цих змін простору (Azin et al., 2013; Radio Liberty, 2017). Для українських міст, які мають велику частку застарілого житлового фонду, саме застосування концепції розумного пристосування має стати на порядок денний, аби забезпечити якомога більшу

кількість людей з інвалідністю доступним для них простором. Ми дослідили ситуацію щодо зазначеного на прикладі мікрорайону Галагани у Києві.

Методика дослідження та дані Обрана територія дослідження

Галагани – мікрорайон, розташований у Святошинському районі міста Києва. Він є одним із найстаріших робітничих масивів правого берега, однак на сьогодні більшість заводів припинили свою діяльність (АТЕК, ПАТ «Веркон»), а сама територія з трьох боків оточена промзоною (RBC-Ukraine, 2022). Через наявність промислових підприємств, у радянські часи з'явилась потреба у забезпеченні працівників житлом, що, ймовірно, стало причиною високої щільності забудови.

Мікрорайон має зручне транспортне положення, оскільки розкинувся паралельно до Берестейського проспекту, вздовж трьох станцій метро. Зanedбані промислові території завдяки вдалому розташуванню почали перепрофільовувати під житлову зону, змінюючи у детальних планах функціональне призначення, як, наприклад, у випадку земель ТОВ «Термогальванічний завод», ТОВ «Тревіс» та ТОВ «Веркон-Агрис», на території яких тепер розміщується ЖК «Нивки-Парк». Таким чином Галагани вже стали взірцевим «місцем контрастів», де поряд зі збереженими на заході «сталінками» та «хрущовками» почали зводити висотні новобудови на сході.

Методи

На початковому етапі, на основі опрацьованих теоретичних підходів українських дослідників щодо впливу міського дизайну на людей з інвалідністю та із врахуванням англомовних публікацій на тему

доступності міст, автори визначилися з термінологічним апаратом дослідження, розмежовуючи поняття «інклюзивність», «безбар'єрність», а також «універсальний дизайн» та «розумне пристосування» у контексті вивчення міських просторів.

Польове дослідження житлової та соціальної інфраструктури, а також зони відпочинку, представлені парком «Нивки», було здійснене у лютому-березні 2024 року. У співпраці з ГО «ЛУН Місто» було заповнено чеклист «Місто без меж» – опитувальник, орієнтований на збір інформації про доступність об'єктів (наразі у вільному доступі є дві категорії: житло та заклади). Структурно чеклист для оцінки житлової зони охоплює 6 аспектів безбар'єрності, кожен з яких має різну кількість параметрів для оцінки (табл. 1). Серед них можна перерахувати такі: вхід (1 параметр), вхідна група, сходові чи хол (10 параметрів), підвір'я (3 параметрів), парковка та транспорт (5 параметрів), місця відпочинку (11 параметрів), укриття (10 параметрів). Через особливості формулювання питань у чеклисті, які передбачали оцінку конкретного входу та вхідної групи, одиницею дослідження був один із під'їздів житлового будинку. Загалом, сусідні під'їзди мали подібну до досліджуваного об'єкта ситуацію через типовість планування радянського житла.

З метою аналізу було заповнено 30 анкет. Оскільки одним із головних факторів, який впливає на безбар'єрність житла, є рік зведення будинку (в першу чергу це пов'язано з нормами та стандартами, що діяли в момент спорудження), результати польового дослідження були класифіковані за картою років житлової багатоповерхової забудови Києва

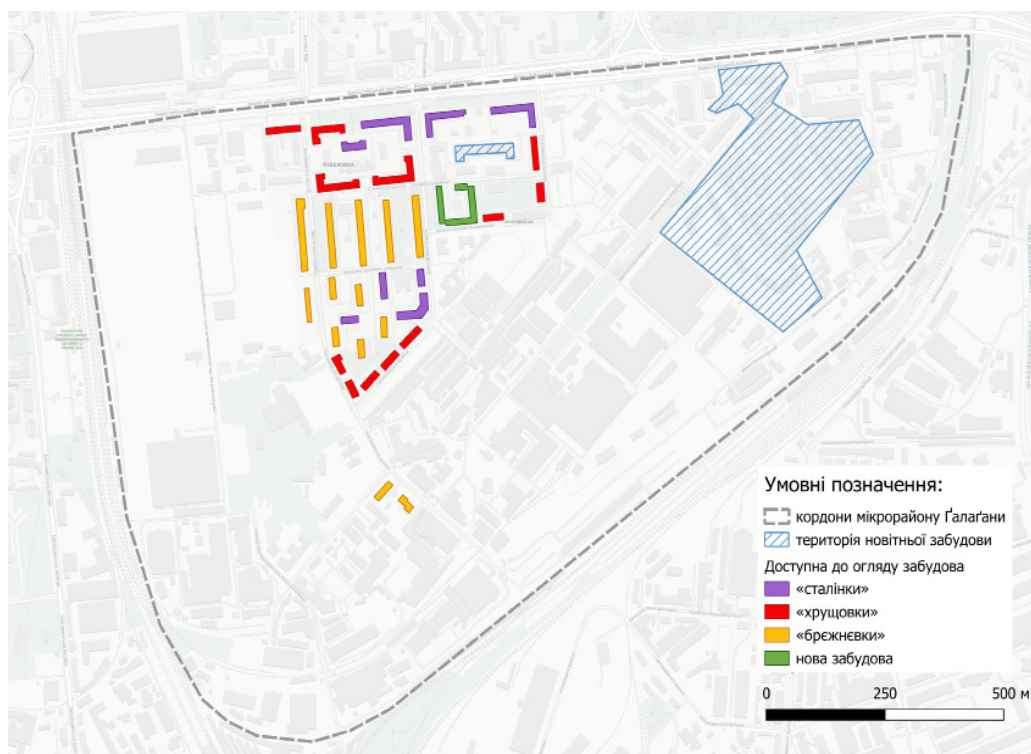


Рис. 1. Категорії житлової забудови мікрорайону Галагани (розроблено авторами за даними LUN Misto, 2021)

Таблиця 1

**Критерії архітектурної доступності житлових будинків, чеклист «Місто без меж».
Складено за матеріалами (LUN Misto, 2024)**

1. ВХІД	
1.1	Вхід безперешкодний, врівень із землею
1.2	Вхід має сходи:
	1.0.1. Є нормативний пандус
	1.0.2. Є пандус, але не нормативний
	1.0.3. Початок і кінець пандусу контрастно і тактильно позначені
	1.0.4. Є підйомник, можливість використовувати його доступна усім
	1.0.5. Є підйомник, проте ним не можливо користуватись
	1.0.6. Поверхня сходів не слизька
	1.0.7. Початок і кінець сходів контрастно і тактильно позначені
1.0.8. З двох боків сходів є перила, вони не хиткі	
2. ВХІДНА ГРУПА ТА СХОДОВА ЧИ ХОЛ	
2.1	Вхід добре освітлений
2.2	Є навіс, що покриває ганок
2.3	Дверний прохід широкий – спокійно проходиш з дитячим візком
2.4	Двері легкі для відчинення/зачинення
2.5	Двері автоматичні
2.6	Під'їзд, коридори просторі
2.7	Є ліфт
2.8	Ліфт просторий з широким входом
2.9	Ліфт має звуковий супровід
2.10	Кнопки ліфту продубльовані шрифтом Брайля
3. ПОДВІР'Я	
3.1	Усі внутрішні доріжки є доступними (покриття рівне, без ям; пороги відсутні)
3.2	По території є інформаційні покажчики та вказівники. Вони зрозумілі та легко читаються
3.3	На території є доступна громадська вбиральня
4. ПАРКОВКА ТА ТРАНСПОРТ	
4.1	Є паркувальні місця для людей з інвалідністю
4.2	Паркінг розташований за межами внутрішнього двору
4.3	Паркінг підземний (і його можна використовувати як укриття)
4.4	Є окрема велодоріжка
4.5	Є велопарковка
5. МІСЦЯ ВІДПОЧИНКУ	
5.1	Біля будинку є зони відпочинку
5.2	Є достатня кількість зон під навісами, які захищають від негоди
5.3	Біля будинку достатньо озеленення
5.4	Біля лав є достатньо місця для дитячого візка/крісла колісного
5.5	Є доступ до питної води (питний фонтан, кулер тощо)
5.6	Доступ до ігрового майданчика є безбар'єрним
5.7	Ігровий майданчик насичений різними типами активностей
5.8	Доступ до спортивного майданчика є безбар'єрним
5.9	Спортивний майданчик насичений різними типами активностей
5.10	Є тиха зона відпочинку
5.11	Є виокремлена зона виходу тварин
6. УКРИТТЯ	
6.1	Укриття є
6.2	Шляхи евакуації промарковані візуально та тактильно та є доступними для маломобільних груп населення
6.3	Укриття має широкий вхід та нормативний пандус
6.4	Приміщення укриття є просторим
6.5	В укритті є вентиляція
6.6	В укритті є вода
6.7	В укритті є вбиральня
6.8	В укритті є вбиральня для людей з інвалідністю
6.9	В укритті є душ
6.10	В укритті є душ доступний для людей з інвалідністю

1. «сталінки» (1918-1956 рр.) – 9 об'єктів; 2. «хрущовки» (1957-1969 рр.) – 7 об'єктів; 3. «брежнєвки» (1970-1990 рр.) – 12 об'єктів; 4. нова забудова (1991-2010 рр.) – 1 об'єкт; 5. новітня забудова (з 2010 р.) – недоступна до огляду через заграбованість (рис. 1).

Варто відмітити, що закритість території ЖК «Нивки-Парк» створила провідну перешкоду аналізу безбар'єрності новітньої житлової забудови мікрорайону. Власне, подібні заборони перетину території сучасних ЖК не лише перешкоджають процесу дослідження. На думку авторів, вони самі створюють бар'єрність простору (доречно вести мову про необхідність введення відповідного сервітуту для заграбованих спільнот – права проходу через їх територію для мешканців будинків навколо). Наш аналіз новітніх забудов базується на основі відповідей самих мешканців: на прохання щодо проходження чеклисту відгукнулося 10 осіб. Окрім ЖК «Нивки-Парк», на території мікрорайону розташовані ЖК «Наш будинок» та ЖК «San Francisco Creative House», також закритого типу, які лише частково були включені в аналіз.

Під час польового дослідження метод спостереження був провідним. Однак не всі аспекти можна було оглянути самостійно (наприклад, вхідну групу через закритість під'їздів), тож дослідження потребувало часткової участі мешканців житлових будинків, для чого було застосовано неструктуроване інтерв'ю.

Для подальшого порівняльного аналізу отримані дані узагальнювалися шляхом використання індексного методу. Конкретний під'їзд оцінювався за параметрами: якщо елемент безбар'єрності був наявним, йому присвоювалося значення 1, якщо ж відсутній – 0. Такий підхід дозволяє обраховувати як забезпеченість забудови елементами безбар'єрності (до прикладу, відсоток під'їздів, біля яких є зони відпочинку), так і рівень безбар'єрності (загальний та за шістьма критеріями таблиці 1). Для останнього обраховуємо індекс рівня безбар'єрності за формулою $I = u/k$, де u – сума значень елементів, k – кількість

елементів у відповідному критерії. Таким чином, індекс може мати діапазон від 0 до 1.

Всього було досліджено 40 під'їздів житлових будинків разом з їхніми прибудинковими зонами. На вирішальному етапі були сформовані висновки щодо рівня фізичної доступності міського простору Галаган для людей з інвалідністю, які мають ортопедичні порушення та порушення зору, виявлено з якими саме елементами безбар'єрності ситуація є найбільш критичною та потребує нагального вирішення.

Результати та їх обговорення

Житлові і соціальні будівлі: можливість безбар'єрного входу

Обрахований індекс безбар'єрності для різних категорій забудови (табл. 2) свідчить, що найгірші показники має забудова від 1957 до 1990 років (хрущовки та брежнєвки), трохи кращі результати представлені «сталінками» та новою забудовою. Водночас усі вони не зрівняються з тими умовами, що може надати новітня забудова. При цьому ЖК «Нивки-Парк» оцінюється нижче середнього значення – індекс сягає лише 0,4 з 1.

Першим аспектом, який розглядався у чеклисті «Місто без меж», є наявність безперешкодного входу до будівлі. На рис. 2 зображена ситуація, яка склалася за кожною категорією забудови, однак вона потребує уточнень. До прикладу, треба додатково враховувати особливості радянського планування. Так, з вулиці ми дійсно можемо побачити безбар'єрний вхід, після якого потім слідують сходи на перший поверх. На жаль, у випадку Галаган, це притаманно усім типам забудови, окрім новітньої. Тобто, який би не був високий показник для забудови 1918-1956 рр., ця категорія, на жаль, продовжує бути недоступною для людей з інвалідністю за досліджуваним фактором. Виправити ситуацію можливо, наприклад, застосувавши принцип розумного пристосування шляхом додавання таких підйомників у сходових майданчиках, які можна буде помістити в умовах вузького простору. Це рішення у свою чергу цілком

Таблиця 2

Рівень безбар'єрності житлової забудови у Галаганах (розробка авторів)

	Сталінки (1918-1956)	Хрущовки (1957-1969)	Брежнєвки (1970-1990)	Нові (1991-2000)	Новітні
Вхід	0,78	0,43	0,25	1,00	0,90
Вхідна група	0,19	0,20	0,32	0,30	0,67
Подвір'я	0,07	0,10	0,08	0,33	0,23
Парковка і транспорт	0,00	0,00	0,00	0,00	0,32
Місця відпочинку	0,18	0,17	0,23	0,09	0,51
Укриття	0,09	0,01	0,00	0,00	0,15
Загальний коефіцієнт	0,19	0,13	0,13	0,25	0,40

відповідає пункту 6.3.3.1 (State Building Standards, 2018), за яким житлові будинки слід облаштовувати підйомниками у випадку розміщення приміщень на поверхах вище або нижче поверху основного входу до будівлі. У даному випадку ми можемо говорити, що наявність безбар'єрного входу зменшує кількість необхідних модифікацій міського простору, а отже, спрощує шлях до забезпечення безбар'єрності.

Окремо варто звернути увагу на ті будинки, у яких при вході наявні бар'єри: всього їх 18 із 40 досліджених (рис. 2). З восьми елементів безбар'єрності, які повинні надавати альтернативу для можливості входу, п'ятьма не забезпечений жоден із під'їздів. Загалом, відсутні підйомники та тактильна плитка, а поверхня сходів, зазвичай, не оброблена проти ковзання. Під час польового дослідження виявлено, що найпоширенішою проблемою є наявність однієї або двох сходинок до під'їзду. Вони використовуються навіть там, де їх можна було б прибрати при першому ж капітальному ремонті дворової території. Також у дворовому просторі часто виділяють бордюрами проїзну частину та зону навколо під'їзду, створюючи при вході невинуваті перепати висот покриття, яких можна було б уникнути. Пандуси в основному відсутні, або ж встановлені ненормативно (немає поручнів з обох боків, кут нахилу більше, ніж 5

градусів, недостатня ширина, слизька поверхня). Якщо ненормативними пандусами новітньої забудови ще можливо скористатися, то у всіх інших будинках їхній стан критичний.

Описуючи критерій «вхід», варто зупинитися і на тому, в якому стані перебувають сходові майданчики. За неможливості потрапити у житлові будинки, їхній стан описувався на основі інформації від опитаних мешканців, які знаходилися в межах дворових просторів. Радянські будівлі, що за висотою не перевищують 5 поверхів, не мають ліфтів. Однак є один виняток – житловий будинок за адресою проспект Берестейський, 75/2. Хоча загальна поверховість тут дорівнює 5, другий під'їзд має добудовані 2 поверхи та відповідно встановлений ліфт. За словами респондентки, яка підтвердила наявність такої реконструкції, це відбулося внаслідок нестачі квартир для працівників авіазаводу «Антонов». Отож, можна дійти до висновку, що за потреби такі видозміни можливі, однак питання фінансування є важливим.

Ліфти частково оснащені елементами безбар'єрності лише у ЖК «Нивки-Парк». Різниця між будинками новітньої забудови може бути пов'язана як з роком будівництва (від 2019 до 2023 року), так і з незнанням поточної ситуації респондентами,

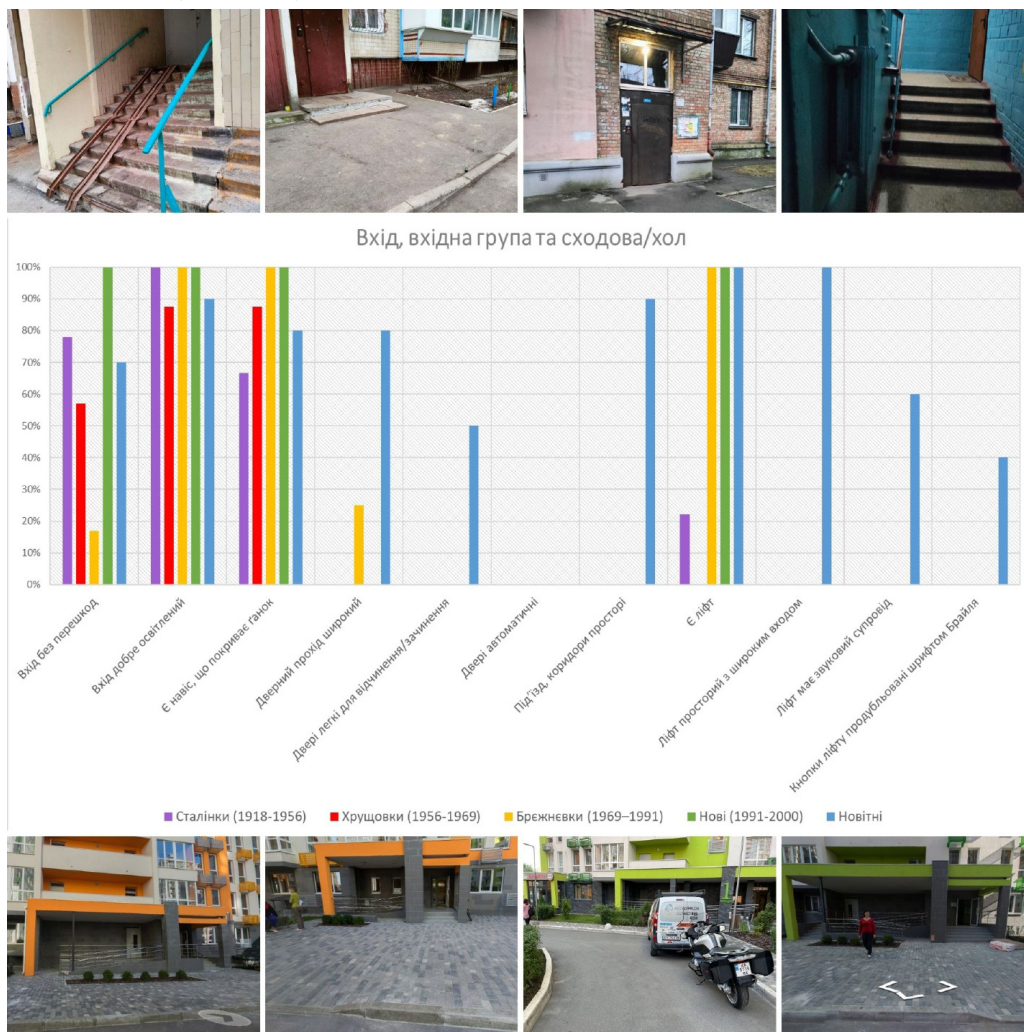


Рис. 2. Забезпечення елементами безбар'єрності житлових будинків Галаган за аспектами «Вхід» та «Вхідна група та сходовий/хол» (розробка авторів, фото авторів та з відкритих джерел (Google Street View))

які надавали відповіді. Найкращі показники для всіх типів забудови має освітлення (не враховуючи ситуацію у дворовому просторі) та наявність навісу над під'їздом.

Соціальна інфраструктура в межах радянської забудови представлена чотирма освітніми закладами: гімназія «Апогей», гімназія №154, ЗДО «Лісова казка», ЗДО №735. Їхня фізична доступність не була

досліджена у зв'язку із закритістю території заради безпеки. За тією ж причиною закриті спортивні комплекси «АТЕК» та «Олімп». На території немає жодного об'єкту розваг. Вздовж Берестейського проспекту на перших поверхах житлових будинків розміщено декілька відділень банків, які мають ненормативні пандуси та неякісно встановлену тактильну плитку. Однак основна проблема



Рис. 3. Приклади бар'єрів при вході до соціальної інфраструктури на території радянської забудови мікрорайону Галагани (фото авторів)



Рис. 4. Приклади бар'єрів при вході до соціальної інфраструктури на території новітньої забудови мікрорайону Галагани (фото авторів)

доступності входу до них полягає в якості покриття асфальту, що унеможлиблює будь-який доступ до цих об'єктів. До того ж, взимку тротуар за цим напрямком не розчищається комунальними службами. За тим же маршрутом розташовано 2 аптеки, єдині на весь мікрорайон (не враховуючи інфраструктуру новітньої забудови). Обидві з них мають тактильну плитку, однак недоступні через ями навколо. Одна з аптек має пандус, інша – лише сходи без альтернатив. Єдиним доступним варіантом для осіб з порушенням опорно-рухового апарату є підземний перехід, що веде на інший бік Берестейського проспекту через станцію метро «Святошин», де розташовано одразу 5 аптек. Є декілька офісних будівель та магазинів, що при вході мають лише сходи, у деяких випадках наявний ненормативний пандус. На території розташоване відділення Укрпошти № 03062, до якого важко дістатися через стан тротуарів (рис. 3).

Хоча соціальна забудова на території ЖК «Нивки-Парк» для огляду є повністю недоступною через заградованість території, у двох інших ЖК є відкритий для всіх фасад з комерцією (рис. 4). У випадку ЖК «Наш будинок» – наявні сходи без альтернатив, відсутня тактильна плитка. ЖК «San Francisco Creative House» має кращу ситуацію, оскільки вхід

розташований врівень із землею і є тактильна плитка, однак це не скасовує інших проблем, серед яких можна перерахувати такі: використання нерівної декоративної бруківки з фаскою, сходи від тротуару вздовж проспекту до платформи навколо будівлі з ненормативним пандусом, прокладання кабельних ліній з ізоляцією на поверхні, що створює перешкоду при вході.

Можна дійти до висновку, що абсолютна більшість об'єктів з житловими та соціальними функціями на території Галаган є архітектурно недоступними. Якщо для радянського житла це було очікувано, то для новобудов та комерції – це пряме порушення законодавства, яке забезпечує права людей з інвалідністю, а також недотримання державних норм (State Building Standards 2018). І звичайно, було б краще, якби при будівництві нових житлових комплексів одразу застосовувався принцип універсального дизайну: щоб вхід на перший поверх був нарівні із землею.

Подвір'я: тротуари та місця відпочинку

Суттєвою проблемою для доступності території є покриття тротуарів. Вище згадувалося про якість пішохідної зони вздовж соціальної інфраструктури, але важливо окремо розглянути кейс подвір'їв



Рис. 5. Забезпечення елементами безбар'єрності житлових будинків Галаган за аспектами «Подвір'я» та «Місця відпочинку» (розробка та фото авторів)

житлових будинків. Внутрішні доріжки вважалися б доступними, якби були рівними, тобто не мали б ям та порогів (рис. 5). За винятком класу житлової забудови 1991-2000 рр., де враховується інформація лише про один будинок, якість покриття можна вважати незадовільною для усього мікрорайону. Найбільш поширена ситуація – відсутність комплексності, коли покращення на одній ділянці не переноситься на сусідні, будь-яка реконструкція відбувається вибірково, спостерігається певна «межа» виконаних робіт.

Новітня забудова має кращі результати завдяки тому, що тротуари не потребують оновлення. Проте, за словами самих мешканців ЖК «Нивки-Парк», на території часто відсутні пологі спуски, потрібно переступати через бордюри. Тут на доступність також впливає хаотичне паркування через високу щільність населення: машини можуть залишати, заїжджаючи на пішохідну зону.

Загалом найкраща ситуація в Галаганах з озелененням та кількістю місць для відпочинку, які є майже біля кожного будинку. Радянська забудова добре забезпечена мережею зелених насаджень, лавками, смітниками. Озеленення у дворах новобудов вже гірше, що першочергово пов'язано з фактором часу, якого ще недостатньо для повноцінного зростання деревної рослинності.

На території мікрорайону наявні дитячі та спортивні майданчики, у межах пішої доступності (кілька хвилин) завжди знайдеться хоча б один. Сама проблема полягає в їхній комплектації та бар'єрності, оскільки в жодному з подвір'їв радянської забудови подібних модифікацій проведено не було, стан зазвичай занедбаний. Цікавим фактом є те, що, за потреби, мешканці будинків самостійно намагаються

облаштувати простір для своїх дітей. На жаль, їхніх зусиль недостатньо, щоб зробити ці майданчики безбар'єрними, а головне, інклюзивними, щоб кожна дитина, без винятків, відчувала себе причетною до соціуму та гри. Однак сама спроба покращити ситуацію є індикатором того, що люди готові долучатися до позитивних змін. Окремою проблемою місць відпочинку у новобудовах є те, що вони зазвичай оточені автомобілями, однак загалом справи з фізичною доступністю тут кращі.

Звісно, мешканці мікрорайону для відпочинку обирають не лише свої дворові простори. На жаль, на території Галаган не виокремлено зелених зон широкого громадського призначення. Є наявним необлаштований відкритий простір біля головної прохідної Київського верстатобудівного виробничого об'єднання (ПАТ «Веркон»), який потенційно можна трансформувати у привабливий публічний простір.

Нові і новітні житлові комплекси, побудовані на Галаганах, серед переваг вбачають близькість до парку «Нивки», що знаходиться по інший бік Берестейського проспекту. Однак цей простір для людини з інвалідністю (та інших категорій маломобільного населення) не можна вважати доступним (рис. 6). Так, серед головних перешкод, у першу чергу постає магістраль. Щоб перейти Берестейський проспект, пішохід має два варіанти: спуститись у підземний перехід (станція метро «Нивки») або пройти шлях через 4 наземні переходи під естакадою. Оскільки станція метро не була реконструйована та не володіє безбар'єрними елементами, для більшості людей з інвалідністю, при самостійному пересуванні, прийнятним є лише другий варіант. Хоча бордюри на переходах були знижені до одного рівня з проїжджою частиною, відсутня тактильна плитка/звукові



Рис. 6. Приклади перешкод у використанні парку «Нивки» (фото авторів)

сигнали, а світлофори загалом значно затримують рух. Іншою проблемою варто назвати сходи. Парк «Нивки» має сильно розчленований рельєф та круті схили, цій ділянці характерні зсувні процеси, результатом чого стали значні перепади висот. Через ці особливості дістатися до парку можна лише по сходах, без будь-яких альтернатив. До того ж, більшість сходинок є травмонебезпечними та потребують ремонту вже тривалий час. Можна також виділити і загальну занедбаність парку. Старі тротуари в деяких місцях занадто вузькі, поверхня нерівна, присутні ями. Вихід до водойм супроводжується лише сходами. Певна територія парку вкрита бруківкою з фаскою, стан якої незадовільний. Є різниця в рівні бруківки та асфальту, необхідне зниження.

Висновки

У статті висвітлено відмінність між термінами «інклюзивність» та «безбар'єрність»: обидва поняття використовуються для опису міського середовища, однак перше є ширшим. Якщо фізична безбар'єрність стосується доступності певних об'єктів та безперешкодного пересування, то інклюзивність враховує також залучення та почуття користувачів. Загалом, фізичні бар'єри – це найпоширеніші перешкоди в повсякденному житті людини з інвалідністю у населених пунктах України. Для їх подолання необхідно прийти до розуміння «комплексної доступності» у містах, що забезпечується послідовними, системними заходами для всього середовища міста. Суттєвими перешкодами на шляху формування фізичної доступності є слабкий контроль дій забудовників, попри наявність досить потужної нормативно-правової бази, яка цілком може врегулювати процес, якщо буде справді працювати. Також, говорячи про безбар'єрність, часто забувають про якість вуличної інфраструктури, звертаючи увагу лише на архітектурну доступність будівель.

Зазначено, що однією із найбільш популярних концепцій, що описують створення безбар'єрного простору, є універсальний дизайн, тобто проектування для всіх. Знаннями про універсальний дизайн можна оперувати лише на етапі планування, аби заздалегідь прорахувати усі можливі незручності для будь-кого та запобігти їм. У випадку, коли мова йде про вирішення ситуації, що спричинює нерівність при використанні існуючого, збудованого об'єкта,

використовується розумне пристосування. Останній підхід актуальний, у першу чергу, для покращення стану будівель і споруд в зоні старої забудови українських міст, а підходи універсального дизайну доречні для новобудов та комерційних закладів.

Людина, яка для пересування використовує крісло колісне, або є незрячою, не зможе повноцінно жити в умовах Галаган, незважаючи на вибір між новим та старим житлом. В окремих дворах є сформований певний рівень безбар'єрності (наприклад, немає бордюрів, асфальтове покриття рівне, виходи з будинків зроблені врівень із землею), однак лише певні фрагментарні рішення не дозволяють повноцінно користуватися простором. На основі здійсненого дослідження з використанням чеклиста ГО «ЛУН Місто», виявлено, що у мікрорайоні відсутній фізичний доступ до соціальної інфраструктури та єдиної поблизу рекреаційної зони, що не дає можливості людям з інвалідністю задовольнити свої потреби в отриманні послуг та відпочинку і є щодо них дискримінацією.

Моніторинг є важливим етапом, без якого важко зрозуміти справжню ситуацію із доступністю міського простору. Отримані результати дослідження можуть бути використані для обґрунтування подальших дій щодо покращення становища із фізичною безбар'єрністю у районах масової радянської забудови Києва, зокрема у периферійній частині міста, де проблема доступності постає більш гостро. Дослідження Галаган – це лише доказ важливості комплексного підходу до планування міст, не виділяючи конкретний дворний простір для ремонту, а думаючи наперед – як людина пересуватиметься міським простором далі!?

Подяка

Дослідження виконано з врахуванням результатів навчальної практики студентів третього року навчання освітньої програми «Урбаністика та міське планування» кафедри економічної та соціальної географії географічного факультету Київського національного університету імені Тараса Шевченка, та на основі методики обрахунку індексу безбар'єрності, запропонованої асистентом кафедри Олексієм Гнатюком. Автори вдячні ГО «ЛУН Місто» за наданий чеклист та окремі поради в рамках проходження практики.

Список використаних джерел / References:

- Alpatova, P., & Zub, T. (2006). A person with physical disabilities in an urban environment. *Ukrainian Society*, 1, 7-16. [in Ukrainian]. [Алпатова П. С., Зуб Т. С. (2006). Людина з обмеженими фізичними можливостями в міському середовищі. *Український соціум*, 1, 7-16.]
- Azin, V., Baida, L., Hrybalskyi, Y., & Krasiukova-Enns, O. (2013). *Accessibility and Universal Design*. Kyiv. [in Ukrainian]. [Азін, В. О., Байда, Л. Ю., Грибальський, Я. В., & Красюкова-Еннс, О. В. (2013). *Доступність та універсальний дизайн: навчально-методичний посібник*. Київ]
- Baida, N., & Krasiukova-Enns, O. (Eds.). (2012). *Disability and Society*. Kyiv. [in Ukrainian]. [Байди Л. Ю., Красюкової-Еннс О. В. (заг. ред.) (2012). *Інвалідність та суспільство: навчально-методичний посібник*. Київ]
- Beetroot Academy. (2022). What is inclusiveness and accessibility? Inclusion in Ukraine. [in Ukrainian]. [Що таке інклюзивність та безбар'єрність? Інклюзія в Україні. Beetroot Academy: веб-сайт.]. URL: <https://beetroot.academy/blog/inklyuzivnist-ta-bezbariarnist>

Big City Lab. (2023). An Album of Barrier-Free Solutions. [in Ukrainian]. [Альбом безбар'єрних рішень. Big City Lab.]. URL: [https://mtu.gov.ua/files/big_city_lab_album_war_chapt_1-4-1_compressed%20\(1\).pdf](https://mtu.gov.ua/files/big_city_lab_album_war_chapt_1-4-1_compressed%20(1).pdf).

Chernenko, N. (2013). Inclusion in Ukraine: today's realities. In *Scientific Research and Their Practical Application. Modern State and Ways of Development* (P. 161-168). SWorld. [In Ukrainian]. [Черненко, Н. М. (2013). Інклюзія в Україні: реалії сьогодення. *Scientific Research and Their Practical Application. Modern State and Ways of Development* (P. 161-168). SWorld.]

Council of Europe Portal. (2020). Refusal of Reasonable Accommodation. "Protect Yourself from Discrimination" Series. [In Ukrainian]. [Відмова від розумного пристосування. Серія «Захисти себе від дискримінації». Council of Europe Portal.]. URL: <https://rm.coe.int/5-accommodation-leaflet/1680a09943>.

Council of Europe Portal. (2023). Disability and Disablism. URL: <https://www.coe.int/en/web/compass/disability-and-disablism>.

Danylenko, L. (Ed.). (2007). *Inclusive School: Features of Organization and Management*. Kyiv: All-Ukrainian Foundation "Step by Step". [in Ukrainian]. [Даниленко, Л. І. (ред.) (2007). *Інклюзивна школа: особливості організації та управління: навчально методичний посібник*. Київ]

Duman, Ü., & Asilsoy, B. (2022). Developing an evidence-based framework of universal design in the context of sustainable urban planning in Northern Nicosia. *Sustainability*, 14, 13377. DOI: <https://doi.org/10.3390/su142013377>.

Fedorovych, I. (2017). *Reasonable Accommodation: From Theory to Practice*. Perspektyva. [in Ukrainian]. [Федорович, І. (2017). *Розумне пристосування: від теорії до практики*. Київ: Перспектива]

Goldsmith, S. (2007). *Universal Design*. Routledge.

Hlavatska, O., Horishna N., Slozanska, G. et al. (2022). *Inclusion in Action: Implementation Strategies in Ukraine and the World*. Ternopil: Osadtsa Y. V. [in Ukrainian]. [Главацька, О., Горішна, Н., Слозанська, Г., та ін. (2022). *Інклюзія в дії: стратегії впровадження в Україні та світі: колективна монографія*. Тернопіль: Осадца Ю. В.]

International Renaissance Foundation. (2013). Barrier-free environment for people with disabilities in Ukraine: five main problems. [in Ukrainian]. [Безбар'єрне середовище для людей з інвалідністю в Україні: п'ять основних проблем. Міжнародний фонд «Відродження»]. URL: https://www.irf.ua/bezbarerne_seredovische_dlya_lyudey_z_invalidnistyu_v_ukraini_pyat_osnovnykh_problem/.

Kochubei, T. (2021). General principles of creating a barrier-free environment for people with disabilities. *Social Work and Education*, 8(2), 204-214. [in Ukrainian]. [Кочубей, Т. Д. (2021). Загальні засади створення безбар'єрного середовища для людей з інвалідністю. *Social Work and Education*, 8(2), 204-214.]

Ministry of Education and Science of Ukraine. Official webpage. (2024). Inclusive education. [in Ukrainian]. [Інклюзивне навчання. Міністерство освіти і науки України : веб-сайт.]. URL: <https://mon.gov.ua/ua/tag/inklyuzivne-navchannya>.

Ministry of social policy of Ukraine. Official webpage. (2024). Barrier-free access. [in Ukrainian]. [Безбар'єрність. Міністерство соціальної політики України: веб-сайт.]. URL: <https://www.msp.gov.ua/content/bezbarernist.html>

Mishchuk, L. (2012). Inclusive education as a condition for the socialization of children with disabilities in the learning process. *Collection of scientific works of Khmelnytskyi institute of social technologies of University "Ukraine"*, 5, 139-142. [in Ukrainian]. [Мищик, Л. І. (2012). Інклюзивна освіта як умова соціалізації дітей-інвалідів у процесі навчання. *Збірник наукових праць Хмельницького інституту соціальних технологій Університету "Україна"*, 5, 139-142.]

Nesterenko, V. (2016). A barrier-free environment for people with disabilities. *Current Problems of Architecture and Urban Planning*, 43(2), 352-356. [in Ukrainian]. [Нестеренко В. В. (2016). Середовище без бар'єрів для людей з обмеженими можливостями. *Сучасні проблеми архітектури та містобудування*, 43(2), 352-356.]

NGO "Khmarochos". (2017). Why do we need a city that is accessible to everyone? [in Ukrainian]. [Чому нам потрібне місто, доступне для всіх? ГО «Хмарочос»]. URL: <https://hmarochos.kiev.ua/2017/12/11/chomu-nam-potribne-misto-dostupne-dlya-vsih/>.

NGO "Khmarochos". (2024). LUN Misto has launched a barrier-free map of the Shevchenkiv district. [in Ukrainian]. [ЛУН Місто запустило мапу безбар'єрності Шевченківського району. Хмарочос.]. URL: <https://hmarochos.kiev.ua/2024/04/23/lun-misto-zapustylo-mapu-bezbar%CA%BCyernosti-shevchenkivskogo-rajonu/>.

NGO "LUN Misto". (2021). Map of years of high-rise residential buildings in Kyiv. [in Ukrainian]. [Карта років житлової багатоквартирної забудови Києва. ГО ЛУН Місто.]. URL: <https://misto.lun.ua/buildings-age>.

NGO "LUN Misto". (2024). Checklist "CITY WITHOUT BORDERS": Housing [in Ukrainian]. [Чеклист «МІСТО БЕЗ МЕЖ»: Житло. ГО ЛУН Місто.]. URL: <https://misto.lun.ua/checklist-home>.

Order of the Cabinet of Ministers of Ukraine dated April 14, 2021 No. 366-r "On approval of the National Strategy for the creation of a barrier-free space in Ukraine for the period up to 2030". [in Ukrainian]. [Розпорядження КМУ від 14 квітня 2021 р. № 366-р «Про схвалення Національної стратегії зі створення безбар'єрного простору в Україні на період до 2030 року»]. URL: <https://zakon.rada.gov.ua/laws/show/366-2021-%D1%80#Text>.

Ostroff, E. (2011). Universal design: an evolving paradigm. In W. F. E. Preiser and K. H. Smith (eds.), *Universal Design Handbook*. The McGraw-Hill Companies, Inc.

Radio Liberty. (2017). Universal design denies ramps, but it also denies stairs – an activist. [in Ukrainian]. [Універсальний дизайн заперечує пандуси, але він так само заперечує і сходи – активіст. Радіо Свобода.]. URL: <https://www.radiosvoboda.org/a/28808131.html>.

RBC-Ukraine. (2022). Svyatoshyn district of Kyiv: tram, pine trees and affordable apartments. [in Ukrainian].

[Святошинський район Києва: трамвай, сосни та доступні квартири. РБК-Україна.]. URL: <https://www.rbc.ua/ukr/realty/tish-glad-privlekateleen-svyatoshinskiy-rayon-1642961775.html>.

Right to Education Initiative. (2023). Persons with disabilities. URL: <https://www.right-to-education.org/issue-page/marginalised-groups/persons-disabilities>.

Rubryka. (2024). “Barrier-free” mission: what do we have in Ukraine as of now? [in Ukrainian]. [Місія “безбар’єрність”: що маємо в Україні станом на зараз? Рубрика.]. URL: [https://rubryka.com/blog/bezbaryernist/Shkliar,S.,&Shushliakova,O.\(2023\).Universaldesignasabasisforforminganaccessiblearchitecturalenvironmentofmoderncities.UrbanandTerritorialPlanning,82,350-363.\[inUkrainian\].\[Шкляр,С.П.,&Шушлякова,О.С.\(2023\).Універсальнийдизайнякосноваформуваннядоступногоархітектурногосередовищасучаснихміст.Містобудуваннятатериторіальнепланування,82,350-363.\]](https://rubryka.com/blog/bezbaryernist/Shkliar,S.,&Shushliakova,O.(2023).Universaldesignasabasisforforminganaccessiblearchitecturalenvironmentofmoderncities.UrbanandTerritorialPlanning,82,350-363.[inUkrainian].[Шкляр,С.П.,&Шушлякова,О.С.(2023).Універсальнийдизайнякосноваформуваннядоступногоархітектурногосередовищасучаснихміст.Містобудуваннятатериторіальнепланування,82,350-363.])

Shkliar, S., & Shushliakova, O. (2023). Universal design as a basis for forming an accessible architectural environment of modern cities. *Urban and Territorial Planning*, 82, 350-363. [in Ukrainian]. [Шкляр, С. П., & Шушлякова, О. С. (2023). Універсальний дизайн як основа формування доступного архітектурного середовища сучасних міст. *Містобудування та територіальне планування*, 82, 350-363.]

State Building Standards 2.2-40:2018. Inclusiveness of buildings and structures. Basic provisions. Valid from 2019-04-01. Official edition, Kyiv, 2018. [in Ukrainian]. [ДБН 2.2-40:2018. Інклюзивність будівель і споруд. Основні положення. Чинний від 2019-04-01. Вид. офіц. Київ, 2018.]

UNIAN. (2023). Since the beginning of the large-scale war, from 20 to 50 thousand Ukrainians have survived amputation – WSJ. [in Ukrainian]. [З початку широкомасштабної війни від 20 до 50 тисяч українців пережили ампутацію – WSJ. УНІАН.]. Retrieved from: <https://www.unian.ua/war/viyna-v-ukrajini-vid-20-do-50-tisyach-ukrajinciv-perezihili-amputaciyu-wsj-12348438.html>.

United Nations Development Programme. (2017). Sustainable Development Strategy for Ukraine by 2030. [in Ukrainian]. [Стратегія сталого розвитку України до 2030 року (проект-2017). United Nations Development Programme.]. Retrieved from: https://www.undp.org/sites/g/files/zskgke326/files/migration/ua/UNDP_Strategy_v06-optimized.pdf.

United Nations Development Programme. (2020). Just Like You: 5 principles of inclusive society. URL: <https://www.undp.org/ukraine/news/just-you-5-principles-inclusive-society>.

United Nations Development Programme. (2023). In Ukraine, visual disabilities rise sharply in wake of war. URL: <https://www.undp.org/ukraine/news/ukraine-visual-disabilities-rise-sharply-wake-war-undp-initiative-supports-ukrainians-overcome-challenges-associated-loss-sight>.

United Nations. (2006). Convention on the Rights of Persons with Disabilities. Treaty Series, 2515, 3. [in Ukrainian]. [Конвенція ООН про права осіб з інвалідністю: Резолюція Генеральної асамблеї ООН №61/106, прийнята на шістдесят першій сесії ГА ООН 2006 року (Ратифіковано Законом України №1767-VI від 16.12.2009).]

Vusyk, H., & Melnikova, Y. (2023). Barrier-free: how to correctly call people with disabilities. In M. Komarytskyu (Ed.), *The 4th International scientific and practical conference “Innovations and prospects in modern science”* (P. 325-327). Stockholm, Sweden: SSPG Publish. [in Ukrainian]. [Вусик, Г., & Мельнікова, Ю. (2023). Безбар’єрність: як коректно називати людей з інвалідністю. У *Innovations and prospects in modern science. The 4th International scientific and practical conference* (P. 325-327). Stockholm, Sweden: SSPG Publish.]

Vyrtoosu, I., & Pechonchuk, T. (2015). *Universal Design: Practical Tips for Everyone*. Kyiv. [in Ukrainian]. [Виртосу, І. Г., & Печончик, Т. І. (2015). *Універсальний дизайн: практичні поради для кожного*. Київ.]

Zubchenko, S., Kaplan, Y., & Tyshchenko, Y. (2020). *Creating a Barrier-Free Environment and Social Inclusion: World Experience for Ukraine*. Kyiv: National Institute for Strategic Studies. [in Ukrainian]. [Зубченко С. О., Каплан Ю. Б., Тищенко Ю. А. (2020). *Створення безбар’єрного середовища та соціальна інклюзія: світовий досвід для України: аналітична доповідь*. Київ: НІСД.]