

Міністерство освіти і науки України
Київський національний університет імені Тараса Шевченка
факультет соціології
кафедра соціальних структур та соціальних відносин

КВАЛІФІКАЦІЙНА РОБОТА

на тему:
«МІГРАЦІЙНІ УСТАНОВКИ ЯК МОТИВАЦІЙНИЙ ЧИННИК ЖИТТЄВИХ
СТРАТЕГІЙ СТУДЕНТСЬКОЇ МОЛОДІ»

Спеціальність: 054 «Соціологія»
Освітня програма «Соціальні технології»
Освітній рівень: бакалавр
Кваліфікація: бакалавр соціології

Виконавець:

Колесніченко Олександр Кирилович,
студент бакалаврату

Науковий керівник:

Аза Лариса Олександрівна,
доктор соціологічних наук, професор

Дипломна робота допущена до захисту
рішенням кафедри соціальних структур та соціальних відносин

Протокол № від « » 2020 р.

Зав. кафедри проф. Куценко О. Д.
підпис

Київ 2020

Зміст

Вступ	3
1. Теоретико-методологічні засади дослідження міграційних установок	6
1.1 Підходи до розгляду міграційних установок. Визначення та типологія.....	6
1.2 Чиники впливу на формування міграційних установок.....	11
1.3. Міграційні установки в контексті академічної мобільності.....	15
Висновки до розділу 1.....	17
2. Життєві стратегії, як спосіб організації життя студентської молоді	19
2.1. Особливості формування життєвих стратегій.....	19
2.2. Детермінанти впливу на формування життєвих стратегій студентської молоді.....	27
Висновки до розділу 2.....	30
3. Вплив міграційних установок на життєві стратегії студентської молоді	32
3.1. Програма онлайн-дослідження впливу міграційних установок на життєві стратегії студентів.....	32
3.2. Особливості взаємодії міграційних установок та життєвих стратегій студентської молоді.....	37
3.3. Очікування студентів щодо реалізації міграційних установок в їхніх життєвих стратегіях	41
Висновки до розділу 3.....	45
Висновки	47
Література	50
Додатки	53

Вступ

Актуальність теми. В сучасному глобалізованому просторі процеси міграції розглядаються, як соціально-економічне явище, яке безпосередньо позначається, на благоустрії та стабільності деяких країн. Разом з тим, поширення міграції може приймати різні форми – в країнах-реципієнтах загострюється професійна конкуренція, а в країнах-донорах навпаки, посилюється попит на спеціалістів з окремих галузей праці. Достатньо відчутно ця проблема позначається і на Україні, враховуючи її соціальну невизначеність, військовий конфлікт на Донбасі та анексію Криму, що негативно впливають на формування життєвих стратегій молоді. Особливо гостро ця проблема постає, внаслідок того, що більшість мігрантів становлять молоді люди працездатного віку, що значно послабляє трудовий потенціал країни, а відповідно, суспільно-економічному фон України вцілому.

З огляду на данні обставини, особливої значущості набуває осмислення причин активізації міграційних установок студентської молоді, як потужного потенціалу населення України. Внаслідок цього виникає необхідність розробки державної стратегії країни, задля збереження її професійного ресурсу і надання молоді можливостей саморозвитку та самореалізації в майбутньому.

Ступінь розробки теми. Внесок у вивчення міжнародної міграції здійснили такі економісти і демографи, як А. Сміт, Д. Граунт, Е. Равенштайн, які вважаються ключовими фігурами у вивченні проблем міграції в суспільному дискурсі. Зокрема питанням міграційних установок присвячена робота В. Томаса та Ф. Знанецького «Польський селянин у Європі та Америці», а також Л. Фестінгера «Теорія когнітивних дисонансів», що спрямована на виявлення міграційних установок когнітивного характеру.

Типологізацією та категоризацією життєвих установок, розробляли такі видатні соціальні психологи та психоаналітики, як А. Адлер, К. Юнг, Е. Фромм, Е. Берн, Ж. Піаже, Е. Еріксон та Ш. Бюллер.

Вивчення вітчизняної проблематики молодіжних стратегій почалося ще за радянських часів. При чому, дослідники фокусували свою увагу на аналізі

соціальних чинників, що впливають на формування ціннісних орієнтацій молоді, їхні цілі та установки при конструюванні життєвих стратегій, залежно від їхньої професійної спрямованості. Цими проблемами займалися Є.І. Головаха, С.М. Іконнікова, В.Т. Лісовський, М.Х. Тітма, М.М. Руткевич та Ф.Р. Філіпова.

Як ми бачимо, аналіз міграційних досліджень передбачає міждисциплінарний підхід, хоча як правило, пріоритетність в таких дослідженнях віддається економічному, демографічному, соціологічному та психологічному підходам. Утім кожен з зазначених підходів відбиває парадигмальність зазначених наук при вивченні міграційних процесів їх причин і наслідків. Така різноманітність підходів до вивчення міграції, дає підстави зробити висновок що в ХХІ ст. дослідження міграційних процесів лише посилюється, особливо це стосується міграційних установок молоді. Хоча насправді, теоретичних та емпіричних напрацювань саме з цієї проблематики виявляється недостатнім, до того ж вони потребують певного переосмислення.

Об'єкт дослідження – міграційні установки студентської молоді

Предмет дослідження – мотивація міграційних установок у формуванні життєвих стратегій студентської молоді.

Мета дослідження – виявлення впливу міграційних установок на життєві стратегії студентської молоді. Відповідно до визначеної мети передбачається розв'язання наступних завдань:

- з'ясувати теоретико-методологічні засади дослідження міграційних установок;
- проаналізувати існуючі підходи та типологію розгляду міграційних установок;
- виявити особливості формування міграційних установок;
- виявити зв'язок академічної мобільності з життєвими стратегіями;
- розглянути життєві стратегії, як спосіб організації життя студентської молоді;
- визначити особливості формування життєвих стратегій;

- охарактеризувати детермінанти впливу на формування життєвих стратегій студентської молоді.

Гіпотези – відповідно до поставленої мети пропонуються наступні гіпотези:

- Гіпотеза 1: міграційні установки, найповніше проявляються у найбільш впорядкованих життєвих стратегіях;
- Гіпотеза 2: міграційні установки студентської молоді значно поширені в суспільстві, де існують труднощі працевлаштування за отриманою спеціальністю відсутністю кар'єрного росту та низького рівня заробітної плати;
- Гіпотеза 3: українські студенти демонструють логічність та послідовність у своїх очікуваннях щодо реалізації власних міграційних установок.

Метод. У данному дослідженні, використовується метод глибинного (напівформалізованого) інтерв'ю онлайн, методи статистичного аналізу та аналіз інтенцій та намірів студентської молоді.

Наукова проблема полягає у протиріччі між міграційними установками та життєвими стратегіями студентської молоді, як ресурсної бази їхніх уявлень стосовно власного майбутнього а також у недостатності пояснення впливу даних установок на їхні життєві стратегії

Ключові слова: Міграційна установка, життєві стратегії, студентська молодь

Структура данної кваліфікаційної роботи складається зі вступу, 3х розділів, висновків, додатків та списку літератури.

Розділ 1. Теоретико-методологічні засади дослідження міграційних установок

1.1 Підходи до розгляду міграційних установок

Передовсім необхідно розібратися з початковими дефініціями – що таке міграція, міграційні процеси і як вони визначаються.

Міграція населення – це переміщення людей (мігрантів), через кордони тих, чи інших територій с постійного місця проживання на завжди, або на певний проміжок часу. Міграцію прийнято розглядати, у широкому та вузькому визначенні. У вузькому визначенні, спостерігається оформлений вид територіального переміщення особи, чи групи осіб, який завершується зміною місця проживання. В ширшому – будь-які територіальні переміщення, які здійснюються між населеними пунктами територіальних одиниць, незалежно від продовжуваності, регулярності і цільової направленості цих переміщень.

Початком вивчення міграцій населення можна вважати вихід у 1662 р. книги Джона Граунта, родоначальника демографії, де міграція розглядалася як природний процес перерозподілу населення по певній території. Повніше даний процес віднайшов своє відображення в роботах А. Сміта і Д. Ріккардо, яким належить трактування економічних чинників відтворення населення.

Вперше термін «міграція», вжив британський георгаф і статистик Е. Равенштайн, який визначав міграцію, як постійний процес, на який впливають чотири групи факторів: фактор першопочаткового місця проживання індивіда, стадії переміщення, місце переїзду і фактори особистісного характеру. В соціологічному словнику, цей концепт описується, як «соціально-економічний та демографічний процес, який являє собою сукупність усіх переміщень, здійснюваних людьми між країнами, районами та поселеннями» [Осипов, 1998: 488].

З точки зору соціології, міграція – це масовий процес [Рибаковський, 2003], об'єктом якого є населення певної території та міграційні потоки а не особистість. Але міграційні потоки складаються з окремих особистостей та

груп, враховуючи це в міграційних процесах буде доцільно виділяти соціально-психологічні аспекти данного процесу.

Основна стадія міграційного процесу, тобто переселення кількісного характеру, а також його аналіз, вивчається в економіці, демографії, політології та історії. Суб'єктивна сторона міграції – міграційні установки, а також адаптація при міграції вивчається соціальною психологією та соціологією міграції.

Щодо самих міграційних процесів, то слід зазначити, що вони дуже щільно пов'язані з демографічними, етнічними, політичними і економічними факторами державної політики, а також історичною та культурною специфікою регіону проживання. [Бурейко, 2014: 7] Саме для цього, використовується міждисциплінарний підхід, який спрямований на дослідження саме тих чи інших площин суспільного життя, з позицій різних наукових галузей. Необхідно зазначити, що такі підходи дослідження міграції, як економічні, історичні, демографічні, психологічні тощо, які традиційно застосовуються в Україні та за її межами, зазвичай віддзеркалюють лише обмежені статистичні показники. Тобто, її використання не дозволяє дослідити чинники й детермінанти міграційної поведінки. Залишаються поза увагою також міграційні установки потенційних мігрантів, зокрема, інтереси та мотиви як певних соціальних груп, так і окремих індивідів, пов'язаних зі зміною місця проживання.

Своєю чергою, саме соціологія має теоретичні, методологічні та інструментальні можливості вивчення соціальних індикаторів міграційних установок [Зубков, 2012]. Зокрема, у більшості соціологічних досліджень в контексті формування міграційної мобільності населення термін «міграційна установка» застосовують як потяг до переїзду або готовність до нього. З цією метою досліджуються мотиви, якими керується людина, яка хоче змінити місце проживання, або навпаки, перешкоджають цьому. Певний інтерес представляє вивчення міграційних установок молодих людей, які у переважній більшості асоційовані із так званою зовнішньою міграцією, а саме: виїздом за межі країни з метою початку або продовження навчання, працевлаштування, кар'єрного

росту [Кузнецова, 2012: 61]. Слід зазначити, що останнє набуває все більшої актуальності в Україні, оскільки, зважаючи на міграційні процеси, країна починає втрачати висококваліфіковані кадри, зокрема, у галузі природничих наук, охорони здоров'я, інформаційних технологій тощо.

Міграційні установки часто-густо відбиваються в життєвих стратегіях української молоді. Вони пов'язані з перетворюючою діяльністю людей, тобто їхніми прагненнями до реалізації свого потенціалу у власному та суспільному житті.

Міграційна установка виступає, як психологічний регулятор поведінки особистості, що визначається узгодженістю дій, детермінацією позитивного або негативного ставлення до змін місця проживання та умов життя. Міграційна установка відбиває готовність людини до реалізації певної міграційної поведінки. Дані про міграційні установки отримують, як правило, за допомогою соціологічних опитувань потенційних мігрантів. Спонукальним компонентом міграційної установки є міграційна мотивація, яка розкриває якісний бік потреби індивіда у зміні місця проживання, умов праці, реалізації певних життєвих стратегій.

Як специфічну особливість міграційних установок, можна відзначити, що вони передують міграційній поведінці, під якою розуміється переїзд, як визначальної події, що залишає довгострокові наслідки не лише для суб'єкта міграції, але його близькому оточенні. Процеси формування і прийняття міграційних установок мають безпосереднє відношення до процесу самовизначення особистості.

Отже, при дослідженні міграційного потенціалу соціологічний підхід передбачає дослідження міграційної мобільності населення та її детермінант, а також її основних характеристик: соціальний статус, національну приналежність, освіту, особистісні, інтелектуальні та поведінкові установки потенційних мігрантів [Зубков, 2012].

Міграційна установка також розглядається як соціальна установка, в контексті установочних систем. За допомогою неї індивід стратегічно планує кроки для здійснення міграції, структурує її в часі та просторі.

Згідно з соціологічним підходом, термін «міграційна установка» максимально наближений до поняття «соціальна установка» або «аттитюд», яке було введено в обіг У. Томасом і Ф. Знанецьким у соціальну психологію при вивченні міграційних процесів. Для розробки концептуальної моделі міграційної установки, необхідне уявлення про міграційну установку, як соціальну установку в установчій системі, на яку впливають різні рівні диспозиції, формується певна оцінка, яка базується на когнітивних та афективних реакціях, що склалися під впливом минулого досвіду. Зазначена модель міграційної установки впливає на розумові процеси й поведінкові реакції людини, керує її намірами та відбивається на плануванні її майбутнього життя. «Соціальна установка з одного боку пов'язана з соціологією, а з іншого з психологією, вона об'єднує афекти, емоції та їх предметний зміст у єдине ціле. Отже, вона є саме тим поняттям, що може стати підґрунтям теоретичного пояснення соціально значущої поведінки» [Кузнецова, 2012: 64]. Міграційна установка може вивчатися в контексті поведінки робітника, по відношенню до середовища робочо-трудова відносин та оцінки власних кар'єрних перспектив [Thomas, Znaniecki; 1918]. Якщо розглядати міграційні установки як об'єкт для соціології і соціальної психології, то слід враховувати, що в соціологічних дослідженнях міграційних установок доцільно використовувати, як поняття, яке поєднує здобутки, надбання та можливості обох зазначених наук [Кузнецова, 2012: 62].

А.Л. Журавлев та А.Б. Купрейченко виділяють теоретичний підхід поліоб'єктивного вивчення міграційних установок соціально-психологічного простору як системи сконструйованих індивідом позитивних, або негативних відносин до явищ соціальної структури, їхнього ранжування відповідно функцій нормативного характеру. Індивід порівнює те середовище і психологічний фон, в якому він знаходиться, його відповідність до норм, орієнтацій та цінностей самого індивіда [Журавлев, Купрейченко, 2007]. Міграційні установки можуть включати в себе різноманітні очікування, плани, наміри, тобто все, чого намагається досягти індивід.

Таким чином, поведінкова складова міграційної установки, здійснюється на підставі не тільки тимчасових поведінкових реакцій, але є стратегічним плануванням, націленим на майбутнє.

Об'єктам соціологічних досліджень можуть бути суб'єктивні аспекти міграції – міграційні причини та установки, а також адаптація до місця переселення. Соціологія міграції також розглядає ці явища, як масові процеси, коли суб'єктом міграції – є населення, або міграційні потоки. Вивченню першої стадії міграції присвячені праці Л.Л. Рыбаковського і Т.І. Заславської. На їхню думку мобільність, - це є психологічна готовність до міграції, тобто потенційна міграційна активність [Рыбаковский, 2003].

1.2 Чиники впливу на формування міграційних установок

У соціологічних дослідженнях оцінка міграційної мобільності населення вивчається шляхом аналізу міграційних намірів та установок, тобто бажання, або готовності до переїзду. Водночас, також, вивчаються цілі та причини такого переїзду, а також фактори, що стримують міграцію (Л.І Леденева, Е.Некипелова, З.А. Дані, Ж.А. Зайнчковская, Е.А. Кокорев, Н.А. Ноздріна, Е.О. Скрипник).

На думку багатьох авторів, характер міграційних установок та їх наявність, формується і видозмінюється, залежно від міри задоволеності, або незадоволеності первинним місцем проживання.

Як відомо, територіальний міграційний потенціал, тобто міграційний потенціал певної території, будь то велике місто, селище міського типу чи просто селище, віддзеркалює міграційні установки місцевих мешканців. Своєю чергою, формування міграційних установок перебуває в залежності від багатьох різноманітних чинників. До останніх зокрема можна віднести умови проживання та так звану привабливість території. Отже, враховуючи той факт, що важливим ресурсом розвитком будь-якої території є її «людський капітал», вельми актуальними щодо підвищення привабливості та конкурентоспроможності територіального утворення є дослідження, які пов'язані із виявленням міграційного потенціалу території та діагностикою міграційних установок населення [Лычко, 2014: 160]

Міграційні установки, залежать від включеності індивіда в різні соціальні групи по різних місцях проживання. Ці групи і формують відношення до міграції та наявність, або відсутність такого роду установок. Такий вплив здійснюється первинною соціальною групою (батьків та родичів) та вторинними і третинними групами (вплив друзів та знайомих, ставлення суспільства і соціальних інститутів до феномену міграції в цілому)

Існуюче протиріччя між потребами конкретного індивіду та наявними можливостями їх задоволення у місці постійного проживання, знаходить своє відображення у міграційній мобільності. Остання певною мірою є виправдання

особистістю міграційних настроїв через неможливість задоволення власних потреб у місці постійного проживання [Зубков, 2012].

Як зазначає Скрипник, до економічних факторів проживання відносяться висока вартість життя, незадоволеність умовами праці і низькою заробітною платою, високими тарифами та податками, до неекономічних – соціальні зв'язки, інституційний вплив, соціально-психологічні установки. Роль впливу соціальних зв'язків, полягає в наявності родичів та друзів, які вже пройшли процес адаптації щодо міграції. Скрипник також пояснює це ефектом «наслідування», або шаблонами поведінки, що вже склалися і які підтримують міграційні установки індивіда [Скрипник, 2010: 51]. При цьому варто зауважити, що далеко не кожна людина, яка невдоволена місцем свого проживання, з причин соціо-економічного характеру або з інших причин, наважується здійснити реальні кроки щодо міграції.

Ж.А. Зайончківська і Н.Н. Ноздріна також відзначають, в якості важливого фактору міграційної поведінки, наявність міграційного досвіду, який допомагає полегшити процес переїзду людини. Тому, чим більше в складі населення мігрантів, тим соціальна група є мобільнішою [Зайончковская, Ноздріна; 2008]. З.А. Данилова додає до цього особистісне знайомство з культурним середовищем іншої територіальної зони [Данилова, 2010]. Подібні висновки також мають місце в працях Л.Л. Рибаківського [Рибаківский. 2003].

В свою чергу, Данилова як чинник, який впливає на виникнення міграційних установок, виділяє такі психологічні фактори, як зацікавленість в набутті нового життєвого досвіду, перевірка своїх здібностей та потреба в реалізації власного потенціалу за нових умов. Серед причин, які гальмують успішність протікання міграційних установок, Данилова відзначає страх перед невідомим, побоювання втратити більше, ніж отримати при переїзді.

В той же час важливо виявляти фактори привабливості території, що також впливають на міграційні установки індивідів, які мотивують людей залишатися жити на старому місці або переїжджати. Такі данні підтверджуються результатами соціологічних досліджень. Люди, які вже побували в інших країнах, тобто які мають досвід перебування у новому

соціокультурному середовищі, завдяки порівнянню місця, звідки була здійснена міграція, до місця їх спрямованості, мають більшу схильність до набуття міграційних установок [Данилова, 2010].

Теорія соціального порівняння Л.А. Фестінгера має схожу специфіку щодо процесу порівняння місць проживання. Як вважає автор, за умов відсутності об'єктивних критеріїв оцінювання іншого середовища, індивід схильний порівнювати власний досвід із досвідом інших людей [Festinger, 1954]. Порівняння свого власного досвіду із життєвим досвідом інших людей (так би мовити, «приміркою чужого досвіду на себе») є непоодиноким випадком такого соціального порівняння.

При конкретизації та операціоналізації поняття міграційних установок були сформульовані істотні характеристики, за якими їх можна диференціювати. У першу чергу, йдеться про наявність та рівень усвідомлення міграційних установок. Зокрема, людина, відповідаючи на запитання щодо наявності бажання мігрувати, може бути невпевненою в однозначності відповіді, оскільки не замислювалася про це, або ж, навпаки, їй важко однозначно визначитися через недостатню усвідомленість власних бажань. По-друге, спрямованість міграційних установок, часто-густо передбачає конкретну територію, на якій індивід хотів б проживати (наприклад, інше місто або інша країна). По-третє, існує так звана сформованість міграційних установок, яка може мати різний ступінь свого виразу. Зокрема, низькому ступеню сформованості характеризуються ситуації, коли людина хоче виїхати, проте не може чітко сформулювати, –куди саме, коли, на який термін, та яким саме може бути кінцевий результат. Середній ступінь сформованості передбачає, що людина, яка бажає виїхати, здатна сформулювати орієнтовний план своїх дій. І, нарешті, високий ступінь сформованості проявляється у випадку, коли людина вже здійснила певні кроки щодо реалізації міграційних установок (наприклад, пошук інформації, контактів, оформлення та подання відповідних документів тощо) [Лычко, 2014: 161].

Таким чином, міграційні установки формуються під впливом багатьох соціальних факторів, яє задоволеністю місцем проживання, характером праці та

іншими факторами. Вони необхідні для порівняння країни проживання з країною, куди планується міграція, та виробленням спеціальних адаптивних стратегій.

1.3 Міграційні установки в контексті академічної мобільності

Академічна мобільність, - це переміщення студентів та викладачів ВУЗів, на певний проміжок часу, в інші освітні заклади, всередині своєї країни, або поза її межами, з метою набуття нових професійних навичок, з обов'язковим поверненням додому, після закінчення навчання. Дослідження академічної мобільності, включаючи академічні потоки різних країн, їх перебіг, результатів та наслідків, є важливими в умовах європейської освітньої системи.

Питаннями типологізації та періодизації академічної мобільності займаються такі західні вчені, як Ф. Альтбах, Х. де Віт, Г. Лаурейс, Х. Ріддер-Сімоенс. Б, Вехтер, С. Винсент-Лакрін, Ф. Мюхе, Ф. Майнворм, що вивчають мотивацію суб'єктів міжнародної академічної мобільності і стратегії рекрутування в іноземні ВУЗи. Для українських дослідників, питання академічної мобільності, є достатньо новим напрямком дослідження. Серед науковців можна виділити напрацювання в цьому напрямку В.А. Астахової, Л.Г. Сокурянської, А.І. Мокія.

Доволі часто, міжнародна академічна мобільність розглядається, як результат економічного та соціального розвитку, оскільки вона може сприяти розвитку та вдосконаленню існуючого положення справ, або приводити до інтелектуальних втрат і науково-технічному застою. Загалом, академічна мобільність виказує достатньо сильний вплив, як на ринок праці так і суспільство та соціальні інститути в цілому.

Оскільки академічна мобільність визначається багатьма факторами політичного, економічного, демографічного, соціального характеру, які також впливають на створення міграційних установок, що це дає можливість прослідкувати взаємозв'язок між міграційними установками, і саме академічною мобільністю [Тимченко, 2019: 27].

Існування, підтримка та відтворення академічної мобільності передбачає три рівні.

Макрорівень – загальна властивість глобалізованого суспільства, що знаходиться під впливом релігійних, культурних, географічних, економічних, історичних, антропологічних та інших факторів.

Мезорівень. Характерною особливістю мезорівня академічної мобільності може вважатись характер міграційної політики, робота соціальних інститутів і державної політики, як в країні виходу, так і в країні реципієнті. Молодіжний потік часто підтримується студентськими взаємозв'язками, що можуть мати позитивний так і негативний досвід, відносно процесу переїзду.

Мікрорівень академічної мобільності залежить від особистісного характеру суб'єктів академічних потоків, їхніх мотивацій, цінностей, цілей, які трансформуються під час проходження освітніх програм в новому географічному та культурному середовищі, і будуть визначати подальші життєві стратегії, виходячи з власного досвіду [Власов, Колесник, Михайленко, 2015: 12].

До кола міжнародних академічних мігрантів можна відносити студентів, аспірантів, докторів та інших, які навчаються у ВИШах, задля отримання глибшої професійної кваліфікації.

У той час, коли наукова міграція, її суб'єктами виступають вчені, освітня міграція, включає в себе переміщення студентів, котрі включені в навчальний процес не більше 12 місяців [Хайянь, 2018: 59].

На думку Е.Е. Письменної, мета переміщення освітніх мігрантів на міжнародному рівні, передбачає отримання освіти більш високого рівня. При чому, освітні мігранти націлені виключно на певні учбові заклади [Письменная, 2009].

Академічна мобільність важлива, з точки зору перевірки адаптивності студентської молоді. За Джорджем Мідом, ефективна адаптація – відповідність очікуванням суспільства з врахуванням статі та віку адаптанта – це по-перше. По-друге, це гнучкість при зіткненні з новими умовами життя. В теорії соціалізації Д. Міда, індивідуальне «Я», здатне трансформувати в собі зовнішній соціальний контроль в самоконтроль, через взаємодію з соціальним середовищем. Індивід адаптується за допомогою соціальних інтеракцій через

мову, обміном жестами, символами. Така адаптація означає прийняття норм, символів та очікувань, які домінують всередині групи [Mead, 1934].

Свого роду, академічну мобільність можна вважати першим кроком усвідомлення студентом своєї професійної міграції у майбутньому. За таких обставин, академічна мобільність може забезпечувати готовність індивіда до адаптації в новому соціокультурному середовищі, встановленні особистісних і ділових контактів, а також, реалізацію власних професійних потреб, нарощуючи професійну компетенцію. Це забезпечує мінімізацію ризиків і загроз, котрі можуть виникати з переїздом в майбутньому.

Україна є активною учасницею міжнародних академічних потоків. Але разом з цим, вихідний потік академічних мігрантів, перевищує вхідний потік. Така асиметричність в потоках людського капіталу, викликана недосконаlostями в плані державної політики щодо освітніх програм і може позначатися на стані майбутнього академічного потенціалу і стані національної безпеки країни.

Висновки до розділу 1

1. На міграцію впливають процеси економічного, регіонального, політичного та соціокультурного характеру, тому для вивчень цього феномену необхідно використовувати міждисциплінарний підхід, поєднуючи методи психології, економіки, соціології, демографії, статистики та інших наук.

2. Територіальний характер міграційних процесів визначається кількістю потоків мігрантів.

3. На певному етапі міграції, виникає період адаптації до нових умов, що характеризується великими витратами психологічних та фізичних ресурсів.

4. Міграційна установка - психологічний регулятор, який базується на ставленні до проявів соціального середовища, та є основою міграційної поведінки.

5. Міграційні установки та мобільність тісно пов'язані в соціологічних дослідженнях, оскільки люди, які мали досвід у внутрішньотериторіальній, або

екстериторіальній мобільності, більш схильні до створення стійких міграційних установок.

6. Академічна мобільність студентів, як і міграційні установки значною мірою залежать від впливу зовнішніх факторів.

7. Академічна мобільність стає перевіркою для студентської молоді, наскільки вона готова реалізовувати свої міграційні установки.

2. Життєві стратегії, як спосіб організації життя студентської молоді

2.1 Особливості формування життєвих стратегій

Становлення особистості, як і формування майбутніх життєвих планів, відбувається в юнацький період. Формується власний спосіб організації життя, як практичної вольової дії, спрямованою на адаптацію до умов та обставин оточуючого середовища. Кожна людина характеризується індивідуальною життєвою організацією, поглядами та цінностями. Сам процес формування особистості є характерним для молодих людей, оскільки в цей період вони визначають свою життєву перспективу розвитку у суспільній, політичній, професійній, сімейній та інших сферах. Таким чином, життєвий вибір і пов'язані з ним життєві стратегії, є актуальними для молодих людей. Хоча прагнення до організації власного життя, може бути пов'язане з достатньо великим напруженням всіх душевних і фізичних зусиль.

Організація власного життя – це створення особистісних сценаріїв майбутньої діяльності в певній послідовності та контроль за їхнім здійсненням. При чому це стосується практично всіх сфер життєдіяльності.

Адаптованість до життєвих реалій демонструє і студентська молодь. Для неї, перш за все, вступ у вищий навчальний заклад, з метою отримання нових знань та навичок, що є пріоритетним на данному етапі їхнього навчання. Вища освіта, надає можливість переходу до нових соціальних страт, що надає можливості отримати більш висококваліфіковану роботу. В Україні, як і для інших країн, для значної частини її населення, вища освіта є достатньо вагомою цінністю і необхідним засобом для працевлаштування. Що правда в нинішньому суспільстві, отримання профільної освіти не завжди гарантує отримання роботи за спеціальністю.

До того ж, студентство це ресурс професійної еліти, спеціалістів та експертів, які покликані покращувати управлінські кадри на адміністративному рівні. Протягом навчання, у студентів виробляються життєві цілі, ціннісні

орієнтації, вимальовуються шляхи їх досягнення, забезпечуючи вироблення системи життєвої організації.

Коли йдеться про уявлення молодого людини щодо свого майбутнього, як правило, застосовується поняття часової перспективи, яке розкриває здатність особистості діяти за обставинами. Отже формування планів, перспектив та прогнозування майбутньої діяльності є сенс розглядати, як складові процесаму організації життя молодих людей.

Головна проблема в дослідженні майбутньої часової перспективи лежить в пошуку тих параметрів, які здійснюють вплив на діяльність людини, включаючи формування та розвиток її психологічних здібностей.

Вивчаючи життєву організацію особистості, слід також враховувати фактор особистісного контролю, за якого людина схильна брати на себе відповідальність за свої вчинки у майбутньому. Відповідно, механізм власного контролю розвивається паралельно до часової перспективи, формуючи логічну та послідовну організацію життя і вибудовуючи життєві плани за їх змістом та узгодженістю. Тому формування розвитої, гармонічної майбутньої перспективи має розглядатися, як необхідна передумова становлення та розвитку особистості і її ефективної діяльності в різних сферах життя .

В процесі активізації своєї життєдіяльності, молода людина ставить собі на меті усвідомлення побудови власного життя, регуляції та аналізу власних дій та вчинків, відповідно до своїх цілей та цінностей. Утім не можна забувати важливість психологічного підходу до аналізу організації життя, оскільки він відбиває психофізичні механізми, що лежать в площині самосуб'єктних відносин, за якими здійснюється організація власного життя [Колесніков, 1998]. Організація життя студентів пов'язана з процесами адаптації в освітньому середовищі та характер вирішення його проблем і завдань, тощо.

Інший підхід до вивчення життєвої організації, базується на тому, що дія, або вчинок, націлені на планування, є втіленням реальних цінностей та цілей суб'єкта дії. При чому ця дія щодо організації життя, розглядається, як структурний елемент та одиниця аналізу організації життя, і як реальний

психологічний механізм, за допомогою якого, індивід здатний видозмінювати свою життєву стратегію, відповідно до своїх цілей та цінностей.

Соціальні цінності пов'язані з нормами, еталонами поведінки та якостями, які присутні конкретній особистості. В той же час, цілі стають логічним продовженням цінностей. Відповідно, життєві цілі формуються під впливом установок, потреб, інтересів та ціннісних орієнтацій, що поширені в суспільстві.

Безумовно, цінності виконують суттєву роль в регуляції поведінки індивіда. Саме вони надають можливість орієнтуватися в соціальному середовищі, адекватно реагувати на його зміни. Виходячи з притаманних йому цінностей, індивід здатний до оцінки своїх дій.

Ціннісні орієнтації стають основою, для формування змістовних та хронологічно впорядкованих цілісних життєвих стратегій та планів. Через бачення оточуючого світу крізь призму власних цінностей, індивід обирає, яких саме цілей в житті потрібно досягнути, і на їх основі вибудовуючи життєву організацію, виходячи з власних моральних якостей.

Оскільки в процесі формування та реалізації життєвих стратегій, задіяним виявляється весь комплекс соціальних диспозицій, зміна в них, або в їх елементах, може призвести до кардинальної трансформації самих життєвих стратегій.

По-перше, необхідно зазначити, що поняття «життєва стратегія», не тотожна поняттям «стратегія життя» та «поведінкова стратегія». М. Кухта запропонував наступне визначення терміну «життєва стратегія»: це комплексне соціопсихічне утворення, покликане забезпечити адаптацію та самореалізацію людини в житті, що вибудовується на підставі ціннісних орієнтацій та вирізняється такими якостями, як спрямованість, стійкість, протяжність, усвідомленість, організованість, самостійність, реалістичність, активність, рівні представленості яких разом із доступними ресурсами (засобами) зумовлюватимуть оптимальність побудови стратегій» [Кухта, Мартинюк, 2012; 14].

Життєва стратегія особистості, включає в себе багато які якості особистості. У той час як остання проявляє себе, як регулятор вчинків та дій, при реалізації життєвої стратегії, забезпечуючи послідовну динаміку вчинків.

Попри це, «життєва стратегія» - є доволі багатогранним поняттям, яке включає декілька дефініцій. Воно може позначатися, як система взаємопов'язаних та обособлених цілей, які ставить перед собою індивід, або соціальна група, спираючись на стійке ядро ціннісних орієнтацій. Також може позначатися як система символічних утворень, життєвих орієнтирів та пріоритетів індивіда в реалізації його поведінки, і як схема символічних орієнтацій в соціальному просторі, включаючи поведінкові та свідомі прояви особистості, задля досягнення майбутніх цілей.

Отже формування життєвої стратегії індивіда, відбувається на підставі системи цінностей, які водночас є його соціальним орієнтиром, і ототожнюється з нормами та ідеалами. Кожній людині властива своя ієрархія цінностей, яка може бути зорієнтованою на довгострокову перспективу.

У контексті формування життєвих стратегій, особливу увагу слід приділяти їх формуванню, як стратегієтворенню. В широкому визначенні, це процес, за якого, визначаються межі досяжності цілей, оцінюються власні вітальні та фінансові ресурси [Заблоцька, 2017].

Існують різні підходи до класифікації життєвих стратегій. Основою для такої типологізації можуть бути наступні фактори: ступінь залученості до соціуму, активність життєвої позиції, характер інтересів та ціннісних орієнтацій. Дослідженням питання життєвих стратегій займалися такі соціальні психологи та філософи, як А. Адлер, Е. Еріксон, Ж. Піаже, Е. Берн, К. Юнг, Ш. Бюллер. Серед вітчизняних вчених можна виділити К. Абдульханову-Славську, Б.Г. Анаєва, Є.І. Головаху, Т.М. Титаренко, Л.В. Сохань, О.О. Кроніка, В.А. Роменець, С.Л. Рубінштейна та інших.

В основі життєвих стратегій, лежить не лише пристосування до існуючих умов, але й природня потреба до самореалізації та самовдосконалення, пов'язаних з пошуком шляхів реалізації власних потреб. Через «гнучкість праці» та «політичну економіку невпевненості», за якими традиційні життєві

стратегії, націлені на постійний тривалий кропіткий зріст професійної кваліфікації, що відкриває нові можливості кар'єрного росту. Вони стають менш релевантними, накладаючись на фактори сезонного та систематичного безробіття. Це спричинило фундаментальний зсув в конструюванні життєвих стратегій, осіб працездатного віку [Бауман, 2008].

У наукових працях Є.О. Демченко та О.С. Васильєвої, життєва стратегія описується як спосіб буття, система цінностей та цілей, відповідних життєвій стратегії, що дозволяє ефективніше їх реалізовувати [Васильєва, 2002].

Скажімо, за П. Б. Кодесс, життєва стратегія розглядається, як набір цілей, накладений на часову перспективу психологічного майбутнього. Вона характеризується такими параметрами, як час, місце, наповнення та чіткість. Дослідники М.О. Мдівані та П.Б. Кодесс, вивчаючи змістовні характеристики життєвих стратегій учнів та студентів, виділили наступні фактори:

1. Позитивні соціальні прояви (соціально прийнятна поведінка);
2. Емпатія в спілкуванні (бажання вибудувати стійкі соціальні зв'язки);
3. Саморозвиток та самореалізація (особистісний зростання у власних очах);
4. Професійна самореалізація (прагнення до кар'єрного зростання);
5. Зовнішній успіх (традиційні уявлення молоді про успіх).

Російські дослідники Л. Костюченко та Ю.М. Резнік, виділяють наступні елементи в структурі життєвої стратегії: сприйняття майбутнього, установки на формування цього майбутнього, загальні стратегічні рішення та особливості, техніки та процедури, стратегічна поведінка, рефлексивно-контрольні механізми орієнтування. Серед факторів, які обумовлюють процес соціального самовизначення молоді, важливе місце займають ціннісні орієнтації та життєві установки, як важливий елемент життєвих стратегій.

Т.Є. Резнік і Ю.М. Резнік, пропонують типологізувати життєві стратегії за низкою факторів: характер соціально-економічного середовища, характер продукування та передачі культурних цінностей та стандартів, систем регуляції та контролю, соціального та професійного характеру. Разом ці ознаки

утворюють цілісний комплекс типів життєвих стратегій. Їх зміст визначається активністю життєвої позиції індивіда [Резнік, Резнік, 1995: 102]. Для того, щоб стати компонентами майбутньої життєвої стратегії, образи, цінності та норми мають увійти в звичайну щоденну практику, і створити такі змістовні диспозиції, як життєві конструкти та установки. Крім того, мають бути прийняті базові умови життєдіяльності. Цей процес можна охарактеризувати наступним чином: світосприйняття, як цілісна система диференційованої реальності (перцептивні орієнтації), розрізнення життєвих образів, що визначають сенс життя (смисложиттєві орієнтації), оцінка життєвих обставин (ціннісні орієнтації), відповідність реальній та уявній поведінці (нормативні орієнтації), визначення послідовності дій, при досягненні значущих результатів (цільові орієнтації).

Т.Є. Резнік і Ю.М. Резнік запропонували модель формування життєвої стратегії, поділивши її на 5 етапів.

1. Вихід в рефлексивну стадію. Створення установок на формування майбутнього, оскільки для реалізації установок на формування майбутнього, необхідна перспективна рефлексія, яка націлена на майбутню діяльність, здатність прораховувати можливі варіанти майбутнього та наслідки цих подій. В ретроспективі та перспективі, рефлексія здійснює обробку актуальних обставин життя та наявних життєвих можливостей.

2. Вибір ціннісних орієнтацій. Важливим аспектом формування життєвої стратегії, є наявність стійких психологічних диспозицій, систем цінностей та потреб, які надають можливість при порівнянні життєвих альтернатив.

3. Цілепокладання, як система побудови цілей. Вона вибудовується, як проєкція майбутнього, на яку необхідно витратити психофізіологічні зусилля. Усвідомлення життєвих цінностей, власних здібностей та умов середовища визначають фінальну мету життєвої стратегії.

4. Планування можливого майбутнього та кроків його реалізації. Шлях до досягнення мети здійснюється за рахунок цих кроків.

5. Формування цілісного структурного плану, як досягнення результату в майбутньому. Важливою частиною є визначні події, які є необхідними, при переході з однієї частини плану до іншої [Резнік, Резнік, 1995: 103].

Індивідуальна ієрархія цінностей існує, як важливий фактор життєвого вибору протягом усього життя. З неї випливає можливість самовизначення людини в конкретизації цілепокладання, плануванні та проектуванні, реалізації необхідного комплексу дій. При самовизначенні акцент зміщується на детермінації особистості, ключову позицію в якій займає детермінація майбутнього – життєві цілі, плани і орієнтації.

В дослідженні Л.Ю. Крутелевої, змістовна життєва стратегія пояснюється, як випадок інтегрального утворення самовизначеної особистості, рівнів та структур життєвих орієнтацій. В цьому контексті, під змістовною життєвою стратегією розуміється стійка тенденція до інтерпретації закономірностей, процесів та явищ навколишнього середовища і готовність діяти, відповідно до них. Комплекс цих стратегій, утворюють систему індивідуальних властивостей, які постійно реалізуються в процесі життєдіяльності і проявляються відповідно до особистості та її оточення, проникаючи в усі сфери життєдіяльності [Рядинская, 2018:59].

В свою чергу, В.І. Ковальов виділяє чотири наступні стратегії:

1. Стихійно-звичайна. Індивід проявляє певну життєву активність, а в стратегії враховуються соціальні закономірності та вимоги, які індивід самостійно та послідовно реалізовує в суспільно значущі стандарти та очікування. Така стратегія корелює з дифузністю в плані життєвої ініціативи;

2. Функціонально-дійова. Індивід організує та вибудовує плани, намагаючись керувати життєвими процесами;

3. Спостережувально-пролонгована. Особистість пасивно існує в часі і відсутня чітка організація життєвих планів;

4. Творча стратегія. Пролонговано здійснюється організація часу, творча ініціатива стає домінуючою у вирішенні життєвих проблем та вибудовуванні планів.

Особистісну активність, більшість авторів виділяють, як важливий елемент в побудові життєвих стратегій. При чому з поняттям життєвих стратегій також пов'язано поняття життєтворчості, як спосіб заявити про себе в розрізі своїх переконань. А. Адлер, вважав, що в людині завжди присутня творча енергія, свобода волі, яка надає поштовх для духовного розвитку. Разом з тим, він зазначав, що формування життєвих цілей, починається вже з дитинства, як компенсація відчуття неповноцінності по відношенню до дорослих, які на погляд дитини здаються всемогутніми. Мета також може формуватися в дитинстві, під впливом досвіду, цінностей та особливостей особистості.

А. Адлер ввів поняття життєвого стилю, який існує, як єдиність, яка формується в процесі подолання перешкод, яких людина зазнала в дитинстві і яка базується на досягненні життєвих цілей. Процес формування життєвого стилю також є проявом творчого акту. Тому А. Адлер був впевнений, що індивід має свободу вибору, і відповідальним за свої дії, а отже, і за зміну своєї поведінки. Не випадково ним також було введено додаткове поняття нормалізуючого життєвого стилю, який характеризується здатністю до соціальної адаптації і переборення життєвих труднощів [Адлер, 1997: 27].

Базуючись на концепції модусів буття, Е. Фромм провів дослідження, за яким він виявив такі основні типи життєвих стратегій:

1. Бути. Стратегія відповідає реалізації власних здібностей та талантів.
2. Мати. Стратегія, за якої, людина прагне до досягнення мети, якою постають влада та багатство.
3. Не мати і не бути. Стратегія, що продиктована адаптивністю та підкоренням авторитетам.
4. Мати, щоб бути. Стратегія націлена на власну творчу реалізацію, за рахунок володіння чимось.

Е. Фромм вважав, що «мати» та «бути» - це дві різні форми людських переживань, від наявності та інтенсивності яких залежить вибудовування власних індивідуальних стратегій [Фромм, 1976].

2.2 Детермінанти впливу на формування життєвих стратегій студентської молоді

Одним із фундаментальних досліджень в площині соціології, є збір та аналіз характеристик соціальної поведінки, з відмовою від жорстких детермінаційних систем. Вагомим є фактор суб'єктності індивідів, які приймають участь в процесах взаємодії. Феномен самовизначення акторів, з'являється в період аномії, коли старі соціальні норми та традиції слабшають, і збільшується вплив суб'єктності. Виходячи з цього, проблема життєвих стратегій в проблематиці українського суспільства, аналізується, як правило, крізь призму життєвих реалій. За обставин зменшення впливу традиційних ціннісних факторів, новітні стратегії не прив'язуються до старих інституцій. Тому реалізація нових життєвих стратегій, лежить в площині відповідальності самого індивіда.

В нинішніх реаліях, студентство виступає, як єдина цілісна група, в якій здійснюється первинна професіональна соціалізація, що передбачає способи виходу на ринок праці. Серед найбільш поширених стратегій молоді, науковці відзначають стратегію міграційно-професійної поведінки, яке включає можливість проживання в своїй країні та можливістю працювати на контрактній основі за кордоном, тобто тимчасову міграцію. Звісно, це лише модель поведінки, або свого роду, «мрія», яку можуть реалізовувати далеко не всі. Однак така поведінка серед студентської молоді багато про що говорить.

Вочевидь, у процесі отримання вищої освіти відбувається якісний самовідбір: перспектива виходу на зарубіжні ринки спеціалізованої праці змушує студентів, які планують мігрувати, максимально вкладатися в процес отримання освіти, на відміну від тих, хто не збирається виїжджати.

Разом з тим, існує група студентів, для яких вступ до ВУЗу, визначається непрофесіональними мотивами (необхідністю відстрочки від призову в армію, бажанням продовжувати нетрудовий період свого життя т.д.)

Активність студентської молоді, при формування життєвих стратегій, залежить від двох факторів: фінансового стану сім'ї, а також етнокультурного

характер регіону проживання. У той же час, життєві стратегії молоді, формуються під впливом різнорівневих факторів. Кількість стратегій може визначатися динамічністю, або дифузністю існуючого суспільного порядку, безпосереднім соціальним оточенням та якостями характеру індивіда. На макрорівні, формування життєвих стратегій здійснюється під впливом постмодерних, або метамодерних цінностей, які утворюються внаслідок деінституціоналізації соціальної дійсності. Чим слабше себе проявляють вже уставлені традиційні моделі стратегій, тим швидше встановлюються новітні стилі життя, що адаптуються під нові реалії. На мікрорівні, бажання до стилізації залежить від смислової наповненості життєвих стратегій молоді, яка задається під впливом регіонального соціокультурного середовища.

Життєві стратегії можуть приймати різноманітні форми в процесі розвитку життєвих перспектив. Тому стратегії постійно знаходяться в динаміці, змінюючись під впливом соціокультурного простору, в якому знаходиться індивід. Це вельми важливий момент, оскільки важливою характеристикою сучасного глобалізованого суспільства, є стан невизначеності, спонтанного порядку. В умовах останнього, при розгляді життєвих стратегій, дуже популярними стають дослідження з точки зору адаптаційного підходу, де разом із впорядкованою системою цінностей, існують стратегії виживання в постійно мінливому соціальному середовищі.

Уявлення про престиж, також можна вважати вагомим чинником при конструюванні життєвої стратегії. Виходячи з престижу, молодь обирає відповідну спеціальність і подальшу роботу. У такому разі, престиж виступає одним із важливих мотивів, який пояснює професійну поведінку в суспільній структурі. Найбільш характерними показниками престижу є ознаки матеріального благополуччя, рангу, місця в соціальній структурі, тощо. За інших умов, можуть впливати такі фактори до набуття престижу, які більше відносяться до сфери морально-духовного, ніж матеріального. Серед економічних характеристик престижу, найчастіше визначають функціональну зачусть професії для суспільства. Ступінь її престижності позначається її важливістю на ринку праці.

Таким чином, престиж в соціології визначається, як значущість, авторитет, вплив та повага, якими суспільство наділяє представників різних професій. Значною мірою він залежить від системи цінностей, що відбиває існуючу в суспільстві ієрархію професій. По великому рахунку, престиж професій можна вважати оцінкою соціальної значущості професій, що тісно пов'язана з аспектом самовизначення. А соціальна неоднорідність при виборі професії, визначається принципами та механізмами відтворення соціальної структури.

На сьогодні, невизначеність в економічному та культурному плані позбавляє студентів впевненості в тому, що вони зможуть розраховувати на стійкі місця в соціальній структурі, особливо за умов відсутності чіткого бачення майбутнього. Ризик, що може мати місце за цих обставин, стає засобом адаптації студентської молоді в ситуації нестабільності. При цьому вдача стає супроводжувати багато які ризиковані заходи молоді, загострюючи, при цьому, непередбачуваність кінцевого результату.

В таких суспільних умовах, студентській молоді достатньо важко адаптуватися до нового соціально-економічному простору, знайти ту стратегію, яка буде гарантувати досягнення поставленої мети. Відсутність державної допомоги в професійній орієнтації, гарантій щодо працевлаштування після закінчення ВУЗа, ухилення від соціального забезпечення студентів в процесі їх професійного становлення призводить до втрати довіри до державного апарату, тим самим загострюючи питання формування та реалізації чітких життєвих стратегій. Відмова держави від патерналістської політики, потребує від студентів, необхідності формування установки на самовизначення, самостійний вибір життєвого шляху, тобто на створення індивідуалістичної стратегії організації свого життя. Ці стратегії, переважно, залежать від ціннісних і нормативних систем, а також рівня благополуччя громадян. Чим слабшими є інституційні норми та суспільні регулятори, тим швидше традиційні моделі досягнення успіху будуть замінені конкуруючими між собою новими життєвими стратегіями.

Адаптація до нових економічних умов ускладнюється високою конкуренцією на ринку праці і високим рівнем безробіття. Серед молоді, показник безробіття, більше чим в 2 рази перевищує середній по Україні (17.9% на 2018р.) [Комаров, 2018].

Все більш помітнішою серед студентів стає тенденція до перекваліфікації, або працевлаштування не по спеціальності. Випускники ВУЗів схильні стихійно адаптуватися до існуючих умов, обираючи ті норми й цінності, які гарантують досягнення матеріального благополуччя і фінансової незалежності [Чеботарева, 2006].

Висновки до розділу 2

1. Життєві стратегії, формуються переважно в молодому віці.
2. Організація власного життя - логічне продовження реалізації, життєвих стратегій в суспільно-політичній, професійній та сімейних сферах життя.
3. Організація життя має відбуватися у впровадженні планів, з урахуванням їх логічної послідовності у часовій перспективі.
4. Цілі та цінності - основні компоненти, які впливають на формування життєвих стратегій та планів, що є наслідком реакції індивіда на стан речей в суспільстві.
5. Життєві стратегії характеризуються наявністю цілей, норм, активністю позицій, інтересів, самореалізацією індивіда.
6. Розрізнявати життєві стратегії прийнято за включеністю в суспільне життя та проявом власних позицій по відношенню до нього.
7. Характер життєвих стратегій молоді визначається тим культурним середовищем, всередині якої вони перебувають.
8. На життєві стратегії молоді, суттєво впливають фактори ризику та невизначеності, що за останні тридцять років домінують в українському суспільстві.

9. Важливим фактором життєвих стратегій, відмічають вплив престижу, як важливого стимулюючого чинника досягнення цілей економічного та соціального рівнів.

10. Стратегії студентської молоді більш схильні проявлятися в формі індивідуалізму, при адаптації до умов суспільної невизначеності.

3. Вплив міграційних установок на життєві стратегії студентської молоді.

3.1. Програма онлайн-дослідження впливу міграційних установок студентів та їх впливу на життєві стратегії

Метод глибинного інтерв'ю передбачає індивідуальне спілкування з людиною. Це - особиста, неструктурована бесіда, вільне і пряме інтерв'ю, в ході якого модератор з'ясовує думки, звички респондента, його переконання і схильності. Глибинні інтерв'ю застосовуються, коли необхідно дослідити приховані асоціації, емоції і схильності людини. Тим часом саме глибинні процеси, що відбуваються в свідомості дуже важливі. На відміну від жорстко систематизованих опитувань, глибинне інтерв'ю надає можливість відкритого спілкування, що дозволяє більше заглиблюватись в проблематику теми та краще виявляти мотивацію респондентів.

Результати глибинного інтерв'ю досліджувались за допомогою статистичного та інтент аналізів. Перший дозволяв наочно відобразити отримані результати, шляхом кодування відповідей та їхнього аналізу в програмному забезпеченні SPSS, а інтент аналіз дозволив глибше роз'яснити глибинні мотиви респондентів, чого б було неможливо досягти при звичайному опитуванні.

Ключовими етапами створення гайду глибинного інтерв'ю є:

- Ключові теми та акумульовані до них питання – загальна інформація, щодо нинішніх характеристик респондента (спеціалізації, стать, фінансове становище), міграція, її причини та міграційні очікування (наявність такого роду установок, відношення до перспектив роботи в Україні, причини можливої міграції, міграційний період, вплив оточуючого середовища на формування таких установок), цілісність життєвих стратегій (характер цих стратегій, їхня неконтрадиктність);

- Питання, об'єднані в блоки до відповідних тем:

Блок 1. Загальна інформація про респондента

Блок 2. Наявність міграційних установок та міграційних очікувань

Блок 3. Характер життєвих стратегій

- В оформленні структури (побудова логічного порядку питань) при побудові гайду, необхідно було ставити питання таким чином, щоб не завдавати труднощів респондентові, задаючи послідовність необхідних питань. У першому блоці ставилися питання про факультет, де проходить навчання, стать респондента, працевлаштування та фінансове становище. В основному блоці питання стосувалися загальної економічної ситуації та майбутніх перспектив економіки, працелаштування в Україні та за кордоном, очікувань щодо заробітку, причин можливого виїзду, загальні очікування щодо країни переїзду та наявності досвіду проживання за кордоном. Третій блок був присвячений ставленню респондента до тверджень, які стосувалися його життєвих цілей та планування на майбутнє.

- При пілотажі гайду дослідження, з перших ж кроків було виявлено декілька неточностей, що стосувались переліку питань та їх формулювання. Бажання працювати в Україні не було повністю пов'язане з міграційними установками, і могло бути лише повноцінно досліджено, разом із питанням про працевлаштування за кордоном, оскільки, як буде зазначено в більш детальному аналізі результатів дослідження, студенти можуть працевлаштовуватися в Україні до, або після виїзду за кордон. Тому було додане питання «Чи плануєте ви працевлаштовуватися в іншій країні?». Разом з цим, якщо респондент працює в Україні, було необхідно в питанні про його працевлаштування тут писати, не «чи плануєте ви працювати?», а «чи плануєте ви продовжувати працювати?», щоб не порушувати логіку побудови ланцюга питань.

Вибірка. N=20 студентів.

Об'єкт дослідження – студенти 4 курсу, суспільних(соціологія) та природничих(фізика) наук, університету імені Тараса Шевченка.

Предмет дослідження – визначення місця міграційних установок в формуванні життєвих стратегій студентів.

Мета дослідження – виявити вплив міграційних установок на життєві стратегії студентів, відповідно до їхніх міграційних очікувань.

Гайд соціологічного дослідження.

Блок 1

1.1. На якому факультеті Ви навчаєтесь?

1. Фізичний
2. Соціологічний

1.2. Стать?

1. Чоловік
2. Жінка

1.3. Чи працюєте Ви зараз?

1. Так
2. Ні
3. Звільнений у зв'язку з кризою

1.4. Як би Ви оцінили ваше фінансове становище:

1. Як гарне
2. Як задовільне
3. Як скрутне

Блок 2

2.1. Як Ви оцінюєте нинішню економічну ситуацію в Україні?

1. Як гарна
2. Як задовільна
3. Як погана

2.2. Чи існують на Ваш погляд перспективи економічного зростання в Україні?

1. Так
2. Ні
3. Важко сказати

2.3. Чи плануєте Ви працювати в Україні?

1. Так, за своєю спеціальністю
2. Так, за іншою спеціальністю
3. Взагалі не планую

2.4 Чи плануєте Ви потім працевлаштовуватися в іншій країні? (якщо ні – пропустити 2.6, 2.7, 2.8)

1. Так
2. Ні
3. Ще не визначився

2.5. Який Ваші очікування щодо заробітку в Україні?

1. Високі
2. Середні
3. Низькі

2.6. Якщо Ви в майбутньому не збираєтесь працювати в Україні, то за яких причин?

1. Незадовільна економічна ситуація
2. Відсутність можливостей кар'єрного росту
3. Незадовільна екологія
4. Відсутність безпеки
5. Інше -

2.7. Чи впевнені Ви, що перелічені недоліки будуть відсутні в країні до якої ви маєте намір переїздити?

1. Так
2. Ні
3. Важко сказати

2.8. Якщо ви маєте намір виїздити, то на який період?

1. До 1 року.
2. До десяти років.
3. До двадцяти років.
4. Назавжди.
5. Важко сказати

2.9. Чи є у Вас родичі, або знайомі, які проживають за кордоном?

1. Так
2. Ні

2.10. Чи маєте Ви досвід навчання або проживання за кордоном?

1. Так

2. Ні

2.11. Якщо так, то за яких обставин

1. Отримання гранту

2. Програма обміну студентами

3. За заробітком

4. Туристичний досвід

5. Інше

Блок 3

3.1. Як би Ви оцінили для себе наступні твердження:

«Моє життя характеризується усвідомленістю та цілеспрямованістю»

«Я остаточно ще не сформулював цілі щодо свого майбутнього життя»

«Я схильний дотримуватися поставлених перед собою цілей»

«Я в своєму повсякденному житті нічого не планую наперед»

3.2. Особливості взаємодії міграційних установок та життєвих стратегій студентської молоді

При побудові та аналізі життєвих стратегій, використовувалися опитувальник смисложиттєвих орієнтацій Д. А. Леонтьєва та схема суперечливих-несуперечливих ціннісних орієнтацій В. Е. Шляпентоха. Використовуючи напрацювання Леонтьєва, були взяті за основу його судження про життєві цілі та ціледосягнення в життєвих стратегіях; зі схеми Шляпентоха – наявність та групування цих суджень в позитивному та негативному аспектах. Підтвердженням тому є чотири судження, два з яких в позитивному ключі, інші два – в негативному, які чергувалися між собою. Респонденту була надана можливість оцінити, ставлення їх до того, чи іншого судження. На підставі цих відповідей, була розроблена класифікація життєвих стратегій, яка вказувала на їхню впорядкованість (або хаотичність) з наступними варіантами:

1. Респонденту присутні всі позитивні судження, негативні судження відсутні – структурно впорядкована стратегія;
2. Респонденту присутні всі позитивні судження та одне негативне – фрагментарно впорядкована стратегія;
3. Респонденту присутнє однакова кількість позитивних та негативних суджень – неструктурована стратегія;
4. Респонденту присутні всі негативні судження та одне позитивне – фрагментарно хаотична стратегія;
5. Респонденту присутні всі негативні судження, позитивні судження відсутні – структурно хаотична стратегія.

На думку дослідника, хоча стратегії при аналізі ранжувалися від більш впорядкованої до менш впорядкованої, неструктурована життєва стратегія навряд чи можна назвати стратегією хаотичною, оскільки їй присутня теж певна структуризація, відносно відсутності відсутності цілей та усвідомлення цього факту індивідом. При неструктурованій стратегії, розуміння та рефлексія

щодо напрямку власного життя (та яким чином їм можна керувати та планувати) – відсутня.

Таким чином, аналіз життєвих стратегій спирався не лише на наявність цих стратегій, а й вирізнявся за критеріями впорядкованості та хаотичності, при реалізації власних цілей та планів.

У цьому розділі, більша увага приділялася тому, яким чином можуть бути взаємопов'язані вищенаведені життєві стратегії, у розрізі професійної приналежності, питань працевлаштування, заробітніх очікувань та міграційних установок загалом.

При розгляді взаємопов'язаності життєвих стратегій студентів факультету фізики та факультету соціології, не було виявлено відвертих кореляцій між наявністю певного стилю життєвих стратегій студентів і суспільної і природничої спеціальності (дод.1). Попри це, студентам соціологічного факультету, були більш присутні структурно впорядковані життєві стратегії, коли студентам фізичного факультету – фрагментарно впорядковані та фрагментарно хаотичні стратегії (дод.2).

При інтенсивній аналізі відповідей респондентів з фізичного факультету щодо життєвих стратегій, фіксується невпевненість у власному майбутньому, відсутність життєвих планів, попри наявність життєвих цілей та яскраво виражений мотиваційно-позитивний настрій, який присутній студентам. Деякі респонденти так описали планування власного життя: «Я знаю, що я роблю, хоч перспектива не є занадто чіткою; планів на 20 років немає, але є цілі; (планування є) якщо погоня за цими цілями не закриває мені реальні перспективи»; «Аби щоб не наврочити, просто намагаюсь не загадувати наперед»; «У своєму житті, я ні в чому не впевнений, але надія є»; «Я не дуже розсудлива людина, яка планує все заздалегідь, але іноді приходиться так робити»; В цих життєвих стратегіях, фактор наявності життєвих цілей переважає над засобами досягання їх. Носії цих стратегій характеризуються творчим підходом до здобуття результатів, але націлені діяти за ситуацією. Подекуди приступні фактори духовного впливу на планування життя, коли респондент психосоматично перекладає частину відповідальності за реалізацію

планів на ті явища, які знаходяться поза межами його контролю (сподівання, забобони).

У свою чергу, студенти соціологи так охарактеризували стан власного планування життєвих стратегій: « На найближче майбутнє плани є, на довгострокову перспективу – ні»; «Через карантин знайшла час подумати над власними планами, все зважити»; «Я знаю до чого йду, в мене є певні цілі, хоча вони можуть з часом трансформуватися». Хоча соціологам також притаманна певна невизначеність щодо планування переїзду, загальні питання, які стосуються ціледосягнення та планування мають більш виражений прагматичний характер, оскільки виділяється певний час на осмислення власного життєвого шляху.

Така відмінність у виробленні підходів до реалізації життєвих стратегій пояснюється різним ставленням, до можливостей та особливостями працевлаштування. Студенти, які збираються працювати в Україні за своєю спеціальністю, відрізняються більшою схильністю до оформлення структурно впорядкованої та фрагментарно впорядкованої життєвої стратегії (25% і 20% відповідно) (дод.3)(дод.4). Існує достатньо сильна кореляція Пірсона (0.566), яка демонструє взаємозалежність між наявністю роботи та стилем життєвих стратегій. Це дає можливість стверджувати, що досвід роботи, отриманий в Україні, конструктивно впливає на створення цілісної життєвої стратегії і надає можливість більш детально планувати майбутнє життя (дод.5, дод.6).

Студенти обраних факультетів, які бачать можливості майбутнього працевлаштування, разом з тим мають чітке уявлення щодо майбутньої життєвої перспективи, у той час як студенти, яким здається, що їхня праця не буде достойно винагороджуватися, опиняються в ситуації, коли їм потрібно обирати між ризиком залишитися без роботи за спеціальністю в Україні та ризиками і невизначеністю, які пов'язані з міграцією. На це може впливати також і наявність відповідної роботи. З огляду на професійну специфіку, студенти соціологи можуть працювати в своїй, або суміжних професійних сферах паралельно з навчанням в університеті. Студентам фізикам це достатньо

складно зробити, оскільки за своїм профілем, вони не завжди можуть знайти пристойно оплачувану роботу до закінчення навчання (дод.7). Наявність роботи впливає і на очікування щодо майбутнього заробітку в Україні, про що свідчить коефіцієнт кореляції (0.643) (дод.8). Разом з тим, студенти соціологи більш схильні працевлаштовуватися в Україні (66.7% соціологів проти 33.3% фізиків) (дод.9)(дод.10), оскільки бачать можливості для реалізації власних професійних здібностей та гідний заробіток, у той час як студенти фізики на ринку праці бачать, як правило, недостатньо оплачувану роботу (дод.11).

Очікування стосовно заробітку в Україні достатньо відчутно корелюють з життєвими стратегіями, про що свідчить коефіцієнт Пірсона (0.526) (дод.12). Впорядкованість у власному житті, співвідноситься з відчуттям професійної затребуваності, стабільності і відсутністю страху залишитися без можливості доброоплачуваної роботи. Студенти, які виражають впевненість, у можливості високого заробітку в майбутньому, схильні до більш впорядкованих життєвих стратегій. Аналізуючи стратегії, в яких студенти проявляли хаотичність, відносно власних цілей та намірів, їхні очікування стосовно заробітку знижувалися, що надає нам підстави говорити про можливість, що впевненості у стабільному та гідному доході позитивно відзначається на цілісності життєвих стратегій студентів. Незадоволення майбутнім рівнем доходу – призводить до появи ярко виражених міграційних установок (44.4% та 33.3% респондентів з впорядкованими життєвими стратегіями серед тих з високими заробітними очікуваннями та 60% респондентів з хаотичною стратегією серед тих з низькими очікуваннями) (дод.13)(дод.14). Більш докладне пояснення цього феномену можливе лише за умов поглибленого дослідження життєвих очікувань в загальній перспективі.

Разом з тим, фінансове становище респондента, його бачення загальної економічної ситуації в країні, перспективи майбутнього економічного розвитку, бажання працевлаштовуватися в іншій країні, причини міграції та наявність досвіду проживання за кордоном, ніяким чином не позначилися на їхніх життєвих стратегіях. Про що переконливо було доведено у данному дослідженні.

3.3. Очікування студентів щодо реалізації міграційних установок в їхніх життєвих стратегіях

Аналіз загальних міграційних очікувань студентів дозволив виявити деякі структурні особливості те, на підставі чого формуються очікування, фактори впливу зовнішнього середовища і залежить вибір міграційної стратегії.

Загалом, оцінка нинішнього економічного положення України ніяким чином не впливає на формування у студентів уявлень щодо перспектив росту економіки в майбутньому. Студенти обох факультетів відзначили можливість позитивної динаміки розвитку економіки. Таким чином студентами був позначений майбутній стан економіки України, що знайшло відбиття в їхніх відповідях: «Перспективи є у будь-якої країни, питання наскільки вони реальні»; «Так, в енергетиці та земельному господарстві»; «Децентралізація відіграє важливу роль в майбутньому»; «Перспективи існують – відкритий ринок землі для інвестування, приток інвестицій із-за закордону».

Незважаючи на позитивне бачення щодо розвитку української економіки, майбутня фінансова складова випускників фізичного факультету залишається негативною. Однією з можливих причин нівелювання наслідків успішного виходу із кризи, студенти фізики, вбачають у недостатньому фінансуванні їхнього професійного напрямку.

Не випадково студенти фізичного факультету висловлюються з приводу перспектив власного професійного сектору наступним чином: «Якби зарплати зросли і фінансування науки збільшилось, я був би і не проти залишитися»; «Станеться диво, якщо в Україні почнуть вкладати гроші в науку»; «Науку не фінансують належним чином; за моєю спеціальністю - цілком конкретні урізання бюджету на науку; у нас навіть викладачі виходили на демонстрацію з цього приводу»; «Прикро працювати на державу, яка відверто говорить, що твоя робота зараз не в пріоритеті»; «Цікаві для мене напрямки в країні не достатньо розвинені і слабо оплачуються». Також знаходилися респонденти, які вступили на факультет фізики, через зацікавленість данною спеціальністю, хоча і не планували по ній працювати. У респондентів, які не бачили себе в сфері

природничих досліджень, майже не було ніяких намірів та кар'єрних зазіхань, як причин виїжджати за кордон.

У свою чергу, студенти соціологи так описують свої перспективи після виходу країни з кризи: « Якщо правильно регулювати, то можна вийти в плюс з карантину»; «Минула влада нічого не робила, і нинішня нічого не робить»; «Перспективи існують, за умови ефективного виходу і зростання економічного потенціалу країни після виходу з карантину». Як бачимо, у студентів обох факультетів, деякою мірою, проглядає установка на патерналізм держави, яка повинна правильно задіяти механізми макроекономічного контролю, аби виправити ситуацію в країні. Але, разом з цим, якщо у студентів соціологів, власне фінансове благополуччя залежить від економічного благополуччя країни в цілому, то у студентів фізиків, це приймає характер ототожнення власного стану із станом саме їхньої професійної сфери. Це пояснюється факторами державного, або напів-державного монополізму на ринку природних ресурсів, енергетики та фундаментальних досліджень, де їхні власники, виступають єдиними роботодавцями на території України. За таких обставин, працівник-спеціаліст природничого профілю знаходиться в складному становищі, коли він виявляється заручником від бюджетного недофінансування його сфери. Студенти соціологи більш вільні від такої категоричності вибори, оскільки їхнє професійне поле, маркетингові та політичні дослідження, можуть бути задіяними в приватній бізнес сфері.

Цей факт позначається на ситуації неможливості задоволення власних кар'єрних перспектив студентів фізиків, що виступають вирішальним фактором у формування їхніх міграційних установок. Це також підкріплюється загальною їхньою незадоволеністю економічною ситуацією в країні в цілому. Водночас, студенти соціологи іноді також демонструють бажання до міграції, як прояв невдоволення своєю кар'єрними перспективами (50% серед фізиків, 60% серед соціологів) (дод.15)(дод.16). Хоча бажання виїхати дійсно властиве обоим групам респондентів, але детальніший аналіз інтенцій дозволив з'ясувати, як відрізняються ці причини. Ось як описали власні міграційні стратегії та очікування студенти фізики: «Було б здорово заробити грошей і потім

налагодити щось хороше в Україні, а там подивимося, забігати наперед не люблю, але в Україні файно; якщо я зберу капітал, необхідний для здійснення наукового проекту / школи / центру / обсерваторії, мені державна підтримка не буде потрібна»; «Планую довго навчатись і хотілось би за кордоном; в ідеалі, так, хотів усе ж таки працевлаштуватись в Україні; але здається що я якраз спочатку влаштуюсь в іншій країні»; «Не приваблює робота без досвіду в Україні; хочу спочатку набратися знань за її межами». А ось студенти соціологи так описували свої міграційні плани: «Працюю, але якщо запропонують нормальну роботу за кордоном - поїду туди; конкретних планів немає, але якщо з'явиться можливість, то поїду»; «Поки що так, але в майбутньому усе ж таки планую поїхати за кордон навчатися і там же працювати»; «Не виключаю таку можливість; швидше за все, моя позиція - бажання попрацювати і пожити в інших країнах для отримання досвіду, культурного світогляду»; «Якщо будуть наміри виїхати - то з метою підвищення навичок»; «Єдине що я допускаю, на невизначений термін поїхати за кордон, але не з метою працевлаштування»; «Думаю, якщо поїду, то за дуже гарної пропозиції: це більше грошей і більше мого інтересу по роботі; тобто сам не поїду, а якщо сподобається, наприклад, контракт то поїду».

Помітна дуже велика різниця в тих чинниках, які спонукають студентів різних факультетів до здійснення переїзду. Якщо студенти фізики вважають, що міграція їм необхідна, для того щоб накопичити первинний освітній та фінансовий капітал, щоб розраховувати на продовження їхньої професійної діяльності в Україні, то студенти соціологи, в першу чергу, бачать в міграції приємний бонус, в який входить або культурне знайомство з іншими країнами, або вже як фінансова надбавка, на яку вони розраховують після отримання стажу в Україні. Ось чому дослідник розрізняв питання щодо працевлаштування в Україні та за кордоном. Студент, який в першу чергу планує працювати в Україні, дуже туманно розглядає можливість майбутнього виїзду. Студент, який спершу планує попрацювати за кордоном, а вже потім повернутися в Україну, все одно буде казати, що налаштований працювати в Україні. Головним з'ясування коли протягом життя, студентом налаштований

на реалізацією міграційної установку – до, або після працевлаштування в Україні. Хоча насправді, саме студенти фізичного факультету більше планують працювати в інших країнах (70%) (дод.17)(дод.18). Причини екологічного характеру, які зазначені у гайді соціологічного дослідження, для студентів були незначемими.

На запитання, чи впевнені респонденти в дієвості чинників, що спонукають до здійснення міграції, студенти фізики та соціологи, більшість виявила спільну думку щодо впевненості у тому, що за кордоном, вони отримають більше переваг від того, чого їм не вистачало в Україні (дод.19). Разом з тим, деякі студенти фізики (37.5%) мають певні сумніви в цьому. Важко сказати – чи це залежить від неусвідомленості життєвої стратегії, чи міграції, як ризикованої справи.(дод.20)

Говорячи про тривалість перебування за кордоном, студенти соціологи відзначали, що не планують залишатися там протягом часу. Постійне проживання мало б для них сенс лише у випадку вдалої реалізації міграційної установки. Студенти фізики, приблизно так само відзначають тривалість знаходження за кордоном, хоча й менше націлені на постійне проживання. Попри це, деяка частка фізиків (37.5%) не до кінця впевнені щодо терміну вони планують там перебувати (дод.21)(дод.22). Ось як про це висловився один із респондентів: «На пів року, щоб спробувати, на рік якщо сподобається, на все життя якщо після року буде все ще подобатися». В цьому випадку, така невпевненість залежала від фрагментарно-хаотичної життєвої стратегії респондента.

В теоретичній частині, зазначався вплив первинних груп соціалізації, на утворення міграційних установок. Як показав статистичний аналіз, студенти, які мали родичів та знайомих за кордоном і підтримували з ними зв'язок, були більш схильні до працевлаштуватися в іншій країні (62,5% серед тих хто був налаштований працювати за кордоном) (дод.21)(дод.22). Незважаючи на це, не можна однозначно сказати, наскільки сильним був цей вплив, оскільки майже всі респонденти, які мали досвід проживання в інших країнах, знаходились там як туристи. Деякі з них мали достатньо тривалий досвід проживання, який

тривав від декількох тижнів до місяців. Більшість з тих, хто мав досвід проживання (54,5%), частіше відповідали про свої наміри в працевлаштуванні за кордоном, на відміну від тих, хто цього досвіду не мав (44,4%) (дод.23)(дод.24). Утім, такий досвід, як правило, був пов'язаний лише з туризмом, і майже ніяк не стосувався академічної, або трудової міграції, на яку в майбутньому націлені студенти фізики. Пояснення цього факту, продиктоване бажанням спочатку адаптуватися в новому культурному середовищі, перш ніж ознайомитися з професійною специфікою на новому місці працевлаштування.

Висновки до розділу 3

1. Дослідження життєвих стратегій та міграційних установок студентів фізичного та соціологічного факультету дозволило спростувати гіпотезу 1 (щодо позитивної кореляції впорядкованості життєвої стратегії із наявністю міграційної установки), яку були поставлені в емпіричному дослідженні, натомість підтвердити гіпотезу 2 (щодо більш виражених міграційних установок студентів, які зазнають труднощів у працевлаштуванні за власною спеціальністю та загалом незадоволені економічною ситуацією), та гіпотезу 3 (відносно логічності та послідовності українських студентів у своїх очікуваннях щодо реалізації власних міграційних установок).

2. Було виявлено, що саме носії послідовних та впорядкованих стратегій позбавлені активних проявів міграційних установок, коли респонденти з ще не сформованою до кінця життєвою стратегією мали найбільш виражені міграційні установки. Студентами з найбільш послідовними життєвими стратегіями та найменшими міграційними установками виявилися студенти соціологи, натомість діаметрально протилежна ситуація по відношенню до стратегій та міграційних установок спостерігалась у студентів-фізиків. Гіпотезу 1 спростовано.

3. Встановлено, що студенти-фізики, які більше виражали стурбованість, відносно працевлаштування в Україні були більш схильними до наявності міграційних установок, коли у студентів соціологів, міграційні установки

відходили на другий план, оскільки соціологи були впевнені, що роботу по спеціальності, або в суміжних сферах вони знайдуть без особливих проблем. Також, у студентів фізиків, які не планували працювати по спеціальності, на відміну від тих, хто збирався працювати по спеціальності, міграційні установки відображалися набагато слабкіше. Щодо економічної ситуації, то загалом вона не сильно вплинула на наявність міграційних установок, хоча проблеми кар'єрних перспектив хвилювали і фізиків і соціологів. Гіпотезу 2 підтверджено.

4. Продемонстровано, що студенти, які зазначали головною причиною незадоволеність кар'єрними перспективами в Україні, відмічали причиною виїзду саме ті сфери, які б допомогли їм набути необхідні знання та ресурси в своїй професійній практиці. До того ж, студенти виявляли впевненість в досяжності своїх міграційних цілей і чітко визначали часові рамки перебування за кордоном. Деяка частина студентів-фізиків не була впевнена в обох випадках, але загалом це стосувалося саме проблеми невизначеності життєвої стратегії. До того ж, студенти очікують від міграції задоволення індивідуальних професійних та культурних потреб. Наявності «міграційної установки заради міграційної установки» не спостерігалось. Гіпотезу 3 підтверджено.

Висновки

1. З'ясовано, що вивчення феномену міграції потребує використання міждисциплінарного підходу з поєднанням методів соціології, психології, економіки, демографії, статистики тощо. Академічна мобільність може вважатися перевіркою для студентської молоді, готовності до реалізації своїх міграційних установок, що обумовлені зовнішніми факторами (економічними, культурними, соціальними, політичними та психологічними).

2. Життєва стратегія включає в себе адаптаційні механізми до умов зовнішнього середовища, а також самореалізацію та самовдосконалення разом із пошуком задоволення власних потреб. Формування життєвих стратегій найбільш повно проявляється серед молоді, зокрема студентської, з огляду на необхідність вибору бажаної спеціальності та планування життєвої перспективи. Причини формування криються не лише в економічній, політичній та культурній сфері суспільного життя, а й професійній специфіці, яка різьчить відрізняється від тієї чи іншої спеціальності. Загалом, студенти націлені на успіхи в досягненні власних цілей, але водночас саме ці професійні відмінності і закладають різницю в те, які шляхи та методи буде обирати для себе студент.

3. Виявлено, що характер життєвих стратегій молоді визначається тим культурним середовищем, всередині якого вони перебувають. На життєві стратегії молоді, якісно впливають фактори ризику та невизначеності, що останні тридцять років домінують в українському суспільстві. Важливим фактором для професійних установок життєвих стратегій є вплив престижу професії, як важливого стимулюючого чинника досягнення цілей економічного та соціального розвитку. Студентська молодь більш схильні проявляти стратегії в формі індивідуалізму, за умов існуючої невизначеності.

4. Дослідження життєвих стратегій та міграційних установок студентів фізичного та соціологічного факультету дозволило спростувати гіпотезу 1 (щодо позитивної кореляції впорядкованості життєвих стратегій з наявністю міграційних установок), яка перевірялася емпіричним дослідженням, натомість

підтверджена гіпотезу 2 (щодо більш виражених міграційних установок студентів, які зазнають труднощів працевлаштування за бажаною спеціалізацією та загалом незадоволені економічною ситуацією), та гіпотезу 3 (відносно логічності та послідовності українських студентів у своїх очікуваннях щодо реалізації власних міграційних установок).

5. Встановлено, що саме носії послідовних та впорядкованих стратегій позбавлені активних проявів міграційних установок, коли респонденти з ще не сформованою до кінця життєвою стратегією мали найбільш виражені міграційні установки. Студентами з переважно послідовними життєвими стратегіями та найменшими міграційними установками виявилися соціологи. Натомість діаметрально протилежна ситуація по відношенню до стратегій та міграційних установок зафіксована у студентів-фізиків. Враховуючи зазначену, гіпотезу 1 можна вважати спростованою.

6. Встановлено, що студенти-фізики, які були більш стурбовані, відносно працевлаштування в Україні виявились значно схильними до міграції, коли у студентів соціологів, міграційні установки відходили на другий план, оскільки соціологи були впевнені, що вони знайдуть роботу по спеціальності, або в суміжних сферах без особливих проблем. Студенти фізики, які не планували працювати за спеціальністю (на відміну від тих, хто збирався працювати за спеціальністю) міграційні установки виражені значно слабкіше. Як з'ясувалося економічна ситуація, так чи інакше впливає на наявність міграційних установок, посилюючи проблему кар'єрних перспектив у фізиків, так і соціологів. Таким чином, гіпотезу 2 підтверджено.

7. Виявлено, що студенти, які вважали головною причиною незадоволеність кар'єрними перспективами в Україні, відмічали серед причин виїзду саме ті сфери, які б допомогли їм набути необхідні знання та ресурси в своїй професійній сфері. До того ж, студенти які впевнені в реалізації своїх міграційних цілей більш чітко визначають часові рамки перебування за кордоном. До того ж, студенти очікують від міграції задоволення професійних та культурних потреб. Наявності «міграційної установки заради міграційної

установки» не спостерігалось. Зазначене свідчить на користь гіпотези 3, яку підтверджено.

Загалом, слід відзначити, що робота викрила багато малодосліджених специфічних особливостей стосовно міграції та життєвих перспектив. Сама тематика виступає величезним пластом для соціологічних, демографічних, культурних та економічних досліджень в цілому. Автору дослідження викрилася достатньо тривожна ситуація, відносно майбутнього сфери промисловості та фундаментальних досліджень, яку представляють випускники природничих спеціальностей. Відтік спеціалізованої робочої сили вже сьогодні негативно впливає на соціокультурну складову українського суспільства і академічну сферу загалом. У найближчому майбутньому, це може вилитися в достатньо серйозні макроекономічні втрати, з яких українська економіка може не оговтатися. Автор дослідження б рекомендував послаблення регуляцій правових актів та фіскального інструментарію в сферах енергетики та важкої промисловості, заради виходу на внутрішній ринок іноземних гравців та притоку закордонних інвестицій. Така внутрішня політика дозволить не тільки ввійти на ринки зацікавленим підприємцям всередині та поза межами України, а й збільшить конкуренцію за робочу силу, призведе до збільшення робочих місць, росту доходів спеціалістів природничого профілю, реформуванню організаційної структури та збільшенню кількості інноваційних досліджень.

Література

1. Адлер А. Наука жить. - Київ: 1997.
2. Бауман З. Глобалізація. Наслідки для людини і суспільства / З. Бауман. – Київ: Видавничий дім «Києво-Могилянська академія», 2008. – 109 с.
3. Безработица среди трудоспособного населения [Електронний ресурс] // НоСеп. – 2018. – Режим доступу до ресурсу: <http://www.newsep.com.ua/new/1163>.
4. Бурейко Н. Н. Международная миграция как предмет междисциплинарного исследования / Н. Н. Бурейко. // Studia Humanitatis. – 2014. – №2308.
5. Васильева О. С. Изучение основных характеристик жизненной стратегии человека // Вопросы психологии. – 2002.
6. Власов С.Ф., Колесник Л.А., Михайленко Е.Н. Международная академическая мобильность молодежи Днепропетровщины как проявление глобализационных процессов в современном мире / С.Ф. Власов, Л.А. Колесник, Е.Н. Михайленко, 2015. – 102 с
7. Данилова З. А. Миграционные настроения байкальского региона / Зинаида Андреевна Данилова. // Проблемы прогнозирования. – 2010. – №868. – С. с.115–118.
8. Журавлев А.Л., Купрейченко А.Б. Самоопределение, адаптация и социализация: соотношение и место в системе социальнопсихологических понятий // Психология адаптации и социальная среда: современные подходы, проблемы, / Отв. ред. Л.Г. Дикая, А.Л. Журавлев. М., 2007, с. 75
9. Заблоцька Ю. В. Вища освіта в життєвих стратегіях сучасного українського студентства: автореф. дис. на здобуття наук. ступеня канд. філос. наук : спец. 09.00.10 "Філософія освіти" / Заблоцька Юлія Віталіївна – Київ, 2017. – 22.

10. Зайончковская Ж. А. Миграционная подвижность населения России и ее территориальная дифференциация / Ж. А. Зайончковская, Н. Н. Ноздрина. // Демографические перспективы России. – 2008. – С. с.397–402.
11. Зубков В. В. Влияние на стратеги жизни личности социокультурных параметров общества и социальнопсихологических особенностей/ В. В. Зубков. // Власть и управление на Востоке России. – 2012. – №325. – С. 10.
12. Колесніков Є. П. Теоретико-методологические основы изучения деятельности по организации жизни / Є. П. Колесніков // Наука і освіта. № 4 -5. — 1998. С. 52 -55.
13. Кузнецова С. А. Возможности изучения миграционных намерений в социальной психологии/ С. А. Кузнецова. // Вестник Российского университета дружбы народов. Серия: Психология и педагогика. – 2012. – С. 60–64
14. Кузнецова С. А. Миграционные установки как специфический вид социальных установок/ С. А. Кузнецова. // Вестник Российского университета дружбы народов. Серия: Психология и педагогика. – 2012. – С. 61–64.
15. Кухта М., Мартинюк І. Проблема концептуалізації поняття «життєві стратегії» в соціологічному дискурсі. Соціальні технології: актуальні проблеми теорії та практики. 2012. Вип. 56. С. 7 – 20.
16. Личко С. К. Привлекательность города как фактор формирования миграционных установок студентов/ Софья Карлована Личко. // Мир экономики и управления. – 2014. – №3164. – С. 160–167.
17. Письменная. Е. Е. Социальные последствия учебной иммиграции в Россию: вопросы теории и методики исследования : автореф. дис. на здобуття наук. ступеня докт. соц. наук : спец. 22.00.03 "Економічна соціологія та демографія" / Елена Письменная Евгеньєва – Москва, 2009. – 328 с.
18. Резник Т.Е. Жизненные стратегии личности / Т.Е. Резник, Ю.М. Резник // Социол. исслед. - 1995. - № 6. - С. 100 - 105.

19. Рыбаковский Л. Л. Миграция населения (вопросы теории) / Л. Л. Рыбаковский. – Москва: Российская академия наук институт социально-политических исследований, 2003.
20. Рядинская Е.Н. Анализ концептуальных подходов к структуре смысложизненных стратегий в контексте изучения трансформаций личности // Психология. Историкокритические обзоры и современные исследования. 2018. Т. 7. № 1А. С. 52-63.
21. Скрипник Е. О. Миграционные намерения городского населения Хабаровского края / Е. О. Скрипник. // Пространственная Экономика №4. – 2010. – С. с.42–57.
22. Социологический энциклопедический словарь / В. Осипов Г. – Москва: ИНФРА М — НОРМА, 1998. – 488 с
23. Тимченко К. І. Розвиток академічної мобільності студентів у європейському освітньому просторі / К. І. Тимченко. // НАЦІОНАЛЬНА АКАДЕМІЯ НАУК УКРАЇНИ Науково-навчальний центр прикладної інформатики. Інститут інноваційної освіти. – 2019. – С. с.25–27.
24. Фромм Е. Иметь или Быть / Еріх Фром., 2014.
25. Хайянь В. Международная академическая миграция: история и тенденции/ Ван Хайянь. // Историческая и социально-образовательная мысль. – 2018. – С. с.58–66.
26. Чеботарева Д. В. Жизненные стратегии студенческой молодежи юга России : автореф. дис. на здобуття наук. ступеня канд. соц. наук : спец. 22.00.06 "социология культуры и духовной жизни" / Чеботарева Дарья Владимировна – Ростов на Дону, 2006. – 172 с.
27. Festinger L. A Theory of Social Comparison Processes
28. Mead G. Mind, Self and Society / G. H. Mead. – Chicago: University of Chicago Press, 1934. – 437 с.
29. Thomas W.I., Znaniecki F. The Polish Peasant in Europe and America. Chicago, 1918

Додатки

Дод. 1

Symmetric Measures

		Value	Asymp. Std. Error ^a	Approx. T ^b	Approx. Sig.
Interval by Interval	Pearson's R	-,291	,194	-1,292	,213 ^c
Ordinal by Ordinal	Spearman Correlation	-,262	,211	-1,152	,264 ^c
N of Valid Cases		20			

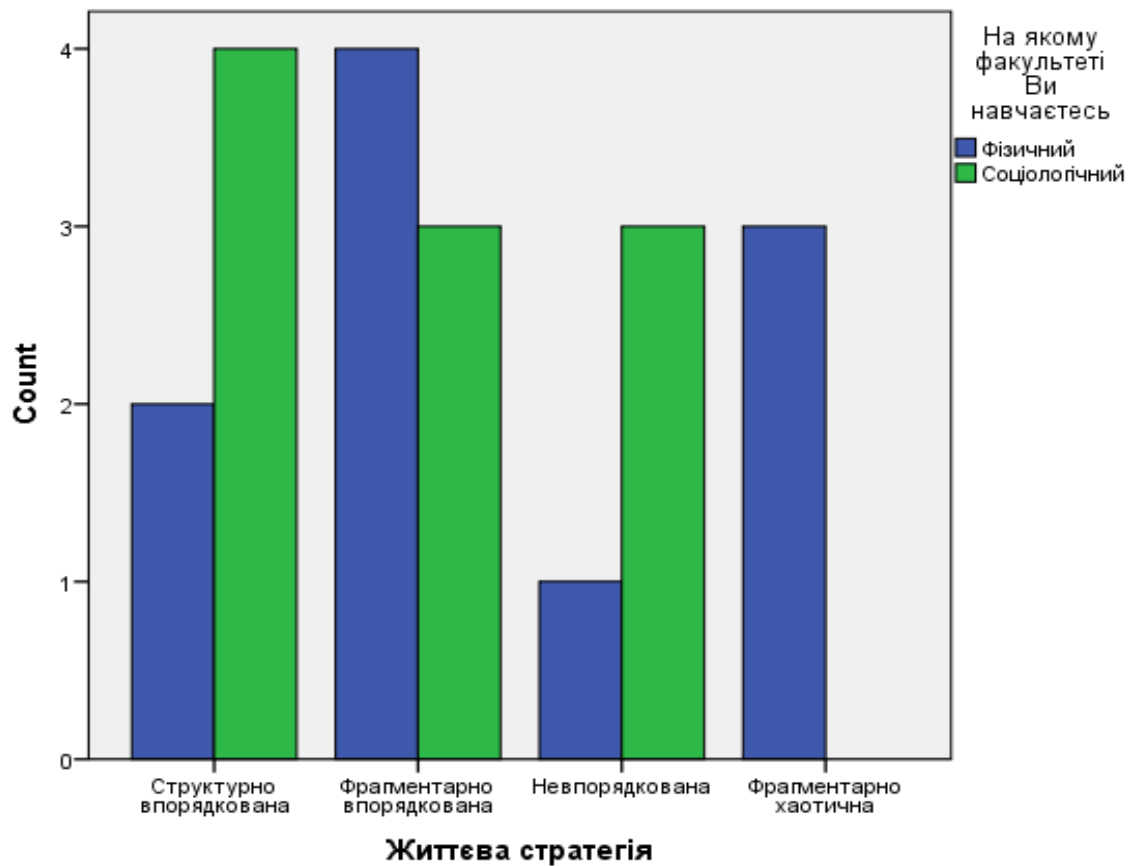
a. Not assuming the null hypothesis.

b. Using the asymptotic standard error assuming the null hypothesis.

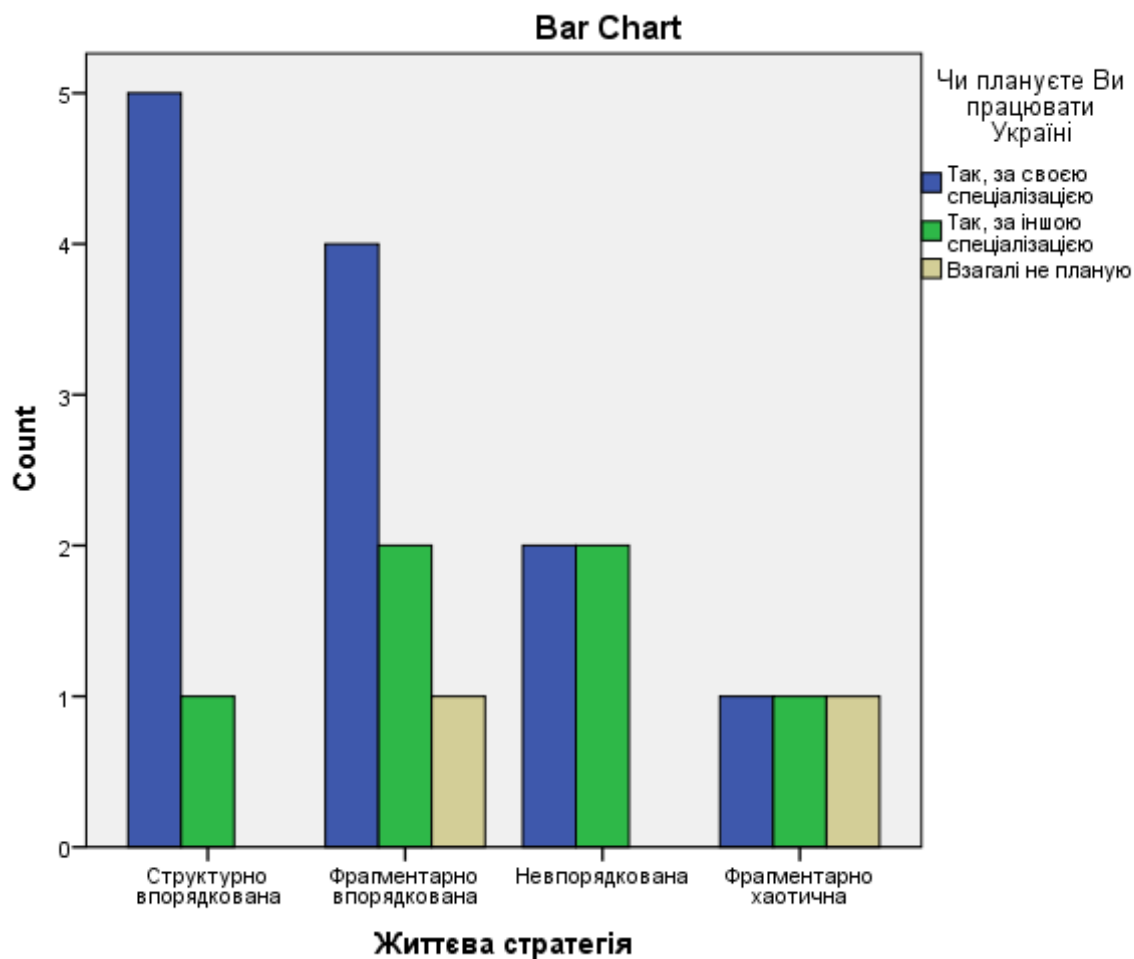
c. Based on normal approximation.

Дод. 2

Bar Chart



Дод 3.



Дод 4.

Життєва стратегія * Чи плануєте Ви працювати Україні Crosstabulation

			Чи плануєте Ви працювати Україні			Total
			Так, за своєю спеціалі зацією	Так, за іншою спеціаліз ацією	Взагалі не планую	
Життєва стратегія	Структурно впорядкована	Count	5	1	0	6
		% of Total	25,0%	5,0%	0,0%	30,0%
	Фрагментарно впорядкована	Count	4	2	1	7
		% of Total	20,0%	10,0%	5,0%	35,0%
	Невпорядкована	Count	2	2	0	4
		% of Total	10,0%	10,0%	0,0%	20,0%
	Фрагментарно хаотична	Count	1	1	1	3
		% of Total	5,0%	5,0%	5,0%	15,0%
Total		Count	12	6	2	20
		% of Total	60,0%	30,0%	10,0%	100,0%

Дод.5.

Symmetric Measures

		Value	Asymp. Std. Error ^a	Approx. T ^b	Approx. Sig.
Interval by Interval	Pearson's R	,566	,138	2,914	,009 ^c
Ordinal by Ordinal	Spearman Correlation	,590	,171	3,102	,006 ^c
N of Valid Cases		20			

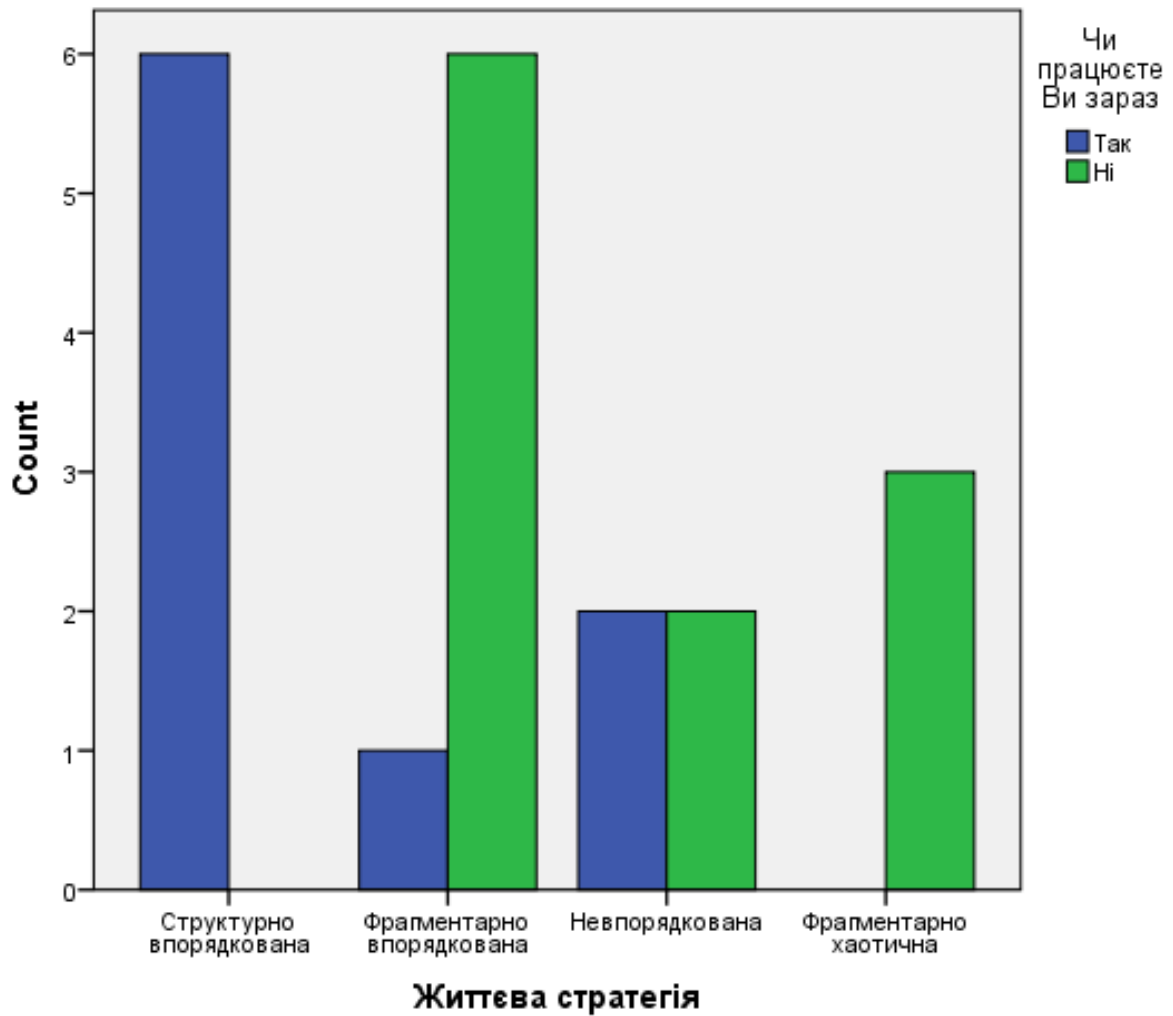
a. Not assuming the null hypothesis.

b. Using the asymptotic standard error assuming the null hypothesis.

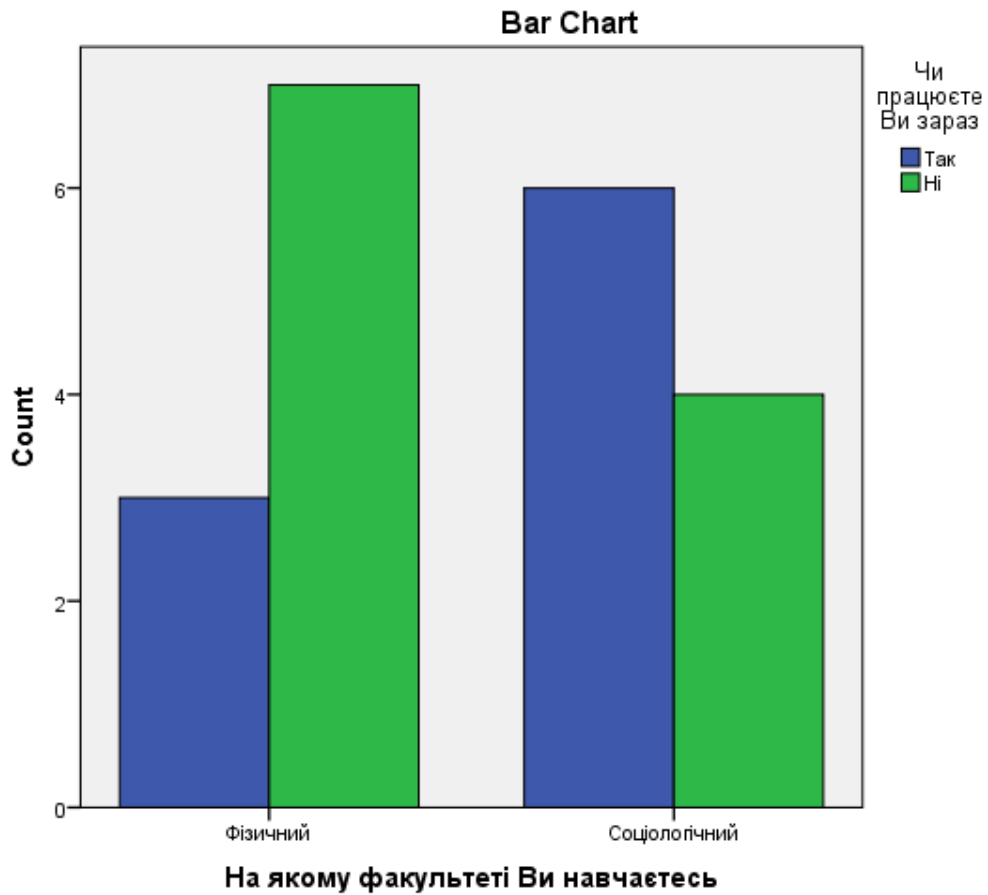
c. Based on normal approximation.

Дод 6.

Bar Chart



Дод. 7



Дод. 8

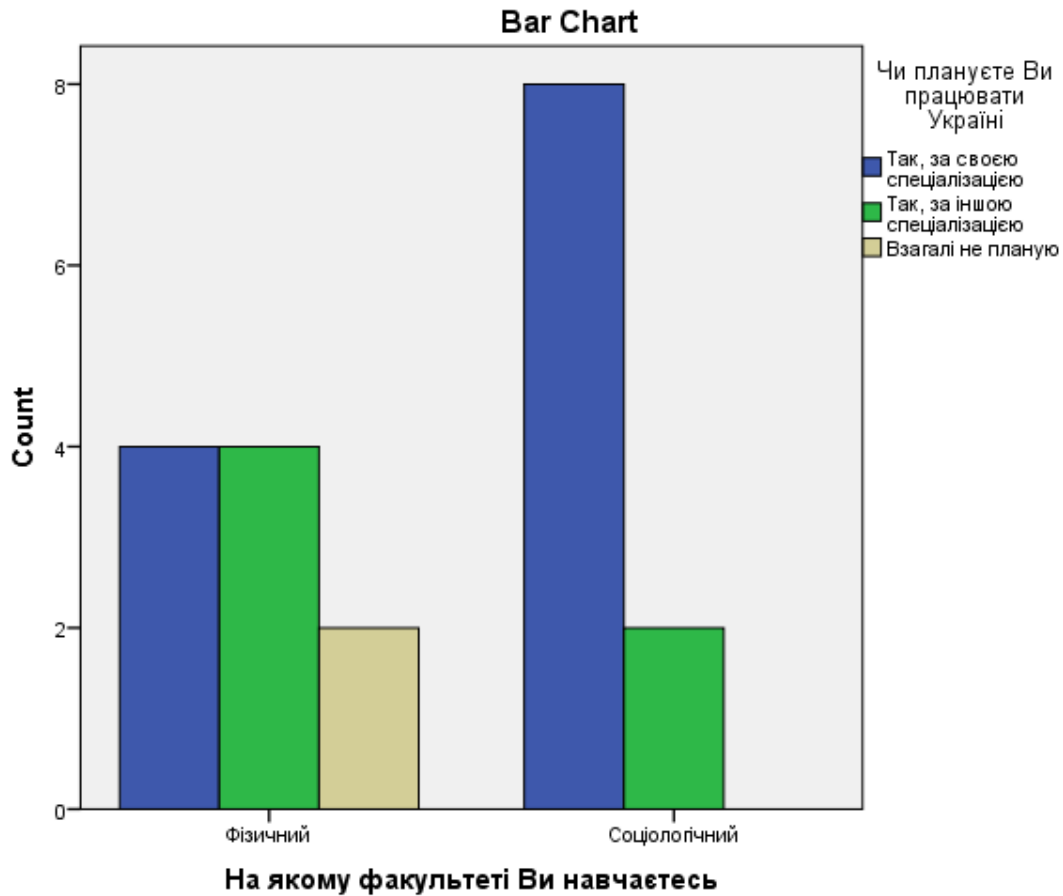
Correlations

		Чи працюєте Ви зараз	Який рівень ваших очікувань щодо вашого заробітку в Україні
Чи працюєте Ви зараз	Pearson Correlation	1	,643**
	Sig. (2-tailed)		,002
	N	20	20
Який рівень ваших очікувань щодо вашого заробітку в Україні	Pearson Correlation	,643**	1
	Sig. (2-tailed)	,002	
	N	20	20

** . Correlation is significant at the 0.01 level (2-tailed).

* . Correlation is significant at the 0.05 level (2-tailed).

Дод. 9

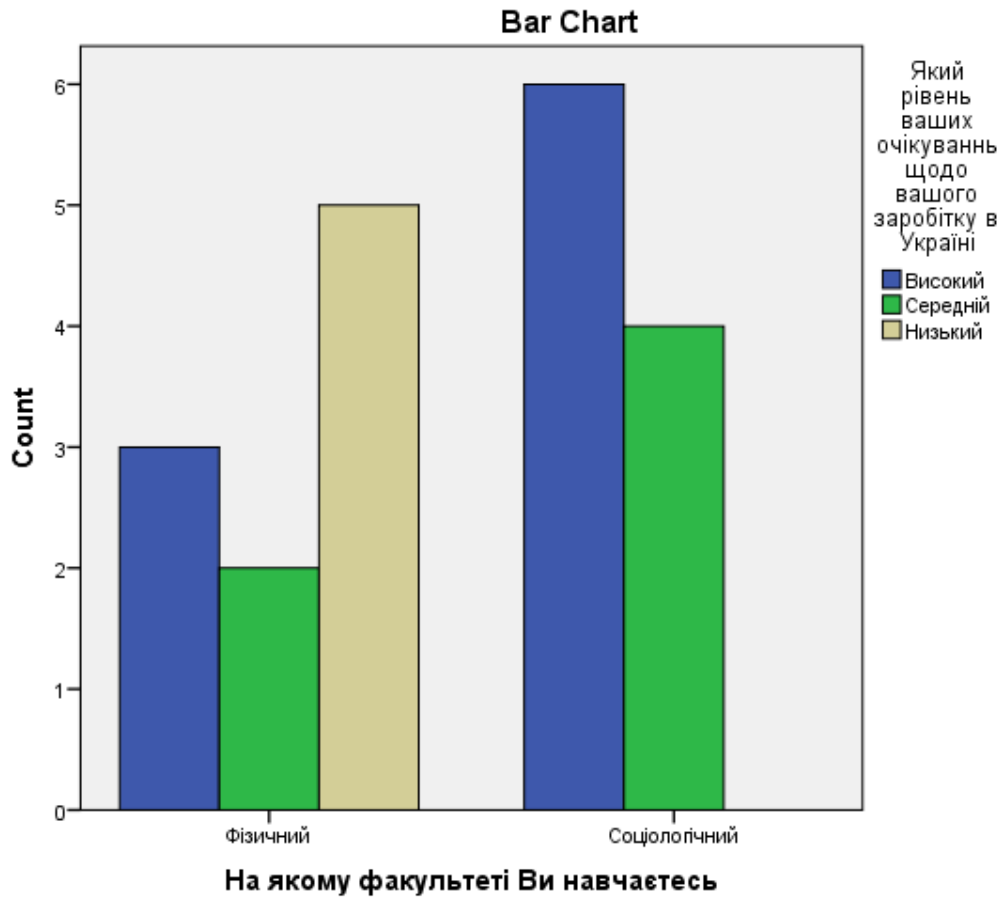


Дод.10

На якому факультеті Ви навчаєтесь ^ Чи плануєте Ви працювати Україні Crosstabulation

			Чи плануєте Ви працювати Україні			Total
			Так, за своєю спеціалізацією	Так, за іншою спеціалізацією	Взагалі не планую	
На якому факультеті Ви навчаєтесь	Фізичний	Count	4	4	2	10
		% within Чи плануєте Ви працювати Україні	33,3%	66,7%	100,0%	50,0%
		% of Total	20,0%	20,0%	10,0%	50,0%
	Соціологічний	Count	8	2	0	10
		% within Чи плануєте Ви працювати Україні	66,7%	33,3%	0,0%	50,0%
		% of Total	40,0%	10,0%	0,0%	50,0%
Total	Count	12	6	2	20	
	% within Чи плануєте Ви працювати Україні	100,0%	100,0%	100,0%	100,0%	
	% of Total	60,0%	30,0%	10,0%	100,0%	

Дод. 11



Дод. 12

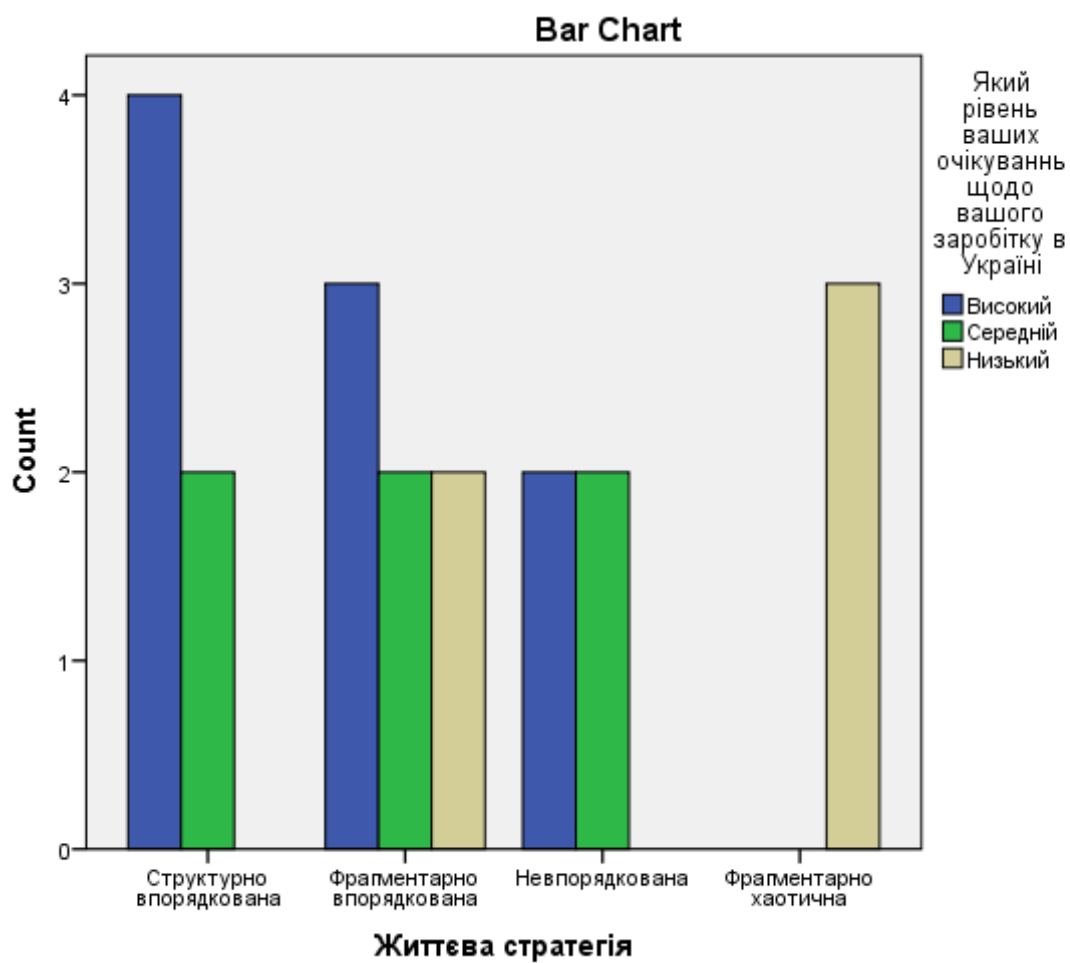
Symmetric Measures

		Value	Asymp. Std. Error ^a	Approx. T ^b	Approx. Sig.
Interval by Interval	Pearson's R	,526	,164	2,624	,017 ^c
Ordinal by Ordinal	Spearman Correlation	,472	,185	2,274	,035 ^c
N of Valid Cases		20			

a. Not assuming the null hypothesis.

b. Using the asymptotic standard error assuming the null hypothesis.

c. Based on normal approximation.

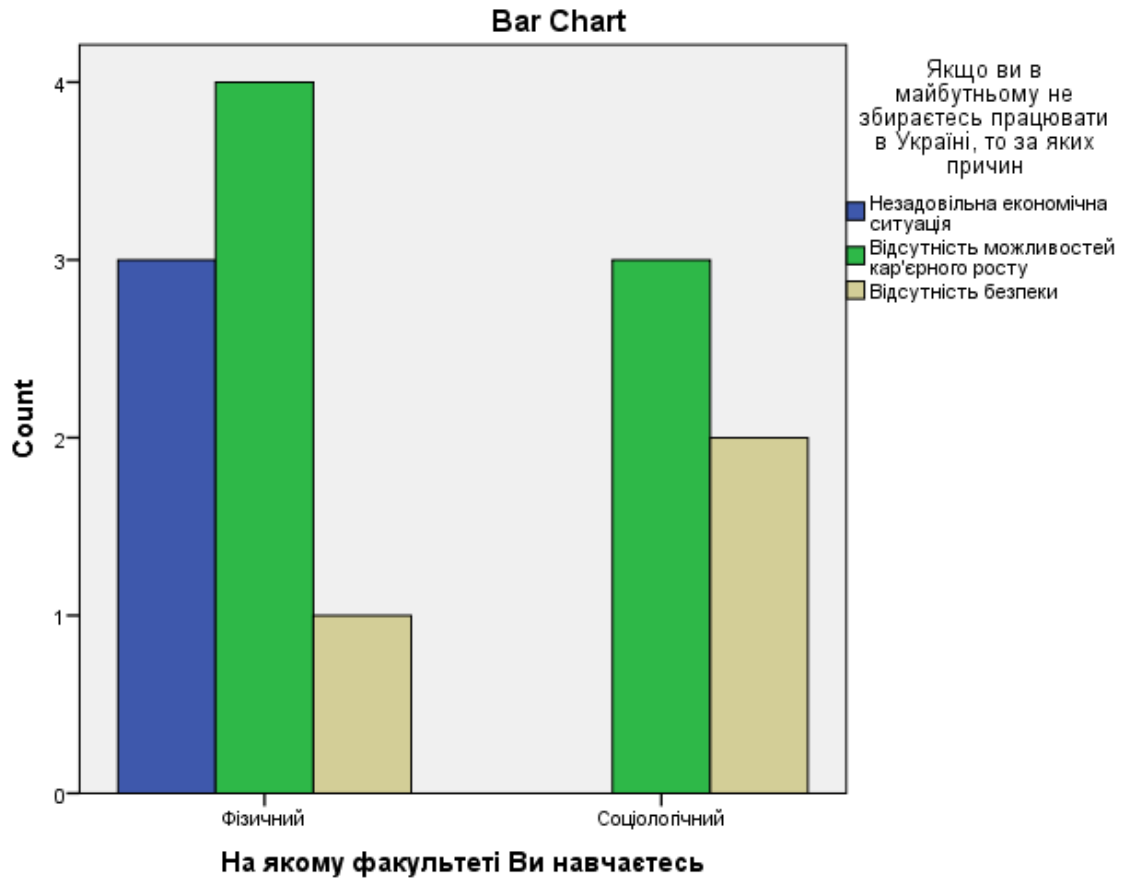


Дод.14

Життєва стратегія * Який рівень ваших очікувань щодо вашого заробітку в Україні Crosstabulation

			Який рівень ваших очікувань щодо вашого заробітку в Україні			Total
			Високий	Середній	Низький	
Життєва стратегія	Структурно впорядкована	Count	4	2	0	6
		% within Який рівень ваших очікувань щодо вашого заробітку в Україні	44,4%	33,3%	0,0%	30,0%
		% of Total	20,0%	10,0%	0,0%	30,0%
	Фрагментарно впорядкована	Count	3	2	2	7
		% within Який рівень ваших очікувань щодо вашого заробітку в Україні	33,3%	33,3%	40,0%	35,0%
		% of Total	15,0%	10,0%	10,0%	35,0%
	Невпорядкована	Count	2	2	0	4
		% within Який рівень ваших очікувань щодо вашого заробітку в Україні	22,2%	33,3%	0,0%	20,0%
		% of Total	10,0%	10,0%	0,0%	20,0%
	Фрагментарно хаотична	Count	0	0	3	3
		% within Який рівень ваших очікувань щодо вашого заробітку в Україні	0,0%	0,0%	60,0%	15,0%
		% of Total	0,0%	0,0%	15,0%	15,0%
Total	Count	9	6	5	20	
	% within Який рівень ваших очікувань щодо вашого заробітку в Україні	100,0%	100,0%	100,0%	100,0%	
	% of Total	45,0%	30,0%	25,0%	100,0%	

Дод. 15

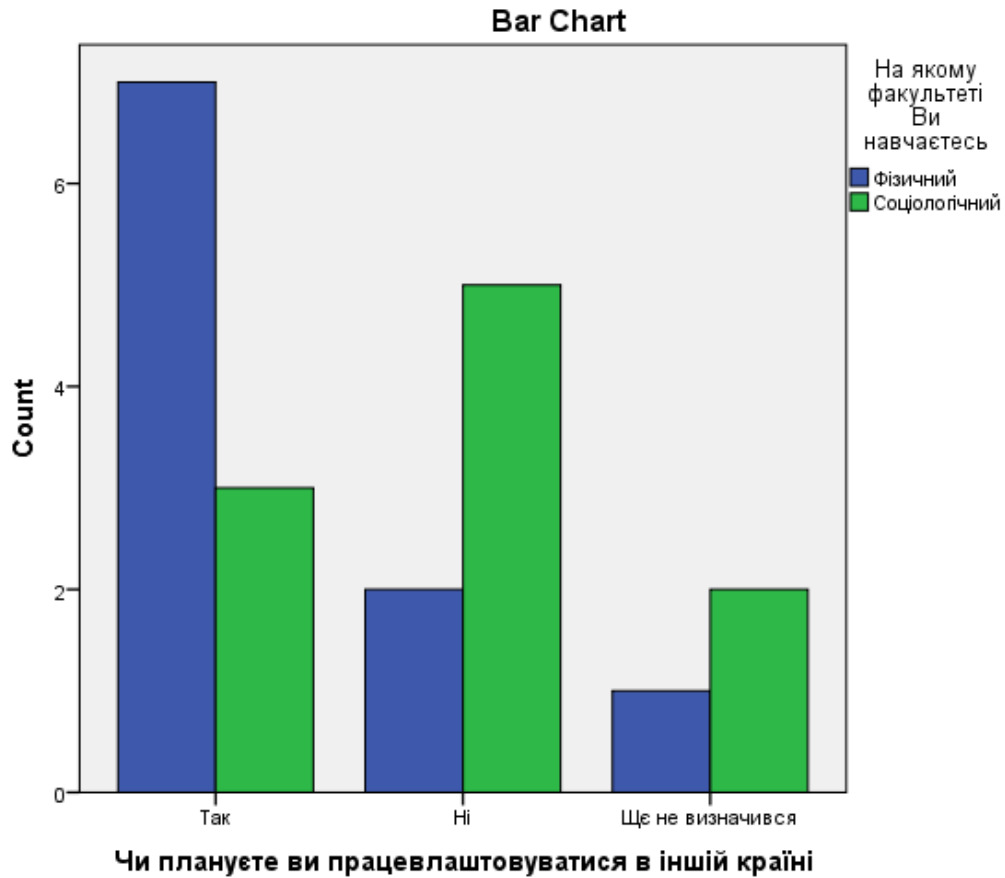


Дод. 16

На якому факультеті Ви навчаєтесь ^ Якщо ви в майбутньому не збираєтесь працювати в Україні, то за яких причин
Crosstabulation

			Якщо ви в майбутньому не збираєтесь працювати в Україні, то за яких причин			Total
			Незадовільна економічна ситуація	Відсутність можливостей кар'єрного росту	Відсутність безпеки	
На якому факультеті Ви навчаєтесь	Фізичний	Count	3	4	1	8
		% within На якому факультеті Ви навчаєтесь	37,5%	50,0%	12,5%	100,0%
		% of Total	23,1%	30,8%	7,7%	61,5%
	Соціологічний	Count	0	3	2	5
		% within На якому факультеті Ви навчаєтесь	0,0%	60,0%	40,0%	100,0%
		% of Total	0,0%	23,1%	15,4%	38,5%
Total	Count	3	7	3	13	
	% within На якому факультеті Ви навчаєтесь	23,1%	53,8%	23,1%	100,0%	
	% of Total	23,1%	53,8%	23,1%	100,0%	

Дод.17

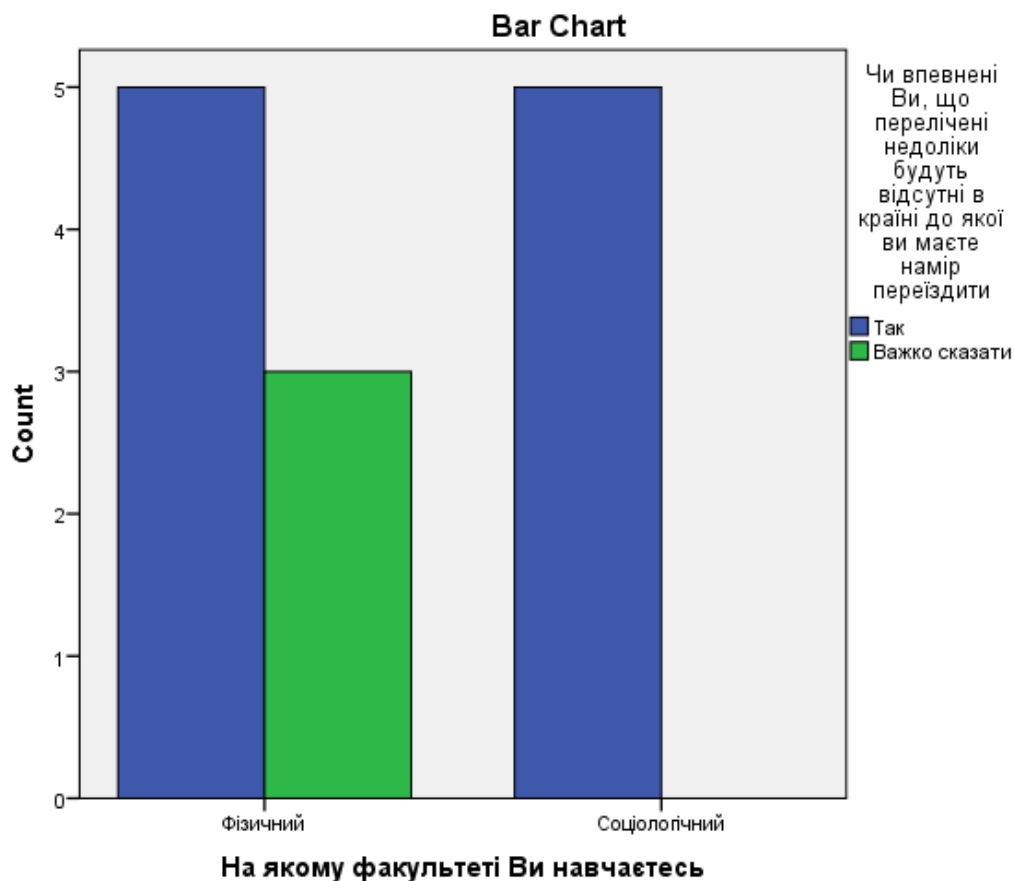


Дод. 18

На якому факультеті Ви навчаєтесь * Чи плануєте ви працювати в іншій країні Crosstabulation

			Чи плануєте ви працювати в іншій країні			Total
			Так	Ні	Ще не визначився	
На якому факультеті Ви навчаєтесь	Фізичний	Count	7	2	1	10
		% within На якому факультеті Ви навчаєтесь	70,0%	20,0%	10,0%	100,0%
		% of Total	35,0%	10,0%	5,0%	50,0%
	Соціологічний	Count	3	5	2	10
		% within На якому факультеті Ви навчаєтесь	30,0%	50,0%	20,0%	100,0%
		% of Total	15,0%	25,0%	10,0%	50,0%
Total	Count	10	7	3	20	
	% within На якому факультеті Ви навчаєтесь	50,0%	35,0%	15,0%	100,0%	
	% of Total	50,0%	35,0%	15,0%	100,0%	

Дод.19

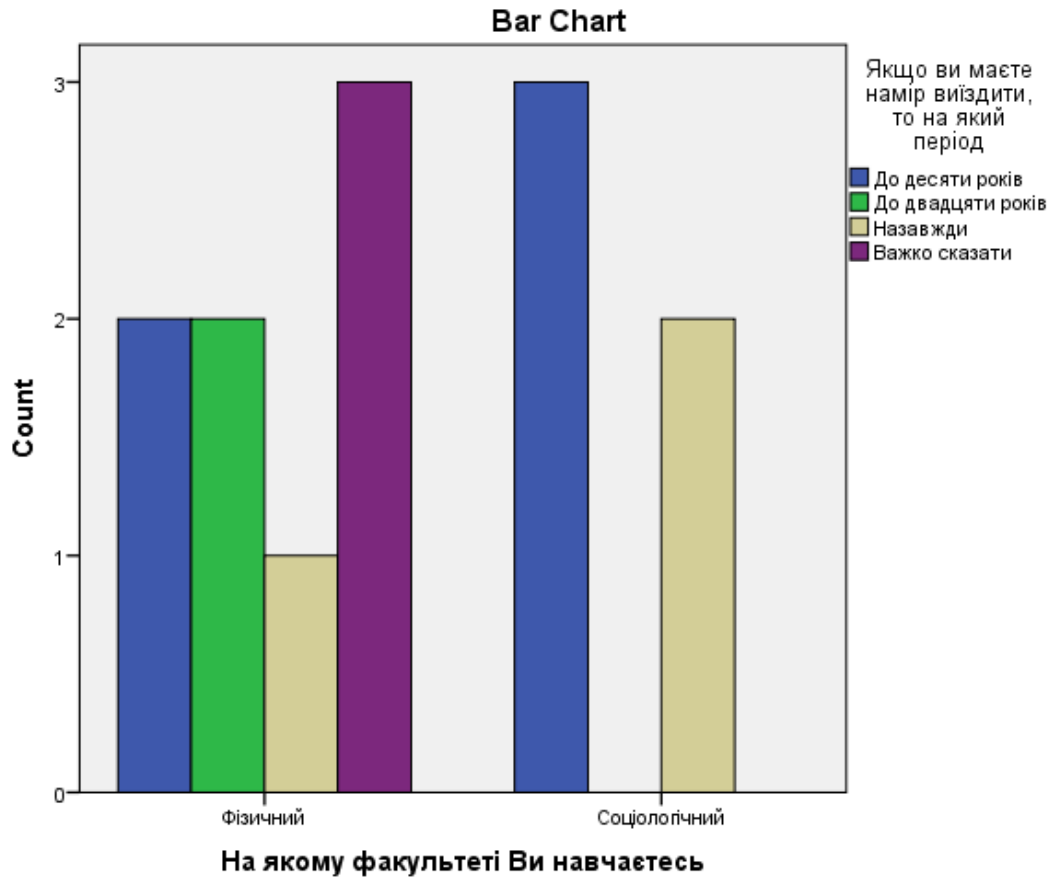


Дод. 20

На якому факультеті Ви навчаєтесь ^ Чи впевнені Ви, що перелічені недоліки будуть відсутні в країні до якої ви маєте намір переїздити Crosstabulation

			Чи впевнені Ви, що перелічені недоліки будуть відсутні в країні до якої ви маєте намір переїздити		Total
			Так	Важко сказати	
На якому факультеті Ви навчаєтесь	Фізичний	Count	5	3	8
		% within На якому факультеті Ви навчаєтесь	62,5%	37,5%	100,0%
		% of Total	38,5%	23,1%	61,5%
	Соціологічний	Count	5	0	5
		% within На якому факультеті Ви навчаєтесь	100,0%	0,0%	100,0%
		% of Total	38,5%	0,0%	38,5%
Total		Count	10	3	13
		% within На якому факультеті Ви навчаєтесь	76,9%	23,1%	100,0%
		% of Total	76,9%	23,1%	100,0%

Дод.21

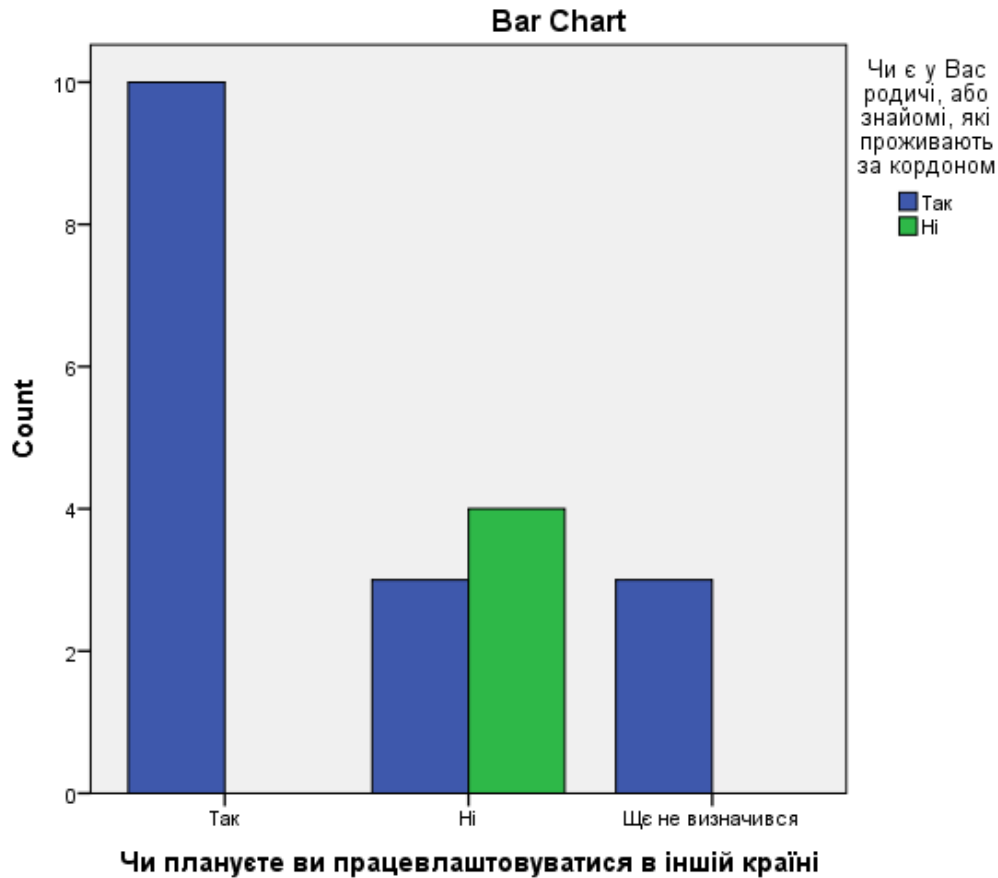


Дод.22

На якому факультеті Ви навчаєтесь * Якщо ви маєте намір виїздити, то на який період Crosstabulation

			Якщо ви маєте намір виїздити, то на який період				Total
			До десяти років	До двадцяти років	Назавжди	Важко сказати	
На якому факультеті Ви навчаєтесь	Фізичний	Count	2	2	1	3	8
		% within На якому факультеті Ви навчаєтесь	25,0%	25,0%	12,5%	37,5%	100,0%
		% of Total	15,4%	15,4%	7,7%	23,1%	61,5%
	Соціологічний	Count	3	0	2	0	5
		% within На якому факультеті Ви навчаєтесь	60,0%	0,0%	40,0%	0,0%	100,0%
		% of Total	23,1%	0,0%	15,4%	0,0%	38,5%
Total	Count	5	2	3	3	13	
	% within На якому факультеті Ви навчаєтесь	38,5%	15,4%	23,1%	23,1%	100,0%	
	% of Total	38,5%	15,4%	23,1%	23,1%	100,0%	

Дод. 21



Дод.22

Чи плануєте ви працевлаштовуватися в іншій країні * Чи є у Вас родичі, або знайомі, які проживають за кордоном
Crosstabulation

			Чи є у Вас родичі, або знайомі, які проживають за кордоном		Total
			Так	Ні	
Чи плануєте ви працевлаштовуватися в іншій країні	Так	Count	10	0	10
		% within Чи є у Вас родичі, або знайомі, які проживають за кордоном	62,5%	0,0%	50,0%
		% of Total	50,0%	0,0%	50,0%
	Ні	Count	3	4	7
		% within Чи є у Вас родичі, або знайомі, які проживають за кордоном	18,8%	100,0%	35,0%
		% of Total	15,0%	20,0%	35,0%
	Ще не визначився	Count	3	0	3
		% within Чи є у Вас родичі, або знайомі, які проживають за кордоном	18,8%	0,0%	15,0%
		% of Total	15,0%	0,0%	15,0%
Total	Count	16	4	20	
	% within Чи є у Вас родичі, або знайомі, які проживають за кордоном	100,0%	100,0%	100,0%	
	% of Total	80,0%	20,0%	100,0%	

Дод. 23

Чи плануєте ви працевлаштовуватися в іншій країні * Чи маєте Ви досвід навчання або проживання за кордоном
Crosstabulation

			Чи маєте Ви досвід навчання або проживання за кордоном		Total
			Так	Ні	
Чи плануєте ви працевлаштовуватися в іншій країні	Так	Count	6	4	10
		% within Чи маєте Ви досвід навчання або проживання за кордоном	54,5%	44,4%	50,0%
		% of Total	30,0%	20,0%	50,0%
	Ні	Count	3	4	7
		% within Чи маєте Ви досвід навчання або проживання за кордоном	27,3%	44,4%	35,0%
		% of Total	15,0%	20,0%	35,0%
Ще не визначився	Count	2	1	3	
	% within Чи маєте Ви досвід навчання або проживання за кордоном	18,2%	11,1%	15,0%	
	% of Total	10,0%	5,0%	15,0%	
Total	Count		11	9	20
	% within Чи маєте Ви досвід навчання або проживання за кордоном		100,0%	100,0%	100,0%
	% of Total		55,0%	45,0%	100,0%

Дод.24

Bar Chart

