

ІІІ. СУСПІЛЬНО-ГЕОГРАФІЧНІ ДОСЛІДЖЕННЯ

<http://doi.org/10.17721/1728-2721.2018.70.13>
УДК 911.3

С. Запотоцький, д-р геогр. наук., проф.,
І. Горин, асп.

Київський національний університет імені Тараса Шевченка, Київ

ТУРИСТИЧНО-РЕКРЕАЦІЙНИЙ ПОТЕНЦІАЛ ЛЬВІВСЬКОЇ ОБЛАСТІ: ГЕОГРАФІЧНІ ОСОБЛИВОСТІ ВИКОРИСТАННЯ ТА ВІДТВОРЕННЯ

Визначено основи формування туристично-рекреаційного потенціалу Львівської області. Досліджено чинники розвитку туристичної індустрії регіону. Оцінено туристичні маршрути Львівської області. Визначено кореляційно-регресійний зв'язок між показниками, що формують туристичні потоки, і встановлено основні складові туристично-розвитку регіону. Проведено SWOT-аналіз туристично-рекреаційного потенціалу області. Установлено, що регіон має всі необхідні передумови для перспективного розвитку культурно-пізнавального, науково-освітнього, релігійного, лікувально-оздоровчого, мисливського, екологічного, ділового, спортивного й екскурсійного видів туризму. Особливо важливим і перспективним є розвиток на території області сільського (зеленого) туризму.

Ключові слова: туризм, рекреація, туристична інфраструктура, Львівська область, регіон, туристично-рекреаційний потенціал.

Вступ. В умовах сьогодення туристично-рекреаційний потенціал посідає чільне місце у формуванні господарського комплексу Львівської області. Відповідно туристично-рекреаційна галузь належить до провідних і найприбутковіших у регіоні. Ураховуючи особливості досліджуваної території, слід зазначити, що туристично-рекреаційна галузь області набула значного розвитку завдяки вигідному географічному положенню, багатому природно-ресурсному та історико-культурному потенціалу. Львівщина належить до тих областей, де перспективи туристично-рекреаційної галузі є найвищими в державі. На території області налічується більше 4000 пам'яток історії та культури, більша частина з них – у культурній столиці України, м. Львові.

Аналіз останніх досліджень і публікацій. Загальні та специфічні питання розвитку туризму і функціонування туристично-рекреаційної галузі були розкриті в наукових працях багатьох вітчизняних учених. Аналіз туристично-рекреаційного потенціалу Львівської області, характеристика особливостей регіональної туристично-рекреаційної галузі представлені у працях багатьох провідних науковців. С. М. Шепетюк вивчала структуру та сучасний стан використання рекреаційно-туристичних ресурсів Івано-Франківської обл. (2007). В. О. Івануник оцінив рекреаційно-туристичну атрактивність Чернівецької обл. (2009). І. А. Скриль дослідив суспільно-географічні особливості туристично-рекреаційної діяльності в регіональній соціогеосистемі Харківської обл. (2011). Н. А. Серокурова проаналізувала суспільно-географічні особливості туристично-рекреаційного потенціалу Харківського регіону (2013). Г. В. Симочко вивчала туристично-рекреаційні ресурси Закарпатської обл. і виділила основні напрями їх раціонального використання (2012). О. О. Семененко здійснив конструктивно-географічну оцінку рекреаційно-туристичних ресурсів Хмельницької обл. (2014). М. Ю. Паламарюк провела суспільно-географічний аналіз рекреаційно-туристичних ресурсів Буковинських Карпат (2015). О. В. Пандерецький проаналізував територіальну організацію промислового туризму Карпатського суспільно-географічного району та виділила основні напрями його вдосконалення (2011). Л. П. Дяченко вивчав економіку туристичного бізнесу (2007). І. М. Яковенко визначив теоретико-методологічні основи рекреаційного природокористування (2004). О. О. Бейдик запропонував методологію та методику аналізу рекреаційно-туристичних ресурсів України (2004). Т. І. Божук досліджувала теорію, методологію і практику рекреаційно-туристичних дестинацій (2014). О. О. Клапчук охарактеризувала те-

риторіальну диференціацію, оцінку, напрями використання туристично-рекреаційних ресурсів (2011). Н. Г. Луців виділила принципи та інструменти економічного стимулювання ефективного використання природних рекреаційних ресурсів на прикладі Львівської обл. (2007). Л. І. Новосельська запропонувала екологізацію фінансового механізму розвитку курортно-рекреаційних територій на прикладі Львівської обл. (2006).

Постановка завдання. Туристично-рекреаційна галузь досліджуваного регіону є однією з найперспективніших галузей господарства, яка має всі необхідні для цього туристичні ресурси та сприятливі природні умови. Вона не лише забезпечує додатковими робочими місцями місцеве населення, а й сприяє підвищенню якості його життя. Туристично-рекреаційна діяльність регіону також спрямована на забезпечення раціонального використання природних, екологічних, культурних, історичних, інформаційних та інших видів ресурсів досліджуваного регіону. Завдяки туристично-рекреаційній діяльності відбувається розвиток супутніх галузей, зокрема транспорту, зв'язку, торгівлі, виробництва суверенної продукції, сфери послуг, ресторанного господарства, будівництва тощо. Вона сприяє збереженню культурної спадщини і традицій Львівщини, розвитку промислів, відновленню та збереженню культурно-історичних пам'яток регіону. Отже, дослідження туристично-рекреаційного потенціалу області є надзвичайно актуальним і потребує всебічного вивчення.

Вклад основного матеріалу. Львівська область – туристично-рекреаційний регіон, який відзначається великою кількістю туристичних ресурсів, сучасною матеріально-технічною базою туристичної галузі, доступною і достовірною інформацією про регіон, яка відповідає потребам туристів і спрямована на досягнення максимального соціально-економічного ефекту [11].

Львівська область є однією з найпривабливіших і найпопулярніших туристично-рекреаційних областей України. Вона відзначається позитивною та сталою динамікою розвитку туристичної індустрії протягом останніх десяти років.

У сучасних умовах рекреація й туризм займають одну із ключових позицій у формуванні господарства Львівської області. На сьогодні туристично-рекреаційна діяльність регіону належить до високоприбуткових галузей Львівщини. З кожним роком вона набуває все більших темпів розвитку [5]. Варто зазначити, що грошові надходження від туристичної галузі лише в бюджет м. Львова у 2017 р. становили 128249 тис. грн. Це в 4 рази більше, ніж у 2014 р. (32882 тис. грн). У 2015 і

2016 рр. цей показник становив відповідно 65003 і 70748 тис. грн [8].

За даними опитування, яке проводилось ЛКП "Центр розвитку туризму м. Львова", у 2017 р. у Львів прибуло 2,6 млн туристів. З них 1756 тис. перебували в місті два і більше днів. У 2017 р. у Львові було витрачено туристами 615 млн євро. 350 євро – середні витрати одного туриста за весь період перебування в місті [9].

За даними Державної фіскальної служби України, за 2017 р. бюджет м. Львова зріс за рахунок грошових на-

дходжень у 1,8 раза. Протягом 2016–2017 рр. туристичний збір у місті збільшився на 24 % [10].

Основа туристично-рекреаційного потенціалу Львівщини становлять природні (кліматичні, бальнеологічні, ландшафтні, водні) та історико-культурні (археологічні, сакральні, історичні, архітектурні, мистецькі, подієві) туристичні ресурси [6]. Сюди також відносять туристичну інфраструктуру, яка формується за рахунок ефективного функціонування закладів готельного та ресторанного господарства, санаторно-курортної сфери, транспортної системи і туристичних підприємств (рис. 1).



Рис. 1. Складові туристично-рекреаційного потенціалу Львівської обл.

Джерело: складено автором за даними [4].

Розвиток туристично-рекреаційної галузі Львівської області зумовлений такими чинниками:

1. Природно-ресурсний. Рельєф Львівщини придатний для використання у сфері гірськолижного туризму. Львівська область володіє великими запасами мінеральних вод, озокериту, лікувальних грязей тощо [1]. Необхідно зазначити, що сьогодні найінтенсивніше використовуються мінеральні води Передкарпаття (курорти міст Трускавець, Моршин і смт Шкло), Бескидського низькогір'я (курорти смт Східниця і Верхнє Синьовидне), Розточчя та Опілля (курорти смт Немирів, Великий Любін і Розділ). У середньому видобуток мінеральних вод становить 1,1 тис. м³/добу [12].

Область багата й на торфові лікувальні грязі, які утворилися через заростання (заторфовування) водойм і заболочених ґрунтів [1]. Найвідомішими родовищами області є смт Великий Любін, Шкло, Немирів і м. Моршин [11]. Тут також є значні площі природних ландшафтних, лісових, водних, спелеологічних та інших видів ресурсів (рис. 2).

2. Положення. Область у центрі Європи, поблизу рекреаційної зони Карпат, вигідна транспортна доступність, різноманітні міжнародні зв'язки [4].

3. Екологічний. Розвиток екологічно небезпечних підприємств Львівщини є чинником, який негативно впливає на розвиток туризму, зокрема гірськолижного. Це також стосується сміттєзвалищ [7].

4. Культурно-історичний. В області нараховується велика кількість архітектурних, археологічних, історичних і культурних пам'яток, які належать до різних епох, стилів, релігій і культур. Вони є чинником, який доповнює й урізноманітнює запити туристів-гірськолижників [1].

5. Інфраструктурний. Нині у Львівській області повноцінно функціонує 245 туристичних підприємств, 124 санаторно-курортні заклади, 500 садіб зеленого туризму, 250 закладів проживання (рис. 3), 280 закладів харчування, 12 туристично-інформаційних центрів, більше 162 державних і громадських музеїв та галерей, 10 театрів тощо [3]. В області досить добре розроблені й організовані цікаві туристичні маршрути (табл. 2), які обслуговує 750 кваліфікованих екскурсіводів і гідів-перекладачів.

6. Соціально-економічний. Збільшення доходів населення, створення додаткових робочих місць [1].

Таблиця 1. SWOT-аналіз туристично-рекреаційного потенціалу Львівської обл.

Позитивні аспекти	Негативні аспекти
<p>1. Географічне положення області.</p> <p>2. Багата мінерально-сировинна та рекреаційна база (мінеральні води, природні та ландшафтні парки, пам'ятки садово-паркового мистецтва тощо).</p> <p>3. Велика кількість санаторно-курортних закладів.</p> <p>4. Відомі театри та музеї.</p> <p>5. Історичні зв'язки з українською діаспорою у світі</p>	<p>1. Нечітка політика щодо розвитку туристичної галузі в містах-курортах.</p> <p>2. Високий рівень бюрократії на рівні міських і районних рад.</p> <p>3. Незадовільний стан багатьох туристичних об'єктів.</p> <p>4. Мала кількість готелів різних стандартів.</p> <p>5. Зниження привабливості міст-курортів через аварійний стан їхніх будинків.</p> <p>6. Низька конкурентоспроможність міст-курортів у туристичній сфері.</p> <p>7. Невисокий рівень розвитку місцевих і національних туристичних агенцій.</p> <p>8. Відсутність міст-курортів Львівщини в міжнародній туристичній мережі.</p> <p>9. Низький розвиток інфраструктури охорони природи.</p> <p>10. Екологічні проблеми міст-курортів області (утилізація твердих побутових відходів, сміттєзвалища тощо).</p> <p>11. Малий обсяг інвестицій у культурні, освітні, мистецькі заклади й організації</p>
Сприятливі можливості	Потенційні загрози
<p>1. Близькість державного кордону з Польщею, Словаччиною, Угорщиною та Румунією, іншими країнами ЄС.</p> <p>2. Велика кількість закладів сфери обслуговування.</p> <p>3. Близькість до рекреаційної зони Карпатського регіону.</p> <p>4. Поліпшення міжнародного іміджу України та Львівської області.</p> <p>5. Збереженість природного біорізноманіття.</p> <p>6. Поліпшення екологічної ситуації в регіоні.</p> <p>7. Розвиток різних елементів туристичної та відпочинкової інфраструктури</p>	<p>1. Політична ситуація в Україні.</p> <p>2. Занепад архітектурних пам'яток і урбаністичної структури міст-курортів.</p> <p>3. Неefективна промоція міст-курортів на міжнародному рівні.</p> <p>4. Негативний міжнародний імідж регіону через складні соціально-політичні події в Україні.</p> <p>5. Недостатній рівень модернізації туристичної інфраструктури Львівщини.</p> <p>6. Складна екологічна ситуація через активну роботу міжнародних транспортних коридорів.</p> <p>7. Скорочення обсягу інвестицій у екологічну сферу й охорону довкілля</p>

Таблиця 2. Головні туристичні маршрути Львівської обл.

№ п/п	Назва маршруту	Географія маршруту	Довжина маршруту	Особливості маршруту
1	Золоте кільце Бойківщини	Турка – Розлуч – Самбір-Кульчиці – Нагуєвичі – Східниця – Урич – Сколе – Тухля – Нижні Ворота (Закарпаття) – Воловець (Закарпаття) – Міжгір'я (Закарпаття) – оз. Синевір (Закарпаття) – Болехів (Івано-Франківщина) – Моршин – Стрий – Дрогобич – Трускавець – Східниця – Турка	534 км	Автомобільний туристичний маршрут
2	Руський путь – прадавній шлях через Карпати	Самбір – Стрілки – Лімна – Вовче – витік р. Дністер – Розлуч – Турка – Бориня – Комарники – Либохора – перевал "Руський путь" – долина р. Латориця (Закарпаття)	80 км	Туристичний маршрут проходить через один із найдавніших і найнебезпечніших торгових шляхів – "Руський путь", відомий ще з доби неоліту
3	Ужоцький перевал – "ворота" у Закарпатську область	Розлуч – Турка – Сянки (потягом) – Верховинський Вододільний хребет (до г. Пікуй) – Гусне	75 км	Туристичний маршрут через Ужоцький перевал – центр історичних подій Першої світової війни 1914–1918 рр.
4	Фортеця Тустань – цікава природна атракція IX–XVI ст.	Розлуч – Явора – Свидник – Ясінка – Кіндратів – Головське – Східниця – Урич	60 км	Піший, автомобільний, річковий туристичний маршрут до легендарних Урицьких скель, де в X–XIII ст. функціонувала середньовічна наскельна фортеця – град Тустань
5	Маківка – гора невмирущої слави Українських січових стрільців	Розлуч – Турка – Ільник – Багнувате – хребет Високий Верх – Козева – Половецьке – г. Маківка	50 – 55 км	Туристичний маршрут пролягає мальовничими місцями Турківщини та Сколівщини до гори невмирущої слави Українських січових стрільців – Маківки

Нині туристично-рекреаційна діяльність регіону належить до високоприбуткових галузей Львівщини [2]. З кожним роком вона набуває все більших темпів розвитку (табл. 3).

Рельєф Львівської області

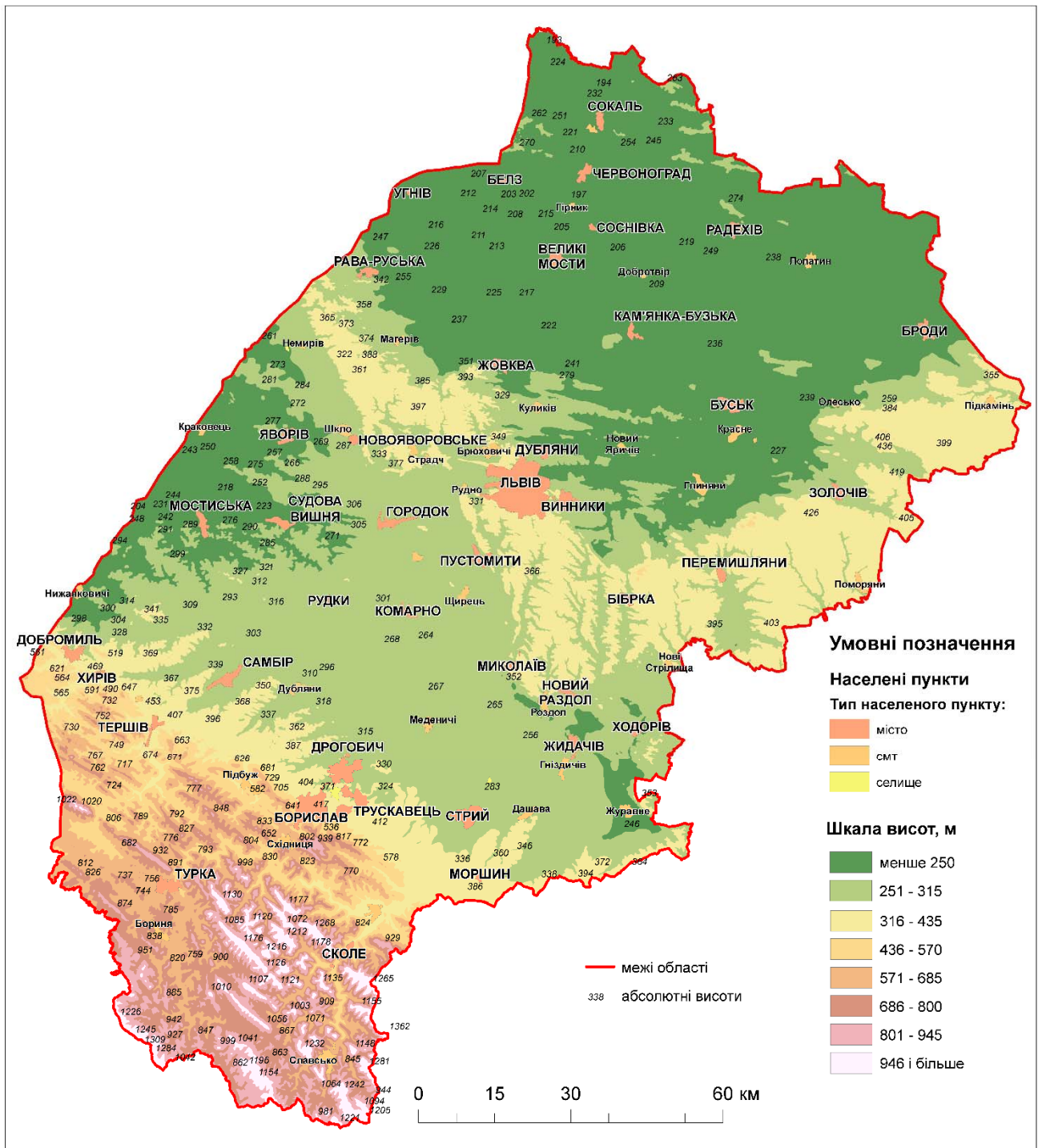


Рис. 2. Рельєф Львівської обл.

Готельний комплекс Львівської області

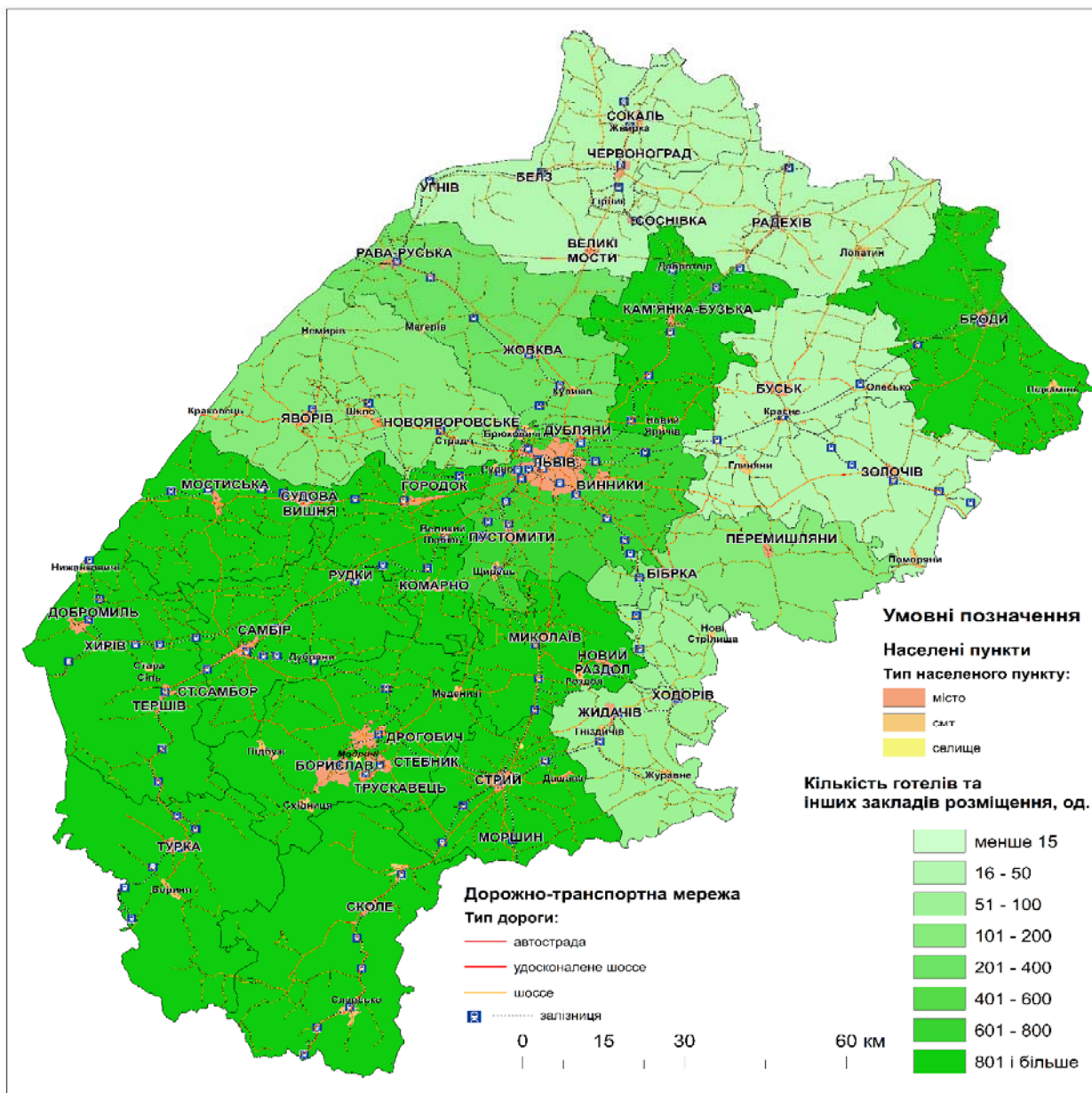


Рис. 3. Готельний комплекс Львівської обл.

Таблиця 3. Темп приросту туристичних потоків у Львівську область

Роки	Ланцюговий темп зростання зальної к-сті туристів, ос.	Базисний темп зростання зальної к-сті туристів, ос.	Ланцюговий темп зростання к-сті в'їзних туристів, ос.	Базисний темп зростання к-сті в'їзних туристів, ос.	Ланцюговий темп зростання к-сті виїзних туристів, ос.	Базисний темп зростання к-сті виїзних туристів, ос.
2001	0,929485	0,929485	1,165453	1,165453	0,90668	0,90668
2002	1,041899	0,968429	1,147237	1,337051	0,923811	0,837601
2003	1,239414	1,200284	1,088897	1,455911	1,09343	0,915858
2004	0,90152	1,08208	0,925674	1,3477	1,094511	1,002417
2005	0,705926	0,763869	0,350812	0,472789	1,225468	1,22843
2006	1,030819	0,78741	0,7502	0,354687	1,161087	1,426314
2007	1,253215	0,986794	1,124718	0,398923	1,430606	2,040495
2008	1,224902	1,208726	1,483646	0,59186	1,31933	2,692087
2009	0,765594	0,925394	0,661784	0,391683	0,76824	2,068168
2010	1,40012	1,295663	1,063185	0,416432	1,733401	3,584965
2011	0,834805	1,081625	1,309379	0,545267	0,789525	2,83042
2012	0,965014	1,043784	1,469162	0,801086	0,788441	2,231618
2013	1,520163	1,586722	0,849157	0,680247	2,064641	4,607489
2014	0,488691	0,775416	0,124675	0,08481	0,467308	2,153116
2015	1,220823	0,946646	1,517122	0,128667	0,989669	2,130872
2016	1,616642	1,530389	2,737978	0,352288	1,230922	2,622938

* Розраховано за даними головного управління статистики у Львівській обл.

Достатньо інформативним показником, що характеризує туристично-рекреаційний потенціал Львівської обл., є показник туристичних обмінів. Він відображає не лише особливості туристичних потоків, а також їх соціально-економічний вплив на розвиток міжнародного туризму в регіоні. Відповідно до отриманих значень у період з 2011 до 2016 р. включно спостерігалось переважання виїзного туризму над в'їзним серед туристів з Австрії, Болгарії, Греції, Єгипту, Ізраїлю, Італії, Німеччини, Польщі, Словаччини, Туреччини, Угорщини, Франції, Хорватії, Чехії та Чорногорії. У той самий час прибуття іноземців з Російської Федерації та США переважало над виїздом місцевого населення за кордон. Головним чином це було зумовлено збільшенням обсягів використання туристичних послуг в області й підвищенням ефективності діяльності місцевого туристичного комплексу.

Коефіцієнт нетто-інтенсивності туристичних потоків як один з показників оцінки туристично-рекреаційного потенціалу відображає частку населення, яке здійснило хоча б одну подорож на рік. Згідно з отриманими результатами максимальне значення показника спостерігалось у 2016 р. і становило 7,18 %. При цьому мінімальна частка подорожуючих припадала на 2005 і 2014 рр. і становила відповідно 3,51 та 3,63 % [4]. Основними причинами такої ситуації є недостатній рівень доходів населення, певні особистісні звички, низький рівень транспортних послуг усіх видів, особливо міського сполучення в межах міст, нерівномірність туристичних потоків протягом року, перенасиченість автомобілями центральної частини міст, нераціональне використання та збереження туристично-рекреаційних ресурсів. Проте вирішальними все ж таки є економічна скрута населення, низька заробітна плата, інфляція тощо.

Дослідження туристично-рекреаційного потенціалу Львівської області також включає розрахунок коефіцієнта територіальної концентрації туристів у регіоні. Цей показник показує рівень концентрації окремих господарських (виробничих) функцій та їх територіальні взаємозв'язки завдяки вивченню конфігураційних особливостей територій, зон взаємного впливу та комунікацій-

них властивостей і дозволяє оцінити територіальну структуру туристично-рекреаційного комплексу [2].

За нашими розрахунками найбільше значення коефіцієнта територіальної концентрації туристів спостерігається у Львові та Бориславі, Жовківському, Пустомитівському і Сколівському районах. Така особливість пояснюється перш за все багатотою історико-культурною спадщиною (архітектурні пам'ятки), достатнім рівнем забезпеченості природно-ландшафтними та культурно-мистецькими ресурсами, розташуванням на перетині міжнародних трас до Центральної і Західної Європи, високим рівнем комунікацій із головними туристичними місцевостями субрегіону і розбудованою гірськолижною інфраструктурою. Наявність такого великого туристичного центру як м. Львів з його високим рівнем комунікацій і потужним транзитним рухом суттєво позитивно впливає на приплив туристів до області. Найменше значення коефіцієнта територіальної концентрації туристів характерне для міст Новий Роздол, Самбора і Трушківця. Невисокі можливості природно-історичних ресурсів, невіддале транспортне положення, низький рівень технічної інфраструктури й послуг, обмеження інвестиційних надходжень у райони та нерозвиненість туристичної бази негативно позначаються на кількості гостей і туристів, які прибувають сюди з метою відпочинку. На туристичні потоки у Львівську область також суттєво впливають екологічні проблеми регіону, зумовлені активною експлуатацією транспортних коридорів, деякий занепад архітектурних пам'яток і урбаністичної частини міст, негативний міжнародний імідж регіону через нестабільну політичну ситуацію в країні та недостатній рівень і якість туристичної інфраструктури.

Дослідження туристично-рекреаційного потенціалу Львівської області передбачало розрахунок коефіцієнта кореляції з метою виявлення тісноти зв'язку між кількістю об'єктів інфраструктури (готелів) і кількістю осіб, розміщених у цих готелях, площею забудованих земель, обсягом реалізованих послуг у сфері туризму, середньомісячною заробітною платою й чисельністю туристів (табл. 4).

Таблиця 4. Коефіцієнт кореляції

Коефіцієнти кореляції між	кількістю осіб, розміщених у готелях (p_1)	площею забудованих земель (p_2)	обсягом реалізованих послуг у сфері туризму (p_3)	середньомісячною заробітною платою (p_4)	кількістю туристів (p_5)
кількістю готелів (y)	$r_{y p_1} = 0,8217$	$r_{y p_2} = 0,9144$	$r_{y p_3} = 0,7950$	$r_{y p_4} = 0,7794$	$r_{y p_5} = 0,4924$

Згідно з отриманими даними, між показниками кількості готелів і площею забудованих земель існує тісний зв'язок у межах $0,9 < r_{xy} < 1$. Щодо кількості осіб, розміщених у готелях, обсягу реалізованих послуг у сфері туризму та середньомісячною заробітною платою, то вони достатньо тісно пов'язані з кількістю готелів, показники містяться в межах $0,6 < r_{xy} < 0,9$. І, нарешті, кількість туристів досить слабо корелюється з кількістю готелів ($0,3 < r_{xy} < 0,6$).

За допомогою програми-користувача STATISTICA було знайдено рівняння регресії між кількістю готелів і кількістю осіб, розміщених у цих готелях, площею забудованих земель, обсягом реалізованих послуг у сфері туризму, середньомісячною заробітною платою й кількістю туристів і розраховано коефіцієнт кореляції (табл. 5). З отриманих результатів випливає, що коефі-

цієнт детермінації R^2 дорівнює 0,97. Це свідчить про те, що обрана кількість показників є достатньою для проведення дослідження. Результуюче значення критерію Фішера вказує на адекватність даного рівняння регресії ($F_{\text{спост}} > F_{\text{кр}}$). У нашому випадку $F_{\text{спост}} = 42,426$ і є більшим, ніж $F_{\text{кр}}$, яке дорівнює 19,4. Критерій Стюдента відображає значущість коефіцієнтів рівняння. Його табличне значення $t_{\text{табл.}} = 2,16$. У нашому випадку статистично надійними є лише кількість осіб, розміщених у готелях, площа забудованих земель і середньомісячна заробітна плата, оскільки їх значення більші ніж 2,16 і становлять відповідно 3,75147, 7,66410 та 3,84397. Решта ж показників є статистично ненадійними, оскільки їх результат нижчий за норму ($t_{\text{табл.}} = 2,16$).

Таблиця 5. Рівняння регресії

Рівняння регресії	$y = -1497,49 + 0,27p_1 + 0,001p_2 + 0,02p_4$
Коефіцієнт детермінації	$R^2 = 0,97$
Критерій Фішера	$F = 42,426$
Критерій Стюдента	$t_{b_0} = -6,95299; t_{b_1} = 3,75147; t_{b_2} = 7,66410; t_{b_3} = -4,97252; t_{b_4} = 3,84397; t_{b_5} = 0,43995$

Дослідження туристично-рекреаційної галузі Львівської області показало, що її розвиток залежить перш за все від вигідного географічного положення, багатого природно-ресурсного та історико-культурного потенціалу. Варто сказати, що Львівщина є одним з найперспективніших регіонів для розвитку туристично-рекреаційної індустрії в Україні. У межах Львівської області налічується більше ніж 4000 пам'яток історії та культури, досить велика їх кількість – у м. Львові [12].

Висновки. Вивчаючи туристично-рекреаційний потенціал Львівщини, ми встановили, що регіон має всі необхідні передумови для перспективного розвитку таких видів туризму, як культурно-пізнавальний, науково-освітній, релігійний, лікувально-оздоровчий, мисливський, екологічний, діловий, спортивний і екскурсійний [2]. Важливим аспектом туристично-рекреаційного потенціалу Львівщини є розвиток на її території сільського (зеленого) туризму [7]. На сьогодні цей вид туризму порівняно з іншими видами вважається доволі дешевим. Згідно з офіційними даними Головного управління статистики у Львівській області, у межах досліджуваного регіону налічується більше 250 агроосель [6]. Львівська область є однією з найкраще забезпечених туристично-рекреаційними ресурсами серед областей України. Загалом досліджувана територія відзначається сприятливими природними умовами та багатими культурно-історичними ресурсами.

Установлено, що найбільш туристично привабливими населеними пунктами регіону є міста Львів (374943 ос.), Борислав (136554 ос.) і Стрий (8043 ос.), Жовківський (21495 ос.), Пустомитівський (51963 ос.) і Сколівський (23797 ос.) райони. З'ясовано, що найбільші запаси рекреаційних ресурсів є в Дрогобицькому, Жовківському, Пустомитівському, Сокальському та Стрийському районах. Значні запаси мають міста Львів, Жовква, Золочів, смт Олесько та с. Підгірці. Найменші запаси ресурсів спостерігаються у Бродівському, Жидачівському, Кам'янка-Бузькому, Миколаївському, Перемишлянському, Радехівському, Самбірському і Турківському районах.

Розвиток туристично-рекреаційної сфери Львівської області залежить, у першу чергу, від раціонального використання природних і культурно-історичних ресурсів, реконструкції санаторно-курортних, відпочинкових і туристичних закладів, створення матеріально-технічної бази для розвитку туристично-рекреаційної галузі, сприяння залученню інвестицій, поширення туристичного продукту на вітчизняний і світовий ринки й посилення міжнародної співпраці у сфері туризму та рекреації.

Список використаних джерел:

1. Бейдик О. О. Методологія та методика аналізу рекреаційно-туристичних ресурсів України / О. О. Бейдик. – К., 2004.
2. Божук Т. І. Рекреаційно-туристичні дестинації: теорія, методологія, практика : автореф. дис. ... д-ра геогр. наук : 11.00.11 / Т. І. Божук ; Львів. нац. ун-т ім. Івана Франка. – Л., 2014.

С. Запотоцкий, д-р геогр. наук, проф.,
И. Горин, асп.

Киевский национальный университет имени Тараса Шевченко, Киев, Украина

ТУРИСТИЧЕСКИ-РЕКРЕАЦИОННЫЙ ПОТЕНЦИАЛ ЛЬВОВСКОЙ ОБЛАСТИ: ГЕОГРАФИЧЕСКИЕ ОСОБЕННОСТИ ИСПОЛЬЗОВАНИЯ И ВОССОЗДАНИЯ

Определены основы формирования туристско-рекреационного потенциала Львовской области. Исследованы факторы развития туристической индустрии региона. Оценены туристические маршруты Львовской области. Определена корреляционно-регрессионная связь между показателями, которые формируют туристические потоки, и установлены основные составляющие туристического развития исследуемого региона. Проведен SWOT-анализ туристско-рекреационного потенциала области. Установлено, что регион имеет все необходимые предпосылки для перспективного развития культурно-познавательного, научно-образовательного, религиозного, лечебно-оздоровительного, охотничьего, экологического, делового, спортивного и экскурсионного видов туризма. Особенно важным и перспективным является развитие на территории области сельского (зеленого) туризма.

Ключевые слова: туризм, рекреация, туристическая инфраструктура, Львовская область, регион, туристско-рекреационный потенциал.

3. Дядечко Л. П. Економіка туристичного бізнесу / Л. П. Дядечко. – К., 2007.

4. Кляпчук О. О. Туристично-рекреаційні ресурси Львівської області: територіальна диференціація, оцінка, напрямки використання : автореф. ... дис. канд. геогр. наук : 11.00.02 / О. О. Кляпчук ; Львів. нац. ун-т ім. І. Франка. – Л., 2011.

5. Луців Н. Г. Принципи та інструменти економічного стимулювання ефективного використання природних рекреаційних ресурсів (на прикладі Львівської області) : дис. ... канд. екон. наук : 08.00.06 / Н. Г. Луців ; Нац. лісотехн. ун-т України. – Л., 2007.

6. Николин Р. Туристично-рекреаційний потенціал Львівської області та шляхи його підвищення [Електронний ресурс] / Р. Николин // Студ. наук. вісник "Керівник. ІНФО". – Режим доступу : <http://kerivnyk/info/2016/12/nykolyn.html>.

7. Новосельська Л. І. Екологізація фінансового механізму розвитку курортно-рекреаційних територій (на прикладі Львівської області) : дис. ... канд. екон. наук : 08.08.01 / Л. І. Новосельська ; Нац. лісотехн. ун-т України. – Л., 2006.

8. Офіційний сайт Головного управління статистики у Львівській області [Електронний ресурс]. – Режим доступу : <http://www.lv.ukrstat.gov.ua/>

9. Офіційний сайт ЛКП "Центр розвитку туризму м. Львова" [Електронний ресурс]. – Режим доступу : <http://lviv.travel/>

10. Офіційний сайт Державної фіскальної служби України [Електронний ресурс]. – Режим доступу : <http://sfs.gov.ua/>

11. Пендеретський О. В. Територіальна організація промислового туризму Карпатського суспільно-географічного району та основні напрями її вдосконалення : монографія / О. В. Пендеретський ; за наук. ред. Я. Б. Олійника. – Івано-Франківськ : ІФНТУНГ, 2011.

12. Яковенко І. М. Теоретико-методологічні основи рекреаційного природокористування (суспільно-географічне дослідження) ; НАН України; Ін-т географії / І. М. Яковенко. – К., 2004.

References:

1. Beydyk O. O. Metodolohiya ta metodyka analizu rekreatsinyo-turystychnykh resursiv Ukrainy. – Kyiv, 2004.

2. Bozhuk T. I. Rekreatsinyo-turystychni destynatsiyi : teoriya, metodolohiya, praktyka: avtoref. dys. d-ra heohr. nauk : 11.00.11 / Bozhuk T. I.; L'viv. nats. un-t im. Ivana Franka. – L'viv, 2014. – 40 s.

3. Dyadechko L. P. Ekonomika turystychnoho biznesu. – Kyiv, 2007.

4. Klapchuk O. O. Turystychno-rekreatsinyi resursy L'vivs'koyi oblasti: terytorial'na dyferentsiatsiya, otsinka, napryamky vykorystannya: avtoref. dys. kand. heohr. nauk : 11.00.02 / Klapchuk O. O.; L'viv. nats. un-t im. I. Franka. – L., 2011. – 20 s.

5. Lutsiv N. H. Pryntsypy ta instrumenty ekonomichnoho stymulyuvannya efektyvnoho vykorystannya pryrodnykh rekreatsinyykh resursiv (na prykladi L'vivs'koyi oblasti): dys. kand. ekon. nauk: 08.00.06 / N. H. Lutsiv; Natsional'nyy lisotekhnichnyy un-t Ukrainy. – L., 2007. – 242 s.

6. Nykolyn R. Turystychno-rekreatsinyy potentsial L'vivs'koyi oblasti ta shlyakhy yoho pidvyshchennya [Elektronnyy resurs] // Student-s'kyi naukovy visnyk "Kerivnyk. INFO". – Rezhym dostupu: <http://kerivnyk/info/2016/12/nykolyn.html>.

7. Novosel's'ka L. I. Ekolohizatsiya finansovoho mekhanizmu rozvytku kurortno-rekreatsinyykh terytoriy (na prykladi L'vivs'koyi oblasti): Dys. kand. ekon. nauk: 08.08.01 / Novosel's'ka L. I.; Natsional'nyy lisotekhnichnyy un-t Ukrainy. – L., 2006. – 224 s.

8. Ofitsiyyny sayt Holovnoho upravlinnya statystyky u L'vivs'kiy oblasti [Elektronnyy resurs] – Rezhym dostupu: <http://www.lv.ukrstat.gov.ua/>

9. Ofitsiyyny sayt LKP "Tsentri rozvytku turyzmu m. L'vova" [Elektronnyy resurs] – Rezhym dostupu: <http://lviv.travel/>

10. Ofitsiyyny sayt Derzhavnoyi fiskal'noyi sluzhby Ukrainy [Elektronnyy resurs] – Rezhym dostupu: <http://sfs.gov.ua/>

11. Penderets'kyi O. V. Terytorial'na orhanizatsiya promyslovoho turyzmu Karpat's'koho suspil'no-heohrafichnoho rayonu ta osnovni napryamy yiyi vdoskonalennya. Monohrafiya. Za naukovoyu redaktsiyeyu d. e. n., prof. Oliynka YA.B. – Ivano-Frankivs'k: IFNTUNH, 2011. – 225 s.

12. Yakovenko I. M. Teoretyko-metodolohichni osnovy rekreatsinyoho pryrodokorystuvannya (suspil'no-heohrafichne doslidzhennya) ; NAN Ukrainy; In-t heohrafiyi. – K., 2004.

Надійшла до редколегії 15.05.18

S. Zapototskyi, Doctor of Science in Geography, Professor,
I. Horyn, PhD student
Taras Shevchenko National University of Kyiv, Kyiv, Ukraine

TOURIST AND RECREATIONAL POTENTIAL OF THE LVIV REGION: GEOGRAPHICAL FEATURES OF USE AND RECREATION

The paper determines the foundation of formation of a touristic recreational potential of Lviv region. Main contributing factors of development of tourism industry of the region are investigated. It is established that the largest reserves of recreational resources are located in Drohobych, Zhovkva, Pustomyty, Sokal and Stryj districts. Small amounts of resources are concentrated in Brody, Zhidachiv, Kamenka-Buzka, Mykolayiv, Peremyshlyansk, Radekhiv, Sambir and Turka districts.

Tourist routes of Lviv region were estimated. In particular, the most promising ones were evaluated, including the Golden Ring of the Boykivshchyna, the Russky Path – the old way through the Carpathians, Makivka – the mountain of the immortal glory of the Ukrainian Sich Riflemen.

The correlation-regression relationship between the indicators forming the tourist flows and the main components of the tourism development of the studied region was determined.

The level and intensity of current usage of the potential of the region were estimated. SWOT-analysis of touristic and recreational potential of the region was carried out. The study of a touristic and recreational sector of Lviv region has made it possible to establish that its development depends primarily on the advantageous geographical location of the region, rich natural-resource and historical and cultural potential, and the development of touristic and recreational infrastructure.

It was established that the region has all the necessary preconditions for the long-term development of cultural-cognitive, scientific-educational, religious, medical, hunting, ecological, business, sports and excursion types of the tourism industry. Particularly important and promising is the development of rural (green) tourism in the region. The development of touristic and recreational sphere of Lviv oblast depends, first and foremost, on the rational use of natural and cultural-historical resources, the reconstruction of sanatoriums and resorts, recreational and touristic establishments, the creation of material and technical base for the development of touristic and recreational industry, promotion of investment attraction, distribution of touristic product on the domestic and world markets and strengthening of international cooperation in the field of tourism and recreation.

Keywords: tourism, recreation, tourist infrastructure, Lviv region, region, touristic and recreational potential.

<http://doi.org/10.17721/1728-2721.2018.70.14>
УДК 528.854+379.85

В. Вишневецький, д-р геогр. наук, проф.
Національний авіаційний університет, Київ

ВИКОРИСТАННЯ КОСМІЧНИХ ТА ІНФОРМАЦІЙНИХ ТЕХНОЛОГІЙ В ЕКСКУРСІЙНО-ТУРИСТИЧНІЙ ДІЯЛЬНОСТІ

Висвітлено досягнення в космічній сфері, які можуть бути використані в екскурсійно-туристичній діяльності. Наведено відомості про дистанційне зондування Землі, зокрема джерела отримання супутникових знімків. Окреслено завдання, які можна виконувати, спираючись на супутникові знімки та засоби їх обробки. Дано опис найуживаніших інтернет-ресурсів і програм, використання яких дає змогу візуалізувати місцевість, отримувати об'ємні зображення, прокладати маршрути подорожей, визначати географічні координати, установлювати завантаженість автошляхів. Наведено конкретні приклади використання згаданих ресурсів і технологій.

Ключові слова: дистанційне зондування Землі, супутникові зображення, GPS, маршрут, туризм.

Постановка проблеми. Космічна ера, розпочата в середині минулого століття, міцно увійшла в різноманітні сфери людського життя. Завдяки космічним технологіям є змога поліпшити підготовку подорожей, збагатити їх новими об'єктами відвідування, досягти більшого комфорту і безпеки. Разом з тим відомості про відповідні досягнення, а отже, їх використання в екскурсійно-туристичній діяльності ще не набули значного поширення.

Аналіз останніх досліджень і публікацій. Існує велика кількість наукових праць, присвячених дослідженням космосу, дистанційному зондуванню Землі (ДЗЗ), а також використанню інформаційних технологій у туризмі. В останньому разі звичайно йдеться про глобальні дистрибутивні системи. Наукові праці, які стосуються використання ДЗЗ у туризмі, трапляються нечасто. Значною мірою це пов'язано з тим, що ці сфери доволі віддалені, зокрема різною професійною підготовкою носіїв відповідних знань. Із праць, що стосуються піднятої проблеми, можна виділити кілька. Наприклад, у статті [3] показано можливість дистанційного зондування Землі для з'ясування особливостей рельєфу і термічних характеристик Українських Карпат. Значну увагу водним об'єктам як потенційним об'єктам туризму приділено у праці [4]. Використання ГІС-технологій у сфері туризму висвітлено в [4]. Різноманітні відомості щодо інформаційних технологій уміщено в колективну монографію [8]. У праці [7] сказано про те, що завдяки інформаційним технологіям користувач Інтернету може виконати віртуальну подорож найвідомішими музеями світу. Інтернет-брендингу присвячено статтю [1].

Мета роботи полягає у висвітленні можливостей, пов'язаних із використанням ДЗЗ та інформаційних технологій у екскурсійно-туристичній діяльності.

Виклад основного матеріалу. Дистанційне зондування Землі та засоби обробки супутникової інформації дають змогу отримувати чимало відомостей, які можна використати в екскурсійно-туристичній сфері. До таких можливостей, зокрема, належать:

- візуалізація місцевості з високою якістю;
- порівняння супутникових зображень, зроблених у різний час;
- побудова об'ємних зображень;
- панорамний огляд об'єктів;
- визначення свого місцезнаходження засобами GPS;
- прокладання маршрутів з визначенням їх довжини, профілю та необхідного часу на подолання;
- установлення завантаженості автошляхів;
- візуалізація атмосферних процесів;
- оцінювання екологічного стану місцевості.

Розглянемо перелічені можливості детальніше. Перші супутникові зображення Землі було отримано в 1959 р. Поступово роздільна здатність зображень ставала кращою й нині перевищує 1 м. Хоча поширення таких знімків зазвичай надходять на комерційній основі, вони періодично надходять для відкритого користування. Зокрема, супутникові знімки з високою роздільною здатністю можна знайти на інтернет-ресурсах Google Earth, Bing Maps, Яндекс та ін.

Із зазначених ресурсів у першу чергу згадаємо Google Earth, що належить компанії Google. На ній міститься в