

МІНІСТЕРСТВО ОСВІТИ І НАУКИ УКРАЇНИ
КИЇВСЬКИЙ НАЦІОНАЛЬНИЙ УНІВЕРСИТЕТ ІМЕНІ ТАРАСА ШЕВЧЕНКА
Географічний факультет
Кафедра економічної та соціальної географії

На правах рукопису
УДК 911.3

**СОЦІАЛЬНО-ДЕМОГРАФІЧНИЙ РОЗВИТОК
ПОЛТАВСЬКОГО РЕГІОНУ**

Галузь знань	10 – природничі науки
Спеціальність	106 – географія
Освітня програма	Економічна географія

Кваліфікаційна робота бакалавра
студента 4 курсу
освітнього рівня бакалавр
Вовчка Івана Васильовича
Науковий керівник:
Мезенцев Костянтин Володимирович,
доктор географічних наук, професор

КИЇВ – 2024

ЗМІСТ

ВСТУП	3
РОЗДІЛ 1. ТЕОРЕТИКО-МЕТОДИЧНІ ЗАСАДИ ДОСЛІДЖЕННЯ СОЦІАЛЬНО-ДЕМОГРАФІЧНОГО РОЗВИТКУ РЕГІОНУ	5
1.1. Поняття соціально-демографічного розвитку	5
1.2. Модель «центр-периферія»	8
1.3. Методика дослідження	12
РОЗДІЛ 2. ТРЕНДИ СОЦІАЛЬНО-ДЕМОГРАФІЧНОГО РОЗВИТКУ ПОЛТАВСЬКОГО РЕГІОНУ	16
2.1. Демографічні тренди в Україні	16
2.2. Демографічна ситуація в Полтавській області	21
2.3. Демографічний розвиток Полтавської міської територіальної громади	26
РОЗДІЛ 3. ОСОБЛИВОСТІ СОЦІАЛЬНОГО РОЗВИТКУ ПОЛТАВСЬКОГО РЕГІОНУ	30
3.1. Тренди соціального розвитку Полтавської області	30
3.2. Соціальний розвиток Полтавської міської територіальної громади	34
3.3 Сучасні проблеми соціально-демографічного розвитку та можливі шляхи їх вирішення	37
ВИСНОВКИ	42
СПИСОК ВИКОРИСТАНИХ ДЖЕРЕЛ	45
ДОДАТКИ	49

ВСТУП

Актуальність теми. Соціально-демографічні процеси – важлива складова громадського життя регіональної одиниці будь-якої країни. Розуміння соціально-демографічних процесів дозволяє прогнозувати та спрямовувати розвиток регіону, щоб забезпечити збалансованість і покращення якості життя мешканців. Аналіз демографічних даних допомагає місцевим органам влади та планувальникам ефективно керувати ресурсами відповідно до потреб населення, зокрема такими як житловий фонд, освітня та медична інфраструктура.

Отже, вивчення демографічного розвитку дозволяє виявити проблемні аспекти, такі як зростання старіння населення, загрози природного скорочення та міграційного відтоку, а також розробляти стратегії для їх вирішення. Якщо ми знаємо, як змінюється населення, ми можемо краще планувати розвиток території, оскільки це впливає на вимоги до житла, транспорту, освіти, медичних послуг тощо.

Що стосується досліджень соціально-демографічних чинників Полтавської області, глибокий аналіз факторів, що прямо чи опосередковано впливають на життя міста, дозволить сформуванню цілісної демографічної картини та створити соціальний паспорт міської ТГ. Зміни в демографії Полтавської ТГ виникають під впливом внутрішніх або зовнішніх процесів (це стало яскраво видно після початку повномасштабного вторгнення). Отже, актуальність зумовлена динамічними соціально-політичними та економічними змінами, що сильно впливають на громадське життя суспільства.

Дослідження соціально-демографічного розвитку регіону є предметом як наукових досліджень, так і практичного застосування у сфері управління соціальною сферою та регіонами в цілому. Серед дослідників, що розглядали дане питання в контексті розвитку регіону, можна назвати О. Федія, О. Григор'єва, Л. Свистун, І. Пилипенка, Г. Карнаухова, К. Коломієць, І. Манцурова та інших.

Об'єкт дослідження – Полтавська область.

Предмет дослідження – соціально-демографічні особливості розвитку Полтавського регіону.

Мета роботи – аналіз сучасного стану та зміни соціально-демографічних особливостей розвитку Полтавського регіону.

Завданням даної роботи є:

- узагальнити теоретичні положення щодо соціально-демографічного розвитку регіону;
- розкрити сутність моделі «центр-периферія» з точки зору соціально-демографічного розвитку території;
- виявити особливості демографічного розвитку Полтавської області та Полтавської міської територіальної громади в контексті демографічних змін в Україні;
- проаналізувати соціальний розвиток Полтавської області та Полтавської міської територіальної громади;
- виявити проблеми соціально-демографічного розвитку Полтавського регіону та запропонувати можливі шляхи вирішення.

Методи дослідження. Під час виконання роботи було використано такі методи дослідження, як абстрагування, наукового узагальнення та систематизації, аналізу й синтезу, індукції та дедукції при формулюванні теоретичних засад дослідження соціально-демографічного розвитку регіону, методи порівняльно-географічного аналізу, картографування при дослідженні особливостей демографічного та соціального розвитку Полтавської області та Полтавської міської територіальної громади.

РОЗДІЛ 1. ТЕОРЕТИКО-МЕТОДИЧНІ ЗАСАДИ ДОСЛІДЖЕННЯ СОЦІАЛЬНО-ДЕМОГРАФІЧНОГО РОЗВИТКУ РЕГІОНУ

1.1. Поняття соціально-демографічного розвитку

Соціально-демографічний розвиток – це складний процес, який включає зміни в чисельності, структурі, розподілі та інших характеристиках населення в контексті соціальних та економічних умов. Цей термін демонструє зв'язок між соціальними та демографічними процесами. Соціально-демографічний розвиток регіону визначає потреби населення в освіті, зайнятості, здоров'ї, житлових умовах. Він має вирішальне значення для планування соціально-економічної політики і стратегій на національному та регіональному рівнях. Явище відображає взаємодію між демографічними процесами (народжуваність, смертність, міграція) та соціальними факторами, такими як зайнятість, освіта, охорона здоров'я, розподіл доходів, гендерна рівність та соціальний захист. Він є індикатором загального розвитку суспільства та його здатності забезпечувати гідні умови життя для всіх верств населення. Важливими складовими соціально-демографічного розвитку є:

- демографічне старіння;
- урбанізація;
- зміни в структурі сімей та домогосподарств;
- інтеграція вразливих груп населення;
- збалансованість між економічним зростанням та соціальним добробутом.

Соціально-демографічний розвиток може бути кількісно оцінений. Аналіз відповідних показників є важливою основою для прийняття рішень [19]. Такі показники як народжуваність, смертність, тривалість життя та міграція є складовими демографічної оцінки регіону. Зміни в соціальному статусі,

зайнятості, освіті, здоров'ї, рівні життя та інших соціальних умовах формують індикатори оцінки соціального розвитку регіону.

У 1894 році шведський статистик і демограф А.-Г.Сундберг запропонував виділяти три різні вікові групи населення. Ці групи відрізняються за часткою дітей до 14 років, працездатного віку 15-49 років та осіб старше 50 років (табл. 1.1).

Таблиця 1.1

Типи вікової структури населення

Вікові групи, рр.	Вікова структура населення, %		
	прогресивна	стаціонарна	регресивна
0-14 (діти)	40	27	20
15-49 (батьки)	50	50	50
50 і старше (прабатьки)	10	23	30
В цілому	100	100	100

Джерело: [28]

Вікову структуру називають прогресивною, якщо частка першої групи переважає частку останньої групи. Крім того, велика різниця в частках між наймолодшою та найстаршою групами населення може вплинути на соціальні конфлікти в суспільстві.

Характеристика народжуваності, смертності, шлюбності та міграції є також предметом дослідження соціально-демографічного розвитку регіону. Співвідношення кількості народжених до загальної чисельності населення називається народжуваністю. Співвідношення кількості померлих до загальної кількості населення або окремої групи, визначеної віком, станом чи територією, називається смертністю. Депопуляція населення може виникнути через низьку народжуваність і високу смертність.

Шлюбність пов'язана з усіма шлюбними процесами, як укладання, так і припинення шлюбу. Згідно з певними традиціями та культурними

особливостями, інститут шлюбу в кожній країні може змінитися, що впливає на роль шлюбу в суспільстві.

Переміщення населення, що позначається на територіальній структурі, густоті та складі населення, називається міграцією. На якісні та кількісні характеристики населення впливають процеси міграції.

Для забезпечення соціально-демографічного розвитку регіону аналізується баланс між основними факторами, які його формують. Якщо рівень смертності більший за рівень народжуваності, частка розлучень зростає або скорочується кількість шлюбів, переважає еміграція молодого населення, а частина людей старшого віку збільшується, то це негативні ознаки соціально-демографічного розвитку регіону.

Коли ми говоримо про нетто-міграцію, ми маємо на увазі різницю між кількістю осіб, які переміщуються до регіону, і кількістю осіб, які виїхали з регіону протягом певного періоду часу. Причини міграції різноманітні. Основними з них є:

- бажання отримати більше фінансових можливостей (зокрема, міграція з менш розвинених регіонів до високорозвинених);
- прагнення до кращих умов життя;
- потреба в більш комфортних або відповідних кліматичних умовах ;
- переміщення членів родини (чоловіків, дружин, дітей) за своїми батьками чи членами сімей.

Напрямок і обсяг міграції очевидно дуже впливають на відносний дохід та економічні можливості населення регіону. Рівень зайнятості має найбільший вплив на зміни міграційної поведінки населення.

Зростання зайнятості, доходів, житла, інфраструктури та соціальних послуг може забезпечити зростання рівня народжуваності в регіоні. Звичайно, кількість народжених зростає в результаті міграції населення молодшого працездатного віку [11, с. 59].

Зростання рівня економічного розвитку регіону, зростання доходів населення, якісні соціальні послуги та медицина покращують тривалість життя

та зниження смертності. Зазначені фактори, як економічний розвиток та підвищення якості соціальних послуг, безпосередньо впливають на демографічну ситуацію, але існують і інші значущі аспекти, які варто розглянути. Одним з них є зміна міграційних потоків. Поліпшення умов життя залучить більше іммігрантів та сприятиме зменшенню еміграції серед місцевого населення, що також може позитивно вплинути на демографічну структуру.

Таким чином, оптимістичні демографічні прогнози базуються на передбачуваному зростанні економічної активності та зайнятості в майбутньому на місцевому та національному рівнях.

1.2. Модель «центр-периферія»

У контексті географії та регіонального розвитку «центр» часто розглядається як особлив місце/територія, що має значення з точки зору концентрації населення, ресурсів або інфраструктури і відіграє важливу роль в економіці, культурі, політиці або інших сферах регіону. Тобто, це зазвичай велике місто, яке виконує різноманітні функції.

Термін «периферія» використовується для опису менш розвинених або менш важливих районів, які залежать від «центру» за ресурсами, інвестиціями, політичним впливом тощо. Це можуть бути місця, які віддалені, сільські або економічно неефективні.

Дихотомія «центр-периферія» часто використовується для вивчення нерівностей, відмінностей у розвитку регіону, відносини між та в межах регіонів на національному або глобальному рівнях [9, с. 76].

Центр певного регіону не завжди збігається з географічним центром території. Регіон може характеризуватися асиметричною структурою, коли головні значні території розташовані віддалено від головних центрів ринкової, ділової та соціальної активності, особливо якщо територія не має достатнього індустріального освоєння або обмежена через спеціальний статус земельний

ресурсів (наприклад, сельбищний, курортно-рекреаційний, науково-інноваційний, природоохоронний тощо).

Термін «центральність» походить від концентрації та володіння великою кількістю ресурсів суспільного розвитку (трудових, економічних, соціальних, управлінських, інформаційних, інтелектуальних та організаційних). Йдеться про підпорядкування навколишніх територій у господарському, соціально-культурному, ринковому та управлінському аспектах. Цей феномен пояснюється теоретичними розробками науковців-географів та економістів.

Центр є ядром поширення інформації та комунікації, ринкової та підприємницької діяльності, виробничих потужностей, інновацій та інших соціальних благ, а також виробничих потужностей. В ньому створюються сприятливі умови для спілкування, підприємництва та бізнесу, а також широкого доступу до найсучасніших ресурсів економічного зростання.

Залишаючись на супідрядних, допоміжних і обслугових ролях, периферія характеризується наздоганяючим розвитком та переважно низьким динамізмом процесів господарювання. Вона забезпечує центр дешевшою робочою силою, сировиною та енергією, а також постачає максимум виробничих ресурсів, здебільшого низькотехнологічні та низькоінноваційні.

Центральні місця регіону виконують керівні функції щодо навколишніх просторів таким чином:

- 1) збирають, переробляють і перерозподіляють потоки речовини, енергії та інформації, залучаючи потоки людей;
- 2) зосереджують комунікації;
- 3) створюють відцентрові хвилі освоєння території, утворюючи концентричні зони (ближня периферія, середня, дальня тощо);
- 4) сприяють формуванню радіальних потоків поширення нововведень, що відображаються на формуванні секторів периферійних територій;
- 5) забезпечують підтримку організаційних зв'язків щодо зовнішніх просторів регіону.

Дж. Фрідман виділив чотири категорії економічних зон, які інтерпретуються з точки зору зв'язків центр-периферія:

1) регіони-ядра, де зосереджені передові галузі економіки, які мають великі можливості для створення, впровадження та комерціалізації інновацій.

Проживання в районах з ядрами створює сприятливі умови для зростання;

2) зростаючі території включають периферійні та напівпериферійні території;

3) нові райони освоєння, розташовані на землях, які не були раніше освоєні. У результаті інтенсивної розробки природних ресурсів скорочуються нові території для економічного освоєння, де формуються торговельні та транспортні «коридори розвитку» з відповідною інфраструктурою, такою як автомагістралі, залізниці, морські порти, трубопроводи [8, с. 183];

4) депресивні райони – периферійні райони зі старою системою розселення, де промисловість і сільське господарство недостатньо розвинені або занепали.

К. Коломієць запропонував схему розподілу функцій в моделі «центр-периферія» (рис. 1.1). Так, він розділяє функції в моделі «центр-периферія» на функції територіального утворення, центру та периферії.

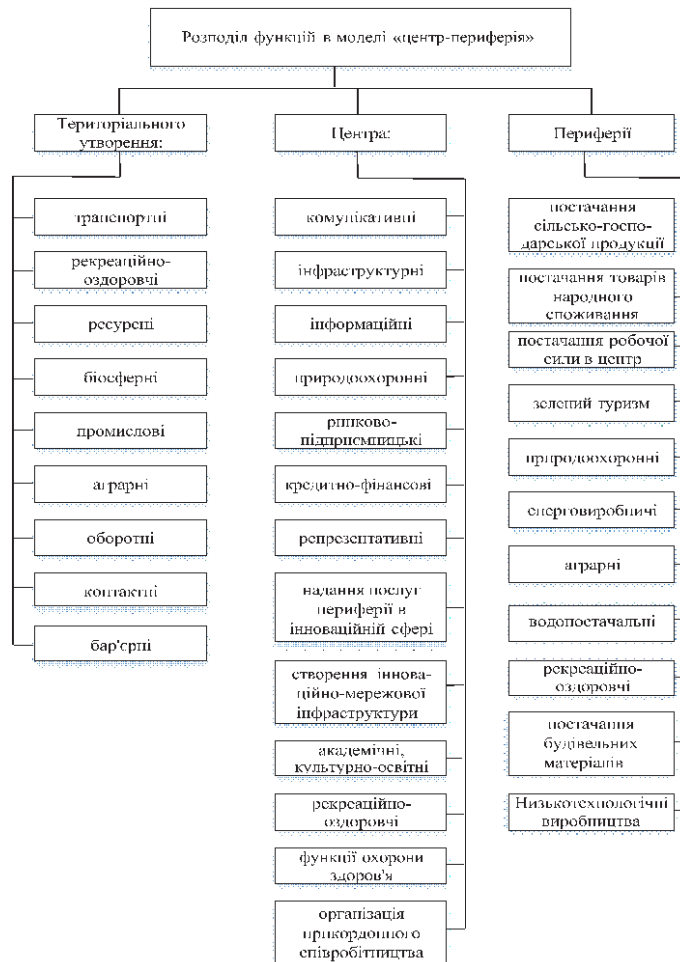


Рис. 1.1. Схема розподілення функцій в моделі «центр-периферія» [4]

Окремо варто зупинитися на впливі ефектів локалізації (кластеризації) та урбанізації території. Д. Шеффер та Л. Свейкаускас проаналізували велику кількість емпіричних робіт і дійшли висновку, що 47% підтвердили позитивний вплив локалізації на розвиток регіону, 10% підтвердили як позитивний, так і негативний вплив, 24% підтвердили тільки негативний вплив; і 19% повідомлення були незначними (рис. 1.2).

Серед переваг, пов'язаних з урбанізацією, основними є інновації, пов'язані з перехресною дифузією інновацій; позитивно значущий вплив був у 45% випадків; тільки негативний вплив був у 7% випадків; незначний вплив – у 38% випадків (рис. 1.3).

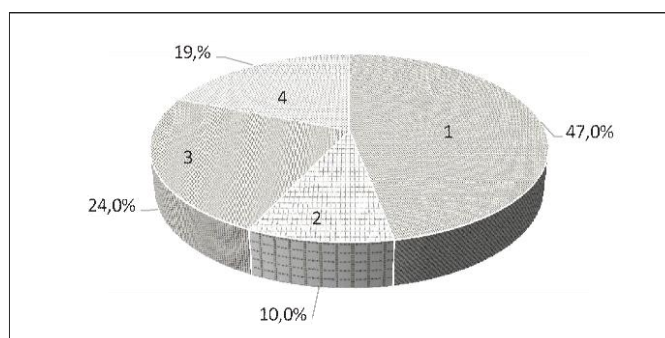


Рис. 1.2. Оцінка впливу ефектів локалізації: 1 – позитивно значиме; 2 – як позитивно, так і негативно значиме; 3 – негативно значиме; 4 – незначне [4]

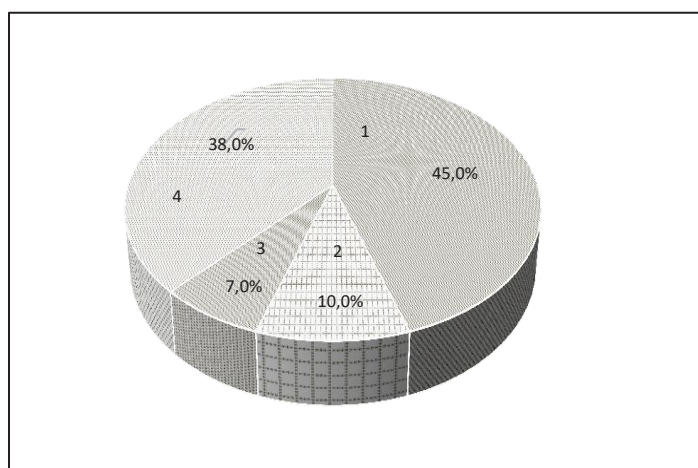


Рис. 1.3. Оцінка впливу ефектів урбанізації: 1 – позитивно значиме; 2 – як позитивно, так і негативно значиме; 3 – негативно значиме; 4 – незначне

Таким чином, модель «центр-периферія» є необхідним інструментом для дослідження закономірностей просторового розвитку регіонів країни. Застосування цієї моделі дозволяє ефективніше прийняти рішення щодо стимулювання інновацій, подолання соціально-економічних диспропорцій.

1.3. Методика дослідження

У демографії використовуються чотири взаємодоповнюючі джерела інформації про населення: переписи, поточні процеси обліку, спеціальні вибіркові обстеження та реєстри населення, списки та облік населення.

Виявлення закономірностей зміни характеру демографічних процесів у часі та просторі є основним завданням демографічного аналізу [7].

Методологія демографічної статистики ґрунтується на застосуванні сукупності методів, що включає різні підходи від філософії до математики. Основою цієї методології є діалектичний метод, який зосереджує увагу на визначенні впливу взаємопов'язаних соціально-економічних, політичних, юридичних, релігійних та традиційних факторів на процеси відтворення населення. До загальнонаукових методів належать логічні, діалектичні, та системні аналізи, які дозволяють розглядати широкий спектр взаємодій у суспільстві. Математичні методи, зокрема теорія ймовірностей і математична статистика, надають можливість отримувати точні кількісні характеристики. Статистичні методи, розроблені спеціально для демографічної статистики, включають спостереження, групування, аналіз рядів розподілу, індексного факторного аналізу, а також кореляційно-регресивного і дисперсійного аналізу. Окремо виділяються демографічні методи, які використовуються для аналізу поздовжніх та поперечних даних, моделювання процесів природного руху населення та прогнозування, що базуються на демографічних таблицях і системі показників відтворення населення [7].

У демографії використовується графічний метод, який є важливим елементом демографічного аналізу. Особливе місце серед методів аналізу займають піраміди статеві-вікового складу населення та демографічна сітка, що слугують інструментами для аналізу заміщення поколінь та побудови демографічних таблиць. Демографія адаптує методи інших наук до своїх особливостей, тому важко провести чітку межу між демографічними методами та методами інших наук.

Також виділяють наступні демографічні методи (табл. 1.1):

Демографічні методики дослідження

Метод	Опис
Когортний метод	Аналізує демографічні процеси в групах людей, що вступили в певний демографічний стан одночасно.
Поперечний аналіз	Вивчає демографічні процеси на основі частот демографічних подій протягом коротких часових періодів.
Стандартизація демографічних коефіцієнтів	Порівнює демографічні коефіцієнти з урахуванням структурних особливостей порівнюваних спільнот.
Демографічне моделювання	Описує зміну населення чи його компонентів, часто використовуючи математичне моделювання.
Територіальне порівняння	Використовує картографічні методи для порівняння демографічних станів на різних територіях.
Будівництво демографічної сітки	Використовує геометричні побудови для отримання характеристик демографічних процесів.
Демографічний прогноз	Оцінює вплив різних демографічних компонентів на майбутню структуру і чисельність населення.
Психологічні методи	Використовує психологічні тести для вивчення ставлення населення до демографічних проблем.

Джерело [2, 4]

Демографічна статистика, також відома як статистика населення, є найстарішою галуззю демографії і займається вивченням статистичних закономірностей відтворення населення, розробкою методів статистичного спостереження, вимірюванням демографічних явищ та обробкою статистичної інформації. Математична демографія розробляє і застосовує математичні методи для вивчення взаємозв'язків, моделювання та прогнозування демографічних процесів, включаючи таблиці смертності, народжуваності, шлюбності, а також стаціонарні і стабільні моделі населення та імітаційні таблиці. Історична демографія досліджує стан і динаміку демографічних процесів в історії різних країн і народів, а також історію розвитку самої демографічної науки. Етнічна демографія вивчає, як етнічні особливості впливають на демографічні процеси та структуру населення. Економічна демографія аналізує економічні чинники відтворення населення, такі як вплив економічних умов на народжуваність, смертність, шлюбність та сімейний стан. Медична демографія фокусується на

впливі здоров'я населення на демографічні процеси і вивчає ці взаємозв'язки за напрямками статичної і динамічної. [10]

Отже, соціально-демографічний розвиток є комплексним процесом, який охоплює зміни в чисельності, структурі, розподілі та інших характеристиках населення у контексті соціальних та економічних умов. Цей процес відображає взаємодію між соціальними та демографічними аспектами, такими як народжуваність, смертність та міграція, та такі соціальні фактори, як зайнятість, освіта, охорона здоров'я та гендерна рівність. Основні компоненти соціально-демографічного розвитку включають демографічне старіння, урбанізацію, зміни в структурі сімей, інтеграцію вразливих груп населення та збалансованість між економічним зростанням та соціальним добробутом. Важливість соціально-демографічного розвитку полягає в тому, що він визначає потреби населення у основних соціальних послугах та відіграє ключову роль у плануванні соціально-економічної політики на національному та регіональному рівнях.

У контексті регіонального розвитку, модель «центр-периферія» використовується для аналізу просторових відносин між розвиненими центрами, які керують ресурсами та інфраструктурою, та менш розвиненими периферійними районами, які залежать від цих центрів. Центральні райони виконують різноманітні функції, які сприяють економічній активності, інноваціям та соціальному розвитку, тоді як периферійні райони часто відіграють обслуговуючі ролі та мають обмежені можливості для самостійного розвитку.

Методологія демографічних досліджень базується на використанні різних джерел даних, таких як переписи населення, поточні обліки, спеціальні вибіркові обстеження та реєстри. Ці методи допомагають виявляти закономірності та зміни в демографічних процесах, що має важливе значення для аналізу динаміки населення та його структури.

РОЗДІЛ 2. ТРЕНДИ СОЦІАЛЬНО-ДЕМОГРАФІЧНОГО РОЗВИТКУ ПОЛТАВСЬКОГО РЕГІОНУ

2.1. Демографічні тренди в Україні

В останні роки демографічна ситуація в Україні погіршилася настільки, що є всі підстави для того, щоб вважати Україну зоною демографічної кризи. Скорочення чисельності населення в країні має негативні наслідки як з точки зору демографічної основи відтворення, так і з економічної точки зору. Зміна статеві-вікової структури населення впливає на стабільність економіки, зростання обсягів виробництва та соціально-економічний розвиток.

Протягом останнього десятиліття збільшувалася площа, охоплена депопуляцією. Народжуваність залишалася низькою через зміни репродуктивної поведінки молодих родин в умовах соціально-економічних криз, зниження кількості зареєстрованих шлюбів і збільшення кількості розлучень.

Рівні захворюваності та смертності населення зростають і через погіршення стану навколишнього середовища та низький рівень життя значної частини населення. Зростання смертності є особливо небезпечним для чоловіків і людей у працездатному віці [12, с. 27].

В Україні вікова структура населення є регресивною, що характеризується повною зміною поколінь, скороченням народжуваності та подовженням тривалості життя. Відповідно до цієї вікової структури, діти становлять приблизно 20% населення, батьки становлять приблизно 50% населення та прабабушки приблизно 30%.

Демографічні проблеми внаслідок активної еміграції населення ускладнюються. Особливо варто зазначити, що багато емігрантів є висококваліфікованими професіоналами.

Основні негативні тренди демографічного розвитку до 2022 року були такими:

- відбувається зменшення населення України, головним чином через перевищення рівня смертності над рівнем народжуваності. У 1991 році в Україні проживало 51,6 млн. осіб. Згідно з оцінками Держкомстату, на 1 січня 2022 року – 41,16 млн осіб. За даними Організації Об'єднаних Націй, на 2022 рік в Україні проживало 43,792 млн. осіб. Важливо відзначити, що ці підрахунки здійснено в межах міжнародно визнаних кордонів України;

- спостерігається висока смертність серед чоловіків працездатного віку. Чоловіки мають очікувану тривалість життя 65,1 року, а жінки – 74,4 року [18];

- відбувається старіння населення. Так, частка осіб віком до 17 років у структурі населення скоротилася з 18,1% у 2019 році до 17,9% у 2021 році. Таким чином, у довгостроковій перспективі менше жінок досягають репродуктивного віку. У післявоєнний період це буде проблемою для демографічного відновлення. Якщо жінки матимуть таку саму середню кількість дітей, проте їх менша кількість репродуктивного віку загалом призведе до зниження народжуваності. Україна може потрапити у низхідну спіраль демографічного падіння.

Дослідження департаменту соціальних та економічних справ ООН показало небезпечні тенденції в українському суспільстві ще до початку війни з росією (рис. 2.1).

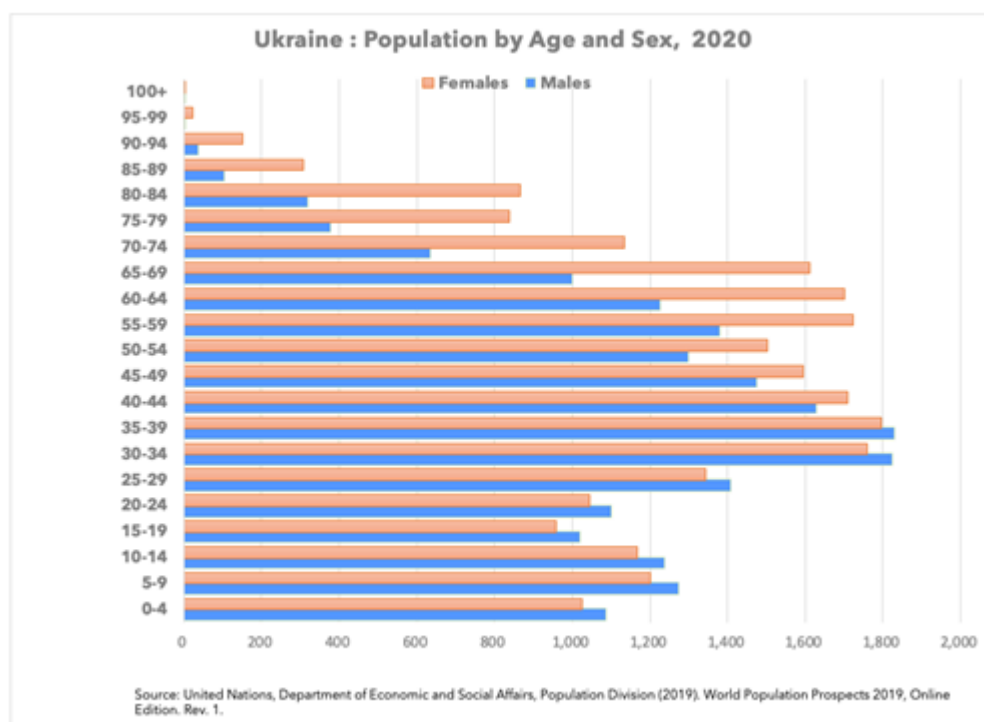


Рис. 2.1. Статеві-вікова структура населення України

Також статеві-вікова структура свідчає, що в Україні є два різні демографічні профілі. Одним із них є особи старше сорока років, які народилися в період, коли народжуваність в країні перевищувала рівень заміщення, тобто коли одна жінка народжувала понад дві дитини. Другий продовжується в період, коли народжуваність знижується і досягає 1,2 дитини на жінку до 2020 року. Тим часом кількість чоловіків віком від 15 до 19 років майже вдвічі менша, ніж кількість чоловіків віком 35–39 років. Крім того, існує дефіцит чоловіків, особливо після 40 років. У 2020 році було на 23% більше жінок, ніж чоловіків віком від 40 до 69 років.

Війна призвела до нових викликів, які погіршують демографічну ситуацію в Україні. Значною є кількість поранених і загиблих, як військових, так і цивільних, особливо дітей. Згідно з даними Моніторингової місії ООН з прав людини, на 10 вересня 2022 року в Україні загинуло 5767 осіб і 8292 поранених. Однак голова Моніторингової місії ООН з прав людини в Україні Матильда Богнер стверджує, що реальні цифри значно вищі. До прикладу, як зазначає Марк

Міллі, очільник Об'єднаного комітету начальників штабів США, від початку повномасштабної війни загинуло близько 40 тис. українських цивільних. Офіс Генеральної прокуратури України повідомив, що на 11 листопада 2022 року загинуло 430 дітей, 839 отримали поранення, 281 зникли, а 11028 було депортовано [2].

Наслідки війни мають вплив на значну міграцію громадян України за кордон. На 8 листопада 2022 року понад 7,8 млн українських біженців виїхали з України, майже 4,7 млн з них отримали тимчасовий захист. 9/10 мігрантів – жінки та діти. Соціологічне опитування показало, що більшість людей працездатного віку, які виїхали за кордон, були віком 30–39 років (42%) та 40–49 років (29%). 83% мають вищу або незакінчену вищу освіту. 30% українських біженців мають високу кваліфікацію, 12% – кваліфіковані працівники, 14 % – керівники підприємств або підрозділів, 14 % – підприємці. Рівень ймовірності того, що значна частина населення не повернеться додому, зумовлений тривалістю війни, руйнуванням економічної системи України та складним соціально-економічним відновленням після війни [12, с. 32].

Багато факторів впливають на векторність та інтенсивність цього процесу:

- розширення чи обмеження території бойових дій;
- прогрес щодо звільнення окупованих територій;
- стійкість важливої інфраструктури в регіоні;
- безпосереднє бомбардування населених пунктів російськими військами;
- виникнення кризових явищ природного чи техногенного походження;
- ступінь соціально-економічного відновлення територій, які були звільнені;
- зміни в економічній структурі та ринку праці в різних регіонах України

тощо.

Тим часом кількість молодих людей також зменшується. Це створює загрозу для середньострокового та довгострокового демографічного потенціалу країни.

За даними Міжнародної організації з міграції, в Україні було переміщено близько 8 мільйонів осіб. Демографічна структура деяких регіонів України,

особливо східних і південних, змінилася через масове внутрішнє переміщення населення з територій, які зараз окуповані або де тривають бойові дії.

Оскільки значна частина жінок (усіх вікових груп), дітей та підлітків залишила місце постійного проживання, це значною мірою вплинуло на кількість, вікову та статеву структуру населення. Внутрішня міграція є причиною багатьох інших проблем, включаючи мовну та культурну адаптацію, безробіття, вихід належного забезпечення освіти та медичних послуг, базових умов життєдіяльності та вихід належного забезпечення медичних послуг.

Безробіття є однією з ключових проблем. За даними Міністерства економіки України, на кінець 2022 року в Україні було приблизно 2,6 мільйона безробітних, що майже вдвічі більше, ніж у 2021 році. Зменшення кількості вільних місць на ринку праці є основним фактором такої ситуації. У 2022 році в центрах зайнятості було зареєстровано 31 000 вакансій, тоді як у 2021 році їх було 70 000. Таким чином, на роботу претендує вісім безробітних, тоді як у 2021 році було чотири. Зважаючи на те, що регіони з найбільшою кількістю внутрішньо переміщених осіб мають найбільшу кількість жінок зі статусом безробітних, саме в цих районах необхідно надати підтримку та належний соціальний захист жінкам, які мають дітей [13].

Незаконне вивезення українських громадян до росії та тимчасово окупованих територій – ще одна важлива проблема. Згідно з даними Управління Верховного Комісару Організації Об'єднаних Націй у справах біженців, на вересень 2022 року до рф було переміщено 2,9 млн дорослих і 9,4 тис. дітей. Російські ЗМІ стверджують, що з України в'їхало понад 3,4 млн українців, з яких 448 тисяч дітей.

За даними уповноваженої Президента України з питань дітей та дитячої реабілітації Д. Герасимчук, лише з червня 2022 року 234 тис. українських дітей було вивезено з України до росії, ОРДЛО та Білорусі. Понад 7,5 мільйонів дітей в Україні є жертвами війни.

На особливу увагу заслуговує зростаюча кількість дітей-сиріт. За даними Національної соціальної служби України, на 1 серпня 2022 року 3182 дитини залишилися без батьківського піклування.

Структура населення в Україні може зазнати змін через імміграцію з країн Центральної Азії, Близького Сходу та Північної Африки. Згідно з прогнозами демографів, в Україні очікується ще більше скорочення загальної чисельності населення, зростання в структурі частки етнічних українців, а також зменшення частки росіян. Крім того, очікується збільшення кількості мігрантів з Азії, Африки та інших країн. На 30 вересня 2022 року в Україні було зареєстровано 304,2 тис. іммігрантів, а також 187,4 тис. іноземців та осіб без громадянства (тимчасово) [14].

Відмінні традиції, релігія, мова приїжджих, їхня закритість і нездатність асимілюватися, створення етнічних ніш у виробництві, торгівлі, кримінальному середовищі та зв'язках зі своїми країнами можуть створити складні проблеми для України та її населення, особливо щодо безконфліктної інтеграції.

За прогнозами Ради ЄС, населення України може скоротитися на 24–33 % через війну та залежно від її тривалості. Зменшення населення України від початку російської агресії на 6,7 млн осіб підтверджує цю загрозу. Крім того, змінилася статево-вікова структура суспільства в Україні: частка молоді до 20 років зменшилася, а частина осіб продуктивного віку зросла. Згодом це призведе до того, що скоротиться демографічна база відтворення населення в Україні. При цьому потрібно відзначити, що повномасштабна війна та її несприятливі наслідки лише посилили демографічні проблеми, які існували протягом 30 років. До 24 лютого 2022 року демографічні проблеми вже стали серйозним викликом для української держави.

2.2. Демографічна ситуація в Полтавській області

Полтавщина межує з Чернігівською та Сумською областями на півночі, на півдні – з Дніпропетровською та Кіровоградською, на сході – Харківською,

заходів – Київською та Черкаською. Понад 92% площі області знаходяться в природній зоні лісостепу, лише близько 8% – крайня південно-східна частина – у природній зоні степу Східноєвропейської рівнинної фізико-географічної країни [1].

Полтавщина займає приблизно 28,8 тисяч км² і становить 4,76% площі України, посідаючи 8 місце серед усіх регіонів. Полтавщина має площу, подібну до площі таких європейських країн, як Албанія (28,7 тис. км²) або Бельгія (30,5 тис. км²). Полтавщина становить 0,006% загальної площі Землі, 0,02% населеного суходолу Землі та 0,3% площі Європи. Полтавська область має загальну протяжність близько 1100 км, з яких 162 км пролягають по акваторіях водосховищ Кременчуцького (98 км) та Дніпродзержинського (64 км). Межі області мають трапецієвату форму.

До 2020 року в області було 25 районів: Великобагачанський, Гадяцький, Глобинський, Гребінківський, Диканьський, Зеньківський, Карлівський, Кобеляцький, Козельщинський, Котелевський, Кременчуцький, Лохвицький, Лубенський, Машівський, Миргородський, Новосанжарський, Оржицький, Семенівський, Пирятинський, Хорольський, Полтавський, Чорнухинський, Решетилівський, Чутівський і Шишацький. З 16 міст регіону шість мали статус обласного значення: Гадяч, Горішні Плавні, Кременчук, Лубни, Миргород і Полтава.

17 липня 2020 року Верховна Рада України прийняла Постанову № 3650, яка встановлює та ліквідує райони.

На території Полтавської області туорено такі райони:

Кременчуцький район, що має адміністративний центр у місті Кременчук і складається з Глобинської міської, Горішньоплавнівської міської, Градизької селищної, Кам'янопотоківської селищної, Козельщинської селищної, Кременчуцької міської, Новогалещинської селищної, Оболонської сільської, Омельницької сільської, Піщанської сільської, Пришибської сільської, Семенівської селищної територіальних громад;

Лубенський район, який має адміністративний центр у місті Лубни, складається з територій, затверджених Кабінетом Міністрів України, Гребінківської міської, Лубенської міської, Новооржицької селищної, Оржицької селищної, Пирятинської міської, Хорольської міської та Чорнухинської селищної територіальних громад;

Миргородський район з центром у Миргороді, що складається з Білоцерківської сільської ради, Великобагачанської сільської ради, Великобудищанської сільської ради, Великосорочинської сільської ради, Гадяцької міської ради, Гоголівської селищної ради, Заводської міської ради, Комишня селищної ради, Краснолуцької сільської ради, Лохвицької міської ради, Лютенської сільської ради, Миргородської міської ради, Петрівсько-Роменської сільської ради, Ромоданівської сільської ради;

Полтавський район (з адміністративним центром у місті Полтава) у складі територій Білицької селищної, Великорублівської сільської, Диканської селищної, Драбинівської сільської, Зіньківської міської, Карлівської міської, Кобеляцької міської, Коломацької сільської, Котелевської селищної, Ланнівської сільської, Мартинівської сільської, Мачухівської сільської, Машівської селищної, Михайлівської сільської, Нехворощанської сільської, Новосанжарської селищної, Новоселівської сільської, Опішнянської селищної, Полтавської міської, Решетилівської міської, Скороходівської селищної, Терешківської сільської, Чутівської селищної, Щербанівської сільської територіальних громад, затверджених Кабінетом Міністрів України (рис. 2.2)

Остаточний варіант, прийнятий Верховною Радою 17.07.2020

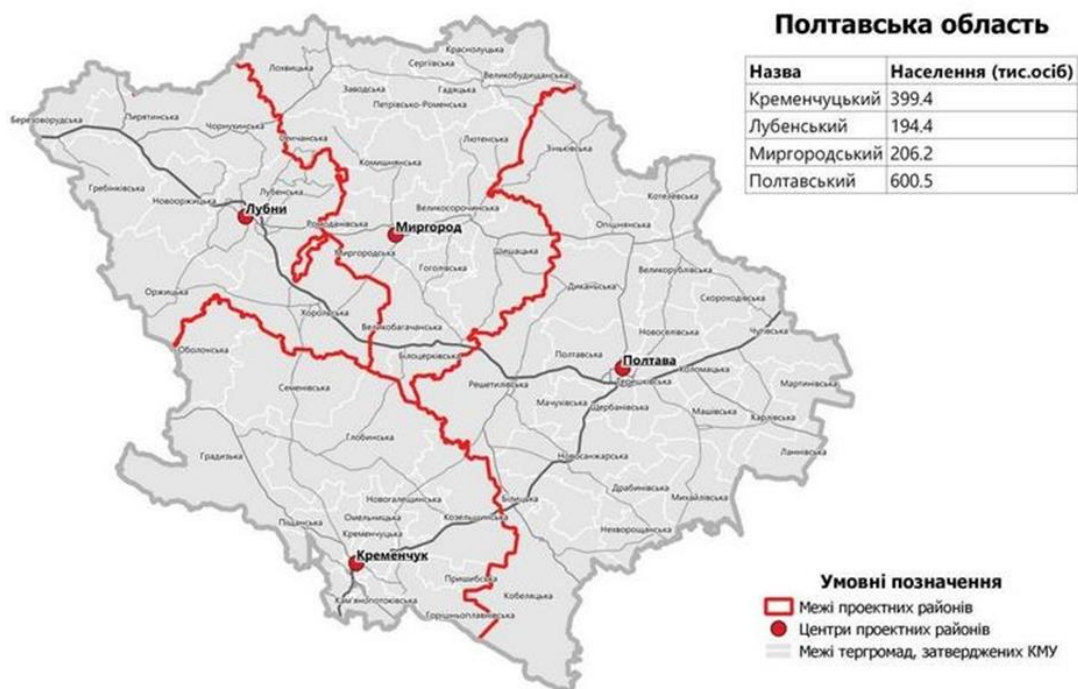


Рис. 2.2. Адміністративні райони Полтавської області

На 1 січня 2022 року в області проживало приблизно 1352283 осіб. У 2021 році населення зменшилось на 19246 осіб. Обсяг природного скорочення зріс на 3563 особи з 2020 року [14]. У 2021 році народилося 8063 дітей, а померло 27598.

ДЕМОГРАФІЯ



Рис. 2.3. Демографічні показники в Полтавській області у 2021 році

Станом на 1 січня 2019 року населення області становило 1400,4 тис. осіб, що становило 3,3% від населення України. З них міське населення становило 873,1 тис. осіб (3,0%) і сільське населення – 527,2 тис. осіб (4,1%).

Чисельність населення регіону скоротилася на 3,0% порівняно з 2014 роком. Як міське, так і сільське населення зазнали природного скорочення. Міське населення скоротилося на 2,2%, а сільське населення скоротилося на 4,3%. З іншого боку, темпи зменшення сільського населення майже у два рази вище, ніж міського [6]. Рівень природного скорочення населення в міській місцевості (8,1%) значно нижчий, ніж у сільській місцевості (13,0%) (Додаток В).

На 1 січня 2020 року середній вік населення Полтавщини становив 42,7 років, 39,7 років для чоловіків і 45,3 років для жінок [16].

Найбільшими містами були:

- Полтава – 287 135;
- Кременчук – 219 382;
- Горішні Плавні – 53 441;
- Лубни – 45 160;
- Миргород – 39 446;
- Гадяч – 23 407.

Складна демографічна ситуація в Полтавській області створює загрози для майбутнього розвитку регіону, зокрема через скорочення природного приросту населення, диспропорцію між віковими групами та нерівність між чоловіками та жінками. Ці фактори призводять до скорочення кількості населення працездатного віку.

Демографічна ситуація залишеться майже незмінною: старіння населення, зростання смертності, вікова структура змінюється в бік скорочення працездатного населення, що посилює навантаження на працездатне населення; збільшення міграційного відтоку населення, у тому числі молоді.

У табл. 2.1 наведено чисельність населення Полтавської області за районами:

Таблиця 2.1

**Чисельність населення адміністративних районів Полтавської області
(на 1 лютого 2022 року)**

	Наявне населення		Постійне населення	
	на 1 лютого 2022 року	середня чисельність у січні 2022 року	на 1 лютого 2022 року	середня чисельність у січні 2022 року
Полтавська область	1350564	1351424	1342726	1343586
Кременчуцький район	386698	386949	386890	387141
Лубенський район	184379	184498	184445	184564
Миргородський район	197777	197926	195966	196115
Полтавський район	581710	582051	575425	575766

Джерело: [2]

2.3. Демографічний розвиток Полтавської міської територіальної громади

Місто Полтава протягом тривалого часу втрачало населення. На 1 січня 2021 року населення міста становило 283 тис. осіб, проти 286 тис. на 1 січня 2020 року. Між тим, за переписом 2001 року в Полтаві проживало 318 тис. осіб.

Ядро Полтавської ТГ не зростає у більшості, а прагне до територіального поширення. В останні два десятиліття населення сільських районів навколо Полтави скорочується вдвічі швидше, ніж міське. Знелюднення периферійних територій щодо міста-ядра завжди є шкідливим для розвитку ТГ.

Невелика кількість факторів може змінити негативні демографічні тенденції міста Полтава та принаймні уповільнити скорочення населення. Зокрема:

- зростання позитивного балансу міграції;
- збільшення кількості народжених дітей,
- зниження рівня смертності,
- зростання тривалості життя населення.

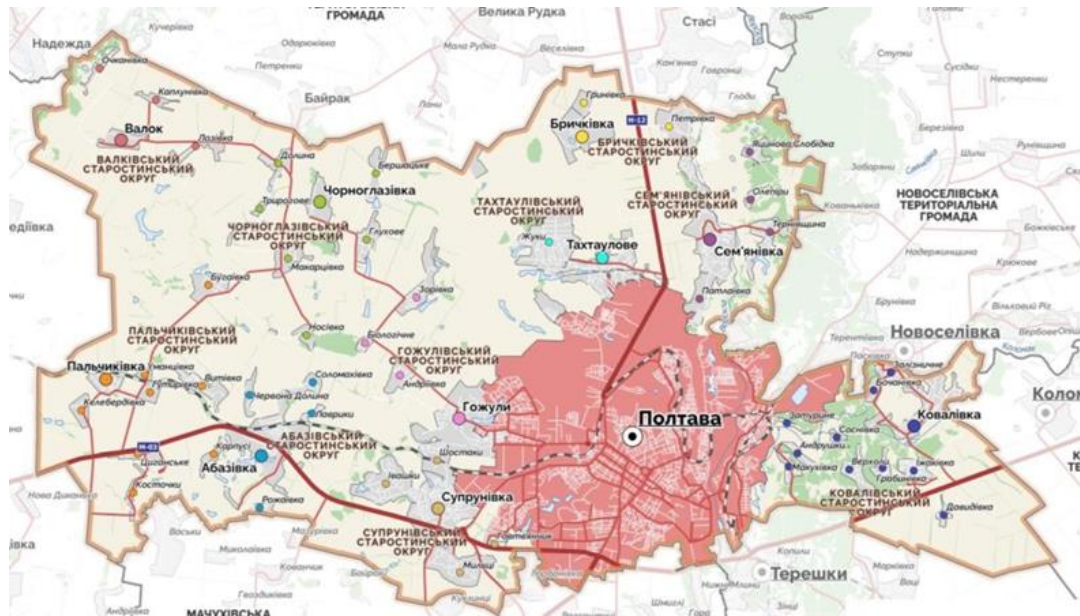


Рис. 2.4. Адміністративний устрій Полтавської територіальної громади

У Додатку Д наведено прогноз динаміки населення Полтави до 2050 року. Демографічний прогноз розвитку населення міста Полтави на період до 2050 року був розроблений в рамках проекту «Інтегрований розвиток міст України». Виконавцями даного прогнозу є Григор'єва Олеся та Свистун Людмила. Цей проект має на меті оцінку демографічного розвитку міста до 2030 року та більш довгостроковий погляд до 2050 року. Основна мета представленого демографічного прогнозу полягає у визначенні чисельності населення Полтави і адаптації соціальної та матеріально-технічної інфраструктури відповідно до передбачуваних змін. Прогноз використовує дані про природний рух населення, а також проєкції соціально-економічного розвитку міста. Розробка включає кілька етапів, від базового сценарію з урахуванням найбільш песимістичних припущень до оптимістичних сценаріїв, які враховують потенціал економічного та соціального розвитку.

За думкою авторів, прогноз чисельності населення міста Полтави на період до 2050 року є середньостроковим і такі прогнози, зазвичай, вважаються менш точними, ніж короткострокові. Проте, вони дозволяють визначити майбутню чисельність населення з достатньою надійністю та розробити декілька сценаріїв розвитку демографічної ситуації. Для оцінок було обрано метод пересування

вікових груп (метод когорт або компонентний метод), який часто застосовується для прогнозування чисельності населення у невеликих територіях, де може виникати нестача надійної демографічної статистики. Цей метод ідеально підходить для умов Полтави, де зібрання даних стикається з проблемою недостатності статистичної інформації.

Отже, в останні роки демографічна ситуація в Україні значно погіршилася, перетворюючи країну на зону демографічної кризи. Скорочення чисельності населення негативно впливає на можливості відтворення поколінь та економічну стабільність. Зміни у статево-віковій структурі впливають на економічне зростання та соціально-економічний розвиток, а депопуляція посилюється через низьку народжуваність, зменшення шлюбності та збільшення розлучень. Зростаюча смертність, особливо серед чоловіків працездатного віку, посилює кризу.

Значна еміграція, особливо висококваліфікованих професіоналів, ускладнює ситуацію. За оцінками, населення України знизилося з 51,6 млн у 1991 році до приблизно 42 млн у 2022 році. Ця тенденція супроводжується відтоком молоді та зменшенням числа жінок репродуктивного віку, що загрожує демографічному відновленню.

Демографічна ситуація у Полтавській області також є невтішною. Область зазнала природного скорочення населення, зокрема через високу смертність та низьку народжуваність. Війна в Україні внесла додаткові виклики, зокрема через втрати життів та масову міграцію. Населення області переживає старіння, зменшення частки молоді та відтік населення, що зміщує демографічну структуру.

Полтава, як адміністративний центр області, також зазнає демографічних викликів. Населення міста зменшується через низьку народжуваність, високу смертність та міграцію. Це створює тиск на соціально-економічний розвиток та ускладнює планування майбутнього міста.

Демографічні проблеми в Україні та Полтавській області вимагають негайних заходів для стабілізації ситуації та зменшення негативних тенденцій

(підтримка сімей, заохочення народжуваності, покращення умов життя та здоров'я, а також розробку політик, які сприятимуть поверненню мігрантів та інтеграції внутрішньо переміщених осіб).

РОЗДІЛ 3. ОСОБЛИВОСТІ СОЦІАЛЬНОГО РОЗВИТКУ ПОЛТАВСЬКОГО РЕГІОНУ

3.1. Тренди соціального розвитку Полтавської області

Соціальний розвиток Полтавського регіону розглянемо з точки зору сфери освіти, медичної сфери, проблем безробіття, а також нових викликів інтеграції вимушених переселенців.

У Полтавській області функціонує 592 заклади дошкільної освіти різних типів та форм власності, які забезпечують освіту близько 35 тис. дітей. 471 дошкільний заклад області продовжує працювати за очною та змішаною формами навчання під час воєнного стану [17].

Показники охоплення дітей дошкільною освітою є такими:

- 80% дітей дошкільного віку від 3 до 5 років складають (у містах 78%, у сільській місцевості 69%);
- 82% дітей старшого дошкільного віку (від 5 до 6 років) (у містах 75%, у сільській місцевості 63%).

В Полтаві також присутні заклади середньої шкільної освіти, таблиця з даними представлена в додатку Е.

На території області працює 40 закладів вищої та фахової передвищої освіти. Зокрема, 6 університетів, 4 інститути, що є структурними підрозділами закладів вищої освіти, 29 коледжів і 1 філія приватного вищого закладу освіти.

Заклади вищої освіти охоплюють близько 44 тис. студентів та 3147 викладачів. Крім того, до Полтавської області переміщені заклади освіти з тимчасово окупованих територій, зокрема, Державний заклад «Луганський національний університет імені Тараса Шевченка» та його структурні підрозділи розташовані в Луганській області. Університет має 6 закладів фахової передвищої освіти та 1 заклад професійної (професійно-технічної) освіти. Два заклади фахової передвищої освіти було переміщено з Донецької області – Комунальний заклад «Донецький обласний спеціалізований фаховий коледж

спортивного профілю ім. С. Бубки» та Комунальний заклад «Бахмутський медичний фаховий коледж».

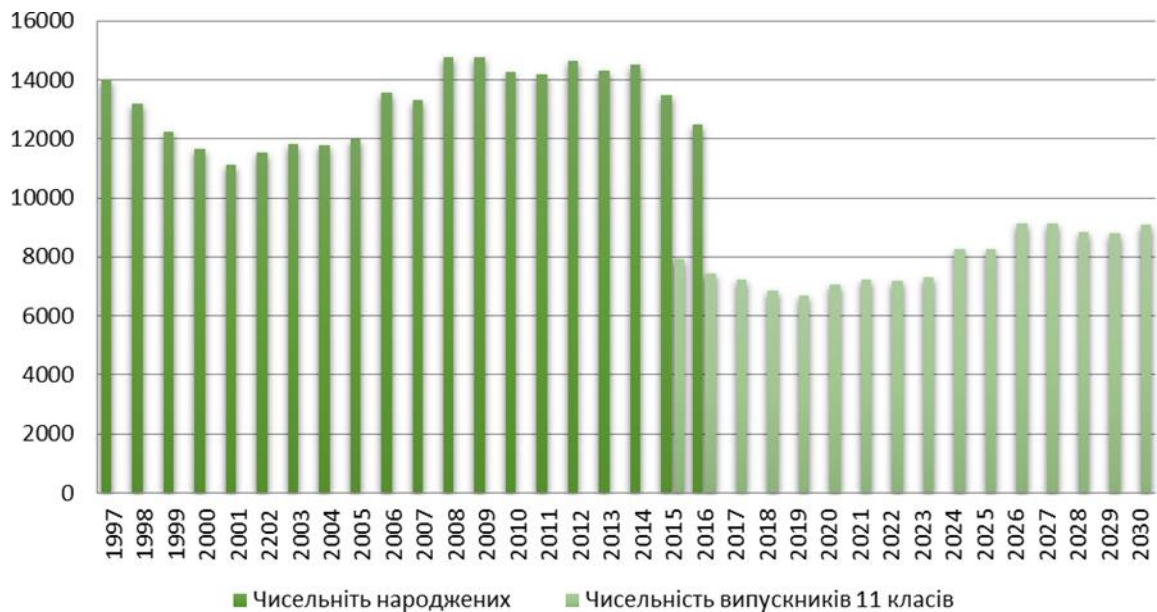


Рис. 3.1 Динаміка чисельності народжених та прогнозний розрахунок чисельності випускників 11 класів у Полтавській області, осіб.

На зображенні представлена динаміка чисельності народжених та прогнозний розрахунок чисельності випускників 11 класів у Полтавській області з 1997 по 2030 рік. Графік показує, що пік числа народжених припадає на початок 2000-х років, після чого спостерігається стабільне зниження. Чисельність випускників 11 класів також показує спад з часом, що відображає зменшення народжуваності у регіоні та загальну демографічну тенденцію. З 2014 року видно, що чисельність випускників поступово знижується, і прогноз показує подальше поступове зменшення їх кількості до 2030 року. Тенденція має важливі наслідки для планування освітніх та соціальних політик в регіоні, особливо в контексті розвитку шкільної інфраструктури та зміни потреб на ринку праці.

У Полтавській області діє 52 позашкільні заклади, з яких 3 приватні та 17 дитячо-юнацьких спортивних шкіл, підпорядкованих Департаменту освіти і науки облвійськадміністрації. Протягом 2022–2023 навчального року в них

навчалось 36 350 дітей. Дошкільна, загальноосвітня та професійна (професійно-технічна) освіта включали гурткову роботу для 39 420 учнів.

В Полтавській області працює 1576 комунальних закладів культури, включаючи 694 бібліотеки, 785 клубів, 43 дитячі музичні школи, 42 комунальні музеї, 6 парків, три концертні організації, два театри та сім кінотеатрів.

У зв'язку з російською агресією проти України заклади культури та окремі митці області були змушені змінити формат і умови роботи. Значна частина заходів проводиться онлайн, коли полтавське народне мистецтво поширюється на офіційних веб-сайтах, а культурно-мистецькі заходи проводяться відповідно до вимог воєнного стану [22].

З лютого 2022 року всі медичні заклади області продовжували працювати в посиленому режимі. Повна медична допомога надається як населенню області, так і пораненим бійцям, доставленим з зон бойових дій, а також переселеним з прифронтових районів.

У 2023 році в регіоні було відкрито два нові центри первинної медичної допомоги. У рамках україно-швейцарського проекту «Діємо для здоров'я» мобільні бригади надають медичну допомогу мешканцям віддалених районів. У рамках пілотного субпроекту «Запровадження інноваційної моделі системи надання послуг хворим на артеріальну гіпертензію у Полтавській області» з квітня 2023 року мешканці проходять виїзні медичні огляди.

Полтавщина є одним із трьох регіонів України, де найбільше медиків-переселенців отримали роботу за фахом: 310 працівників охорони здоров'я.

Соціальний розвиток регіону характеризується складною ситуацією із захворюваністю населення. Рівень загальної передчасної смертності серед мешканців віком від 30 до 69 років становив 564,3 на 100 тис. осіб, а від хвороби системи кровообігу 447,4 на 100 тис. осіб, а від злоякісних новоутворень 227,5 на 100 тис. осіб. Захворюваність на злоякісні новоутворення серед дітей становить 14,3 випадків на 100 тис. населення, проти 11,5 на 100 тис. населення в країні. Захворюваність на злоякісні новоутворення у чоловіків становить 74,4 на 100 тис. осіб, проти 66,2 на 100 тис. осіб в країні (Додаток Г).

В області високою є частота абортів (показник -404,6 на 100 тис. жінок, в Україні -290,9).

Важливою соціальною проблемою регіону є безробіття. До обласного центру зайнятості щороку звертаються 23-25 тис. осіб. У 2022 році на обліку було понад 45 тис.

Близько 700 тис. осіб в регіоні, які належать до пільгових категорій, отримують допомогу в рамках 44 бюджетних соціальних програм, які реалізуються органами соціального захисту населення області. У 2023 році було витрачено приблизно 8 млрд грн на програми соціального захисту населення. Близько 200 тис. сімей отримують щомісячні та одноразові соціальні допомоги та компенсації від органів соціального захисту населення.

Новим соціальним викликом внаслідок російської агресії стало внутрішнє переміщення населення. За даними Департаменту соцзахисту населення Полтавської ОВА на березень 2023 року на обліку в регіоні перебувало 192 715 внутрішньо переміщених осіб, із яких 45 355 діти. 179,6 тис. осіб перемістилися до регіону після 24 лютого 2022 року. Полтавщина межує з районами, які найбільше постраждали від російського вторгнення. Найбільша кількість ВПО прибула з Харківщини. Лише у місті Полтава зареєстровано понад 62 тис. осіб, які мають статус ВПО [9, с. 184].

Наприкінці 2022 року Полтавська обласна рада схвалила Комплексну програму підтримки внутрішньо переміщених осіб на період 2023–2024 років загальною вартістю 2,6 млрд грн. Програма передбачає будівництво житла, постачання продуктів харчування та побуту, допомогу сім'ям, підтримку підприємців тощо.

Відповідно до фінансової угоди між Україною та Європейським інвестиційним банком, Полтавська область отримала субвенцію з державного бюджету в рамках «Програми з відновлення України» на одинадцять проектів, спрямованих на відновлення та будівництво інфраструктурних об'єктів. Крім того, уряд області запровадив програму релокації бізнесу.

У 2024 році продовжується механізм надання субвенцій області з державного бюджету, який включає надання такої підтримки:

- надання допомоги окремим закладам і заходам у системі охорони здоров'я на суму 74,4 млн грн;
- відновлення об'єктів важливої інфраструктури в рамках проекту «Проект розвитку міської інфраструктури – 2» за фінансування Міжнародного банку реконструкції та розвитку на суму 14,5 млн грн;
- надання районним радам окремих видатків на суму 5,8 млн грн для виконання їх повноважень.

1693 дітей із числа внутрішньо переміщених осіб отримують дошкільну освіту.

Для кращої інтеграції ВПО до регіону реалізуються різноманітні заходи, спрямовані на ознайомлення переселенців з історичними та культурними традиціями краю, а також для розвитку взаєморозуміння з місцевими жителями. Як професійні культурні діячі, так і аматорські колективи народної творчості організовують такі культурні та комунікативні заходи за підтримки Українського культурного фонду.

3.2. Соціальний розвиток Полтавської міської територіальної громади

Соціальний розвиток Полтавської міської територіальної громади є ключовим аспектом успішного управління міським життям. У Полтавській міській територіальній громаді вживаються заходи для підвищення рівня життя соціально вразливих верств населення, включаючи внутрішньо переміщених осіб. З ініціативи Управління соціального розвитку міської ради в 2024 році буде реалізована програма соціального захисту населення «Турбота», що передбачає ряд конкретних заходів, спрямованих на надання матеріальної та соціальної підтримки незаможним верствам населення, зокрема через залучення громадських організацій, діяльність яких має соціальну спрямованість.

Одним із пріоритетів є підтримка соціально вразливих верств населення та внутрішньо переміщених осіб, які потребують особливої уваги в умовах нинішніх викликів. Забезпечення стабільного функціонування соціальних закладів, зокрема з розширенням спектру соціальних послуг, також стоїть на порядку дня.

Крім того, значна увага приділяється розвитку молодіжної політики. Департамент культури, молоді та сім'ї активно працює над національно-патріотичним вихованням, підтримкою молодіжних волонтерських ініціатив та неформальною освітою молоді. Ці заходи спрямовані на підвищення національної свідомості, розвиток волонтерства та зміцнення патріотичних почуттів серед молоді.

Програма також передбачає забезпечення фізичного та психічного здоров'я дітей та молоді, організацію їх оздоровлення та відпочинку, а також створення умов для інтелектуального і творчого розвитку особистості. Сприяння сімейним цінностям, відповідальному батьківству, а також реалізація державної політики відносно дітей, молоді та сімей є ключовими елементами соціальної роботи в Полтаві. Окрім цього, велика увага приділяється профілактиці шкідливих звичок та забезпеченню інформаційної підтримки у сфері оздоровлення. Нормативно-правове забезпечення, кадрова підтримка і фінансово-господарське забезпечення закладів оздоровлення дітей також є важливою частиною загальної стратегії соціального розвитку громади.

Загалом, Полтава – важливий освітній центр не тільки регіону, але й у масштабах країни. Абітурієнти з інших регіонів, які вступають до закладів вищої і професійно-технічної освіти Полтави, часто залишаються тут на постійне проживання. Студенти з районів області складають 53% вступників до полтавських ЗВО, 32% - випускники Полтави, а 15% - студенти з інших областей та іноземці. Натомість близько 63% випускників Полтавських ЗВО знаходять роботу в іншому місті та не повертаються до Полтави.

В умовах війни Полтавська ТГ не може чітко визначити, що станеться з медициною, освітою, соціальною допомогою та іншими сферами. Усі ці сфери

ще потребують аналізу та оптимізації. Проте стратегічне завдання розвитку Полтавської громади має починатися саме з таких питань, як забезпечення доступних медичних та соціальних послуг, належної якості освіти тощо.

Основними труднощами, з якими стикається Полтавська територіальна громада, є диспропорції у соціальному розвитку міста та приєднаних сіл. За останні два десятиліття сільські поселення зазнали значного скорочення населення. Більшість людей не мають роботи, а молодь їде до міста.

Нами було проведено опитування у Полтавській міській територіальній громаді (295 респондентів) з використанням Google Forms. Опитування проводилось дистанційно.

На запитання: «Яким із нижче запропонованих тверджень ви б охарактеризували Полтавську міську територіальну громаду?» Більшість респондентів (понад 120 голосів) відповіли, що їм комфортно жити (рис. 2.5).

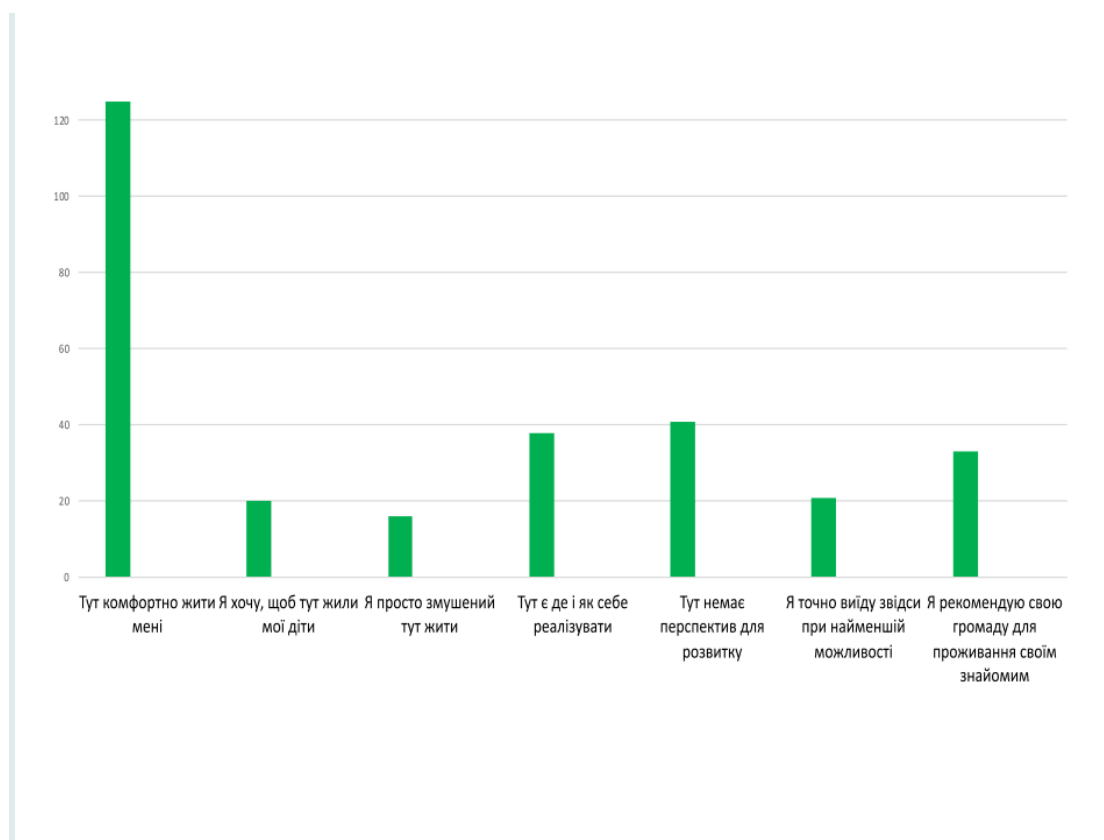


Рис. 2.5. Результати оцінки комфортності проживання у Полтавській громаді

На запитання «Як загалом ви оцінюєте рівень безпеки у вашій громаді?» 49% людей відповіли, що вони оцінюють рівень безпеки як середній, а 25% отримали 25,2% є більш безпечним, 20,7% більш небезпечним, 3,6% безпечним і 1,5% дуже небезпечним (рис. 2.6) [14].



Рис. 2.6. Результати оцінки безпеки проживання у Полтавській громаді

Можна зробити висновок, що більшість опитуваних людей почувають себе у безпеці під час війни у Полтавській області та вважають комфортне життя у себе вдома.

3.3 Сучасні проблеми соціально-демографічного розвитку та можливі шляхи їх вирішення

Полтавська область зіштовхнулася з низкою демографічних та соціальних викликів. Зокрема:

1. Демографічна криза.
2. Зростання рівня безробіття та водночас зниження доходів населення.
3. Соціальна напруга, що виникає внаслідок нерівномірності соціально-демографічного розвитку регіону.

4. Брак доступного житла, що особливо гостро проявляється щодо молоді, малозабезпечених груп населення та інших вразливих категорій.

5. Приведення у відповідність назв і типів закладів загальної середньої освіти до Закону України «Про освіту».

6. Матеріально-технічне забезпечення мережі профільних ліцеїв, відповідно до Закону України «Про повну загальну середню освіту».

7. Недостатньо сформована національно-патріотична свідомість підростаючого покоління.

8. Низький контроль за дотриманням гендерної рівності в усіх сферах суспільного життя, а також ліквідації всіх форм дискримінації, домашнього насильства, протидії торгівлі людьми.

9. Зростання кількості громадян, які потребують отримання розширеного кола соціальних послуг, у т.ч. внутрішньо переміщені/евакуйовані особи.

10. Мала кількість захисних споруд готових до використання за призначенням.

Культурна галузь також стикається з рядом серйозних проблем, які потребують негайної уваги та вирішення. Однією з ключових проблем є впровадження інновацій, яке стримується низькими темпами розвитку цифрових технологій у галузі, обмеженими фінансовими ресурсами та браком креативних ідей; отже, це уповільнює формування сучасного культурного середовища та розвиток креативних індустрій. Крім того, існує проблема ефективного сучасного менеджменту, оскільки гостро відчувається дефіцит менеджерів з високими компетенціями, які б могли ефективно працювати у сучасному культурному контексті. Також важливою є світоглядна проблема: недостатнє розуміння культури як цінності та важливого чинника сталого розвитку громади.

Матеріально-технічна база культурних установ застаріла як морально, так і технічно, і потребує термінової модернізації. Основні фонди закладів культури зношені, а рівень матеріально-технічного забезпечення не відповідає сучасним потребам, особливо у воєнний час. Необхідність оновлення комп'ютерної

техніки та ліцензійних програм стає все більш актуальною через впровадження дистанційних форм роботи.

Що стосується можливих шляхів вирішення цих проблем, варто розглянути такі напрями:

1. Підвищення обороноздатності та територіальної цілісності України, захисту прав та свобод мешканців Полтавської області та міської територіальної громади зокрема.

2. Залучення інвестицій, розвиток малого та середнього бізнесу, підтримка інноваційних секторів.

3. Розробка та реалізація різноманітних соціальних програм допомоги малозабезпеченим і вразливим групам населення, зокрема, щодо отримання кращого доступу до освіти та медичних послуг.

4. Підтримка будівництва доступного житла за рахунок державних програм підтримки нового житлового будівництва.

Основна мета полягає в збереженні та забезпеченні повноцінного функціонування базової мережі закладів культури в умовах воєнного стану, з урахуванням потреб внутрішньо переміщених осіб. Заплановано модернізацію інфраструктури, формування цілісного сучасного культурного простору та підвищення цінності культури у суспільному розвитку громади. Серед ініціатив, що розглядаються, — створення нових сучасних креативних просторів та культурних продуктів, застосування нових моделей управління закладами культури для підвищення їх ефективності, а також упровадження нових форм та методів роботи в закладах культури. Окрім цього, планується підтримка роботи волонтерських, громадських, благодійних організацій та залучення внутрішньо переміщених осіб до активного культурно-мистецького життя.

Значна увага повинна приділятися ефективному використанню бюджетних коштів та розширенню цільової аудиторії, що включає залучення до культурних подій всіх верств населення. Результатом реалізації вищезазначених завдань має стати не тільки збереження належних умов функціонування закладів культури, але й урізноманітнення культурно-мистецького середовища, подальший

розвиток культури та мистецтва, створення належних умов для навчального процесу в мистецьких школах, зокрема облаштування сучасних укриттів.

Туристична галузь Полтави зіткнулася з серйозною кризою через військову агресію Росії проти України, через що ситуація вимагає заходів для подолання негативних наслідків конфлікту та стимулювання ефективного використання наявних туристських й екскурсійних ресурсів міста. Основна мета полягає в підвищенні ефективності популяризації та промоції міського туристичного продукту та сприянні розвитку пріоритетних видів туризму. Для досягнення цих цілей, планується моніторинг туристичної інформації, проведення туристсько-екскурсійних досліджень, а також підтримка та популяризація туристичного продукту. Потрібно забезпечити належні умови для адаптації внутрішньо переміщених осіб до соціокультурного життя громади. Очікується, що ці заходи допоможуть пом'якшити зниження основних показників відвідуваності та доходів музейних установ, які спостерігалися після початку війни, та забезпечити сталість надходжень до міського бюджету від туристичного збору.

Сфера підтримки сім'ї, дітей та молоді в Полтавській міській територіальній громаді стикається з низкою викликів, які потребують комплексного підходу для їх вирішення. Основні проблеми включають недостатньо сформовану національно-патріотичну свідомість серед молоді, погіршення ментального здоров'я внаслідок стресових умов війни, низький контроль за дотриманням гендерної рівності, поширення жорстокості та насильства, а також відсутність молодіжних просторів.

Метою є створення умов для різнобічного розвитку, національно-патріотичного виховання та підвищення рівня знань з особистої безпеки, підтримки творчих та інтелектуальних здібностей молоді. Значна увага приділяється зменшенню негативних проявів у дитячому та молодіжному середовищах. Планується створення соціальних умов для належного функціонування та розвитку сім'ї як основи суспільства, утвердження рівних прав та можливостей для жінок і чоловіків, а також впровадження гендерних підходів у різні сфери життєдіяльності.

Пріоритетні завдання включають національно-патріотичне виховання, розвиток волонтерства, сприяння соціальній адаптації внутрішньо переміщених осіб, неформальну освіту молоді, покращення знань з особистої безпеки та ментального здоров'я. Також важливим є підтримка громадських ініціатив, сприяння творчому потенціалу дітей та молоді, розвиток екологічної культури та підвищення якості послуг у сфері відпочинку і оздоровлення.

Після впровадження необхідних заходів, що спрямовані на вирішення представлених проблем, очікується, що всі заклади будуть обладнані укриттями, а також забезпечені повне охоплення дітей дошкільною, початковою та повною загальною середньою освітою на рівні 100%. Також планується збільшення кількості дітей, які залучені до позашкільної освіти, до 25%.

ВИСНОВКИ

Отже, в даній кваліфікаційній роботі ми вирішили наступні завдання:

1) Узагальнили теоретичні положення щодо соціально-демографічного розвитку регіону. Для Полтавського регіону характерне стійке скорочення населення, як у місті Полтава, так і в області. Спостерігаються зміни у статеві-віковій структурі населення за рахунок збільшення населення у віці, старшому за працездатний, і поступового зниження частки населення працездатного віку.

2) Розкрили сутність моделі «центр-периферія» з точки зору соціально-демографічного розвитку території. У географії та регіональному розвитку термін «центр» відноситься до місця або території з високою концентрацією населення, ресурсів чи інфраструктури, що відіграє ключову роль у економічному, культурному, чи політичному житті регіону. Навпаки, «периферія» описує менш розвинені або менш важливі райони, які залежать від «центру» за ресурсами та інвестиціями. Дихотомія «центр-периферія» допомагає аналізувати регіональні нерівності та взаємозв'язки між та всередині регіонів на національному та глобальному рівнях. Центральні місця регіону часто стають відправними точками для потоків ресурсів, інформації, і комунікацій, забезпечуючи також розподіл цих ресурсів. Периферія ж зазвичай характеризується меншим розвитком та виконує допоміжні функції, забезпечуючи центр дешевшими ресурсами та працею. Економіст Дж. Фрідман виділив чотири типи економічних зон відносно центру та периферії, серед яких регіони-ядра з передовими галузями економіки та депресивні райони з недостатньо розвиненою промисловістю.

3) Виявили особливості демографічного розвитку Полтавської області та Полтавської міської територіальної громади в контексті демографічних змін в Україні. Соціально-демографічний розвиток Полтавської області є складним та має свої особливості в залежності від району/міста та часового періоду.

4) Проаналізували соціальний розвиток Полтавської області та Полтавської міської територіальної громади. Соціальний розвиток Полтавської області

охоплює освіту, медицину та виклики, пов'язані з безробіттям та інтеграцією вимушених переселенців. Освітня сфера включає 592 дошкільних заклади, що служать близько 35 тисячам дітей, і 40 закладів вищої освіти з загальною кількістю 44 тисячі студентів та 3147 викладачів. Медичні установи області працюють у посиленому режимі, надаючи допомогу місцевому населенню та бійцям, з чисельністю переселенців, які зареєструвалися в регіоні, досягаючи майже 192 тисячі осіб. Полтавська область стикається з високим рівнем передчасної смертності, з особливо високими показниками смертності від хвороб системи кровообігу та злоякісних новоутворень. Безробіття залишається серйозною проблемою, з близько 45 тисячами осіб, зареєстрованих у центрах зайнятості в 2022 році. Соціальний захист населення забезпечується через 44 бюджетні програми, спрямовані на підтримку близько 700 тисяч пільговиків. Регіон також активно реалізує програми підтримки внутрішньо переміщених осіб і вживає заходів для інтеграції переселенців у місцеву спільноту, включаючи ознайомлення з культурними традиціями Полтавщини.

5) Виявили проблеми соціально-демографічного розвитку Полтавського регіону та запропонувати можливі шляхи вирішення. Впровадження концепції інтегрованого розвитку міста Полтави та покращення його соціальної інфраструктури створять можливості для міграційного притоку населення, трудову міграцію з інших регіонів, залишення на постійне проживання студентів закладів вищої освіти і повернення на мешканців, які раніше виїхали на роботу в інші регіони. Технологічний розвиток у культурній галузі Полтави стримується обмеженими фінансовими ресурсами та браком креативних ідей, що уповільнює сучасне культурне середовище і розвиток креативних індустрій. Проблема ефективного управління також відчувається через дефіцит кваліфікованих менеджерів, здатних ефективно працювати в сучасних умовах, а недостатнє розуміння культури як цінності гальмує сталий розвиток громади. Застаріла матеріально-технічна база потребує термінової модернізації, особливо в умовах воєнного стану, що вимагає оновлення комп'ютерної техніки та програмного забезпечення. Заплановані напрямки вирішення включають підвищення

обороздатності, залучення інвестицій, розвиток інфраструктури і підтримку вразливих груп населення. Основна мета — забезпечення функціонування культурних закладів у воєнний час, модернізація інфраструктури, створення нових креативних просторів і методів роботи, що сприятиме активному культурному життю внутрішньо переміщених осіб та місцевого населення. При цьому важливо забезпечити ефективне використання бюджетних коштів і розширення аудиторії учасників культурних заходів, що повинно призвести до збереження належних умов для культурних закладів та розвитку культурного середовища в регіоні.

СПИСОК ВИКОРИСТАНИХ ДЖЕРЕЛ

1. Адміністративно-територіальний устрій Полтавської області [Електронний ресурс]. Режим доступу: https://uk.wikipedia.org/wiki/Адміністративно-територіальний_ustrій_Полтав.
2. Аналітична та статистична інформація [Електронний ресурс]. Режим доступу: <https://www.dcz.gov.ua/analitics/68>.
3. Гендерний профіль Полтавської області [Електронний ресурс]. Режим доступу: http://plsz.gov.ua/pubdoc_scr/gender1.pdf
4. Гладкий О. Сучасні вітчизняні концепції регіональної економіки // Наукові записки Вінницького педуніверситету імені Михайла Коцюбинського. Серія: Географія, 2019. Вип. 24. С. 49–63.
5. Григорєва Олеся, Свистун Людмила. Інтегрований розвиток міст України : проект. – Номер проекту: 2015.2071.7.001. – Демографічний прогноз.
6. Головне управління статистики у Полтавській області [Електронний ресурс]. Режим доступу: <http://www.pl.ukrstat.gov.ua/>.
7. Демографічний прогноз розвитку населення м. Полтави на період до 2050 року. [Електронний ресурс]. Режим доступу: https://www.2030.poltava.ua/files/pasport_mista/5.pdf
8. Інвестиційний портал Полтавщини [Електронний ресурс]. Режим доступу: <http://pobl-invest.gov.ua/Home/PageItem/30ю>
9. Карнаухова Г. В Моделювання та прогнозування розвитку регіону // Економіка сьогодні: проблеми моделювання та управління. Полтава: ПУЕТ, 2021. С.183-184
10. Коломієць К. Модель «центр-периферія» в регіональному вимірі // Вісник ОНУ. Сер.: Географічні та геологічні науки, 2018. Т. 19. Вип. 4. С. 76–87.
11. Концепція інтегрованого розвитку Полтави 2030 року [Електронний ресурс]. Режим доступу:

https://city2030.org.ua/sites/default/files/documents/Poltava%202030%20FINAL_new1-compressed_0.pdf

12. Манцуров І. Г., Бараник З. П., Рудченко О. Ю., Дрига С. Г., Храпунова Я. В. та ін. Державна політика регіонального розвитку України: інформаційно-аналітичне забезпечення розробки та реалізації: монографія. Київ: КНЕУ, 2018. 363 с.

13. На початок 2019 року середня зарплата на Полтавщині становить 10 тисяч грн [Електронний ресурс]. Режим доступу: <https://zmist.pl.ua/news/napochatok-2019-roku-serednya-zarplata-na-poltavshchini-stanovit-10-tisyach-grn>.

14. Населення та міграція Полтавської області [Електронний ресурс]. Режим доступу: https://www.pl.ukrstat.gov.ua/main/all_page/publikacii/dem/titul_arx.htm

15. Оглядова екскурсія Полтавою [Електронний ресурс]. Режим доступу: <https://poltavaopen.com/vt/83>

16. Офіційний сайт Державної служби статистики України [Електронний ресурс]. Режим доступу: <http://www.ukrstat.gov.ua>

17. Пилипенко І. Історичні аспекти становлення та розвитку концепції «центр-периферія» [Електронний ресурс]. Режим доступу: http://www.nbu.gov.ua/portal/natural/nzvdpu_geogr/2008_15/istoruchni%20aspektu

18. Полтавська область [Електронний ресурс]. Режим доступу: https://uk.wikipedia.org/wiki/Полтавська_область

19. Програма проєкт економічного і соціального розвитку Полтавської області [Електронний ресурс]. Режим доступу: <https://media.poda.gov.ua/docs/kcddrebw/programa-2024.pdf>

20. Соціально-демографічна ситуація в Україні: шляхи подолання наслідків війни [Електронний ресурс]. Режим доступу: <https://niss.gov.ua/news/komentari-ekspertiv/sotsialno-demohrafichna-sytuatsiya-v-ukrayini-shlyakhy-podolannya>

21. Маємо невтішну картину: на Полтавщині народжуваність зменшилася майже на третину [Електронний ресурс]. Режим доступу: <https://suspilne.media/poltava/585313-maemo-nevtisnu-kartinu-na-poltavsini-narodzuvanist-zmensilasa-majze-na-tretinu/>

22. Політична карта Полтавської області в умовах російського повномасштабного вторгнення» [Електронний ресурс]. Режим доступу: <https://www.oporaua.org/viyna/politichna-karta-poltavskoyi-oblasti-v-umovakh-rosiiskogo-povnomasshtabnogo-vtorgnennia-24668>
23. Полтавська громада. Нові виклики та можливості [Електронний ресурс]. Режим доступу: <https://zmist.pl.ua/publications/poltavska-gromada-novi-vyklyky-ta-mozhlyvosti>
24. Стратегія демографічного розвитку України на період до 2040 року [Електронний ресурс]. Режим доступу: <https://www.msp.gov.ua/projects/870/>
25. Стратегія економічного розвитку міста Полтави на період до 2027 року [Електронний ресурс]. Режим доступу: <http://pleddg.org.ua/wp-content/uploads/2018/09/Strategiya-Poltava.pdf>
26. Стратегія Полтавської міської територіальної громади 2023-2027: проєкт [Електронний ресурс]. Режим доступу: <https://www.rada-poltava.gov.ua/display/22907>
27. Стратегія розвитку Полтавської області 2021-2027 [Електронний ресурс]. Режим доступу: <https://media.poda.gov.ua/docs/4oyd5tqd/strategiya-rozvytku-poltavskoyi-oblasti-na-2021-2023-roky.pdf>
28. Чисельність населення по районах (попередні дані) на 1 лютого 2022 року [Електронний ресурс]. Режим доступу: https://www.pl.ukrstat.gov.ua/main/stat_info/demo/demo1.htm
29. Щорічний звіт про результати діяльності Полтавської облдержадміністрації за 2019 рік [Електронний ресурс]. Режим доступу: https://media.poda.gov.ua/docs/5ppjlwmf/zvit_2019.pdf
30. Beaudry C., Schiffauerova A. Who's right, Marshall or Jacobs? The localization versus urbanization debate. *Research Policy*, 2009. Vol. 38. pp. 318–337.
31. Shefer D. Localization economies in SMA's: A production function analysis. *Journal of Urban Economics*. 2006. Vol. 13 (1). pp. 55–64.
32. Sveikauskas L.A. The Productivity of cities. *Quarterly Journal of Economics*. 1975. Vol. 89 (3). pp. 393–413.

33. Барометр здоров'я Полтавської області [Електронний ресурс]. Режим доступу: https://www.google.com/url?sa=t&source=web&rct=j&opi=89978449&url=https://phc.org.ua/sites/default/files/users/user90/PHC_profilu_regioniv_Poltavska_2021.pdf&ved=2ahUKEwjX5a7XiuWGAXWxAtsEHU03CLQQFnoECBgQAQ&usg=AOvVaw27ZI8m34uuwOLjvmozA6N4

ДОДАТКИ

Додаток А

Таблиця А.1

Динаміка чисельності населення Полтавської області у 2021 році

Загальний приріст, скорочення (-)	У тому числі		
	природний приріст, скорочення (-)	міграційний приріст, скорочення (-)	
Полтавська область	-17085	-17296	211
Полтавський район	-6770	-6789	19
м.Полтава	-3485	-2975	-510
Кременчуцький район	-4496	-4857	361
Лубенський район	-2550	-2757	207
Миргородський район	-3269	-2893	-376

Додаток Б

Таблиця Б.1

Демографічні показники Полтавської області

Показник	2021	2020
Чисельність наявного населення (за оцінкою)	1,354,444	1,373,517
Середня чисельність наявного населення	1,362,987	1,380,248
Чисельність постійного населення (за оцінкою)	1,346,606	1,365,579
Середня чисельність постійного населення	1,355,149	1,372,410
Загальний приріст, скорочення (-) населення	-17,085	-13,461
Природний приріст, скорочення (-) населення	-17,296	-13,883
Кількість народжених	7,429	8,776
Кількість померлих	24,725	21,759
З них дітей віком до 1 року	36	47
Міграційний приріст, скорочення (-) населення	211	422
Кількість прибулих	18,708	17,454
Кількість вибулих	18,497	17,032

Природний рух населення Полтавської області у 2019 році

	Осіб			
	кількість живонарод- жених	кількість померлих		природний приріст, скорочення (-)
		усього	у тому числі дітей у віці до 1 року	
Полтавська область	9043	22915	58	-13872
м. Полтава	1827	3817	7	-1990
м. Гадяч	128	300	-	-172
м. Горішні Плавні(міськрада)	275	733	1	-458
м. Кременчук	1486	2996	14	-1510
м. Лубни	292	772	3	-480
м. Миргород	221	554	1	-333
райони				
Великобагачанський	137	478	-	-341
Гадяцький	187	600	3	-413
Глобинський	321	867	2	-546
Гребінківський	142	408	1	-266
Диканський	117	323	-	-206
Зіньківський	232	640	1	-408
Карлівський	206	594	1	-388
Кобеляцький	311	839	4	-528
Козельщинський	141	359	2	-218
Котелевський	139	289	1	-150
Кременчуцький	221	755	1	-534
Лохвицький	247	753	1	-506
Лубенський	170	624	1	-454
Машівський	149	312	1	-163
Миргородський	176	605	-	-429
Новосанжарський	219	637	2	-418
Оржицький	143	457	-	-314
Пирятинський	173	568	3	-395
Полтавський	516	1098	1	-582
Решетилівський	194	406	2	-212
Семенівський	158	489	2	-331
Хорольський	185	657	2	-472
Чорнухинський	63	213	-	-150
Чутівський	135	390	-	-255
Шишацький	132	382	1	-250



Барометр показників громадського здоров'я у Полтавській області

ТЕМА	#	НАЗВА ПОКАЗНИКА	ЗНАЧЕННЯ ДЛЯ ОБЛАСТІ	НАЦІОНАЛЬНЕ ЗНАЧЕННЯ	ОДИНИЦІ ВИМІРУ	ПЕРІОД	БАРОМЕТР ПОКАЗНИКІВ
Населення	1	Природний приріст населення	-11,5	-8,5	на 1000 наявного населення	2020	
	2	Частота абортів	404,6	290,9	на 100 000 жіночого населення	2020	
Дитинство та умови життя	3	Рівень безробіття населення	12,0	9,5	відсоток	2020	
Здоров'я та захворювання	4	Частка населення, яке у разі настання хвороби не зверталося до лікаря, а лікувалося самостійно за допомогою ліків	42,7	31,7	відсоток	2019	
	5	Передчасна смертність населення у віці 30-69 років від ЗН	227,5	193,1	на 100 000 населення	2020	
	6	Поширеність вірусного гепатиту Всеред загального населення	4,6	51,8	на 100 000 населення	2019	
	7	Захворюваність на вірусний гепатит С серед загального населення	1,2	15,5	на 100 000 населення	2019	
	8	Відсоток населення, яке підписало декларації із сімейним лікарем	83,41	73,96	відсоток	2020	
	9	Передчасна смертність населення у віці 30-69 років від хвороб системи кровообігу	564,3	447,4	на 100 000 населення	2020	
	10	Стандартизований коефіцієнт смертності від усіх причин	1793,8	1627,2	на 100 000 населення	2020	
	11	Материнська смертність	23,2	18,4	на 100 000 живонароджених	2020	
	12	Захворюваність на ЗН серед дитячого населення (грубий показник)	14,3	11,5	на 100 000 населення	2020	
	13	Смертність дітей до 5-ти років	119,8	136,7	на 100 000 населення	2020	
Надання послуг	14	Захворюваність чоловічого населення на ЗН легень, трахеї, бронхів (грубий показник)	74,4	66,2	на 100 000 населення	2020	
	15	Рівень охоплення щепленням Поліо-3 до року	92,7	83,0	відсоток від плану	2020	
Життєві звички	16	Рівень охоплення щепленням від Гепатиту В3 до року	91,8	79,8	відсоток від плану	2020	
	17	Частка населення у віці 12 років та старше, які повідомили, що палять понад 20 років, за тривалістю куріння	54,8	37,6	відсоток	2019	
Аварії, нещасні випадки, травматизм	18	Поширеність тютюнопаління серед осіб 12 років і старше	19,9	16,8	на 100 000 населення	2019	
	19	Відсоток водіїв, які використовують паски безпеки при знаходженні за кермом	18,4	26,04	відсоток	2020	
Фактори ризику	20	Частка людей із ожирінням	22,6	18,5	відсоток	2019	

одне із найкращих значень по Україні середні значення значення, потребує до себе надзвичайної уваги | національне значення

Джерело: [33]

Таблиця Д.1

Прогноз постійного населення Полтави на період до 2050 року, осіб

Вікові групи	2015	2020	2025	2030	2035	2040	2045	2050
0	2773	3063	3371	3709	3747	3823	3901	3980
0-4	13826	15284	16818	19498	19700	17982	19389	19783
5-9	12381	13798	15253	17699	20531	20743	20019	19310
10-14	9621	12356	13769	16052	18636	21617	21852	21090
15-19	15575	10348	14327	14491	16901	19642	22774	23044
20-24	20878	15662	10383	14777	15046	17545	20677	23844
25-29	25806	20997	15707	10708	15347	15622	18469	21649
30-34	28628	25955	21059	16194	11120	15941	16444	19338
35-39	22650	28468	25966	21705	16798	11550	16760	17218
40-44	20384	22132	27322	26306	21068	16390	11447	16763
45-49	19017	19921	21270	27668	25555	19143	16242	11450
50-54	20280	18509	19155	21554	26849	23242	19021	16246
55-59	18730	19628	17660	19451	20992	25226	23145	19089
60-64	19026	17950	18502	17153	17569	20269	23395	22845
65-69	13135	17448	16299	16990	15566	16978	18808	21803
70 і старше	28992	26656	32005	30172	30666	29709	30526	32517
Разом	288929	285113	285495	290416	292344	293717	298967	305990

Джерело: [4]

Таблиця Е.1

Заклади середньої шкільної освіти м. Полтава

Повна назва	Код в СДЕБО
Гімназія № 25 Полтавської міської ради	141182
Гімназія №12 Полтавської міської ради	141214
Гімназія №15 Полтавської міської ради	141192
Гімназія №18 Полтавської міської ради	141183
Гімназія №35 Полтавської міської ради	141194
Гімназія №36 Полтавської міської ради	141185
Гімназія №7 ім.Т.Г. Шевченка Полтавської міської ради	141179
Гімназія №8 імені Панаса Мирного Полтавської міської ради	141210
Комунальне підприємство "Полтавський обласний санаторій для дітей з порушенням опорно-рухового апарату Полтавської обласної ради"	149945
Комунальний заклад "Полтавська загальноосвітня школа І-ІІІ ступенів № 19 Полтавської міської ради Полтавської області"	141202
Комунальний заклад "Полтавська загальноосвітня школа І-ІІІ ступенів № 2 Полтавської міської ради Полтавської області"	141198
Комунальний заклад "Полтавська загальноосвітня школа І-ІІІ ступенів № 26 Полтавської міської ради Полтавської області"	141205
Комунальний заклад "Полтавська загальноосвітня школа І-ІІІ ступенів №11 Полтавської міської ради Полтавської області"	141181
Комунальний заклад "Полтавська загальноосвітня школа І-ІІІ ступенів №20 імені Бориса Серги Полтавської міської ради Полтавської області"	141195
Комунальний заклад "Полтавська загальноосвітня школа І-ІІІ ступенів №22 Полтавської міської ради Полтавської області"	141197
Комунальний заклад "Полтавська загальноосвітня школа І-ІІІ ступенів №23 Полтавської міської ради Полтавської області"	141203

Комунальний заклад "Полтавська загальноосвітня школа I-III ступенів №24 Полтавської міської ради Полтавської області"	141184
Комунальний заклад "Полтавська загальноосвітня школа I-III ступенів №27 Полтавської міської ради Полтавської області"	141212
Комунальний заклад "Полтавська загальноосвітня школа I-III ступенів №28 Полтавської міської ради Полтавської області"	141204
Комунальний заклад "Полтавська загальноосвітня школа I-III ступенів №30 Полтавської міської ради Полтавської області"	141175
Комунальний заклад "Полтавська загальноосвітня школа I-III ступенів №34 Полтавської міської ради Полтавської області"	141209
Комунальний заклад "Полтавська загальноосвітня школа I-III ступенів №38 Полтавської міської ради Полтавської області "	141186
Комунальний заклад "Полтавська загальноосвітня школа I-III ступенів №5 Полтавської міської ради Полтавської області"	141187
Комунальний заклад "Полтавська спеціальна загальноосвітня школа №39 Полтавської міської ради Полтавської області"	141188
Комунальний заклад "Полтавський міський багатoproфільний ліцей №1 ім. І.П. Котляревського Полтавської міської ради Полтавської області"	141211
ЛІЦЕЙ № 47 «АЛЬТЕРНАТИВА» ПОЛТАВСЬКОЇ МІСЬКОЇ РАДИ	141191
Ліцей №13 «Успіх» Полтавської міської ради	141180
Ліцей №14 «Здоров'я» Полтавської міської ради	141208
Ліцей №17 «Інтелект» Полтавської міської ради	141189
ЛІЦЕЙ №21 «НАДВОРСЬКИЙ» ПОЛТАВСЬКОЇ МІСЬКОЇ РАДИ	141193
Ліцей №31 Полтавської міської ради	143111
Ліцей №32 «Європейський» Полтавської міської ради	141236
Ліцей №33 Полтавської міської ради	141201
Ліцей №6 «Лідер» Полтавської міської ради	141199
Науковий ліцей №3 Полтавської міської ради	141207
Полтавська загальноосвітня школа I-III ступенів №10 ім. В.Г. Короленка Полтавської міської ради Полтавської області	141200
Полтавська загальноосвітня школа I-III ступенів №29 Полтавської міської ради Полтавської області	141206

Полтавська загальноосвітня школа I-III ступенів №37 Полтавської міської ради Полтавської області	141196
Полтавська загальноосвітня школа I-III ступенів №4 Полтавської міської ради Полтавської області	141235
Полтавська загальноосвітня школа I-III ступенів №9 Полтавської міської ради Полтавської області	141178
Полтавська спеціальна школа №40 Полтавської міської ради	141190
Полтавська спеціальна школа Полтавської обласної ради	143778
Полтавський мистецький ліцей ім. Софії Русової Полтавської обласної ради	143725
Полтавський навчально-виховний комплекс (ЗНЗ - ДНЗ) №16 Полтавської міської ради Полтавської області	141213
Полтавський навчально-реабілітаційний центр Полтавської обласної ради	146531
Полтавський спортивний ліцей Полтавської обласної ради	144236
Початкова школа № 41 Полтавської міської ради	148362
Початкова школа № 45 Полтавської міської ради	148557
Початкова школа №42 Полтавської міської ради	148363
Початкова школа №43 Полтавської міської ради	148365
Початкова школа №44 Полтавської міської ради	148536
Початкова школа №46 Полтавської міської ради	148543
Приватна школа "Чарівний світ"	139920
ПРИВАТНИЙ ЗАКЛАД "ЗАГАЛЬНОЇ СЕРЕДНЬОЇ ОСВІТИ "ІТ СТЕП СКУЛ ПОЛТАВА"	176470
Приватний заклад "Полтавський ліцей "ПАРОСТОК"	139912
Приватний навчально-виховний комплекс "Дошкільний навчальний заклад - спеціалізована школа" Оксани Данько	146556
Товариство з обмеженою відповідальністю "Приватна початкова школа міста Полтава "ДКУ"	176635