

МІНІСТЕРСТВО ОСВІТИ І НАУКИ УКРАЇНИ
КИЇВСЬКИЙ НАЦІОНАЛЬНИЙ УНІВЕРСИТЕТ
ІМЕНІ ТАРАСА ШЕВЧЕНКА
ГЕОГРАФІЧНИЙ ФАКУЛЬТЕТ
КАФЕДРА ГЕОГРАФІЇ УКРАЇНИ

УДК: 502.1:338.48 (477.43)

на правах рукопису

РЕКРЕАЦІЙНА ОЦІНКА ТЕРИТОРІЇ ХМЕЛЬНИЦЬКОЇ ОБЛАСТІ

на здобуття освітнього ступеня «бакалавр»

спеціальність 103 «Географія»

спеціалізація «Економічна Географія»

Кваліфікаційна робота бакалавра

Чесановського Олександра Вячеславовича

Науковий керівник:

к.геогр.н., доц. кафедри географії України

Купач Тетяна Геннадіївна

ЗМІСТ

ВСТУП.....	3
РОЗДІЛ 1. Теоретичні основи рекреаційної оцінки території.....	5
1.1 Поняття рекреаційного потенціалу та методи його оцінки	5
1.2 Досвід рекреаційного зонування та вивчення Хмельницької області Зарубіжний досвід рекреаційної оцінки території	7
РОЗДІЛ 2. Природні умови і ресурси Хмельницької області як основа рекреаційного потенціалу.....	10
2.1 Природні умови і ресурси Хмельницької області	10
2.2 Історико-культурні ресурси та їх рекреаційне значення	17
2.3 Оцінка рівня доступності об'єктів рекреації	20
РОЗДІЛ 3. Управління рекреаційними ресурсами Хмельницької області	24
3.1. Оцінка рекреаційної діяльності Хмельницької області	24
3.2 Результати синтезу теоретичних даних представлених у наочному вигляді	31
3.3 Пропозиції щодо вирішення основних визначених у роботі проблем	35
ВИСНОВКИ	41
СПИСОК ВИКОРИСТАНИХ ДЖЕРЕЛ	43
ДОДАТКИ	46

ВСТУП

У сучасних умовах зростаючого попиту на якісний та безпечний відпочинок особливої важливості набуває розвиток внутрішнього туризму й раціональне використання рекреаційного потенціалу регіонів України. В умовах воєнного часу та обмеженого доступу до зарубіжних туристичних напрямків, все більше уваги звертається на національні ресурси для відпочинку, оздоровлення й екологічного туризму. У цьому контексті Хмельницька область, яка розташована в межах Поділля, має унікальне поєднання природних, кліматичних, історико-культурних і соціально-економічних передумов для розвитку різноманітних форм рекреаційної діяльності. **Актуальність** рекреаційного оцінювання набуває критичного значення, адже воно необхідне для визначення стратегічних векторів розбудови туристичної інфраструктури, розумного розподілу наявних ресурсів та покращення якості сервісу, що надається як гостям області, так і її постійним жителям

Метою цього дослідження рекреаційного потенціалу Хмельниччини є всебічний аналіз природних ресурсів, історико-культурних надбань, інфраструктурних особливостей та соціально-економічних аспектів, що визначають можливості організації відпочинку та розвитку туризму в області.

Ключові задачі:

- Визначити та класифікувати головні рекреаційні території області, беручи до уваги унікальність місцевих природних багатств, історичну та культурну спадщину, а також рівень розвитку інфраструктури.
- Розробити методологічні підходи та критерії для оцінки потенціалу територій, щоб обґрунтувати пріоритетні напрями розвитку туристичної інфраструктури.
- Сформулювати рекомендації щодо раціонального використання земельних ресурсів, інтеграції цифрових технологій в інформаційну систему та підвищення доступності туристичних послуг для всіх, що сприятиме сталому розвитку туризму в регіоні.

Об'єктом дослідження є територія хмельницької області та її туристична інфраструктура, а предметом - стратегії та підходи до покращення стану та рівня туристичної інфраструктури та розширення її наявності.

Структура роботи включає три розділи, кожен з яких присвячений території хмельницької області та її туристичної інфраструктури, висновки, список використаних джерел. Робота викладена на 59 сторінках, включає 42 джерел літератури та має в своїй структурі 6 рисунків.

Методика дослідження є інтегрований аналіз ключових індикаторів, що окреслюють рекреаційний потенціал території, з їхньою адаптацією до специфіки Хмельниччини. В основі методики – всеохопне оцінювання кліматичних умов, особливостей геоморфології, водних ресурсів і біологічного різноманіття, що дає змогу виявити природну здатність регіону до розвитку екотуризму, організації активного відпочинку й оздоровчих програм. Додатково береться до уваги наявність історико-культурної спадщини, архітектурних комплексів та культурно-освітніх маршрутів, що сприяє формуванню уявлення про унікальність регіону й оцінюванню його потенціалу для культурно-освітнього туризму.

Для кожної групи критеріїв розробляється окрема система оцінювання, яка включає якісні та кількісні показники. Методика базується на міжнародному досвіді, зокрема на застосуванні швейцарської системи класифікації рекреаційних зон, з подальшою адаптацією до місцевих умов Хмельницької області.

РОЗДІЛ 1. Теоретичні основи рекреаційної оцінки території

1.1 Поняття рекреаційного потенціалу та методи його оцінки

Рекреаційний потенціал місцевості – це сукупність можливостей що охоплюють сукупність природних, культурно-історичних, соціально-економічних і технічних можливостей певної території. Ці можливості визначають здатність забезпечувати умови для відпочинку, оздоровлення, пізнавального туризму та інших форм рекреаційної діяльності. Саме цей потенціал визначає рівень привабливості території для туристів та слугує ключовим фактором формування туристичної інфраструктури і стратегії регіонального розвитку.

Поняття рекреаційного потенціалу включає низку ключових складових. Першою є наявність природних ресурсів, таких як ліси, водойми, гори, кліматичні особливості, мінеральні джерела. Вони є основою для розвитку екологічного та оздоровчого туризму. Другим важливим елементом є культурно-історична спадщина, зокрема пам'ятки архітектури, музеї, храми, місця історичних подій, які формують змістовне наповнення культурно-пізнавального туризму. Крім того, суттєвими є технічна інфраструктура (наявність готелів, транспортних мереж, зон відпочинку), соціально-економічні умови (цінова політика, якість сервісу, забезпеченість кадрами) та екологічний стан місцевості.

Оцінка рекреаційного потенціалу дозволяє виявити, наскільки ефективно територія може бути використана з метою туризму, які види туризму є найбільш перспективними та які існують обмеження. Для цього існує декілька підходів, кожен з яких має свої переваги та недоліки.

Одним із найпоширеніших методів є експертна оцінка. Вона полягає в залученні фахівців у сфері туризму, екології, географії, архітектури, які на основі свого досвіду та знань аналізують стан розвитку та потенціал території. Такий підхід часто використовується на початкових етапах планування або ж за умови обмеженого доступу до статистичних даних.

Іншим методом є бальна оцінка, коли кожен елемент рекреаційного потенціалу оцінюється певними балами, наприклад, за шкалою від 1 до 10. Така система дозволяє кількісно порівнювати різні території між собою. Наприклад, місцевість з чистим озером, зручним транспортним сполученням та розвинутою інфраструктурою може отримати високі бали й бути пріоритетною для інвестування.

Дедалі більшої популярності набуває картографічне моделювання з використанням геоінформаційних систем (GIS). Цей метод дозволяє створювати карти рекреаційного зонування, враховуючи просторові особливості, екологічні обмеження та існуючу інфраструктуру. На таких картах зручно виділяти зони активного туризму, зони екологічного захисту або ж культурної спадщини.

Не менш важливим є економічний підхід, який дозволяє оцінити потенційний прибуток, інвестиційну привабливість, витрати на розвиток території. Наприклад, можна визначити, скільки коштів необхідно інвестувати для створення рекреаційного комплексу біля джерела мінеральної води, та спрогнозувати очікуваний дохід від його функціонування.

Крім того, важливу роль відіграють соціологічні методи, зокрема опитування місцевого населення та туристів. Вони допомагають зрозуміти, наскільки об'єкти відповідають очікуванням споживачів, виявити проблеми та визначити напрями для покращення. Це дає змогу краще адаптувати туристичні продукти до реальних потреб відвідувачів.

На практиці, для отримання об'єктивної та всебічної оцінки, доцільно комбінувати різні методи. Наприклад, для оцінки потенціалу території біля Бакотської затоки у Хмельницькій області, можна залучити експертів, провести бальну оцінку об'єктів, створити карту зон відпочинку, організувати опитування туристів, а також врахувати фінансові показники. [15]

Оцінка рекреаційного потенціалу дозволяє визначити найбільш перспективні напрями розвитку туризму, оптимізувати використання ресурсів, забезпечити екологічний баланс та підвищити якість відпочинку. У сучасному світі, де зростає попит на якісні та безпечні рекреаційні послуги, ефективна

оцінка потенціалу території є не просто науковою задачею, а важливим інструментом для сталого розвитку громад та цілих регіонів.

1.2 Досвід рекреаційного зонування та вивчення Хмельницької області Зарубіжний досвід рекреаційної оцінки території

У сучасних умовах раціоналізації використання природних та культурних ресурсів рекреаційне зонування виступає одним із ключових інструментів територіального планування, спрямованого на оптимізацію діяльності у сфері відпочинку й туризму. Рекреаційне зонування передбачає диференціацію територій на функціональні зони, що має за мету забезпечення збалансованого розвитку туристичних активностей. Цей процес здійснюється на основі визначених критеріїв, які включають природні, історико-культурні, соціально-економічні, інфраструктурні та екологічні чинники. У даній статті розглянуто основні критерії з акцентом на їх практичне застосування.

Природні критерії відіграють провідну роль у визначенні туристичного потенціалу території. Насамперед до уваги беруться кліматичні особливості регіону, його топографічні характеристики та наявність водних ресурсів. Наприклад, регіони з помірним кліматом і естетично привабливим ландшафтом, такі як Кам'янець-Подільський регіон, демонструють значний потенціал для розвитку історико-культурного й екскурсійного туризму. Додатково, присутність водних об'єктів — річок, озер або штучно створених резервуарів — сприяє активізації водно-спортивного туризму, що успішно реалізується в багатьох європейських державах.[13] [12]

Історико-культурні та соціально-економічні критерії також займають важливе місце в процесі зонування. Історична спадщина та наявність культурних пам'яток формують основу для тематичного туризму, який об'єднує минуле і сучасність. Як приклад, Меджибізький регіон, відомий своїм давнім замком і релігійно-культурними маршрутами, створює умови для розвитку багатогранного туристичного середовища. Паралельно з цим соціально-

економічні показники, зокрема рівень внутрішніх і зовнішніх інвестицій, а також розвиненість сфери послуг, визначають здатність регіону ефективно підтримувати функціонування туристичної інфраструктури й забезпечувати її сталий розвиток.

Інфраструктурні параметри якості транспортної системи, наявність об'єктів обслуговування та цифрових платформ відіграють вирішальну роль у розробці результативної моделі рекреаційного зонування територій. Області, що активно розвивають залізничне та автобусне сполучення, формуючи інформаційні центри для туристів, мають здатність органічно інтегруватися в загальну систему рекреаційних зон. Така стратегія яскраво ілюструється на прикладі Швейцарії, де під час планування туристичних зон враховується густина інфраструктури та транспортна доступність.

Екологічні критерії передбачають оцінку навантаження на екосистеми та визначення ступеня відновлюваності природних ресурсів як невід'ємну складову сталого розвитку туризму. Наприклад, система "Land Capability Classification for Recreation" що застосовується в Канаді, дозволяє класифікувати землі залежно від їхнього потенціалу витримувати різні види туристичної активності – від пішохідних маршрутів до кемпінгів, сприяючи збереженню екологічної рівноваги.

Практичне втілення цих критеріїв у Хмельницькій області дає змогу виокремити окремі рекреаційні зони з урахуванням їхніх унікальних особливостей:

- Кам'янець-Подільський регіон орієнтований на історико-культурний туризм завдяки наявності старовинних архітектурних споруд та мальовничих каньйонів.

- Меджибізький регіон вирізняється своїм потенціалом для розвитку релігійно-культурного туризму завдяки історичним пам'яткам та традиціям хасидизму.

- Лісові масиви Полісся представляють ідеальну зону для екологічного відпочинку, пішохідного та велосипедного туризму, оскільки вирізняються багатством природних ландшафтів та чистим повітрям.

- Подільські Товтри є унікальним національним природним парком, який сприяє популяризації активного відпочинку та оздоровлення. [13]

Формування чітких критеріїв для визначення рекреаційних зон є важливим кроком у досягненні гармонійного поєднання між охороною природних ресурсів, використанням історико-культурного потенціалу та розвитком сучасної інфраструктури. Досвід країн з високорозвиненими системами рекреаційного планування, таких як Швейцарія та Канада, може стати цінним орієнтиром для Хмельницької області. Впровадження такого підходу сприятиме сталому розвитку туризму, збереженню природного середовища та підвищенню рівня життя місцевого населення.

РОЗДІЛ 2. Природні умови і ресурси Хмельницької області як основа рекреаційного потенціалу.

2.1 Природні умови і ресурси Хмельницької області

Хмельницька область України, який поєднує в собі історичну глибину, природну красу та вигідне географічне розташування. Розташована в західній частині України, Хмельницька область межує з п'ятьма іншими регіонами: Тернопільською, Рівненською, Житомирською, Вінницькою. Це дозволяє області бути своєрідним мостом між заходом і центром країни. Таке положення сприяє налагодженню міжрегіональних зв'язків, розбудові транспортної інфраструктури та розвитку торгівлі.

За площею території (20,6 тис. кв. км або 3,4% від площі країни) Хмельницька область належить до невеликих областей України і посідає серед них 19 місце. Населення області на 1 січня 2004 року налічувало 1,4 млн. осіб. Центром регіону є м. Хмельницький.

Сучасна територія області знаходиться між $48^{\circ}26'56''$ і $50^{\circ}35'28''$ північної широти та $26^{\circ}08'05''$ і $27^{\circ}54'05''$ східної довготи. Крайніми точками області є:

- на півночі – с. Веселинівка Славутського району;
- на півдні – с. Гринчук Кам'янець-Подільського району;
- на сході – с. Вівсяники Деражнянського району;
- на заході – околиці с. В'язовець Білогірського району та с. Мислова Волочиського району.

Волочиського району.

Протяжність області з півночі на південь – 220 км, із заходу на схід – 120 км.

Географічний центр області майже співпадає з місцерозташуванням м. Хмельницького, що є дуже вигідним чинником соціально-економічного розвитку території.

Область розташована на південному заході Східноєвропейської рівнини в зонах лісостепу і мішаних лісів (Полісся). Рельєф, ґрунтові та агрокліматичні

умови території сприятливі для господарського і селищного освоєння, що зумовило давнє заселення її і видозміну ландшафтів внаслідок активного антропогенного впливу. [3]

Водні ресурси охоплюють поверхневі й підземні води, які може використовуватись в туризмі .

У Хмельницькій області водний потенціал формується з річкового стоку (приблизно 2,1 млрд м³ щорічно) та підземних вод (прогнозовано — 720 тис. м³ на рік, офіційно підтверджено — 170,6 млн м³). Водозабезпеченість одного мешканця області складає 1,6 тис. м³ місцевого поверхневого стоку — це більше, ніж в середньому по країні (1,1 тис. м³). Однак водні ресурси розподілені нерівномірно як територіально, так і за сезонами. Попри це, загалом усі галузі регіону мають необхідний обсяг води, хоч її якість іноді не відповідає нормативам.

У роки з середнім рівнем водності (ймовірність P=50%) регіон має 9,202 млрд м³ водних ресурсів, а в посушливі роки (P=95%) — лише 4,953 млрд м³. Модуль стоку змінюється від 1,8 до 4,5 л/с на 1 км² залежно від частини області. Частина води надходить із-за меж регіону транзитом.

Річкова мережа області охоплює 3733 водотоки загальною протяжністю 12 880 км, з них 211 мають довжину понад 10 км. Область перетинають річки трьох основних басейнів: Дністра (37,6% території), Південного Бугу (22,4%) та Дніпра (40%).

Річки північної та центральної частин характеризуються пологими берегами, заболоченими заплавами й повільною течією (0,1–0,2 м/с). На півдні області притоки Дністра (Збруч, Смотрич, Ушиця тощо) течуть паралельно одна одній, утворюючи глибокі й подекуди каньйоноподібні долини, що нагадують гірські річки, з вищою швидкістю течії.

Озер у регіоні небагато; вони невеликі за площею і розташовані переважно в лісових масивах. Найбільші з них — Святе (4,2 га) й Тереміжкі (2,6 га) у басейні Горині. Озеро Святе — популярне серед туристів завдяки чистій воді, мальовничому лісовому оточенню та острову в центрі.

Останніми роками спостерігається відновлення малих ГЕС, зокрема тих, що діяли в 60-70-х роках. Сьогодні в області функціонує 29 таких гідроелектростанцій. [2]

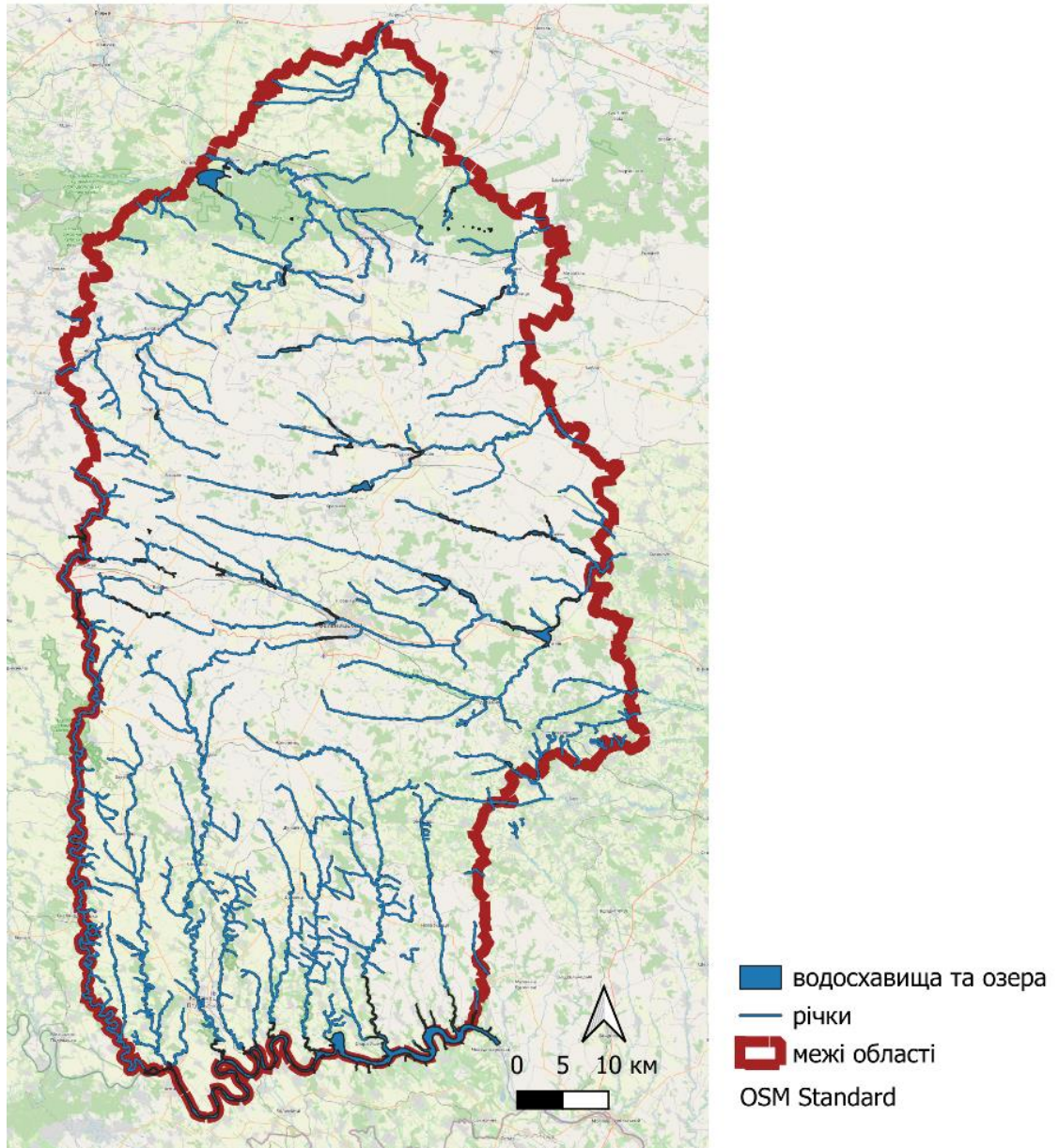


Рис 2.1. Карта річкової мережі в області [розроблена автором]

Рельєф. Територія Хмельниччини розташована на південному заході Української Радянської Соціалістичної Республіки. Вона належить до зони Правобережного Лісостепу, а її північна частина межує із зоною Полісся.

З орографічної точки зору, Хмельницька область вписується у так зване Волино-Подільське плато, котре являє собою піднесену, полого-хвилясту рівнину, порізану балками та долинами річок.

Найбільше піднята ділянка території знаходиться в межах Бузько-Дністровського вододілу, котрий простягається приблизно від м. Чорний Острів через Вовковинці і аж до Вінниччини. Від цього вододілу висоти знижуються на південь та південний схід, прямуючи до Дністра, і на північ, в напрямку Поліської рівнини.

Невелика частина території області, розташована на півночі, займає південно-західну частину Правобережної поліської рівнини.

Річки Хмельниччини належать до басейнів Дністра, Південного Бугу та Прип'яті. Всі річки області мають розвинену мережу балок, характер яких змінюється в залежності від геоморфологічного району, відповідно, рельєф цих районів теж відрізняється.

Поліська терасова рівнина виглядає як широка, знижена, слабо хвиляста поверхня, вкрита невисокими піщаними горбами та заболоченими пониженнями. Мікрорельєф представлений невеликими, часто заболоченими "блюдцями". Формування такого рельєфу зумовлене наявністю пухких піщаних порід в умовах слабого дренажу поверхні.

Волинське плато загалом має нахил на північ, до Поліської рівнини. За характером рельєфу, ця частина області являє собою відносно рівне, хвилясте плато, порізане неглибокими балками, а подекуди, в прирічковій смузі, досить еродоване. Мікрорельєф виражений неглибокими "блюдцями" та видолінками, що часто трапляються на менш еродованих та більш пологосхилих схилах західної частини Волинського плато. Тераси відмічені вздовж р. Південний Буг між селами Купіль і Голосків. Ширина тераси р. Південний Буг подекуди сягає 2,5 км (сумарно ліва та права). На інших річках всіх районів тераси також виражені, але менше. На р. Південний Буг, крім заплави, виділяються дві тераси.

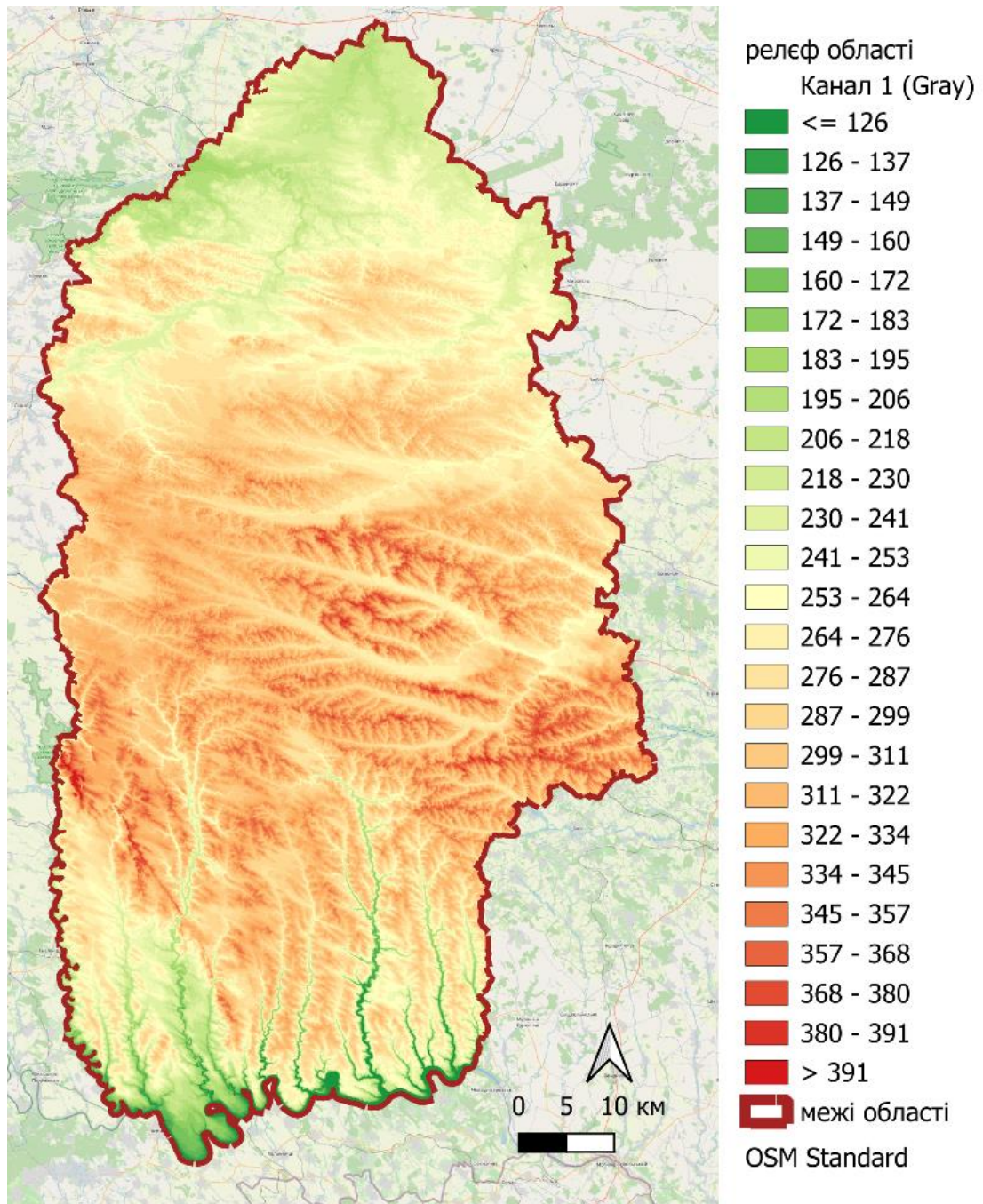


Рис 2.2. Карта рельєфу області [розроблена автором]

Поруч з терасами р. Південний Буг трапляються своєрідні пониження, котрі В. Д. Ласкарев назвав низинами. Така низина є на правому березі річки біля м. Летичева, вона витягнута в напрямку села Літин Вінницької області. За припущеннями, Летичівська низина колись була долиною р. Південного Бугу, котрий протікав від Летичева до Вінниці.

Аналогічні пониження зустрічаються між Снітівкою, Голосковом і Меджибожем – Летичевом. Мікрорельєф на терасах виражений переважно у вигляді "блюдець" та витягнутих понижень.

Подільське плато характеризується загальним нахилом на південь та південний схід. Річки, що течуть по цій території, мають мережу балок, котрі починаються на підвищених ділянках плато, а наближаючись до річок, швидко поглиблюються, відкриваючи давні геологічні нашарування. Особливістю Наддністрянської частини області є значна амплітуда висот, навіть на невеликих відстанях. Амплітуда висот від плато до глибоких балок та річок досягає 150 м. Мережа глибоких балок та каньйоноподібних берегів утворює тут вузькохвилястий рельєф з переважанням протяжних схилів, що переходять в урвища. Явище ерозії в цих районах досить розвинуте, що сприяло утворенню значної кількості еродованих ґрунтів.[20]

Переважаючою експозицією схилів на території Подільського плато є південно-західна та південно-східна. У північній частині Подільського плато немає рівних плато, і, починаючи з гребеня вододілу, тягнуться схили у різні боки, з нахилом 2-5°, а інколи й більше. Схили закриті, заокруглені, зрідка перетинаються діючими ярами.

В межах Подільського плато можна виділити найбільш еродовані території у таких адміністративних районах: Деражнянському (особливо в східній частині), Ярмолинецькому (в околицях сіл Антонівці, Буйволівці), Дунаєвецькому та Чемеровецькому (в районі товтр).

В південно-західній частині Подільського плато виділяється унікальна кряжева смуга, що має назву товтри або "медобори" (місцева назва).

Товтри простягаються з північного заходу на південний схід смугою шириною 25-30 км. Починаються вони поблизу Підкаменя Львівської області і прямують через Тернопільську, Хмельницьку та Чернівецьку області, завершуючись біля річки Прут. Товтри являють собою підняту на 30-50 м над плато гряди, складену з рифових вапняків нижньосарматського моря та середземноморських відкладів. Характер місцевості в районі товтр гірський з глибокими урізами в вапняках берегів річок і балок. Часто вершини товтр вкриті дубово-грабовими лісами та специфічною рослинністю кам'янистих вапнякових місцевостей.

Природні рослинні угруповання краю колись формувалося як з лісових, так і зі степових формацій. Величезні території в Поліссі зайняті лісами. В центральній частині їх менше, а на півдні — ще зовсім незначна кількість.

Провідними породами дерев у лісах центральної та південної частин області є граб, дуб, береза, клен, осика, ясен, в'яз та інші. В підліссі та на узліссі, по ярах та балках пишно ростуть чагарники ліщини, глоду, терну, крушини, шипшини. У заболочених місцевостях, по заплавах річок, навколо водойм зустрічаються вільха, верба, тополя чорна тощо. На півночі області переважають хвойні ліси.

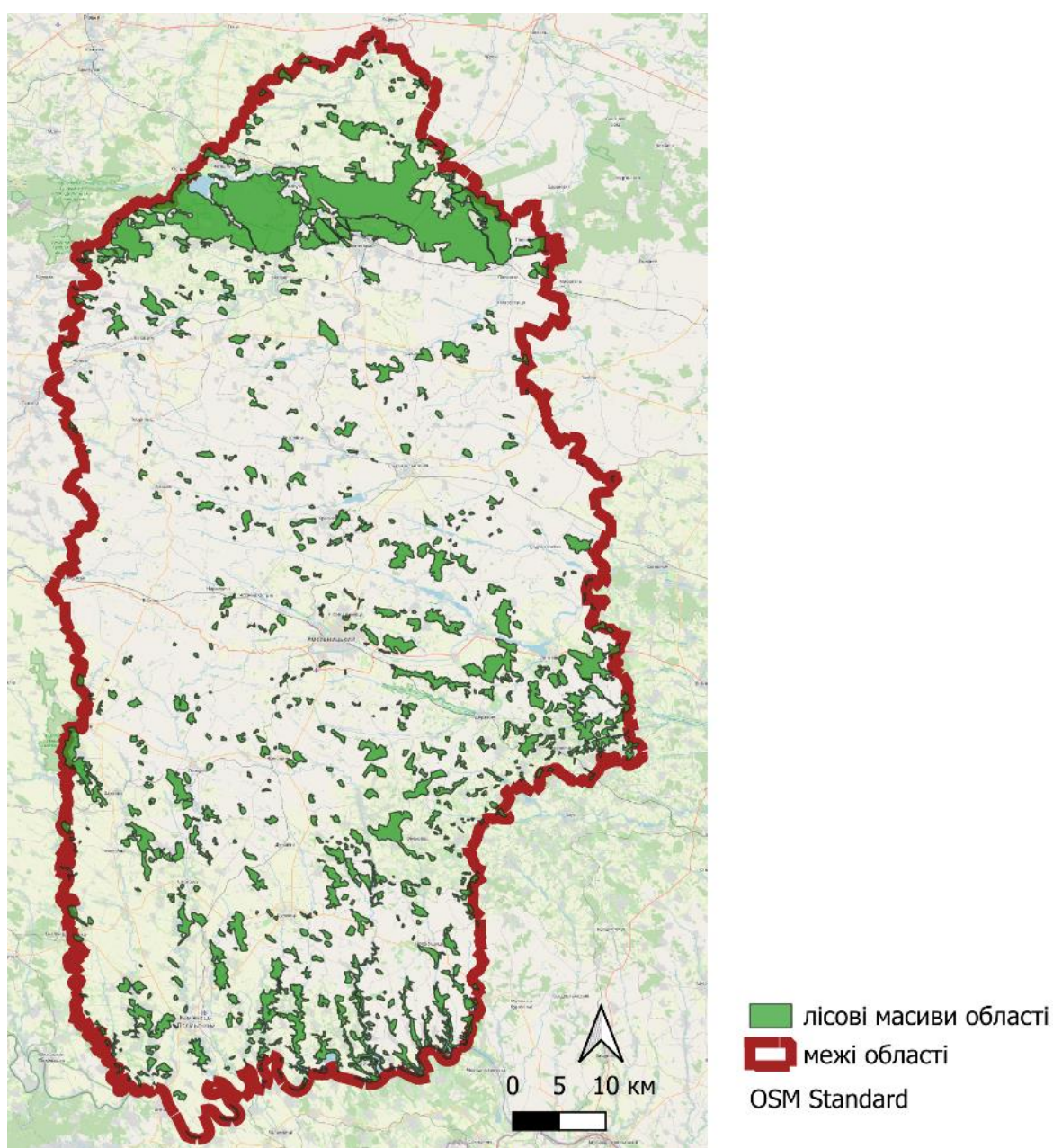


Рис 2.3. Карта залісненої території області [розроблена автором]

Трав'яно-чагарниковий покрив доволі багатий. Тут можна зустріти брусницю, суницю, грушанку, чорницю, папороть, конвалію та інші види. Трав'яний рослинний покрив вцілів виключно на природних кормових землях та болотах. На луках він представлений злаково-бобово-різнотравними угрупованнями та осоками. Із злакових тут можна зустріти тонконіг лучний, тимофіївку лучну, райграс, мітлицю білу; з бобових — конюшину червону, білу, повзучу, лядвенець рогатий, вику з різнотрав'я, жовтці їдкі, гусячі лапки, незабудки, подорожник великий, хвощ болотний. З бур'янів найбільшого поширення набули пирій, мак польовий, ромашка, волошки сині, хвощ польовий, осот рожевий та жовтий, березка польова.

Природні багатства, зелені зони національного природного парку «Подільські Товтри», флористичні заказники та заповідні території, створюють унікальні можливості для розвитку екотуризму, фототуризму та пішохідних маршрутів. Особливо приваблюють відвідувачів ендемічні та рідкісні види рослин, що зустрічаються лише на теренах області, а також сезонне цвітіння лісів та луків, яке створює природний ландшафт високої естетичної цінності. Проте сучасна діяльність людини також накладає свій відбиток на стан рослинного покриву. Урбанізація, інтенсивне сільське господарство та лісозаготівля призводять до деградації природних середовищ, що, у свою чергу, знижує туристичну привабливість окремих територій. Тому для збереження унікальної рослинності й подальшого розвитку туризму необхідне поєднання охорони природи з активними заходами щодо сталого використання рекреаційних ресурсів.

2.2 Історико-культурні ресурси та їх рекреаційне значення

Територія сучасної Хмельниччини налічує століття історії, починаючи з часів трипільської культури. Вона перебувала під впливом Київської Русі, Великого князівства Литовського, Речі Посполитої, Османської імперії, Російської та Австро-Угорської імперій. Таке культурне різноманіття знайшло

відображення в архітектурних стилях, релігійному різноманітті та звичаях населення. Сьогоднішня культурна мозаїка області – це результат впливу різних цивілізацій та народів, які залишили по собі пам'ятки архітектури, оборонні споруди, сакральні об'єкти, музеї та археологічні комплекси.

Основні історико-культурні об'єкти які відіграють ключову роль розвитку регіону :

- Кам'янець-Подільський

Це, без сумніву, перлина Поділля та один із найвизначніших історико-архітектурних пам'ятників України. Стара фортеця Кам'янця-Подільського – унікальний зразок оборонного мистецтва, збудована на природному острові в каньйоні річки Смотрич. Крім фортеці, місто славиться своєю старовинною забудовою, де збереглися православні, католицькі, вірменські храми, Ратуша, Турецький міст, синагога та будинки магнатів. Все це створює атмосферу середньовічного міста, що приваблює туристів та дослідників.

- Меджибіж

Це давнє поселення славиться своїм замком, що є одним з найдавніших в Україні. Меджибізький замок відомий також як місце зародження хасидизму – напряму в юдаїзмі, заснованого Баал Шем Товом. Щороку сюди приїжджають паломники з усього світу. Архітектура замку, старовинна церква, а також мальовниче розташування на березі Південного Бугу формують його високу туристичну привабливість.

- Старокостянтинів

Місто з багатою історією, в якому збережений замок князів Острозьких, зведений у XVI столітті. Пам'ятки архітектури епохи Відродження, костели, млини та залишки оборонних споруд свідчать про стратегічну та культурну роль цього центру у минулі століття.

- Сатанів

Невелике містечко, де розташована одна з найдавніших синагог України, а також залишки замкових укріплень, старовинна церква та курортна зона. Регіон

має значення не лише як культурний, а й як оздоровчо-рекреаційний центр завдяки мінеральним джерелам. [5]

Поділля, до якого входить Хмельницька область, є носієм яскравої етнокультурної ідентичності. Фольклорні фестивалі, ярмарки, ремісничі виставки, святкування народних свят з традиційними обрядами та музикою дають можливість туристам глибше пізнати українську культуру. У сільській місцевості активно розвивається сільський зелений туризм, з акцентом на традиційний побут, кухню, вишивку, гончарство, лозоплетіння тощо.

Історико-культурні ресурси Хмельниччини мають велике рекреаційне значення. Вони задовольняють духовні, естетичні та пізнавальні потреби людини. Візит до архітектурних пам'яток, участь у фестивалях та огляд експозицій місцевих музеїв не лише збагачує знання, а й сприяє психоемоційному відновленню, зменшенню стресу, зміцненню ідентичності та національної самосвідомості.

Фестивалі, такі як «Тераса Кам'янець» у Кам'янці-Подільському, історичні реконструкції в Меджибожі, середньовічні дійства у фортецях активно залучають молодь та туристів з-за кордону. Це сприяє розвитку внутрішнього та в'їзного туризму.

Хмельницька область має великий потенціал для подальшого розвитку історико-культурного туризму, проте потребує системного підходу до охорони пам'яток, розвитку туристичної інфраструктури, просування на міжнародному рівні. Інтеграція історичних маршрутів із природними, створення тематичних парків, модернізація музеїв, розвиток інклюзивного туризму – ось лише частина можливих напрямів зростання. [5]

2.3 Оцінка рівня доступності об'єктів рекреації

Хмельницька область – регіон, що ховає в собі багатий потенціал для відпочинку, де дивовижні природні ландшафти поєднуються з культурно-історичною спадщиною та оздоровчими ресурсами. Тут налічуються численні архітектурні пам'ятки, старовинні фортеці, національні парки, мінеральні джерела та курортні зони. Втім, ступінь доступності цих ресурсів для різних категорій туристів визначає ефективність їх використання.

Транспортна доступність у регіоні не є однаковою. Основні туристичні центри, такі як Кам'янець-Подільський, Сатанів, Меджибіж, можуть похвалитися відносно розвиненою логістикою.

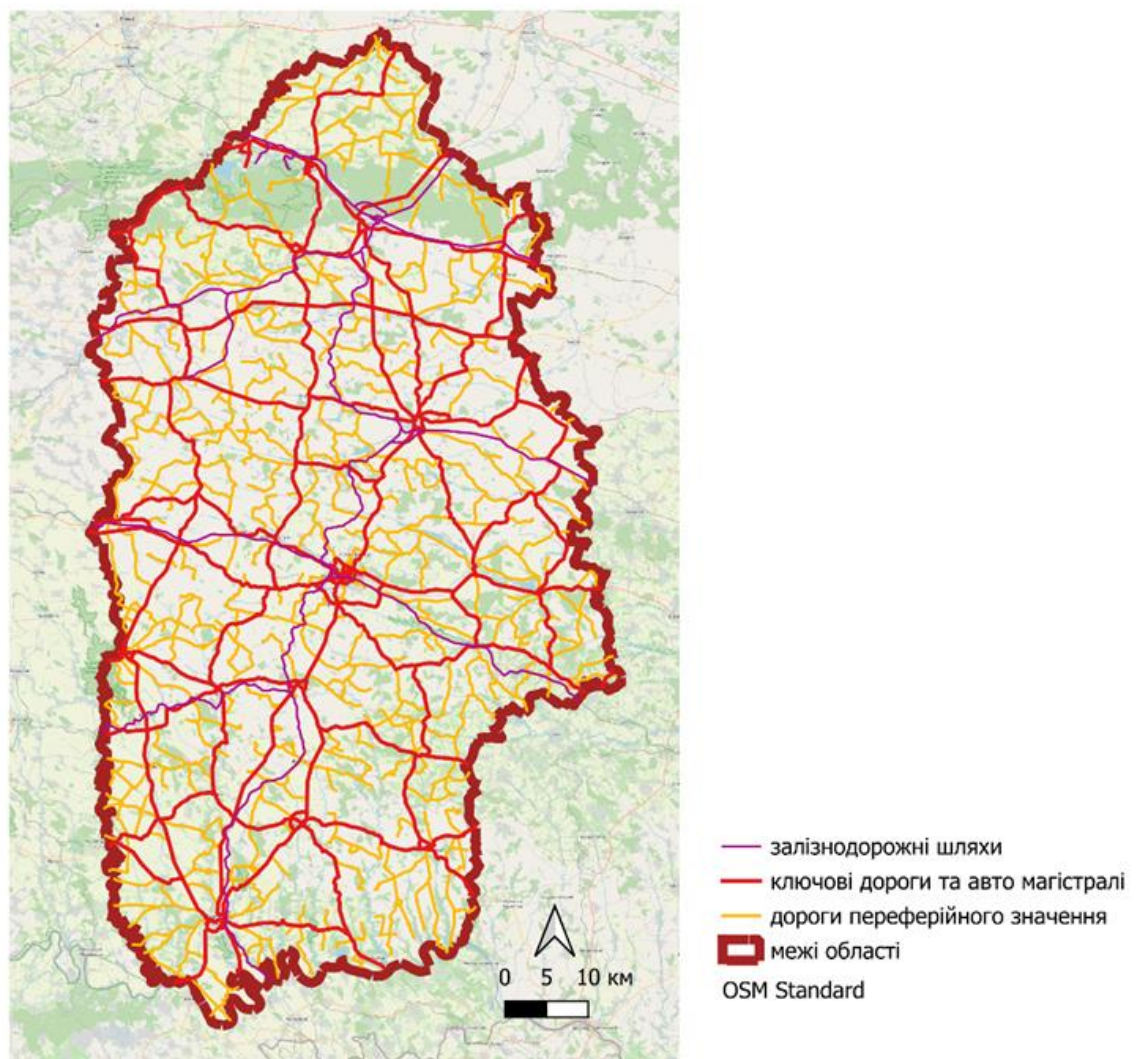


Рис 2.4. Карта транспортної інфраструктури в області [розроблена автором]

Зокрема, Кам'янець має залізничне та автомобільне сполучення з обласним центром та іншими великими містами України. Але більшість об'єктів, особливо природних та розташованих у селах, залишаються важкодоступними через незадовільний стан доріг, відсутність належної навігації, а подекуди – й взагалі громадського транспорту. До багатьох мальовничих місць або етнографічних музеїв можна дістатися виключно власним авто або в складі організованих туристичних груп.

Інфраструктурна доступність теж потребує вдосконалення. Готелі, кав'ярні, туристичні інформаційні центри сконцентровані переважно в Кам'янці-Подільському, Хмельницькому та декількох курортних містечках. Сільська місцевість, попри великий потенціал для зеленого туризму, часто не може похизуватися належним житлом, санітарними умовами чи побутовими зручностями. Відсутність якісних закладів харчування та розваг також знижує комфорт перебування туристів. Часто бракує паркувань, схем, інформаційних стендів, зручних місць для паркування. [23]

Окремо слід зазначити про інформаційну та цифрову доступність. Хоча Хмельниччина має що запропонувати, багато об'єктів представлені в інтернеті незадовільно. Відсутність офіційних сайтів, актуальних фотографій, цифрових туристичних карт або мобільних додатків обмежує обізнаність потенційних туристів. Рідко де можна побачити QR-коди для самостійного ознайомлення з історією об'єкта або багатомовні гід-провідники. Через це основна частина туристичного трафіку орієнтується лише на відомі об'єкти, ігноруючи маловідомі, але не менш цікаві локації.

Серйозною проблемою залишається неврахування потреб маломобільних груп населення. Переважна більшість архітектурних та природних об'єктів Хмельниччини не обладнана пандусами, ліфтами або безбар'єрними маршрутами. Це стосується як старовинних замків та монастирів, так і природних парків. Відтак, для людей з інвалідністю або батьків з маленькими дітьми чимало туристичних маршрутів стають недоступними.

Соціально-економічна доступність в області загалом є позитивною. Рівень цін на проживання, харчування й екскурсії значно нижчий, ніж у курортних зонах Карпат чи півдня України. Це створює сприятливі умови для розвитку внутрішнього масового туризму – зокрема родинного, молодіжного, студентського. Проте вартість проїзду або потреба в особистому транспорті через логістичні проблеми може зробити поїздку менш вигідною або складнішою.

Аналізуючи доступність об'єктів рекреації в Хмельницькій області виходить що вона є фрагментарною. Популярні туристичні центри можуть запропонувати відносно належну інфраструктуру та транспортну доступність, у той час як менш відомі чи природні об'єкти залишаються малодоступними. Для повноцінного розвитку рекреаційного потенціалу області потрібно систематично модернізувати дороги, покращувати умови для людей з особливими потребами, впроваджувати цифрові технології в туристичне середовище, популяризувати маловідомі локації через інформаційні кампанії.[23]

Таблиця 2.1.

Оцінка доступності за окремими категоріями

[розроблена автором за джерелами]

Оцінка доступності за окремими категоріями		
Категорія доступності	Рівень	Коментар
Транспортна	Середній	Розвинута інфраструктура на основних напрямках але відсутній повноцінний розвиток на преферії
Інфраструктурна	Низький–середній	Відсутня достатня кількість об'єктів з високим рівнем обслуговування
Інформаційна	Низький	Відсутня доступна навігація , таблички та позначення біля об'єктів інфраструктури
Інклюзивна	Дуже низький	Відсутність або наявні в мінімальному рівні

		інфраструктури для людей з обмеженими можливостями
Економічна (цінова)	Високий	Послуги знаходяться на доступному рівні для більшості населення

Оцінювання доступності рекреаційних ділянок здійснюється через всебічний розгляд за методикою, що бере до уваги природні, інфраструктурні, інформаційні, інклюзивні та економічні складові. Застосування зазначеної оціночної шкали дає можливість визначити конкретні рівні доступності та окреслити шляхи вдосконалення туристичного потенціалу. Підсумки такого оцінювання стають підґрунтям для створення рекомендацій, націлених на покращення якості послуг, посилення інтеграції цифрових технологій та пристосування інфраструктури до потреб всіх груп споживачів, що сприяє сталому розвитку туризму та збереженню культурних і природних скарбів регіону.

РОЗДІЛ 3. Управління рекреаційними ресурсами Хмельницької області

3.1. Оцінка рекреаційної діяльності Хмельницької області

Рекреація - це не просто перепочинок, а складна екосистема, що об'єднує в собі дари природи, культурний спадок і інфраструктурні можливості. Хмельниччина, розташувалась на Поділлі, має значний потенціал, який ще повністю не розкритий у цій сфері. Аби зрозуміти її теперішній стан та визначити вектори руху вперед, варто вдаватися до інструменту SWOT-аналізу. Розуміння проблем допоможе виявити сильні і слабкі аспекти пришвидшити їх вирішення.

В основі методології SWOT-аналізу лежить системний підхід, спрямований на оцінку стану об'єкта дослідження. Скорочення SWOT розшифровується як Strengths (Сильні сторони), Weaknesses (Слабкі сторони), Opportunities (Можливості) та Threats (Загрози). Такий підхід дає змогу структурувати наявну інформацію й визначити ключові елементи, які визначають поточний та майбутній стан розвитку.

Перші дві складові аналізу, сильні та слабкі сторони, належать до внутрішніх факторів. Вони безпосередньо залежать від самої Хмельниччини, від її ресурсів, історії, нинішнього стану інфраструктури та управління Національний природний парк "Подільські Товтри" та величний Кам'янець-Подільський замок безперечно є одними з найпотужніших переваг Хмельницького регіону, що вже зараз приваблюють безліч туристів. Водночас недостатньо розвинена дорожня інфраструктура за межами великих міст та нерівномірний розподіл туристичних ресурсів суттєво стримують потенціал регіону, потребуючи значної модернізації та внутрішніх змін. Ефективне управління рекреаційними можливостями можливе лише за умови чіткого усвідомлення наявних переваг і слабкостей, що дозволяє спрямувати зусилля на їх оптимальне використання та усунення недоліків, вдосконалюючи внутрішні процеси.

На формування і розвиток рекреаційного регіону впливають також зовнішні фактори - можливості, і небезпеки, які не належать безпосередньо

рекреаційного регіону і часто-густо не зумовлені особливостями його діяльності, але суттєво на неї впливають. До таких факторів можна віднести, наприклад, загальні в країні тенденції до змін у певних видах рекреаційної діяльності, перетворення в симпатіях рекреантів, винаходи в галузі охорони навколишнього середовища, міжнародний політичний клімат, конкурентоспроможність серед інших рекреаційних регіонів. Отже, якщо загально існує підвищений інтерес до екотуризму або якщо регіон має змогу одержати міжнародні гранти - він стикається з можливостями приросту. Якщо ж в країні несприятливо розвивається економіка, а інші рекреаційні регіони розвиваються копійко - цей факт створює для регіону ризики, які повинні бути зафіксовані так, щоб пом'якшити його несприятливий вплив. Ретельне вивчення зовнішніх факторів - можливостей та небезпек - є суттєвим елементом ситуаційного аналізу, оскільки це дозволяє такому підкресленому чином реагувати на можливості і небезпеки, які в недалекому майбутньому можуть змінити середовище регіону

На формування та розвиток рекреаційного сектору впливають зовнішні фактори, такі як можливості та загрози, які не є специфічними для кожного регіону, а впливають на нього суттєво. Існує кілька факторів, які сприяють змінам туризму, таких як загальні тенденції в країні, розвиваються уподобання туристів, просування в галузі технологій, міжнародний політичний клімат та дії конкурентів. Наприклад якщо в екотуризмі є більший інтерес або якщо регіон може отримати міжнародні гранти, він може мати багато можливостей для зростання.

Одночасно економіка країни нестабільна, а інші туристичні регіони стають все більш конкурентоспроможними, що створює ризики, які потребують стратегічного планування для пом'якшення їх несприятливих наслідків. Ретельне вивчення зовнішніх впливів є важливим, оскільки це дозволяє швидко реагувати на екологічні проблеми, а також скористатися сприятливими обставинами, щоб гарантувати стійкий довгостроковий прогрес.

Важливо ретельно вивчити всі аспекти ситуації, включаючи як внутрішні, так і зовнішні фактори, щоб розробити успішні плани управління. Зрозумівши

сильні сторони регіону, можна цілеспрямовано використовувати їх як фундамент для підвищення функціональності. З'ясування недоліків у системі дозволяє нам створювати індивідуальні програми для їх усунення та запобігання будь-яких перешкод у процесі захисту навколишнього середовища. Усвідомлення можливих небезпек дозволяє вам швидко передбачити їх наслідки та створити ефективні стратегії для зменшення їх шкідливих результатів. Розвиток та зростання регіону підтримуються різними факторами, які сприяють його стабільності. Сильні сторони допомагають формулювати потенціал, як на свідомий спосіб підвищити ефективність дій. Розуміння слабкостей системи дозволяє нам створити відповідний ремонтусний проект, щоб усунути ці слабкості і бухти з причинами перешкод в оптимальному здійсненні у відповідності з охороною навколишнього середовища. Усвідомлення ризиків дозволяє вам схильним чином передбачити їх наслідки і зіставити ефективне протиріччя небажаним результатам їх переведення. Крім того, це розвиток і зростання рекреаційного регіону підтримують сприятливі зміни, які виникають в наданому позитивному для регіону можливостей.

Таблиця 3.1.

SWOT-аналіз рекреаційної діяльності Хмельницької області

[розроблена автором за джерелами]

Сильні сторони	Слабкі сторони
Багатий природно-рекреаційний потенціал: Хмельницька область займає перше місце в Україні за рівнем забезпечення землями рекреаційного призначення. Природні ресурси включають сприятливі кліматичні умови, мальовничі краєвиди, значні лісові масиви та джерела мінеральних вод поблизу Сатанова.	Недостатній розвиток туристичної інфраструктури: Існує потреба в покращенні якості обслуговування, розвитку готельної бази, туристичних маршрутів та транспортної доступності
Історико-культурна спадщина: Місто Кам'янець-Подільський має понад 100 пам'яток історії та архітектури, що робить його важливим туристичним центром.	Слабка промоція туристичних можливостей: Недостатня маркетингова підтримка та відсутність ефективного брендингу області на внутрішньому та міжнародному рівнях.

Розвиток санаторно-курортного лікування: На базі Маківського родовища мінеральних вод працює санаторій "Україна", що спеціалізується на гастроентерології, урології, гінекології, неврології та захворюваннях обміну речовин.	Нерівномірний розвиток туристичних об'єктів: Туристичні ресурси області розподілені нерівномірно, що ускладнює їх ефективне використання.
Можливості	Загрози
Розвиток екологічного та сільського туризму: Залучення туристів до природних заповідників, таких як "Подільські Товтри", та розвиток агротуризму в сільських громадах.	Економічна нестабільність: Зниження платоспроможності населення може вплинути на попит на туристичні послуги.
Інвестиції в туристичну інфраструктуру: Залучення вітчизняних та іноземних інвесторів для модернізації існуючих об'єктів та створення нових туристичних маршрутів.	Конкуренція з іншими регіонами: Інші області України активно розвивають свої туристичні пропозиції, що створює конкуренцію за туристів.
Проведення культурних та історичних заходів: Організація фестивалів, ярмарків та інших подій для популяризації регіону.	Занепад історичних пам'яток: Недостатнє фінансування та увага до збереження архітектурних об'єктів можуть призвести до їх руйнування.

Сучасні технології дозволяють запроваджувати та використовувати унікальні технології для аналізу простору та розшарування наявних даних. Використовуючи дані про щільність лісового покриву, розташування водних ресурсів і заповідних територій, можна не лише оцінювати екологічний стан регіону, а й ефективно планувати заходи щодо сталого розвитку туризму чи природоохоронної діяльності. Інтерактивні карти, які інтегрують такі дані, дозволяють створити комплексне уявлення про територію, де кожен елемент — від природного заповідника до транспортної магістралі — відіграє ключову роль у формуванні гармонійного регіонального ландшафту.

Карта Хмельницької області, орієнтована на відображення понад 50 природних та 65 історико-культурних об'єктів в межах області (окрім об'єктів які

знаходяться за областю), може використовуватись як візуальний гід для мозаїки регіону. Вона представляє широку мережу природоохоронних територій, історичних пам'яток, сакральної архітектури та унікальних ландшафтів (таблиці по об'єктам).

На карті позначені ключові природні об'єкти — зокрема, **Національний природний парк "Подільські Товтри"**, який простягається вздовж мальовничого каньйону річки Смотрич і охоплює унікальні геологічні утворення та біорізноманіття. Також відзначено **НПП "Мале Полісся"**, що зберігає цінні болотні та лісові екосистеми північної частини області. Карта демонструє щільність лісів, розташування річок, ставків та водосховищ, які відіграють важливу роль у формуванні мікроклімату та збереженні флори й фауни.[15]

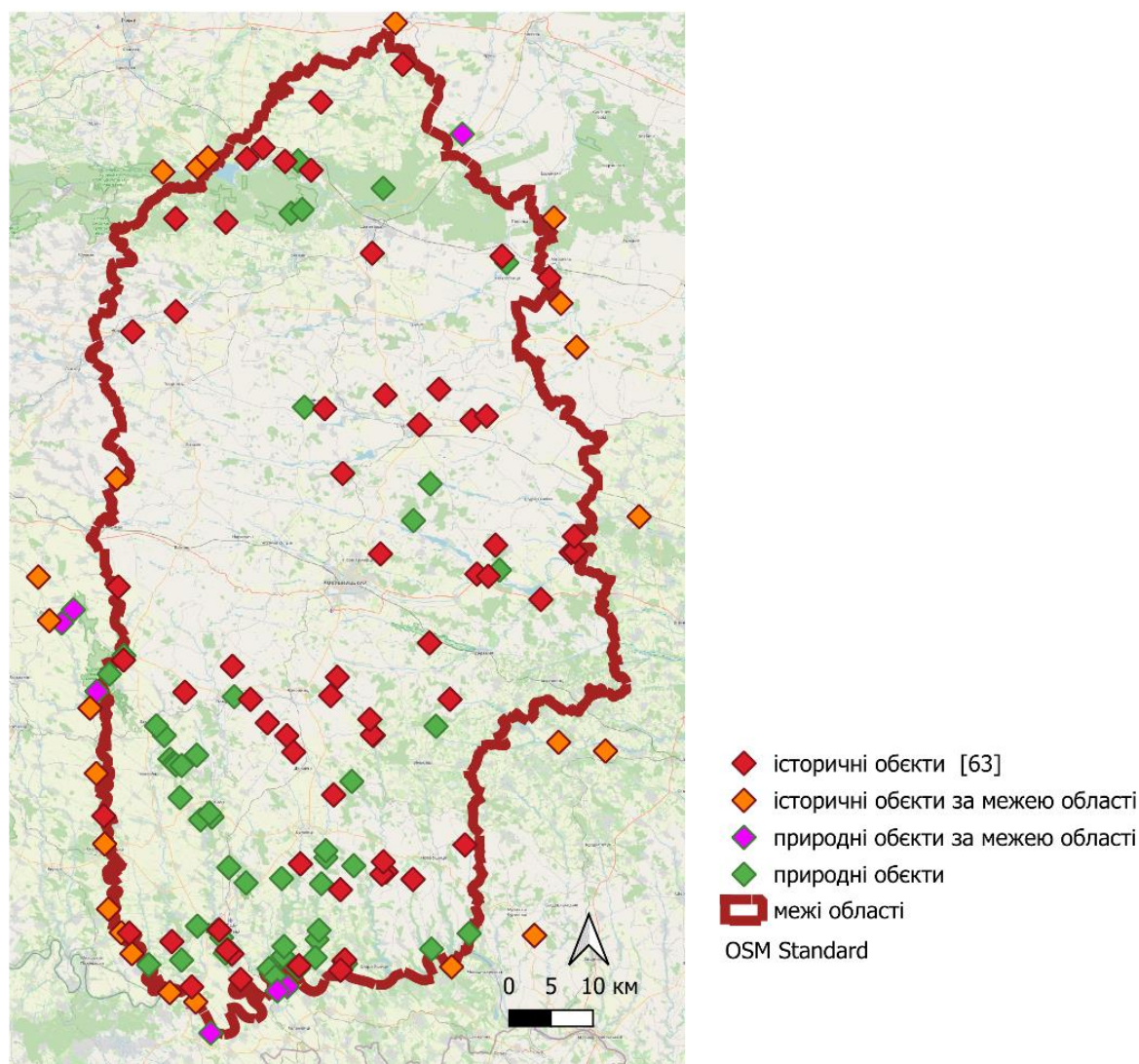


Рис 3.1. Карта розміщення історичних та природних об'єктів
[розроблена автором]

З історико-культурного боку карта візуалізує головні туристичні об'єкти — насамперед **Кам'янець-Подільську фортецю**, одну з найвизначніших архітектурних пам'яток України, яка вражає своєю оборонною системою та середньовічною атмосферою. Також позначено численні костели, монастирі, православні церкви, старовинні синагоги та археологічні пам'ятки, що свідчать про багатотисялітню багатокультурність регіону.

Природні маршрути регіону пропонують туристам унікальну можливість для відкриттів, що нерідко залишають глибокий слід у пам'яті. Вузькі стежки, прокладені крізь густі лісові масиви, огортають мальовничі пагорби та розкривають величні панорами незайманих просторів. Особливої уваги заслуговує маршрут, який органічно поєднується з винятковою природною красою Подільських Товтр. Ця стежка є своєрідним символом єднання минулого і сучасності, надаючи можливість відчути глибоку енергію земних еволюцій. Тут мандрівники мають шанс ознайомитися з унікальною флорою та фауною, а також насолодитися спостереженням за мандрівними птахами у їхньому природному середовищі.

Історичний аспект туризму цього регіону додає змістовності кожному маршруту. Старовинні вулиці та вузькі стежки ведуть до забутих монастирів і фортець, формуючи унікальну атмосферу подорожі крізь століття. Один із таких маршрутів прямує до Кам'янець-Подільської фортеці. Він не лише дозволяє помилуватися архітектурними досягненнями фортифікаційної майстерності, але й відкриває доступ до легенд про давні битви, про героїзм і трагедії, які досі вкарбовані у кам'яні стіни. Такі шляхи функціонують як своєрідні містки між поколіннями, надаючи змогу зануритися в багатогранну історичну спадщину та відчути її пульс у серці сучасного мандрівника.

Для тих, хто шукає нестандартних відчуттів та випробувань, регіон пропонує екстремальні маршрути, які ставлять на випробування межі людських можливостей у взаємодії з природними стихіями.

Деякі з цих шляхів містять справжні виклики: рафтинг стрімкими річками, спускання через глибокі ущелини або ж експедиції до підземних печер. У таких

місцях кожна крапля води й кожний відгомін кроків розповідають історії прадавніх таємниць землі.

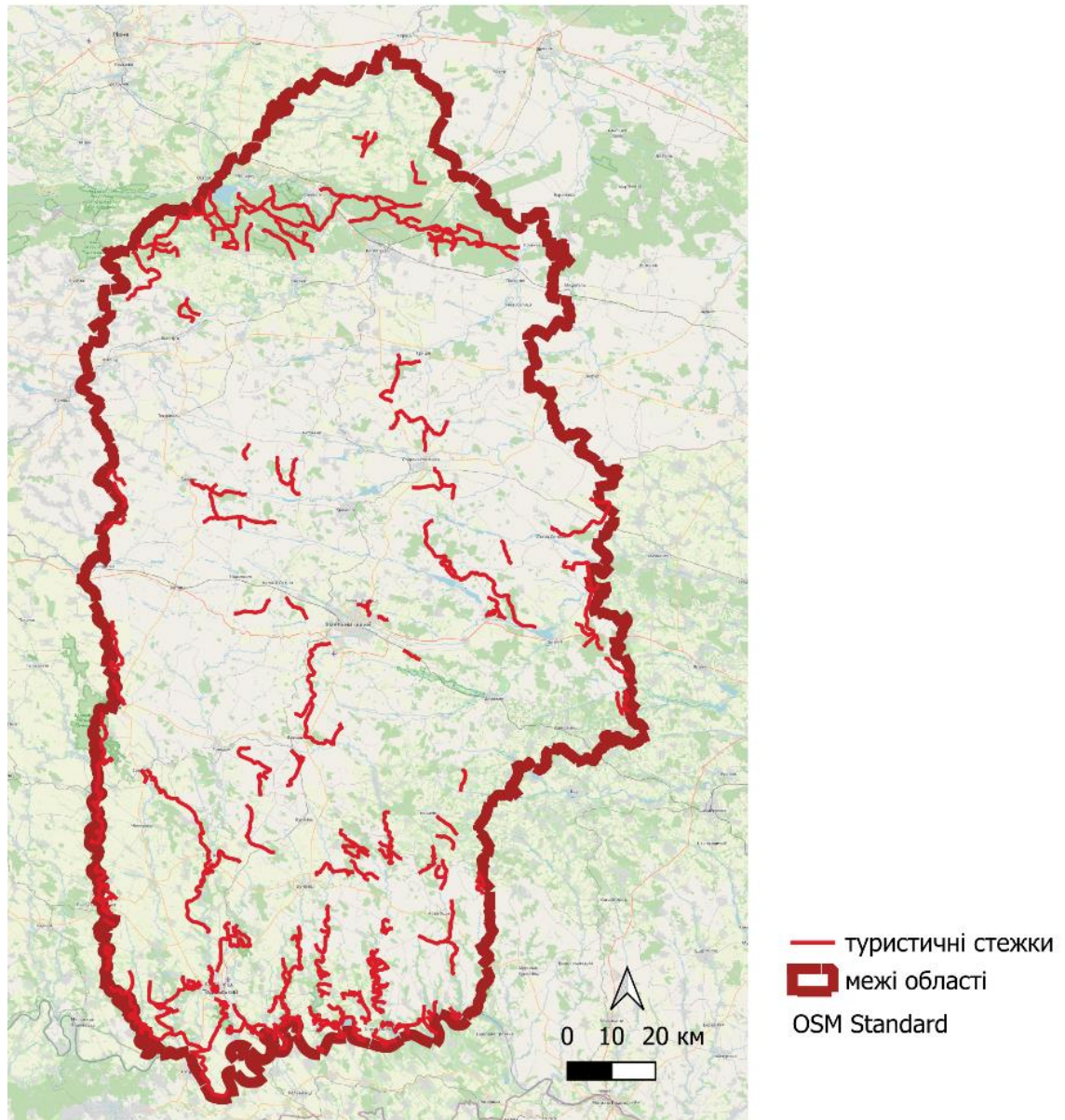


Рис 3.2. Карта стежок які використовуються в туристичній інфраструктурі [розроблена автором]

Відчуття дослідника, який вперше крокує в незвідане, дарує особливе натхнення — мов вдих свіжого повітря пригод, який допомагає знайти гармонію з дикою природою та сили для подолання внутрішніх бар'єрів.

3.2 Результати синтезу теоретичних даних представлених у наочному вигляді

Туристичний потік тут змінюється разом із порою року, кожна з яких накладає свій неповторний відбиток на переживання мандрівників, наповнюючи їхню подорож атмосферою місцевої душі та духу часу.

Літній сезон традиційно виступає найбільш поживавленим часом для туристичного потоку у Хмельницькій області, адже саме в цей період природа демонструє свою виняткову гармонію та естетичну красу. Розквітлі сади, безкраї зелені луки, теплі сонячні дні та лагідні подихи літнього вітерця створюють сприятливі умови для відпочинку, значно підвищуючи інтерес до регіону серед мандрівників. Протягом липня та серпня туристи активно долучаються до дослідження мальовничих куточків, беруть участь у різноманітних культурних заходах, таких як фестивалі, тематичні екскурсії, а також насолоджуються різними видами активного дозвілля на відкритому повітрі. У цей період кожен куточок Хмельниччини відкривається для детальнішого ознайомлення — від визначних історичних пам'яток до затишних природних локацій, що сприяють повноцінному відпочинку та єднанню з природою.

Перехідні пори року, весна та осінь, володіють своєрідним шармом, який приваблює тих, хто прагне спокою та глибшого пізнання культурної спадщини регіону. Весна приносить із собою відчуття оновлення: перші квіти наповнюють ландшафт яскравими барвами, зелені пагорби оживають, а природа немов народжується заново після зимового затишшя. У цей час мандрівники обирають неквапливі маршрути, відвідуючи історичні міста, монастирі та музеї, що дозволяє їм по-особливому відчувати радість пробудження.

Осінь натомість створює атмосферу м'якого спокою та роздумів. Золото осіннього листя, теплі тони заходів сонця й розмірений ритм життя стають ідеальним фоном для медитативного стану. Туристи, які віддають перевагу цій порі, занурюються не тільки в чарівну красу природи, але й у затишок довгих осінніх вечорів. Саме вечорами місцеві традиції оживають у кулінарних майстер-

класах, наповнюючи атмосферу теплом і гостинністю. У підсумку ці дві пори року органічно поєднують культурну спадщину та природну велич, розкриваючи регіон із нових, глибших сторін.

У зимовий період туристичний потік зазвичай зменшується, але цей сезон має власну неповторну красу та привабливість. Зимова атмосфера Хмельницької області відкривається перед мандрівниками у вигляді застиглих ландшафтів, пухкого снігового покриву та сповненої чарівності святкової пори. Для тих, хто прагне втекти від суєти мегаполісів, зимовий відпочинок стає чудовою нагодою для релаксації. Гості насолоджуються неймовірними зимовими краєвидами, беруть участь у захопливих екскурсіях, організовують катання на санчатах, а також часом приєднуються до культурних заходів, пов'язаних із традиційними святковими обрядами.

Враховуючи всі відсотки по туристичного потоку в різні сезони базуються на аналізі статистичних даних проведених держ. Обл. адміністрацією дня розуміння потоку туристів , зібраних за останні роки. До них входять : звіти готелів , статистика відвідувань туристичних об'єктів та об'єктів рекреації, а також загальному опитувані туристів.

Таблиця 3.2.

Відсотки по туристичного потоку в місяці року
[розроблена автором за джерелами]

Місяць	2021	2022	2023	2024	2025
Січень	5%	6%	7%	6%	7%
Лютий	4%	5%	6%	5%	6%
Березень	6%	7%	8%	7%	8%
Квітень	8%	9%	10%	9%	10%
Травень	12%	13%	14%	13%	14%
Червень	15%	16%	17%	16%	17%
Липень	18%	19%	20%	19%	20%
Серпень	17%	18%	19%	18%	19%
Вересень	10%	11%	12%	11%	12%
Жовтень	7%	8%	9%	8%	9%

Листопад	5%	6%	7%	6%	7%
Грудень	6%	7%	8%	7%	8%

Ритм туристичного життя у Хмельницькій області чудово узгоджується з природними циклами та культурними традиціями краю. Літо сповнене енергійних подій та святкової атмосфери, весна і осінь занурюють відвідувачів у тиху гармонію, заохочуючи до глибшого знайомства з історією і культурою, а зима окутує магічним комфортом, створюючи умови для душевного відпочинку. Урахування цих сезонних особливостей не лише стимулює розвиток туристичної інфраструктури, але й допомагає місцевим громадам зберігати свою автентичність та удосконалювати привабливість регіону. Завдяки цьому Хмельницька область залишається одним із найбільш цікавих напрямків для гостей у будь-яку пору року.

Взаємодія між усіма складовими ґрунтується на принципі синергії, завдяки якому поєднання різних субсистем сприяє не лише збереженню традицій і природного багатства, а й стимулює розвиток туристичної інфраструктури. Наприклад, інвестиції у реставрацію історичних об'єктів часто супроводжуються модернізацією супутніх сервісів — від оновлення архітектурних споруд до розбудови готельно-ресторанної справи. Ефект «множення» стає можливим через співпрацю уряду, бізнесу, місцевих громад та культурних ініціатив, які разом утворюють комплексну систему рекреаційного потенціалу.

Кластерний підхід до розвитку туризму набуває особливої важливості в умовах зростаючої конкуренції та глобальних викликів. У Хмельницькій області ця стратегія реалізується через два яскраві приклади кластеризації, що розгортаються навколо Кам'янця-Подільського та в районі Подільських Товтр.

Одним із найвизначніших прикладів кластерної моделі є історико-культурний кластер, який сформувався навколо Кам'янець-Подільської фортеці та старого міського центру. Тут історичний дух відроджується завдяки архітектурним пам'яткам, музеям, фестивалям і тематичним екскурсіям. Зосередження туристичних потоків навколо фортеці створює сприятливі умови для розвитку додаткових послуг: готелі, ресторани, сувенірні крамниці та

транспортні компанії працюють в єдиній системі для забезпечення високоякісного сервісу. Така кооперація не лише збагачує культурно-туристичний досвід мандрівників, а й надає міській туристичній інфраструктурі конкурентну перевагу на ринку.

Інший символ успішної кластерної стратегії можна побачити в регіоні Подільських Товтр. Ця територія славиться своєю природною унікальністю: геологічні утвори, лісові масиви, водні ресурси та печери стають основою для розвитку екотуризму. У межах кластера об'єднуються зусилля місцевих ініціатив, підприємців і природоохоронців для реалізації заходів із збереження екосистем, створення пішохідних і велосипедних маршрутів, організації активного відпочинку та екскурсій. Завдяки інтеграції ресурсів і співпраці різних учасників цієї екосистеми, регіон перетворюється на точку тяжіння для туристів, які прагнуть не просто відпочинку, а й гармонії з атмосферою дикої природи й автентичністю.

Кластерний розвиток передбачає формування мережі взаємопов'язаних елементів, де кожен із них сприяє зростанню загальної цінності туристичного продукту за рахунок підтримки один одного. Завдяки одночасному використанню історичних пам'яток, культурних подій і природних ресурсів реалізується комплексний підхід до залучення туристів. Наприклад, інтегрована туристична система може включати проведення сезонних фестивалів, що поєднують відвідування музеїв, участь у майстер-класах, прогулянки мальовничими маршрутами та дегустацію місцевих страв. Така синергія сприяє підвищенню рівня обслуговування, розширенню спектру послуг і, як наслідок, зростанню економічної активності в регіоні.

Основою успішного кластерного розвитку є партнерство між місцевою владою, бізнесом, громадськими організаціями та науковими установами. Разом ці сторони працюють над створенням брендового образу регіону, акцентуючи увагу на його унікальних історичних і природних перевагах. Подібна співпраця дозволяє ефективно координувати інвестиції, оновлювати інфраструктуру та

впроваджувати інноваційні ідеї, які забезпечують конкурентоспроможність як на внутрішньому, так і на зовнішньому ринках туризму.

Інтеграція різних складових рекреаційного потенціалу та застосування кластерних моделей розвитку створюють потужні синергічні ефекти. У Хмельницькій області, де історичні й природні ресурси стають основою для формування високоякісних туристичних продуктів, такі підходи активно залучають місцеві громади до економічного зростання. Яскравими прикладами є історичний комплекс довкола Кам'янця-Подільського та природний кластер в районі Подільських Товтр. Ці території демонструють, як взаємопов'язане використання ресурсів формує конкурентоспроможне, інтегроване й стійке туристичне середовище.

3.3 Пропозиції щодо вирішення основних визначених у роботі проблем

Туристична сфера Хмельниччини має неабиякий потенціал, базуючись на багатстві історичної та культурної спадщини, а також мальовничих природних краєвидах краю. Проте розбудова цього сектору відповідно до сучасних потреб наражається на низку структурних та організаційних перешкод. Серед основних – недорозвиненість інфраструктури, обмеженість можливостей для залучення інвестицій, сезонна нерівномірність туристичного потоку, слабкі позиції регіону у цифровому маркетингу та недостатня координація між учасниками ринку. Для подолання цих викликів та адаптації до сучасних умов необхідно впровадити комплексний підхід, який враховуватиме потреби ринку та інтереси місцевих жителів.

Першочерговим завданням для формування конкурентоспроможного туристичного продукту є модернізація інфраструктурного забезпечення. Потенціал Хмельницької області дає можливість суттєво покращити транспортне сполучення між історичними пам'ятками, природоохоронними зонами та курортними місцевостями. Реконструкція існуючих доріг та

спорудження нових транспортних артерій сприятиме зменшенню часу в дорозі, мінімізації дорожніх ризиків та підвищенню доступності регіону для туристів. Запровадження сучасного транспорту у поєднанні з комфортним залізничним та автобусним сполученням зможе стати не лише зручним способом пересування, але й частиною унікального туристичного досвіду, де навіть подорож буде наповнена особливою атмосферою.

Важливою складовою також є розвиток місцевої туристичної інфраструктури. Йдеться про створення або модернізацію готелів, пансіонатів, закладів громадського харчування, що пропонують місцеві кулінарні особливості, а також інформаційних центрів для туристів, де вони зможуть отримати вичерпну інформацію про маршрути, історичні пам'ятки та культурні традиції регіону. Інтеграція сучасних цифрових технологій, таких як інтерактивні карти, мобільні додатки та навігаційні системи, забезпечить комфортний та безпечний досвід для мандрівників. Для фінансування подібних проектів доцільно використовувати механізми державно-приватного партнерства, що сприятиме залученню інвестицій, а також використовувати підтримку грантових програм та європейських фондів для впровадження інноваційних рішень.

Іншим важливим компонентом для розвитку туристичного потенціалу регіону є формування кластерів та налагодження партнерств між усіма зацікавленими сторонами. В основі кластерного підходу лежить принцип синергії, коли взаємодія культурних інституцій, підприємців, органів місцевої влади та громадських організацій створює сприятливе середовище для інтеграції історичних та природних ресурсів. Яскравим прикладом такого підходу є історико-культурний кластер навколо Кам'янець-Подільської фортеці, де збереження архітектурних пам'яток, музейна діяльність, реконструкція історичних подій та супутні послуги об'єднуються у цілісний туристичний продукт. Застосування спільної маркетингової стратегії дозволяє учасникам кластеру суттєво підвищити привабливість регіону, сформувавши стійкий бренд, що асоціюється з багатою історичною спадщиною та високоякісним сервісом.

Цю модель можливо успішно адаптувати для еколого-рекреаційного кластеру, який формується в регіоні Подільських Товтр. У цьому контексті інтегруються геологічні пам'ятки, мальовничі маршрути, природні парки та освітні екологічні програми. Співпраця місцевого бізнесу, громадських організацій і наукових установ сприяє розробці інтегрованих рішень для одночасного збереження природи та забезпечення можливостей для активного відпочинку. Тематичні екскурсії, фестивалі та заходи за участю розгалуженої партнерської мережі не лише оптимізують використання локальних ресурсів, але й стимулюють впровадження інновацій у процес створення туристичного продукту.

У сучасному світі цифрова трансформація проникає в усі сфери нашого життя, і туризм не залишається осторонь. Одним із ключових аспектів цього процесу є розвиток цифрових платформ, які стають основним інструментом для забезпечення миттєвого доступу до інформації та сприяють зростанню популярності регіонів серед мандрівників. Запровадження єдиної онлайн-платформи для Хмельницької області дозволить об'єднати в одному місці дані про туристичні маршрути, історичні пам'ятки, культурні події та послуги. Тепер замість витратного пошуку інформації на різних ресурсах, користувачі зможуть швидко знайти необхідні дані, дізнатися про особливості кожного об'єкта та навіть забронювати послуги в реальному часі.

Цифрові технології мають ще одну вагому перевагу – інтерактивність. Завдяки сучасним додаткам, інтерактивним картам, відеоекскурсіям і можливостям доповненої реальності створюється унікальний досвід, який забезпечує значно глибше залучення порівняно з традиційними засобами комунікації. Такий підхід розкриває унікальність природних ландшафтів, історичних пам'яток і культурних заходів, що надає туристам новий рівень взаємодії з регіоном. Крім того, завдяки сучасним інструментам маркетингу можна ефективніше сегментувати аудиторію, аналізувати її інтереси й потреби та створювати спеціалізований контент, який формує привабливий туристичний імідж регіону. Інтенсивне використання соціальних мереж, блогів і платформ

цифрової реклами дозволяє швидко поширювати інформацію про Хмельницьку область, охоплюючи як внутрішніх, так і міжнародних туристів.

Інновації у цифровому маркетингу також відкривають можливості для персоналізації пропозицій, що є особливо цінним для залучення молодого покоління, яке активно впроваджує мобільні технології у своє повсякденне життя. Віртуальні тури, вебінари та онлайн-конференції не лише дають змогу презентувати культурну та історичну спадщину регіону, а й заохочують до інтерактивної участі в обговоренні перспектив розвитку туризму. Такий комплексний підхід сприятиме зміцненню іміджу Хмельниччини як яскравого туристичного напрямку та формуванню її сильного бренду, що забезпечить конкурентні переваги на туристичному ринку.

Інвестування в людський капітал є одним із ключових векторів для розбудови сталого туризму. Підвищення рівня професіоналізму працівників туристичної галузі безпосередньо впливає на якість сформованого туристичного продукту. Відтак, необхідно сформувати сприятливі умови для постійного професійного вдосконалення, підвищення кваліфікації персоналу та обміну досвідом для поширення кращих практик. Програми професійного розвитку можуть включати в себе спеціалізовані курси для гідів, керівників туристичних проектів, експертів з сервісу, а також адміністраторів місцевих підприємств. Такий підхід не лише сприятиме покращенню стандартів надання послуг, але й стане стимулом для впровадження інновацій в галузі.

Іншим важливим аспектом є підтримка місцевого бізнесу. Малі підприємства, що займаються готельною справою, ресторанним бізнесом, транспортними послугами чи організацією екскурсій, потребують сучасних управлінських інструментів та платформ для просування власних продуктів та сервісів. Програми підтримки можуть містити освітні семінари, тренінги з використання цифрових технологій, консультації з питань бізнес-розвитку, а також доступ до фінансових ресурсів у вигляді грантів або ініціатив публічно-приватного партнерства. Основною метою таких програм є підвищення конкурентоспроможності місцевих підприємств, збереження культурних та

ремісничих традицій, а також стимулювання інновацій, здатних зробити туристичний продукт більш привабливим та цілісним.

Практичне втілення цих ініціатив може передбачати співпрацю між навчальними закладами та бізнесом, завдяки чому студенти отримують професійний досвід через стажування, а підприємства – доступ до найновіших знань та свіжих ідей молодого покоління. Сучасні тренінгові програми та курси підвищення кваліфікації сприятимуть не лише зростанню якості обслуговування у туристичній галузі, а й розвитку креативних рішень та інновацій, що у перспективі позитивно вплине на соціально-економічний розвиток регіону.

Одним із ключових викликів на шляху розвитку туристичного потенціалу регіону залишається сезонність потоку відвідувачів. Літо, традиційно, вирізняється найбільшим інтересом, адже радує теплою погодою, мальовничими краєвидами та насиченою програмою культурних подій. Натомість, міжсезоння та зима демонструють відчутне падіння туристичної активності. Саме цей аспект може відкрити вигідні можливості, якщо впровадити цілісний підхід, орієнтований на урізноманітнення туристичних пропозицій за межами пікового сезону.

Щоб подолати сезонні коливання, варто впроваджувати спеціалізовані програми, враховуючи особливості кожної пори року. Приміром, організація весняних та осінніх тематичних заходів, як-от фестивалі, художні виставки, майстер-класи або гастрономічні свята, здатна зацікавити як місцевих мешканців, так і туристів з інших регіонів. У зимовий період доцільно запровадити екскурсійні тури, катання на санчатах, лижні маршрути або розробити серію мистецьких інсталяцій, спираючись на місцеві ремісничі традиції. Подібні ініціативи не тільки розширюють доступний перелік туристичних послуг, але й сприяють популяризації культурної спадщини, пропонуючи свіжий погляд на історичні та природні багатства краю.

При розробці сезонних програм важливо базуватися на детальному аналізі сильних сторін регіону – його природних ресурсів, історико-культурної спадщини та можливостей інфраструктури. Такий підхід до адаптації

туристичних продуктів під різні сезони стає ефективною стратегією сталого розвитку. Він дає змогу не лише зменшити залежність від літнього піку активності, а й забезпечити стабільний інтерес до регіону впродовж усього року.

Ефективний поступ туристичного сектору Хмельниччини значною мірою визначається інтеграцією як іноземних, так і внутрішніх мандрівників. Створення сталої зацікавленості серед місцевих мешканців перетворюється на ключовий фактор стабільного розквіту регіону. Самі мешканці області володіють потенціалом бути підґрунтям економічного розвитку та зміцнення туристичної інфраструктури.

Першочерговим завданням є розширення знань про туристичний потенціал області серед місцевих спільнот. Інформаційні кампанії, спеціалізовані програми та акції, спрямовані на популяризацію історичних пам'яток, природних місць та культурних подій, здатні значно активізувати внутрішній туризм. Впровадження таких ініціатив, як знижки, бонуси або сімейні туристичні пакети, зробить відпочинок у регіоні доступним та привабливим для найрізноманітніших верств населення.

Водночас створення комфортних умов для відпочинку в межах області сприятиме економічному посиленню та формуванню глибшого відчуття приналежності до рідного краю. Інвестиції в розвиток інфраструктури, планування регіональних туристичних маршрутів та організація заходів із залученням місцевих майстрів або культурних ініціатив, таких як кулінарні чи народні фестивалі, забезпечать побудову інтерактивної системи послуг, адаптованої до потреб місцевого населення.

Такі заходи дадуть змогу підтримувати стабільний потік туристів протягом року та зменшити залежність від сезонних коливань зовнішнього попиту. Залучення місцевих жителів до туристичної діяльності сприятиме не лише розвитку підприємницької ініціативи, але й збереженню традиційних ремесел та створенню нових бізнес-проектів, орієнтованих насамперед на внутрішнього споживача. Це стане важливим кроком на шляху до економічного процвітання всієї області.

ВИСНОВКИ

Отже, в даній кваліфікаційній роботі, автором для дослідження рекреаційної оцінки території Хмельницької області були поставлені завдання для розкриття теми а саме : ознайомлення з теоретичними основами та принципами формування туристичного середовища в області .

Відповідно до цього було опрацьовано різні літературні джерела, що відповідають даній темі, а також проведено дослідження з особистого досвіду , на доцільності та ефективності використання деяких методів, підходів та стратегій для розвитку туризму в хмельницькій області

Хмельниччина вирізняється вагомим природним і культурним скарбом, що слугує багатим підґрунтям для розквіту рекреаційного туризму. Розгляд її рекреаційного потенціалу переступає рамки стандартного аналізу статистичних даних і перетворюється на багатогранне дослідження, що розкриває як перспективи, так і виклики, з якими стикається регіон.

Значну увагу привертає природне середовище , серед яких краєвиди, річкові долини, багаті лісові масиви, а також інші елементи, що сприяють створенню унікальної атмосфери для відпочинку та оздоровлення. Ці ресурси відкривають особливі можливості для тих, хто прагне відновити сили та знайти гармонію в обіймах природи. Водночас, історико-культурна спадщина області робить її привабливим місцем для освітньо-культурного туризму. Неповторні архітектурні пам'ятки, стародавні міста та духовні святині наповнюють регіон різноманіттям, відкриваючи широкі обрії для тематичних подій та екскурсійних турів.

Проте, потенціал регіону не реалізується в повній мірі через недоліки інфраструктурного розвитку. Незважаючи на те, що основні туристичні напрямки з'єднані мережею сучасних транспортних артерій, віддалені території залишаються важкодоступними. Така нерівномірність послаблює логістичну доступність і стримує соціально-економічний поступ невеликих населених пунктів, що володіють значним рекреаційним потенціалом. До цього додаються

проблеми інформаційного забезпечення, зокрема відсутність інтерактивних цифрових платформ і сучасних навігаційних систем. Це створює додаткові труднощі для туристичних груп та окремих мандрівників, котрі прагнуть зручності та ефективності у плануванні своїх подорожей.

Одним з ключових моментів, виявлених в процесі аналізу, є недостатній рівень інклюзивності рекреаційних зон. Унікальні пам'ятки історії та культури нерідко залишаються недоступними для людей з фізичними обмеженнями та осіб з особливими потребами. Це суттєво обмежує можливості для розвитку інклюзивного туризму і одночасно позбавляє частину місцевих мешканців та гостей можливості долучитися до культурної спадщини регіону.

Впровадження системного підходу до рекреаційного зонування, заснованого на всебічному аналізі природних ресурсів, історико-культурної спадщини, стану інфраструктури, інформаційного забезпечення та інклюзивності, дозволяє чітко окреслити пріоритети для оновлення та розвитку. Такий підхід дає змогу врахувати всі ключові аспекти, що впливають на якість рекреаційного продукту, оптимізуючи використання місцевих ресурсів та сприяючи їх раціональному розвитку.

Вивченні рекреаційні перспективи Хмельниччини засвідчують вагомі перспективи в потенціалі природних та культурних надбань, котрі, взаємодіючи, створюють неповторні передумови для розширення туристичної сфери. Проте, для забезпечення стабільного росту області, необхідно реалізувати всеосяжний підхід до покращення транспортної та інформаційної мереж. Водночас, надзвичайно важливо адаптувати рекреаційні зони, беручи до уваги потреби різних соціальних прошарків населення, а також впроваджувати новітні цифрові інструменти, котрі полегшать доступність та підвищать зручність у використанні туристичних ресурсів.

СПИСОК ВИКОРИСТАНИХ ДЖЕРЕЛ

1. Ресурси Хмельниччини : інформаційно-довідкове видання / Управління культури, туризму і курортів Хмельницької облдержадміністрації, Хмельницька обласна універсальна наукова бібліотека ім. М. Островського. – Хмельницький, 2009. – [Електронний ресурс]. – Режим доступу: http://www.ounb.km.ua/vidanya/2009/res_km.pdf
2. Ґрунти Хмельницької області. Вид-во Каменяр. - Львів: 1968. - с. 72
3. Поділля. Хмельниччина / [Факультет геології, ЛНУ ім. Івана Франка]. – [Електронний ресурс]. – Режим доступу: https://web.archive.org/web/20070826140026/http://www.franko.lviv.ua/faculty/geology/phis_geo/fourman/Praktykus/Khmelnitckyi-region.html
4. Геринович В. Наші Товтри // Край. – 1930. – №1. – [Електронний ресурс]. – Режим доступу: http://history.org.ua/JournALL/kraj/kraj_1930_1/kraj_1930_1.pdf
5. Калакура Я. Енциклопедія українознавства. Малий словник / Я. Калакура. – [Електронний ресурс]. – Режим доступу: <https://ia801003.us.archive.org/3/items/maliySlovník/maliySlovník.pdf>
6. Критерії Глобальної ради зі сталого розвитку туризму (GSTC) для напрямків / Global Sustainable Tourism Council. – [Електронний ресурс]. – Режим доступу: <https://www.gstcouncil.org/wp-content/uploads/GSTC-Destination-Criteria-Indicators-UKRAINIAN.pdf>
7. Методичні підходи та критерії оцінки рекреаційних територій / [автори не вказані]. – [Електронний ресурс]. – Режим доступу: <https://scispace.com/pdf/methodical-approaches-and-criteria-of-recreational-areas-vufiuwlc.pdf>
8. Стратегія розвитку Хмельницької області на 2021–2027 роки / Хмельницька обласна державна адміністрація. – [Електронний ресурс]. – Режим доступу: <https://www.adm-km.gov.ua/wp-content/uploads/2021/04/%D0%A1%D0%A2%D0%A0%D0%90%D0%A2%D0%95%D0%93%D0%86%D0%AF.pdf>

9. Руденко В. П., Вацеба В. Я., Соловей Т. В. Природно-ресурсний потенціал природних регіонів України. – Чернівці: 2001. – 268 с.
10. Мацола В. І. Рекреаційно-туристичний комплекс України. – Львів. 1997. – 259 с.
11. Ільїна М. В., Шпильова Ю. Б. Методологічні принципи класифікації територій з параметрами рекреаційного використання природи // Український географічний журнал. – 2021. – №3. – С. 56–64. – [Електронний ресурс]. – Режим доступу: <https://ukrgeojournal.org.ua/en/node/724>
12. Бабов К. Д. Рекреаційна оцінка території: методичні підходи та практичні аспекти. – Київ : Інститут географії АН України, 2003. – 220 с.
13. Васильєв М. П. Рекреаційне зонування території: сучасні підходи. – Одеса : Одеський національний університет, 2012. – 180 с.
14. Дьяконова Є. В., Голубнич С. Н. Оцінка рекреаційних можливостей територій України. – Київ : Наукове товариство «Географія України», 2005. – 150 с.
15. Демчук Д. В. Оцінка природного та рекреаційного потенціалу Хмельницького регіону // Збірник наукових праць Хмельницького національного університету. – 2019. – С. 45–60.
16. Гончар І. В. Рекреаційне зонування території як інструмент стійкого розвитку туризму в Хмельницькій області // Географія і туризм. – 2018. – №4. – С. 23–34.
17. Мельничук А. П. Соціально-економічна оцінка рекреаційних зон Хмельницької області // Економічний вісник Рєгіону. – 2020. – Т. 7, №2. – С. 78–90.
18. Литвин Р. В. Розумне використання культурних та природних ресурсів: модель рекреаційного планування на прикладі Хмельницького регіону // Матеріали конференції з просторового планування. – 2017. – С. 102–115.
19. Дяченко М. І. Використання цифрових технологій для оцінки та управління рекреаційними зонами в Хмельницькій області. – Хмельницький : Хмельницький національний університет, 2022.

20. Іваненко Н. П. Рекреаційне планування у містах: на прикладі Хмельницького міста // Матеріали конференції "Туризм і містобудування". – 2021.
21. Дюків В. І., Білецький О. Ф. Сучасні методи рекреаційного зонування територій. – Київ : Наукова думка, 2020.
22. Чернишев П. О. Інтегральна оцінка доступності рекреаційних зон: проблеми та рекомендації (на прикладі Хмельницької області) // Географія і туризм. – 2020. – №2. – С. 34–47
23. Коваль І. О. Дорожня інфраструктура Хмельницької області: сучасний стан та перспективи розвитку // Транспортний журнал. – 2018. – Т. 5, №2. – С. 45–58.

ДОДАТКИ

**Додаток А Таблица історичних об'єктів в межах області [Схема
розроблена автором]**

КАМ'ЯНЕЦЬ	48.67350838820996, 26.569244294876867
Панівецький замок	48.622518668897435, 26.61484809796366
Зубрівський віадук (недобудований)	48.63037194310595, 26.599920901643088
Рихтівський замок	48.64652371422629, 26.421143964178228
Жванецький Замок	48.552066650910426, 26.484819865682883
Устя - масток Дверницьких	48.56777600926482, 26.642136750919914
Заміхів - Костел Св.Яна Непомука	48.857481622074665, 27.373093092602254
Садиба Сцибор-Мархоцького - Отроків	48.79860891311479, 27.112119192097417
Скельний монастир	48.79405469306365, 27.098978264766288
Кружківці - водяний млин	48.828968124628744, 27.100016791495637
Чорнокозинський замок	48.664608321322135, 26.28202490450671
Збриський замок	48.91517662917081, 26.203103070239838
Костел Св. Йосифа Обручника - Підлісний Мукарів	48.96429869554956, 26.941289233465294
Церква-фортеця у Сутківцях	49.17679009696491, 26.932095846051922
Тарноруда	49.41604238572022, 26.2339774110631
Михайлівська церква - Стуфчинці	49.480233525318305, 27.095568831040392
Меджибіжський замок	49.43641383697377, 27.411513305957094
Замок Ракочі	49.43169230744667, 27.448947591728775
Западинці - Михайлівська церква	49.49518809740729, 27.486071921695885
Кудинка - древньоруське городище	49.476435227345945, 27.707945405217334
Новокостянтинів - костел Святої Анни	49.483038734984945, 27.73328693923022
Свічна - церква св. Анни	49.51528839195927, 27.732912596982274
Красилів	49.652097197540726, 26.97414401413716
Аріанська вежа-каплиця біля древнеруського городища Тихомиль	49.960551852040915, 26.261387462898682
Городищенський монастир	50.12366197461064, 27.069482377257955
Полонне - костел Св. Анни	50.11634684448123, 27.501075155021322
Гута - вітряк	50.366606732829425, 27.178110932490757
Славута Костел Святої Дороти	50.30076201674068, 26.86383379547595
Воскресенська церква - Старий Кривин	50.34971157321829, 26.70831612669498
Нетішин - млин Германа	50.331062227829996, 26.637823028958785

Субіцький скельний монастир	48.59699180040202, 26.828053222315514
Скельний Монастир Бакота	48.58493435124753, 26.998360224023266
Лісоводи - палац Журовських- Раціборовських	49.18307923852632, 26.457191342329022
Нове Поріччя - флігель палацу Скібнєвських	49.23311227127458, 26.5965049539742
Жищинці - палац Свідерських	49.169612537506296, 26.672658149674508
Соснівка - садиба Товкачів	49.118443665999955, 26.72583633677485
Савинці - палац Потоцьких	49.0903969760827, 26.790089753025086
Удріївці - маєток Лозинських	49.055856138296825, 26.812015744177415
Великий Жванчик - палац Хелмінських	48.76149584849039, 26.964263455822586
Песець - садиба Местмахера	48.78454145426833, 27.199997426987096
Церква святого Михаїла - Іванківці	49.16884693760285, 27.321465033827117
Новосілка - костел святої Трійці	49.09122769021969, 27.07060233392654
Коржовецький монастир	49.29340067123242, 27.255703758190503
Летичівський Замок	49.3813916809812, 27.618773762498428
Садиба Самчики	49.76626744033612, 27.399124917190317
Губинське городище	49.775519992831185, 27.44691955895281
Іоанно-Богословська церква - Огіївці	49.66115469390601, 27.40713726961399
Колосівка - покинутий маєток	50.06885667880695, 27.67170731870617
Михайлівська церква - Глинники	50.5815651879884, 26.411243601278354
Палац Четвертинських - Стригани	50.320675298984426, 26.77815948650645
Плужне - городище	50.18834429717337, 26.585568809637884
Миколаївська церква - Велика Радогощ	50.1969081823745, 26.414559936302382
Білогір'я - домініканський монастир	49.99760269799294, 26.41803351268437
Свято-Покровська церква - Ключівка	49.792793813749526, 26.914173625033172
Церква Покрови Пресвятої Богородиці - Волиця-Керекешина	49.819353944497784, 27.10905157010285
Старокостянтинів	49.75488916391047, 27.222747403496943
Шарівка - оборонна церква	49.21449793055826, 26.95451610316407
Зіньківський замок	49.09162207591388, 27.07133825166633
Михайлівська церква 1769р	49.08262, 27.06563
Покровська церква 1773р в Адамівці	49.10321, 27.05833
Пункт Дуги Струве - Катеринівка	49.33008076663629, 26.681844896991382

Сатанів Кривчик - палац	49.25343137810805, 26.258663907381727
Субіцький скельний монастир	48.59703733285889, 26.82828146538723

Додаток Б Таблиця історичних об'єктів за межами області [Схема розроблена автором]

Хотинська фортеця	48.52159861158354, 26.49898067610137
Фортеця Святої Трійці	48.539056900247466, 26.416189790195972
Кудринецький замок	48.62192279050299, 26.291942450430362
Церква Перенесення мощів святого Миколая	48.66649057451602, 26.258814019349636
Kostel	48.71723071700233, 26.21410713040949
Скала-Подольський замок	48.85662339368455, 26.19944389001669
Сидоровський замок	49.00717662684944, 26.16996073654417
Залишки замку XVII ст(Замок-палац Кімельмана)	49.14663133109244, 26.147840146579025
Гримайлівська синагога	49.332406191205976, 26.011824814571263
Скалатський замок	49.42609979071133, 25.972536830634
Токівський Замок	49.63830803158051, 26.226406667781834
Свято-троїцький монастир УПЦ МП (РПЦ)	50.30717570333516, 26.489701903512714
Новомалинський замок	50.29681722080183, 26.37110225219436
Острог	50.3265109626526, 26.520896726839503
Костел святого Антонія - Великі Межирічі	50.65538119203864, 26.869726257271303
Костел Святої Трійці - Невіроків	50.68852626047728, 26.825677644280724
Корецький замок	50.61738059837081, 27.156155050453094
Кам'яний млин - Вільха	50.19907109106946, 27.688311030952956
Нова Чорторія – (млин, палац, церква)	50.01504445803686, 27.695946019032764
Любар	49.922275492538674, 27.758124957643417
Хмільник	49.55099155893037, 27.948081796312316
Бар	49.07213893033307, 27.675433327685763
Kost'ol Presvyatoyi Triytsi	49.05578563213771, 27.839437063179375
Монастырь «Галица»	48.59302513940123, 27.323029549180905

**Додаток В Таблица природних об'єктів в межах області [Схема
розроблена автором]**

Товтра "Козяча церква"	48.5820506641876, 26.75153444803955
Наддністрянський заказник	48.606706103569884, 26.770772728749627
Бакота	48.60200179615292, 26.9699926722721
Водоспад Бурбун	48.803330773018295, 27.00632818412868
Гуральський водоспад	48.84583320256538, 26.9192440729651
Михайлівський парк	48.78836287941111, 26.783777550090292
Товтра Вербецька	48.807990552309434, 26.602331375663443
Кармалюкова гора	48.790805337110164, 26.639800621662314
Черчецька товтра і Самовита товтра	48.88866138635488, 26.49403074156331
Водоспад Дзюркач	48.91251489097832, 26.526348610426663
Товтра «Першак» з печерою	48.60865831056044, 26.451064267940133
Печера Атлантида	48.59790963687013, 26.344839337996586
Скелі "Івахновецькі Високі Камені"	49.10368016143641, 26.371990157874468
Малівецький парк	48.992581542353435, 26.99775338408517
Заповідник Медобори	49.21344831703503, 26.211620395919326
Голубі озера - Славута	50.30056248563048, 26.870505143708957
Смотрицький каньйон	48.67681146676763, 26.577331905390555
Подільські Товтри	48.67539061548964, 26.574160242329032
Запорожець над Дністром	48.58806578178295, 26.737300931599258
Дністровський ландшафтний заказник	48.595985733991114, 27.23854514446858
Субіч - краєвид Дністра	48.60619415990238, 26.784589630578516
Озеро Святе	50.216764541770345, 26.836339406053174
Каштан кінський - Охрімівці	49.10814974860225, 27.279906462641772
Антонінський парк	50.21680643577345, 26.836122785595183
Південний Буг, гідрологічний заказник «Башта»	49.43411230305124, 27.44472325129027
Великоновоселицький парк	50.08703971613109, 27.517759928835474
Голозубинецький парк	48.82923848554994, 26.916699776408485
Довжоцький заказник (Хмельницька область)	48.67883191217439, 26.496992232567564
Зарудка зелена	48.773337639702206, 26.906206321052856
Івахновецький заказник	49.10415344671046, 26.37219345403231

Китайгородське відслонення	48.63882754243204, 26.7870929448427
Кошарнинський заказник	49.17243066276158, 26.61814562042582
Мальованка (регіональний ландшафтний парк)	50.192289282597095, 27.385246196972467
Моломолинцівський заказник	49.53146678444155, 27.17649866412183
Національний природний парк «Мале Полісся»	50.20341912860816, 26.756037081295464
Нижні Патринці	48.63596450994706, 26.87916760000001
Новоселицький парк	49.62961641925698, 27.257540375033575
Пановецька дача	48.618448311852674, 26.593948730054997
Подільські Товтри (національний парк)	48.678597177162594, 26.558632932401352
Сатанівська перлина	49.25378492731168, 26.25481121997998
Совий Яр	48.66047905969419, 26.88893928360983
Сокіл (заказник)	48.914137140095654, 26.546878643439623
Чапля (ботанічний заказник)	48.617694296492544, 26.777998597197264

Додаток Г Таблиця природних об'єктів за межами області [Схема розроблена автором]

Дольмен на горі Богит	49.18512704592712, 26.163374306067674
Заповідне урочище «Шкаліків яр»	48.661393857790394, 27.595409469474237
Краєвид на злиття річок Сурша і Сара-Лунга	48.54486164239754, 26.761659984554026
Дарабанський мис	48.47326509357988, 26.53035798447325
Франкові скелі	49.35391978385471, 26.09231347611374
Шишкові горби	48.55114985530873, 26.79096969520554
Озера Синє та Безодня	49.349554805461885, 26.06871989324676