

Аналіз розвитку спортивного орієнтування в місті Києві протягом 2016-2025 року серед здобувачів закладів середньої освіти

<https://doi.org/10.17721/2786-4561.2025.6.2.-15/15>

Радченко А.Р., Житник В.М., Барінов М.А.

Надішла: 31 жовтня 2025 року

Київський національний університет імені Тараса Шевченка, м. Київ, Україна, ariana.radchenko@knu.ua

Прийнята: 25 листопада 2025 року

Анотація. У статті здійснено комплексний аналіз розвитку спортивного орієнтування серед здобувачів закладів загальної середньої освіти міста Києва протягом 2016–2025 років. Підкреслено зростання ролі поєднання фізичної активності та просторово-інтелектуальних навичок у сучасному освітньому середовищі. Методи дослідження охоплювали опрацювання офіційних календарів змагань, картографування територій, що використовувалися для проведення заходів, а також порівняльний аналіз рівня залученості школярів і школярок у різних адміністративних районах. Отримані результати засвідчили суттєве збільшення кількості змагань після 2022 року, домінування територій Голосіївського району, активізацію використання урбанізованих локацій та поєднання міського й лісового середовищ. Виявлено значні відмінності в участі учнів залежно від району, що пов'язано з інфраструктурними, логістичними та організаційними чинниками. У висновках наголошено на зростанні ролі спортивного орієнтування у формуванні ключових компетентностей школярів, а також на розширенні умов для проведення змагань різного формату в Києві.

Ключові слова: спортивне орієнтування, учні, локації змагань, Київ, динаміка участі, освітній простір.

Analysis of the development of orienteering in the city of Kyiv during 2016–2025 among students of secondary education institutions

Radchenko A.R., Zhytnyk V.M., Barinov M.A.

Taras Shevchenko Kyiv National University, Kyiv, Ukraine, ariana.radchenko@knu.ua

Abstract. This article presents a comprehensive analysis of the development of orienteering among secondary school students in Kyiv during 2016–2025. The introduction emphasizes the increasing relevance of integrating physical activity with cognitive and spatial skill development within the modern educational environment. The methods included the examination of official competition calendars, mapping of locations used for events, and comparative assessment of student participation across the city's administrative districts. Particular attention was paid to the characteristics of urban, forest, park and mixed terrains and their suitability for various competition formats. The results demonstrate a significant rise in the number of events after 2022, largely due to the relative safety of Kyiv's forest-park areas and the launch of the national school initiative "Plich-o-Plich," where orienteering became one of the mandatory sports. Holosiivskyi district emerged as the most frequently used and most active location, offering diverse terrain and strong accessibility. Other districts showed varying levels of involvement depending on the availability of appropriate landscapes and logistical conditions. Analysis of participation patterns among boys and girls revealed similar territorial trends, although numerical differences remained. The conclusions highlight the diversification of competition locations, the growing integration of urban territories into orienteering practice and expanded opportunities for school participation. The study underscores the role of orienteering in developing decision-making skills, spatial reasoning, self-organization and physical endurance, confirming its increasing significance within Kyiv's educational and recreational environment.

Keywords: *orienteering, school students, competition locations, Kyiv, participation dynamics, educational environment.*

Вступ. Розвиток спорту в Україні останнім часом активно інтегрується із освітою популяризується здоровий спосіб життя, активна фізична діяльність, формування усвідомлення важливості спорту в повсякденному житті серед молоді. Одним із видів фізичної активності, який став поширеним у колі здобувачів освіти є спортивне орієнтування – неолімпійський вид спорту, суть якого полягає у якнайшвидшому проходженні дистанції із правильним порядком взяття контрольних пунктів із допомогою карти та за необхідності компаса, залежно від території проведення змагань. Він поєднує у собі володіння не лише фізичними навичками, але й інтелектуальними, оскільки воно дає можливість для розвитку та вдосконалення просторового мислення, включає здібності орієнтуватися на місцевості та швидко приймати рішення (Гринюк, Степанець, Гринюк, Уліганець, 2021).

У системі освіти спортивне орієнтування допомагає формувати ключові компетентності здобувачів, прагнення до занять спортом, самодисципліну, відповідальність, цілеспрямованість та навички командної роботи. Організація змагань зі спортивного орієнтування у навчальних закладах є важливим кроком для розповсюдження цього виду спорту серед школярів та студентів (Гуляс, Гринюк, 2024).

Змагання зі спортивного орієнтування мають багато характерних рис, а особливо щодо вибору території їх проведення – організаторам необхідно обрати ефектну та вражаючу локацію, щоб зробити змагання різноманітними атмосферними, але при цьому треба звертати увагу на якість місцевості та можливість проведення змагань на цій території, правильно облаштувати центр змагань, дотриматися всіх правил облаштування арени змагань. Обов'язковим аспектом є можливість поєднання перевірки вміння орієнтуватися та випробовування фізичних можливостей (ФСОУ, 2016).

Існує спортивне орієнтування у приміщеннях, у міській та лісовій/парковій місцевостях або комбінуюче, яке може поєднувати ці види змагань, а отже у залежності від цього обирається територія проведення змагань та визначаються її особливості.

Придатність місцевості для змагань зі спортивного орієнтування визначається насамперед забезпеченням поєднання інтелектуальної та фізичної активностей, що дозволяє оцінити швидкість прийняття рішень та швидке орієнтування на місцевості.

Складність території має відповідати рівню та виду змагань, віку, статі та підготовленості учасників. Територія змагань у першу чергу обирається відповідно до класу дистанції: МСУ у тому випадку, якщо місцевість використовувалася не більше трьох разів за останні три роки, КМСУ у разі використання не більше п'яти разів за останні три роки, тоді як для I-III розрядів обмежень у виборі території немає. Після вибору території для майбутніх змагань доступ учасникам підпорядковується певним умовам (Бідний, 2021).

Облаштування центру змагань має важливе значення, оскільки він виконує багатофункціональну роль у організації локації. Передусім це місце реєстрації учасників, розміщення секретаріату змагань, інформаційний простір, видача карт/результатів, обслуговування учасників, паркування транспорту, штаб змагань. Основними вимогами до організації простору є достатня площа з урахуванням усіх аспектів, зручно обрані місця для паркування автомобілів з чіткою розміткою, доступ до Інтернету, комфортне розташування пункту реєстрації та видачі матеріалів для змагань із ввічливими організаторами (ФСОУ, 2016).

Місцевість для спринтерської дистанції має бути міською забудовою, що включає у себе будинки та вулиці, або парком, що добре пробігається. Тобто це повинна бути урбанізована територія зі щільною інфраструктурою, яка добре прохідна та має розгалужену систему доріжок та вулиць. Основною вимогою є письмове узгодження щодо використання території та регулювання дорожнього руху задля безпеки учасників, оскільки міркування

безпеки повинні бути вирішальними при виборі місцевості та плануванні дистанцій. Необхідно також врахувати наявність чітких орієнтирів, які можуть зробити дистанцію більш динамічною та можливість формування маршрутів із різним рівнем технічної складності для учасників різного віку. Варто прийняти до відома доступність території, оскільки важливим є розташування арени змагань та комфорт спортсменів.

Під час вибору території для проведення змагань у лісовій чи відкритій сільській місцевості неодмінно треба звернути увагу на можливість розміщення арени змагань у межах або поруч із запропонованим районом змагань. Обрана територія повинна бути безпечною та мати місце для встановлення інфраструктури змагань. Слід щоб у цілому місцевість мала оптимальний рельєф та зрозумілий для орієнтування ліс із різними ступенями його прохідності, де наявні природні орієнтири. Все це повинно бути враховано, оскільки від вибору території залежить безпосередньо якість змагань.

Матеріали і методи досліджень. Дослідження проведено на основі таких методів як аналіз та синтез документальних джерел, що передбачав систематичне опрацювання офіційних календарів змагань, протоколів індивідуальних результатів та матеріалів шкільної спортивної ліги «Пліч-о-Пліч». Застосування цих методів дало змогу узагальнити числові та описові відомості, визначити динаміку кількості змагань, рівень участі школярів різних вікових груп та простежити зміни активності адміністративних районів у часі. Аналіз документальних матеріалів дозволив сформулювати цілісне уявлення про етапи розвитку шкільного орієнтування, тоді як синтез забезпечив інтеграцію отриманих даних у єдину логічну структуру.

Було також застосовано картографічний метод, який включав у себе створення карт з метою аналізу кількості школярів та школярок, які взяли участь у змаганнях зі спортивного орієнтування та особливостей місцевості, що використовувалася для проведення змагань. Завдяки цьому вдалося виявити, які райони Києва демонструють стабільно високу активність у проведенні змагань, а також визначити території з найбільшим навчально-тренувальним потенціалом.

Ще одним методом дослідження був порівняльно-статистичний метод, який забезпечив кількісну оцінку динаміки розвитку спортивного орієнтування та дозволив порівняти активність районів, участь хлопців і дівчат, а також річні зміни показників у межах досліджуваного періоду. За допомогою цього методу проаналізовано залежність кількості учасників від типу місцевості, частоти проведення стартів та доступності локацій, що дозволило встановити ключові тенденції зростання й диспропорції у розвитку шкільного орієнтування в різних частинах міста. Це стало основою для формування висновків про рівень залучення учнівської молоді та ефективність використання різних типів територій для організації змагань.

Результати та їх аналіз. Календар змагань зі спортивного орієнтування – це офіційний системний документ, що регламентує хронологію та географію проведення спортивних заходів протягом визначеного сезону (зазвичай календарного року). Він розробляється та затверджується Федерацією спортивного орієнтування України. Це не просто розклад подій, а стратегічна основа для планування діяльності всіх учасників спортивного процесу (Оф. календар змагань).

Саме за календарем змагань зі спортивного орієнтування проаналізовано частоту використання локацій у місті Києві для організації змагань зі спортивного орієнтування для здобувачів загальної середньої освіти. На основі зібраної інформації було створено картосхему із частотою використання локацій для проведення змагань зі спортивного орієнтування у місті Київ (рис. 1). Протягом 2016-2025 років найчастіше використовувалася територія Голосіївського лісу – 14 заходів, де загалом взяло участь майже 3000 школярів, з них – 1171 школярок та 1628 школярів. Це лісовий масив, що розташований у південній частині у Голосіївському районі міста Києва та входить до складу Національного природного парку «Голосіївський».

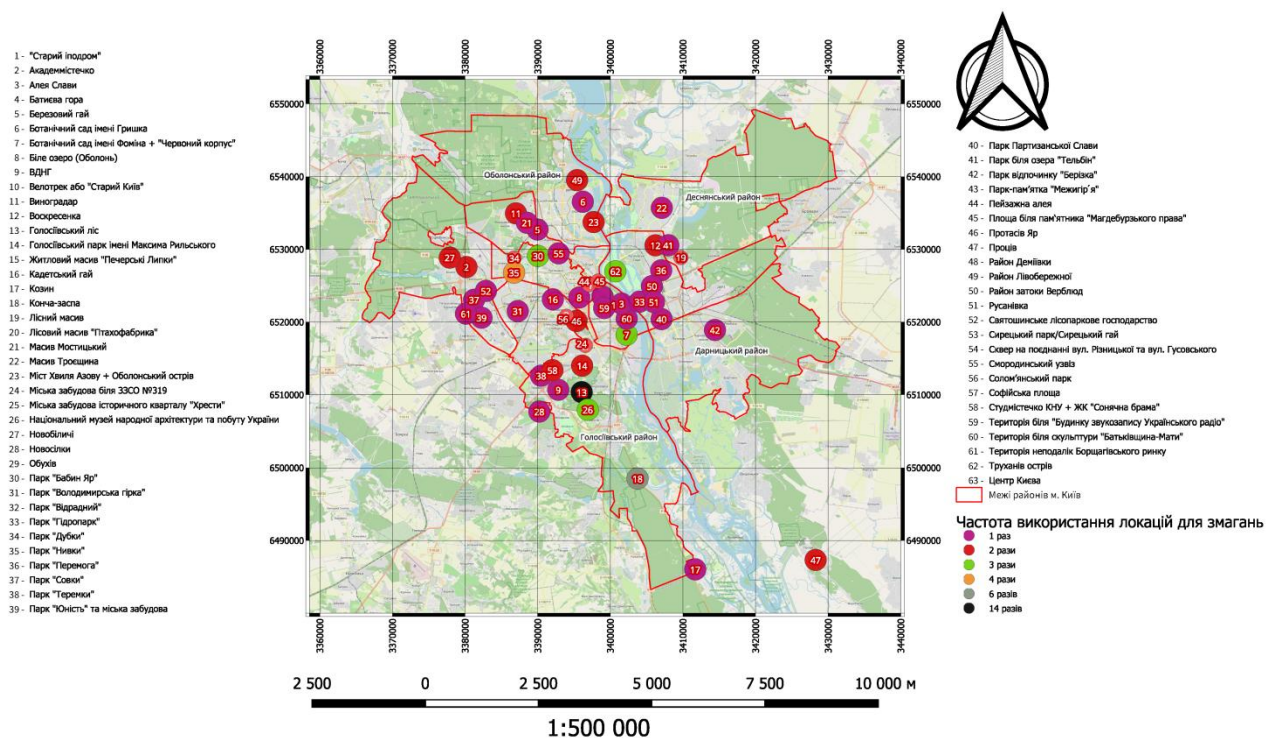


Рис. 1. Картохсхема використання місцевостей для проведення змагань зі спортивного орієнтування у м. Києві протягом 2016-2025 років (складено авторами)

Часте використання даної території насамперед пов'язано із поєднанням урбанізованої території (Голосіївського парку ім. Т. М. Рильського та Національного виставкового центру) та лісових масивів поблизу парку та виставкового комплексу, що дає можливість організації різнопланових змагань зі спортивного орієнтування на площі більше 4500 га. Слід зазначити, що дана територія також має зручне логістичне розташування – станції метро «Голосіївська» та «Виставковий центр». В цілому дана територія має складний рельєф та розгалужену систему доріжок та стежок. Оскільки ліс має різну прохідність, то є змога проводити змагання різної складності із різними типами дистанцій.

На другому місці знаходиться Конча-Заспа – історична місцевість, що розташована на півдні Голосіївського району міста Києва і також входить до складу Національного природного парку «Голосіївський». На даній території протягом останніх десяти років змагання зі спортивного орієнтування проводились 6 разів. Це пояснюється добре прохідним лісом із різноманітним рельєф та обмеженою інфраструктурою. Але порівняно із ділянками «Голосіївський парк» та «Голосіївський ліс», ця територія є значно менш популярною, про що свідчить кількість учасників та учасниць, що взяли участь, майже 600 школярів, з них – 211 дівчат та 378 хлопців, що у 4-5 разів менше.

Чотири рази використовувалася для організації змагань такі локації як парк «Нивки» та Сирецький парк, що є прикладом лісопаркових територій, які можуть використовуватись для спринту або середньої дистанції. Кількість учасниць на даній території становила 242 та 208 відповідно, а учасників – 315 та 320 відповідно.

Тричі використовувалися, наприклад, такі локації як Ботанічний сад імені Фоміна разом із територією Червоного корпусу університету імені Тараса Шевченка, парк «Бабин Яр», Пейзажна алея, Національний музей народної архітектури та побуту України та Труханів острів. Ці локації приваблюють насамперед природною різноманітністю, відкритими та просторими територіями та наявністю ділянок із рослинністю. Значна територія цих локацій

дає можливість для варіативного планування дистанцій, а також містить елементи туристичної та пізнавальної складової.

Варто зазначити, що для проведення змагань також застосовували території двох університетів – Київського національного університету імені Тараса Шевченка та Київського політехнічного інституту імені Ігоря Сікорського, які чудово підходять для організації міських змагань.

Велика кількість локацій використовувалися лише один раз для проведення змагань зі спортивного орієнтування протягом 2016-2025 років. У більшості випадків це специфічні або невеликі локації, такі як житлові масиви, локальні парки або обмежені за площею ділянки. Наприклад, житлові масиви Новобіличі та Печерські Липки, парки «Перемога»/«Совки»/«Теремки», Протасів Яр, території навколо місцевих озер, що може бути пов'язано із меншою популярністю локацій або експериментальним форматом. Один раз була залучена територія парку-пам'ятки «Межигір'я», оскільки це цікавий туристичний об'єкт, що мав високу привабливість серед туристів і допоміг залучити більшу кількість спортсменів. Окрім того територія має специфічний рельєф із різноманітною інфраструктурою, що дозволяє планувати цікаві та різнопланові дистанції.

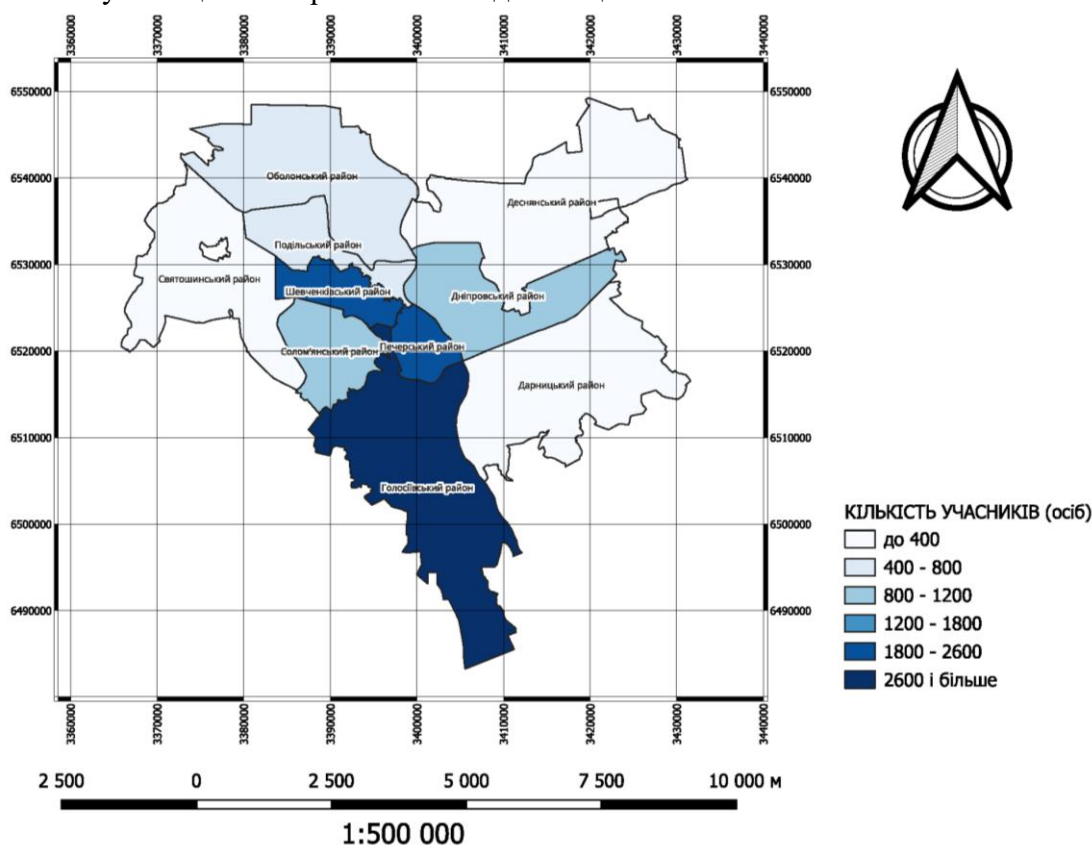


Рис. 2. Картосхема кількості залучених учасників (школярів) до змагань зі спортивного орієнтування у м. Київ протягом 2016-2025 років (складено авторами]

Аналізуючи картосхему залучених школярів до змагань зі спортивного орієнтування протягом 2016-2025 років (рис. 2) можна спостерігати, що найбільша кількість взяли участь у Голосіївському районі, а саме 3380 осіб. На другому місці по залученості є такі райони як Шевченківський та Печерський, а конкретніше 2104 та 1805 учнів відповідно. Третє місце розділяють Солом'янський та Дніпровський район, де кількість учасників протягом десяти років становила 1110 та 846 відповідно. До наступної категорії відносяться такі райони як Оболонський та Подільський, де кількість учасників сягала 503 та 422 відповідно, та райони з

найменшою кількістю школярів – Святошинський (368 осіб), Деснянський (287 осіб) та Дарницький (163 особи).

Аналізуючи картосхему залучених школярок до змагань зі спортивного орієнтування протягом 2016–2025 років (рис. 3) можна зазначити, що найбільша кількість учасниць представлена також у Голосіївському районі – 2363 особи. Високий рівень активності також характерний для Шевченківського та Печерського районів, де взяли участь 1382 та 1232 учасниці відповідно. Дещо нижчі показники спостерігаються у Солом'янському (773 осіб) та Дніпровському (524 осіб) районах, тоді як середній рівень участі мають Оболонський (385 осіб), Подільський (291 осіб) та Святошинський (310 осіб) райони. Найменшу кількість учасниць зафіксовано у Деснянському та Дарницькому районах, а саме 181 і 116 учасниць відповідно.

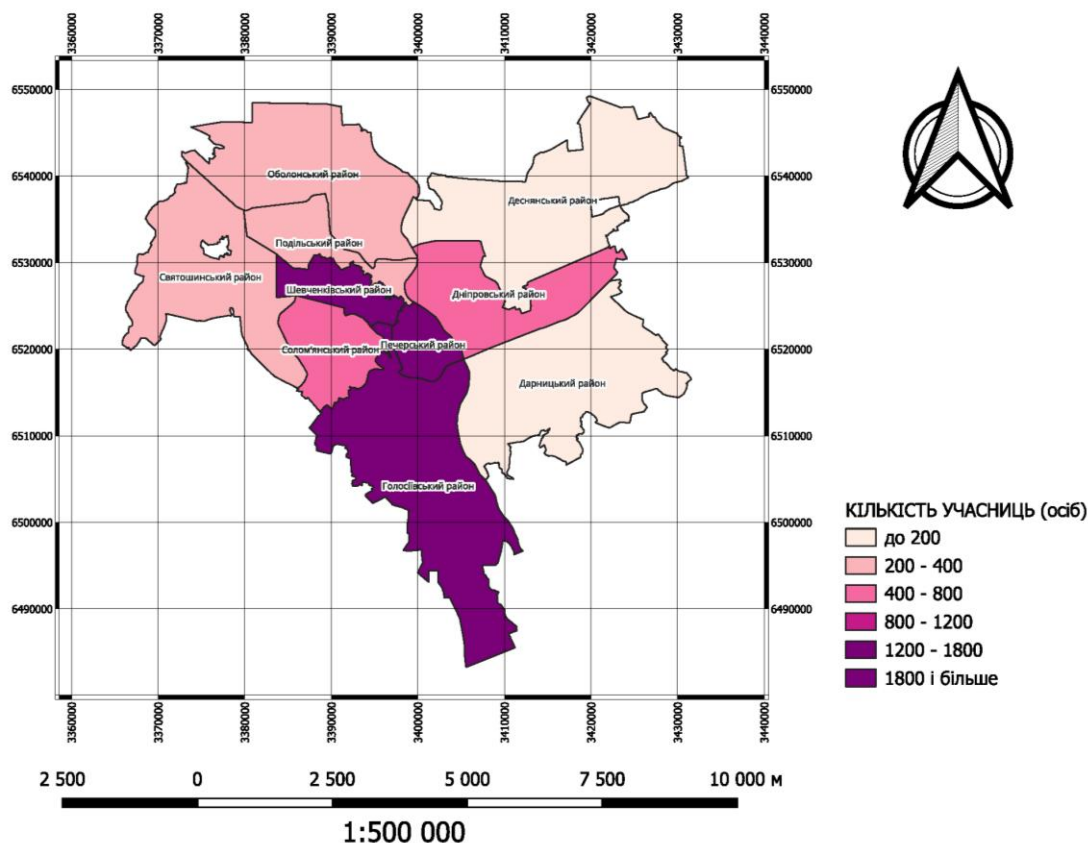


Рис. 3. Картосхема кількості залучених учасниць (школярок) до змагань зі спортивного орієнтування у м. Київ протягом 2016–2025 років [складено авторами]

Порівняльний аналіз участі учнів та учениць у змаганнях зі спортивного орієнтування протягом 2016–2025 років свідчить про подібні тенденції у розподілі активності за районами Києва, однак із певними відмінностями у кількісних показниках. Як серед хлопців, так і серед дівчат найвищу активність демонструє Голосіївський район, що свідчить про стабільно високий рівень розвитку спортивного орієнтування в цьому районі завдяки значній площі району та наявності такої локації як Голосіївський ліс, що є територією, де найчастіше організовувались змагання зі спортивного орієнтування протягом останніх десяти років. Високі результати також спостерігаються у Шевченківському та Печерському районах, що вказує на збалансовану участь обох статей та належну популяризацію цього виду спорту. Дещо нижчу, але все ще помітну активність мають Солом'янський і Дніпровський райони, що може свідчити про більшу зацікавленість хлопців у змаганнях. У районах із середніми показниками, а саме у Оболонському, Подільському та Святошинському, рівень участі також вищий серед хлопців порівняно з дівчатами. Найменшу кількість учасників обох статей

зафіксовано у Деснянському та Дарницькому районах. Загалом дані свідчать, що хоча хлопці беруть участь у змаганнях дещо активніше, розподіл активності школярів і школярок загалом збігається, що вказує на однакові умови розвитку спортивного орієнтування у більшості районів міста.

Висновки. Отже, території для організації змагань охоплюють усі райони міста Києва, багато локацій є урбанізованими, що свідчить про стрімкий розвиток міського орієнтування, але традиційно використовуються лісові та лісопаркові зони. У деяких змаганнях міські та лісові території поєднувалися, що вказує на проведення комбінованих змагань. Різноманітність локацій забезпечує умови для організації змагань різних типів – від спринту до довгої дистанції.

У цілому територія міста Київ досить активно використовується для організації змагань зі спортивного орієнтування. Але слід відмітити наступну тенденцію, до повномасштабного вторгнення Київ не був досить популярним місцем для проведення змагань зі спортивного орієнтування для школярів. Так до 2022 року в Києві в середньому відбувалось 6 змагань щороку, а найбільша кількість відбулась у 2019 році 12 змагань. Ситуація кардинально змінилась з 2023 року, так в тому році відбулось 27 змагань, у 2024 32, а до 1 вересня 2025 року уже відбулось 18 змагань. Такий стрімкий ріст кількості заходів зі спортивного орієнтування в місті Києві можна пояснити декількома чинниками. По-перше, це відносно безпечна територія щодо використання для змагань, особливо лісопаркова та лісова місцевість, в порівнянні з північчю Київщини та сусідніх північно-східних областей. Другим дуже важливим чинником було запуск у 2023 році проекту Всеукраїнської шкільної ліги «Пліч-о-Пліч», в який з 2023/2024, першого ж сезону, спортивне орієнтування було включено як 1 із 5 обов'язкових видів спорту. Змагання відбуваються від шкільного до всеукраїнського рівня, а фінал сезону відбувся в м. Київ.

References

- Baiteriakov O.. Neohrafichni aspekty otsiniuvannya terytorii dlia sportyvnoho oriientuvannya (Geographical aspects of territory assessment for orienteering]. *Neohrafiia i suchasnist*. 2009. Vyp. №22, s.194-198. (In Ukrainian).
- Baza informatsii zi sportyvnoho oriientuvannya: zaiavky, informatsiia, rezultaty (Orienteering information base: applications, information, results]. Retrieved from: <https://events.orienteering.org.ua/> (In Ukrainian).
- Bidnyi M. Pravyla sportyvnykh zmahaniy zi sportyvnoho oriientuvannya (Rules of orienteering competitions]. *Ministerstvo molodi ta sportu Ukrainy*. 2021. 109 s. (In Ukrainian).
- Hulias T. Hryniuk O. Neohrafiia ta sportyvne oriientuvannya v zakladakh osvity (Geography and sports orienteering in educational institutions]. *Konstruktyvna neohrafiia ta ratsionalne vykorystannia pryrodnykh resursiv*. 2024. Vypusk №4 (spets.), st. 99-103. DOI: <https://doi.org/10.17721/2786-4561.2024.4.special-15/19>
- Kerivnytstvo z provedennia zmahaniy zi sportyvnoho oriientuvannya : nastilna knyha dlia orhanizatoriv (Guide to conducting orienteering competitions: a desk book for organizers]. *Federatsiia sportyvnoho oriientuvannya Ukrainy*. Sportyvno-tekhichniyi komitet. 2016. Vyd. 16. 57 s. (In Ukrainian).
- Metodychni vkazivky zi sportyvnoho oriientuvannya u navchalnykh zakladakh (miske ta parkove oriientuvannya) (Methodological guidelines for orienteering in educational institutions (urban and park orienteering)] / uklad. O. Hryniuk, I. Stepanets, D. Hryniuk, S. Ulihanets. Kyiv, 2021. 23 s. (In Ukrainian).
- Natsionalnyi pryrodnyi park «Holosiivskiy» (Holosiivskiy National Nature Park]. Retrieved from: <https://nppg.gov.ua/uk> (In Ukrainian).
- Orhanizatsiia i provedennia zmahaniy zi sportyvnoho oriientuvannya (Organization and holding of orienteering competitions]. *Vse pro turyzm: turystychna biblioteka*. URL: https://tourlib.net/books_ukr/grabovsky242.htm (In Ukrainian).

Plich-o-plich. Federatsiia sportyvnoho oriantuvannia Ukrainy. Retrieved from:
<https://orienteering.org.ua/plich-o-plich/> (In Ukrainian).

Pro vyd sportu (About the sport]. Federatsiia sportyvnoho oriantuvannia Ukrainy. URL:
<https://orienteering.org.ua/pro-vyd-sportu/> (In Ukrainian).