

Огляд можливостей рекреаційних ресурсів території Кам'янець-Подільського району Хмельницької області для потреб рекреації та туризму

<https://doi.org/10.17721/2786-4561.2024.5.2.-8/8>

Чесановський О.В.

Київський національний університет імені Тараса Шевченка, м. Київ, Україна
chesoleksandr@gmail.com

Анотація. У статті надано загальний огляд рекреаційних природних ресурсів, зокрема, орографічних, ландшафтних, водних, кліматичних території Кам'янець-Подільського району Хмельницької області. Розглянуто особливості природних рекреаційних ресурсів, які є базисом для формування різних видів рекреаційної діяльності в районі, зокрема різних видів активної рекреації та туризму, пізнавального, оздоровчого, розважального, наукового та ін. Проведено облік об'єктів, що є туристичними атракціями і які можуть бути включені у туристичні маршрути та екскурсії. Складено картосхему розташування таких об'єктів.

Ключові слова: рекреаційні ресурси, туристичні атракції, Кам'янець-Подільський район, активна рекреація та туризм.

The potential of recreational resources of the territory of Kamianets-Podilskiy districts of Khmelnytskyi region for the needs of recreation and tourism

Chesanovskyi O.

Taras Shevchenko National University of Kyiv, Kyiv, Ukraine

Abstract. The article provides a general overview of recreational natural resources, in particular, orographic, landscape, water, climatic territory of Kamianets-Podilskiy district of Khmelnytskyi region. The features of natural recreational resources, which are the basis for the formation of various types of recreational activities in the district, including various types of active recreation and tourism, cognitive, health, entertainment, scientific, etc. are considered. An inventory of objects that are tourist attractions and can be included in tourist routes and excursions was made. A map of the location of such objects is drawn up.

Keywords: recreational resources, tourist attractions, Kamianets-Podilskiy district, active recreation and tourism.

Вступ. Кам'янецьчина має багату історичну, культурну та природну спадщину. Цей край відрізняється мальовничими ландшафтами, що порізані глибокими річковими долинами та ярами, які надають йому унікальний колорит. Кам'янецьчина має багатовікову історію, це регіон, що був важливим центром торгівлі та ремесел, а також ключовим осередком оборони проти набігів татаро-монгольських орд та інших загарбників. Вплив різних культур та народів залишив свій слід у вигляді архітектурних пам'яток, археологічних знахідок та народних традицій. Природні ландшафти Кам'янецьчини відзначається надзвичайною різноманітністю і мальовничістю. Регіон різноманітний у своїх флористичних та гідрологічних ресурсах. Родючі ґрунти забезпечують високі врожаї зернових культур, а кліматичні характеристики території та специфічність рельєфу разом із родючими ґрунтами дозволяють розвиватися овочівництву та садівництву. Район багатий на території та об'єкти із різним природоохоронним статусом, в межах яких охороняються унікальні екосистеми, рідкісні види рослин і тварин, гідрологічна та геологічна спадщина й в цілому культурні ландшафти. Культурна спадщина Кам'янець-

Подільського району відображається у численних архітектурних пам'ятках, музеях та фольклорних традиціях. Район відзначається наявністю різноманітних пам'яток оборонного зочества та сакральної архітектури: старовинними замками, монастирями, храмами.

Метою даної публікації є проведення рекреаційного аналізу ресурсних можливостей території Кам'янець-Подільського району Хмельницької області для розвитку рекреації та туризму. **Об'єктом дослідження** є територія Кам'янець-Подільського району Хмельницької області, а також частково територія Дністровського району Чернівецької області, з огляду на залученість рекреаційних ресурсів цієї ділянки в туристичних маршрутах та діяльності.

Матеріали і методи дослідження. Дана публікація присвячена висвітленню результатів проведеної рекреаційної оцінки Кам'янець-Подільського району, зокрема, аналізувалися орографічні, кліматичні, водні та ландшафтні природні рекреаційні ресурси району дослідження. Разом із тим, в даному дослідженні був проведений облік рекреаційно-туристичних атракцій, що мають також важливе значення для розвитку різних видів туристичної діяльності в межах досліджуваної території.

Результати дослідження. Кам'яничина, характеризується різноманітністю рельєфу, що відображає складну геологічну історію. Район характеризується орографічними особливостями, які відіграють важливу роль у формуванні його природного ландшафту та господарської діяльності. Подільська височина, що основним орографічним елементом території дослідження складається з середньо- та низькогірських ландшафтів, що перемежуються з широкими долинами, вузькими ущелинами, ярами та балками.

В геоморфологічному аспекті Кам'яничина поділяється на три частини. Подільське піднесення включає центральну частину регіону з типово височинними формами рельєфу та значними висотами. Цей район відзначається численними карстовими формами, такими як печери, каньйони та інші карстові утворення. Придністровське передгір'я розташоване уздовж річки Дністер, цей район характеризується глибокими річковими долинами, вузькими ущелинами та крутими схилами. Лісостепові ділянки рівнинної території на півдні району дослідження, характеризуються чергуванням остепнених луків та широколистяно-лісових ландшафтів. На розвиток рекреаційної діяльності найбільший вплив мають різноманітні параметри рельєфу земної поверхні, зокрема, амплітуда висот, крутизна нахилу земної поверхні, розчленованість тощо. Крутизна схилів має великий потенціал для розвитку туризму та формування рекреаційних територій. Мальовничі пейзажі, що відкриваються з бровок крутих схилів, приваблюють відвідувачів для споглядання естетичних пейзажів. Деякі ділянки характеризуються специфічними умовами повітряної турбулентності, що утворюється внаслідок наявності крутих, зривистих схилів та місцевої циркуляції повітряних мас в каньйоноподібних долинах і що визначає рекреаційний потенціал території для розвитку дельтапланеризму та подібних видів екстремального туризму та рекреації. Для активного туризму потрібна значна фрагментованість і мінливість ландшафту, зокрема, насиченість геологічними пам'ятками, такими як скелі, відслонення, стінки. Поширеність стінок в каньйоні Дністра призвело до їх тематичної класифікації за (Воловик В., 2007, Денисик Г., 2009):

- особливостями геологічної будови (неоднорідні: піщовиково-глинисто-сланцеві, вапняково-сланцево-суглинисті; однорідні: вапнякові, крейдові та ін.);
- крутизною: круті (45 - 600), дуже круті (65 - 800), прямовисні (понад 800);
- гідрологічними умовами (вологі та сухі);
- рослинністю (лісові, з кущами, лучно-степові).
- господарським використанням (заповідні, водоохоронні, під випас, гірничопромислові, рекреаційне освоєння).

Пересіченість рельєфу, чергування відкритих та закритих ділянок, наявність різних типів рослинності робить цю територію придатною для проведення заходів зі спортивного орієнтування і інших різновидів активного туризму (пішохідного, велосипедного тощо). На території дослідження є достатня кількість високих стінок та крутих, зривистих схилів, що

робить придністровську частину району привабливою для скелелазання, тренувань і змагань з альпінізму. Спокійний хвилястий рельєф міжрічкових рівнин, Товтровий кряж, насиченість території природними та історико-культурними атракціями дозволяє розвиток активного оздоровчого туризму: обмежені та регульовані фізичні навантаження під час проходження маршрутів та туристичних стежок.

Кам'янець-Подільський район знаходиться у межах вологого континентального клімату із теплим літом, м'якою зимою і достатньою кількістю опадів. Клімат району дослідження сформувався під впливом, зокрема, географічної широти місцезнаходження території, з якою пов'язана висота Сонця над горизонтом і величина показнику кількості сонячної радіації. Висота Сонця над горизонтом в червні в полудень досягає 63-65°, в грудні – 16-18°, а в рівнодення - 39,5-41,5°. Тривалість дня змінюється від 8 до 16,5 години. Неоднакові показники висоти Сонця над горизонтом та зміни хмарності протягом року впливають на зміну сонячної радіації від 130 кал/см² в грудні до 530 кал/см² в червні, досягаючи за рік 101 ккал/см². На кліматичні характеристики території великий вплив має рельєф. Різноманітні орографічні форми поверхні обумовлюють відмінності в температурах, кількості опадів, напрямі та сили вітру. Кам'янець-Подільський район - найтепліша частина області. Сума температур тут вища 2700°C, середньорічна - +7,3°C. Опадів випадає найменше в області (менше 600 мм), але їх кількість є оптимальною для вирощування сільськогосподарських культур лісостепової зони. Тут найменша тривалість снігового покриву (75-80 днів) і його товщина. Особливо теплий клімат у долині Дністра, де можна вирощувати теплолюбні культури (персики, виноград, абрикоси та ін.). Південна частина (Придністров'я) придатна для виноградарства, баштанництва та ін. В цілому кліматичні умови Кам'янець-Подільського району, особливо на берегах Дністра та його приток, сприятливі для рекреаційної діяльності та відпочинку людей.

Важливого значення для розвитку туристичної діяльності набувають водні рекреаційні ресурси, що в цілому потребують окремого дослідження і рекреаційної оцінки. Гідрографічна мережа досліджуваної території формується численними притоками р. Дністер, зокрема, рр Збруч, Смотрич, Ущиця, Тернава, Калюс, Студениця, Мукша, Матерка, Жванчик, Данилівка, Баговичка тощо. Річкові долини також мають значний вплив на формування місцевого рельєфу, створюючи глибокі та мальовничі ущелини. Річка Дністер є однією з найбільших річок України. Рекреаційний потенціал р. Дністер та його приток криється не лише у потенційних можливостях розвитку водних видів туризму та рекреації, а й у численних різновидах оздоровчої та лікувальної рекреації і відпочинку на берегах, попри відсутність пляжів, адже, узбережжя Дністра в межах району дослідження є, фактично, каньоном. До основних видів водної рекреаційної активності в межах території дослідження можна віднести: сплави (байдаркові, катамарани, каяки тощо), човнові катання, прогулянки на моторних катерах та яхтах (в районі Бакотської котловини), пляжний відпочинок на облаштованих для цього ділянках річища, включаючи солярії, купання тощо, риболовля, пікніки та інші види відпочинку.

У поєднанні із виразним піднесеним та горбисто-грядовим рельєфом міжрічкових рівнин в долині Дністра та його приток формуються високоатрактивні і дуже мальовничі пейзажні огляди, що наповнюють ландшафти долин річок Кам'янецьчини. Повсюдно на берегах річок району дослідження знаходяться кемпінги, готелі, бази відпочинку та зелені садиби (с. Велика Слобода, с. Врублівці, с. Устя та ін.).

Багата та своєрідна флора і фауна у каньйонах придністровської частини району. Лісоутворюючими породами є дуб звичайний і скельний, бук лісовий та граб звичайний. Домішками в основному лісостані визначені клен, явір, липа, осика, берест, в'яз та ін. У підліску домінують ліщина, гордовина, свидина, глід, терен, кизил, калина, бузина, шипшина. На крутих степових схилах весною звичайні сон-трава, горицвіт весняний, цибуля подільська, ковила, аконіт Бессера, чебрець подільський тощо. Водяться козулі, вепри, борсуки,

акліматизовано ондатри, видри, заходять лосі й олені, інколи рисі. Влітку на островах і перекатах Дністра можна побачити лелек, сірих журавлів, колонії річкових чайок; взимку диких качок.

Насиченість території дослідження локальними об'єктами туристичної цікавості: природоохоронними територіями, природними, історико-культурними об'єктами та туристичними атракціями, є важливим для розвитку рекреаційної діяльності, зокрема, екоорієнтованої рекреації та туризму, пізнавального, наукового, історичного туризму, спелеотуризму, планеризму, альпінізму тощо. В рамках даного дослідження було обліковано туристичні атракції в Кам'янець-Подільському районі., результати представлено у таблиці 1 та на рисунку 1.

Таблиця 1. Об'єкти туристичної цікавості території дослідження (розроблено автором)

№	Назва об'єкту	Місце розташування	Геолокація
Природні об'єкти			
1	Печера Атлантида	с. Завалья	48.59912662014179, 26.345078394981115
2	Дарабанський мис	с. Анадоли	48.473405434798764, 26.523998319864262
3	Товтра "Козяча церква"	с. Яруга	48.582081298402755, 26.7511267455071
4	Шишкові горби	с. Нагоряни	48.551194098413504, 26.790780073329618
5	Водоспад Бурбун	с. Лисець	48.801456318417614, 27.00592703596773
6	Дольмен на горі Богит	природний заповідник Медобори	49.19254510003784, 26.199664450348983
7	Товтра «Першак» з печерою	с. Чорна	48.918288126951644, 26.466635065778963
8	Черчецька товтра і Самовита товтра	с. Степанівка	48.888085394855075, 26.493935188729214
9	Товтра Вербецька	с.Вербка	48.80797594061865, 26.60277996174761
10	Скелі "Івахновецькі Високі Камені"	с. Івахнівці	49.10392982130851, 26.37233574374584
11	Каньйон в усті річки Тернава	с. Демшин	48.566432116441604, 26.63063281731198
Історичні			
12	Кам'янець-Подільський (фортеця та старе місто)	Кам'янець-Подільський	48.673597605036434, 26.566314149437574
13	Зубрівський віадук	с Панівці	48.630333993943665, 26.59989824352684
14	Рихтівський замок	с Рихта	48.6467249382401, 26.421362449703164
15	Кудринецький замок	с Кудринці	48.620943197873565, 26.29898297794649
16	Фортеця Окопи Святої Трійці	с Окопи	48.53942719219599, 26.415306680708216
17	Жванецький Замок	с Жванець	48.552273319658305, 26.483966857320087
18	Чорнокозинський замок	с Чорнокозинці	48.66514584434922, 26.283160536650144

19	Хотинська фортеця	м. Хотин	48.521475098449685, 26.498128926359342
20	водяний млин	с. Кружківці	48.83237447739886, 27.099191316022896
21	Костел Св. Йосифа Обручника	с. Підлісний Мукарів	48.96408785617709, 26.942344664509672
22	Гусятинська синагога	м. Гусятин	49.079510584728794, 26.204428527436697
23	Сидорівський замок	с. Сидорів	49.00729885951402, 26.1701793150878
24	Скала-Подільський замок	с. Скала-Подільська	48.85718280739835, 26.202883520311794
25	Турильче - Петропавлівський костел	с. Турильче	48.77641692914556, 26.20005781465796
26	Садиба Римського-Корсакова - Голосків	с. Голосків	48.79894366527674, 27.111414636799033
27	Китайгородський костел	с. Китайгород	48.63989611685177, 26.80024869127096

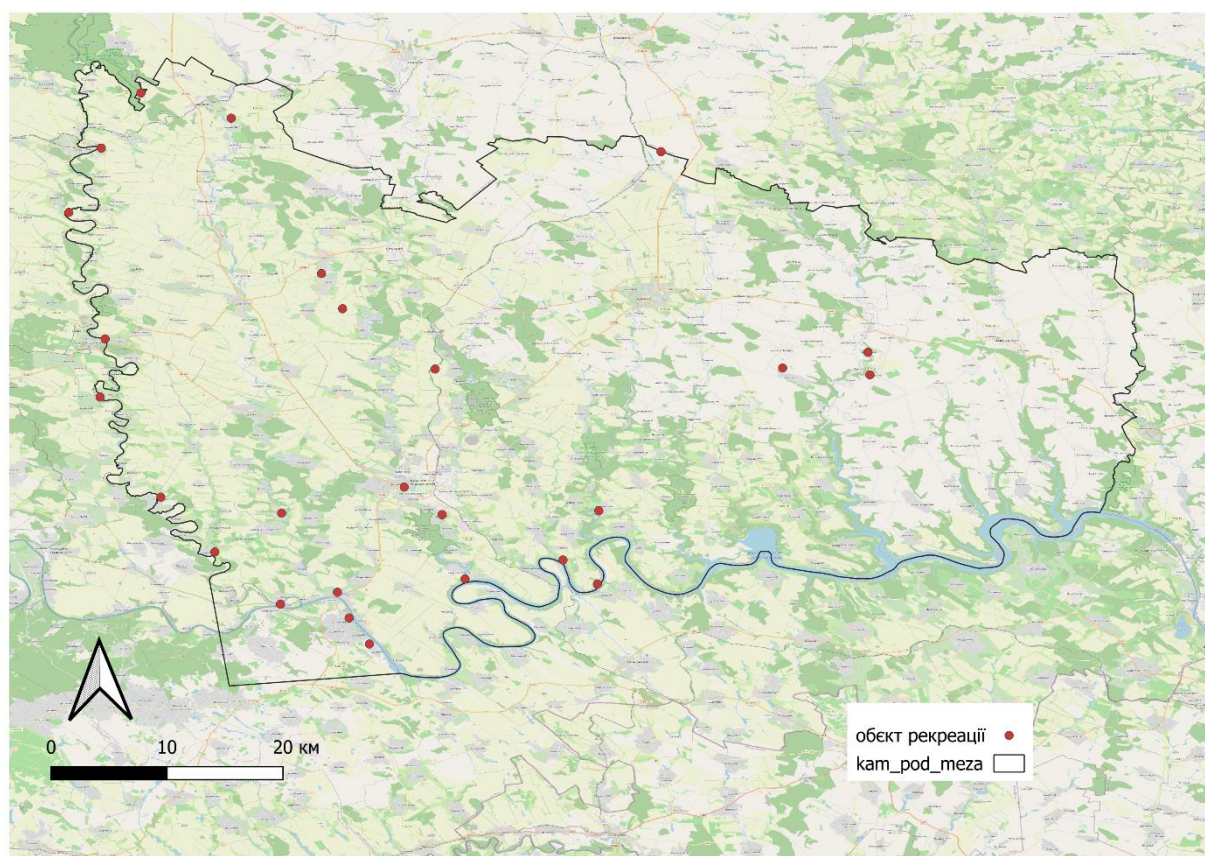


Рис.1. Локалізація об'єктів туристичної цікавості в межах Кам'янець-Подільського району Хмельницької області (розроблено автором)

Пам'ятки природи є важливими рекреаційно-туристичними ресурсами і повинні бути включені у цікаві, пізнавальні, навчальні, наукові та виховні маршрути. Важливою також є оглядовість території і контрастність краєвидів.

Висновки. Здійснивши рекреаційний аналіз території Кам'янець-Подільського району Хмельницької області бачимо потужний потенціал природних та історико-культурних

ресурсів для розвитку різних видів активної та оздоровчої рекреації та туризму. Особливо привабливими для рекреаційного використання є ділянки, що розташовані в долині р. Дністер.

Територія дослідження має природні унікальні заповідні об'єкти, мальовничі ландшафти, м'який комфортний клімат, складний рельєф і багаті водні ресурси. Все це створює можливості для розвитку рекреації, туризму та створює умови для відпочинку, оздоровлення і розваг. В цілому, таке поєднання ресурсів природних та історико-культурних, що є наявними на території дослідження, дозволяє використовувати їх у процесі активної рекреації та туризму.

Reference

- Bozhuk T.I. Analiz faktoriv, shcho vyznachaiut turystychnu pryvablyvist terytorii (na prykladi Horodotskoho raionu Lvivskoi oblasti) / T.I. Bozhuk, Kh.P. Hrabovenska // Turyzm yak faktor rozvytku rehionu: materialy Vseukr. nauk.-prakt. konf. Vinnytsia, 2011. S.118-120.
- Volovyk V. Rekreatsiini landshafty / V. Volovyk // Serednie Prydnistrovia: monohrafiia [Za red. H.I. Denysyka]. Vinnytsia, PP "Vydavnytstvo "Teza", 2007. S.364-373.
- Denysyk H. I. Antropohenni landshafty Podillia. Seriiia iz 10 knykh / zah. red. Denysyk H. I. Vinnytsia: Teza-Edelweis, 2005–2020.
- Denysyk H. I. Pryrodnycha heohrafiia Podillia. Vinnytsia: EkobiznesTsentr, 2014. 184 s.
- Denysyk H. I. Serednie Prydnisteria / red. H. I. Denysyka. Vinnytsia: Hipanis, 2007. 431 s.
- Denysyk H.I. Rekreatsiini landshafty Podillia / H.I. Denysyk, V.M. Volovyk. Vinnytsia: Edelweis i K, 2009. 206 s.
- Kiziun A. H. Pryrodni umovy rozvytku ekstremalnogo turyzmu u mezhakh Podillia. Naukovi zapysky VDPU. Seriiia: Heohrafiia. Vinnytsia, 2016. Vyp. 28. S. 178–185.
- Tsaryk L.P. Pryrodni rekreatsiini resursy: metody otsinky y analizu (na prykladi Ternopilskoi oblasti) / L.P. Tsaryk, H.V. Cherniuk. Ternopil: Pidruchnyky i posibnyky, 2001. 188 s.
- Svynko Y.M., Volik O.V. Travertynovi skeli Serednoho Prydnistrovia. Posibnyk-putivnyk. Ternopil: Navchalna knyha «Bohdan», 2004. 44 s.: il.