

Міністерство освіти і науки України  
Київський національний університет імені Тараса Шевченка  
Географічний факультет  
Кафедра економічної та соціальної географії

На правах рукопису  
УДК 911.3

**СУСПІЛЬНО-ПРОСТОРОВА ПОЛЯРИЗАЦІЯ ТА  
(НЕ)СПРАВЕДЛИВІСТЬ МІСЬКИХ МІКРОРАЙОНІВ –  
КЕЙС МІКРОРАЙОНІВ КИЄВА**

Галузь знань: 10 Природничі науки

Спеціальність: 106 Географія

Освітня програма: Урбаністика та регіональний розвиток

Магістерська робота  
Студентки 2-го курсу  
ОР Магістр  
Москаленко Дар'ї Сергіївни  
Науковий керівник:  
доктор географічних наук, професор  
Мезенцев Костянтин Володимирович

Київ 2024

## ЗМІСТ

<b>ВСТУП.....</b>	<b>4</b>
<b>Розділ 1. ТЕОРЕТИКО-МЕТОДОЛОГІЧНІ ЗАСАДИ ДОСЛІДЖЕННЯ СУСПІЛЬНО-ПРОСТОРОВОЇ ПОЛЯРИЗАЦІЇ ТА НЕСПРАВЕДЛИВОСТІ.....</b>	<b>6</b>
1.1. Концепції суспільної географії, що пояснюють процеси поляризації та несправедливості.....	6
1.2. Поняття про просторову нерівність, несправедливість та поляризацію.....	13
1.3. Український та зарубіжний досвід дослідження процесів соціально-просторової поляризації та несправедливості.....	16
1.4. Методика дослідження.....	28
<b>Розділ 2. СУСПІЛЬНО-ГЕОГРАФІЧНА ХАРАКТЕРИСТИКА МІКРОРАЙОНІВ КИЄВА .....</b>	<b>30</b>
2.1. Мікрорайон Татарка .....	30
2.2. Мікрорайон Оболонь.....	37
2.3 Мікрорайон Соцмісто.....	43
<b>Розділ 3. АНАЛІЗ ПРОЦЕСІВ СУСПІЛЬНО-ПРОСТОРОВОЇ ПОЛЯРИЗАЦІЇ ТА НЕСПРАВЕДЛИВОСТІ.....</b>	<b>51</b>
3.1. Характеристика та визначення моделі суспільно-просторової поляризації мікрорайону Татарка.....	52
3.2. Характеристика та визначення моделі суспільно-просторової поляризації мікрорайону Оболонь.....	55
3.3. Характеристика та визначення моделі суспільно-просторової поляризації мікрорайону Соцмісто.....	58

<b>Розділ 4. ПЕРСПЕКТИВИ ЗАСТОСУВАННЯ МЕТОДИКИ ДОСЛІДЖЕННЯ ПРОЦЕСІВ СУЛЬПІЛЬНО- ПРОСТОРОВОЇ ПОЛЯРИЗАЦІЇ .....</b>	<b>62</b>
<b>ВИСНОВКИ.....</b>	<b>65</b>
<b>СПИСОК ВИКОРИСТАНИХ ДЖЕРЕЛ .....</b>	<b>70</b>

## ВСТУП

Суспільно-просторова поляризація – процес, який означає просторове розділення, різний ступінь концентрації груп людей з різними культурними, соціальними та економічними характеристиками. Поляризація може бути спричинена такими факторами як економічні трансформації, міграційні процеси, розбалансованість урбанізації, культурні та етнічні розбіжності, нерівний доступ до освіти та інфраструктури.

Актуальність даного дослідження полягає у тому, що процеси поляризації можуть мати серйозні наслідки для суспільства, такі як зростання соціальної нерівності, погіршення якості життя та зниження довіри до інших груп. Суспільно-просторова поляризація також може спричинити зменшення можливостей для соціальної мобільності, оскільки розділені на різні території групи людей можуть мати обмежений доступ до ресурсів, можливостей та соціальних зв'язків, які допомагають розвиватися.

Дослідження цих процесів на прикладі мікрорайонів найбільшого міста України є репрезентацією проблем, що виникають у містах, а аналіз зміни ступенів їх прояву в динаміці ілюструє вплив різних соціально-економічних та політичних подій. Отже, розуміння процесів суспільно-просторової поляризації на прикладі мікрорайонів м. Києва дозволить детально проаналізувати вплив історичних соціально-економічних та політичних подій на розвиток міста, вирішити проблеми та окреслити перспективи його розвитку.

**Об'єктом даного дослідження** є мікрорайони Татарка, Оболонь та Соцмісто міста Києва, **предметом** – особливості суспільно-просторової поляризації та (не)справедливості у їхніх межах.

**Метою** є дослідити особливості, передумови та чинники, що впливають на поляризацію мікрорайонів впродовж їхнього формування та розвитку, оцінити перспективи тематики дослідження на загальноміському рівні.

**Завданнями** даної роботи є:

- аналіз основних концепцій, що пояснюють процеси суспільно-просторової поляризації, нерівності та несправедливості, прослідкувати їх вплив на основні напрями досліджень міст Європи та світу;
- дослідити суспільно-географічні особливості обраних для дослідження мікрорайонів міста та факторів, що могли спричинити процеси поляризації в них;
- проаналізувати ступінь поляризованості в міських мікрорайонах та чинники, що впливають на це сьогодні, розробити моделі, що характеризують досліджувані процеси;
- обґрунтувати перспективи дослідження процесів поляризації на рівні міста Києва та основні напрями, за якими це може бути здійснено з урахуванням обраної методики дослідження.

Для дослідження були використані різні дослідницькі підходи і методи, серед яких методи синтезу, аналізу, порівняння, а також соціологічні, історичні та картографічні методи, а також методичні прийоми спостереження та фотозйомки.

# РОЗДІЛ 1. ТЕОРЕТИКО-МЕТОДОЛОГІЧНІ ЗАСАДИ ДОСЛІДЖЕННЯ СУСПІЛЬНО-ПРОСТОРОВОЇ ПОЛЯРИЗАЦІЇ ТА НЕСПРАВЕДЛИВОСТІ

## 1.1. Концепції суспільної географії, що пояснюють процеси поляризації та несправедливості

Історія формування суспільної географії як науки відбувалася під впливом багатьох теорій та концепцій. Більшість із них так чи інакше торкалися питань нерівномірності розвитку територій та нерівномірного доступу до певних цивілізаційних благ чи природних ресурсів або особливих природних умов існування. Нерівність є базовим поясненням існування несправедливості та процесу поляризації певних просторових утворень.

Важливий внесок у розуміння нерівності економічного розвитку та вивчення поляризації зробила французька школа середини ХХ ст. Так, концепція полюсів росту, яку вперше запропонував Франсуа Перру, ґрунтується на припущенні про те, що економічний розвиток є нерівномірним і весь потенціал часто концентрується навколо умовного центру ключової галузі. Це сприяє значному розширенню потенціалу розвитку самої галузі: збільшенню кількості робочих місць, розширенню виробництва, залучення інвестицій та застосування нових технологій у виробництві.

Наслідником ідей Перру став Жак Будвіль. У своїй праці “Простір і полюси росту” (1968) він розглядав як полюси зростання він розглядав певні конкретні населені пункти та регіони, які мають прогресивну галузеву структуру господарства і виконують функцію джерел інновацій у регіоні або країні. Тобто у працях Будвіля полюси зростання отримали прив’язку до території.

Внесок у розвиток концепції зробив ще один французький вчений П’єр Потье. У своїй праці “Осі комунікації та економічного розвитку” (1961) він наголошує на важливості території, що знаходиться між полюсами зростання.

На думку науковця, ці території, які виконують сполучну функцію, отримують додаткові імпульси розвитку від існування полюсів зростання.

Концепція полюсів зростання часто критикується прихильниками неокласичних теорій економічного розвитку територій, які вважають поляризованість простору тимчасовим відхиленням від стану рівноваги та рівності. [2]

На мою думку, слід відзначити, що правильне трактування ідей Перру і інших економістів, що зробили внесок у розвиток концепції, вдало пояснює сутність поляризованості суспільного простору і є основою для низки інших географічних досліджень. Так, міста, що самі є полюсами зростання, можуть бути внутрішньо фрагментованими та неоднорідними, різні території міста можуть виконувати різні функції.

У такому разі для розуміння внутрішньої будови міста як системи ключовим є розуміння концепції центр-периферії. Внесок у розвиток концепції зробили такі науковці як Джон Фрідман, Іммануїл Валлерстайн та Пол Кругман.

Фрідман у своєму обґрунтуванні концепції підкреслює важливість просторової віддаленості від ядра. Також ядро, на його думку, сприяє розвитку периферії, навіть якщо підпорядковує її у соціально-економічному вимірі.

Валлерстайн наголошує на ієрархічності системи “центр-периферія”. Характеризуючи периферію, він звертає увагу на її роль у міжнародній торгівлі, що є незначною. Також, на думку Валлерстайна, периферію можна оцінити як політично нестабільну, на відміну від центру, менш інноваційною та залежною від імпорту капіталу. Периферія має нижчі доходи та продуктивність праці. Важливим внеском науковця у розвиток концепції є виокремлення спеціальної зони – напівпериферії, що виступає своєрідним буфером між периферією та центром.

Пол Кругман вдало поєднує концепцію моделі ядра-периферії з деякими класичними теоріями розміщення Тюнена та Маршалла. Згідно з теорією Кругмана, зростання доходу в центральному регіоні частково відбувається за

рахунок периферійного регіону. Він також підкреслює важливість глобалізаційних процесів, які можуть призводити до диспропорцій у розвитку між регіонами та країнами, і стверджує, що ці диспропорції зростають через прогрес міжнародних інтеграційних процесів. Він аргументує, що процеси концентрації є сильнішими, ніж сили, що сприяють розсіюванню, що зазвичай призводить до поляризації або створення виразних відмінностей у рівнях соціально-економічного розвитку у просторі [16,18].

Загалом, концепція центр-периферії дозволяє структуровано підходити до аналізу центр-периферійних взаємодій у контексті поляризації міста. Відмінності у територіальній, соціальній та економічній структурах, динаміці населення та розподілі функцій дає можливість оцінити характеристику окремих адміністративних утворень та підібрати вдалі методи на для подолання критичних диспропорцій розвитку, що може бути загрозливим для розвитку міста як цілісної системи.

Ще однією з концепцій, ключових для розуміння поляризації простору, є концепція дифузії інновацій. Вперше цю концепцію запропонував Торстен Гегерstrand у своїй праці “Дифузія інновацій як просторовий процес” (1953). Автор досліджує як інновації поширюються в просторі та поступово поширюються від місць їхнього виникнення до інших регіонів або країн. Сутність дифузії інновацій визначається просторовими аспектами цього процесу. Гегерstrand досліджує, як різні чинники, такі як географічне положення, соціальні мережі та інші фактори, впливають на швидкість та маршрути поширення інновацій. Зокрема, він досліджує поняття "часо-простору", що вказує на те, що поширення інновацій залежить не лише від відстані в просторі, але й від часу, необхідного для переміщення між місцями: інновації можуть поширюватися швидше або повільніше в залежності від доступності транспортних засобів, комунікацій та інших факторів [34].

Дослідження дифузії інновацій продовжив Еверетт Роджерс. У своїй праці “Дифузія інновацій” автор характеризує інновацію як ідею або об’єкт, що

сприймається людиною або групою людей як щось нове. Роджерс звертає увагу на роль соціальних мереж та міжособистісних зв'язків у процесі дифузії інновацій, визначаючи вплив відносин та комунікаційних каналів на поширення нових ідей. Також важливою є розробка "кривої інновацій", що ілюструє процес поширення нововведень серед населення з часом. Автор розглядає процеси адаптації та модифікації інновацій у відповідь на специфічні потреби та умови різних споживачів та ринків [7].

Таким чином, концепція дифузії інновацій поряд з концепціями Перру та Фрідмана знайшла відгук серед географів та економістів і є ключовою для розуміння та дослідження процесів поляризації простору. Дифузія, як просторовий процес, характеризується певним ступенем проникності. Відмінності у проникності інновацій на певній території дають можливість зробити висновки про відмінності соціально-економічного розвитку, громадської активності, культурних процесів на досліджуваних територіях. Тому при дослідженні процесів суспільно-просторової поляризації важливим є врахування поширення інновацій та проникності інновацій.

Поруч з концепцією поширення інновацій є концепція стиснення простору або часо-простору, що виникла у зв'язку з широким проникнення технологічних інновацій, зумовлених глобалізацією. Стиснення простору і часу відображає зміну відношень між простором і часом, що включають нові форми комунікаційних технологій та транспортні можливості, що дозволяють зменшити відстань між місцями та скоротити час подорожей. Стиснення простору і часу відображається в поширенні електронної пошти, Інтернету, телефонів, а також зручностях сучасних засобів транспорту, таких як залізниця, авіаперельоти та автомобілі. Це явище стало наслідком капіталістичної потреби у доступі до глобальних ринків, прискоренні виробництва та збільшенні прибутків.

Вперше термін "стиснення простору" ввів англо-американський географ Девід Гарві у своїй праці "Стан постмодерну" (1989). Він стверджує, що

технологічний прогрес призвів до відчуття стиснення часу, яке спотворює наше сприйняття часу і призводить до епохи одночасності, де визнається лише теперішнє. За Гарві, стиснення часу і простору є ключовим аспектом постмодерну, що спричиняє прискорення транзакцій та споживання. Гарві розглядає виробництво споживчих образів, яке стало ознакою постмодерну, як наслідок стиснення часу і простору. Він пояснює, що розвиток технологій дозволяє споживачеві "відчути географію світу віртуально" за допомогою цих зображень. Проте це має соціальні наслідки, оскільки приховує походження товарів та умови їхнього виробництва. Увага споживача зміщується з виробництва та праці на сам товар, що може призвести до проблем, коли вимоги масового виробництва впливають на добробут працівників. Стиснення простору і часу, як відзначає Гарві, дозволяє споживачеві миттєво споживати товари з усього світу, не замислюючись над трудовою вартістю праці та умовами виробництва. Таким чином, його аналіз розкриває складні соціальні наслідки стиснення часу і простору у сучасному світі.

Поль Віріліо також активно долучився до дебатів про стиснення часу і простору, внісши свою концепцію "швидкісного простору". Він описує цей новий час як епоху електронної передачі, де людина присутня не фізично, а через програмування. Дослідження Віріліо фокусується на концепціях швидкості та простору, особливо у контексті війни та інформаційних технологій. Він стверджує, що швидке суспільство, яке характеризується швидким рухом та спілкуванням, стає все більш очевидним, особливо в цифровому світі. Однак ця швидкість призводить до дереалізації, де стає важко відрізнити віртуальний світ від реального.

Важливим доповненням до ідей концепції стиснення часо-простору є розуміння її критики. Наприклад, Дорін Мессі вказує на те, що враховувати лише вплив капіталізму недостатньо, оскільки інші фактори, такі як раса та гендер, також впливають на сприйняття простору та часу. Вона підкреслює, що різні групи мають різні просторові досвіди, і стиснення простору не може бути

універсальною категорією. Алексіс Літвін стверджує, що ця концепція спотворює розуміння промислової мобільності та має тенденцію гомогенізувати просторовий досвід. Джон Егню додає, що обговорення прискорення інформаційних потоків може призвести до неправильного уявлення, що місцезнаходження втрачає своє значення. Він наголошує на тому, що для багатьох людей місце, де вони знаходяться, все ще має велике значення. Це підтверджується різними ступенями зв'язності територій та проникнення на ці території різних культурних конструктів, таких як медіа чи соціальні мережі. Отже, критики концепції стиснення простору-часу підкреслюють необхідність більш диференційованого підходу до розуміння цього явища, щоб врахувати різноманітність просторового досвіду та вплив інших соціокультурних чинників [35].

У підсумку, незважаючи на різноманітність підходів до розуміння концепції стиснення простору (часо-простору), вона є однією з ключових для розуміння поляризації простору. Аналізуючи можливості подолання фізичних відстаней транспортном чи віртуальних за допомогою соціальних комунікаційних мереж можемо зробити висновки про відмінності у стисненні простору усередині міської системи. Перевагою концепції є те, що стиснення простору можна досліджувати на різних масштабах: від глобального до локального. Простір, що має неоднаковий ступінь стиснення, може характеризуватися поляризованістю та нерівністю розвитку.

Ще однією концепцією, що може пояснювати процеси поляризації та нерівності в містах, є концепція креативного класу Річарда Флориди, яку він описав у своїй роботі "Homo creativus. Як креативний клас завойовує міста" (2002). Флорида аргументує, що економічний успіх сучасних міст та регіонів залежить від привабливості для креативних робітників та інноваційно налаштованих компаній. Цей клас включає професіоналів у галузях, які вимагають високого ступеня креативності, таких як митці, дизайнери, програмісти, науковці, письменники та інші. Флорида розглядає креативний

клас як двигун інновацій та економічного зростання. Основна теза Флориди полягає в тому, що успішні міста та регіони повинні створювати умови, сприятливі для розвитку цього класу, такі як наявність культурного розвагового життя, відкритість до різноманітності, високий рівень освіти та доступ до новітніх технологій. Проте концепція креативного класу Флориди зазнала критики. Деякі вчені зауважують, що ця концепція може призвести до збільшення нерівності. Сам Флорида пізніше переосмислює свою концепцію у книзі “Криза урбанізму. Чому міста роблять нас нещасними” (2017). Він зазначає, що креативний клас сприяв нерівності у доходах та виникнення привілейованих районів у містах, зростанню джентрифікації, що цілі райони, які населяли представники середнього класу, почали поступово занепадати. Причиною є орієнтування економіки лише на представників креативних галузей [8,9].

Таким чином, концепція креативного класу запустила процес зростання нерівності у містах шляхом штучного надання переваг одним галузям економіки. Цей процес відчутно посилив поляризованість різних соціальних груп та просторів. Для аналізу суспільно-просторової поляризації важливим є розуміння наскільки на досліджуваній об’єкт мав (має) вплив “ефекту Флориди”.

Отже, для розуміння процесів поляризації, нерівності та несправедливості важливими є концепції провідних економістів та географів середини ХХ – початку ХХІ століття. Серед основних концепцій слід відзначити концепцію полюсів зростання розроблену економістами французької школи (Ф. Перру, Ж. Будвіль, П. Потье), концепцію центр-периферії Дж. Фрідмана, І. Валлерстайна, П. Кругмана, концепцію дифузії інновацій (Т. Гегерstrand, Е. Роджерс), концепцію стиснення простору (Д. Гарві, П. Вірілію), концепцію креативного класу (Р. Флорида). Постулати та критика цих концепцій є важливою для дослідження причин виникнення процесу просторової нерівності, оцінки

глибини поляризації та розробки просторових моделей суспільно-просторової поляризації.

## **1.2. Поняття про просторову нерівність, несправедливість та поляризацію**

Дефініції понять “нерівність”, “несправедливість” та “поляризація” мають близьке значення - кількісні або якісні відмінності показників, що оцінюють рівень соціально-економічного розвитку, умов існування та доступу до різних природних та цивілізаційних благ. Для географічного дослідження важливим також є просторовий аспект дослідження процесу. Нерівність, несправедливість та поляризація, а також їх поширення, форми існування та причини виникнення лежать у полі інтересів науковців різних сфер, що говорить про важливість міждисциплінарного підходу при вивченні. Для більш детального аналізу цих понять, у тому числі їх просторового аспекту, Вікторія Небрат пропонує досліджувати теоретичне підґрунтя через призму кількох вимірів.

Першим важливим виміром дослідження понять є соціальний вимір. Соціальна нерівність проявляється у різних формах: нерівність у доходах, нерівність у соціальному статусі, нерівність у доступі до цивілізаційних благ, нерівність у освіті, нерівність у статках та володінні власністю, нерівність у споживання ресурсів, нерівність у місцях прикладання праці та місцях дозвілля (відпочинку). Ключовою у цьому переліку вважається нерівність у доходах, оскільки інші прояви, зазвичай є похідним від неї або є її наслідком.

Нерівність різних соціальних груп за наведеними вище ознаками є класичною характеристикою соціальної системи, що сформувалася у суспільстві ринкових відносин та вільної конкуренції. Така система взаємодій продукує нерівність: люди мають різні можливості для розвитку, нерівний доступ до ресурсів. Соціальна нерівність має вигляд вертикальної структури, де на кожному рівні соціальні групи мають нерівномірні права та обов’язки.

Іншим виміром дослідження понять є суспільно-географічний вимір. Географічне положення та просторові відмінності впливають на інтенсифікацію виробництва, економічне зростання та нарощування соціальних зв'язків. Нерівність у цьому аспекті розглядається як відмінності, що є причиною соціальної несправедливості. Важливим є означення саме соціально-просторової справедливості, що говорить про прив'язку соціального процесу до простору, про різноманітність територіальних відмінностей зумовлених саме розташуванням, а не вертикальною структурою соціальної нерівності, оскільки явище просторової несправедливості має горизонтальну структуру.

На думку Девіда Гарві, просторові відносини визначаються через незмінне положення в системі координат, віддаленість від точки відліку у часі та просторі, а також положення всередині символічної системи, яку сприймають конкретні особи чи групи. Визначення просторової справедливості включає в себе ці аспекти розуміння географічного простору. Таким чином, просторова нерівність розглядається як результат взаємного розташування, концентрації або віддаленості об'єктів, географічних різниць між регіонами чи агломераціями, а також різної віддаленості від центрів економічного та соціального життя.

Девід Гарві, який є послідовником марксизму, причинами просторової нерівності вбачав вплив глобального капіталізму, у той час як прихильники класичного лібералізму вважали нерівність причиною того, яким чином у встановленій економічній системі люди знаходять мотивацію отримувати різні прибутки з однаковими первинними можливостями. Первинною, на думку прихильників ліберальної доктрини, є рівність можливостей, а не доходів. Саме цей постулат сьогодні визначає базові основи розуміння просторової справедливості.

Глобальний вимір дослідження просторової справедливості базується на розумінні нерівності суспільно-географічного положення країн та регіонів,

розподілу на нашій планеті природних ресурсів та можливостей доступу до них, зростання нерівності економічного та технологічного розвитку. Територіальна справедливість має забезпечуватися за допомогою просторового розвитку системи світового господарства, тоді як зростання соціальної нерівності зумовлене різними темпами розвитку країн та регіонів. Таким чином, говорячи про дослідження цих процесів на глобальному рівні, варто зазначити важливість розуміння наслідків постійного зростання нерівності у системі міжнародних економічних відносин. У таких умовах закономірним є процес поляризації простору (економічного, політичного, соціокультурного). Процес постійного посилення нерівності та неналежне забезпечення територіальної справедливості забезпечує формування різних полюсів серед основних акторів у міжнародному поділ праці. Однак, процес поляризації характерний у просторових відносинах різного ієрархічного рівня, проте у глобальному масштабі він є більш стійким та помітним.

Таким чином, щоб узагальнити значення понять просторової поляризації, нерівності та несправедливості варто дослідити їх крізь призму локального (міського) сприйняття.

Не зважаючи на ієрархічний рівень, просторова справедливість має забезпечуватися можливостями рівного доступу до місць прикладання праці, публічних просторів чи можливістю мати комфортні умови проживання для забезпечення власних потреб. Дослідження Анрі Лефевра щодо просторової нерівності у містах дали змогу зрозуміти, що ринкові відносини ставлять у містах пріоритет капіталу, а не потреби мешканців. Таким чином неолібералізм утверджується у системі управління містом. Анрі Лефевр висунув концепцію “права на місто”, згідно з якою міський простір та право розпоряджатися ним має перейти від влади та бізнесу до рук мешканців. Згідно з цією ідеєю, громада міста має згуртуватися, а у місті запрацювати політика самоврядування. Таким чином забезпечуючи базові потреби на рівні міський простір має стати на шлях

подолання просторової нерівності та несправедливості, що була зумовлена експансією капіталу.

Іншим прихильником цієї ідеї був урбаніст Едвард Соджа, який досліджував питання соціальної справедливості у просторовому вимірі. Він наголошував, що справедливість має свої принципи розподілу у просторі, однак, незважаючи на це, має забезпечуватися рівний доступ до наявних ресурсів, що є базовою потребою людини. Таким чином, урбаністичний вимір дослідження говорить про залежність проявів нерівності від капіталу та важливість самоврядування для її подолання. [6,20]

Отже, поняття “нерівність”, “несправедливість” та “поляризація” важливо розглядати у просторовому контексті та декількох вимірах, а саме соціальному, економічному, глобальному та локальному (міському). Межі у дефініціях є дуже нечіткими, що говорить про взаємозалежність цих процесів та явищ при проведенні суспільно-географічного дослідження. Просторова нерівність є характеристикою суспільного середовища, що зазнає негативного впливу з боку системи соціальних та економічних відносин і має потенціал до зміни ступеня свого прояву у залежності від дії чинників. Просторова несправедливість - стан суспільного середовища, який сформувався під дією просторової нерівності і характеризується різним ступенем доступу спільноти до природних і цивілізаційних благ у залежності від розташування. Просторова поляризація - це процес посилення просторової несправедливості у протилежно критичних межах. Прояви цих процесів і станів відрізняються на глобальному та локальному рівнях. Важливим при дослідженні є врахування місцевих особливостей розвитку досліджуваної території, соціокультурного контексту, природних умов та політичної ситуації.

### **1.3. Український та зарубіжний досвід дослідження процесів поляризації та несправедливості**

При визначенні та розробці дієвої методики дослідження важливим є ознайомлення та детальний аналіз існуючих кейсів, які виконали українські та зарубіжні науковці.

Дослідження нерівності та поляризації відбувалося у першу чергу на регіональному рівні. У дослідженнях К. Мезенцева, Н. Провотар, Г. Підгрушного щодо відмінностей економічних трансформацій у регіонах України в просторово-часовому вимірі було детально опрацьовано історичні передумови економічного стану української економіки наприкінці ХХ ст. Автори провели детальний аналіз основних показників соціально-економічного розвитку (обсяг ВВП, зростання промислового виробництва, виробництво сільськогосподарської продукції, рівень безробіття, доходи та витрати населення тощо) за основні періоди. Авторами було проведено також аналіз основних інституційних змін, що відбулися за досліджуваний період, зокрема вплив агрореформи на трансформації сільського господарства. Автори також детально описали трансформації, які відбулися у структурі господарства та які наслідки це принесло для економіки України. Для дослідження нерівності у регіонах автори провели обрахунок коефіцієнта Джіні для основних показників соціально-економічного розвитку. У висновках було висвітлено результати дослідження, що підтверджують важливість формування оптимальної мережі полюсів зростання на всіх ієрархічних рівнях для збалансованого просторового розвитку, а також важливість домінування інноваційних та технологічних виробництв у цих полюсах, що, за наявним досвідом провідних світових держав, забезпечить значний пропульсивний ефект для підвищення рівня соціально-економічного розвитку. [4]

Іншими вектором досліджень просторової поляризації стало узагальнення існуючих знань про фактори, що спричиняють посилення просторової поляризації. Дослідження Г. Горіної спрямовані на детальний аналіз та систематизацію цих знань у статті “Фактори формування просторової поляризації соціально-економічного розвитку регіонів”. Авторка зазначає, що

наявність детальної та обґрунтованої класифікації дозволить визначити механізми пошуку моделей згладжування просторової поляризації регіонів. Беручи за основу дослідження просторової нерівності та поляризації регіонів провідних українських і світових науковців дозволили сформувати перелік факторів просторової поляризації регіонів. Авторка об'єднує фактори у дві логічні групи: історично-сформовані базові детермінанти та актуальні інноваційні детермінанти. Важливим є наявність взаємозв'язку визначених детермінант та виокремлення серед них тих, що є ендогенних - залежних від внутрішніх ресурсів та передумов, утворюючи при цьому єдину систему, та екзогенних - орієнтованих на зовнішні чинники, які утім взаємодіють з внутрішніми та мають з ними сталий взаємозв'язок (рис.1.1). Наведені у класифікації фактори підтверджують тезу, що про просторова поляризація регіонів залежить не від наявності та розміщення ресурсів, а від ефективності їхнього використання. Авторка зазначає важливість подальшого дослідження цієї теми для пошуку можливих моделей згладжування нерівностей [1].

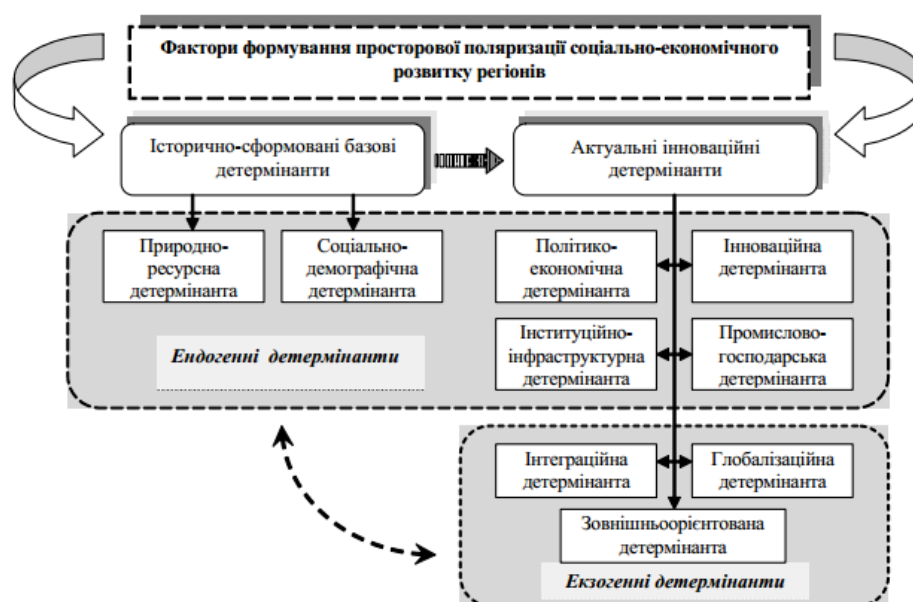


Рис. 1.1. Система взаємодії факторів просторової поляризації соціально-економічного розвитку регіонів (за [1])

Важливими у контексті досліджень просторової нерівності та поляризації є вивчення існуючих моделей вирішення проблем спричинених просторовою поляризацією. М. Наумов та Ю. Федотова досліджують досвід європейських країн у подоланні просторової поляризації регіонів. Автори визначають співвідношення понять “простір” та “територія”, також характеризують економічний простір з точки зору територіального, ресурсного та економічного підходів. У статті наведено інформацію щодо концепцій регіонального розвитку. Важливим є аналіз політики Європейського Союзу щодо подолання нерівностей просторового розвитку регіонів – політики згуртування. Попри очевидно значні розриви у регіональному розвитку політика ЄС спрямована на їх подолання, оскільки партнерство є однією з основних ідей, що об’єднує країни учасниці. Автори також зазначають, які інституційні органи країн ЄС займаються питання регіонального розвитку та регіональної політики.

У висновках автори звертають увагу на цінність європейського досвіду подолання нерівностей регіонального розвитку у контексті євроінтеграції України. Саме тому детальне вивчення методів дослідження та подолання поляризації та нерівності міст та міських районів європейських міст є важливим етапом даної роботи [5].

Дослідження соціо-просторової нерівності місті Відень після фінансової кризи авторів Дж. Каді, С. Банабака та А. Шнайдер є важливим для розуміння зростання та поглиблення цих процесів у європейських містах. Автори розглядають динаміку соціо-просторової нерівності в місті Відень після фінансової кризи, оскільки в останні роки спостерігається тенденція до зростання соціальних та просторових нерівностей у європейських містах. Автори статті аналізують цю тенденцію на прикладі Відня, який, так само як і інші європейські міста, зазнав значного поглиблення нерівностей на ринках праці та житла з моменту початку кризи 2008 року. У статті використовуються різні методи дослідження, включаючи аналіз регресії, картографію ГІС та розрахунок індексів нерівності. Для більш комплексного розуміння автори

надають ілюстрацію цих процесів за допомогою картографічних матеріалів, графіків та діаграм. За допомогою цих методів автори демонструють, що соціо-просторова нерівність в місті збільшилася, особливо через зростання відстані між соціальним статусом різних районів. Внаслідок цього менш розвинені райони поступово втрачають свої позиції порівняно з іншими частинами міста. Одним із основних внесків статті є надання нових емпіричних даних щодо соціо-просторової нерівності великого європейського міста після фінансової кризи. Крім того, автори розширюють методологічні рамки для аналізу цього явища, надаючи нові підходи до оцінки нерівностей на міському рівні. Висновки, які роблять автори дозволяють знайти більш широкі наслідки отриманих результатів для подальших дискусій про соціо-просторові нерівності в європейських містах [14].

Наступним кейсом є дослідження А. Гальєго-Валадеса, Ф. Роденас-Рігли та Х. Гарсес-Феррера щодо просторового розподілу громадського житла та соціально-просторові нерівності міського середовища на прикладі Валенсії. Автори аналізують просторовий розподіл громадського житла у іспанському місті Валенсія, а також визначають його взаємозв'язок з іншими соціально-резидентними характеристиками міського середовища. Використовуються різні методи аналізу просторових паттернів, дослідження просторових даних та методи кластерного аналізу. Автори аналізують як одновимірні просторові паттерни громадського житла, так і його взаємозв'язок з двома змінними: населенням з низьким рівнем доходів та медіанним щомісячним орендним платежем.

Аналіз показує, що громадське житло демонструє часткову агломерацію та переважно периферійне розподіл у просторі. Однак не існує однозначного відношення між такими моделями розподілу та характеристиками соціально-резидентного середовища, а навпаки існує наявність множини місцевих форм асоціації. Відсутність чіткої моделі, на думку авторів, може бути зумовлена багатьма причинами: гетерогенністю профілів осіб, які мають право

на громадське житло, розміром проектів та просторовим розподілом їх розташування. Також автори наголошують на можливій зміні виявлених моделей, оскільки ринок житла не є сталим і постійно змінюється під впливом різних чинників, зокрема джентрифікації.

Вартим уваги є й той факт, що в Іспанії мало досліджень, що піднімають тему просторових закономірностей поширення житла, зокрема через відсутність даних, придатних для аналізу [12].

Кейс португальської дослідниці С. Алвес щодо вивчення просторової нерівності та соціо-просторового аналізу міста Порту має на меті показати, що постіндустріальне місто змінюється у тому відношенні, що соціальні та просторові розриви збільшуються на основі доходів та політичного впливу.

Стаття складається з двох частин. У першій авторка розглядає питання нерівності та міста, надаючи огляд літератури щодо взаємозв'язку соціальних та просторових нерівностей. У другій частині авторка зосереджується на місті Порту та досліджує кілька ідей, пов'язаних з процесами субурбанізації та певного відбору людей та активностей, та тим, як вони формують розмежування класів у просторі. У статті розроблено методологію для дослідження взаємозв'язку між соціальною та просторовою нерівністю у Порту за допомогою емпіричного підходу, який намагається надати цінні відомості для обговорення економічної нерівності, відображеної у шаблонах класового розподілу в житловому просторі, і як це може призвести до подальшої соціальної поляризації. Результати підтверджують початкові гіпотези про зростаючу соціо-просторову нерівність у Порту. У заключенні щодо стану міста авторка звертається вже до згаданої вище концепції “права на місто”, де зосереджує увагу на тому, що концепція та її втілення говорить не лише про право містян на вільний доступ та користування вже наявними інфраструктурними об'єктами чи територіями, але й про зміни, які громада може приносити у місто легітимізуючи це право. Авторка наголошує, що місто мають розбудовувати і розвивати не адепти неоліберальної ринкової доктрини, а

люди що керуються цінностями інклюзивності та соціальної справедливості [10].

Дослідження просторової нерівності та поляризації були проведені також і італійськими дослідниками. Наприклад, в статті К. Лело, С. Моні і Ф. Томассі досліджують соціо-просторові нерівності та міську трансформацію на прикладі районів Риму. У статті розглядається проблема ефективності державної політики в Римі за останні тридцять років щодо вирішення зростаючого рівня соціоекономічної нерівності. Автори розглядають гіпотезу про те, що соціально-просторові нерівності сильно впливають на економічну діяльність і сприяють політичній нестабільності. Вони звертають увагу на те, що специфічні емпіричні дослідження міських контекстів відсутні для такого масштабу, оскільки використані для аналізу дані є складними для застосування на мікрорівні. Саме тому автори застосовують для аналізу просторовий розподіл показників якості міського середовища та соціоекономічних профілів з даними з різних джерел, зібраних на рівні кварталів. Дані та результати дослідження висвітлено у статті та проілюстровано картами, графіками та картосхема. На основі отриманих результатів автори роблять висновки про те, що стан соціо-просторової нерівності та поляризації є наслідком багаторічної політики планування, що проводилася у Римі. Якість міських територій, відображаючи доходи та багатство мешканців, значно корелює з центральністю їх розташування, доступністю до широкого спектру муніципальних функцій та послуг, а також відсутністю елементів соціальної і трудової напруги: нерівності та поляризація призводять до територіальної сегментації між районами з різними рівнями якості життя. Однак варто зазначити також, що, з одного боку, вигоди від зростання не розподіляються рівномірно, а з іншого боку, можливості економічного розвитку не використовуються повністю. Дослідження ілюструють, що місто поляризоване не лише за фізичним капіталом, а й соціальним капіталом. Автори зазначають, що результати дослідження свідчать про гостре соціальне виключення і поляризацію між

одним районом та іншим: окрім існуючого традиційного розриву між центром міста і периферією, є розриви між окремими районами міста. Варто зазначити, що дане дослідження визначає важливість дослідження на рівні мікрорайонів або житлових кварталів для отримання детальної інформації про можливі перспективи поглиблення процесів нерівності та поляризації та рівні усього міста та метрополітенського регіону [17].

Інший італійський кейс дослідження просторової поляризації стосується міста Мілан. Д. Консолаціо, Д. Бенассі і А. Джамп'єро Руссо досліджують просторовий розподіл іноземців, що проживають у Мілані, використовуючи дані з реєстру населення та спираючись на теорії і методології з літератури про житлову сегрегацію. Вони досліджують різні аспекти сегрегації, включаючи однорідність, відкритість, концентрацію, централізацію та кластеризацію, та аналізують пере- чи недопредставленість мігрантів у конкретних областях за допомогою карт коефіцієнтів розташування. Незважаючи на відносно низький рівень етнічної резидентської сегрегації, автори відзначають сталі динаміки, які виключають етнічні меншини з багатих районів міста. Зокрема, китайська спільнота має тенденцію концентруватися у периферійних районах північно від історичного центру, створюючи анклавні економіки, часто пов'язані з місцем роботи, та спрямовані в основному на співвітчизників. У протиположності, єгипетська спільнота, яка є найбільшою іноземною групою в Мілані, проявляє більш розпорошену структуру, більш тісно інтегрується в соціальну тканину і розсіюється по всьому місту. У місті, яке характеризується гострими соціо-економічними нерівностями між процвітаючим центром і все більше відчуженими периферійними зонами, лише іноземні групи, традиційно зайняті в домашній роботі, мають помітну присутність у міському центрі, хоча вони часто стикаються з виключенням з громадського життя у своїх місцях проживання. Загалом, вплив класового виміру здається переважаючим над етнічним в формуванні патернів структури населення у Мілані. Автори роблять висновки щодо існування значної соціальної сегрегації серед іноземних меншин

у Мілані, що виходить за межі простої житлової сегрегації та впливає на соціальну та економічну інтеграцію. Цей явище перетинається з існуючими соціо-економічними нерівностями у регіоні та має важливі наслідки для місцевих державних політик, спрямованих на протидію зростаючій дуалізації території Мілана, яка характеризується поділом між економічно процвітаючими центральними зонами та все більш відчуженими периферіями [33].

Нідерландські дослідники Р. Звіс, М. Кляйнханс і М. Ван Гам у своїй статті досліджують зростаючу соціо-просторову поляризацію великих міст Нідерландів в умовах зростаючих доказів поляризації суспільства. Вони зосереджуються на дослідженні ринку праці та освітніх результатів і показують соціоекономічну поляризацію на нижньому та верхньому кінцях розподілу населення. Незважаючи на те, що багато досліджень трактують райони як більш-менш статичні одиниці, але автори цікавляться, в першу чергу, траєкторіями районів, дозволяючи докладне вивчення процесів зміни. Аналіз послідовності дозволяє візуалізувати повні траєкторії, тому набуває популярності в соціальних науках. Однак аналіз послідовності в основному є описовим методом, і статистики висловлюють аргументи щодо використання деревоподібного аналізу відхилень. Автори пропонують перший емпіричний застосування аналізу послідовності в поєднанні з деревоподібним аналізом відхилень. Ця стаття вносить вклад у дискусію щодо програм реновації міських територій, пропонуючи унікальний погляд на довгострокові зміни в районах. Результати показують чіткий паттерн соціо-просторової поляризації в містах Нідерландів, що породжують питання щодо впливу міської районної політики на існуючі процеси і перспективи подальшої роботи з ними [21].

Досвід вивчення просторої поляризації у містах Латинської Америки висвітлено у статті "Просторово поляризовані ландшафти та новий підхід до міської нерівності" авторства З. З. Дінзей-Флорес. Авторка говорить про явище зростаючі протиріччя між високим рівнем багатства та розкоші і гострими потребами та бідністю, яке стає все більш поширеним у міських просторах по

всьому світу. Дослідження авторки ілюструють, що саме сприйняття нерівності, а не прості числові показники нерівності, має важливі політичні наслідки і є найбільш турботливим для соціального благополуччя. У цій статті зроблено теоретично обґрунтований перехід дослідження від загальної, статистично орієнтованої концептуалізації нерівності до просторово обумовленого поняття, яке визнає, як люди сприймають нерівність. Спираючись на висновки, що показують, що саме сприйняття нерівності найважливіше для можливостей у житті, авторка зазначає, що важливо зрозуміти не лише, де знаходиться нерівність, але й як вона просторово розподіляється. Використовуючи торговий центр Mall of San Juan як приклад просторово поляризованого ландшафту в Пуерто-Рико, а також посилаючись на інші випадки в Латинській Америці, авторка показує, як просторовий розподіл нерівності відображає сприйняття громадян, які можуть святкувати, піддаватися, реагувати, відзначати або викликати нерівності відповідно. Перехід від обліку нерівності через концепцію сегрегації до визнання досвіду та сприйняття нерівності через просторову поляризацію змінює наукові та політичні рамки дослідження та політики нерівності [11].

У статті "Ефекти сусідства та не лише: пояснення парадоксів нерівності у змінному американському місті" Р. Дж. Сампсон досліджує нинішні американські міста, які одночасно залишаються такими самими, як і раніше але при цьому відрізняються від класичного зображення кінця ХХ ст. Автор описує бідність, расова сегрегація, розриви у багатьох аспектах благополуччя, міграція, нерівність доходів, бідність передмість та інші макросоціальні тенденції перетворюють міський ландшафт. Автор приходиться до висновку, що сьогодні міста одночасно стали як кращими, так і гіршими. У цій статті автор пропонує уніфіковану модель про те, як зберігається та змінюється міська нерівність, висвітлюючи теорію ефектів сусідства та вищий порядок структури сучасного міста. Автор застосовує цю аналітичну модель для дослідження нерівності сусідства як важливого чинника та посередника у міській трансформації;

расових розбіжностей протягом життя в міжпоколінній мобільності та того, як щоденна просторова мобільність поза межами місцевого сусідства породжує нові форми соціальної ізоляції та сегрегації вищого порядку. Заключення автора містить висновок щодо викликів, які постають перед сучасними політичними інституціями щодо подолання міської расової нерівності [19].

Книга "Зміна сусідств. Соціальна та просторова поляризація у канадських містах", під редакцією Д. Грант, А. Уолкса та Г. Рамоса, зосереджується на проблемі зростання нерівності та поляризації в канадських містах протягом останніх десятиліть, що перетворює суспільний ландшафт метрополій і негативно впливає на життєву реальність все більш різноманітного міського населення. У книжку досліджуються розміри та наслідки зростання економічної нерівності та соціально-просторової поляризації з 1980-х років. Робота містить дослідження зміни сусідства, інноваційного національного порівняльного дослідження семи міст (Торонто, Монреаль, Ванкувер, Калгарі, Вінніпег, Гамільтон та Галіфакс), в якій автори розкривають динаміку змін у сусідствах канадської міської системи. також вони розкривають вплив факторів на вибір місця проживання та перерозподіл концентрацій бідності та достатку. Попри значну цінність саме результатів дослідження кожного міста, інші розділи надають важливий контекст. Перші три розділи обговорюють тенденції, теорії та методологічні головоломки, які стимулювали дослідження та керували його розвитком. Останні два розділи пропонують висновки про отримані в ході дослідження уроки та їхні наслідки для теорії та практики. Разом вони пропонують важливі уявлення про глибину та ширину проблеми та сигналізують про терміновість спільних політичних відповідей у наступних десятиліттях [13].

Дослідження «Поляризація та дисперсія цін на землю в Токіо: Підхід на основі просторової моделі» Ю. Канно та Т. Шюхама заглиблюються в ескалацію просторової нерівності на ринку житла Токіо, що викликає значне занепокоєння у містобудівників та політиків. Використовуючи щорічний аналіз,

дослідники застосували універсальний кригінг для аналізу офіційних даних про ціни на землю з 1997 по 2021 рік. Зіставивши оцінені коефіцієнти регресії з оціненими параметрами просторової варіограми, дослідження виявило зростаючі докази просторової поляризації та дисперсії цін на землю в Токіо. Це підтверджується помітними ціновими розривами між західною та центральною частинами Токіо, які щороку збільшуються. Дослідження вивчає формування та розвиток просторової поляризації в Токіо через оцінку щорічних просторових моделей цін на землю. Зрештою, дослідження підкреслює нагальність моніторингу майбутніх тенденцій цін на землю та вирішення проблеми невідповідності між офіційними та фактичними цінами на землю, виступаючи за комплексний підхід до пом'якшення просторової нерівності на ринку житла в Токіо [15].

Отже, аналіз останніх публікацій вітчизняних та світових науковців у сфері досліджень проблематики просторової нерівності та поляризації свідчить про актуальність дослідження за цією темою. Автори звертаються до теоретичних основ досліджень просторової нерівності та поляризації закладених Ф. Перру, П. Кругманом, Д. Харві, А. Лефервом тощо. Доробок українських вчених переважно зосереджується на дослідження просторової поляризації регіонів, тоді як дослідження європейських, американських та японських переважно на міському контексті. Варто зазначити, що цінними є дослідження на мікрорівні (районів у містах, мікрорайонів, житлових кварталів), які дозволяють більш глибоко дослідити причини просторових процесів та розробити дієву політику щодо подолання нерівності та поляризації. Автори обраних для огляду статей та книг користуються різноманітними методами при дослідженні просторових процесів, зокрема широкий спектр методів просторового аналізу, географічного моделювання та використання ГІС-технологій. Однак важливими залишаються і питомо географічні методи натурного спостереження та опису. Існують думки про доцільність переосмислення методики дослідження процесу нерівності у бік

більш широкого залучення соціологічних методів, таких як опитування, інтерв'ю чи фокус-групи. Переважна більшість висновків за результатами проведених дослідження говорять про важливість застосування політичних засобів для нівелювання змін, спричинених дією процесів поляризації та нерівності, а також всебічного залучення мешканців задля покращення ситуації у містах.

#### **1.4. Методика дослідження**

Дослідження суспільно-просторої поляризації складалося з чотирьох етапів: теоретико-методологічного, суспільно-географічної характеристики об'єктів дослідження, дослідження процесів поляризації та аналіз отриманих результатів, аналізу ефективності обраної методики для дослідження процесів суспільної поляризації в українських містах.

На першому етапі відбувався пошук та аналіз інформації, яка стосується різних аспектів вивчення та дослідження процесів суспільно-просторової поляризації. Було детально опрацьовано провідні концепції суспільної географії, які пояснюють існування нерівності та поляризації. Важливою частиною цього етапу стало дослідження дефініцій понять “нерівність”, “несправедливість”, “поляризація” у різних вимірах, їх значимість на різних ієрархічних рівнях та відмінності між ними. Також для вивчення можливих методик дослідження обраної проблематики було проаналізовано літературу, зокрема статті, українських та зарубіжних авторів, методики та об'єкти їх досліджень, відмінності між ними. Останнім кроком цього етапу дослідження стали опис та обґрунтування обраної методики дослідження проблематики суспільно-просторової поляризації. На цьому етапі використовуються такі наукові методи: літературний, описовий, графічний, аналізу.

На другому етапі дослідження відбувається пошук інформації, який стосується, безпосередньо, об'єктів дослідження: мікрорайонів Татарка,

Оболонь та Сомісто міста Києва. На основі інформації з літературних, картографічних, статистичних джерел та інформації отриманої з натурального дослідження територій проводиться суспільно-географічна характеристика об'єктів дослідження, яка включає в себе визначення економіко-географічного положення, інформації щодо населення, переважаючих функцій території, місць проживання та прикладання праці, соціальної та туристичної інфраструктури, зелених зон, проблем та перспектив розвитку території. На даному етапі використовуються такі методи: літературний, описовий, статистичний, порівняльно-географічний порівняльно-історичний, графічний, картографічний, аналізу.

На третьому етапі відбувається детальний аналіз об'єктів дослідження на предмет проблематики суспільно-просторової поляризації та несправедливості на основі отриманих даних суспільно-географічної характеристики. Результати отриманого аналізу узагальнюються у вигляді картосхеми та обґрунтування просторової моделі суспільно-просторової поляризації конкретного об'єкту дослідження. Важливою частиною цього етапу є теоретичне обґрунтування моделей просторової поляризації, визначених на основі дослідження обраних мікрорайонів. На даному етапі використовуються літературний описовий, картографічний, статистичний, порівняльний методи, а також метод аналізу та медіа-скрінінгу.

На четвертому етапі відбувається узагальнення та аналіз отриманих результатів, обґрунтовуються проблеми та перспективи використання методики дослідження для вивчення процесів суспільно-просторової поляризації у містах України різних рангів: від міст-мільйонерів до малих міст. На даному етапі використовуються методи аналізу, описовий та порівняльний.

Розробка і дотримання методики дослідження на усіх чотирьох етапах дозволить системно виконати всі поставленні на початку роботи завдання, досягти мети дослідження та якісно і точно сформулювати висновки.

## РОЗДІЛ 2. СУСПІЛЬНО-ГЕОГРАФІЧНА ХАРАКТЕРИСТИКА МІКРОРАЙОНІВ КИЄВА

### 2.1. Мікрорайон Татарка

Мікрорайон обмежується схилами пагорбів, серед яких Щекавиця та Юрковиця, а також вулицями Подільським узвозом, Нижнім Валом, Глибочицькою, Половецькою та територією ДАХК “Артем”.

Мікрорайон не можна назвати компактним, враховуючи його конфігурацію. Відносно території міста Києва територія досліджуваного мікрорайону знаходиться у центральній частині міста, в межах Шевченківського адміністративного району (рис. 2.1).

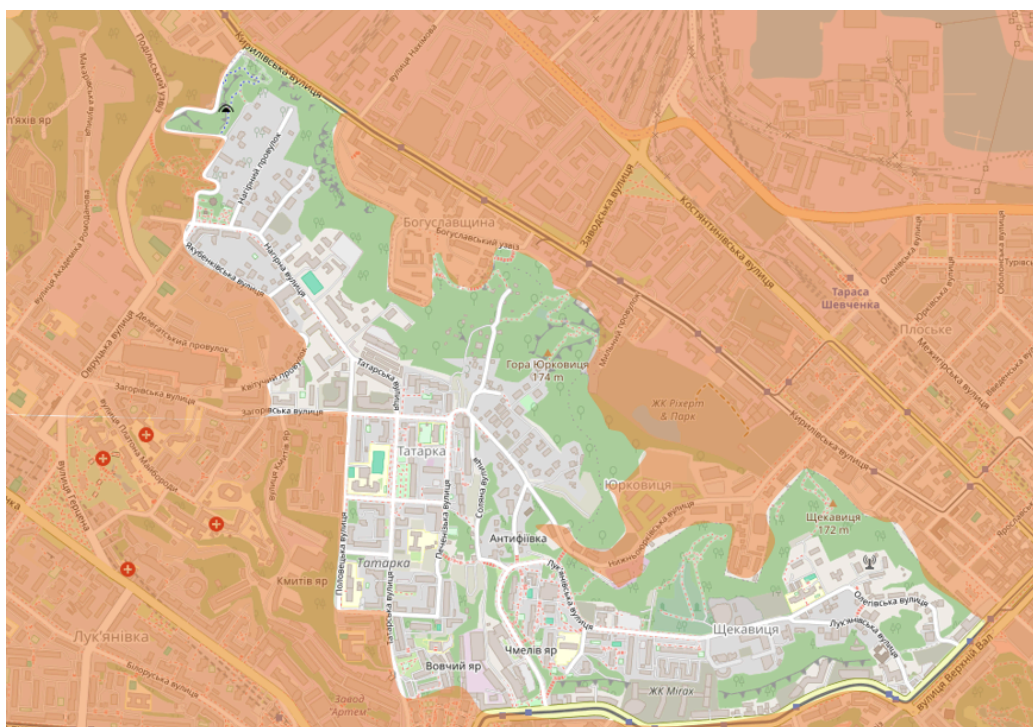


Рис. 2.1. Територія мікрорайону Татарка (побудовано автором)

Територія має вигідне транспортне положення, оскільки знаходиться поруч з важливими міськими маршрутами громадського транспорту, зокрема біля вузлової території навколо станції метро Лук'янівська.

Однак складний горбистий рельєф з перепадами висот ускладнює будівництво та ведення іншої господарської діяльності в межах мікрорайону.

Негативний вплив також чинять браунфілди, що знаходяться поруч із досліджуваною територією.

Сусідство з важливими туристичними, культурними та діловими центрами столиці з одного боку чинить позитивний вплив, що супроводжується високим рівнем безпеки, попитом на житло, але з іншого робить складнішим ведення бізнесу, формування туристичних атракцій, оскільки сусідні райони є більш привабливими.

Отже, СГП досліджуваного полігону має як позитивні так і негативні риси, що залишає простір для перспектив подальшого розвитку та вирішення пов'язаних із цим проблем.

Населення Татарки за даними дослідження проєкту "interesniy-kiev" 2012 року складало 25,8 тис. осіб, що становило 0,9% від загальної кількості населення Києва. Воно було обраховано за даними виборчих дільниць. На сьогодні складно оцінювати фактичну кількість людей, що проживає в столиці, оскільки доступ до певних даних є обмеженим. Можна зробити припущення, що частка населення мікрорайону від загальної кількості киян залишилася такою самою або навіть зменшилася, оскільки Татарка зростала та забудовувалась багатоповерхівками не так активно як інші мікрорайони Києва [22].

За даними Управління статистики у місті Києві на 1 лютого 2022 року проживало 2950702 осіб. Отже, провівши обрахунки можна визначити що наявне населення мікрорайону сягає близько 26,6 тис. осіб [24].

Татарка - мікрорайон, який було переплановано та забудовано у 80-х роках ХХ ст. Майже всю одноповерхову забудову, яка тоді домінувала було знесено, тож наразі основний масив забудови складають типові панельні багатоповерхівки, у яких проживає переважна більшість населення. Рідше зустрічаються особняки та прибуткові будинки дореволюційного періоду.

Через розширення меж Києва Татарка стала одним із центральних мікрорайонів, тому стала привабливою для девелоперів, які прагнули забудувати вільні клаптики дорогої землі середмістя.

Також має місце садибна забудова на схилах гори Юрковиця, на Нагірному провулку.

Місця прикладання праці представлені, зокрема, науково-дослідною установою – ДНВК “Київський інститут автоматики”, що співпрацює з відомими закордонними компаніями, виготовляє обладнання для промислових підприємств в Україні та поза її межами.

Серед джерел робочих місць слід відзначити діючі промислові підприємства, що розташовані в межах полігону. Серед них ДАХК “Артем”, а також ПАТ “Завод молочної кислоти”.

На північному сході та сході територія мікрорайону дотична до промислової зони Подолу. Слід виділити зокрема АТ “Фармак”, що, фактично, окрім декількох адміністративних будівель, знаходиться поза полігоном дослідження, однак є великим джерелом робочих місць і впливає на розвиток мікрорайону.

Серед джерел робочих місць також слід відзначити діючі промислові підприємства, що розташовані поза межами мікрорайону, однак чинять прямий вплив на його розвиток. Серед них ДАХК “Артем”.

Серед місць прикладання праці можна виділити різні магазини роздрібної торгівлі та об'єкти сфери обслуговування, що розкидані по мікрорайону і також слугують місцями прикладання праці.

Соціальна інфраструктура досліджуваного полігону представлена різними закладами освіти, медицини та дозвілля. На території знаходиться 6 шкіл та 4 дошкільних заклади. Серед медичних закладів - дитяча клінічна лікарня та консультативна поліклініка, амбулаторія сімейної медицини, а також багато аптек та приватних медичних закладів різних категорій та спеціалізацій

(сімейної медицини, офтальмологічні, стоматологічні тощо). Є також заклад вищої освіти - Національна академія статистики, обліку та аудиту.

Серед закладів проведення дозвілля 2 бібліотеки, зокрема бібліотеку для дітей імені С. Васильченка та поодинокі заклади громадського харчування.

На території досліджуваної ділянки присутні автобусні, тролейбусні, трамвайні маршрути. Також слід відмітити важливість станції метро “Лук'янівська”, важливим транспортним вузлом для досліджуваного мікрорайону.

Транспортна зв'язність мікрорайону є досить низькою, що пов'язано передусім із складнощами рельєфу та особливостями вулично-дорожньої мережі. Найбільшу цінність для жителів складають маршрути, що проходять уздовж вулиці Глибочицької і з'єднують Поділ і Лук'янівкою.

Автобусний маршрут №31 (ст. м. Політехнічний інститут - вул. Татарська) єдиний, який заходить углиб мікрорайону вулицями Загорівською, Татарською та Половецькою, що є вагомим фактором визначення транспортної доступності, однак означає, що пересуватися мікрорайоном здебільшого можна пішки або власною автівкою.

Історико-культурні об'єкти, що розташувалися в межах досліджуваного полігону належать переважно до об'єктів сакрального значення. Тут знаходяться Свято-Миколаївський храм, церква Миколи Йорданського, баптиська церква Дім Євангелія, а також єдина дерев'яна церква в Києві - Свято-Макаріївська церква.

Окрім пам'яток християнства на території досліджуваного полігону знаходиться мечеть Ар-Рахма з ісламською бібліотекою та школою. Тут раді представникам всі релігійних течій і запрошують на безкоштовні екскурсії для знайомства з історією релігії (рис. 2.2).



Рис. 2.2. Мечеть Ар-Рахма (Автор: Д. Москаленко)

Слід зазначити, що сакральні об'єкти тісно межують з зеленими публічними просторами, зокрема Свято-Миколаївський парк знаходиться в парку “Дзвін Чорнобиля”, поблизу Смородинського парку.

Крім цього зелені зони представлені величезними масивами, що приурочені до гір Юрковиця та Щекавиця. Вони є здебільшого необлаштованими.

Невелика кількість закладів сфери гостинності говорить про низьку туристичну привабливість території, що обумовлено об'єктивними факторами потужних туристичних кластерів центральної історичної частини міста та Подолу, що оточують мікрорайон на півночі, сході та півдні, а також низькою транспортною доступністю територій у глибині району, що ускладнює можливості знайомства з нею.

Серед проблем розвитку території досліджуваного об'єкту є наявність величезних просторів незаконної садибної забудови, що зосереджуються переважно поблизу зелених територій: на схилах гори Юрковиця та поблизу

Смородиногового парку. Це спотворює природні та міські ландшафти, несе загрозу техногенного характеру, оскільки забудовані території мають підвищену ймовірність виникнення зсувів (рис. 2.3).

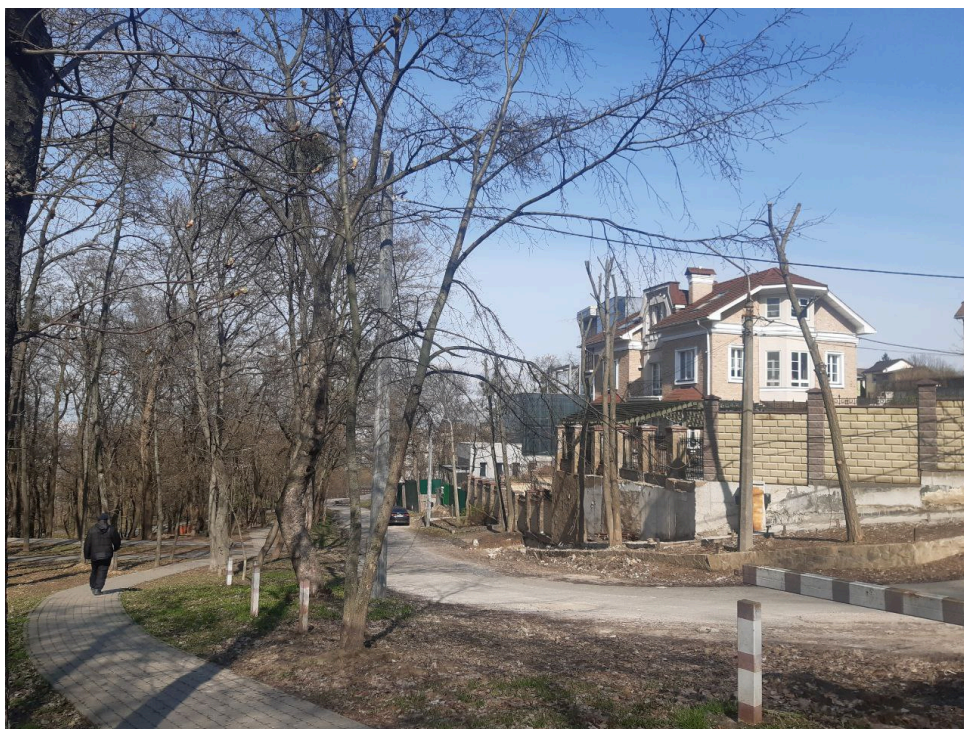


Рис. 2.3. Садибна забудова вздовж Нагірного провулку  
(Автор: Д. Москаленко)

Транспортна мережа досліджуваного полігону є не розгалуженою. Маршрути муніципального транспорту пролягають за межами досліджуваного мікрорайону, і лише 1 автобус завершує свій маршрут у глибині. Це робить більшість територій недоступними, а значить несприятливими для ведення бізнесу, підвищує шумове забруднення та загазованість повітря внаслідок високого рівня автомобілізації.

Серед можливостей та перспектив для розвитку територій слід виділити величезні зелені простори гір Щекавиця і Юрковиця мають стати надбанням громади. з одного боку, вони прекрасні у своєму природному стані, однак це спричиняє послаблення відповідальності громади за використання простору: відсутність смітників, захаращеність сприяє занедбанню території, погіршенню екологічного стану. Зелені зони мають стати облагородженими та

благоустроєними, знайти свою нішу серед вже існуючих зелених та інших публічних просторів мікрорайону, а також мають стати по можливості з'єднаними в єдину систему зеленого коридору мікрорайону (рис. 2.4) [23, 26, 30].



Рис. 2.4. Вигляд на промислову зону Подолу з гори Шекавиця  
(Автор: Д. Москаленко)

Отже, мікрорайон Татарка має достатньо вигідне СГП відносно території міста Києва, однак відносно території адміністративного району воно є менш вдалим у порівнянні з іншими. Проблеми мікрорайону пов'язані передусім зі складними природними умовами, які ускладнюють ведення господарської діяльності. Однак поряд цим, природні умови та наявні ресурси є одним з головних можливостей для розвитку. Величезний потенціал має розбудова туристичної галузі та поліпшення транспортної зв'язності території. Проте варто зазначити, що є низка факторів породжують посилення поляризації території і їх усунення має стати пріоритетом серед дій, спрямованих на формування всебічного розвитку території мікрорайону

## 2.2. Мікрорайон Оболонь

Мікрорайон Оболонь обмежується акваторією річки Дніпро, проспектом Степана Бандери, вул. Богатирською, Північною та Великою Окружною дорогою.

Мікрорайон компактний і розміщений у північній частині міста Києва. Мікрорайон належить до Оболонського адміністративного району міста Києва і знаходиться у південно-східній частині мікрорайону (рис. 2.5).

Досліджувана територія майже повністю належить до зони житлової забудови згідно з схемою зонування міста Києва [29].

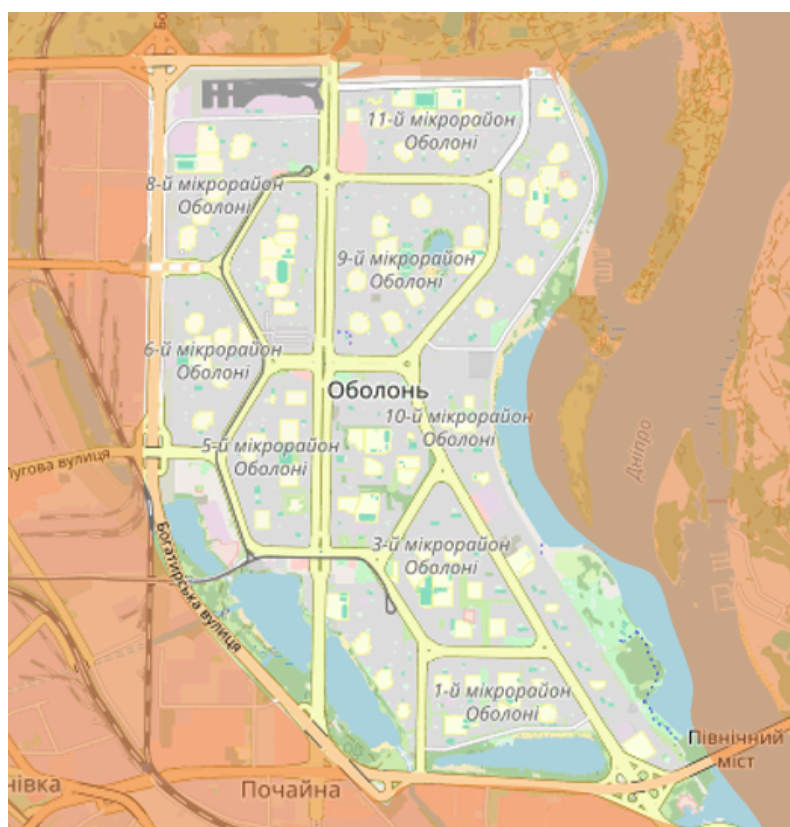


Рис. 2.5. Територія мікрорайону Оболонь (побудовано автором)

Транспортне положення є одним із найбільш вдалих серед житлових масивів міста, оскільки уздовж центральної вісі мікрорайону, Оболонського

проспекту, розташовані 3 станції метрополітену – Героїв Дніпра, Мінська та Оболонь, що робить цю територію привабливою для проживання.

Крім цього на території курсують автобуси, тролейбуси та трамваї, які роблять більш доступними території віддалені від метрополітену та з'єднують мікрорайон з іншими частинами міста, зокрема житловими масивами Лівого берегу та віддалені від метро масиви Оболонського району - Мінський масив та Вишгородський масив та Пущу-Водицю.

Варто також відзначити наявність виходу до берега річки Дніпро, що робить з одного більш привабливим положення об'єкту дослідження, а з іншого підвищує ризики виникнення підтоплень прибережних територій.

Таким чином, слід стверджувати, що СГП Оболоні є вдалим відносно міста Києва та Оболонського району. І хоча Оболонь традиційно належить до сталених районів міста, висока транспортна доступність та зв'язність території дозволяє мешканцям бути активно включеними та залученими до життя міста.

Населення мікрорайону за даними дослідження проєкту "interesniy-kiev" 2012 року складало 239,5 тис. осіб, що становило 8,5% від загальної кількості населення Києва. Воно було обраховано за даними виборчих дільниць [22].

На сьогодні складно оцінювати фактичну кількість людей, що проживає в столиці, оскільки доступ до певних даних є обмеженим.

Можна зробити припущення, що частка населення мікрорайону від загальної кількості киян залишилася такою самою або збільшилася несуттєво, оскільки Оболонь зростала та забудовувалась багатоповерхівками активно у період до проведеного дослідження.

За даними Управління статистики у місті Києві на 1 лютого 2022 року проживало 2950702 осіб. Отже, провівши обрахунки можна визначити що наявне населення мікрорайону сягає близько 250,8 тис.осіб. [24]

Оболонь забудовувалась на наливному ґрунті згідно з генеральним планом розвитку Києва 1967 року. Активне будівництво припало на 1970-1980 роки. Масив зведений переважно 9 та 16 поверховими будинками. Він

побудований за принципом стільників, де кожен стільник має свої садочки, школи, магазини, бювети тощо. Принцип такого просторового розміщення був описаний В. Кристалером і передбачав, що при такому розміщенні об'єктів сфери послуг доступ населення до них буде найбільш рівномірним.

Другий період забудови був на початку 00-х років ХХІ ст. У той час забудовувалась частина мікрорайону ближча до Дніпра переважно 22-25 поверховими будинками. На території Оболонської набережної також присутня невелика територія садибної забудови.

Оскільки досліджувана територія переважно виконує сельбищну функцію, місця прикладання праці є мало диверсифікованими. На території мікрорайону розміщені адміністративні установи Оболонського району: районний суд, ЦНАП, відділ поліції, податкова інспекція, управління праці та соціального захисту населення.

Великий обсяг робочих місць мають ТРЦ Dream Berry та ТРЦ Dream Yellow, де розміщено різні заклад сфери послуг.

Також на півночі мікрорайону розміщено підприємство, що надає транспортні послуги - трамвайне депо, що теж є джерелом робочих місць.

Робочі місця також надають заклади освіти, медицини, громадського харчування та торгівлі, що розміщені по всій території. Особлива концентрація закладів громадського харчування та послуг спостерігається уздовж Оболонської набережної.

Соціальна інфраструктура мікрорайону є дуже вдало розміщеною передусім через планування у вигляді стільників. Таким чином заклади освіти, наприклад, розміщуються досить рівномірно.

На території знаходяться 20 шкіл та 13 дошкільних навчальних закладів.

Медична сфера представлена 8 закладами, серед яких амбулаторії, консультативно-діагностичні центри, поліклініки, ЦПМСД тощо. Також є багато приватних медичних закладів, які надають медичні послуги за різноманітними запитами: від вузькоспеціалізованих (стоматологічні кабінети) до

широкопрофільних (лікарні, поліклініки, діагностичні центри). Є багато аптечних пунктів.

Сфера дозвілля, окрім названих вище ТРЦ, представлена 4 бібліотеками, закладами громадського харчування, гольф-центром та місцями занять каякінгом (що обумовлено передусім наявними природними умовами).

Оскільки історія мікрорайону почала активну фазу лише наприкінці ХХ століття, кількість історико-культурних об'єктів має вичерпний перелік. Вона представлена пам'ятником Архистратигу Михаїлу та пам'ятним знаком на честь дружніх зв'язків Києва та Сантьяго де Чилі, що з'явилися на території досліджуваної території під час другого періоду активної забудови мікрорайону - на початку ХХІ століття. Важливими у розрізі культурної спадщини є також сакральні споруди - Храм Різдва Христового, Свято-Покровський собор, Церква Пресвятої Трійці УГКЦ, Церква Ісуса Христа Святих останніх днів, Християнська Церква "Пробудження" та ін. (рис. 2.6).

Важливе значення для мікрорайону мають зелені публічні простори. Перш за все, варто відзначити великий зелений простір парку "Наталка" та парку "Казка", що прилягає до Оболонської набережної. Він є значним рекреаційним об'єктом не тільки для мешканців мікрорайону, а й для усіх жителів міста. Крім цього озеленення значною мірою присутнє у дворах житлових кварталів та уздовж вулиць (рис. 2.7).

Туристична привабливість території є доволі низькою на що впливають декілька факторів. По-першу, розміщення далеко від центральної частини міста, по-друге, невелика кількість об'єктів історико-культурної спадщини і, зрештою, як наслідок, відсутність інфраструктури обслуговування туристів.



Рис. 2.6. Храм Різдва Христового (Автор: Д. Москаленко)

Варто зазначити про важливість зелених територій мікрорайону для рекреації містян, однак розвиток цього недостатньо задоволення потреб зовнішніх туристів.



Рис. 2.7. Парк Наталка (Автор: Д. Москаленко)

Серед проблем розвитку території варто зазначити наявність на території мікрорайону закритих територій, що сприяють поширенню просторової сегрегації і виникненню міських конфліктів (рис. 2.8).



Рис. 2.8. Паркани на території Оболоні (Автор: Д. Москаленко)

Також недоліком може бути низька диверсифікованість робочих місць, що сприяє утвердженню функцій мікрорайону без можливостей створення зон змішаного використання.

Варто зазначити, що названі проблеми потребують уваги та розгляду, оскільки вони мають величезний потенціал для виправлення і розвитку території у подальшому [25, 27, 28].

Отже, мікрорайон Оболонь має одне з найбільш вигідних СГП відносно території міста та адміністративного району, до якого він належить. Чудова транспортна зв'язність та доступність території поруч із вдалим плануванням житлових кварталів робить його привабливим місцем для проживання, яке обирає багато киян. Наявність виходу до води та великої кількості озеленення роблять його важливим рекреаційним простором для мешканців міста. Однак



Транспортне положення визначається високим рівнем диверсифікації транспорту, оскільки на території є 2 станції метрополітену («Дарниця» та «Чернігівська»), вихід до міської електрички та маршрути наземного транспорту: трамваї, тролейбуси та автобуси. Вони з'єднують мікрорайон з діловими правобережними районами та житловими масивами лівобережної частини міста.

Однак варто зазначити, що транспортне положення має деякі негативні прояви. Так як під час повітряної тривоги рух наземного транспорту та метрополітену, що рухається не під землею, зупиняється, проблематично дістатися з лівого берега на правий і навпаки. Рух через Дніпро можливий лише міською електричкою. Також варто зазначити, що наземний транспорт своїми маршрутами переважно дублює транспортні магістралі, що пролягають на кордонах досліджуваної території і лише маршрут тролейбуса 50К проходить більш глибинними територіями.

Певний вплив на СГП мікрорайону є наявність поблизу територій, які можна віднести до числа браунфілдів.

Таким чином, оцінюючи вище наведені фактори, не можна назвати СГП положення дуже вдалим, однак воно є достатньо привабливим для людей, що мають роботу або навчання поблизу. Важливо зазначити, що з початком повномасштабного вторгнення СГП мікрорайону погіршилося через причини транспортної доступності.

Населення мікрорайону за даними дослідження проєкту "interesniy-kiev" 2012 року складало 68,9 тис. осіб, що становило 2,4% від загальної кількості населення Києва. Воно було обраховано за даними виборчих дільниць [22].

На сьогодні складно оцінювати фактичну кількість людей, що проживає в столиці, оскільки доступ до певних даних є обмеженим.

Можна зробити припущення, що частка населення мікрорайону від загальної кількості киян збільшилася, оскільки Соцмісто активно

забудовувалося і заселялося після 2012 року, однак зробити точні обрахунки у розрізі інших районів складно через відсутність інформації.

За даними Управління статистики у місті Києві на 1 лютого 2022 року проживало 2950702 осіб. Отже, провівши обрахунки можна визначити що наявне населення мікрорайону сягає більше 70,8 тис. осіб [24].

Забудова мікрорайону є дуже різноманітною. Частину житлових кварталів було зведено до 40-х років ХХ століття, однак ця частина була майже повністю знижена при відступі німецьких військ у 1943 році. Почали відновлювати цю територію лише у середині 50-х років ХХ ст. На місці почали будувати зразкові житлові квартали згідно усіма санітарними нормами. Забудова здійснювалася переважно 4-5 поверховими будинками, а всередині, на відстані від транспортних магістралей та заводів будувалися їдальні, школи, дитячі садочки, ясла та будинки культури та відпочинку. Пізніше цю територію почнуть забудовувати “хрущовками” через великий попит на житло.

Також важливим етапом забуви стало будівництво селища Аварійне, що нині знаходиться на південь від Броварського проспекту поблизу метро Чернігівська. Його зводили та проектували переважно полонені німецькі солдати після Другої світової війни. Територія забудована переважно 2-3 поверховими будинками з характерним для німецьких будівель оздобленням.

На досліджуваній території є місце також садибній забудові, що розміщується на території селища Будівельників уздовж провулку Будівельників біля електродепо “Дарниця” (рис. 2.10).

Великий вплив на нинішній вигляд району має забудова, яка здійснювалася на початку 00-х років ХХІ століття і представлена переважно будинками 22-25 поверхів.

Окремої згадки варта трансформована територія Київського гумового заводу, яка нині являє собою ЖК економ-класу “Комфорт-таун”. На території містяться будинки різної поверховості, школа, дитячий садок та інша соціальна

інфраструктура. Важливою ознакою є те, що будинки розфарбовано у яскраві кольори, що суттєво виокремлює комплекс на фоні іншої забудови Соцміста.



Рис. 2.10. Садибна забудова на провулку Будівельників (Автор: Д. Москаленко)

Місця прикладання праці мікрорайону є достатньо диверсифікованим. Серед них варто виділити електродепо “Дарниця” та вагоноремонтний завод, ПрАТ “Фанплит” та інші промислові підприємства, що розташовані за межами мікрорайону, але є джерелом робочих місць для його мешканців. Важливо відзначити також обслуговування залізничної інфраструктури.

Крім цього робочі місця також надають адміністративні установи Дніпровського району: ЦНАП, прокуратура, відділ освіти, відділ державої реєстрації актів цивільного стану та ін.

Важливим у контексті надання робочих місць є об’єкти сфери послуг (заклади громадського харчування, торгівлі тощо) та об’єкти соціальної інфраструктури.

У мікрорайоні налічується близько 12 шкіл та 7 садочків. Важливе значення має наявність поблизу закладів вищої освіти: Київського енергетичного коледжу, Університетського коледжу Київського національного університету ім. Бориса Грінченка, Київський механіко-технологічний коледж та Інститут хімії високомолекулярних сполук НАН України.

Медицина у мікрорайоні представлена Київською міською курортною бальнеолікарнею, клінічною лікарнею та поліклінікою, а також багатьма приватними медичними закладами різного профілю та аптеками.

Заклади дозвілля на території мікрорайону представлені бібліотекою імені В. Яна, однак ще 8 бібліотек знаходяться поруч із досліджуваною територією на території інших мікрорайонів.

До цього варто додати наявність поблизу торговельних центрів Проспект та Даринок, а також арт-заводу “Платформа”, що є місцем проведення різних культурних заходів.

Історико-культурна спадщина мікрорайону у основному представлена особливостей забудови мікрорайону. Тривалий розвиток відображено у будівлях різних періодів та епох, що уцілому формують унікальний архітектурний ансамбль мікрорайону, який зацікавлює не лише дослідників, але й звичайних мешканців і навіть туристів. До переліку об’єктів культурної спадщини Дніпровського району належать житлові будинки, гуртожитки, дитячі садки на вулицях Краківській, Мініна, гетьмана Полуботка (*рис. 2.11*).

Серед об’єктів культурної спадщини можна також виділити пам’ятний знак жертвам Чорнобильської трагедії та сакральні споруди (Храмний комплекс Архангела Михаїла та Церква Преподобного Серафіма Саровського).

Зелені зони на території мікрорайону сконцентровані переважно усередині житлових кварталів та уздовж вулиць, бульварів.

Великий зелений відкритий публічний простір розташований уздовж північної межі мікрорайону - Броварського проспекту. Він виконує не лише

рекреаційну функцію, але й захисну, оскільки слугує буфером для зниження шумового забруднення від проспекту та лінії метрополітену.



Рис. 2.11. Житловий будинок на вул. Гетьмана Полуботка  
(Автор: Д. Москаленко)

Натомість територія нового ЖК “Комфорт Таун” є не дуже насиченою зеленими зонами, що пов'язане передусім з особливостями забудови цього кварталу.

Туристична привабливість території наразі є досить низькою. Рекреаційні об'єкти не виконують свою функцію і забезпечують потреби виключно мешканців цієї території. Туристична інфраструктура є недостатньо розвиненою, що обумовлюється у тому числі СГП території.

Вагомий вплив на привабливість для туризму чинить також візуальне забруднення території. Відсутність привабливої картини образу вулиць та кварталів, яка до всього зіпсована занадто виразними маркетинговими заходами у вигляді величезних вивісок та банерів має чітку виштовхувальну дію.

Однак варто зазначити, що потенціал для розвитку туризму є, зокрема через наявні історико-культурні ресурси.

Серед проблем, які наявні на території мікрорайону можна виділити наявність великих масивів закритих територій, зокрема, ЖК “Комфорт Таун”, що говорить про нерівний доступ до міської території та провокує виникнення закритих спільнот і конфліктів (рис. 2.12).



Рис. 2.12. Закрита територія ЖК “Комфорт Таун” (Автор: Д. Москаленко)

Також великою проблемою є наявність аварійного житла, яке несе історично цінність, однак зноситься для забудови більш рентабельними будинками.

Також на розвиток мікрорайону напряму впливають особливості СГП території – поруч з промисловими зонами та залізницею, що формує екологічний стан досліджуваної території.

Величезний потенціал для розвитку має рекреаційна та туристична сфера. Наприклад, благоустрою потребує парк “Попудренко” та внутрішньоквартальне

озеленення. Також реконструкції потребують пам'ятки архітектури, що знаходяться наразі у непривабливому і навіть аварійному стані. При формуванні привабливого зовнішнього образу важливим є розборка дизайн-коду для уніфікації вуличної реклами, вивісок та інформації.

Крім цього велике значення у контексті перспектив розвитку має відкриття закритих територій, ліквідація gated communities та формування єдиного міського простору [31,32].

Отже, мікрорайон Соцмісто характеризується невідповідним СГП відносно території міста і є досить вдалим на рівні адміністративного району. На це впливають фактори розміщення місць прикладання праці як на загальноміському, так і на районному рівнях. Територія є досить різноманітною за своїми характеристиками, що прямо говорить про наявність поляризації, однак поряд з цим робить мікрорайон цікавою територією для дослідження та відвідування туристами. У Соцмісті є багато об'єктів, які потребують покращення: від благоустрою парку та реконструкції аварійного житлового фонду до розробки дизайн коду для упорядкування образу вулиць міста. Важливим у контексті розвитку є відкриття закритих територій та формування єдиного міського простору.

### РОЗДІЛ 3. АНАЛІЗ ПРОЦЕСІВ СУСПІЛЬНО-ПРОСТОРОВОЇ ПОЛЯРИЗАЦІЇ ТА НЕСПРАВЕДЛИВОСТІ

Для визначення і характеристики існуючих процесів суспільно-просторової поляризації та соціальної несправедливості обрано дуальний підхід: аналіз за допомогою визначення показника поляризації методом розрахунку коефіцієнту за проявами факторів, що спричиняють поляризацію, та розборка просторової моделі поляризації на картосхемі, яка дасть можливість візуалізувати досліджені процеси при натурному дослідженні території та суспільно-географічній характеристиці [3].

Розрахунок коефіцієнту поляризації пропонується виконати методом присвоєння числа 1 або 0 при наявності або відсутності проявів конкретного фактору відповідно. Допускається можливість присвоєння показника 0,5 при незначних проявах конкретного фактору або при наявності передумов для подальшого його прояву.

До переліку факторів, що пропонуються до аналізу належать: відмінності житлової забудови, нерівна транспортна доступність і зв'язність, відмінності природних умов території, наявність закритих просторів, відмінності екологічного стану.

Результати фіксуються у таблиці (табл. 3.1).

**Таблиця 3.1. Приклад фіксування результатів визначення коефіцієнту  
поляризації мікрорайону X**

М-крайон	Фактор 1	Фактор 2	Фактор 3	Фактор 4	Фактор 5	Коефіцієнт поляризації
X	1	1	0,5	0	0	2,5

Якщо коефіцієнт дорівнює 1 – слід вважати, що поляризація у даному мікрорайоні дуже низька, якщо дорівнює 5 – поляризація є дуже високою.

При аналізі слід враховувати, що дане дослідження спрямоване в першу чергу на аналіз процесів всередині об'єктів дослідження, оскільки розглядати зовнішні фактори відірвано від загального міського контексту, не беручи до уваги ситуацію у всіх міських мікрорайонах, є недоцільним і неінформативним, що може спотворювати отримані результати.

При побудові візуальної моделі просторової поляризації враховуються основні точки впливу та їх напрямки, таким чином можна визначити просторову орієнтацію проявів цих процесів та території, які є найбільш поляризованими відносно інших.

При виборі точок буде враховано аналіз вище обраних факторів та їх просторове розміщення на досліджуваній території.

Таким чином ми отримуємо кількісний показник та просторову модель поляризації для кожного об'єкту дослідження.

### **3.1. Характеристика та визначення моделі суспільно-просторової поляризації мікрорайону Татарка**

Дослідження мікрорайону Татарка за допомогою натурального спостереження та вивчення його СГП та особливостей соціально-економічного розвитку дало змогу оцінити особливості проявів суспільно-просторової поляризації. На формування поляризації суттєво впливають відмінності природних умов та відмінності у транспортній доступності та зв'язності території та відмінності житлової забудови. Менший вплив мають наявні закриті простори та відмінності екологічного стану (*табл. 3.2.*).

Житлова забудова мікрорайону у цілому представлена багатопверховими будинками за винятком кількох зон садибної забудови біля Нагірного провулку та гори Юрковиця. Саме наявність зон садибної у територіях, що межують з відкритими публічними просторами та зеленими зонами загального користування, спотворює уявлення про спільність міського простору,

відмінності у повсякденних практиках мешканців і в кінцевому результаті призводить до міського конфлікту.

**Таблиця 3.2. Визначення коефіцієнту поляризації мікрорайону Татарка**

М-крайон	Фактор 1	Фактор 2	Фактор 3	Фактор 4	Фактор 5	Коефіцієнт поляризації
Татарка	1	1	1	0,5	0,5	4
*де фактор 1 – відмінності житлової забудови, фактор 2 – нерівна транспортна доступність і зв'язність, фактор 3 – відмінності природних умов території, фактор 4 – наявність закритих просторів, фактор 5 – відмінності екологічного стану.						

Відмінності природних умов досліджуваного об'єкту можна охарактеризувати декількома ознаками: горбистим рельєфом та наявністю великих відкритих зелених зон. Цей фактор створює всередині мікрорайону різні зони, які мають різну привабливість і можливості до будівництва житла чи будівель іншого призначення, у тому числі стимулює обирати ділянки для будівництва приватних будинків поруч із зеленими зонами та просторами загального призначення, приватизуючи у такий спосіб спільний міський простір.

З іншого боку відмінності рельєфу мають прямий вплив на прокладання вуличної мережі та формування в її межах мережі громадського транспорту, щоб буде ефективно покривати увесь наявний простір мікрорайону. Це робить деякі ділянки умовно ізольованими на менш привабливими для проживання, ведення бізнесу та інших видів використання. У цьому аспекті радше необхідно наголосити, що подібна територіальна несправедливість породжує та посилює наявні процеси поляризації. Кейс Татарки у цьому аспекті також дозволяє говорити про ізольованість мікрорайону відносно інших мікрорайонів міста.

Нерівна транспортна доступність і зв'язність території є мабуть одним з основних факторів, що впливають на процеси поляризації саме у межах цього мікрорайону. Це пояснюється впливом зовнішніх факторів, що також більше

говорять про зовнішні прояви поляризації аніж внутрішні. Утім наявність менш доступних територій і залежність від декількох транспортних маршрутів формує в межах мікрорайону певну полярність.

Прояв інших факторів визначено як незначний. У випадку із закритими територіями, у тому числі житловими комплексами їх наявність не суттєво впливає на поляризацію території у порівнянні з іншими факторами, утім наявність потенціалу для поширення цієї практики свідчить про потенційно загрозу для посилення вже наявних проявів цього процесу.

Екологічний стан території і його відмінності є несуттєвими, що пов'язано в першу чергу і зовнішніми впливами (сусідство з промисловою зоною Подолу) та низькими відмінностями в межах мікрорайону (відсутність активних транспортних магістралей, які б спричиняли загазованість повітря та шумове навантаження).

Таким чином, коефіцієнт поляризації мікрорайону складає 4 і говорить про високий рівень поляризації Татарки.

Просторова модель поляризації мікрорайону показує наявність певних областей (поліусів) впливу та їх напрямки (*рис. 3.1*).

Ми можемо бачити, що основний напрямок поляризації у нас має модель “від окраїн до центру”. Це пояснюється особливостями конфігурації мікрорайону, особливостями проведення меж з урахуванням природних об’єктів та окресленням основних транспортних артерій. Крім цього найбільш однорідною є віддалена від природних меж та активних транспортних магістралей частина мікрорайону з переважаючою забудовою 80-х років ХХ ст.

Отже, мікрорайон Татарка характеризується високим рівнем поляризації простору, що обумовлено в першу чергу природними особливостями території, її придатністю та привабливістю для проживання та ведення господарської діяльності, у тому числі будівництва житла та розбудови транспортної мережі. Натурне дослідження показало наявність передумов не лише внутрішньої поляризації, але й зовнішньої (відносно інших мікрорайонів міста Києва).

Напрямок внутрішньої поляризації характеризується моделлю “від окраїн до центру”.

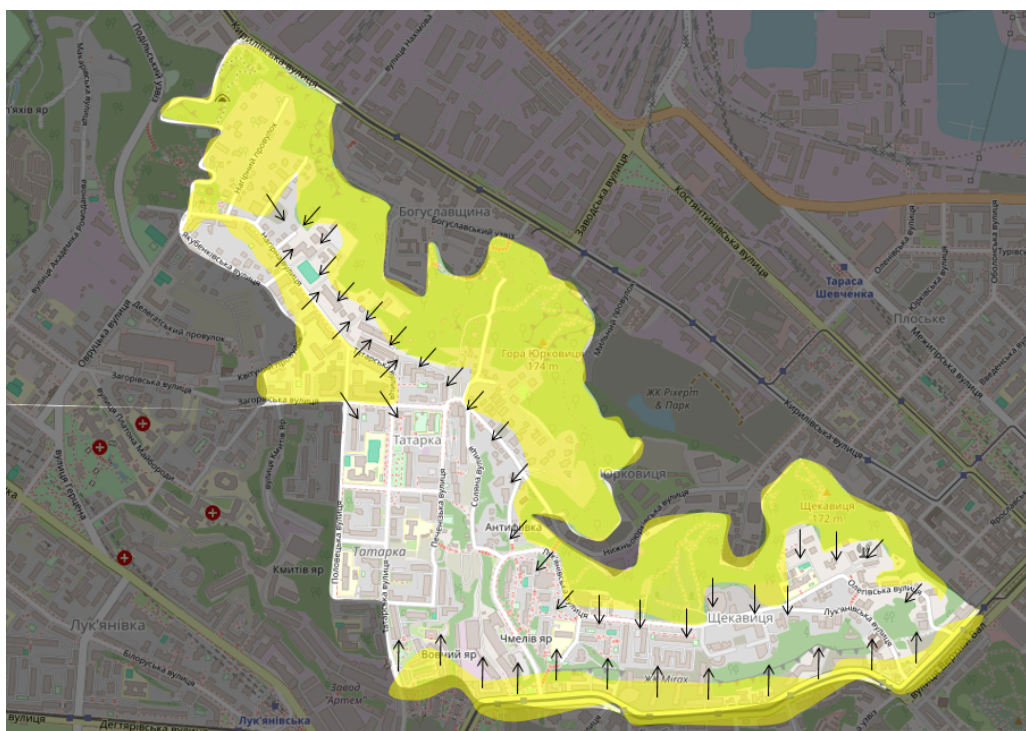


Рис. 3.1. Просторова модель поляризації у мікрорайоні Татарка (розроблено автором)

### 3.2. Характеристика та визначення моделі суспільно-просторової поляризації мікрорайону Оболонь

Суспільно-географічна характеристика та результати натурального дослідження мікрорайону Оболонь дозволяють оцінити особливості проявів суспільно-просторової поляризації та факторів, які на це впливають. Найбільш вплив мають відмінності природних умов та наявність закритих публічних просторів. Менший вплив мають прояви поляризації мають відмінності екологічного стану території та відмінності житлової забудови. Відмінності транспортної доступності та зв'язності території є незначними (табл. 3.3).

Природні умови території здебільшого обумовлені наявністю природної водойми – річки Дніпро. Це формує у межах мікрорайону природні ландшафти,

які є базою для створення великого зеленого публічного простору - Оболонської набережної. Сусідство з привабливим об'єктом рекреації і відпочинку сприяє збільшенню вартості житла та формуванню по наближенню до нього. Таким чином мікрорайон поляризується: біля набережної проживають люди з вищими доходами, ніж у віддалених житлових кварталах.

**Таблиця 3.3. Визначення коефіцієнту поляризації мікрорайону Оболонь**

М-крайон	Фактор 1	Фактор 2	Фактор 3	Фактор 4	Фактор 5	Коефіцієнт поляризації
Оболонь	0,5	0	1	1	0,5	3
*де фактор 1 – відмінності житлової забудови, фактор 2 – нерівна транспортна доступність і зв'язність, фактор 3 – відмінності природних умов території, фактор 4 – наявність закритих просторів, фактор 5 – відмінності екологічного стану.						

Наявність привабливого природного середовища та концентрації жителів з високим доходом створюють передумови для виникнення закритих територій та спільнот, що негативно впливають на розвиток мікрорайону і підвищують ризики виникнення міських конфліктів. Таким чином приватизація частини набережної садибною забудовою та закриті ЖК бізнес-класу перешкоджають вільному доступу до міських територій і створюють осередки поляризації усередині мікрорайону.

Відмінності житлової забудови є незначними, оскільки вона є переважно багатоповерховою. Забудова кінця XX і початку XXI ст. дещо відрізняється, однак це не має критично великого впливу на поляризацію району, оскільки переважно не створює осередків закритих територій. Відмінності екологічного стану також є незначними, оскільки переважно обумовлені віддаленням житлових кварталів від транспортних магістралей. Наявність високого рівня озеленення у дворах житлових будинків та уздовж доріг створює однакові умови життя, коригує міський острів тепла та зменшує шумове навантаження.

При дослідженні транспортної доступності та зв'язності територій не було виявлено критичних відмінностей, які б сприяли посиленню просторової поляризації території. Це пов'язано в першу чергу ефективним плануванням житлових кварталів за системою стільників та наявністю 3 станцій метрополітену уздовж осьової магістралі - Оболонського проспекту.

Таким чином при врахуванні проявів факторів просторової поляризації в межах мікрорайону Оболонь коефіцієнт просторової поляризації дорівнює 3 і говорить про середній рівень поляризації .

Просторова модель поляризації мікрорайону Оболонь показує основний полюс та напрямок поляризації (рис. 3.2).



Рис. 3.2. Просторова модель поляризації у мікрорайоні Оболонь  
(розроблено автором)

Враховуючи прояви факторів поляризації та їх напрямок і просторову орієнтацію можна зробити висновок, що основним полюсом впливу є територія уздовж річки Дніпро та Оболонської набережної. Це формує переважно лінійну модель просторової поляризації. Важливим також є вкраплення закритих територій, що формує додатково поляризовані з навколишньої територією простори.

Отже, мікрорайон Оболонь характеризується середнім рівнем поляризації, оскільки прояви деяких факторів є малопомітними або несуттєвими через ефективне планування та забудову території. Територіальна несправедливість, що пояснюється наявністю природної водойми, річки Дніпро, формує область поляризації, що має лінійну модель через напрямок свого прояву.

### **3.3. Характеристика та визначення моделі суспільно-просторової поляризації мікрорайону Соцмісто**

За результатами натурного дослідження та після аналізу СГП та особливостей розвитку мікрорайону Соцмісто можна зробити висновок про вплив факторів на поляризацію. Значний вплив прослідковується у чотирьох з п'яти обраних для аналізу факторів: відмінностей житлової забудови, нерівної транспортної доступності та зв'язності території, наявності закритих просторів та відмінностей екологічного стану. Вплив відмінностей природних умов території в межах досліджуваного об'єкту не прослідковується (*табл. 3.4*).

Відмінності житлової забудови у мікрорайоні проявляються дуже суттєво. Через доволі тривалу історію мікрорайону він забудовувався в різні періоди і різними типами, що сьогодні проявляється у доволі поляризованих ділянках. Люди, що мають різні типи помешкань відрізняються рівнем доходів, можливостями до покращення середовища у якому проживають, рівнем зацікавленості у розвитку своєї території (або принаймні у недопусканні її занепаду) та повсякденними практиками.

**Таблиця 3.4. Визначення коефіцієнту поляризації мікрорайону Соцмісто**

М-крайон	Фактор 1	Фактор 2	Фактор 3	Фактор 4	Фактор 5	Коефіцієнт поляризації
Соцмісто	1	1	0	1	1	4
*де фактор 1 – відмінності житлової забудови, фактор 2 – нерівна транспортна доступність і зв'язність, фактор 3 – відмінності природних умов території, фактор 4 – наявність закритих просторів, фактор 5 – відмінності екологічного стану.						

Нерівності у транспортній доступності та зв'язності територій формують зону умовно привабливу для життя, де люди витрачають менше часу на переміщення та зони віддалені від транспортних магістралей, що використовуються переважно як території з житловою функції, без активної комерціалізації, місць прикладання праці тощо.

Наявність закритих просторів у межах мікрорайону суттєво впливає на ступінь його поляризації. Оскільки мешканці закритих і відкритих територій за замовчуванням мають різні права на користування міським простором, мешканці формують певною мірою сегреговані спільноти без належної комунікації одна з одною, що може спричинювати міський конфлікт. Великий вплив на цей чинник має розташування в межах мікрорайону закритого ЖК Комфорт Таун. Житловий комплекс формує образ території, мешканці якої не бажають бути залученими до загальноміського діалогу і існують лише у межах своєї бульбашки.

Відмінності екологічного стану обумовлені різною віддаленістю житлових кварталів від об'єктів промислового виробництва, залізниці та активних транспортних шляхів, що спричиняють атмосферне забруднення території та значне шумове навантаження.

Територія мікрорайону є рівнинною, на ній немає особливих природних об'єктів, що впливають на поляризацію у мікрорайоні, тому прояви цього фактору були визначені як відсутні.

Таким чином при врахуванні проявів факторів просторової поляризації в межах мікрорайону Соцмісто коефіцієнт просторової поляризації дорівнює 4 і говорить про високий рівень поляризації .

Просторова модель поляризації мікрорайону Соцмісто показує основний полюс та напрямок поляризації (рис. 3.3).



Рис. 3.3. Просторова модель поляризації у мікрорайоні Соцмісто  
(розроблено автором)

Ми можемо побачити, що просторова модель у мікрорайоні має ознаки того, що напрямок поляризації спрямовано від окраїн до центру і модель нагадує ту, яка є у мікрорайону Татарка, саме за своїми просторовими проявами. Однак слід зазначити, що велику роль у формування моделі

поляризації відіграють великі простори, що розміщуються переважно поблизу визначених меж мікрорайону і здійснюють свій вплив у всіх напрямках. Таким чином, просторову модель поляризації у мікрорайоні Соцмісто можна охарактеризувати як ту, де вплив здійснюється за схемою “від окраїн до центру” з переважанням впливу площинних об’єктів, зокрема різних за характером забудови житлових кварталів.

Отже, поляризація у мікрорайоні Соцмісто має високий рівень, що обумовлено впливом чинників житлової забудови, транспортної доступності, екологічним станом та наявністю закритих просторів. Не впливають на поляризацію у районі лише природні умови, що є однорідними на всій досліджуваній ділянці. Модель просторової поляризації визначається як та, що спрямована від окраїн до центру з великим впливом площинних об’єктів, таких як житлові квартали.

## **РОЗДІЛ 4. ПЕРСПЕКТИВИ ЗАСТОСУВАННЯ МЕТОДИКИ ДОСЛІДЖЕННЯ ПРОЦЕСІВ СУСПІЛЬНО-ПРОСТОРОВОЇ ПОЛЯРИЗАЦІЇ У МІСТАХ**

Обрана методика дослідження передбачає декілька етапів, що відбуваються як дистанційно, так і з використанням польових методів.

При першому етапі дистанційних, камеральних досліджень важливим є пошук та дослідження інформації з літературних джерел та за допомогою медіа-скринінгу, що дозволить зробити попередні висновки про наявність або відсутній проявів процесів поляризації в обраних об'єктах дослідження. Також на цьому етапі формується методика оцінки проявів досліджуваного процесу та фіксування результатів.

Польове дослідження передбачає використання методу спостереження та мепінгу, для перевірки раніше виявлених та фіксування проявів поляризації, які безпосередньо можна використати для аналізу отриманих результатів. Після польового дослідження важливо провести узагальнення отриманої інформації у текстовому вигляді та графічно, створивши картосхеми, що ілюструють зроблені під час дослідження висновки. Таким чином результати дослідження матимуть візуалізацію для кращого розуміння та можливостей подальшої роботи та аналізу [3].

Дане дослідження було у першу чергу спрямоване на аналіз внутрішньорайонних проявів поляризації і до уваги бралися переважно фактори, що мають просторову орієнтацію та вплив безпосередньо в межах самого об'єкту дослідження. Перспективним у цьому напрямку досліджень є врахування зовнішніх факторів, таких як сусідство між мікрорайонами, СГП відносно усієї території міста і формування висновків щодо поляризації міста загалом. Методика оцінки поляризації за допомогою прояву факторів і розрахунку коефіцієнта поляризації може бути використана також для

дослідження поляризації та рівні міста та формування загальної карти за результатами дослідження.

Перспективним у цьому напрямку є також використання даної методики для дослідження просторої поляризації на рівні житлових кварталів. Оскільки використання менших таксономічних одиниць для аналізу може і результати дати можливість зробити більш точні висновки щодо просторової поляризації. Також дослідження просторової поляризації на різних ієрархічних рівнях - від адміністративних районів до житлових кварталів дасть можливість зрозуміти закономірності та тенденції, що прослідковуються при формуванні цих процесів: на якому рівні вони виникають і яким чином проявляються найсильніше. Оскільки дана методика є досить універсальною, вона може бути використана для дослідження міст різного масштабу, хоча звісно більш ефективно та наочно обирати об'єктами дослідження саме великі міста.

Формування моделей просторової поляризації та їх аналіз також може бути ефективним у розрізі усєї території міст, оскільки дасть цілісне уявлення про напрямки поляризації та об'єкти, що є основними полюсами. Можлива також класифікація об'єктів, що спричиняють поляризацію від загальноміських, що впливають на територію міста загалом (наприклад, річка Дніпро, що ділить місто та правий та лівий береги) та локальних полюсів, що впливають на поляризацію виключно мікрорайону чи навіть житлового кварталу.

Модель просторової поляризації може бути сформована і на рівні усього міста з подальшими перспективами її порівняння з моделями поляризації інших міст. Досліджуючи поляризацію на рівні міста можна також визначити, який тип факторів є найбільш впливовим і спричиняє формування просторової поляризації у міст більше за інші.

Отже, застосування даної методики є перспективним для досліджень просторової поляризації відразу у декількох напрямках. У першу чергу перспективним є розширення переліку факторів, що формують поляризацію із урахуванням зовнішніх впливів на об'єкт дослідження. Використовуючи

розширений перелік факторів можливо дослідити поляризацію на рівні міста, поділивши його на менші таксономічні одиниці: від адміністративних районів до житлових кварталів. Таким чином є можливість з'ясувати, на якому рівні формуються і найбільш проявляються досліджувані процеси. Крім цього використання способу візуалізації моделей просторової поляризації дає можливість оцінити загальноміський напрямок поляризації на класифікувати об'єкти (полюси), що її спричиняють за рівнем впливу (від загальноміських до рівня житлових кварталів). Формування моделей просторової поляризації міст та їх порівняння також дає змогу оцінити, які фактори мають найбільший вплив на просторову поляризацію у містах.

## ВИСНОВКИ

У ході виконання завдань дослідження було зроблено наступні висновки:

1. Для розуміння процесів поляризації, нерівності та несправедливості важливими є концепції провідних економістів та географів середини ХХ - початку ХХІ століття. Серед основних концепцій слід відзначити концепцію полюсів зростання розроблену економістами французької школи (Ф. Перру, Ж. Будвіль, П. Потье), концепцію центр-периферії Дж Фрідмана, І. Валлерстайна, П. Кругмана, концепцію дифузії інновацій (Т. Гегерstrand, Е. Роджерс), концепцію стиснення простору (Д. Гарві, П. Віріліо), концепцію креативного класу (Р. Флорида). Постулати та критика цих концепцій є важливою для дослідження причин виникнення процесу просторової нерівності, оцінки глибини поляризації та розробки просторових моделей суспільно-просторової поляризації.
2. Поняття “нерівність”, “несправедливість” та “поляризація” важливо розглядати у просторовому контексті та декількох вимірах, а саме соціальному, економічному, глобальному та локальному (міському). Межі у дефініціях є дуже нечіткими, що говорить про взаємозалежність цих процесів та явищ при проведенні суспільно-географічного дослідження. Просторова нерівність є характеристикою суспільного середовища, що зазнає негативного впливу з боку системи соціальних та економічних відносин і має потенціал до зміни ступеня свого прояву у залежності від дії чинників. Просторова несправедливість - стан суспільного середовища, який сформувався під дією просторової нерівності і характеризується різним ступенем доступу спільноти до природних і цивілізаційних благ у залежності від розташування. Просторова поляризація – це процес посилення просторової несправедливості у протилежно критичних межах. Прояви цих процесів і станів відрізняються на глобальному та локальному рівнях. Важливим при

дослідження є врахування місцевих особливостей розвитку досліджуваної території, соціокультурного контексту, природних умов та політичної ситуації.

3. Аналіз останніх публікацій вітчизняних та світових науковців у сфері досліджень проблематики просторової нерівності та поляризації свідчить про актуальність дослідження за цією темою. Автори звертаються до теоретичних основ досліджень просторової нерівності та поляризації закладених Ф. Перру, П. Кругманом, Д. Гарві, А. Лефервом тощо. Доробок українських вчених переважно зосереджується на дослідження просторової поляризації регіонів, тоді як дослідження європейських, американських та японських переважно на міському контексті. Варто зазначити, що цінними є дослідження на мікрорівні (районів у містах, мікрорайонів, житлових кварталів), які дозволяють більш глибоко дослідити причини просторових процесів та розробити дієву політику щодо подолання нерівності та поляризації. Автори обраних для огляду статей та книг користуються різноманітними методами при дослідженні просторових процесів, зокрема широкий спектр методів просторового аналіз, географічного моделювання та використання ГІС-технологій. Однак важливими залишаються і питома географічні методи натурного спостереження та опису. Існують думки про доцільність переосмислення методики дослідження процесу нерівності у бік більш широкого залучення соціологічних методів, таких як опитування, інтерв'ю чи фокус-групи. Переважна більшість висновків за результатами проведених дослідження говорять про важливість застосування політичних засобів для нівелювання змін, спричинених дією процесів поляризації та нерівності, а також всебічного залучення мешканців задля покращення ситуації у містах.

4. Розробка і дотримання методики дослідження на усіх чотирьох етапах дозволить системно виконати всі поставленні на початку роботи завдання, досягти мети дослідження та якісно і точно сформулювати висновки.
5. Мікрорайон Татарка має достатньо вигідне СГП відносно території міста Києва, однак відносно території адміністративного району воно є менш вдалим у порівнянні з іншими. Проблеми мікрорайону пов'язані передусім зі складними природними умовами, які ускладнюють ведення господарської діяльності. Однак поряд цим, природні умови та наявні ресурси є одним з головних можливостей для розвитку. Величезний потенціал має розбудова туристичної галузі та поліпшення транспортної зв'язності території. Проте варто зазначити, що є низка факторів породжують посилення поляризації території і їх усунення має стати пріоритетом серед дій, спрямованих на формування всебічного розвитку території мікрорайону;
6. Мікрорайон Оболонь має одне з найбільш вигідних СГП відносно території міста та адміністративного району, до якого він належить. Чудова транспортна зв'язність та доступність території поруч із вдалим плануванням житлових кварталів робить його привабливим місцем для проживання, яке обирає багато киян. Наявність виходу до води та великої кількості озеленення роблять його важливим рекреаційним простором для мешканців міста. Однак варто зазначити, що подібні переваги роблять його привабливим у тому числі для формування закритих спільнот всередині мікрорайону, що посилює поляризацію територій і чинить негативний вплив на розвиток мікрорайону.
7. Мікрорайон Соцмісто характеризується не вигідним СГП відносно території міста і є досить вдалим на рівні адміністративного району. На це впливають фактори розміщення місць прикладання праці як на загальноміському, так і на районному рівнях. Територія є досить різноманітною за своїми характеристиками, що прямо говорить про

- наявність поляризації, однак поряд з цим робить мікрорайон цікавою територією для дослідження та відвідування туристами. У Соцмісті є багато об'єктів, які потребують покращення: від благоустрою парку та реконструкції аварійного житлового фонду до розробки дизайн коду для упорядкування образу вулиць міста. Важливим у контексті розвитку є відкриття закритих територій та формування єдиного міського простору.
8. Мікрорайон Татарка характеризується високий рівнем поляризації простору, що обумовлено в першу чергу природними особливостями території, її придатністю та привабливістю для проживання та ведення господарської діяльності, у тому числі будівництва житла та розбудови транспортної мережі. Натурне дослідження показало наявність передумов не лише внутрішньої поляризації, але й зовнішньої (відносно інших мікрорайонів міста Києва). Напрямок внутрішньої поляризації характеризується моделлю “від окраїн до центру”.
  9. Мікрорайон Оболонь характеризується середнім рівнем поляризації, оскільки прояви деяких факторів є малопомітними або несуттєвими через ефективне планування та забудову території. Територіальна несправедливість, що пояснюється наявністю природної водойми, річки Дніпро, формує область поляризації, що має лінійну модель через напрямок свого прояву.
  10. Поляризація у мікрорайоні Соцмісто має високий рівень, що обумовлено впливом чинників житлової забудови, транспортної доступності, екологічним станом та наявністю закритих просторів. Не впливають на поляризацію у районі лише природні умови, що є однорідними на всій досліджуваній ділянці. Модель просторової поляризації визначається як та, що спрямована від окраїн до центру з великим впливом площинних об'єктів, таких як житлові квартали.
  11. Застосування даної методики є перспектив для досліджень просторової поляризації відразу у декількох напрямках. У першу чергу перспективним

є розширення переліку факторів, що формують поляризацію із урахуванням зовнішніх впливів на об'єкт дослідження. Використовуючи розширений перелік факторів можливо дослідити поляризацію на рівні міста, поділивши його на менші таксономічні одиниці: від адміністративних районів до житлових кварталів. Таким чином є можливість з'ясувати, на якому рівні формуються і найбільш проявляються досліджувані процеси. Крім цього використання способу візуалізації моделей просторової поляризації дає можливість оцінити загальноміський напрямок поляризації та класифікувати об'єкти (полюси), що її спричиняють за рівнем впливу (від загальноміських до рівня житлових кварталів). Формування моделей просторової поляризації міст та їх порівняння також дає змогу оцінити, які фактори мають найбільший вплив на просторову поляризацію у містах.

## СПИСОК ВИКОРИСТАНИХ ДЖЕРЕЛ

1. Горіна, Г. (2016). Фактори формування просторової поляризації соціально-економічного розвитку регіонів. Вісник Хмельницького національного університету, 4(1), 187-191.
2. Калашнікова, Т. (2015). Надбання французької школи просторової економіки у контексті людського розвитку. Глобальні та національні проблеми економіки. Миколаїв: Миколаївський національний університет ім. В. О. Сухомлинського, 4, 3-9.
3. Кушніренко О., Петренко-Лисак А., Шутюк О. (2020). Як досліджувати публічні простори в Україні: напрями і методи. Київ: ВАДЕКС.
4. Мезенцев К., Підгрушний Г. & Мезенцева Н. (2014). Регіональний розвиток в Україні: суспільно-просторова нерівність і поляризація. Київ: ДП «Прінт Сервіс».
5. Наумов, М & Федотова, Ю. (2019). Європейська практика вирішення проблем нерівномірності розвитку територій. Комунальне господарство міст, 7 (153).
6. Небрат В. (2020). Теоретичні засади просторової справедливості. Економічна теорія, 4. 99–115.
7. Роджерс, Е.М. (2009). Дифузія інновацій. Київ: Видавничий дім "Києво-Могилянська академія".
8. Флорида, Р. (2018). Homo creativus. Як новий клас завойовує світ. Київ: Наш Формат, 432.
9. Флорида, Р. (2019). Криза урбанізму. Чому міста роблять нас нещасними. Київ: Наш Формат, 320.
10. Alves, S. (2016), Spaces of inequality: It's not differentiation, it is inequality! A socio-spatial analysis of the City of Porto. Portuguese Journal of Social Science, 15: 3, pp. 409–431.

11. Dinzey-Flores, Z. (2017). Spatially Polarized Landscapes and a New Approach to Urban Inequality. *Latin American Research Review*. 52(2), pp. 241-252.
12. Gallego-Valadés, A.; Ródenas-Rigla, F.; Garcés-Ferrer, J. Spatial Distribution of Public Housing and Urban Socio-Spatial Inequalities: An Exploratory Analysis of the Valencia Case. *Sustainability* 2021, 13.
13. Grant, J., Walks, A. & Ramos, H. (editors). (2020). *Changing Neighbourhoods: Social and Spatial Polarization in Canadian Cities*. Vancouver: UBC Press
14. Kadi, J., Banabak, S. & Schneider, A. (2022). Widening gaps? Socio-spatial inequality in the “very” European city of Vienna since the financial crisis. *Cities*, Volume 131.
15. Kanno, Y & Shiohama, T. (2022). Land price polarization and dispersion in Tokyo: a spatial model approach. *Asia-Pacific Journal of Regional Science*, 6. 807-83.
16. Klimczuk, A., & Klimczuk-Kochańska, M. (2019). Core-Periphery Model. In S. Romaniuk, M. Thapa, & P.Marton (Eds.), *The Palgrave Encyclopedia of Global Security Studies*. Cham: Palgrave Macmillan.
17. Lelo, K., Monni, S. & Tomassi, F. (2019). Socio-spatial inequalities and urban transformation. The case of Rome districts. *Socio-Economic Planning Sciences*, Volume 68.
18. Raagmaa, G. (2003) Centre-periphery model explaining the regional development of the informational and transitional society, 43rd Congress of the European Regional Science Association: "Peripheries, Centres, and Spatial Development in the New Europe".
19. Sampson, Robert J. (2019). Neighborhood effects and beyond: Explaining the paradoxes of inequality in the changing American metropolis. *Urban Studies*, Vol. 56(1) 3–32.
20. Soja, Edward W. (2010). *Seeking Spatial Justice*. Minneapolis: University of Minnesota Press

21. Zwies, M., Kleinhans, R & Van Ham, M. (2015). Divided Cities: Increasing Socio-Spatial Polarization within Large Cities in the Netherlands. Discussion Paper No. 8882
22. Веб-енциклопедія Києва. Список житлових масивів Києва. (2016). Отримано з [http://wek.kiev.ua/uk/%D0%A1%D0%BF%D0%B8%D1%81%D0%BE%D0%BA\\_%D0%B6%D0%B8%D1%82%D0%BB%D0%BE%D0%B2%D0%B8%D1%85\\_%D0%BC%D0%B0%D1%81%D0%B8%D0%B2%D1%96%D0%B2\\_%D0%9A%D0%B8%D1%94%D0%B2%D0%B0](http://wek.kiev.ua/uk/%D0%A1%D0%BF%D0%B8%D1%81%D0%BE%D0%BA_%D0%B6%D0%B8%D1%82%D0%BB%D0%BE%D0%B2%D0%B8%D1%85_%D0%BC%D0%B0%D1%81%D0%B8%D0%B2%D1%96%D0%B2_%D0%9A%D0%B8%D1%94%D0%B2%D0%B0)
23. Веб-енциклопедія Києва. Татарка. (2010). Отримано з <http://wek.kiev.ua/uk/%D0%A2%D0%B0%D1%82%D0%B0%D1%80%D0%BA%D0%B0>
24. Головне управління статистики в місті Києві. Чисельність населення по районах (попередні дані) на 1 лютого 2022 року. Отримано з <http://www.kyiv.ukrstat.gov.ua/p.php3?c=1123&lang=1>
25. Красовська, К. (2017). Історія будівництва столичної Оболоні. Отримано з <https://kyiv-future.com.ua/uk/istoriya-budivnyctva-stolychnoyi-oboloni>
26. Один з найстаріших районів Києва: Татарка. (2020). Отримано з <https://my-kiev.com/news/odin-z-najstarishih-rajoniv-kiyeva-tatarka.html>
27. Опенько, Я. & Ляшева, А. (2019). Джентрифікація та просторова нерівність по-київськи: випадок Оболоні. Отримано з <https://commons.com.ua/ru/dzhentrifikaciya-ta-prostorova-nerivnist-po-kiyivski/>
28. Славінська, І. (2018). За що я люблю Оболонь. Отримано з <https://bzh.life/ua/gorod/gorod-za-hto-ya-lublu-obolon/>
29. Схема зонування території міста Києва - проєкт до 2025 року. Отримано з <http://kyiv-landuse.com/content/proekt-planu-zonuvannya-teritorii-m-kieva>
30. Татарка та гора Щекавиця. Отримано з <https://landmarks.in.ua/oblast/kyiv/kyiv-tatarka-schekavytsya>

31. Тимошук, Я. (2019). Бетонний бум шестидесятих. Отримано з <https://texty.org.ua/d/2019/kyiv-growth/>
32. Хенгістов, В. (2018). Дарницьке соцмісто: як артилерійський полігон перетворювали на «рай для робітників». Отримано з <https://hmarochos.kiev.ua/2018/02/22/darnitske-sotsmisto-yak-artileriyskiy-poligon-peretvoryuvali-na-ray-dlya-robitnikov/>
33. Consolazio, D., Benassi, D. & Russo, A. (2023). Ethnic residential segregation in the city of Milan at the interplay between social class, housing and labour market. *Urban Studies*, 0. Retrieved from <https://journals.sagepub.com/doi/epub/10.1177/00420980221135592>
34. Hägerstrand, T. (1967). *Innovation diffusion as a spatial process*. University of Chicago Press. Retrieved from <https://archive.org/details/innovationdiffus0000hage>
35. Raine, S. (2023). What is Time-Space Compression? Retrieved from <https://www.perlego.com/knowledge/study-guides/what-is-time-space-compression/>