

Київський національний університет імені Тараса Шевченка

Факультет психології

Кафедра психодіагностики та клінічної психології

Зв'язок споживання порнографічного контенту з сексуальним

благополуччям у осіб молодого віку

Кваліфікаційна робота

Студентки 2 року ОР Магістр (спеціальність 053 «Психологія»,
освітня програма «Психологія», заочна форма навчання)

Бутиріна Юлія Петрівна

Науковий керівник:

Асистент кафедри психодіагностики та клінічної психології

Доктор філософії у галузі психології

Молотокас Антоніна Андріївна

Роботу рекомендовано до захисту на ЕК No_

Протокол No_____ від_____ року

Завідувачка кафедри психодіагностики та клінічної психології

_____ Людмила КРУПЕЛЬНИЦЬКА

Київ – 2025

ЗМІСТ

ВСТУП	4
РОЗДІЛ 1. ТЕОРЕТИЧНІ ЗАСАДИ ДОСЛІДЖЕННЯ ЗВ'ЯЗКУ СПОЖИВАННЯ ПОРНОГРАФІЧНОГО КОНТЕНТУ З СЕКСУАЛЬНИМ БЛАГОПОЛУЧЧЯМ У ОСІБ МОЛОДОГО ВІКУ	8
1.1. Теоретичні підходи до визначення понять «порнографічний контент» та «сексуальне благополуччя» у психології.....	8
1.2. Психологічні механізми впливу порнографічного контенту на формування сексуальних установок, досвіду та емоційного комфорту молодих людей.....	14
1.3. Моделі сексуального розвитку та сексуального благополуччя молоді у контексті цифрового медіаспоживання і соціокультурних норм.....	21
Висновки до розділу 1.....	28
РОЗДІЛ 2. МЕТОДИЧНЕ ЗАБЕЗПЕЧЕННЯ ДОСЛІДЖЕННЯ ЗВ'ЯЗКУ СПОЖИВАННЯ ПОРНОГРАФІЧНОГО КОНТЕНТУ З СЕКСУАЛЬНИМ БЛАГОПОЛУЧЧЯМ У ОСІБ МОЛОДОГО ВІКУ	31
2.1. Методологія дослідження.....	31
2.2. Вибір та обґрунтування методик дослідження.....	37
2.3. Опис особливостей вибірки дослідження.....	43
Висновки до розділу 2.....	48
РОЗДІЛ 3. АНАЛІЗ РЕЗУЛЬТАТІВ ЕМПІРИЧНОГО ДОСЛІДЖЕННЯ ЗВ'ЯЗКУ СПОЖИВАННЯ ПОРНОГРАФІЧНОГО КОНТЕНТУ З СЕКСУАЛЬНИМ БЛАГОПОЛУЧЧЯМ У ОСІБ МОЛОДОГО ВІКУ	51

3.1. Загальний огляд результатів дослідження.....	51
3.2. Показники сексуального благополуччя та споживання порнографічного контенту.....	65
3.3. Зв'язок сексуального благополуччя та споживання порнографічного контенту.....	72
Висновки до розділу 3.....	88
ВИСНОВКИ.....	91
СПИСОК ВИКОРИСТАНИХ ДЖЕРЕЛ.....	96
ДОДАТКИ.....	103

ВСТУП

Актуальність дослідження. Цифровізація та швидка трансформація українського соціокультурного простору роблять порнографічний контент доступною і нормальною частиною щоденного медіаспоживання молоді. У контексті воєнного часу медіа дедалі частіше виконують функцію емоційної регуляції, зменшення напруги та компенсації нестачі близькості, що впливає на формування сексуальних установок, тілесної самооцінки, моделей інтимності та меж особистої сексуальної автономії. Сучасні молоді люди опиняються у перехресті культурної відкритості та традиційних норм сексуальної моралі, що створює унікальний простір для суперечливих інтерпретацій сексуальності та ролі порнографічних матеріалів у її становленні.

Попри зростання масштабів споживання такого контенту, у вітчизняному науковому полі брак локально валідованих емпіричних даних про його вплив саме на сексуальне благополуччя молодих людей, включно із задоволеністю сексуальним життям, відчуттям безпеки та комфорту, рівнем сексуальної самооцінки, тілесністю, здатністю до інтимної комунікації, а також емоційною стабільністю у сфері сексуальності. Необхідність системних операціоналізацій цих змінних особливо актуальна в умовах воєнної нестабільності, коли сексуальна сфера стає вразливішою через стрес, тривогу, втрату зв'язків і високу емоційну напругу.

Українські дослідження порнографії як соціально-психологічного явища зосереджені переважно на питаннях сексуальних установок і психосексуального розвитку (О. Попіначенко, С. Федорець), сексуальної культури молоді (А. Слободянюк, М. Білецька), феноменології сексуальної залежності (М. Жидко) та гендерних аспектів медіа впливу (В. Борисенко). Разом ці праці окреслюють ключові соціально-психологічні тенденції,

однак не фокусуються безпосередньо на комплексному вимірюванні сексуального благополуччя у зв'язку зі споживанням порнографічного контенту.

У зарубіжних дослідженнях наявні дані про зв'язки порнографоспоживання з сексуальними установками, самооцінкою, задоволеністю інтимним життям, соціальним благополуччям та ризикованою сексуальною поведінкою (P. Wright; D. Maitland & E. Neilson; R. Evans- Paulson та ін.). Дослідження студентської молоді (A. Gewirtz-Meydan; N. Gleason та ін.) демонструють, що частота і мотиви перегляду порнографії можуть мати як нейтральні або компенсаторні, так і потенційно негативні ефекти залежно від контексту, критичного медіамислення, емоційної стабільності та міжособистісних навичок. Разом ці роботи підтверджують необхідність вивчати порнографію як комплексне медіапрактичне явище, що взаємодіє з психологічними та соціальними характеристиками молодих людей.

Водночас бракує інтегративних моделей і локальних даних, які би описували механізми, через які різні рівні й мотиви споживання порнографічного контенту пов'язані з параметрами сексуального благополуччя молоді в Україні – зокрема, тілесною задоволеністю, емоційним комфортом, сексуальним самосприйняттям, якістю сексуальних практик та емоційною регуляцією у сфері інтимності. А це визначає наукову та практичну актуальність даного дослідження.

Мета дослідження – виявити зв'язок рівня споживання порнографічного контенту з показниками сексуального благополуччя осіб молодого віку.

Відповідно до мети були сформульовані **завдання дослідження**:

- 1) Здійснити теоретико-методологічний аналіз проблеми сексуального благополуччя молоді та впливу порнографічного контенту на сексуальність у цифрову епоху.

2) Встановити рівень і особливості споживання порнографічного контенту серед молодих людей.

3) Дослідити зв'язки між показниками сексуального благополуччя та інтенсивністю споживання порнографічних матеріалів.

4) Проаналізувати відмінності у параметрах сексуального благополуччя залежно від рівня та мотивів перегляду порнографічного контенту.

Об'єктом дослідження є сексуальне благополуччя осіб молодого віку.

Предметом дослідження є зв'язок споживання порнографічного контенту з сексуальним благополуччям у осіб молодого віку.

Методи дослідження включають теоретичні, емпіричні та математико-статистичні:

теоретичні – аналіз, синтез, узагальнення сучасних підходів до проблематики сексуальності та медіаспоживання;

емпіричні – соціодемографічна анкета, анкета про споживання еротичного та порнографічного контенту, опитувальник суб'єктивного сексуального благополуччя (Гупаловська, 2021), опитувальник психодіагностики сексуальних стилі (Гупаловська, 2021), досвід близьких стосунків (Казанжи & Вторнікова, 2022);

математико-статистичні – описова статистика, критерії відмінності для порівняння пар за обсягом споживання порнографічного контенту (ANOVA), кореляційний аналіз (rho-Спірмена) для виявлення зв'язку між показниками дослідження.

Вибірка дослідження. У дослідженні взяло участь 60 респондентів з яких 33 жіночої та 27 чоловічої статі. Середній вік респондентів 26,3 років, стандартне відхилення 6,66.

Теоретична та практична значущість отриманих результатів полягає у тому, що конкретизують уявлення про зв'язок споживання еротичного та порнографічного контенту з динамікою партнерських стосунків і можуть бути використані для психопросвітницької та консультативної роботи з молодими особами.

Структура роботи. Кваліфікаційна робота складається з вступу, трьох розділів, висновків до розділів, загального висновку списку використаних джерел з 62 найменувань та 4 додатків. Також робота містить 29 таблиць та 9 рисунків. Загальний обсяг роботи склав 109 сторінок.

РОЗДІЛ 1

ТЕОРЕТИЧНІ ЗАСАДИ ДОСЛІДЖЕННЯ ЗВ'ЯЗКУ СПОЖИВАННЯ ПОРНОГРАФІЧНОГО КОНТЕНТУ З СЕКСУАЛЬНИМ БЛАГОПОЛУЧЧЯМ У ОСІБ МОЛОДОГО ВІКУ

1.1. Теоретичні підходи до визначення понять «порнографічний контент» та «сексуальне благополуччя» у психології розвитку молоді

У сучасному психологічному та міждисциплінарному дискурсі особливої уваги набуває дослідження того, як порнографічний контент впливає на становлення сексуальності та сексуального благополуччя молоді. Визначення поняття «порнографічний контент» є ключовим для розуміння механізмів медіавпливу на психосексуальний розвиток, тому науковці наголошують на необхідності відмежування його від суміжних категорій. Порнографічний контент зазвичай розглядається як медіапродукт, створений із чіткою метою сексуального збудження аудиторії, у якому фокус робиться на демонстрації тілесності, сексуальних актів та стимулюючих сцен у прямому та інструментальному вигляді.

Порівняння з еротичним контентом, яке широко представлене в роботах сучасних дослідників, допомагає точніше визначити психологічні особливості впливу порнографії. Зокрема, Poggioli та Stanghellini (2025) відзначають, що порнографічна культура побудована на «імперативі насолоди» (enjoyment imperative), який стандартизовано задає спосіб переживання сексуальності та створює у молоді фіксовані очікування від інтимної взаємодії. Еротичний контент натомість залишається більш відкритим до символічності, емоційності та інтерпретації, тоді як порнографія функціонує як прямий стимул та засіб формування певних моделей сексуальної поведінки.

У вітчизняній психологічній літературі також акцентується на тому, що саме порнографічний контент може становити ризик для гармонійного сексуального розвитку молодих осіб. Борисенко (2023) підкреслює, що порнографія нерідко відтворює образи об'єктивації, домінування та гендерної нерівності, що впливає на якість міжособистісної комунікації та може формувати викривлені уявлення про прийнятні сексуальні ролі й стосунки. Такий підхід дозволяє розглядати порнографію як вагомий чинник, що здатний впливати на рівень сексуального благополуччя та психологічний комфорт молодих людей.

У подальших роботах автор також зазначає, що порнографія формує уявлення про жіночу сексуальність як підвладну зовнішньому сценарію, а не внутрішньому досвіду, чим посилює нерівність у партнерстві (Борисенко, 2024), що узгоджується з висновками Слободянюк і Білецької (2025), які вказують, що сексуальна культура молоді формується у тісному зв'язку з цифровим контентом, але відсутність критичного мислення щодо порнографічних матеріалів призводить до спотвореного сприйняття інтимності й реалій партнерських стосунків (Слободянюк & Білецька, 2025). Крім того, дослідження Федорець (2023) демонструє, що регулярне споживання порнографії з підліткового віку впливає на деформацію психосексуального розвитку, знижує здатність до емпатії та формує звички сприймати сексуальність як міжособистісну взаємодію (Федорець, 2023).

Зміст, мета, емоційна тональність та функції порнографічного контенту суттєво відрізняються від інших форм сексуально забарвлених матеріалів тим, що основною інтенцією залишається швидке та інтенсивне сексуальне збудження глядача через детальну демонстрацію сексуальних актів, геніталій, симульованих чи реальних проникнень, при цьому емоційний, міжособистісний чи естетичний контекст зведено до мінімуму або повністю усунуто. Така орієнтація на інструментальне «сексуальне

споживання» підкреслюється в багатьох дослідженнях, зокрема Kuap (2022) зазначає наявність систематичних розбіжностей між очікуваннями, сформованими онлайн-порнографією, та реальним сексуальним досвідом молоді («the role of discrepancies between online pornography use and sexual reality»), що особливо критично впливає на формування сексуальних скриптів у підлітковому та юнацькому віці.

Інтенція творця та сприйняття аудиторії залишаються ключовим теоретичним маркером для віднесення контенту до категорії порнографічного, якщо матеріал створено переважно з метою викликати фізіологічне збудження через акцент на тілесності, механіці акту чи специфічних практиках без значущого наративу близькості чи емоційного зв'язку, дослідники однотайно класифікують його як порнографію навіть у випадках так званої «м'якої» чи «гламурної» подачі (Lemma, 2024). Саме ця стимульна інтенція відрізняє порнографічний контент від матеріалів, що зберігають ширший емоційний чи естетичний вимір, і саме стає центральною у теоретичних моделях впливу на сексуальний розвиток молоді.

Щодо правових та наукових стандартів, універсального визначення порнографічного контенту досі не існує, через що в емпіричних дослідженнях дедалі частіше використовують нейтральні терміни *sexually explicit material* (SEM) або *sexually explicit internet material* (SEIM), які фіксують високий рівень візуальної та описової відвертості без прив'язки до морально-культурних оцінок (Döring et al., 2024). Міжнародні організації на кшталт World Health Organization та American Psychological Association уникають чіткого розмежування, акцентуючи увагу не на самому контенті, а на тому, чи його споживання порушує сексуальне благополуччя, викликає дистрес, формує нереалістичні очікування чи призводить до компульсивних патернів, що особливо актуально для вікової групи 14–25 років.

Поняття сексуального благополуччя у психології розвитку молоді операціоналізується як багатоконпонентна конструкція, що охоплює позитивне сприйняття власного тіла та сексуальності, здатність до взаємної поваги й емоційної близькості у сексуальних стосунках, задоволеність сексуальним життям, відповідність поведінки власним цінностям та відсутність тривоги, сорому чи дисфункцій, пов'язаних із сексуальним досвідом. У цьому контексті порнографічний контент розглядається як один із потужних агентів сучасної сексуальної соціалізації, ефекти якого коливаються від нормалізації різноманітних практик до формування спотворених уявлень про згоду, взаємність та емоційну складову сексу.

Теоретичні підходи до зв'язку між споживанням порнографічного контенту та сексуальним благополуччям молоді розподіляються за кількома основними парадигмами, ризико-орієнтована перспектива наголошує на негативних наслідках ранньої експозиції для розвитку емпатії, реалістичних очікувань та інтимної компетентності, нормалізаційна позиція розглядає порнографію як неминучу частину цифрового середовища, вплив якої значною мірою модерується медіаграмотністю, батьківським супроводом та критичним мисленням, тоді як окремі дослідники допускають потенційно позитивну роль певних видів контенту у зниженні сексуальної тривоги чи розширенні сексуального репертуару, хоча емпірична база для таких висновків щодо молоді залишається обмеженою.

Операціоналізація порнографічного контенту в дослідженнях молоді зазвичай включає вимірювання частоти перегляду, типів медіа, контексту споживання (один чи в компанії, добровільно чи під соціальним тиском), суб'єктивного рівня експліцитності та мотивації, при цьому значною методологічною проблемою є відсутність єдиного визначення в опитувальниках, через що респонденти по-різному інтерпретують, що

саме вважати порнографією, що знижує порівнянність результатів і ускладнює теоретичне узагальнення (Lawless, Karantzas & Knox, 2023).

Таким чином, теоретичне осмислення понять порнографічного контенту та сексуального благополуччя у психології розвитку молоді вимагає відмови від спрощених бінарних оцінок на користь багатовимірних моделей, які враховують інтенцію контенту, віковий етап, культурний контекст, індивідуальні особливості та захисні фактори середовища, що в сукупності визначають, чи стане контакт із порнографічним матеріалом ризиком чи нейтральним елементом сучасного сексуального дозрівання.

Соціокультурні норми, релігійність і базові цінності виступають фільтрами, через які індивіди інтерпретують власне споживання контенту і його місце у відносинах. З одного боку, у культурах із високим рівнем релігійності чи сексуальної стриманості, перегляд порнографічного чи еротичного контенту може супроводжуватися сильним почуттям когнітивної дисонанси, сорому або внутрішнього конфлікту.

Гендер також відіграє ключову роль: дослідження показують, що чоловіки і жінки різняться за якісним його сприйняттям та пластами впливу. Наприклад, серед чоловіків споживання пов'язане із більшою кількістю досвіду тиску соціального порівняння щодо тіла (body dissatisfaction) через зрозумілу ідеалізацію тілесності в порно-образах (Demirgül et al., 2025). У свою чергу, у жінок мотивації і значення перегляду можуть бути іншими – переважно пов'язані із близькістю або дослідженням власної сексуальності, а не з прямою стимуляцією контентом (Litsou et al., 2024). Гендерні модальності споживання також формуються культурними сценаріями: у культурах із сильним гендерним поділом ролей або з більш традиційними уявленнями про сексуальність, чоловіче споживання може бути сприйнято як «нормальне» або навіть

очікуване, а жіноче – як стигматизоване або табуйоване, що впливає на відкритість комунікації у парі.

У західному контексті дослідження вказують на тенденцію до нормалізації споживання порнографічного контенту та зростанням культури «porn literacy» – тобто культури розуміння, обговорення і критичного осмислення такого контенту у партнерстві та сексуальному житті. В парах із високою сексуальною грамотністю, де говорять про перегляд контенту спільно, для них це може стати елементом сексуальної комунікації. Наприклад, серед молодих осіб у Заході встановлено, що спільний перегляд або відкритість щодо перегляду асоціюються з вищою задоволеністю стосунками та сексуальним життям. У протилежність – у культурах із меншою толерантністю до порнографії або еротики, перегляд може створювати таємницю, сором, знижену комунікацію та конфлікти.

В українському медіакультурному просторі й дослідницькі дані менш численні, проте наявні свідчать про специфічність ситуації: ціннісно-релігійні установки, традиційні уявлення про партнерство й гендерні ролі підсилюють схильність до стигматизації перегляду порнографічного контенту. Така соціокультурна конфігурація створює підґрунтя для того, що перегляд порнографічного чи еротичного контенту може бути прихованою поведінкою, що порушує довіру, знижує відкритість комунікації в парі і потенційно спричинює розриви у динаміці партнерства.

Психологічні наслідки різного культурного кодування порнографічного та еротичного контенту стосуються таких явищ, як нормалізація, сексуальна освіта чи відчуження. Наприклад, у культурах, де порнографічний контент сприймається як «частина нормальної сексуальної поведінки», перегляд може слугувати як інструмент сексуальної освіти чи стимулу до комунікації в парі.

У протилежність, де контент сприймається як табуований або соромний, може призводити до приховування перегляду, секретності, зниження емоційної близькості або навіть до виникнення почуття провини, що негативно впливає на партнерські стосунки. Отже, соціокультурне й гендерне тло споживання медіа-контенту виступає модератором – саме воно визначає, чи контент інтегрується в динаміку пари як ресурс, чи ж породжує ризик втрати довіри чи комунікації.

1.2. Психологічні механізми впливу порнографічного контенту на формування сексуальних установок, досвіду та емоційного комфорту молодих людей

У сучасній психологічній науці вивчення впливу порнографічного контенту на установки щодо сексуальності в партнерських стосунках зосереджується на тому, як медіаобрази та сексуальні сценарії, що транслюються у порнографічному контенті, формують когнітивні та поведінкові схеми сексуальності. Ці схеми, або так звані сексуальні скрипти, визначають, як індивід сприймає норми сексуальної поведінки, власну тілесність, роль партнера та очікування від інтимних стосунків. Порнографічні сценарії, як правило, зосереджені на візуальній стимуляції, гіперреалістичних та часто нереалістичних зображеннях сексуальних практик, що створює потенціал для формування викривлених уявлень про сексуальні норми. Метаналітичний огляд підтверджує, що регулярне споживання порнографії корелює з установками, які підтримують нереалістичні очікування від сексу, сприяють об'єктивації партнера та знижують значущість емоційної близькості у статевому житті (Bennett-Brown & Wright, 2022).

Такі зміни у ставленні до сексуальності поширюються і на інші психологічно значущі аспекти – зокрема прив'язаність, довіру та комунікацію. Вплив порнографії сприяє формуванню спрощених, іноді навіть інструментальних моделей поведінки у сфері сексуальності, що

знижує рівень здатності до глибокого емоційного контакту. У підлітковому та юнацькому віці це може призводити до формування нестійких моделей прив'язаності, емоційної дистанції, уникання близькості та недостатньої готовності до взаємної відповідальності у стосунках (Шевчук, 2025; Ткаченко, 2025).

Цифрове середовище з великою концентрацією сексуалізованого контенту формує у молоді викривлене сприйняття теми сексуальності, що базується на зовнішніх, часто спрощених шаблонах, а не на досвіді, рефлексії чи міжособистісній взаємодії, що ускладнює формування конструктивної комунікації у парі, знижує здатність до відкритого обговорення інтимних питань, а отже – підвищує ризик конфліктів на сексуальному ґрунті. Також доведено, що подібне середовище може бути чинником, який зумовлює сексуальні дисфункції, спричинені розривом між уявними сценаріями сексуальності та реальністю інтимного досвіду (Кізь, 2018; Тертична & Вершигора, 2022; Барановська, 2023).

Окремо варто відзначити зміну характеру емоційної прив'язаності у цифровому контексті. Закоханість і прихильність, переживані у віртуальному просторі, часто набувають фрагментованого, нестабільного характеру, що ще більше ускладнює встановлення довірливих, сталих відносин у реальному житті. Вплив сексуалізованого онлайн-контенту на емоційний компонент стосунків може проявлятися у підвищеній конфліктності, зниженій емпатійності та прагненні до ізоляції в межах пари (Єрміна, 2022; Сідун-Сович, 2024).

У дослідженні встановлено, що контекст споживання контенту – спільно чи окремо – має ключове значення. Пари, які переглядали порнографію разом, частіше демонстрували вищу частоту статевих контактів та більший рівень сексуального бажання, ніж ті, хто робив це поодиноці або в прихований спосіб (Lexová & Weiss, 2023). Спільне споживання може виступати як форма сексуальної комунікації,

підвищуючи відкритість і різноманітність сексуальних практик у парі, тоді як індивідуальний перегляд без взаємної згоди може спричинити відчуження.

Когнітивно-поведінкові підходи до аналізу цього явища розглядають перегляд порнографії як чинник навчання через спостереження (*observational learning*), коли людина засвоює певні зразки сексуальної поведінки, емоційної реакції чи тілесності. Згідно з даними щоденного щоденникового дослідження, перегляд порнографічного контенту асоціювався з підвищенням сексуального бажання як у самих споживачів, так і в їхніх партнерів, однак ефекти різнилися залежно від статі (Vaillancourt-Morel et al., 2020). Для жінок використання контенту було пов'язане з підвищенням спільного сексуального інтересу, тоді як для чоловіків – з меншими шансами на партнерську сексуальну активність, особливо в гетеросексуальних парах, що свідчить про складну взаємодію між когнітивними очікуваннями, статевими ролями і реальними моделями поведінки.

Крім того, зміст порнографічних сценаріїв може формувати соціальні уявлення про тілесність і привабливість, впливаючи на рівень задоволеності власним тілом та тілом партнера. У якісному дослідженні більшість учасників зазначали, що порнографія призводить до підвищення сексуальної різноманітності та збудження, проте одночасно викликає почуття неадекватності через порівняння себе з акторами, що негативно впливає на самооцінку і задоволення від інтимного життя. Такі ефекти підтримують ідею когнітивного «контрастного ефекту», коли реальні сексуальні переживання оцінюються як менш привабливі у порівнянні з медіа-образами (Shuler et al., 2021).

Сучасні дослідження також підкреслюють роль індивідуальних і ціннісних факторів у тому, як споживання порнографічного контенту впливає на сексуальні очікування. Наприклад, експериментальне

дослідження показало, що сприйняття партнера, який має «парасоціальну» прихильність до акторів порнографії, може викликати ревності або відчуття зради, але цей ефект пом'якшується, якщо партнер оцінює контент як умовний, «нереальний» і не пов'язує його із реальними сексуальними відносинами (Journeay, Vendemia & Tukachinsky Forster, 2023).

Дослідження свідчать, що споживання порнографії здатне модифікувати способи формування емоційних зв'язків і впливати на якість довіри між партнерами. Сучасні емпіричні моделі показують, що часте або приховане споживання порнографічного контенту асоціюється з більш вираженими рисами уникаючої та тривожної прив'язаності, які характеризуються емоційним віддаленням або навпаки – надмірною потребою в схваленні. Наприклад, у дослідженні було показано, що у жінок із високими показниками уникання у прив'язаності інтимність виступає посередником між рівнем довіри та задоволеністю стосунками (Ribeiro et al., 2022). Таким чином, навіть помірне зниження інтимності через медіа-залежні чинники (зокрема споживання порнографії) може послаблювати відчуття емоційної безпеки.

Дослідження виявило, що чоловіче споживання порнографії значно підвищує рівень невпевненості у прихильності та агресивності у стосунках, одночасно знижуючи здатність до емоційної відповідальності перед партнером. Партнерки таких чоловіків частіше описували почуття емоційної дистанції, відчуження та втрати довіри (Brown, 2015). Подібні ефекти підтверджуються якісним аналізом, який розглядав «порнографічну зраду» як руйнування безпечної прив'язаності, що викликає у партнерів симптоматику, схожу на емоційне травмування: втрату відчуття безпеки, емоційну ізоляцію та порушення почуття довіри. Автор пропонує класифікувати ці наслідки як «травму прив'язаності», що

проявляється у порушенні базової віри в надійність партнера (Zitzman, 2007).

З іншого боку, низка сучасних досліджень показує, що спільне використання контенту або його відкрите обговорення може діяти як компенсаторний чинник, який зміцнює довіру та почуття близькості. У систематичному огляді було показано, що у парах із високим рівнем безпечної прив'язаності перегляд контенту не впливає негативно на задоволеність стосунками, тоді як у парах із тривожною або уникаючою прив'язаністю підсилює емоційну дистанцію, що свідчить про те, що стиль прив'язаності є головним модератором того, як контент впливає на довіру й емоційну близькість (Martins et al., 2023).

Механізми, через які порнографічного контент впливає на емоційну динаміку пари, пов'язані також із рівнем емпатії та здатності до емоційного резонансу. Недавнє дослідження показало, що дефіцит емпатії (здатності до прийняття перспективи партнера) опосередковує зв'язок між униканням інтимності та насильницькими проявами у стосунках (Lafontaine et al., 2018). Зниження емпатії, пов'язане зі споживанням медіаконтенту, який зображує партнерів як об'єкти задоволення, може сприяти втраті здатності до розуміння емоцій партнера і зниженню довіри. Таким чином, емпатія виступає ключовим буфером, який послаблює негативний вплив медіа-ефектів на прив'язаність і безпеку у стосунках.

Дослідження молодих осіб виявило, що унікальний стиль прив'язаності прямо пов'язаний зі зниженим рівнем довіри, нижчою задоволеністю від стосунків і слабшою емоційною відкритістю. У таких партнерів споживання порнографічного контенту може виступати формою емоційного уникання або «псевдозадоволення» потреби в інтимності, що з часом лише посилює відчуття віддаленості (Baruah & Sutar, 2024). У свою чергу, у безпечних типів прив'язаності перегляд еротичного контенту частіше супроводжується збереженням емоційної близькості, оскільки

партнери здатні відкрито обговорювати власні уподобання без загрози довірі.

Порнографічний контент сам по собі не є деструктивним чинником, однак у поєднанні з унікаючою прив'язаністю, дефіцитом емпатії або приховуванням перегляду може сприяти зниженню почуття безпеки та формуванню емоційної дистанції. Натомість спільне, відкрите використання контенту може підвищувати довіру, якщо в парі збережено високий рівень безпечної прив'язаності та емоційної взаємності.

У сучасній науці піднімається питання впливу порнографічного контенту на комунікацію та конфліктність у парі розглядається як складний процес, що залежить від узгодженості позицій партнерів, частоти споживання контенту, контексту його перегляду та рівня взаємної довіри. Взаємодія між цими змінними визначає, чи буде порнографія у стосунках джерелом відкритості й сексуального експериментування, чи, навпаки, сприятиме униканню, агресії або емоційному віддаленню.

Дослідження показало, що розбіжності між партнерами у частоті споживання порнографії корелюють із нижчим рівнем позитивної комунікації, підвищеною реляційною агресією та зниженням стабільності у стосунках (Willoughby et al., 2016). Пари, у яких один із партнерів регулярно переглядає контент без узгодження або приховано, демонструють вищий рівень конфліктності й меншу готовність до діалогу, що підтверджується результатами якісного аналізу, де учасники зазначали, що приховане споживання порнографії часто сприймається як форма «емоційної зради», яка провокує почуття приниження, гніву або недовіри, у той час як спільне використання контенту може навпаки сприяти відкритості й взаємному задоволенню (Shuler et al., 2021).

Проблема узгодження позицій щодо використання порнографічного контенту у парі є центральною у дослідженні (Willoughby & Dover, 2024). Автори виявили, що більшість гетеросексуальних пар не мають чітких

правил або меж щодо порнографії – обговорення цього питання часто відсутнє, навіть якщо один або обидва партнери активно споживають контент. Відсутність відкритої комунікації створює потенціал для конфліктів, оскільки різні очікування (наприклад, що є «нормальним» використанням або чи вважається це зрадою) залишаються невисловленими. Такі невизначені межі призводять до асиметрії у сприйнятті: один партнер може розглядати перегляд контенту як приватну звичку, тоді як інший – як порушення довіри або емоційну зраду (Willoughby & Dover, 2024).

Гендерні відмінності у ставленні до порнографії також є значущим джерелом конфліктів. У масштабному дослідженні «The Porn Gap» встановлено, що чоловіки демонструють значно вищу толерантність і частоту перегляду порнографії, ніж жінки, що формує основу для непорозумінь у парі. Автори наголошують, що «порнографічний розрив» між партнерами провокує суперечки через різне ставлення до контенту – для чоловіків часто виконує роль сексуального стимулу або зниження стресу, тоді як для жінок – символ емоційної дистанції або загрози близькості (Carroll et al., 2017).

Сучасні дослідження також вказують на роль медіа-залежності у виникненні конфліктів. У роботі зазначено, що мотивації використання контенту – наприклад, для уникнення стресу чи емоційного напруження – асоціюються з більшою кількістю негативних поведінкових реакцій у парі, таких як роздратування, уникання або зниження позитивної взаємодії. Натомість, якщо мотивація є партнерською (для підвищення спільного задоволення або цікавості), контент може сприяти більшій відкритості та зниженню конфліктності (Vasquez & Daspe, 2025).

Конфліктна динаміка навколо порнографії має також емоційно-когнітивний вимір, пов'язаний зі сприйняттям загрози. Дослідження показують, що партнери, які вважають споживання порнографії загрозою

для стосунків або власної привабливості, частіше демонструють ревності, емоційне віддалення та прагнення до контролю поведінки партнера (Perry, 2019). Такий патерн характерний для пар із підвищеною релігійністю або традиційними уявленнями про сексуальність. У таких випадках порнографія розглядається як зрада, що провокує почуття сорому, провини або гніву.

У протиположності цьому, низка емпіричних робіт доводить, що відкрите обговорення теми порнографії здатне зменшити кількість конфліктів та підвищити рівень комунікативної компетентності у парі. Дослідження показало, що спільне обговорення контенту підвищує задоволення обох партнерів і сприяє гармонізації сексуальної динаміки, особливо у гетеросексуальних парах, де обидва визнають роль порнографії як частини спільного досвіду (Vaillancourt-Morel et al., 2020).

Можна стверджувати, що вплив порнографічного контенту, формування сексуальних установок, досвіду та емоційного комфорту молодих людей є медіованим спільними домовленостями, контекстом перегляду та рівнем емоційної зрілості партнерів. Коли контент сприймається як спільна, обговорювана частина інтимного життя – може сприяти відкритості, емпатії та сексуальному збагаченню. Коли ж стає сферою приховування, різних очікувань чи нерівності у прийнятті – порнографія може перетворитися на каталізатор конфліктів, ревнощів та втрати довіри у стосунках.

1.3. Моделі сексуального розвитку та сексуального благополуччя молоді у контексті цифрового медіаспоживання і соціокультурних норм

У сучасному контексті цифрового медіаспоживання моделі сексуального розвитку та сексуального благополуччя молоді зазнає суттєвих трансформацій, що пов'язано з медіатизацією інтимності, зміною

способів емоційної взаємодії та появою нових форм присутності у стосунках. Цифрові платформи, соціальні мережі та ресурси порнографічного контенту створюють умови, у яких емоційна близькість та самопрезентація стають залежними від алгоритмів, візуальної культури та символічних норм онлайн-комунікації. Постійна взаємодія із соціальними медіа впливає на самооцінку, очікування у стосунках і рівень задоволеності партнерською взаємодією, оскільки користувачі порівнюють власне життя з ідеалізованими образами цифрових інших, що посилює когнітивно-афективну напругу між реальними і віртуальними стандартами привабливості, формуючи відчуття неадекватності та емоційного дистанціювання (Zeng, Wang, Yang & Li, 2023).

Під впливом цифрових норм відбувається переосмислення індивідуальних цінностей і рольових установок, що, у свою чергу, впливає на стратегії поведінки в партнерстві. У середовищі, де віртуальні ідеали доступні щодня, формується схильність до ідеалізації або, навпаки, фрустрації щодо партнера, що знижує стійкість емоційного зв'язку. У системі ціннісних орієнтацій часто спостерігається конфлікт між традиційними уявленнями про партнерство та сучасними формами сексуальної та особистісної автономії, які підтримуються цифровою культурою (Яковчук, 2021).

Задоволеність партнерськими стосунками у цьому контексті часто залежить від здатності особистості інтегрувати власні досвіди у систему взаємин, зокрема – адаптуватися до змін у ролях, відповідальності та очікуваннях, що зумовлені соціальними мережами, публічністю емоцій та відкритістю тілесності. Ці чинники по-різному впливають на партнерів залежно від попереднього досвіду взаємин, типу прив'язаності та рівня сексуального інтелекту (Фуштей, 2023; Колеснікова, 2025). Особливу роль відіграє медіа, яке формує уявлення про успішне партнерство, цілісність стосунків, функціональні ролі чоловіка й жінки, часто підкріплюючи

споживацьке ставлення до інтимності. У результаті цього відбувається поступове розмиття меж між емоційною залученістю та візуальним сприйняттям партнера як медіаобразу, що впливає на глибину залучення у стосунки та психологічну стабільність партнерства (Колесник, 2024).

Феномен «цифрової присутності», описаний у метааналізі Ahrari та ін. (2025), демонструє, як надмірна залученість до смартфонів та соціальних платформ («partner phubbing») призводить до зниження емоційної близькості, довіри й задоволеності стосунками. Постійна медіаекспозиція сприяє тому, що партнери переживають «розсинхронізацію емоційної уваги», коли цифрова активність одного з них стає конкурентом до реальної взаємодії. Така форма непрямого уникання конфліктів або емоційної взаємодії формує латентну напругу, знижуючи рівень емпатії та здатності до спільного вирішення проблем (Ahrari et al., 2025).

Дослідження Döring і Miller (2022) підкреслює, що сучасні цифрові медіа, особливо еротичний і порнографічний контент, відображають зміщення від міжособистісної інтимності до споживацьких форм тілесності, у яких сексуальність кодується як продукт для швидкого задоволення (Döring & Miller, 2022). Цей контент модифікує уявлення про романтичну взаємодію, нормалізуючи позастосункові або фрагментовані моделі близькості, що зменшує значущість емоційного компоненту у сексуальних і партнерських сценаріях. За даними Bennett-Brown і Wright (2022), надмірна медіатизація сексуальності через онлайн-контент може викликати «ефект порівняння», коли користувачі несвідомо оцінюють власні стосунки через призму порнографічних стандартів, що спричиняє зниження задоволеності і відчуття дистанції від партнера (Bennett-Brown & Wright, 2022).

Психологічний аспект цифрової інтимності, за Seo і Kim (2023), визначається також рівнем автономності у використанні медіа: активне,

осмислене споживання контенту корелює з більшою емоційною стабільністю, тоді як пасивне чи порівняльне використання медіа – з підвищеним рівнем тривоги, самознецінення та конфліктності у стосунках, що підтверджує і концепцію «медіа-залежної інтимності» (Wiederhold, 2024), згідно з якою цифрове середовище створює нові ризики втрати автентичності, емоційного виснаження і маніпулятивних взаємодій.

Цифрове медіаспоживання формує нові моделі сексуального розвитку та сексуального благополуччя молоді у контексті цифрового медіаспоживання і соціокультурних норм, у яких межі між близькістю та дистанцією, автентичністю та імітацією, турботою та контролем стають дедалі розмитішими. Постійна присутність цифрових медіа у щоденному житті молодих людей створює парадокс: з одного боку, воно розширює можливості для самовираження і спільного досвіду, а з іншого – підвищує ризики емоційної фрагментації, залежності та конфліктів, що вимагає переосмислення понять довіри, присутності та близькості у цифрову епоху.

У сучасному науковому дискурсі спостерігається активна адаптація класичних психологічних моделей партнерської взаємодії – теорій прив'язаності Дж. Боулбі, трикутної теорії любові Р. Стернберга та моделі стабільності шлюбу Дж. Готтмана – до реалій цифрової сексуальності. Ці концепції, що традиційно пояснювали емоційну динаміку у безпосередньому міжособистісному контакті, нині застосовуються для аналізу того, як медіа-залежність, онлайн-комунікація та споживання порнографічного контенту впливають на структуру інтимності, довіри та емоційної безпеки у парах.

У контексті цифрової доби теорія прив'язаності Боулбі набуває нового виміру, оскільки онлайн-комунікація формує гібридну форму емоційного зв'язку – «медіа-модульовану прив'язаність». Згідно з дослідженням Peng (2023), сучасні користувачі розвивають типи

прив'язаності через постійну присутність цифрових каналів, які замінюють або доповнюють реальну емоційну підтримку (Peng, 2023). Такий тип прив'язаності характеризується підвищеною чутливістю до онлайн-сигналів уваги (повідомлень, лайків, переглядів), які стають елементами емоційної регуляції у стосунках. Це явище корелює з ідеями Боулбі про безпечну базу, проте в умовах цифрового середовища «безпечна присутність» партнера все частіше набуває віртуальної форми.

Модель емоційної динаміки Дж. Готмана, що акцентує на предикторах стабільності шлюбу (зокрема, балансі позитивних і негативних афектів у конфліктах), також отримала нову інтерпретацію в контексті цифрового спілкування. Згідно з Hamilton, Kapchuk, McDonald і Redmiles (2022), феномен «цифрової інтимності» вимагає переосмислення понять емоційної безпеки та автентичності, адже онлайн-комунікація створює умови для швидкого, але поверхневого емоційного обміну, який не завжди забезпечує глибину прив'язаності (Hamilton et al., 2022). У рамках цієї теоретичної парадигми формується поняття Digital Intimacy Model, де підкреслюється, що новітні форми близькості у цифровому просторі одночасно підвищують відчуття зв'язку й уразливість до порушення довіри через надмірну відкритість або ризики втрати контролю над інтимною інформацією.

Інтеграція афективних і когнітивних підходів у вивченні медіа-залежної сексуальності відбувається через розвиток моделі Pornography Interpersonal Process Model, що розглядає споживання порнографії як процес взаємної регуляції між партнерами. Згідно з дослідженням Ferron, Lussier, Sabourin і Brassard (2017), використання онлайн-порнографії та кіберінфідельність виступають посередниками між особистісними рисами, стилями прив'язаності та задоволеністю стосунками (Ferron et al., 2017). Автори наголошують, що такі практики можуть виконувати

компенсаторну функцію емоційної регуляції при дефіциті безпеки або автономії у стосунках, але підсилюють ризик емоційного відчуження.

У межах сучасної психології також активно розвивається концепція медіа-модульованої прив'язаності, що описує, як цифрові технології впливають на структуру емоційного зв'язку у парі. Відповідно до Johnson (2021), цифрова порнографія стала фактором, який переосмислює соціальні уявлення про близькість, вірність і сексуальність у партнерстві (Johnson, 2021). У межах цього підходу інтернет-комунікація розглядається як середовище, що конструює нові сценарії інтимності, де когнітивно-поведінкові моделі взаємодії формуються на основі візуальних і алгоритмічних стандартів медіакультури.

Низка сучасних робіт також вказує, що розвиток теорій інтимності в цифровому контексті потребує урахування гендерних, етичних і культурних змінних. Як зазначає Peng (2023), формування нових патернів близькості відбувається через соціальні сценарії, нав'язані цифровими платформами, які впливають на очікування, поведінкові стратегії та самосприйняття у стосунках (Peng, 2023). У цьому сенсі модель медіа-модульованої прив'язаності є синтезом класичної теорії Боулбі з сучасними когнітивно-медіальними підходами, що розглядають цифрові взаємодії як нову форму «психологічної близькості без фізичної присутності».

Дослідники наголошують, що порнографічний контент, який нині став частиною цифрового простору, діє як механізм соціалізації, що впливає на уявлення про сексуальність, гендерні ролі та норми інтимності. Вплив культурних стандартів на сексуальні сценарії спостерігається у різних країнах, однак у глобальному контексті проявляється у стандартизації тілесності, посиленні гендерних ієрархій і знеособленні сексуального досвіду.

Як показують результати дослідження Stepanko (2022), порнографічні образи підсилюють стереотипи, пов'язані з агресією та об'єктифікацією жінок, що впливає на формування гендерних норм і очікувань у стосунках (Stepanko, 2022). Ці норми вкорінюються в культурну свідомість через повторювані медійні наративи, де чоловіче задоволення зображується як пріоритет, а жіноче – як вторинне або умовне. Подібну тенденцію підтверджують результати мультикультурного дослідження Willis, Bridges і Sun (2022), яке охопило учасників із США, Німеччини, Кореї та Тайваню. Автори виявили, що частота споживання порнографії корелює з рівнем сексуальної об'єктифікації незалежно від культурного контексту, хоча ступінь толерантності до таких моделей поведінки варіюється залежно від рівня гендерної рівності у суспільстві (Willis, Bridges & Sun, 2022).

Питання соціокультурної нормалізації порнографії тісно пов'язане з поняттям цифрової сексуальної освіти, яка у країнах Заходу розвивається як елемент критичного мислення та медіаграмотності. Дослідження Yu та ін. (2021), проведене серед підлітків із п'яти країн (Бельгія, Китай, Еквадор, Індонезія, ДР Конго), показало, що споживання порнографії у підлітковому віці стало майже універсальною практикою, однак її наслідки значною мірою залежать від рівня сексуальної освіти й сімейної підтримки (Yu et al., 2021). У культурах, де сексуальність залишається табуованою темою, перегляд порнографічного контенту стає основним джерелом інформації про інтимність, що призводить до формування викривлених уявлень про згоду, рівність і межі у стосунках. Натомість у країнах із розвиненою системою сексуальної освіти (Бельгія чи Нідерланди) порнографія сприймається радше як дискусійний феномен, а не моральна загроза, що свідчить про вищий рівень культурної толерантності до її існування у медіапросторі.

Особливого значення набуває феномен медіарепрезентації інтимності в культурному контексті. У роботі Gormezano і van Anders (2024) показано, що норми сексуальної поведінки, представлені у медіа та порнографічному контенті, формують різні когнітивні схеми для «онлайн» і «офлайн» сексуальності. Автори доводять, що люди не сприймають сексуальні сценарії у медіа як безпосереднє відображення реальності, однак впливають на формування уявлень про прийнятну поведінку у стосунках (Gormezano & van Anders, 2024). А це означає, що цифровий простір стає ключовим середовищем нормотворення, де медійні образи визначають межі сексуальної етики.

Українські дослідження останніх років фіксують амбівалентне ставлення до порнографії: молодь здебільшого сприймає її як нормальну частину сексуальної культури, тоді як старше покоління – як моральну загрозу. Цей культурний дуалізм відображає перехідний характер українського суспільства, де одночасно існують елементи пострадянської ціннісної системи та західного індивідуалізму.

Таким чином, соціокультурні та нормативні детермінанти у цифрову епоху формують складну структуру партнерських сценаріїв, у яких порнографія, медіа й сексуальна освіта виступають взаємопов'язаними чинниками. У західних культурах порнографія інтегрована в дискурс сексуальної освіти та самопізнання, тоді як в українському контексті все ще сприймається через призму морального осуду та культурної суперечності. Ця різниця визначає характер емоційної та сексуальної комунікації в сучасних партнерських стосунках.

Висновки до розділу 1

У результаті теоретичного аналізу було встановлено, що поняття «порнографічний контент» і «сексуальне благополуччя молоді» у

психології розвитку мають багатовимірний характер та розглядаються крізь призму різних наукових підходів.

Порнографічний контент у психологічній літературі визначається як чинник формування уявлень про сексуальність, моделювання поведінки й установок. Натомість сексуальне благополуччя описується як інтегральний стан фізичного, емоційного та міжособистісного комфорту, що ґрунтується на поєднанні здорової сексуальної самооцінки, здатності до близькості та усвідомленого вибору партнерських практик.

Дослідження психологічних механізмів впливу порнографічного контенту на молодь свідчать, що медіаматеріали можуть слугувати джерелом формування сексуальних скриптів, норм і очікувань. У разі низької сексуальної грамотності, обмеженої емоційної підтримки або відсутності критичного сприйняття такі скрипти здатні спричинити викривлені уявлення про інтимність, знижувати емпатію та впливати на емоційний комфорт. Водночас у сприятливих умовах – за наявності відкритого обговорення, безпечної прив'язаності та усвідомленого медіаспоживання – контент може виконувати роль інформаційного ресурсу, підтримуючи пізнання власної сексуальності та партнерську комунікацію.

Аналіз моделей сексуального розвитку свідчить, що сучасне цифрове середовище стало одним із ключових модераторів становлення сексуального благополуччя молоді. Цифрові медіа задають рамки доступності інформації, формують норми поведінки, розширюють або, навпаки, звужують можливості для безпечного експериментування. Вплив порнографічного контенту визначається соціокультурними нормами: у традиційних контекстах частіше супроводжується стигматизацією та конфліктністю, тоді як у більш ліберальному середовищі може інтегруватися в досвід сексуального розвитку без прямої шкоди для міжособистісних стосунків.

Таким чином, вплив медіаконтенту сексуального характеру на сексуальне благополуччя молоді є комплексним і залежить від поєднання індивідуальних особливостей, соціально-емоційного контексту, рівня медіаграмотності та домінантних культурних норм.

РОЗДІЛ 2

МЕТОДИЧНЕ ЗАБЕЗПЕЧЕННЯ ДОСЛІДЖЕННЯ ЗВ'ЯЗКУ СПОЖИВАННЯ ПОРНОГРАФІЧНОГО КОНТЕНТУ З СЕКСУАЛЬНИМ БЛАГОПОЛУЧЧЯМ У ОСІБ МОЛОДОГО ВІКУ

2.1. Методологія дослідження

Кожен етап був спрямований на досягнення конкретних завдань, визначених у загальній методологічній структурі дослідження, та передбачав системне поєднання теоретичних, емпіричних і математико-статистичних методів (див. табл. 2.1).

Таблиця 2.1

Етапи дослідження

№	Назви етапів	Опис етапів
I	Теоретико-аналітичний етап	На цьому етапі було проведено глибокий аналіз сучасних наукових джерел, присвячених проблемі впливу еротичного та порнографічного контенту на психологічні особливості партнерських взаємин. Опрацьовано вітчизняні й зарубіжні дослідження у сфері психології сексуальності, інтимності, прив'язаності, комунікації в парі, а також соціокультурного контексту споживання порнографічного контенту. Теоретичний аналіз дозволив сформулювати понятійно-категоріальний апарат дослідження, визначити його об'єкт, предмет, мету, завдання та гіпотези, а також підібрати валідні психодіагностичні методики для подальшого емпіричного вивчення феномена
II	Організаційно-підготовчий етап	Цей етап передбачав підбір, адаптацію та структурування емпіричного інструментарію, зокрема опитувальників, спрямованих на вивчення психологічних характеристик партнерських стосунків і параметрів споживання еротичного та порнографічного контенту. Було створено онлайн-анкету у форматі Google Form, що забезпечила можливість анонімної участі респондентів і дозволила зібрати репрезентативну вибірку молодих осіб різної

		статі, віку та сімейного статусу. Також на цьому етапі визначено часові рамки, етичні умови та процедуру отримання інформованої згоди учасників
III	Емпіричний етап дослідження	На емпіричному етапі здійснювалося безпосереднє збирання даних за допомогою обраних методик: опитувальника суб'єктивного сексуального благополуччя, опитувальника психодіагностики сексуальних стилів, опитувальника «Досвід близьких стосунків». Отримані результати фіксувалися автоматично через систему Google Form, що забезпечило стандартизованість умов і зручність подальшої статистичної обробки. Дотримання принципів конфіденційності, добровільності участі та наукової етики було ключовою умовою проведення цього етапу
IV	Аналітико-інтерпретаційний етап	На завершальному етапі дослідження здійснювалася математико-статистична обробка отриманих даних із використанням методів описової статистики, критерію Манна-Уїтні для порівняння груп, кореляційного аналізу (коефіцієнт Спірмена). Це дозволило встановити характер і силу зв'язку між обсягом споживання еротичного та порнографічного контенту з сексуальним благополуччям у осіб молодого віку. На основі отриманих результатів здійснено інтерпретацію та узагальнення даних відповідно до сформульованих гіпотез і завдань дослідження

Етап I. Теоретико-аналітичний етап

У межах цього етапу було здійснено системний аналіз сучасних вітчизняних і зарубіжних джерел, присвячених вивченню психологічних, соціокультурних і медіааспектів сексуальності людини. Особлива увага приділялася теоретичним підходам до розмежування понять «erotичний» та «порнографічний» контент, їх операціоналізації у наукових дослідженнях, а також психологічним механізмам впливу візуальних

сексуалізованих образів на емоційну сферу, мотиваційну систему та комунікативну поведінку партнерів.

На основі проведеного аналізу було виокремлено ключові напрямки сучасних наукових досліджень, серед яких – когнітивно-поведінкові моделі формування сексуальних установок, теорії прив'язаності у контексті романтичних стосунків (Дж. Боулбі, М. Ейнсворт, К. Газан та ін.), підходи до вивчення сексуальної комунікації в парі (Д. Багер, С. Хендрік), а також соціально-психологічні концепції сексуального сценарію (Дж. Ганьон, В. Саймон) і сексуальної медіатизації у цифрову добу. Аналіз літератури дозволив з'ясувати, що споживання порнографічного контенту може бути як фактором ризику для інтимних стосунків (через зниження рівня довіри, збільшення конфліктності та порівняльних когнітивних викривлень), так і потенційним джерелом дослідження сексуальних уподобань, підвищення комунікативної відкритості та усвідомлення власної сексуальності.

Теоретичний пошук включав узагальнення різних підходів до розуміння феномена психологічної динаміки партнерських стосунків – структурно-функціонального, системного, гуманістичного та інтеракційного. Було встановлено, що динаміка партнерської взаємодії охоплює такі компоненти, як довіра, емоційна близькість, прив'язаність, сексуальна задоволеність і комунікативна узгодженість. Ці параметри розглядаються як індикатори психологічної гармонії у парі та як змінні, що можуть модифікуватися під впливом зовнішніх інформаційних стимулів, порнографічного контенту.

Сформована теоретична база стала підґрунтям для наступних етапів емпіричного дослідження, спрямованих на кількісну перевірку виявлених закономірностей і поглиблене вивчення психологічних механізмів взаємозв'язку між споживанням порнографічного контенту і якістю партнерської взаємодії.

Етап II. Організаційно-підготовчий етап

На цьому етапі було проведено добір, адаптацію та структурування психодіагностичного інструментарію, який дозволяв всебічно дослідити особливості зв'язку між споживанням еротичного та порнографічного контенту і психологічною динамікою партнерських стосунків. Вибір методик базувався на їхній теоретичній валідності, надійності, адаптованості до українського соціокультурного контексту та відповідності поставленим завданням. До комплексу методів увійшли опитувальники, що вимірюють різні аспекти партнерської взаємодії – від рівня сексуального благополуччя та стилів реалізації сексуальності до типів прив'язаності й тривожності у стосунках.

З метою стандартизації процесу збору емпіричних даних було створено онлайн-анкету у форматі Google Form, яка забезпечила високий рівень зручності, конфіденційності та доступності для учасників. Така форма дозволила уникнути впливу соціальної бажаності та створила умови для більш відвертого самозвітування респондентів щодо інтимно-особистісних аспектів. Конструкція анкети була логічно структурована – спочатку включала соціодемографічні питання, а далі блоки, що відповідали кожній із використаних психодіагностичних методик.

Важливою складовою підготовчого етапу було визначення вибіркової характеристик учасників, що дало змогу отримати репрезентативну групу молодих осіб різної статі, віку, рівня освіти та сімейного статусу. Основним критерієм відбору була наявність досвіду романтичних або партнерських стосунків, що дозволяло отримати емпірично значущі дані для аналізу динаміки міжособистісної взаємодії.

Крім того, на цьому етапі сформульовано етичні засади дослідження, що відповідали загальноприйнятим міжнародним стандартам психологічної науки. Кожен учасник ознайомлювався з інформацією про

мету, умови та процедуру дослідження, після чого надавав інформовану згоду на участь. Було наголошено на добровільності, анонімності та можливості припинити участь у будь-який момент без жодних наслідків. Дотримання принципів конфіденційності та етичної відповідальності стало необхідною умовою отримання достовірних, неупереджених результатів.

Етап III. Емпіричний етап дослідження

Емпіричний етап дослідження став ключовою складовою реалізації поставлених завдань і був спрямований на практичну перевірку гіпотез щодо зв'язку між споживанням еротичного та порнографічного контенту і психологічною динамікою партнерських стосунків. До складу емпіричного інструментарію увійшли опитувальник суб'єктивного сексуального благополуччя, опитувальник психодіагностики сексуальних стилів, опитувальник «Досвід близьких стосунків». Застосування цього комплексу дозволило охопити різні психологічні аспекти партнерської взаємодії – від рівня сексуального задоволення та особистісних орієнтацій у сфері сексуальності до особливостей емоційної прив'язаності та тривожності у стосунках.

Дослідження проводилося у форматі онлайн-анкетування з використанням платформи Google Form, що забезпечило високий рівень стандартизації процедури, зручність для учасників та автоматичну фіксацію результатів. Такий підхід дозволив мінімізувати суб'єктивний вплив дослідника, а також гарантував однакові умови для всіх респондентів, що є важливим чинником підвищення надійності отриманих даних. Формат онлайн-дослідження сприяв охопленню більшої кількості учасників із різних соціальних, вікових та освітніх груп, що підвищило репрезентативність вибірки.

Кожен учасник перед заповненням анкети отримував коротку інформацію про мету дослідження, його тривалість, а також про гарантії

збереження приватності відповідей. Дані використовувалися виключно в узагальненому вигляді для наукових цілей, що відповідало принципам академічної етики та захисту особистої інформації.

Емпіричний етап передбачав також первинну перевірку зібраного матеріалу на повноту, узгодженість і коректність заповнення анкет, що дозволило уникнути спотворення результатів. Надалі ці дані стали основою для статистичного аналізу, який мав на меті виявити закономірності, кореляційні зв'язки між показниками споживання порнографічного контенту і характеристиками психологічної взаємодії у парі.

Етап IV. Аналітико-інтерпретаційний етап

Основна мета цього етапу полягала у виявленні закономірностей, що описують зв'язок між рівнем споживання еротичного та порнографічного контенту та психологічними характеристиками партнерських стосунків. Для досягнення цього завдання використовувалися кількісні методи аналізу, які забезпечили об'єктивність, надійність і достовірність висновків.

Обробка даних здійснювалася за допомогою статистичних методів, серед яких – описова статистика, критерій u-Манна-Уїтні для порівняння вибірових груп, кореляційний аналіз із використанням коефіцієнта Спірмена для встановлення сили та напрямку зв'язків між змінними. Використання цих методів дало змогу комплексно оцінити взаємозалежності між показниками, зокрема виявити, які параметри сексуального благополуччя, прив'язаності, комунікації чи тривожності найбільш тісно корелюють із частотою і характером споживання порнографічного контенту.

На підставі проведеного аналізу було здійснено інтерпретацію емпіричних даних у контексті теоретичних положень, визначених на попередніх етапах. Особлива увага приділялася зіставленню отриманих

результатів із сучасними науковими підходами до вивчення сексуальності, партнерської динаміки та впливу медіаконтенту на емоційно-поведінкові патерни. Такий підхід дозволив глибше зрозуміти специфіку психологічних механізмів, що зумовлюють взаємозв'язок між інтимним медіаспоживанням і якістю міжособистісної взаємодії.

На заключному етапі результати були систематизовані у вигляді узагальнених висновків, що відобразили емпірично підтверджені тенденції та статистично значущі зв'язки. Здійснено порівняння показників між групами респондентів з різним рівнем споживання порнографічного контенту, що дозволило виокремити психологічні профілі партнерів залежно від характеру їхнього медіаспоживання. Одержані результати стали основою для формування інтерпретаційних висновків щодо розуміння впливу порнографічного контенту на емоційно-психологічну складову партнерських стосунків.

Проведене дослідження мало чітку логічну структуру та відповідало принципам наукової обґрунтованості, послідовності й системності.

2.2. Вибір та обґрунтування методик дослідження

Застосовані опитувальники адаптовані в українському соціокультурному контексті та мають задовільні психометричні показники надійності та валідності (див. табл. 2.2).

Таблиця 2.2

Методики дослідження

№	Назви методик	Шкали методик
1	Опитувальник суб'єктивного сексуального благополуччя	Сексуальна комунікація Сексуальна потреба Кількісний компонент Стосунки як цінність Задоволення СЖ і стосунками Інтегральний показник

Продовження таблиці 2.2

2	Опитувальник психодіагностики сексуальних стилі	Пронатальний Романтичний Ринковий Самореалізаційний Платонічно-еротичний Трансцендентний Патріархальний Інтимний Рекреативний Традиційно-Батьківський Інструментальний Пристрасний Гедоністично-комунікативний
3	Досвід близьких стосунків	Шкала тривожності у близьких стосунках Шкала уникнення близькості

Методика №1. Опитувальник суб'єктивного сексуального благополуччя

Опитувальник суб'єктивного сексуального благополуччя, розроблений В. А. Гупаловською (2021), є одним із небагатьох валідованих вітчизняних інструментів, спрямованих на вимірювання психологічних аспектів сексуального благополуччя особистості. Його створення ґрунтується на сучасних теоретичних підходах до розуміння суб'єктивного благополуччя, у межах яких сексуальна сфера розглядається як важлива складова загальної задоволеності життям та якості партнерських стосунків. Авторка спирається на положення позитивної психології, концепції евдемонічного благополуччя та міжособистісні моделі сексуального задоволення, що дозволило виокремити ключові компоненти сексуального благополуччя: емоційний, когнітивний, поведінковий і міжособистісний.

У процесі розробки опитувальника Гупаловська здійснила експлораторний та конфірматорний факторний аналіз, який підтвердив валідність і надійність п'яти основних шкал: сексуальна комунікація, сексуальна потреба, кількісний компонент, стосунки як цінність, задоволення сексуальним життям і стосунками, а також інтегрального показника, який відображає загальний рівень сексуального благополуччя. Методика дає змогу оцінити, наскільки особа задоволена власним сексуальним життям, відчуває емоційний комфорт у стосунках, має можливість відкрито комунікувати з партнером та узгоджує власні сексуальні потреби з потребами іншої людини.

Шкала «Сексуальна комунікація» відображає рівень відкритості партнерів у висловленні сексуальних уподобань, уміння обговорювати інтимні теми без тривоги чи сорому. Шкала слугує показником довіри, інтимності та взаємоповаги у стосунках. «Сексуальна потреба» фіксує силу та стабільність сексуального потягу, що може мати як фізіологічну, так і емоційну природу, відображаючи рівень конституційної сексуальності. «Кількісний компонент» характеризує ставлення до частоти та різноманітності сексуальних контактів і може виступати індикатором компенсаторних тенденцій або невротизації у сфері сексуальної поведінки. «Стосунки як цінність» репрезентують орієнтацію на глибоку емоційну близькість, довіру, любов і стабільність пари як основу сексуальної гармонії. Нарешті, шкала «Задоволення сексуальним життям і стосунками» узагальнює рівень позитивних емоцій, які супроводжують сексуальну взаємодію, та міру узгодженості сексуальних очікувань і реального досвіду.

Методика відзначається високими показниками надійності (α Кронбаха=0,71-0,89) та перевіреною конструктною, конвергентною й дивергентною валідністю. Дослідження показали, що шкали тісно корелюють із показниками суб'єктивного благополуччя, сексуальної

мотивації, задоволеності стосунками та асертивності, а обернено – із сексуальною тривожністю й депресивністю. Важливо, що опитувальник розроблено з урахуванням українського соціокультурного контексту, що забезпечує його адекватність у дослідженнях, де сексуальність розглядається як культурно-психологічний феномен.

Методика №2. Опитувальник психодіагностики сексуальних стилів

«Опитувальник психодіагностики сексуальних стилів», розроблений В. А. Гупаловською (2021), є психодіагностичним інструментом, що дозволяє виявити індивідуальні особливості ставлення особистості до сексуальності, інтимності та партнерських взаємин. Створення методики базується на уявленні про сексуальність як багатовимірне психологічне утворення, у якому поєднуються мотиваційні, емоційні, когнітивні та соціокультурні компоненти. Вибір саме цього інструменту для дослідження зумовлений тим, що дає змогу охопити різні моделі реалізації сексуальності, які проявляються в міжособистісній поведінці, спілкуванні та ціннісних орієнтаціях партнерів.

Методика включає 13 шкал, кожна з яких відображає певний стиль сексуальної взаємодії, що формує індивідуальний сценарій сексуальної поведінки. Пронатальний стиль відображає традиційне розуміння сексу як засобу продовження роду, тобто орієнтацію на дітонародження та сімейні цінності. Романтичний стиль характеризує спрямованість на любов, емоційну прихильність та глибоку емоційну близькість між партнерами, у якій сексуальність виступає продовженням почуттів. Ринковий стиль передбачає інструментальне ставлення до сексу як ресурсу для досягнення певних матеріальних чи соціальних благ, що відображає споживацькі тенденції у сучасних інтимних відносинах. Трансцендентний стиль пов'язаний із переживанням сексуального акту як духовного або

містичного досвіду, що виходить за межі тілесності та включає елементи екзистенційного сенсу.

Платонічно-еротичний стиль об'єднує романтичну ніжність із чуттєвістю, акцентуючи увагу на емоційній взаємності без надмірного акценту на фізичності. Самореалізаційний стиль відображає використання сексуальної активності як способу утвердження власної цінності, самопізнання чи особистісного розвитку. Патріархальний стиль базується на традиційних уявленнях про гендерні ролі, де сексуальна ініціатива та домінування приписуються чоловікові, а жінка виконує пасивну або підпорядковану роль.

Інтимний стиль характеризується прагненням до взаєморозуміння, емоційної та духовної близькості, де сексуальна взаємодія виступає продовженням глибокої довіри між партнерами. Рекреативний стиль відображає ставлення до сексу як до джерела відпочинку, розваги та засобу зняття напруги. Інструментальний стиль демонструє схильність використовувати сексуальні стосунки як засіб досягнення певних цілей або маніпуляцій у парі. Пристрасний стиль характеризується високим рівнем емоційної насиченості, потягу та інтенсивного сексуального інтересу, тоді як гедоністично-комунікативний стиль визначає орієнтацію на отримання задоволення та взаємне емоційне збагачення у процесі сексуальної взаємодії.

Згідно з психометричною перевіркою, опитувальник має високі показники надійності та валідності, що дозволяє використовувати його як діагностичний інструмент у дослідженнях сексуальної культури, стосунків і психологічної сумісності партнерів. Сексуальні стилі, визначені за шкалами цього опитувальника, відображають соціокультурні детермінанти, які впливають на вибір моделей поведінки у парі.

Застосування даної методики у межах дослідження є доцільним, оскільки дозволяє розкрити, як різні типи сексуальних сценаріїв – від

духовно-інтимних до інструментально-гедоністичних – співвідносяться з особливостями психологічної динаміки партнерських стосунків.

Методика №3. Досвід близьких стосунків

Опитувальник «Досвід близьких стосунків» у адаптації М. Казанжи та Ю. Вторнікової (2022) є валідованим україномовним інструментом, призначеним для діагностики типів прив'язаності у дорослих. Теоретичне підґрунтя інструменту ґрунтується на концепції Дж. Боулбі та М. Ейнсворт, які розглядали прив'язаність як базову психологічну систему, що визначає емоційні реакції, стиль міжособистісної взаємодії та здатність до побудови стабільних стосунків у дорослому житті. У структурі інтимних стосунків прив'язаність виступає провідним чинником довіри, емоційної близькості та задоволення партнерською взаємодією, а її порушення може проявлятися у вигляді тривожності, ревнощів або емоційного віддалення.

Методика складається з 2 шкал – тривожності у близьких стосунках та уникнення близькості, які разом формують індивідуальний профіль прив'язаності. Шкала тривожності відображає схильність до страху відторгнення, надмірної потреби у підтвердженні любові партнера, невпевненості у стабільності стосунків. Підвищені показники цієї шкали свідчать про емоційну залежність та потребу у постійній підтримці. Шкала уникнення близькості, навпаки, фіксує тенденцію уникати емоційної близькості, страх втратити автономію, внутрішню закритість і недовіру до партнера. Співвідношення між цими шкалами дозволяє визначити тип прив'язаності – надійний, тривожно-залежний, уникаючий або дезорганізований.

Згідно з дослідженням Казанжи та Вторнікової (2022), україномовна адаптація опитувальника має високі показники надійності (α Кронбаха $>0,8$) та валідності, що підтверджено процедурою тест-ретесту. У межах дослідження взаємозв'язку споживання порнографічного контенту

з психологічною динамікою партнерських стосунків ця методика дозволяє виявити, як рівень тривожності та уникнення близькості впливають на сприйняття інтимності, рівень довіри та задоволення партнерськими стосунками. Високі показники тривожності або уникнення можуть свідчити про компенсаторне використання еротичного чи порнографічного контенту як способу регуляції емоційної напруги або заміщення нестачі емоційної близькості у парі. Таким чином, застосування цього інструменту забезпечує глибше розуміння ролі прив'язаності у структурі міжособистісної взаємодії та її взаємозв'язку з сексуальною поведінкою.

Використання валідних українських опитувальників гарантує достовірність отриманих результатів і можливість подальшого статистичного аналізу зв'язків між споживанням еротичного та порнографічного контенту й психологічними характеристиками партнерів.

2.3. Опис особливостей вибірки дослідження

У ході аналізу соціо-демографічних особливостей вибірки було встановлено, що у дослідженні взяли участь 60 осіб, серед яких переважали жінки – 55%, тоді як чоловіки склали 45% (див. табл. 2.3).

Таблиця 2.3

Розподіл вибірки за статтю

Змінні	Абсолютна частота	Відсоткова частота
Чоловіки	27	45%
Жінки	33	55%
Всього	60	100%

Розподіл є достатньо збалансованим для проведення порівняльного аналізу, адже дозволяє врахувати гендерні відмінності у сприйнятті порнографічного контенту та особливостях динаміки партнерських стосунків.

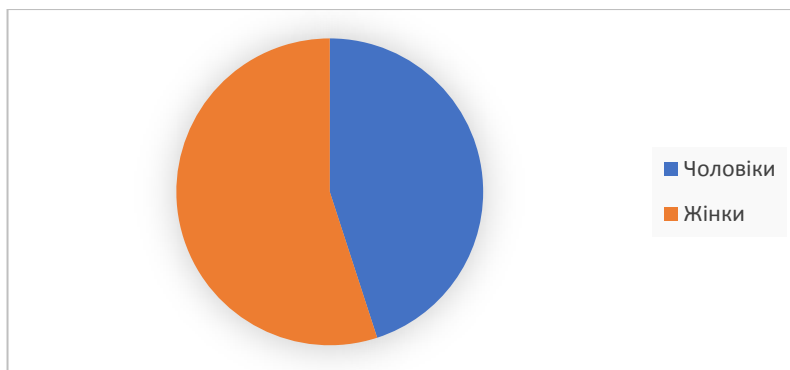


Рис. 2.1. Розподіл вибірки за статтю

Вікова структура вибірки виявилася достатньо однорідною, із середнім віком 26,3 роки, медіанним значенням 24,5 роки та стандартним відхиленням 6,66.

Таблиця 2.4

Вікова характеристика вибірки

Змінні	Середнє	Медіана	SD	Min	Max
Вік	26,3	24,5	6,66	18	43

Мінімальний вік учасників становив 18 років, максимальний – 43 роки. Це свідчить про те, що вибірка охоплює переважно молодих осіб, які перебувають у періоді активного становлення особистісної та партнерської ідентичності. Учасники цієї вікової категорії, як правило, мають досвід побудови романтичних або сімейних стосунків, водночас залишаються більш залученими у цифрове медіасередовище, що є важливим для вивчення зв'язку між переглядом еротичного контенту та особливостями взаємодії у парі.

Таблиця 2.5

Розподіл вибірки за сімейним станом

Змінні	Абсолютна частота	Відсоткова частота
Не у стосунках	14	23,3%
У стосунках	34	56,7%
Одружені/заміжні	12	20%

Аналіз сімейного стану показав, що більшість респондентів – 56,7% – перебувають у стосунках, ще 20% є одруженими або заміжними, а 23,3% наразі не мають партнера.

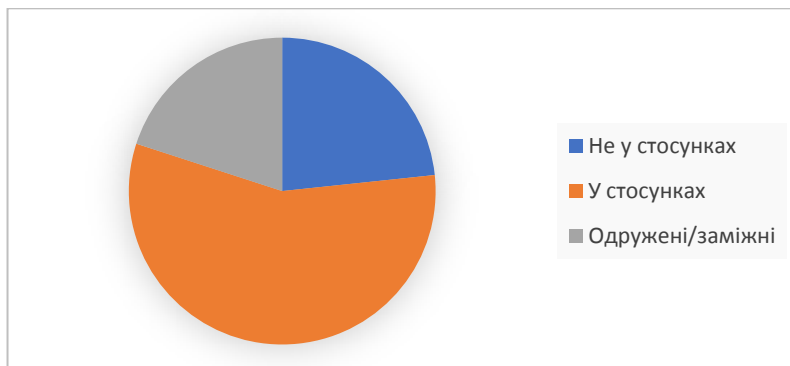


Рис. 2.2. Розподіл вибірки за сімейним станом

Така структура вибірки дозволяє порівняти характеристики динаміки стосунків між тими, хто має стабільний зв'язок, і тими, хто наразі перебуває поза ним. Переважання осіб, що перебувають у стосунках, є методологічно виправданим, адже можуть найбільш достовірно оцінити рівень довіри, прив'язаності та комунікації у парі.

При розгляді тривалості актуальних стосунків виявлено, що найбільша частка респондентів, а саме 30%, перебуває у стосунках від одного до трьох років (див. табл. 2.6).

Таблиця 2.6

Розподіл вибірки за тривалістю актуальних стосунків

Змінні	Абсолютна частота	Відсоткова частота
Не у стосунках	8	13,3%
Менше 1 року	7	11,7%
Від 1 до 3 років	18	30%
Від 3 до 6 років	15	25%
Понад 6 років	12	20%

Ще 25% мають тривалість взаємин від трьох до шести років, а 20% – понад шість років, що свідчить про достатньо різноманітну представленість досвіду партнерства, що створює можливість аналізу

впливу споживання порнографічного контенту у контексті різних етапів розвитку стосунків – від становлення до стабілізації.

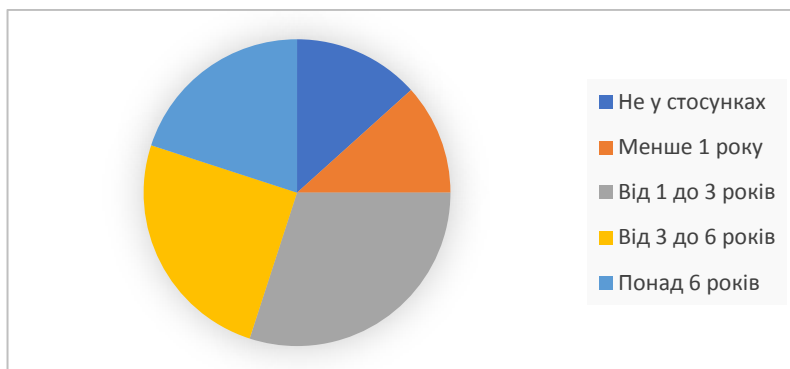


Рис. 2.3. Розподіл вибірки за тривалістю актуальних стосунків

Водночас 13,3% респондентів не перебувають у стосунках, що дозволяє вивчити, як споживання еротичного та порнографічного контенту може бути пов'язане із задоволенням індивідуальних потреб поза партнерськими взаєминами.

Освітній рівень вибірки свідчить про її високий інтелектуальний потенціал (див. табл. 2.7).

Таблиця 2.7

Розподіл вибірки за рівнем освіти

Змінні	Абсолютна частота	Відсоткова частота
Повна середня	3	5%
Професійно-технічна	7	11,7%
Вища	35	58,3%
Друга вища	13	21,7%
Науковий ступінь	2	3,3%

Понад половина учасників, а саме 58,3%, мають вищу освіту, ще 21,7% здобули другу вищу освіту, тоді як лише незначна частина – 5% – обмежилася повною середньою освітою. Наявність 3,3% осіб із науковим ступенем свідчить про участь у дослідженні представників академічного середовища, що може забезпечити більш усвідомлене ставлення до питань сексуальності та медіаспоживання.

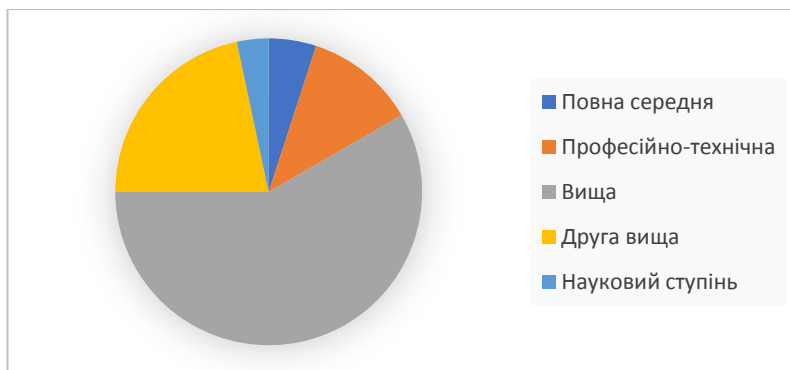


Рис. 2.4. Розподіл вибірки за рівнем освіти

Такий рівень освіти може також впливати на критичність сприйняття порнографічного контенту та сформованість психологічних механізмів регуляції поведінки.

Таблиця 2.8

Розподіл вибірки за зайнятістю

Змінні	Абсолютна частота	Відсоткова частота
Студенти	11	18,3%
Працевлаштовані, неповна зайнятість	16	26,7%
Працевлаштовані, повна зайнятість	26	43,3%
Тимчасово не працюють	7	11,7%

Аналіз зайнятості учасників показав, що найбільша частка вибірки – 43,3% – складається з осіб, які мають повну зайнятість, ще 26,7% працюють частково, а 18,3% є студентами. Лише 11,7% тимчасово не працюють. Тобто, більшість респондентів мають стабільну професійну діяльність, що може бути показником певного рівня зрілості та відповідальності у життєвих і міжособистісних сферах. Участь студентів додає вибірці динамічності та дозволяє простежити можливі відмінності між тими, хто лише входить у доросле життя, і тими, хто вже має стабільний соціально-професійний статус.

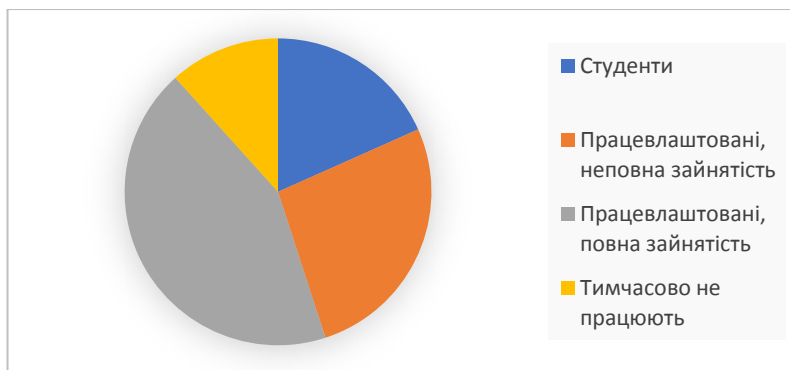


Рис. 2.5. Розподіл вибірки за зайнятістю

Отже, вибірка дослідження характеризується гендерною збалансованістю, переважанням молодих осіб із вищою освітою та активною професійною зайнятістю. Такий склад учасників створює оптимальні умови для аналізу психологічних аспектів споживання порнографічного контенту у контексті партнерських стосунків, адже охоплює осіб із різним життєвим досвідом, рівнем освіченості та тривалістю романтичних взаємин.

Висновки до розділу 2

У другому розділі було детально розкрито методичне забезпечення дослідження, спрямованого на виявлення зв'язку між переглядом еротичного та порнографічного контенту й психологічною динамікою партнерських стосунків. Дослідження мало чітку структурну послідовність і складалося з кількох етапів, кожен з яких забезпечував логічну та методологічну цілісність наукової роботи.

На теоретико-аналітичному етапі було здійснено глибокий аналіз вітчизняних і зарубіжних джерел, що дозволило визначити ключові наукові підходи до розмежування понять «erotичний» та «порнографічний» контент, а також окреслити основні психологічні механізми їх впливу на партнерську взаємодію. Результатом цього етапу стало формування концептуальної та методологічної бази дослідження,

уточнення його об'єкта, предмета, мети й завдань, а також обґрунтування добору валідних інструментів вимірювання.

Організаційно-підготовчий етап був спрямований на створення емпіричного інструментарію та забезпечення етичних умов проведення дослідження. Було підібрано комплекс психодіагностичних методик, адаптованих до українського соціокультурного контексту, що дозволило вивчити різні аспекти психологічної динаміки стосунків – від сексуального благополуччя до особливостей прив'язаності. Збір даних відбувався за допомогою онлайн-анкети у форматі Google Form, що гарантувало анонімність, зручність участі та мінімізацію впливу соціальної бажаності відповідей. Крім того, на цьому етапі було чітко дотримано принципів добровільності, інформованої згоди та конфіденційності, що забезпечило наукову етичність дослідження.

Емпіричний етап мав на меті практичну перевірку висунутих гіпотез і передбачав збір фактичних даних за допомогою трьох основних опитувальників: «Суб'єктивного сексуального благополуччя» та «Психодіагностики сексуальних стилів» (Гупаловська, 2021), а також «Досвіду близьких стосунків» (Казанжи & Вторнікова, 2022). Застосування цих інструментів дозволило оцінити індивідуальні відмінності у сексуальних установах, рівень емоційної близькості, тривожності, довіри та комунікативної гармонії у парі. Формат онлайн-анкетування сприяв стандартизації умов проведення, оперативному збору та фіксації даних, а також розширив географію вибірки.

На аналітико-інтерпретаційному етапі здійснювалася обробка даних із використанням описової статистики, дисперсійного аналізу, кореляційного аналізу Спірмена. Застосування цих статистичних методів дозволило встановити силу та напрямок зв'язків між обсягом споживання порнографічного контенту і показниками психологічної динаміки партнерських стосунків. На основі цих результатів було проведено

інтерпретацію емпіричних закономірностей у контексті сучасних психологічних теорій, що дало змогу сформулювати узагальнені висновки щодо впливу медіаспоживання на емоційно-комунікативну сферу партнерів.

Використання адаптованих психодіагностичних методик, чітка організація дослідницького процесу та збалансований склад вибірки забезпечили достовірність, репрезентативність і наукову цінність отриманих результатів, що стали підґрунтям для подальшого емпіричного аналізу у третьому розділі.

РОЗДІЛ 3

АНАЛІЗ РЕЗУЛЬТАТІВ ЕМПІРИЧНОГО ДОСЛІДЖЕННЯ ЗВ'ЯЗКУ ПЕРЕГЛЯДУ ПОРНОГРАФІЧНОГО КОНТЕНТУ З ПСИХОЛОГІЧНОЮ ДИНАМІКОЮ ПАРТНЕРСЬКИХ СТОСУНКІВ

3.1. Загальний огляд результатів дослідження

У ході аналізу результатів, поданих у табл. 3.1, було встановлено, що середній рівень суб'єктивної частоти споживання як еротичного, так і порнографічного контенту практично збігається, що може свідчити про схожу поширеність цих типів матеріалів у досвіді респондентів.

Таблиця 3.1

Результати анкети про споживання еротичного та порнографічного контенту

Змінні	Середнє	Медіана	SD	Min	Max
Суб'єктивна частота споживання еротичного контенту	2,53	3	1,096	1	5
Суб'єктивна частота споживання порнографічного контенту	2,57	3	1,064	1	5
Регулярність споживання контенту	2,45	3	1,156	1	5
Інтенсивність (обсяг часу) споживання контенту	2	2	0,939	1	4
Індивідуалізований формат споживання контенту (наодинці)	3,05	3	1,199	1	5
Спільне споживання контенту з партнером/партнеркою	2,47	3	1,112	1	5
Перевага порнографічного контенту над еротичним	2,77	3	0,998	1	5
Домінування відео-формату в споживанні контенту	3,2	3	1,273	1	5
Стабільність/незмінність споживання контенту після вступу в стосунки	2,55	3	1,111	1	5

Продовження таблиці 3.1

Регулярність споживання контенту, пов'язана з доступом до інтернету (контекстуальна доступність)	2,27	3	0,989	1	4
Загальний індекс споживання контенту	25,85	27,5	7,521	10	39

Значення середнього для обох змінних коливається навколо 2,5 бала за п'ятибальною шкалою, а медіана дорівнює 3, що вказує на переважно помірну інтенсивність перегляду. Стандартне відхилення близько одиниці демонструє певну варіативність у звичках, однак без різких відхилень, тобто споживання порнографічного контенту не є крайнім чи надмірним явищем у вибірці.

Показник регулярності споживання контенту також утримується на середньому рівні, що може свідчити про відсутність сталого патерну постійного перегляду, натомість для більшості учасників така поведінка, ймовірно, є епізодичною або контекстуально обумовленою. Низькі середні значення інтенсивності (2 бали) вказують, що витрачений час на перегляд споживання носить швидше ситуативний характер. Варто звернути увагу, що індивідуалізований формат перегляду отримав найвище середнє значення серед усіх змінних (3,05), що підтверджує тенденцію до приватного споживання порнографічного контенту, коли така активність здійснюється без участі партнера. Натомість спільне споживання з партнером має нижчі показники (2,47), що може бути ознакою збереження певного табуованого статусу теми або небажання інтегрувати перегляд у спільну інтимну взаємодію.

Цікаво, що показник переваги порнографічного контенту над еротичним перебуває на рівні 2,77, що свідчить про відносно нейтральну позицію респондентів, тобто без чітко вираженого нахилу до одного з форматів. Найвищий середній показник має змінна, пов'язана з

домінуванням відеоформату (3,2), що відображає загальні тенденції цифрової культури, де відеоконтент є основною формою медіаспоживання. Показник стабільності споживання після вступу у стосунки (2,55) демонструє, що у більшості учасників відносини не стали визначальним чинником у зміні звичок перегляду, тобто партнерський статус не має вирішального впливу на цю поведінкову сферу. Регулярність, пов'язана з контекстуальною доступністю інтернету, виявилася дещо нижчою (2,27), що може вказувати на другорядну роль технологічних можливостей порівняно з внутрішніми мотиваційними чинниками.

Загальний індекс споживання порнографічного контенту становить у середньому 25,85 бала, що відповідає помірному рівню. Діапазон значень від 10 до 39 свідчить про певну розбіжність у звичках, однак більшість учасників демонструє відносно збалансоване ставлення до теми. Це можна інтерпретувати як показник того, що у сучасному інформаційному середовищі споживання еротичного та порнографічного контенту є звичним.

Розподіл вибірки за рівнями споживання, поданий у табл. 3.2, дозволяє конкретизувати загальні тенденції.

Таблиця 3.2

Розподіл вибірки за рівнем споживання порнографічного контенту

Змінні	Низький	Середній	Високий
Споживання порнографічного контенту	21,7%	53,3%	25%

Більшість респондентів належить до групи із середнім рівнем споживання, що становить 53,3%. Така частка відображає стабільну норму споживчої поведінки, яка не виходить за межі поміркованості. Група з низьким рівнем становить 21,7%, що може включати осіб із рідкісним або

вибірковим переглядом, можливо, обумовленим особистими чи моральними переконаннями.

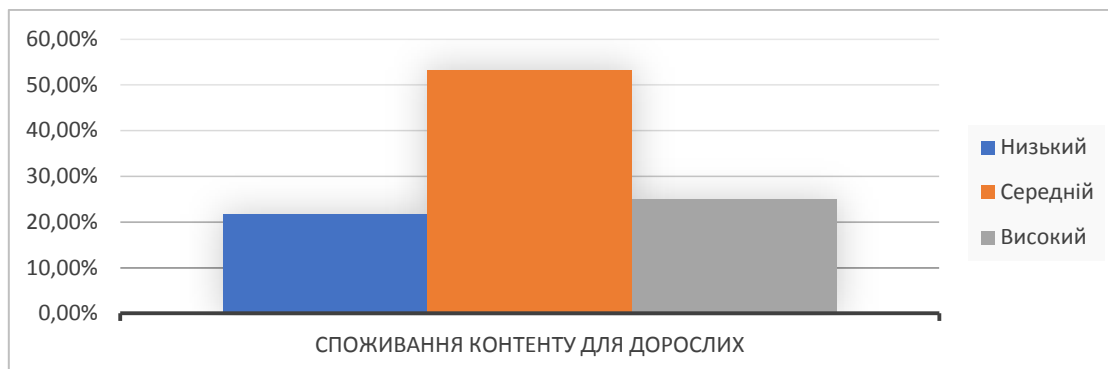


Рис. 3.1.. Розподіл вибірки за рівнем споживання порнографічного контенту

Чверть опитаних (25%) віднесено до категорії з високим рівнем споживання, що демонструє наявність більш вираженого інтересу до порнографічного контенту серед певної частини вибірки. Така структура розподілу вказує на відсутність крайніх полюсів у поведінці більшості респондентів, проте підкреслює неоднорідність ставлення до медіаконтенту сексуального характеру у межах молоді дорослості.

Отримані результати свідчать, що для більшості учасників дослідження споживання порнографічного контенту є досить звичним, але не домінуючим елементом поведінки.

У ході аналізу результатів методики «Опитувальник суб'єктивного сексуального благополуччя», поданих у табл. 3.3, було встановлено, що загальний рівень сексуального благополуччя у вибірці можна охарактеризувати як помірний із тенденцією до достатнього.

Таблиця 3.3

Результати методики «Опитувальник суб'єктивного сексуального благополуччя»

Змінні	Середнє	Медіана	SD	Min	Max
Сексуальна комунікація	21,13	20	5,59	11	31
Сексуальна потреба	11,65	10,5	3,69	3	20
Кількісний компонент	8,85	9	1,97	5	17

Стосунки як цінність	18,47	17	3,47	12	30
Задоволення СЖ і стосунками	17,8	16	4,75	9	28
Інтегральний показник	77,9	75,5	14,59	49	122

Середнє значення інтегрального показника становить 77,9 бала при медіані 75,5, що свідчить про відносно збалансоване ставлення до сексуальної сфери життя, де більшість респондентів демонструють певну задоволеність власними інтимними стосунками. Діапазон від 49 до 122 балів відображає наявність різних рівнів сексуального благополуччя, проте без яскраво виражених крайнощів. Стандартне відхилення 14,59 підтверджує помірну варіативність у вибірці, тобто відмінності між респондентами є.

Показник сексуальної комунікації має досить високі середні значення – 21,13 бала, що може свідчити про наявність певної відкритості у сфері обговорення інтимних питань між партнерами. Діапазон від 11 до 31 бала та відносно велике стандартне відхилення (5,59) вказують на різноманітність моделей спілкування, коли частина учасників демонструє високий рівень вербальної та емоційної відкритості, тоді як інші залишаються більш стриманими. Сексуальна потреба зафіксована на рівні 11,65 бала, що можна інтерпретувати як помірно виражену потребу у сексуальній взаємодії. Значення медіани 10,5 та досить широкий діапазон від 3 до 20 балів свідчать, що для частини респондентів ця потреба не є домінуючою складовою інтимного життя, що, ймовірно, зумовлено індивідуальними відмінностями у темпераменті чи рівні емоційної близькості у стосунках.

Кількісний компонент, який характеризує частоту чи інтенсивність сексуальної активності, має середнє значення 8,85 бала при мінімальній варіативності ($SD=1,97$). Показник «Стосунки як цінність» отримав середнє значення 18,47 бала, що вказує на високий рівень емоційної залученості у партнерські відносини. Для більшості респондентів інтимна

сфера є невід'ємною частиною загальної ціннісної системи стосунків, а сексуальність розглядається як форма вираження любові, турботи та взаємної прихильності.

Змінна «Задоволення сексуальним життям і стосунками» має середній показник 17,8 бала, що підтверджує загальну тенденцію до позитивного сприйняття власного інтимного досвіду. Проте досить високе стандартне відхилення 4,75 і широкий діапазон значень (від 9 до 28) демонструють неоднорідність вибірки, тобто окремі учасники можуть відчувати часткову незадоволеність або напруження у цій сфері, можливо, пов'язане з труднощами у комунікації, відмінностями у потребах чи зовнішніми стресовими чинниками. Загалом отримані результати свідчать, що сексуальне благополуччя у більшості респондентів перебуває на рівні психологічного комфорту, однак із помірними коливаннями між когнітивними, емоційними та поведінковими компонентами.

Розподіл вибірки за рівнем сексуального благополуччя, представлений у табл. 3.4, дає змогу деталізувати цю загальну картину.

Таблиця 3.4

Розподіл вибірки за рівнем сексуального благополуччя

Змінні	Низький	Середній	Високий
Сексуальна комунікація	38,3%	20%	41,7%
Сексуальна потреба	15%	61,7%	23,3%
Кількісний компонент	51,7%	46,7%	1,7%
Стосунки як цінність	45%	45%	10%
Задоволення СЖ і стосунками	61,7%	23,3%	15%
Інтегральний показник	6,7%	58,3%	35%

Найбільш контрастні результати спостерігаються у сфері сексуальної комунікації, де майже рівною є частка осіб із низьким (38,3%) і високим (41,7%) рівнем, тоді як середній рівень виявлено лише у п'ятій частині вибірки. Комунікативна відкритість у сексуальних питаннях є

неоднозначною характеристикою і може суттєво відрізнятися залежно від індивідуального досвіду або моделі стосунків.

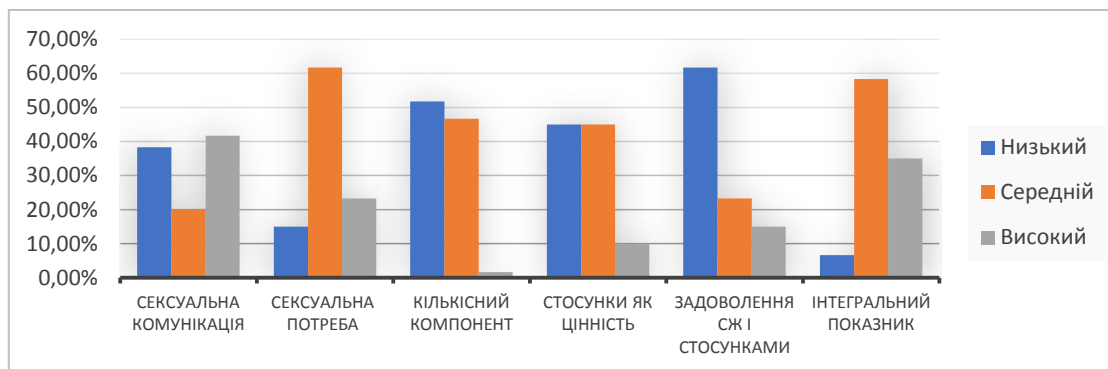


Рис. 3.2. Розподіл вибірки за рівнем сексуального благополуччя

Показник сексуальної потреби розподілений більш рівномірно, оскільки більшість респондентів (61,7%) мають середній рівень, що говорить про збалансованість між біологічними імпульсами та емоційною складовою інтимності. Лише 15% демонструють низький рівень цієї потреби, що може бути пов'язано з особистісними або ситуаційними факторами, тоді як 23,3% мають підвищений рівень, що вказує на більш виражену сексуальну мотивацію.

Найнижчі показники спостерігаються за кількісним компонентом, де понад половина респондентів (51,7%) мають низький рівень, а лише 1,7% – високий. Це свідчить про те, що інтенсивність сексуальної активності не є головним чинником задоволення у стосунках, і респонденти схильні оцінювати якість взаємодії важливішою за її частоту. Аналогічна ситуація спостерігається у змінній «Стосунки як цінність», де низький і середній рівні представлені майже порівну (по 45%), а високий виявлено лише у 10% учасників, що може свідчити про різні ціннісні пріоритети у побудові партнерства.

Показник «Задоволення сексуальним життям і стосунками» демонструє переважання низького рівня (61,7%), що може бути наслідком впливу зовнішніх чинників, таких як стрес, соціальний тиск чи недостатня емоційна близькість. Існує певна частка осіб із високим рівнем

задоволення (15%), що підкреслює різноманітність емоційного досвіду у межах вибірки. Інтегральний показник сексуального благополуччя підтверджує загальну тенденцію: більшість респондентів (58,3%) мають середній рівень, 35% – високий, тоді як низький рівень спостерігається лише у 6,7%. Загалом можна казати про позитивне функціонування у сексуальній сфері, проте з окремими аспектами, що можуть потребувати розвитку чи покращення, у площині комунікації та емоційного комфорту.

Отже, результати аналізу демонструють, що у досліджуваній вибірці переважає помірний рівень суб'єктивного сексуального благополуччя, який поєднує достатній рівень задоволеності стосунками та помірну вираженість сексуальних потреб.

У ході аналізу результатів методики «Опитувальник психодіагностики сексуальних стилів», представлених у табл. 3.5, було виявлено, що у досліджуваній вибірці спостерігається різноманітність у вираженості різних стилів сексуальної поведінки, що свідчить про гнучкість та індивідуальність у сфері інтимних взаємин.

Таблиця 3.5

Результати методики «Опитувальник психодіагностики сексуальних стилів»

Змінні	Середнє	Медіана	SD	Min	Max
Пронатальний	11,28	13	5,74	0	28
Романтичний	16,98	16	4,12	7	28
Ринковий	12,42	14	5,13	2	28
Самореалізаційний	13,6	15	4,54	3	27
Платонічно-еротичний	14,58	15	3,3	7	26
Трансцендентний	15,83	15	4,85	7	29
Патріархальний	13,17	14,5	6,68	0	30
Інтимний	24,8	25	6,65	12	36
Рекреативний	9,53	12	4,88	0	20
Традиційно-Батьківський	15,82	18	6,15	1	34
Інструментальний	9,37	11,5	5,03	0	20
Пристрасний	14,83	13,5	5,44	0	24
Гедоністично-комунікативний	15,17	15	5	2	28

Найвищі середні значення зафіксовано за інтимним стилем (24,8 бала) та романтичним (16,98 бала), що демонструє загальну орієнтацію більшості респондентів на емоційно забарвлену, довірливу й близьку взаємодію у стосунках. Високий рівень інтимності вказує на потребу у глибокому емоційному контакті, щирості та взаєморозумінні, що може бути відображенням цінності психологічної близькості у сучасних партнерських відносинах. Романтичний стиль із середнім показником 16,98 також підтверджує орієнтацію на теплі емоційні переживання та ідеалізоване сприйняття партнера.

Високі значення спостерігаються і за трансцендентним (15,83) та гедоністично-комунікативним (15,17) стилями, що відображає прагнення частини респондентів до поєднання духовності й тілесності, а також до комунікативного аспекту сексуальності, де інтимність виступає способом емоційного контакту, розрядки і взаємного задоволення. Показники платонічно-еротичного (14,58) та пристрасного (14,83) стилів перебувають у межах середнього рівня, що свідчить про баланс між емоційною ніжністю і фізичним потягом, без переважання як тілесного, так і духовного аспекту.

Дещо нижчі середні значення мають самореалізаційний (13,6) та патріархальний (13,17) стилі, що вказує на те, що для більшості респондентів сексуальність не є головним засобом самоствердження або прояву гендерно-рольових очікувань, що може відображати зсув від традиційних моделей до більш партнерських і рівноправних відносин. Водночас ринковий стиль (12,42) демонструє наявність певного прагматизму у сприйнятті сексуальних стосунків, коли інтимність може розглядатися як частина взаємного обміну, проте його середній рівень не дає підстав стверджувати про надмірну утилітарність у сексуальній поведінці.

Пронатальний стиль має середнє значення 11,28, що свідчить про помірну орієнтацію на сексуальність як на засіб продовження роду, а не як на основну функцію інтимних стосунків. Рекреативний стиль (9,53) та інструментальний (9,37) характеризуються найнижчими середніми показниками, що може означати, що для більшості респондентів сексуальна активність не розглядається переважно як спосіб розваги чи маніпуляції. Отже, структура середніх значень свідчить, що сексуальність у вибірці має багатовимірний, але здебільшого емоційно-комунікативний характер, де на перший план виходить інтимність, духовна єдність і романтичне сприйняття партнера.

Розподіл респондентів за рівнем прояву сексуальних стилів, представлений у табл. 3.6, деталізує цю тенденцію.

Таблиця 3.6

Розподіл вибірки за рівнем прояву сексуальних стилів

Змінні	Низький	Середній	Високий
Пронатальний	6,7%	30%	63,3%
Романтичний	46,7%	43,3%	10%
Ринковий	8,3%	25%	66,7%
Самореалізаційний	18,3%	78,3%	3,3%
Платонічно-еротичний	3,3%	70%	26,7%
Трансцендентний	18,3%	66,7%	15%
Патріархальний	13,3%	16,7%	70%
Інтимний	43,3%	10%	46,7%
Рекреативний	28,3%	18,3%	53,3%
Традиційно-Батьківський	13,3%	20%	66,7%
Інструментальний	21,7%	21,7%	56,7%
Пристрасний	63,3%	25%	11,7%
Гедоністично-комунікативний	13,3%	53,3%	33,3%

Найвищі показники зафіксовано для патріархального, ринкового, традиційно-батьківського, пронатального та інструментального стилів, де частка осіб із високим рівнем коливається між 56% і 70%. Попри загальну тенденцію до емоційної відкритості, у частини респондентів зберігаються

риси традиційності та рольової визначеності у статевих стосунках. Особливо помітна висока частка осіб із вираженим патріархальним стилем, що може бути пов'язано з впливом культурних норм і виховання, які підтримують традиційні уявлення про чоловічу та жіночу ролі у сексуальній взаємодії.

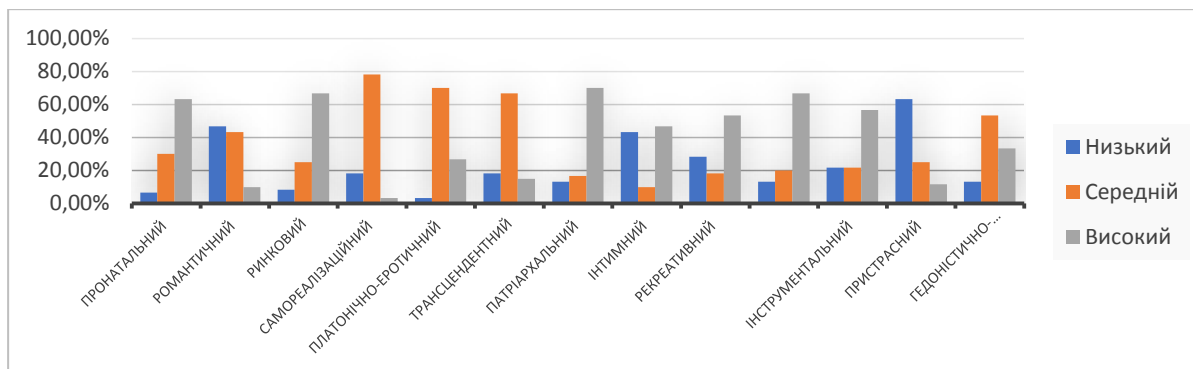


Рис. 3.3. Розподіл вибірки за рівнем сексуального благополуччя

Ринковий і традиційно-батьківський стилі також мають високу частку респондентів із вираженими проявами, що може свідчити про схильність частини учасників оцінювати стосунки через призму соціальної стабільності та практичності. Самореалізаційний, платонічно-еротичний і трансцендентний стилі переважають на середньому рівні, що свідчить про збалансованість у поєднанні емоційного, духовного та поведінкового аспектів сексуальності. Інтимний стиль має майже рівномірний розподіл між низьким і високим рівнями, що відображає наявність двох тенденцій: у частини респондентів інтимність є центральною складовою взаємин, а у інших – менш вираженою або обмеженою.

Пристрасний стиль продемонстрував протилежну динаміку, оскільки у більшості учасників (63,3%) має низький рівень, що може свідчити про стримані прояви емоційності або орієнтацію на стабільність і комфорт у стосунках замість інтенсивних емоційних переживань. Натомість рекреативний стиль має високий рівень у більш ніж половини вибірки (53,3%), що вказує на позитивне ставлення до сексу як до способу

відпочинку, зняття напруги чи підвищення настрою, але не як до основного джерела сенсу стосунків.

Загалом результати свідчать про те, що у структурі сексуальних стилів переважають емоційно-комунікативні, духовно орієнтовані та помірно традиційні типи поведінки. А це поєднання може відображати перехідний етап між традиційними та сучасними моделями сексуальності, де прагнення до взаєморозуміння, комфорту й партнерства співіснує із залишками рольових патернів і соціальних очікувань. Таким чином, у досліджуваній вибірці сексуальна поведінка є гнучкою, інтегративною і в більшості випадків спрямованою на підтримку емоційної близькості та взаємного задоволення у стосунках.

У ході аналізу результатів методики «Досвід близьких стосунків», представлених у табл. 3.7, було виявлено, що у вибірці переважають помірні показники тривожності та уникнення близькості, що свідчить про відносно збалансований характер емоційної залученості респондентів у партнерські взаємини.

Таблиця 3.7

Результати методики «Досвід близьких стосунків»

Змінні	Середнє	Медіана	SD	Min	Max
Тривожність у близьких стосунках	7,68	8,5	3,94	0	12
Уникнення близькості	6,5	6,5	3,25	0	10

Середнє значення тривожності у близьких стосунках становить 7,68 бала, що при медіані 8,5 вказує на наявність помірного рівня занепокоєння у стосунках, пов'язаного з потребою у схваленні та страхом відторгнення. Водночас стандартне відхилення 3,94 свідчить про помітну варіативність емоційних реакцій, тобто для частини учасників характерна підвищена чутливість до поведінки партнера, тоді як інші залишаються більш емоційно стабільними. Нижня межа значень (0) свідчить про наявність

осіб, які не відчувають суттєвих проявів тривоги у стосунках, тоді як максимальне значення (12) вказує на те, що для окремих респондентів емоційна напруга та страх втрати партнера є досить вираженими.

Показник уникнення близькості має середнє значення 6,5 бала при аналогічній медіані, що свідчить про певну тенденцію до збереження емоційної дистанції у стосунках, але без її надмірного прояву. Стандартне відхилення 3,25 також демонструє варіативність поведінкових стратегій – від повної відкритості до схильності контролювати власну вразливість і почуття. Таким чином, у цілому можна зазначити, що більшість учасників мають адаптивний тип емоційного залучення, у якому поєднуються потреба у близькості та здатність зберігати автономію. Це свідчить про збалансований стиль прив'язаності, характерний для молодих осіб, які здатні підтримувати довірливі й стабільні стосунки без надмірної залежності або дистанціювання.

Розподіл вибірки за рівнями вираженості тривожності та уникнення близькості, поданий у табл. 3.8, деталізує ці спостереження.

Таблиця 3.8

Розподіл вибірки за досвідом близьких стосунків

Змінні	Низький	Середній	Високий
Тривожність у близьких стосунках	25%	25%	50%
Уникнення близькості	25%	31,7%	43,3%

Половина респондентів (50%) демонструють високий рівень тривожності у близьких стосунках, що може свідчити про підвищену емоційну залежність від партнера або страх перед можливими змінами у взаєминах. Така тенденція характерна для осіб, які схильні глибоко переживати конфлікти, потребують постійного підтвердження любові та схвалення, що може бути пов'язано з попереднім досвідом емоційної нестабільності або з невпевненістю у власній привабливості.



Рис. 3.4. Розподіл вибірки за досвідом близьких стосунків

Показники уникнення близькості розподілені більш рівномірно, хоча тенденція до його підвищення також помітна. Так, 43,3% респондентів характеризуються високим рівнем уникнення, що може означати намагання контролювати власну емоційну залученість і небажання повністю відкриватися партнеру через страх вразливості. Такі респонденти можуть прагнути незалежності, зберігаючи певну дистанцію навіть у близьких стосунках, що іноді слугує захисним механізмом від можливих розчарувань. Близько третини опитаних (31,7%) мають середній рівень уникнення, що може відображати гнучкість у побудові стосунків, коли здатність до близькості поєднується з потребою у власному просторі. Низький рівень уникнення у 25% учасників демонструє здатність до повної емоційної відкритості, довіри та готовності підтримувати інтимність без страху втрати автономії.

Отримані результати дозволяють зробити висновок, що у досліджуваній вибірці простежується суперечливе поєднання двох тенденцій – потреби у близькості та побоювання надмірної емоційної залежності. Це свідчить про певну амбівалентність у сфері міжособистісних стосунків, коли прагнення до емоційного контакту співіснує з бажанням зберігати контроль над власними почуттями. Така динаміка може бути характерною для молодих осіб, які перебувають у процесі формування стабільних моделей прив'язаності та пошуку балансу між самостійністю й емоційною довірою. Загалом результати показують,

що більшість респондентів мають відносно адаптивний досвід близьких стосунків, однак наявність помітної частки осіб із підвищеним рівнем тривожності та уникнення може вказувати на потребу у розвитку навичок емоційної саморегуляції та міжособистісної комунікації для досягнення більш гармонійної взаємодії у парі.

3.2. Показники сексуального благополуччя та споживання порнографічного контенту

У ході кореляційного аналізу було встановлено, що між інтенсивністю споживання порнографічного контенту і характеристиками сексуального благополуччя існують переважно слабкі, але статистично значущі взаємозв'язки, представлені в табл. 3.9.

Таблиця 3.9

Кореляційний аналіз особливостей споживання порнографічного контенту зі сексуальним благополуччям

Змінні	Загальний індекс споживання порнографічного контенту
Сексуальна комунікація	0,078
Сексуальна потреба	0,238*
Кількісний компонент	-0,224*
Стосунки як цінність	-0,251*
Задоволення СЖ і стосунками	-0,110
Інтегральний показник	0,008

Примітка «» – рівень статистичної значущості $p < 0,05$.*

Отримані результати свідчать, що частіше споживання еротичного та порнографічного контенту супроводжується підвищенням рівня сексуальної потреби, про що свідчить позитивний коефіцієнт кореляції 0,238 при рівні значущості $p < 0,05$, що може означати, що споживання такого контенту виконує компенсаторну функцію, підтримуючи або стимулюючи сексуальне збудження та інтерес. Виявлено негативні зв'язки між загальним індексом споживання порнографічного контенту і

кількісним компонентом сексуального життя (-0,224), а також зі ставленням до стосунків як цінності (-0,251). Такі дані свідчать, що активне споживання порнографічного контенту може частково асоціюватися з меншою частотою реальної інтимної взаємодії та зниженням емоційної значущості партнерських стосунків. Іншими словами, чим більше часу респонденти приділяють віртуальному сексуальному контенту, тим менше схильні інвестувати емоційно у реальні відносини. Відсутність кореляції з інтегральним показником сексуального благополуччя (0,008) і показником задоволеності сексуальним життям (-0,110) свідчить, що споживання порнографічного контенту не впливає безпосередньо на відчуття щастя або комфорту у сексуальній сфері, тобто його ефект є опосередкованим.

Дані табл. 3.10 дозволяють глибше розкрити взаємозв'язки між індивідуальними сексуальними стилями та споживанням порнографічного контенту.

Таблиця 3.10

Кореляційний аналіз особливостей порнографічного споживання зі сексуальними стилями

Змінні	Загальний індекс споживання порнографічного контенту
Пронатальний	0,130
Романтичний	-0,217*
Ринковий	-0,017
Самореалізаційний	-0,013
Платонічно-еротичний	-0,350*
Трансцендентний	-0,207*
Патріархальний	0,276*
Інтимний	-0,230*
Рекреативний	0,273*
Традиційно-Батьківський	-0,007
Інструментальний	0,137
Пристрасний	0,087
Гедоністично-комунікативний	0,140

Примітка «» – рівень статистичної значущості $p < 0,05$.*

Виявлено, що найбільш виражені негативні кореляції спостерігаються для платонічно-еротичного стилю (-0,350) та романтичного стилю (-0,217), що свідчить про зворотний зв'язок між прагненням до емоційної близькості та частотою перегляду сексуального контенту. Особи, для яких сексуальність тісно пов'язана з почуттями, ніжністю та взаєморозумінням, значно рідше вдаються до віртуальних форм задоволення, що підкреслює їх орієнтацію на емоційний. Аналогічна тенденція простежується і для трансцендентного (-0,207) та інтимного (-0,230) стилів, які також відображають духовно-емоційну природу сексуальності. Таким чином, можна припустити, що високий рівень споживання порнографічного контенту властивий особам, у яких домінують більш інструментальні або гедоністичні аспекти сексуальної поведінки, тоді як для людей з емоційно орієнтованими стилями сексуальність є частиною глибших міжособистісних зв'язків.

Поряд із цим, позитивні кореляції між загальним індексом споживання контенту і патріархальним стилем (0,276) та рекреативним стилем (0,273) свідчать, що перегляд порнографічного контенту частіше зустрічається серед осіб, які сприймають сексуальність як природну частину дозвілля або як сферу, де домінує традиційне уявлення про гендерні ролі. Такий тип поведінки може відображати як культурно обумовлені установки, так і прагнення отримувати задоволення без емоційної відповідальності. У свою чергу, відсутність зв'язку з більшістю інших стилів (ринковим, інструментальним, пристрасним) свідчить про те, що споживання порнографічного контенту скоріше відображає особливості емоційного й ціннісного наповнення інтимної сфери.

Результати, подані у табл. 3.11, демонструють відсутність статистично значущих зв'язків між загальним індексом споживання порнографічного контенту і показниками досвіду близьких стосунків.

Таблиця 3.11

Кореляційний аналіз особливостей споживання порнографічного контенту з досвідом близьких стосунків

Змінні	Загальний індекс споживання порнографічного контенту
Тривожність у близьких стосунках	0,058
Уникнення близькості	0,098

Примітка «» – рівень статистичної значущості $p < 0,05$.*

Незначні позитивні коефіцієнти (0,058 для тривожності та 0,098 для уникнення близькості) свідчать про те, що споживання еротичного чи порнографічного контенту не має суттєвого впливу на стиль прив'язаності або рівень емоційного комфорту у стосунках. Такі поведінкові прояви виступають самостійним аспектом сексуальної поведінки. Іншими словами, використання порнографічного контенту може виконувати функцію емоційної розрядки або дослідження власної сексуальності.

У цілому результати кореляційного аналізу дають змогу зробити висновок, що споживання еротичного та порнографічного контенту виявляє вибірккові, але помірно виражені зв'язки з окремими аспектами сексуальності. Так корелює з підвищенням сексуальної потреби, зменшенням емоційної складової сексуального досвіду та орієнтацією на більш тілесно-задовільнювальні або традиційно-ролеві моделі сексуальної поведінки. При цьому така поведінка не має суттєвого зв'язку з рівнем тривожності чи емоційної безпеки у стосунках, що свідчить про автономність феномена споживання порнографічного контенту від безпосереднього емоційного досвіду у партнерській взаємодії.

У ході кореляційного аналізу, результати якого наведені в табл. 3.12, було встановлено, що між показниками сексуального благополуччя та різними сексуальними стилями існують виражені та статистично значущі взаємозв'язки, які дають змогу глибше зрозуміти структуру інтимної взаємодії молодих осіб.

Таблиця 3.12

**Кореляційний аналіз сексуального благополуччя молодих осіб зі
сексуальними стилями**

Змінні	Сексуальне благополуччя
Пронатальний	-0,375*
Романтичний	0,358*
Ринковий	-0,340*
Самореалізаційний	-0,169
Платонічно-еротичний	-0,303*
Трансцендентний	0,339*
Патріархальний	-0,404*
Інтимний	0,668*
Рекреативний	-0,157
Традиційно-Батьківський	-0,179
Інструментальний	-0,402*
Пристрасний	0,636*
Гедоністично-комунікативний	0,156

Примітка «» – рівень статистичної значущості $p < 0,05$.*

Найсильніший позитивний зв'язок спостерігається між сексуальним благополуччям та інтимним стилем ($r=0,668$, $p < 0,05$), що підтверджує центральну роль емоційної близькості, взаємної відкритості та довіри у формуванні позитивного сприйняття власної сексуальності та задоволеності стосунками. Подібно до цього, сильна позитивна кореляція виявлена з пристрасним стилем ($r=0,636$), що відображає значення емоційної інтенсивності, чуттєвості та тілесної взаємності для суб'єктивного сексуального комфорту. Це дозволяє зробити висновок, що сексуальне благополуччя безпосередньо пов'язане з умінням партнерів поєднувати емоційне та фізичне задоволення, підтримуючи при цьому взаємну довіру і гармонію.

Позитивний зв'язок також встановлено з романтичним ($r=0,358$) та трансцендентним стилями ($r=0,339$), що вказує на роль ідеалізації, духовного єднання та емоційного піднесення у сприйнятті сексуальності як значущої частини життєвого досвіду. Результати підтверджують, що

для осіб із вищим рівнем сексуального благополуччя характерна орієнтація на партнерську взаємність, де фізична близькість тісно інтегрована з почуттями. Натомість ряд негативних кореляцій демонструє, які стилі можуть знижувати рівень сексуального задоволення. Найсильніше негативно корелює патріархальний стиль ($r=-0,404$), що може свідчити про те, що жорстке дотримання традиційних гендерних ролей, домінування чи контроль у стосунках суперечать емоційній рівності, необхідній для гармонійного сексуального досвіду. Аналогічна динаміка спостерігається для інструментального стилю ($r=-0,402$), який передбачає використання сексуальності як засобу досягнення певної мети або самоствердження, що, очевидно, не сприяє глибокому задоволенню.

Помітно негативні зв'язки виявлено також між сексуальним благополуччям і пронатальним ($r=-0,375$), ринковим ($r=-0,340$) та платонічно-еротичним ($r=-0,303$) стилями. Це свідчить, що орієнтація на утилітарність, відтворювальну функцію сексуальності чи відокремлення емоційності від тілесності знижують суб'єктивне відчуття задоволення у сексуальній сфері. Цікаво, що самореалізаційний, рекреативний, традиційно-батьківський та гедоністично-комунікативний стилі не продемонстрували значущих кореляцій, що може вказувати на їхню нейтральну роль у формуванні загального сексуального благополуччя. Так, можна стверджувати, що сексуальне благополуччя найтісніше пов'язане з такими характеристиками, як емоційна близькість, щирість, пристрасть і взаємна повага, тоді як надмірна традиційність, прагматизм чи рольова нерівність мають протилежний ефект.

У табл. 3.13 представлено результати аналізу зв'язку між сексуальним благополуччям та досвідом близьких стосунків, які виявили високий рівень статистичної значущості.

Таблиця 3.13

**Кореляційний аналіз сексуального благополуччя молодих осіб з
досвідом близьких стосунків**

Змінні	Сексуальне благополуччя
Тривожність у близьких стосунках	-0,535*
Уникнення близькості	-0,603*

Примітка «» – рівень статистичної значущості $p < 0,05$.*

Сексуальне благополуччя має виражений зворотний зв'язок із тривожністю у близьких стосунках ($r = -0,535$) та уникненням близькості ($r = -0,603$), що свідчить про те, що чим більше людина переживає емоційну невпевненість, страх відторгнення або прагнення дистанціюватися від партнера, тим нижчим є рівень її сексуального задоволення. Високий рівень довіри, відчуття безпеки й емоційної підтримки є ключовими умовами для гармонійного сексуального досвіду. У свою чергу, емоційна відстороненість і тривожна невизначеність призводять до зниження здатності насолоджуватися інтимною близькістю, послаблення еротичного потягу та загального комфорту у стосунках. Отримані кореляції узгоджуються з теорією прив'язаності, відповідно до якої безпечний стиль взаємодії є основою для розвитку довірливих і задовільних сексуальних відносин.

У цілому отримані результати підтверджують, що сексуальне благополуччя тісно пов'язане із ширшим контекстом міжособистісних стосунків. Особи, які характеризуються нижчим рівнем міжособистісної тривожності та більшою здатністю до довіри, демонструють вищий рівень гармонії у сексуальній сфері, що дозволяє зробити висновок, що сексуальне благополуччя дорослих формується у тісному зв'язку з емоційною стабільністю, безпекою прив'язаності та якістю соціальних зв'язків, які разом визначають здатність до повноцінної інтимної взаємодії.

3.3. Зв'язок сексуального благополуччя та споживання порнографічного контенту

У ході порівняльного аналізу результатів було встановлено, що між чоловіками та жінками існують помітні відмінності у рівні споживання еротичного та порнографічного контенту (див. табл. 3.14).

Таблиця 3.14

Результати анкети про споживання еротичного та порнографічного контенту

Змінні	Мана-Уїтні	р	Сила ефекту	Середнє чоловіків	Середнє жінок
Суб'єктивна частота споживання еротичного контенту	289	0,016*	0,352	2,89	2,24
Суб'єктивна частота споживання порнографічного контенту	227	0,001*	0,490	3,07	2,15
Регулярність споживання контенту	216	0,001*	0,515	3,04	1,97
Інтенсивність (обсяг часу) споживання контенту	257	0,003*	0,424	2,37	1,7
Індивідуалізований формат споживання контенту (наодинці)	440	0,932	0,013	3,04	3,06
Спільне споживання контенту з партнером/партнеркою	316	0,046*	0,291	2,78	2,21
Перевага порнографічного контенту над еротичним	426	0,759	0,043	2,78	2,76
Домінування відео-формату в споживанні контенту	406	0,539	0,098	3,11	3,27
Стабільність/незмінність споживання контенту після вступу в стосунки	414	0,622	0,071	2,48	2,61

Продовження таблиці 3.14

Регулярність споживання контенту, пов'язана з доступом до інтернету (контекстуальна доступність)	238	0,001*	0,466	2,74	1,88
Загальний індекс споживання контенту	291	0,021*	0,347	28,3	23,85

Примітка «*» – рівень статистичної значущості $p < 0,05$.

Чоловіки значно частіше споживають як еротичний, так і порнографічний контент, про що свідчать значення $p=0,016$ та $p=0,001$ відповідно. Середні показники демонструють виразний гендерний контраст, адже у чоловіків частота перегляду порнографічного контенту становить 3,07 бала, тоді як у жінок лише 2,15. Подібна тенденція спостерігається і щодо регулярності споживання, яка є істотно вищою серед чоловіків (3,04 проти 1,97 у жінок), що може свідчити про більш відкриту або звичну практику звернення до контенту сексуального характеру серед чоловічої частини вибірки.

Також суттєві гендерні відмінності виявлено за показником інтенсивності перегляду, що вказує на більший обсяг часу, який чоловіки витрачають на перегляд порнографічного контенту. В цей же час саме чоловіки частіше схильні до спільного перегляду такого контенту з партнером, хоча загалом обидві статі демонструють відносно помірні середні значення. Цікаво, що змінна індивідуалізованого формату перегляду не показала статистично значущих відмінностей, тобто як чоловіки, так і жінки переважно здійснюють таку активність наодинці. Натомість регулярність, пов'язана з доступом до інтернету, виявилася значущо вищою серед чоловіків, що підтверджує припущення про їх більшу контекстуальну гнучкість та схильність реагувати на зовнішні стимули. Загальний індекс споживання порнографічного контенту також продемонстрував статистично значущу різницю на користь чоловіків (28,3

проти 23,85), що вказує на більш виражене залучення цієї групи у сферу візуально-еротичного досвіду. Отримані результати дозволяють говорити про наявність сталих гендерних відмінностей у медіаспоживанні порнографічного контенту, де чоловіки характеризуються більшою регулярністю, інтенсивністю та відкритістю до такого виду діяльності, тоді як жінки, ймовірно, залишаються більш обережними та вибірковыми у цій сфері.

Результати демонструють, що попри загальне уявлення про гендерні відмінності у сексуальному благополуччі, статистично значущих різниць між чоловіками та жінками не виявлено (див. табл. 3.15).

Таблиця 3.15

Порівняння результатів «Опитувальник суб'єктивного сексуального благополуччя» залежно від гендеру

Змінні	Мана-Уїтні	Р	Сила ефекту	Середнє чоловіків	Середнє жінок
Сексуальна комунікація	337	0,103	0,243	19,89	22,15
Сексуальна потреба	404	0,528	0,094	12,22	11,18
Кількісний компонент	424	0,740	0,049	8,78	8,91
Стосунки як цінність	395	0,442	0,114	17,85	18,97
Задоволення СЖ і стосунками	333	0,090	0,252	16,59	18,79
Інтегральний показник	368	0,244	0,175	75,33	80

Примітка «» – рівень статистичної значущості $p < 0,05$.*

Певні тенденції заслуговують на увагу, адже жінки виявили дещо вищі середні показники за шкалами сексуальної комунікації, задоволення сексуальним життям та ставлення до стосунків як цінності. Жінки мають середній показник сексуальної комунікації 22,15 проти 19,89 у чоловіків, що може вказувати на більшу відкритість у сфері емоційного обговорення інтимних тем. Вищі результати жінок за шкалою задоволеності сексуальним життям і стосунками також демонструють, що саме ця група схильна сприймати інтимність як емоційно-психологічний аспект взаємин.

Чоловіки ж показали дещо вищі значення сексуальної потреби, що може відображати більш виражену фізіологічну складову сексуальності. Загальний інтегральний показник сексуального благополуччя також є вищим серед жінок (80 проти 75,33), хоча ця різниця не досягла рівня статистичної значущості.

Можна стверджувати, що у межах даної вибірки сексуальне благополуччя виявляється досить збалансованим, але з певним зміщенням у бік емоційно-комунікативної орієнтації серед жінок і фізіологічно-поведінкової – серед чоловіків.

Аналіз даних табл. 3.16 показав, що гендерні відмінності у структурі сексуальних стилів є виразнішими, ніж у загальних показниках сексуального благополуччя.

Таблиця 3.16

Порівняння результатів «Опитувальник психодіагностики сексуальних стилів» залежно від гендеру

Змінні	Мана-Уїтні	р	Сила ефекту	Середнє чоловіків	Середнє жінок
Пронатальний	274	0,010*	0,385	12,96	9,91
Романтичний	421	0,712	0,056	16,56	17,33
Ринковий	433	0,857	0,028	12,33	12,48
Самореалізаційний	437	0,896	0,020	13,37	13,79
Платонічно-еротичний	426	0,769	0,044	14,56	14,61
Трансцендентний	330	0,076	0,260	14,52	16,91
Патріархальний	321	0,063	0,279	14,85	11,79
Інтимний	334	0,095	0,250	23,22	26,09
Рекреативний	310	0,041	0,304	10,85	8,45
Традиційно-Батьківський	328	0,076	0,264	16,63	15,15
Інструментальний	379	0,321	0,149	9,89	8,94
Пристрасний	413	0,630	0,073	15,56	14,24
Гедоністично-комунікативний	318	0,057	0,286	16,37	14,18

Примітка «» – рівень статистичної значущості $p < 0,05$.*

Статистично значущими виявилися розбіжності за двома стилями – пронатальним ($p=0,010$) та рекреативним ($p=0,041$). Чоловіки мають значно вищі середні показники за пронатальним стилем (12,96 проти 9,91), що вказує на більш виражену орієнтацію на сексуальність як природний і функціональний процес, пов'язаний із продовженням роду. Водночас жінки продемонстрували нижчі значення за цим показником, що може свідчити про переважання емоційного або духовного підходу до сексуальної взаємодії. За рекреативним стилем ситуація є подібною – чоловіки виявляють вищу схильність сприймати сексуальність як джерело відпочинку та задоволення, тоді як жінки частіше пов'язують її із контекстом емоційної близькості.

Хоча більшість інших показників не виявили статистично значущих розбіжностей, помітні тенденції заслуговують на увагу. Жінки демонструють вищі середні значення за трансцендентним, інтимним і традиційно-батьківським стилями, що свідчить про їхню схильність інтегрувати духовність, емпатію та турботу у сферу сексуальних взаємин. Натомість чоловіки мають вищі показники за патріархальним та гедоністично-комунікативним стилями, що може вказувати на прагнення до більшої контролюючої ролі у стосунках та схильність сприймати сексуальність як спосіб отримання комфорту й соціальної впевненості. Також варто звернути увагу на тенденційно вищі показники жінок за романтичним стилем, який пов'язаний із чуттєвістю, ніжністю та ідеалізацією партнера. Таким чином, у структурі сексуальних стилів чітко простежується відмінність між статями: чоловіки більше орієнтуються на фізичну і поведінкову складову сексуальності, тоді як жінки – на емоційно-ціннісну та духовну.

Результати стосуються порівняння чоловіків і жінок за показниками тривожності та уникнення близькості у стосунках (див. табл. 3.17).

Таблиця 3.17

**Порівняння результатів «Досвід близьких стосунків» залежно від
гендеру**

Змінні	Мана- Уїтні	Р	Сила ефекту	Середнє чоловіків	Середнє жінок
Тривожність у близьких стосунках	399	0,487	0,104	8,07	7,36
Уникнення близькості	307	0,036*	0,311	7,48	5,7

Примітка «» – рівень статистичної значущості $p < 0,05$.*

У ході аналізу було виявлено, що між статями існує статистично значуща різниця за шкалою уникнення близькості ($p=0,036$), тоді як показники тривожності не мають достовірних відмінностей. Чоловіки демонструють значно вищий рівень уникнення (7,48 бала) порівняно з жінками (5,7), що може свідчити про їхню схильність підтримувати емоційну дистанцію у стосунках, уникати надмірної вразливості та контролювати власні почуття. Ця динаміка може бути зумовлена соціальними стереотипами маскулінності, які підсилюють орієнтацію на автономію та емоційну стриманість. Жінки ж, навпаки, виявляють нижчий рівень уникнення, що свідчить про більшу відкритість до емоційної близькості та готовність до взаємної підтримки у стосунках.

Різниця у тривожності не є статистично значущою, середні показники вказують на тенденцію до більшої емоційної напруги серед чоловіків, що може бути пов'язано з труднощами у вербалізації почуттів або страхом невідповідності очікуванням партнера. У жінок цей показник дещо нижчий, що свідчить про більшу емоційну гнучкість та здатність до саморегуляції у стосунках.

Загалом результати підтверджують, що гендерні відмінності у сфері близьких стосунків проявляються у стратегіях емоційного реагування: чоловіки схильні зберігати дистанцію, тоді як жінки – формувати довірливу та емоційно насичену взаємодію.

Отже, чоловіки демонструють більш високу активність і прагматизм у сфері сексуальності, тоді як жінки виявляють орієнтацію на емоційну глибину, ціннісність і комунікативну взаємність.

У ході порівняльного аналізу результатів методики «Опитувальник суб'єктивного сексуального благополуччя», поданих у табл. 3.18, було встановлено, що рівень споживання порнографічного контенту пов'язаний із помітними відмінностями у характеристиках сексуального функціонування та сприйнятті інтимних стосунків.

Таблиця 3.18

Порівняння результатів «Опитувальник суб'єктивного сексуального благополуччя» залежно від рівня споживання порнографічного контенту

Змінні	ANOVA F	p	Середнє низького рівня	Середнє середнього рівня	Середнє високого рівня
Сексуальна комунікація	7,95	0,002*	21,77	19,16	24,8
Сексуальна потреба	4,34	0,025*	9,92	11,25	14
Кількісний компонент	6,05	0,006*	9	9,41	7,53
Стосунки як цінність	2,18	0,132	20,23	17,75	18,47
Задоволення СЖ і стосунками	3,17	0,059	19,46	16,44	19,27
Інтегральний показник	4,17	0,026*	80,38	74	84,07

Примітка «» – рівень статистичної значущості $p < 0,05$.*

Аналіз дисперсії показав статистично значущі розбіжності за низкою показників, зокрема за шкалами сексуальної комунікації, сексуальної потреби, кількісного компонента та інтегрального показника сексуального благополуччя, що свідчить про те, що ступінь залучення у споживання еротичного чи порнографічного контенту супроводжується певними змінами у структурі сексуальної взаємодії партнерів.

Показник сексуальної комунікації продемонстрував найбільш виражену різницю між групами ($F=7,95$; $p=0,002$). У респондентів із високим рівнем споживання контенту середнє значення цієї змінної є найвищим (24,8), що може вказувати на певну відкритість у сексуальному спілкуванні та готовність до обговорення інтимних тем, що може бути результатом більшої обізнаності у сексуальних питаннях або зниження психологічних бар'єрів, пов'язаних із темою сексуальності. У групі з низьким рівнем споживання середній показник становить 21,77, що також свідчить про достатній рівень комунікативності, проте без надмірної експресивності. Найнижчі значення спостерігаються у групі середнього рівня (19,16), що може вказувати на певну невпевненість або суперечливе ставлення до теми сексу в межах партнерських стосунків. Такий розподіл демонструє, що надмірне уникнення теми сексу або, навпаки, її ігнорування може знижувати якість комунікації між партнерами.

Сексуальна потреба також показала статистично значущі відмінності ($F=4,34$; $p=0,025$). У респондентів із високим рівнем споживання контенту середнє значення становить 14, що істотно перевищує показники середньої (11,25) та низької (9,92) груп, що свідчить про підвищену активність і вираженість сексуального потягу серед осіб, які частіше звертаються до еротичного або порнографічного матеріалу. Можна припустити, що перегляд подібного контенту стимулює інтерес до сексуальної сфери, посилює збудження та підвищує рівень внутрішньої мотивації до інтимності. Цей ефект може бути компенсаторним, оскільки частина осіб може звертатися до порнографічного контенту як до способу задоволення нереалізованих потреб.

Протилежну динаміку демонструє кількісний компонент сексуального життя, де спостерігається зниження середнього показника у групі з високим рівнем споживання контенту (7,53) порівняно з групами середнього (9,41) та низького (9) рівня. Статистично значущий результат

($F=6,05$; $p=0,006$) вказує, що частіший перегляд порнографічного контенту може бути пов'язаний зі зменшенням реальної сексуальної активності у партнерських стосунках. Така тенденція може пояснюватися тим, що частина респондентів заміщує реальний інтимний досвід віртуальними формами сексуальної поведінки, що призводить до зниження потреби у фізичній взаємодії. Іншими словами, споживання порнографічного контенту може виступати альтернативним способом сексуальної реалізації, зменшуючи потребу у взаємному контакті з партнером.

Щодо ставлення до стосунків як цінності, статистично значущих розбіжностей виявлено не було ($F=2,18$; $p=0,132$), однак простежується певна тенденція до зниження цього показника серед осіб, що споживають контент частіше. Подібна ситуація спостерігається і за шкалою задоволеності сексуальним життям і стосунками, де при $F=3,17$ та $p=0,059$ результат наближається до рівня статистичної значущості. У групі з високим рівнем споживання середнє значення становить 19,27, що дещо перевищує інші групи. А це може свідчити про суб'єктивне відчуття задоволення, пов'язане із розширенням сексуального досвіду, але при цьому не обов'язково відображає реальну якість партнерських стосунків.

Інтегральний показник сексуального благополуччя продемонстрував статистично значущу різницю між групами ($F=4,17$; $p=0,026$). Найвищий рівень спостерігається у респондентів із високим рівнем споживання контенту (84,07), що може вказувати на певну гармонізацію власної сексуальної ідентичності або відчуття вільнішого ставлення до теми сексуальності. Важливо зазначити, що у групі з середнім рівнем цей показник є найнижчим (74), що підтверджує гіпотезу про суперечливу роль помірною споживання контенту. Ті, хто взаємодіє з ним епізодично, можуть відчувати внутрішні коливання між соціальними нормами та власними потребами, що створює певну напруженість у сфері сексуального самоприйняття.

Загалом результати аналізу свідчать, що високий рівень споживання порнографічного контенту пов'язаний із більш вираженою сексуальною активністю на когнітивному та емоційному рівнях, проте супроводжується зменшенням кількісного прояву реальної інтимної взаємодії. Це вказує на складну, багатовимірну динаміку, де споживання еротичного чи порнографічного контенту може як підтримувати сексуальну зацікавленість і відкритість, так і потенційно знижувати мотивацію до емоційно насичених партнерських контактів.

У ході порівняльного аналізу результатів методики «Опитувальник психодіагностики сексуальних стилів», поданих у табл. 3.19, було встановлено, що рівень споживання порнографічного контенту пов'язаний із певними тенденціями у вираженості різних типів сексуальної поведінки, проте лише окремі показники виявили статистично значущі відмінності.

Найвиразніша різниця спостерігається за платонічно-еротичним стилем ($F=5,89$; $p=0,008$), де чітко видно зниження середнього показника із зростанням рівня споживання контенту.

Так, у групі з низьким рівнем споживання середнє значення становить 16,54 бала, тоді як у середній групі – 14,81, а у високій – лише 12,4. Така динаміка свідчить про те, що частіше звернення до еротичного чи порнографічного контенту асоціюється зі зниженням орієнтації на ніжність, емоційну делікатність та естетизацію сексуальних стосунків. Інакше кажучи, у групі з високим рівнем споживання контенту спостерігається тенденція до переважання більш прагматичних і менш емоційно забарвлених форм сексуальної взаємодії. Це може свідчити про поступову втрату цінності романтичного аспекту інтимності на користь безпосередньо фізичної складової.

Решта показників демонструє цікаві, хоч і не завжди статистично значущі тенденції. Наприклад, за ринковим стилем ($F=3,07$; $p=0,063$) спостерігається помітне зростання середнього показника у групі

середнього рівня споживання контенту (13,88) порівняно з низьким (11,08) та високим (10,47). Це може вказувати на те, що помірне споживання порнографічного контенту пов'язане з певною інструменталізацією сексуальності, коли інтимність частково розглядається у контексті взаємного обміну чи самоствердження.

Таблиця 3.19

Порівняння результатів «Опитувальник психодіагностики сексуальних стилі» залежно від рівня споживання порнографічного контенту

Змінні	ANOVA F	p	Середнє низького рівня	Середнє середнього рівня	Середнє високого рівня
Пронатальний	1,93	0,163	9,69	12,63	9,8
Романтичний	0,73	0,491	18,15	16,91	16,13
Ринковий	3,07	0,063	11,08	13,88	10,47
Самореалізаційний	1,38	0,270	12,62	14,5	12,53
Платонічно-еротичний	5,89	0,008*	16,54	14,81	12,4
Трансцендентний	0,99	0,386	17,15	16	14,33
Патріархальний	3,07	0,061	9,92	14,38	13,4
Інтимний	2,27	0,123	27,92	23,19	25,53
Рекреативний	2,37	0,111	7,08	10,28	10,07
Традиційно-Батьківський	1,09	0,350	15,69	16,88	13,67
Інструментальний	2,84	0,076	6,92	10,69	8,67
Пристрасний	1,75	0,195	14,92	13,81	16,93
Гедоністично-комунікативний	0,93	0,409	13	15,63	16,07

Примітка «» – рівень статистичної значущості $p < 0,05$.*

Проте при надмірному споживанні цей ефект наче згасає, можливо через зниження потреби у реальному підтвердженні власної привабливості. Схожа ситуація спостерігається за патріархальним стилем ($F=3,07$; $p=0,061$), де середні показники підвищуються від низького (9,92) до середнього (14,38) і залишаються високими у групі з найчастішим споживанням контенту (13,4). Це може свідчити, що перегляд

порнографічного контенту частіше притаманний особам із традиційнішими уявленнями про гендерні ролі та домінування у сексуальній сфері.

Інструментальний стиль демонструє подібну тенденцію ($F=2,84$; $p=0,076$), коли показники поступово зростають від низької до середньої групи, що може бути ознакою посилення орієнтації на досягнення власного задоволення та меншу увагу до емоційного контексту стосунків. Разом з тим, результати за романтичним ($F=0,73$; $p=0,491$), трансцендентним ($F=0,99$; $p=0,386$) та інтимним ($F=2,27$; $p=0,123$) стилями показують лише тенденційні коливання без статистично значущих розбіжностей. Незважаючи на це, можна відзначити, що у респондентів з низьким рівнем споживання контенту показники романтичного, трансцендентного та інтимного стилів залишаються вищими, що підтверджує орієнтацію цієї групи на емоційну складову та глибину міжособистісних зв'язків.

Цікавою є ситуація з пристрасним стилем, де середнє значення має зростаючу тенденцію (від 14,92 у групі низького рівня до 16,93 у високого), хоча різниця не є статистично значущою ($F=1,75$; $p=0,195$), що може свідчити, що підвищене споживання порнографічного контенту частково пов'язане з посиленням еротичної зацікавленості та вираженістю тілесного потягу, навіть якщо емоційна складова при цьому послаблюється. Подібна динаміка спостерігається і для гедоністично-комунікативного стилю, середній показник якого поступово зростає від 13 до понад 16 балів, хоча результат не досягає статистичної значущості ($p=0,409$).

Інші стилі, такі як пронатальний, самореалізаційний, рекреативний і традиційно-батьківський, не виявили статистично значущих розбіжностей між групами, що може свідчити про їхню відносну незалежність від інтенсивності споживання порнографічного контенту. Проте навіть при

цьому простежується загальна закономірність: у групі з низьким рівнем споживання контенту переважають емоційно насичені й духовно орієнтовані стилі, тоді як у групах із середнім і високим рівнем частіше фіксуються показники, пов'язані з прагматичним або тілесно-інструментальним підходом до сексуальності.

У цілому результати аналізу свідчать, що зі зростанням рівня споживання порнографічного контенту відбувається певна трансформація структури сексуальної поведінки, зокрема зниження значущості емоційної складової й посилення орієнтації на тілесне задоволення та індивідуальні потреби. Найчіткіше ця динаміка проявляється у зменшенні платонічно-еротичного стилю та тенденційному зростанні патріархальних, інструментальних і гедоністичних установок, що дає підстави стверджувати, що під впливом споживання порнографічного контенту сексуальність може набувати більш вираженого індивідуалізованого характеру, що певною мірою віддаляє її від емоційно-ціннісної площини партнерських стосунків.

Отже, узагальнюючи результати аналізів таблиць, можна стверджувати, що середній рівень споживання порнографічного контенту виявився найбільш чутливим чинником, який асоціюється з вищою емоційною тривожністю та схильністю до уникнення близькості у стосунках. Це може свідчити про складну психологічну позицію цієї групи респондентів, у якій поєднуються інтерес до сексуальності, спроби її пізнання через медіаконтент та почуття провини або сумнівів щодо соціальної прийнятності такої поведінки. Для осіб із високим рівнем споживання, навпаки, характерна емоційна стабільність, яка може мати як позитивне (впевненість у власних потребах), так і негативне (емоційна дистанція) забарвлення. Респонденти з низьким рівнем споживання демонструють найменшу тривожність і найвищий рівень емоційного

комфорту, що може бути пов'язано з більшою гармонійністю внутрішніх установок і стійкістю моральних орієнтацій.

Таким чином, динаміка партнерських стосунків суттєво залежить від глибинних емоційно-психологічних механізмів, які визначають спосіб, у який людина інтегрує сексуальність у контекст своїх стосунків і самоідентичності.

Також у ході порівняльного аналізу результатів методики «Опитувальник психодіагностики сексуальних стилів» було встановлено, що рівень сексуального благополуччя респондентів тісно пов'язаний із характером їхніх сексуальних установок і способів самореалізації у сфері інтимних стосунків (див. табл. 3.21).

Таблиця 3.21

Порівняння результатів «Опитувальник психодіагностики сексуальних стилів» залежно від рівня сексуального благополуччя

Змінні	ANOVA F	p	Середнє низького рівня	Середнє середнього рівня	Середнє високого рівня
Пронатальний	3,92	0,065	8	13,09	8,9
Романтичний	2,08	0,190	14,25	16,31	18,62
Ринковий	2,08	0,154	12,5	13,6	10,43
Самореалізаційний	0,78	0,491	11,75	14,29	12,81
Платонічно-еротичний	1,6	0,263	17,5	14,91	13,48
Трансцендентний	4,4	0,049*	10,25	15,54	17,38
Патріархальний	3,58	0,077	11	15,2	10,19
Інтимний	28,2	0,001*	26,5	21,03	30,76
Рекреативний	3,59	0,076	5,5	10,8	8,19
Традиційно-Батьківський	1,29	0,324	14,5	17	14,1
Інструментальний	4,56	0,049*	9,75	10,97	6,62
Пристрасний	10,65	0,006*	6,25	13,51	18,67
Гедоністично-комунікативний	1,35	0,313	10,5	15,03	16,29

Примітка «» – рівень статистичної значущості $p < 0,05$.*

Аналіз середніх значень демонструє, що високий рівень сексуального благополуччя пов'язаний із вираженим зростанням трансцендентного стилю ($M=17,38$), який характеризує прагнення до духовного єднання, символічного осмислення сексуальності та інтеграції тілесного досвіду з емоційною і духовною близькістю. У групі з низьким рівнем сексуального благополуччя цей показник є найнижчим ($M=10,25$), що свідчить про поверхневіші або менш глибокі уявлення про інтимність. Подібна тенденція спостерігається й за інтимним стилем, де розрив між групами особливо виразний – від 21,03 бала при середньому рівні до 30,76 бала при високому ($p=0,001$). Це дає підстави вважати, що саме емоційна глибина, здатність до відкритості, ніжності й емпатії є основою сексуального благополуччя, тоді як дефіцит цих якостей асоціюється із зниженням відчуття задоволеності стосунками.

Інший характер має інструментальний стиль, показники якого знижуються у міру зростання сексуального благополуччя – від 10,97 при середньому рівні до 6,62 при високому ($p=0,049$). Так, високий рівень задоволеності власним сексуальним життям супроводжується меншою орієнтацією на утилітарне або маніпулятивне використання сексуальності. Особи з низьким рівнем благополуччя частіше демонструють прагматичне ставлення до інтимності, сприймаючи її як засіб досягнення власних цілей або зниження напруги, тоді як гармонійні стосунки формуються на основі щирої взаємодії.

Особливо показовим є пристрасний стиль, де середні значення суттєво зростають із підвищенням сексуального благополуччя – від 6,25 у групі з низьким рівнем до 18,67 у високій ($p=0,006$). А це означає, що здатність переживати інтенсивні позитивні емоції, тілесну насолоду та потяг до партнера прямо пов'язана з відчуттям задоволеності власним сексуальним життям. Гармонійні пари виявляють баланс між фізичною

пристрастю, емоційною залученістю та взаємною довірою, що створює умови для стабільного і глибокого емоційного зв'язку.

Окрім статистично значущих показників, варто відзначити тенденційні зміни за пронатальним, романтичним і рекреативним стилями. Наприклад, середній рівень сексуального благополуччя супроводжується зростанням прагнення до природності, відкритості та ігровості у сексуальній поведінці, тоді як високий рівень більше тяжіє до духовної інтеграції і щирої близькості. У групі з низьким рівнем сексуального благополуччя відзначається більш виражений патріархальний і інструментальний підхід до сексуальності, що вказує на обмежену емоційну глибину і прагнення контролювати або структурувати інтимну сферу. Таким чином, можна говорити про певну еволюцію сексуальних стилів – від прагматичних і ролі-орієнтованих до емоційно насичених і духовно забарвлених у міру зростання сексуального благополуччя.

Результати доповнюють ці висновки, демонструючи виразний зв'язок між рівнем сексуального благополуччя та досвідом близьких стосунків (див. табл. 3.22).

Таблиця 3.22

**Порівняння результатів «Досвід близьких стосунків» залежно від
рівня сексуального благополуччя**

Змінні	ANOVA F	p	Середнє низького рівня	Середнє середнього рівня	Середнє високого рівня
Тривожність у близьких стосунках	10,6	0,004*	7,75	9,31	4,95
Уникнення близькості	12,1	0,003*	7,25	7,86	4,1

Примітка «» – рівень статистичної значущості $p < 0,05$.*

За обома показниками – тривожністю у близьких стосунках і уникненням близькості – виявлено статистично значущі відмінності

($p=0,004$ та $p=0,003$ відповідно). Це свідчить, що рівень емоційного комфорту і впевненості у стосунках безпосередньо пов'язаний із сексуальною задоволеністю.

Найвищі показники тривожності та уникнення спостерігаються у групах із низьким і середнім рівнем сексуального благополуччя. Зокрема, тривожність у стосунках сягає 9,31 бала у середній групі, тоді як у групі з високим рівнем знижується до 4,95. Це може свідчити про те, що особи, які відчують гармонію у сексуальній сфері, водночас мають більш стійкі моделі прив'язаності, характеризуються довірою, прийняттям і внутрішнім відчуттям безпеки. Аналогічно, уникнення близькості помітно зменшується у групі з високим рівнем благополуччя (4,1 бала) порівняно з середнім (7,86) і низьким (7,25). Ця закономірність демонструє, що здатність до емоційної відкритості, готовність до вразливості та прийняття партнера як рівного є ключовими ознаками високого сексуального благополуччя.

Отримані дані дозволяють зробити висновок, що сексуальне благополуччя виступає інтегративним показником гармонійності стосунків, який поєднує емоційний, тілесний і духовний виміри партнерської взаємодії. Високі показники сексуального задоволення супроводжуються посиленням інтимності, пристрасності та довіри, водночас зменшуючи тривожність і дистанцію між партнерами. Навпаки, низьке сексуальне благополуччя асоціюється з емоційною напругою, недовірою, формалізацією сексуальної поведінки та зниженням якості міжособистісної взаємодії. У цілому результати свідчать, що психологічна зрілість і здатність до гармонійного емоційно-сексуального контакту є визначальними чинниками стабільності партнерських стосунків і відчуття глибокої задоволеності ними.

Висновки до розділу 3

У ході емпіричного дослідження було встановлено, що споживання еротичного та порнографічного контенту є звичним, але не домінуючим елементом поведінки молодих осіб, який має багатовимірний вплив на динаміку партнерських стосунків. Отримані результати свідчать, що переважна більшість респондентів характеризується середнім рівнем споживання порнографічного контенту, що відображає помірковану частоту звернення до такого матеріалу та його інтеграцію у повсякденний досвід без виражених девіацій.

Було виявлено, що високий рівень споживання порнографічного контенту пов'язаний із підвищеними показниками сексуальної потреби, більш вираженою комунікативною відкритістю у сфері інтимних тем та зростанням інтегрального рівня сексуального благополуччя. Ця тенденція супроводжується зниженням кількісного аспекту реальної сексуальної активності, що може свідчити про часткове заміщення реальної інтимності віртуальними формами задоволення або переорієнтацію на індивідуалізовані способи реалізації сексуальних потреб. Споживання порнографічного контенту може мати подвійний ефект: з одного боку, воно сприяє розширенню сексуального досвіду, з іншого – потенційно знижує мотивацію до емоційно насичених контактів із партнером.

Результати аналізу сексуальних стилів показали, що частіше споживання порнографічного контенту асоціюється зі зменшенням орієнтації на ніжність, естетичність і духовну глибину стосунків, зокрема зі зниженням платонічно-еротичного стилю. У респондентів із низьким рівнем споживання контенту, навпаки, переважають емоційно-комунікативні та духовно орієнтовані стилі, які підкреслюють цінність взаємної довіри, ніжності й партнерства.

У сфері емоційної динаміки стосунків було встановлено, що рівень споживання порнографічного контенту пов'язаний зі змінами у показниках тривожності та уникнення близькості. Найбільш емоційно

напруженими виявилися респонденти із середнім рівнем споживання контенту, які продемонстрували вищі показники тривожності у стосунках і тенденцію до уникнення надмірної емоційної відкритості, що може свідчити про амбівалентне ставлення до власної сексуальності та суперечність між внутрішніми бажаннями і соціально-моральними обмеженнями. Особи з високим рівнем споживання контенту демонструють нижчі показники тривожності, що може бути наслідком емоційної адаптації або дистанційованості, тоді як низький рівень споживання асоціюється зі стабільністю, гармонійністю й відчуттям емоційного комфорту у стосунках. Додатково було встановлено, що високий рівень сексуального благополуччя пов'язаний із нижчими показниками тривожності та уникнення близькості, що свідчить про сформовану здатність до довірливих і стабільних емоційних зв'язків. Особи, які відзначають вищий рівень задоволеності власним сексуальним життям, також частіше демонструють інтимний і пристрасний стиль поведінки, що підсилює емоційну близькість у парі, тоді як низький рівень сексуального благополуччя поєднується з вищою тривожністю, уникненням емоційного контакту та тенденцією до інструментального ставлення до інтимності.

Можна зробити висновок, що споживання еротичного та порнографічного контенту є чинником, який відображає певні особливості особистісної ідентичності, комунікативної відкритості та емоційної регуляції у партнерських стосунках. Високий рівень споживання асоціюється з більшою свободою у сприйнятті сексуальності, але й з тенденцією до індивідуалізму та тілесно орієнтованого підходу. Помірний рівень супроводжується амбівалентністю, підвищеною тривожністю та внутрішніми суперечностями, тоді як низький рівень характеризується стабільністю, емоційною гармонійністю та орієнтацією на глибокі, довірливі стосунки.

ВИСНОВКИ

Відповідно до мети та завдань дослідження можна зробити наступні висновки:

1. Еротика розглядається як форма естетизованого та символічного вираження інтимності, яка підтримує атмосферу близькості й бажання і не зводиться до демонстрації акту чи геніталій, тоді як порнографія орієнтована переважно на пряме сексуальне збудження, відтворює інструменталізовані сценарії сексу і часто містить елементи об'єктивації та домінування. Показано, що універсальних правових або клінічних критеріїв розмежування цих понять не існує, у медіадослідженнях широкий спектр матеріалів описується термінами сексуально відвертого контенту, а в психології партнерства поняття еротики й порнографії набувають операційного значення через показники частоти, форми, контексту і мотивів використання, а також ступеня відкритості перед партнером.

Теоретичний аналіз засвідчив, що вплив порнографічного контенту на партнерські стосунки реалізується через систему психологічних механізмів, серед яких провідну роль відіграють сексуальні скрипти, стилі прив'язаності, емпатія, образ тіла та комунікативні патерни. Порнографічні сценарії підтримують нереалістичні очікування від сексуальності, акцент на візуальній стимуляції і знеособлених практиках, що пов'язано з тенденцією до об'єктивації партнера, зниження значущості емоційної близькості та формування інструментального ставлення до інтимності. Уразливими до таких впливів виявляються особи з тривожним або унікаючим стилем прив'язаності, з дефіцитом емпатії, зниженим прийняттям власного тіла або досвідом попередніх невдалих стосунків,

тоді як за наявності безпечної прив'язаності, відкритого обговорення і достатньої сексуальної грамотності спільне чи узгоджене використання контенту може інтегруватися у позитивну сексуальну комунікацію без виражених деструктивних наслідків для стосунків.

На основі аналізу моделей цифрової інтимності та медіа модульованої прив'язаності встановлено, що сучасна психологічна динаміка партнерських стосунків формується під впливом широкого поля цифрового медіаспоживання, де порнографічний та еротичний контент є лише одним з елементів. Цифрове середовище змінює спосіб переживання близькості, посилює роль онлайн сигналів уваги, створює ефекти постійного соціального порівняння та ідеалізації, що може підвищувати тривожність у стосунках, посилювати відчуття неадекватності й провокувати емоційну дистанцію. Класичні концепції прив'язаності, любові та стабільності шлюбу переосмислюються в умовах медіатизованої інтимності, де сексуальність частково перетворюється на продукт, а медійні образи задають норми тілесності, гендерних ролей і прийнятної близькості.

Соціокультурний аналіз дав змогу показати, що вплив еротичного і порнографічного контенту на партнерські стосунки визначається модераторною роллю культурних норм, рівня сексуальної освіти, релігійності та гендерних сценаріїв. У ліберальніших контекстах з розвиненою культурою сексуальної грамотності контент частіше інтегрується в дискурс обговорення сексуальності, тоді як у культурах із сильним моральним осудом і табуванням сексуальної тематики стає джерелом сорому, приховування і когнітивної дисонансності. Для українського контексту описано амбівалентне ставлення до порнографії поєднання традиційних цінностей і поступової нормалізації цифрової сексуальності, що створює додаткові напруження у комунікації пари та схильність до прихованого споживання контенту.

2. Суб'єктивна частота перегляду еротичних і порнографічних матеріалів практично збігається, середні значення обох показників перебувають на рівні близько двох з половиною балів за п'ятибальною шкалою, а медіана дорівнює трьом балам, що вказує на типовий для вибірки помірний рівень залученості до порнографічного контенту. Регулярність та інтенсивність споживання також розташовуються у зоні середніх значень, витрачений час на перегляд невисокий, що дає підстави розглядати цю поведінку як епізодичну або контекстуально зумовлену. Найбільш вираженою виявилася тенденція до індивідуалізованого перегляду, де індекс самостійного споживання контенту має найвищий середній показник у порівнянні з іншими змінними, тоді як спільний перегляд із партнером оцінюється нижче, що відображає збереження приватного формату взаємодії з таким контентом.

Домінує відеоформат, що відповідає загальним трендам цифрового медіаспоживання, а перевага порнографічних матеріалів над еротичними виражена помірно, без різкого зміщення в один бік. Вступ у стосунки контекстуальна доступність інтернету відіграє другорядну роль порівняно з внутрішніми мотиваційними чинниками. Розподіл за рівнями споживання демонструє, що понад половина респондентів належить до групи із середнім рівнем, близько чверті мають високий рівень та приблизно п'ята частина характеризується низьким рівнем споживання.

У вибірці споживання еротичного та порнографічного контенту є досить поширеним і нормативним елементом інтимної поведінки дорослих партнерів, однак не займає домінуючого місця в їхньому повсякденному житті.

3. Частіше споживання еротичного та порнографічного контенту супроводжується підвищенням суб'єктивної сексуальної потреби, що свідчить про його роль як додаткового стимулу сексуального потягу. Також було виявлено негативні зв'язки між загальним індексом

споживання порнографічного контенту і кількісним компонентом реального сексуального життя, що дає підстави говорити про часткове зміщення акценту з емоційно насиченої партнерської взаємодії у бік віртуальних форм сексуальної активності.

Особи з вираженими романтичним, платонічно еротичним, трансцендентним та інтимним стилями сексуальності, для яких важливими є емоційна близькість, духовна єдність та щира взаємність, схильні значно рідше звертатися до порнографічного контенту, тоді як підвищений рівень його споживання частіше властивий респондентам з патріархальними та рекреативними установками, орієнтованими на традиційні ролі та сприйняття сексуальності як способу відпочинку і тілесного задоволення. При цьому споживання порнографічного контенту не виявило статистично значущих зв'язків із показниками тривожності та уникнення близькості у досвіді романтичних стосунків, що свідчить про відносну автономність цієї поведінки від базових характеристик стилю прив'язаності та загальної емоційної безпеки у міжособистісній сфері.

Так, можна стверджувати, що обсяг споживання еротичного та порнографічного контенту відображає насамперед специфіку ціннісно-сміслового наповнення інтимності та сексуальних сценаріїв у парі, тоді як безпосередня якість емоційного зв'язку й базові параметри прив'язаності залишаються від нього відносно незалежними.

4. Високий рівень споживання порнографічного контенту асоціюється з більшою відкритістю у сексуальній комунікації, підвищеною сексуальною потребою та відносно вищим інтегральним рівнем сексуального благополуччя, проте на тлі зниження кількісного компонента реального сексуального життя, що свідчить про часткове заміщення спільної інтимної взаємодії віртуальними формами задоволення. Додатковий аналіз показав, що у цієї групи також спостерігається більш виражений пристрасний стиль, підсилення

трансцендентного компонента сексуальності та тенденція до зниження інструментального підходу до інтимності, що може свідчити про прагнення до глибшого, хоч і тілесно орієнтованого, емоційного досвіду. Водночас для частини респондентів із високим рівнем споживання контенту характерне емоційне дистанціювання, що може бути проявом адаптивного механізму або наслідком зниження потреби у традиційних формах емоційної взаємності. У цілому в цій групі спостерігається тенденція до трансформації сексуальних сценаріїв у бік більш індивідуалізованого, прагматичного та чуттєво насиченого підходу, що проявляється у зниженні платонічно-еротичної чутливості та посиленні патріархальних, інструментальних і гедоністичних настанов, тоді як емоційно забарвлені, ніжні й естетизовані форми інтимності відходять на другий план.

Натомість низький рівень споживання порнографічного контенту пов'язаний із більшою збереженістю платонічно-еротичних та емоційно насичених стилів сексуальності, відносно стабільною структурою прив'язаності, нижчими показниками тривожності й уникнення близькості та більшою гармонійністю внутрішніх установок у сфері стосунків. Особливо показовою виявилася група із середнім рівнем споживання контенту, де зафіксовано найвищі показники тривожності та уникнення у близьких стосунках, що відображає амбівалентну динаміку поєднання інтересу до сексуальності з почуттям провини, сумнівами щодо її прийнятності та труднощами у підтриманні емоційної близькості.

Таким чином, споживання еротичного й порнографічного контенту модифікує партнерську взаємодію через зміну балансу між емоційною та тілесною складовою, рівнем тривожності й уникнення, характером сексуальних стилів та способом інтеграції сексуальності у систему цінностей і переживання близькості.

СПИСОК ВИКОРИСТАНИХ ДЖЕРЕЛ

1. Барановська, А. О. (2023). Психологічні фактори впливу на розвиток сексуальних дисфункцій.
2. Борисенко, В. О. (2023). Порнографія як фактор загострення гендерних конфліктів та міжгендерної комунікації.
3. Борисенко, В. О. (2024). Порнографія як елемент соціального впливу на розвиток жіночої сексуальності.
4. Єрміна, С. (2022). Закоханість у соціальних мережах: особливості переживання (Doctoral dissertation, львівський державний університет внутрішніх справ).
5. Жидко, М. Є. (2025). Доля сексуальної залежності у цифрову епоху. Редакційна колегія, 20.
6. Кізь, О. Б. (2018). Еротика та порнографія у контексті психосексуальної культури особистості: гендерний ракурс. *East European Science Journal*, 12, 62-70.
7. Колесник, О. Л. (2024). Засоби масової інформації як чинник впливу на формування майбутнього сім'янина.
8. Колеснікова, О. (2025). Сексуальний інтелект в аспектах сексуального благополуччя партнерів у довгострокових стосунках.
9. Попіначенко, О. (2024). Соціально-психологічні фактори формування сексуальних установок молоді. Матеріали конференцій МЦНД, (09.05. 2025; Житомир, Україна), 301-310.
10. Сем'янків, Н. (2024). Психологічні предиктори зрад в гетеросексуальних партнерських стосунках: системний огляд літератури.
11. Сідун-Сович, Д. (2024). Сексуальна поведінка чоловіків: теоретичний аналіз психологічного інструментарію. «Перспективи та інновації

- науки (Серія «Педагогіка», Серія «Психологія», Серія «Медицина»)), 8(42), 881-892.
12. Слободянюк, А. В., & Білецька, М. В. (2025). Стан сексуальної культури молоді. *Габітус*. № 71: 25-30.
 13. Тертична, Н. А., & Вершигора, В. Є. (2022). Ставлення сучасної молоді до теми сексуальних стосунків. *Editorial board*, 221.
 14. Ткаченко, А. О. (2025). Психологічні фактори готовності особистості до сексуальних відносин.
 15. Федорець, С. (2023). Вплив порнографії на психосексуальний розвиток підлітків. *Вчені записки Університету «КРОК»*, (1 (69)), 245-252.
 16. Фуштей, А. (2023). Психологічні аспекти задоволеності партнерськими стосунками у жінок з різним досвідом сімейного життя.
 17. Шевчук, У. В. (2025). Психологічні особливості сексуальності в процесі дорослішання (Bachelor's thesis, Волинський національний університет імені Лесі Українки).
 18. Яковчук, Д. (2021). Психологічні особливості ціннісних орієнтацій та рольових установок в партнерських стосунках.
 19. Baruah, R., & Sutar, D. (2024). Attachment Style Dynamics and Wellbeing in Romantic Relationships among Young Adults. *International Journal of Health Sciences and Research*.
 20. Bennett-Brown, M., & Wright, P. (2022). Pornography consumption and partnered sex: a review of pornography use and satisfaction in romantic relationships. *Current Addiction Reports*, 9, 109 – 113.
 21. Brown, A. (2015). The Relationship Among Male Pornography Use, Attachment, and Aggression in Romantic Relationships.
 22. Carroll, J., Busby, D., Willoughby, B., & Brown, C. (2017). The Porn Gap: Differences in Men's and Women's Pornography Patterns in Couple Relationships. *Journal of Couple & Relationship Therapy*, 16, 146 – 163.

23. Demirgöl, S. A., Paquette, M. M., Bergeron, S., Paksi, B., Czakó, A., Demetrovics, Z., & Bóthe, B. (2025). Curves and Pixels: Longitudinal Associations Between Frequency of Pornography Use and Body Dissatisfaction in a Sample of Young Hungarian Adults. *Sexuality Research and Social Policy*, 1-15.
24. Döring, N., & Miller, D. J. (2022). Relational Context of Sex (Portrayals of Sexuality in Pornography). *DOCA – Database of Variables for Content Analysis*, 1(3).
25. Döring, N., Krämer, N., Miller, D. J., Quandt, T., & Vowe, G. (2024). Media representations of sexuality in an era of pornification. *SCM Studies in Communication and Media*, 13(4), 385-400.
26. Evans-Paulson, R., Dodson, C., & Scull, T. (2023). Critical media attitudes as a buffer against the harmful effects of pornography on beliefs about sexual and dating violence. *Sex Education*, 24, 799 – 815.
27. Ferron, A., Lussier, Y., Sabourin, S., & Brassard, A. (2017). The Role of Internet Pornography Use and Cyber Infidelity in the Associations between Personality, Attachment, and Couple and Sexual Satisfaction. , 06, 1-18.
28. Gewirtz- Meydan, A., O'Brien, J., & Mitchell, K. (2023). Correlates of intimate relationship satisfaction among investigators of child sexual abuse material. *Frontiers in Public Health*, 11.
29. Gleason, N., Jennings, T., Rahm-Knigge, R., Nielsen, K., Danielson, S., Miner, M., & Coleman, E. (2023). Confirming and Expanding the Moral Incongruence Model of Compulsive Sexual Behavior. *Archives of Sexual Behavior*, 52, 3429-3441.
30. Gormezano, A., & Van Anders, S. (2024). Sexual Norms Across Pornography Use, Sexual Fantasy, and In-Person Sexuality.. *Archives of sexual behavior*.
31. Hamilton, V., Kaptchuk, G., McDonald, A., & Redmiles, E. (2022). Safe Digital Intimacy: A Research Agenda. .

32. Johnson, J. (2021). Digital Pornography and Everyday Life. *The Oxford Handbook of Sociology and Digital Media*.
33. Journeay, J., Vendemia, M., & Forster, R. (2023). Relational Effects of Romantic Partner's Perceived Parasocial Romantic Attachment With Pornography. *J. Media Psychol. Theor. Methods Appl.*, 36, 121-131.
34. Kuan, H. T., Senn, C. Y., & Garcia, D. M. (2022). The role of discrepancies between online pornography created ideals and actual sexual relationships in heterosexual men's sexual satisfaction and well-being. *SAGE Open*, 12(1), 21582440221079923.
35. Lafontaine, M., Guzmán-González, M., Péloquin, K., & Levesque, C. (2018). I Am Not in Your Shoes: Low Perspective Taking Mediating the Relation Among Attachment Insecurities and Physical Intimate Partner Violence in Chilean University Students. *Journal of Interpersonal Violence*, 33, 3439 – 3458.
36. Lawless, N. J., Karantzas, G. C., & Knox, L. (2023). The development and validation of the pornography use in romantic relationships scale. *Archives of Sexual Behavior*, 52(4), 1799-1818.
37. Lemma, A. (2024). Brief report: private pleasures and the damage done: asking the unasked question about consumption of online pornography. *Psychoanalytic Psychotherapy*, 38(2), 121-131.
38. Lexová, E., & Weiss, P. (2023). Context of pornography consumption and sexual desire in romantic relationships. *Sexual and Relationship Therapy*, 39, 1457 – 1476.
39. Litsou, K., Graham, C., & Ingham, R. (2024). Women reporting on their use of pornography: A qualitative study exploring women's perceived precursors and perceived outcomes. *Journal of Sex & Marital Therapy*, 50(4), 413-438.
40. Maitland, D., & Neilson, E. (2023). Associations Between Pornography Consumption Patterns, Pornography Consumption Motives, and Social

- Wellbeing among U.S. College Students: A Latent Profile Analysis with a Primarily Female Sample. *Journal of Sex & Marital Therapy*, 49, 739 – 754.
41. Martins, L., Marengo, L., Casalecchi, J., De Almeida Figueiredo, M., & Júnior, M. (2023). A Systematic Review of the Relationship Between Marital Satisfaction and Adult's Attachment Styles: an Evolutionary and Cross-Cultural Perspective. *Trends in Psychology*.
42. Ni, N., Ahrari, S., Zaremohzzabieh, Z., Zarean, M., & Roslan, S. (2025). A meta-analytic study of partner phubbing and its antecedents and consequences. *Frontiers in Psychology*, 16, 1561159.
43. Nolin, M. C., Böthe, B., Villeneuve, E., & Vaillancourt-Morel, M. P. (2024). Associations between pornography use through different media and sexual and relationship satisfaction among cohabiting couples. *Archives of Sexual Behavior*, 53(9), 3405-3417.
44. Peng, Y. (2023). The Relationship Between Attachment and Intimacy. *Lecture Notes in Education Psychology and Public Media*.
45. Perry, S. (2019). Till Porn Do Us Part?. *Addicted to Lust*.
46. Poggioli, R., & Stanghellini, G. (2025). Pornographic culture and erotic culture: logics of desire and psychopathological forms. *Psychopathology*.
47. Ribeiro, F., Sousa-Gomes, V., Moreira, D., Moreira, D., Oliveira, S., & Fávero, M. (2022). The Relationship Between Romantic Attachment, Intimacy, and Dyadic Adjustment for Female Sexual Function. *Sexuality Research and Social Policy*, 19, 1920 – 1934.
48. Seo, J., & Kim, L. (2022). «A Cross-Comparative Study of Adolescent Mental Health and Social Media Use in South Korea and Canada». *Journal of Student Research*, 11(3).
49. Shamblen, S., Ashley, O., Gluck, A., & Wood, C. (2024). A Group Randomized Controlled Trial of Relationships Under Construction Sexual Risk Avoidance Education.. *The Journal of school health*.

50. Shuler, J., Brosi, M., Spencer, T., & Hubler, D. (2021). Pornography and Romantic Relationships: A Qualitative Examination of Individual Experiences. *Journal of Sex & Marital Therapy*, 47, 605 – 620.
51. Stefana, A., Fusar-Poli, P., Politi, P., Vieta, E., & Youngstrom, E. (2024). Sexual Feelings in the Psychotherapy Room: Comparing Their Occurrence in Patients With Unipolar Depression, Bipolar Disorder, and Neither of These. *Bipolar Disorders*, 27, 69 – 71.
52. Stepanko, S. (2022). The Effects Pornography has on Dating and Gender Norms. *Canadian Journal of Family and Youth/Le Journal Canadien de Famille et de la Jeunesse*, 14(2), 71-81.
53. Vaillancourt-Morel, M., Rosen, N., Willoughby, B., Leonhardt, N., & Bergeron, S. (2020). Pornography use and romantic relationships: A dyadic daily diary study. *Journal of Social and Personal Relationships*, 37, 2802 – 2821.
54. Vasquez, M., Daspe, M., Böthe, B., Bergeron, S., Dawson, S., & Vaillancourt-Morel, M. (2025). Are pornography use motivations related to behaviors toward the romantic partner? A dyadic daily diary study. *Journal of Social and Personal Relationships*, 42, 2078 – 2098.
55. Wiederhold, B. K. (2024). Digital desires, real losses: the complex world of online romance fraud. *Cyberpsychology, Behavior, and Social Networking*, 27(5), 300-302.
56. Willis, M., Bridges, A., & Sun, C. (2022). Pornography Use, Gender, and Sexual Objectification: A Multinational study. *Sexuality & Culture*, 26, 1298 – 1313.
57. Willoughby, B., Carroll, J., Busby, D., & Brown, C. (2015). Differences in Pornography Use Among Couples: Associations with Satisfaction, Stability, and Relationship Processes. *Archives of Sexual Behavior*, 45, 145 – 158.

58. Willoughby, B., Dover, C., & Stewart, J. (2024). Rules (And the Lack of Rules) About Pornography Use Among Heterosexual Couples. *The Journal of Sex Research*, 62, 1018 – 1027.
59. Wright, P. (2023). Pornography Consumption and Extramarital Sex Attitudes Among Married U.S. Adults: Longitudinal Replication. *Archives of Sexual Behavior*, 1 – 8.
60. Yu, C., Kågesten, A., De Meyer, S., Moreau, C., Van Reeuwijk, M., & Lou, C. (2021). Pornography Use and Perceived Gender Norms Among Young Adolescents in Urban Poor Environments: A Cross-site Study.. *The Journal of adolescent health : official publication of the Society for Adolescent Medicine*, 69 1S, S31-S38 .
61. Zeng, K. J., Wang, C. L., Yang, M. X., & Li, G. (2023). Understanding social and psychological effects of social media on contemporary digital consumers. *Frontiers in Psychology*, 14, 1213731.
62. Zitzman, S. (2007). Pornography viewing as attachment trauma in pair-bond relationships-A theoretical model of mechanisms.

ДОДАТКИ

Додаток А

Анкета про споживання еротичного та порнографічного контенту

1. За останні 6 місяців я часто переглядав/ла еротичний контент.
2. За останні 6 місяців я часто переглядав/ла порнографічний контент.
3. Я зазвичай переглядаю еротичний та/або порнографічний контент щонайменше раз на тиждень.
4. Протягом тижня я витрачаю помітну кількість часу на перегляд еротичного чи порнографічного контенту.
5. Я переважно переглядаю еротичний та/або порнографічний контент наодинці.
6. Перегляд еротичного чи порнографічного контенту разом із партнером/партнеркою є для мене звичною практикою.
7. Я частіше обираю порнографічний контент, ніж тільки еротичний.
8. Я найчастіше споживаю еротичний чи порнографічний контент у форматі відео (онлайн-платформи, фільми, ролики тощо).
9. Після початку стосунків із нинішнім партнером/партнеркою обсяг мого перегляду еротичного та/або порнографічного контенту не зменшився.
10. Якщо в мене є доступ до інтернету, я регулярно переглядаю еротичний чи порнографічний контент.

Додаток Б

Опитувальник суб'єктивного сексуального благополуччя

1. Моє здоров'я протягом останнього часу було не гіршим, ніж у інших.
2. Я і мій партнер/партнерка сприймаємо сексуальні стосунки як складову частину нашого кохання/любові/стосунків.
3. Моє здоров'я та інші життєві обставини сильно мене турбують, тому мені не до сексу.
4. Я розумію, що секс не може бути щоразу грандіозний, що іноді може дещо не вдаватись, не зовсім подобатись, але це не впливає на мою оцінку загальної якості мого сексуального життя.
5. Мої сексуальні потреби повністю реалізовані.
6. Під час «занять любов'ю» ми враховуємо відмінності між тим, що радує в сексі чоловіка, і тим, що радує жінку.
7. Я перебуваю в стосунках і це мені подобається.
8. Ми з моїм партнером/партнеркою можемо обговорювати наше сексуальне життя, сексуальні відчуття, потреби, що подобається чи не сподобалося.
9. У мене є кілька сексуальних партнерів.
10. Сексуальні стосунки з моїм партнером/партнеркою наповнюють мене позитивними емоціями.
11. Я не уявляю собі стосунків у парі без сексу.
12. Я не боюся запитувати, що подобається моєму партнеру/партнерці.
13. Під час сексуальних стосунків ми стараємося тримати баланс між тим, скільки віддаємо, і скільки отримуємо.
14. Сексуальні стосунки з моїм партнером/партнеркою напружують, засмучують мене.
15. У мене зараз немає сексуальних стосунків і мені так добре.
16. Щоб відчувати задоволення від свого сексуального життя, мені необхідно мати кілька сексуальних партнерів.
17. Ми з моїм партнером/партнеркою свідомо шукаємо способи стимулювати наше спільне сексуальне життя.
18. Без сексуальних стосунків життя людини неповноцінне.
19. У мене від природи висока потреба у сексі, навіть якщо немає пари.
20. Я повністю задоволений/на своїм сексуальним життям.
21. Для того, щоб бути задоволеним своїм сексуальним життям, мені необхідно мати гармонійні глибокі стосунки з однією людиною.
22. Для того, щоб бути щасливим, мені потрібен секс.
23. Я маю добре самопочуття при регулярних статевих стосунках.

24. Наша близькість з партнером/партнеркою збереглася би і без сексуальних стосунків.

25. Я маю почуття до свого партнера і ми добре розуміємо одне одного, тому й інтимні стосунки у нас гармонійні.

26. Сексуальні стосунки сприяють поглибленню близькості між мною і партнером.

27. Душевна близькість з моїм сексуальним партнером є умовою мого сексуального благополуччя.

28. При наявності партнера та гармонійних з ним стосунків не є визначальною частота статевих контактів.

29. Я хочу змін у статевому житті, але я не можу почати розмову про це з моїм партнером.

30. Я мрію про зміну сексуального партнера.

31. Мій партнер уникає розмови про різноманіття нашого статевого життя.

32. Я потребую урізноманітнити свої статеві стосунки.

33. Наше з партнером статеве життя не переривається, навіть якщо ми посварилися.

34. Я готовий/а іти на поступки у сексуальних стосунках заради благополуччя пари.

Опитувальник психодіагностики сексуальних стилі

1. Секс потрібен мені лише для того, щоб народити дітей.
2. Я можу вступати в сексуальні стосунки лише з тим, кого кохаю.
3. Секс – це капітал, яким я готовий\а платити за комфортне життя і побут.
4. Іноді мені здається, що я у своїх стосунках дуже подібний/подібна на когось із батьків.
5. Мої сексуальні стосунки – це моя самореалізація.
6. Секс – найбільше задоволення в моєму житті.
7. Я сексуально привабливий/приваблива і це також використовую у своєму житті і кар'єрі для досягнення задуманого.
8. Якщо подивитися на сценарій мого сексуального/особистого життя, то можна побачити його подібність до того, що було старших поколінь.
9. Що б там не говорили, я маю/хочу мати сексуальні стосунки, щоб продовжити свій рід.
10. Сексуальність є цінністю, яку можна обміняти на комфортні умови життя.
11. Секс потрібний мені для того, щоб мати стабільну сім'ю.
12. Щоб почувати себе впевнено в житті, мені необхідно відчувати, що я приваблива/вий для іншої статі, що я популярний/популярна.
13. Головна мета сексуальних стосунків для мене – народжувати дітей.
14. Для мене важливо бути захопленим чи закоханим у сексуального партнера\-ку.
15. Я вступаю в сексуальні стосунки для того, щоб отримати і принести задоволення.
16. Я з більшим бажанням вступаю в сексуальні стосунки з людиною, яка може мене забезпечити або допомогти в кар'єрі.
17. Секс – це продовження дружби,.
18. Секс для мене – це більшою мірою традиція існування людства.
19. Коли я бачу зацікавлену реакцію на себе протилежної статі, це підвищує мою самооцінку
20. Варто слідувати релігійним настановам, які акцентують, що сексуальні стосунки можуть бути лише для продовженню роду.
21. Тільки почуття взаємної любові дають право на сексуальні стосунки.
22. Секс – це нормальна/прийнятна плата за кар'єрне і фінансове благополуччя.
23. Сексуальні традиції нашої культури треба підтримувати і я це робитиму. Секс – це сімейна традиція.

24. Секс необхідний мені для самоствердження
25. Ставлення до мене партнера/ки важливіше, ніж те, який він/вона коханець.
26. Жінка не повинна бути ініціатором сексуальної близькості.
27. Переживання під час сексуального акту дають мені відчуття неабиякого піднесення, ніби зміненого стану свідомості.
28. Поцілунки та обійми для мене більш важливі і необхідні, без сексуального продовження.
29. Під час сексуального контакту я ніби розчиняюся і стаю частиною всесвіту
30. Коли настає момент імовірного сексуального контакту, мені стає страшно і я уникаю продовження
31. Жінка не має права відмовити чоловікові в сексі, якщо він цього хоче і наполягає
32. Секс для мене – також і містичний, творчий акт
33. Якщо мною захоплюються і мене кохають, це мені це дає стільки, що секс не є необхідним.
34. Традиційно чоловік домінує в сексі і треба цього дотримуватися.
35. Чомусь секс опускають до рівня тілесних відчуттів чи емоцій. Насправді він приводить до відчуттів ще вищих рівнів.
36. Для мене головне – мати пару/створити сім'ю, а секс – це вже другорядне.
37. Сексуальний акт дає мені якісь космічні відчуття і/або переживання єднання зі всім живим на планеті.
38. Партнери, живучи в сім'ї, повинні виконувати свій подружній обов'язок. Це закон, якого треба дотримуватися.
39. Щоб отримати від мого партнера те, що я хочу, я можу використовувати сексуальні стосунки.
40. Я не можу не думати про свого сексуального партнера.
41. Секс для мене – це виключно тілесні практики.
42. Мені необхідна душевна близькість з сексуальним партнером.
43. Я відчуваю сильний сексуальний потяг до свого партнера.
44. Якщо є хороший секс, то особисті якості партнера для мене неважливі.
45. Без взаємного розуміння між партнерами секс не буде таким приємним. Мені необхідна душевна близькість з сексуальним партнером.
46. Секс для мене – це виключно приємна розвага.
47. У сексуальних стосунках важливо прислухатися до потреб партнера.
48. Задля статевого контакту я можу піддобрюватися до партнера.
49. Я не можу не згадувати про партнера та моменти наших сексуальних контактів.

50. Сексуальні стосунки важливі поглибленням близькості між мною і партнером.

51. Щоб покарати за щось партнера, я можу уникати статевого контакту з ним.

52. В наших стосунках з партнером багато пристрасті.

53. Щоб добре відпочити, мені потрібен секс.

54. Душевна близькість з моїм сексуальним партнером є умовою мого сексуального благополуччя.

55. Щоб мати секс, я готовий/а перебувати в парі.

56. Задоволення – достатня причина, щоб мати секс.

57. Дружба з сексуальним партнером для мене необхідна.

58. Якщо я розумію, що отримаю неабияке задоволення, то погоджуюся на секс без проблем.

59. Секс без кохання для мене небажаний.

Досвід близьких стосунків

1. Якщо це необхідно, я завжди прийду на допомогу партнеру.
2. Я говорю своєму партнеру практично про все.
3. Коли у мене зав'язуються близькі стосунки, я стаю тривожним та неспокійним.
4. Мені стає не по собі, коли партнер хоче скоротити дистанцію між нами надто сильно.
5. Я боюся, що можу залишитись один.
6. Ми з моїм партнером дійсно розуміємо одне одного.
7. Я хочу бути ближчим зі своїм партнером, але щось у мені змушує триматися на відстані.
8. Мене вибиває з колії, якщо мій партнер не проводить зі мною багато часу.
9. Звернення до партнера не завжди допомагає мені, коли я відчуваю труднощі.
10. Мені часто хочеться, щоб його почуття до мене були такими ж сильними, як і мої до нього.
11. Коли мій партнер незадоволений мною, я втрачаю повагу до себе.
12. Мене засмучує, якщо партнера немає поруч у потрібний момент.
13. Я намагаюся не показувати партнерові, що відчуваю в глибині душі.
14. Якщо я не можу добитися уваги з боку партнера, я засмучуюсь або злюся.
15. Як тільки стосунки починають заходити надто далеко, мені хочеться трохи віддалитися.
16. Я часто переживаю через те, що можу втратити свого партнера.
17. Я намагаюся уникати зайвої близькості до партнера.
18. Мені часто хочеться стати з партнером єдиним ці лим, повністю злитися з ним, що, можливо, відлякує його.
19. Мені легко відчувати свою залежність від партнера.
20. Я намагаюся не завантажувати партнера своїми проблемами.
21. Я волію зберігати кордони у відносинах із партнером.
22. Іноді я відчуваю, що змушую партнера показувати сильніші почуття та більше відданості.
23. Мій партнер нерідко змушує мене сумніватися у собі.
24. Мені важко бути відвертим зі своїм партнером.
25. Я багато хвилююся через свої стосунки.
26. Мені потрібно, щоб мій партнер постійно підтверджував свою любов до мене.
27. Я іноді боюся, що, познайомившись зі мною ближче, партнер може розчаруватись і відвернутися від мене.

28. Я можу вільно попросити у партнера допомоги, підтримки чи поради.