

Міністерство освіти і науки України  
Київський національний університет імені Тараса Шевченка  
Географічний факультет  
Кафедра географії України

УДК 911.3:379.83

На правах рукопису

## ПЕРСПЕКТИВИ РОЗВИТКУ ТУРИЗМУ В ГОРОДНЯНСЬКІЙ ОТГ У ПОСТВОЄННИЙ ПЕРІОД

Рівень вищої освіти – другий (магістерський)  
Галузь знань 10 – Природничі науки  
Спеціальність 106 – Географія  
Освітня програма – Географія рекреації і туризму

Кваліфікаційна робота магістра  
Смаль Катерини Дмитрівни

Подається на здобуття освітнього ступеня  
Магістр Географії

Кваліфікаційна робота магістра містить результати власних досліджень.  
Використання ідей, результатів і текстів інших авторів мають посилання на  
відповідне джерело

\_\_\_\_\_ вручну  
(підпис, ПРІЗВИЩЕ)

Науковий керівник – Оксана Аріон  
(кандидат географічних наук, доцент, географ)

Допущено до захисту:

Протокол засідання кафедри № \_\_\_ від «\_\_» \_\_\_\_\_ 2023 р.

Завідувач кафедри

Сергій УЛІГАНЕЦЬ

**КИЇВ – 2023**

## ЗМІСТ

<b>ВСТУП</b>	<b>4</b>
<b>РОЗДІЛ 1. ТЕОРЕТИЧНІ ЗАСАДИ ДОСЛІДЖЕННЯ РЕКРЕАЦІЇ ТА ТУРИЗМУ</b>	<b>7</b>
1.1 Основні положення та поняття рекреації та туризму	7
1.2 Поняття «поствоєнний туризм» та теорія формування поствоєнного ринку туристичних послуг	10
1.3 Міжнародний досвід розвитку туризму в умовах війни та поствоєнний період	14
1.4 Поняття «сільський» туризм, фактори його розвитку, територіальної організації та формування туристської спеціалізації регіону	18
<b>РОЗДІЛ 2. АНАЛІЗ ТУРИСТИЧНОГО ПОТЕНЦІАЛУ ГОРОДНЯНСЬКОЇ ОТГ</b>	<b>24</b>
2.1 Аналіз фізико-географічних умов Городнянської ОТГ	24
2.2 Аналіз культурно-історичних ресурсів Городнянської ОТГ	28
2.3 Аналіз туристичної інфраструктури Городнянської ОТГ	30
2.3.1 Аналіз інфраструктури розміщення та харчування	30
2.3.2 Аналіз транспортної інфраструктури Городнянської ОТГ	31
2.3.3 Аналіз закладів охорони здоров'я та рятувальних служб Городнянської ОТГ	32
<b>РОЗДІЛ 3. ПЕРСПЕКТИВИ РОЗВИТКУ СІЛЬСЬКОГО ЗЕЛЕНОГО ТУРИЗМУ В ПІСЛЯВОЄННИЙ ПЕРІОД У ГОРОДНЯНСЬКІЙ ОТГ</b>	<b>34</b>
3.1 SWOT-аналіз розвитку сільського зеленого туризму в Городнянській ОТГ	34
3.2 Розвиток сільського туризму в селі Слобода, Городнянської ОТГ на прикладі села Ксаронваль, у регіоні Гранд-Ест, Франція	38
<b>ВИСНОВКИ</b>	<b>44</b>
<b>СПИСОК ВИКОРИСТАНОЇ ЛІТЕРАТУРИ ТА ДЖЕРЕЛ</b>	<b>46</b>
<b>ДОДАТКИ</b>	<b>48</b>

## ВСТУП

**Актуальність.** Городнянська ОТГ має гарну територію для розвитку сільського зеленого туризму. Вона має вигідне географічне положення і багата на рекреаційно-туристичний потенціал. Актуальною темою робить відсутність подібних досліджень, які б велися за останні роки. Повномаштабна військова агресія з боку РФ, яка почалася 24 лютого 2022 року, кинула виклик всім сферам мирного життя, в тому числі і туризму.

Дана робота націлена на аналіз перспектив відновлення рекреаційної діяльності у післявоєнний період на території Городнянської ОТГ, яка одна з перших, відчула на собі весь жах війни. Світ стрімко змінюється, та мотивує нас знаходити нові підходи до вже існуючих проблем. 31 березня 2022 року Чернігівщина, була повністю звільнена від окупаційних військ, що дало змогу відновити більш-менш стабільне життя на територіях, які віддалені від кордону. Влада країни стикнулася з проблемою реабілітації та відновлення сил військових та людей, які перебували в зоні бойових дій. Населення, яке тікало від війни потребувало, потребує та потребуватиме рекреації, спокою та відпочинку. У таких випадках на допомогу приходять «сільський» туризм. Він занурює людину у буденність сільського життя, відволікає від негативних думок та наповнює енергією землі. Саме туризм може стати важливим фактором в економічному відновленні після конфлікту, тому розробка стратегій і програм відновлення сфери відпочинку та подорожей на таких територіях є важливим завданням для географів та інших спеціалістів в цій галузі.

Отже, **метою кваліфікаційної роботи** є дослідження й аналіз умов і факторів, що зумовлюють розвиток сільського зеленого туризму у Городнянській ОТГ у після воєнний період та оцінка перспектив просування сільського зеленого туризму в Селі Слобода.

### **Головні завдання кваліфікаційної роботи:**

- Висвітлення теоретичних засад повоєнного розвитку туризму в сільській місцевості;
- аналіз природних, історико-культурних та інфраструктурних передумов та ресурсів розвитку туризму .
- Скласти SWOT-аналіз сільського зеленого туризму в межах Городнянської ОТГ та виділити його сильні та слабкі сторони;
- Проаналізувати перспективи розвитку сільського туризму в селищі Слобода на прикладі села Ксаронваль та виділити основні моменти, пов'язані з його реалізацією;
- Визначення перспектив розвитку туристичної діяльності Городнянщини та шляхів просування сільського зеленого туризму.

**Об'єктом дослідження** стала Городнянська ОТГ.

**Предмет дослідження** - умови та фактори розвитку туристичної діяльності в межах Городнянської ОТГ.

**Аналіз останніх досліджень та публікацій.** Аналіз сучасних публікацій показує, що тематика поствоєнного розвитку туризму досить актуальна. Зокрема, цьому питанню присвячені публікації Н.О. Алешугіної [2], О.В.Барановської, М.О. Барановського, О.О.Зеленської, І.В.Смаля , І.М. Філоненка, П. О. Масляка [11]. Ними було досліджено рекреаційні та туристичні ресурси України.

А.М. Гаврилюком [3] було розглянуто міжнародний досвід розвитку туризму в умовах війни та поствоєнний період. Засади організації туристичної діяльності в Україні було розглянуто В.Ф. Кифяком [7], Л. Корчевська досліджувала перспективи відновлення туризму у воєнний та поствоєнний періоди [8]. С.П. Кузик розглядав туристську активність людини та які фактори її формують [10]. Д.Миронец розбирав питання волонтерського туризму в Україні [12], Я.О. Москаленко охарактеризувала та дала означення поняттю «темного»

туризму [13]. Л. Рибак, І.Смирнов та Н. Кудла досліджували питання регіонального розвитку сільського туризму та його перспектив набуття популярності [19, 20, 9].

У роботі відповіно до поставлених завдань використано наступні **методи дослідження**: аналізу та синтезу (всебічний аналіз розвитку та функціонування сільського зеленого туризму паралельно із процесом децентралізації), регіональний (досліджено регіональні відміни та особливості місцевості), статистичний (кількість населення, наявність та кількість агросадіб), картографічний (створення картосхем у середовищі QGis) та SWOT- аналіз.

**Структура кваліфікаційної роботи**: робота складається зі вступу, трьох розділів, висновків, списку використаної літератури та джерел, додатків. Викладена на 53 сторінках (включно з рисунками та таблицями).

# РОЗДІЛ 1. ТЕОРЕТИЧНІ ЗАСАДИ ДОСЛІДЖЕННЯ РЕКРЕАЦІЇ ТА ТУРИЗМУ

## 1.1. Основні поняття та положення рекреації та туризму

Поняття та методологічні питання, які стосуються рекреації та туризму, вчені почали розробляти з 70-х років минулого століття. З того часу цим питанням було присвячено безліч зарубіжних та вітчизняних досліджень. Засновниками рекреаційної географії можна вважати таких вчених як: Ю.Веденін, І.Зорін, В. Квартальнов, М. Мироненко, В. Преображенський, саме їхній ґрунтовні праці вплинули на виникнення нової галузі знань про дозвілля і відпочинок. Вони є основою туристичних досліджень. З-поміж сучасних українських учених, котрі зробили вагомий внесок у розвиток географії туризму, вирізняються О. Бейдик, О. Любіцева, В. Руденко, А. Бовсуновська, Л. Зеленська, Н. Недашківська, І. Яковеко, О. Шаблій, О. Заставецька. Успішно розгортають науково-освітню діяльність В. Кіптенко, В. Стафійчук, О. Малиновська, С. Уліганець, О. Аріон (Київ), І. Рожко, М. Рутинський, О. Стецюк (Львів), І. Смаль, І. Філоненко (Ніжин), Т. Заставецький, С. Шепетюк (Тернопіль), М. Орлова (Одеса), Ж. Бучко (Чернівці) та інші [2].

Дослідження в галузі рекреації, наукові роботи, детальне вивчення даної теми розпочалося досить недавно та відрізняється своїм швидким розвитком. Існує декілька напрямків, які на даний період детально вивчаються : туристичний маркетинг та менеджмент соціологія туризму рекреаційна географія економічна географія освіта. В рамках професійної підготовки кадрів для галузі та ін . Отже , понятійний апарат туристичного спрямування, вражає своєю різноманітністю та

неповторюваністю. Справа в тому, що вчені мають різні погляди на проблемні питання, саме тому існувала потреба у створенні єдиної теоретичної бази понять.

Якщо розглядати основні поняття рекреаційної географії, то до них відносять такі терміни: дозвілля або відпочинок, вільний час, рекреація і туризм, рекреаційні ресурси, рекреаційний потенціал, територіальні рекреаційні системи.

Відпочинок - це необхідність людини у реалізації певних видів потреб: біологічні потреби( збереження виду, продовження людського роду), соціальні потреби вищого порядку(самовдосконалення, саморозвиток, самопізнання) та потреба вільного часу, а саме його проведення(на природі, в ігрових залах, читаючи книжки, в кафе тощо).

Поняття «вільного часу» має досить розпливчасту та суб'єктивну позицію. Дослідники пропонують таке визначення: «вільний час» це період в який людина не займається професійною діяльністю, та не задовольняє власні фізичні та побутові потреби.

Все залежить від професії , місця роботи та умов праці. «Вільний час» може бути або чітко визначений (залежно від режиму дня, з якої години по яку працює людина), або визначити даний проміжок часу неможливо(фріланс, творчі професії та інше). Рекреація і туризм – це відновлення сил людини як: фізичних так і моральних, завдяки відвідування певних об'єктів та заходів у «вільний час» з метою відпочинку та розслаблення. Туризм розглядають як вид рекреації, який містить елементи мандрівок, подорожей, міграцій з метою відпочинку на далекі чи близькі дистанції відповідно місця, де він постійно проживає [11]. Отже, можна зробити висновок, що рекреація більш широке поняття, аніж туризм.

Згідно із Законом України Про туризм, «туризм - це тимчасовий виїзд особи з місця проживання в оздоровчих, пізнавальних, професійно-ділових чи інших цілях без здійснення оплачуваної діяльності в місці, куди особа від'їжджає»

[4]. О.О.Бейдик пояснює даний термін по-своєму. Він вважає, що туризм – це форма, яка містить масові подорожі та відпочинок, які мають на меті відкриття для себе навколишнього середовища, яке характеризується екологічною, освітянською та іншими функціями. Туризм є популярним видом організації відпочинку, проведення «вільного часу», знайомства з рідним краєм, навколишнім середовищем, історією та етносом якоїсь території. Таким чином, турист стає особою, яка подорожує певною територією в межах Батьківщини чи за кордон, терміном від 24 годин до 6-ти місяців, не порушуючи закони діючі на території подорожі. та із зобов'язанням повернутися у місце постійного перебування після закінчення подорожі.

Матеріальною базою оздоровлення населення та його відпочинку є рекреаційні ресурси які мають природний чи антропогенний характер походження. Явища, які утворюють рекреаційний потенціал бувають : соціально-економічного напрямку, природного та культурно-історичного. Всі вони стоять за основу організації та розвитку рекреаційно-туристичної діяльності. Саме тому рекреаційна географія, на відміну від загальних понять, використовує конкретизовані значення.

Як приклад: об'єкт рекреації, територія рекреації, рекреаційне навантаження, рекреаційна місткість. Рекреаційна територія – це певні площі земної поверхні, які мають ресурси для відпочинку та оздоровлення людей, місця для проведення екскурсій і в цілому туристичної діяльності. Рекреаційні території можуть поділяти да певні групи. Перша група має природну основу та включає в себе парки, природоохоронні території, лісопаркові зони, водні об'єкти придатні для рекреації та інше. Вони мають спрямування короткочасної та періодичної діяльності. Друга група включає в себе території, які можуть використовуватися для тривалої рекреації: приморські курорти, туристичні бази, санаторії та інше.

Отже, певна територія, яка придатна для відпочинку(пляжі, лісові галявини, пам'ятки природи, тощо) виступає « рекреаційним об'єктом». «Рекреаційною місткістю» - називають можливість певної ділянки землі здійснювати комфортну рекреаційну діяльність, без значного впливу на природну та історико-культурну складову території . «Рекреаційне навантаження» - це рівень людської діяльності та її впливу на природу певної території в процесі рекреації (витоптування, ущільнення ґрунту, забруднення поверхні відходами, нищення рослинного покриву, збідніння тваринного світу тощо) [11].

## **1.2 Поняття «поствоєнний туризм» та теорія формування поствоєнного ринку туристичних послуг**

Поствоєнний туризм - це вид туризму, який з'явився у результаті драматичних подій війни, його мета полягає у відновленні туристичного потенціалу територій, які постраждали від військових дій. Основою даної форми туризму виступає збереження культурної спадщини історичних об'єктів, які були піддані військовим діям. На тему посвоєнного туризму велося багато наукових дискусій, зокрема такі науковці як Еріх Прибрам, австрійський соціолог та дослідник масового туризму, з його працею - "Туризм: поняття, засоби, наслідки" (1959), де досліджується історія розвитку туризму після Другої світової війни. Також подібне дослідження проводив Джон Уолкотт, британський історик та дослідник туризму. Він присвятив значну частину своєї кар'єри вивченню туризму в Німеччині та Великобританії після Другої світової війни [8].

Проблемою подібних досліджень виступає етична складова питання. Так як населення, яке проживало на територіях, де велися активні бойові дії, негативно налаштане щодо відновлення рекреаційних заходів на даній території. Причиною цьому є жахливі події, які вони пережили та те, що дані території

приваблюють шанувальників поняття «темного» туризму - туристів-екстрималів, мародерів та сталкерів. Це вид туризму, який пов'язаний з відвідуванням місць, де сталися трагічні події, такі як природні катастрофи, теракти, війни, геноцид, екскурсії до в'язниць, музеїв, пам'ятників історії, пов'язаних зі злочинами, торгівлею людьми, рабством та іншими подіями, що мають негативний вплив на людей і суспільство. Даний вид відпочинку викликає досить суперечливі емоції, такі як відразу, смуток, збентеження, але також може допомогти людям краще зрозуміти історію та культуру країни або регіону, де вони подорожують [13].

На мою думку, «темний» туризм є етично-суперечливим, оскільки він може бути сприйнятий як експлуатація трагедії або страждання людей для отримання прибутку. "Життя після війни - це не просто життя, це переживання." - авторство цього вислову невідоме, але ця фраза відображає складність та життєвий тягар, коли люди повинні відновлювати свої домівки та жити в умовах відсутності звичного порядку.

Існують ще декілька видів туризму, які стрімко набирають обертів у післявоєнний період та навіть під час ведення бойових дій. На території України великої популярності набуває «волонтерський» туризм. Він несе значну допомогу у відновленні зруйнованих домівок жителів Київщини та Чернігівщини, які постраждали внаслідок військових дій. Волонтерські організації проводять заходи, під час яких учасники допомагають у розбиранні завалів, ремонтують дороги та інфраструктуру, збирають сміття та проводять інші необхідні роботи. Для того, щоб взяти участь в волонтерських змінах, зазвичай не потрібні спеціальні навички, достатньо мати бажання допомогти [12].

Крім того, волонтерський туризм допомагає привернути увагу до проблеми зруйнованих населених пунктів та привернути кошти для їх відновлення. Туристи можуть відвідати зону конфлікту, ознайомитися зі ситуацією на місці та

розповісти про неї своїм знайомим та друзям. Це допомагає збільшити обізнаність про проблему та залучити більше ресурсів для її вирішення.

Поняття «солідарного» туризму полягає у тому, щоб підтримати місцеві спільноти, зокрема, купуючи товари і послуги від місцевих жителів, долучаючись до добровільних робіт у громаді, та здійснюючи пожертви на потреби місцевих ініціатив. На Київщині та Чернігівщині, солідарний туризм полягає у допомозі місцевим жителям у відновленні після військових дій, сприянні розвитку сільського господарства, організації туристичних маршрутів, розвитку місцевих майстерень та сувенірних магазинів. Такі ініціативи дозволяють знизити рівень безробіття серед населення та підтримують туристичну індустрію в регіоні водночас сприяючи збереженню історико-культурної спадщини та розвитку місцевих громад [12].

Теорія формування поствоєнного ринку туристичних послуг базується на понятті, що після закінчення війни або конфлікту в країні з'являється можливість для розвитку туристичної галузі. Ця теорія передбачає, що відновлення туристичної інфраструктури після війни є процесом, що відбувається поетапно.

*Перші етапи* пов'язані з відновленням основних безпекових елементів, на яких базується рекреаційна діяльність – це розмінування територій, «мирне» небо та відновлення туристичної інфраструктури, таких як готелі, ресторани, музеї та інші туристичні об'єкти.

*Другий етап* передбачає розширення туристичної інфраструктури та покращення її якості, зокрема, створення нових готелів та ресторанів, збільшення кількості туристичних об'єктів та їх вдосконалення, встановлення нових технологій для забезпечення безпеки туристів.

*Третій етап* полягає в розширенні ринку туристичних послуг та привабленні нових категорій туристів. Це може бути досягнуто за допомогою

реклами та маркетингових стратегій, спрямованих на залучення туристів з різних країн.

У результаті застосування теорії формування поствоєнного ринку туристичних послуг, країна може залучити нові інвестиції та створити нові робочі місця, а туристи зможуть насолоджуватись новими туристичними маршрутами та заняттями.

У табл. 1.1 наведено приклад поступових дій відновлення туризму на територіях, які були задіяні у військовому конфлікті.

**Таблиця 1.1 Етапи відновлення туризму на територіях постраждалих від військових дій» (виконано автором)**

Етап відновлення	Поступові дії
Етап 1: Післявоєнний період	Оцінка стану інфраструктури, в тому числі готелів, ресторанів, транспортних засобів та іншого обладнання; оцінка рівня безпеки для туристів; відновлення базових послуг, таких як електропостачання, водопостачання та інтернет; вивчення туристичних пропозицій на території
Етап 2: Відновлення туристичної інфраструктури	Розроблення та впровадження плану відновлення туристичної інфраструктури; підготовка нових туристичних пропозицій, включаючи нові види туризму та туристичні маршрути; просування регіону серед туристів за допомогою реклами та маркетингу
Етап 3: Залучення туристів	Розвиток туризму та залучення туристів на територію; створення партнерств з місцевими бізнесами для забезпечення високої якості туристичних послуг; розвиток туризму з урахуванням місцевих культурних та історичних традицій; забезпечення сталого розвитку туризму на території
Етап 4: Розвиток інфраструктури та інновації	Розвиток нових інфраструктурних проєктів, таких як готелі, курорти, парки, атракціони та інші; впровадження нових технологій для поліпшення якості туристичних послуг; розвиток туризму з урахуванням екологічних та сталісних принципів; залучення партнерів.

Відповідно до попередніх етапів, 4-й етап можна поділити на такі підетапи:

Підетап	Опис
Відновлення інфраструктури	Реконструкція і відновлення готелів, музеїв, пам'яток, туристичних маршрутів, доріг, залізничних та автобусних маршрутів, аеропортів та інших об'єктів інфраструктури.
Розвиток нових форм туризму	Розроблення нових туристичних продуктів та послуг, спрямованих на популяризацію мирних і невоєнних аспектів культури та історії регіону.
Рекламна кампанія	Продовження рекламних кампаній з метою залучення туристів до регіону, акцентуючи на його потенціалі, відновленому після війни.
Залучення інвесторів	Залучення інвестицій для підтримки розвитку туризму в регіоні, зокрема, для реконструкції та будівництва нової інфраструктури, відкриття нових готелів та розвитку нових туристичних продуктів.
Розвиток партнерств	Пошук партнерів серед міжнародних туроператорів та туристичних агентств з метою залучення іноземних туристів до регіону та розширення міжнародного співробітництва в галузі туризму.

Отже, важливо звернути увагу, на соціальні аспекти пов'язані з поствоєнним туризмом, такі як повага до місць пам'яток, відповідальне ставлення до природних ресурсів та збереження навколишнього середовища. Також, потрібно забезпечити безпеку туристів, адекватність місць для розміщення і харчування, а також добре організовану транспортну інфраструктуру для забезпечення комфортного пересування.

### **1.3 Міжнародний досвід розвитку туризму в умовах війни та поствоєнний період**

Російська федерація розпочала повномасштабну збройну агресію проти України 24 лютого 2022 року, що мала серйозний вплив на всю сферу туризму. Було перероблено стратегії розвитку з урахуванням потреб воєнного стану. Від

початку війни було знищено значну кількість туристичних ресурсів через постійні російські бомбардування. Попит на додаткові сервісні послуги у місцях концентрації внутрішньо переміщених осіб зріс. Країна пережила нові реалії, з якими раніше не стикалась.

Ця ситуація має серйозні наслідки для туристичної індустрії України, але також відкриває нові можливості для розвитку туризму у специфічних умовах воєнного стану. Зокрема, можна вважати такі методи та аспекти організації туризму в таких умовах:

1. Переорієнтація туристичних ресурсів на потреби військових та внутрішньо переміщених осіб. Це може стосуватись, зокрема, готелів, баз відпочинку, місць дозвілля, які можуть бути використані для розміщення військових чи евакуйованих осіб.

2. Розвиток екологічного туризму та туризму в малонаселених районах. Поза зонами воєнних дій є значна кількість місцевостей з непорушеною природою, які можуть бути привабливими для туристів, які шукають спокій та відпочинок.

3. Розвиток «солідарного» та «волонтерського» туризму. Такі події, як збройний конфлікт, можуть привернути увагу туристів, які хочуть не тільки ознайомитись зі справжніми подіями в регіоні та відчутти атмосферу війни, а й допомогти у відновленні країни.

4. Розвиток віртуального туризму та онлайн-послуг. Умови воєнного стану можуть створювати перешкоди для фізичного відвідування туристичних атракцій, але можна розробити віртуальні екскурсії та тури, надавши доступ до цих місць за допомогою спеціальних додатків та інтернет-технологій.

Історія показує, що туристична сфера може існувати та розвиватися в умовах збройних конфліктів та поствоєнного періоду. Однак, зважаючи на

теперішній стан в Україні, що обумовлений повномасштабним вторгненням Росії, неможливо передбачити подальший розвиток подій. З цієї причини, можна розглянути досвід Ізраїлю, який демонструє, що ефективна державна політика та адаптація суспільних сфер до умов війни, включаючи туристичну, можуть бути успішними в умовах постійної напруги. Найбільш відвідуваними містами в Ізраїлі стали Єрусалим, Тель-Авів, Назарет, Вифлеєм, Хайфа, Ейлат та курорти Мертвого моря. Просування таких видів туризму як релігійний, медичний та культурно-пізнавальний, забезпечив значні надходження до бюджету країни, що до початку пандемії COVID-19 досягали 6,2% від загального обсягу.

Умови «холодного перемир'я» стали сприяти розвитку туризму на території Федерації Боснії та Герцеговини. Міста Сараєво і Мостар особливо привертають увагу відвідувачів, оскільки зберегли унікальну культурно-історичну спадщину, що постраждала від військових дій.

Хорватія розробила власний підхід до відновлення туризму на своїй території, завдяки потужному рекреаційно-оздоровчому потенціалу. У 2000-х роках держава підтримувала авіакомпанії та круїзний сервіс, створювала пільгові умови для власників житла, облаштовувала пляжі та туристичну інфраструктуру, забезпечуючи просування національних туристичних ресурсів. Це призвело до притоку іноземних інвестицій та зростання кількості відвідувачів країни до 10 млн. осіб щорічно, що формує близько 15% ВВП Хорватії [3].

Організація туризму у поствоєнний період є складним та відповідальним процесом, який потребує виконання певних методичних аспектів. До *основних методів організації туризму у поствоєнний період* можна віднести наступні:

- Вивчення потенціалу рекреаційних ресурсів. Для організації туристичної галузі важливо визначити потенціал туристичних ресурсів, які можуть бути використані для приваблення туристів. Це дозволить планувати

шляхи розвитку туристичної сфери, розробляти маршрути та програми для туристів, а також оцінювати ефективність діяльності у цій галузі.

- **Забезпечення безпеки туристів.** Організація туризму у поствоєнний період передбачає забезпечення безпеки туристів. Це означає, що повинні бути створені умови для безпечної подорожі та перебування туристів, а також повинна бути підготовлена система захисту туристів від можливих небезпек.

- **Розвиток інфраструктури.** Для організації туризму важливо розвивати інфраструктуру, яка повинна бути підготовлена для прийому туристів [8].

Затяжна війна в Україні має серйозні наслідки для туризму. Крім безпосередньої загрози для туристів і туристичних об'єктів України, вона призвела до значного зниження загальної кількості туристів, які відвідують Україну.

Санкції та погіршення економічної ситуації в країні також впливають на туризм. На фоні загострення конфлікту та зниження рівня життя в окремих регіонах країни, туризм не є пріоритетом для місцевих жителів. Більшість людей у зоні конфлікту борються за виживання та не мають змоги зосередитись на розвитку туризму в регіоні. Крім того, збільшення напруги в країні, пов'язане з війною, відлякує багатьох потенційних іноземних туристів. З міркувань безпеки, вони уникають поїздок до регіонів, де можливий ризик зіткнення з бойовими діями.

У цілому, затяжна війна має негативний вплив на розвиток туризму в Україні, який є важливою галуззю економіки країни. Щоб відновити та підняти туристичну індустрію в Україні, потрібно забезпечити стабільність та безпеку в регіонах, де можливі туристичні поїздки, і проводити ефективну промоцію країни серед потенційних туристів з-за кордону.

Одним з можливих об'єктів післявоєнного туризму можуть стати музеї, які присвячені війні та військовій історії України. Наприклад, Національний музей історії України у Другій світовій війні в Києві, музей "Східний фронт" у Львові, музей "Кам'яна Могила" в Миколаєві, та інші.

Також можливими об'єктами післявоєнного туризму можуть бути місця пам'яті та меморіали, де вшановують пам'ять про загиблих воїнів та мирних жителів. Наприклад, меморіальний комплекс Другої Світової "Бабин Яр" в Києві, музей "Катинь" у Харкові, меморіал "Замкова гора" у Львові, та інші.

Післявоєнний туризм також може стати можливим в районах, які були значно пошкоджені під час війни. Наприклад, можна відвідати міста Київ, Чернігів, Ірпінь, Буча, с. Ягідне на Чернігівщині, які зазнали значних руйнувань внаслідок бойових дій, та допомогти у процесі відновлення міста та його жителів.

Важливо, щоб будь-який об'єкт післявоєнного туризму був відвідуваний з повагою та чуттям до історії та людей, які постраждали від війни.

Крім того, можуть з'явитися нові тематичні тури, пов'язані з післявоєнною реконструкцією територій та відновленням інфраструктури. Наприклад, туристи можуть бути зацікавлені в екскурсіях до зон відчуження, де триває процес деконтамінації після Чорнобильської катастрофи [13, 7].

Однак варто зауважити, що післявоєнний туризм може бути дуже складним і чутливим питанням, тому варто дбайливо підходити до організації туристичних подорожей та рекламування післявоєнних об'єктів.

#### **1.4 Поняття «сільський» туризм та «сільський зелений» туризм, фактори його розвитку**

Наразі в Україні немає чіткого розмежування понять «сільський», «зелений», «природний», «екологічний» та «м'який» туризм. Дискусії щодо української туристичної термінології триватимуть ще деякий час.

Отже, «сільський» туризм - це вид туризму, що передбачає подорожі в сільські регіони з метою пізнання традиційного сільськогосподарського життя, природних та культурних ресурсів сільської місцевості. Цей вид туризму дозволяє туристам отримати нові враження, насолодитися природою, познайомитися з місцевими жителями, їхніми традиціями та звичаями, скуштувати смачну традиційну їжу, а також відпочити від шуму міста. Сільський туризм також може сприяти розвитку сільської економіки, збільшенню доходів місцевих жителів, збереженню традицій та культурної спадщини. Об'єктами сільського туризму можуть бути різні речі, місця та активності, які пов'язані з сільським життям і культурою. Це можуть бути сільські пейзажі, тваринницькі ферми, виноградники, фруктові сади, традиційні сільські будинки та інші атракції, які дозволяють відвідувачам познайомитися з місцевими традиціями та культурою, а також насолодитися природою та місцевими продуктами [20, 19].

**«Зелений» туризм** – це вид туризму, який орієнтований на відпочинок в природному середовищі з метою підтримки та збереження довкілля, він відрізняється від інших туристичних напрямків, таких як масовий туризм, культурний туризм, спортивний туризм і т.д.

Основними характеристиками зеленого туризму є повага до природи та довкілля, збереження традицій та культури місцевого населення, підтримка місцевої економіки та розвиток інфраструктури в екологічно чистих регіонах.

Подібний вид рекреації сприяє розвитку регіонів, які знаходяться в природних зонах, зберігаючи біорізноманіття та унікальність краєвидів. Зелений туризм може включати різні види активності, такі як велоспорт, піший туризм, сплави на байдарках, а також екскурсії та оздоровчі програми. Ініціативи зеленого туризму сприяють збереженню екологічного балансу та зменшенню негативного впливу людської діяльності на природне середовище. Він допомагає зберегти природні ресурси, зменшити забруднення навколишнього середовища та сприяти збереженню біорізноманіття [20].

Поняття «**сільський зелений туризм**» виникло в Європі в середині 20 століття, коли з'явився попит на рекреацію та реабілітацію для населення в природному середовищі після тяжких років Другої світової війни. У багатьох країнах, особливо в Європі, державні органи сприяли просуванню сільського туризму, відбудовуючи туристичну інфраструктуру та рекламуючи відпочинок в природному середовищі. Згодом ця тенденція поширилася по всьому світу і в наш час сільський зелений туризм є популярним в багатьох країнах.

Сільський зелений туризм - це вид туризму, який базується на відпочинку та взаємодії з природою в сільській місцевості. Це може бути відпочинок на фермі, прогулянки по лісах та полях, відвідування екологічно чистих місць, сприяння розвитку сільського господарства, вирощування та збирання продуктів харчування тощо [19].

Збільшення інтересу туристів до здорового способу життя, до екології та до збереження культурної спадщини та в потребі людини потинути у спокій сільського життя. Відвідування замських територій дає можливість людям насолоджуватися природою, підтримувати фізичну форму та отримувати задоволення від активного відпочинку. Розвиток інфраструктури сільського туризму - готелів, ресторанів, агротуристичних ферм - стає все більш важливим, оскільки туристи хочуть мати можливість комфортно проживати та отримувати

високоякісні послуги, сільські території можуть бути дуже привабливими для інвесторів, оскільки розвиток сільського зеленого туризму може стати додатковим джерелом доходів для місцевих жителів та сприяти розвитку різних видів бізнесу.

Отже, сільський зелений туризм може мати важливе соціальне, економічне та культурне значення, оскільки він може допомогти зберегти культурну спадщину та традиції.

Для України сільський зелений туризм – нове поняття, хоча розвивається він досить активно. Вивчали питання розвитку сільського зеленого туризму у своїх працях з такі вчені як В. Петранівський, В. Васильєв, М. Лендел, В. Липчук П. Горішевський, В. Гловацька, Ю. Зінько, М. Костриця, Н. Кудла та ін. Щодо факторів розвитку зеленого сільського туризму, то умовно виділяють зовнішні (екзогенні) та внутрішні (ендогенні). До екзогенних в першу чергу відносять географічне положення, політичну ситуацію між країнами, міжнародний поділ праці, рівень цін на міжнародному ринку та в різних країнах, співвідношення валют тощо. Не менш важливе місце посідають і демографічні фактори: зростання населення, щільність і розвиток процесів урбанізації та урбанізованості населення (якраз сучасний стрімкий ріст міст і концентрація більшої половини населення світу стимулюють розвиток сільського зеленого туризму завдяки спонуканню населення відпочити від міської метушні). Велику роль відіграють такі фактори, як, близькість до транзитних шляхів і країн, які поставляють туристів, віддаленість від “гарячих” точок планети. На формування світових туристичних потоків активно впливає співвідношення рівнів соціально- економічного розвитку різних країн.

Сьогодні пріоритетними регіонами для розвитку сільського зеленого туризму в Україні є такі :

- Західний регіон (Закарпатська, Івано-Франківська, Львівська та Хмельницька області);

- Південний регіон (АР Крим і Запорізька, Миколаївська, Херсонська області);
- Центральний і Північний регіони (Київська, Полтавська і Чернігівська області).

Саме у цих регіонах відбувається реалізація програм з розвитку туризму .

Центральна частина України має багатий потенціал для розвитку зеленого туризму, який базується на відпочинку в природних ландшафтах та національних парках, знайомстві з культурно-історичними пам'ятками та традиціями регіону. Деякі з центрів зеленого туризму в Центральній Україні включають: Великі Сорочинці та Диканька – місця, пов'язані з великим Гоголем, а також столиця українського гончарства – село Опішня Зіньківського району; Дніпропетровська область: с. Могильов, с Петриківка (Царичанського району) – місце, де можна поринути у часи козацтва; Черкащина: м. Корсунь-Шевченківський – батьківщина Тараса Шевченка та центр козацтва.

Територія Поділля, яка охоплює Тернопільську, Хмельницьку та Вінницьку області, славиться пам'ятками оборонної архітектури - Кам'янець-Подільської та Хотинської фортець. Тут можна насолодитись дивовижними ландшафтами, де переплітаються невеликі гори - Кременецькі та Товтри, і каньйони Дністра та Південного Бугу. На території є більше сотні печер, серед яких печера "Оптимістична", найбільша в Європі, її протяжність складає 207 км і вона занесена до Книги рекордів Гінеса. Східна Україна є менш розвиненою з точки зору сільського туризму порівняно з іншими регіонами. Наявна кількість сільських туристичних садиб не задовольняє всю популярність цього високоурбанізованого регіону, і частково задовольняється туристичною пропозицією на морському узбережжі. Дана інформація стосується довоєнного часу, так як на сьогоднішній день Південа та Східна частина України потерпає від

погодинних обстрілів ворога, що робить дану територію непридатною для рекреації[10, 20].

Безпекове питання – одне з головних перешкод півсявоєнного відновлення сільського зеленого туризму. Російське вторгнення 2022 року змусило сили безпеки та оборони України замінювати понад 40% території. За даними підрахувань, зараз Україна є найзамінованішою країною у світі. У період з 2014 по 10 січня 2023-го к-ть постраждалих від мін зростає до 1801 осіб. Станом на березень 2023 року пресофіцер ДСНС Олександр Хорунжий зауважив, що на розмінування території України піде близько 10 років. На півночі країни дані роботи ведуться з кінця березня 2022 року [21]. На жаль, відкриттю залишається проблема незаконного зберігання зброї. Так як під час наступу, зброя видавалася всім бажаючим захищати Батьківщину. Безвихідь ситуації на той час спричинила низку злочинів у майбутньому. З початку війни в Україні стався значний ріст нелегального обігу зброї. У 2021 році Міністерство внутрішніх справ визначило, що від 2 до 6 мільйонів одиниць забороненого бойового обладнання перебуває в обігу, що перевищує кількість легально зареєстрованих одиниць на 1 мільйон. В медіа постійно з'являється інформація про незаконний продаж зброї в різних регіонах, тобто можна припустити, що мережа кримінальних продавців охоплює всю Україну. У 2023 році почастишали випадки насилля з використанням вогнепальної зброї та гранат серед цивільного населення [18].

## РОЗДІЛ 2. АНАЛІЗ РОЗВИТКУ ЗЕЛЕНОГО ТУРИЗМУ В УКРАЇНІ (НА ПРИКЛАДІ ГОРОДНЯНСЬКОЇ ОТГ)

### 2.1 Аналіз фізико-географічних умов Городнянської ОТГ області

Городнянська ОТГ розташована в межах поліської та лісостепової зон Придніпровської низовини. На її території розкинулися змішані ліси. Основна частина лісового фонду городнянської отг становить майже 30 тисяч гектарів близько ко 5 тисяч гектарів лісу це природно-заповідні території саме, вони стали свідками давньої історії Городнянщини. Лісництво Городнянської ОТГ має на своїй території «300-річний дуб» . Саме він являється пам'яткою природи, яка охороняється законом. Дані ліси є переважно хвойними, часто зустрічаються дуби та берези. На жаль, щорічно вирубується понад 200 гектарів, що негативно впливає на природне середовище Городнянської ОТГ.

Соснові ліси розкинулося на лівому березу Снову. Якщо розглядати Городнянську ОТГ як потенційну область для розвитку зеленого туризму то основними її центрами стануть території селищ: Лютіж, Маложова та хутір Черецький. В даних лісах можна зустріти певні види рослин, такі як: ліщина, клен татарський. Крім того територія даного району досить густо поросла червонокнижною рослиною - конвалією, яку можна з легкістю зустріти в будь-яких лісах ОТГ.

Хочеться додати що на городнянщини існує центр декоративного рослинництва "Ріко". Дане підприємство було засноване у 2008 році подружжям Романенків. Територію на якій вони почали вирощувати вічнозелену екзотику вони придбали поблизу аеродрому, який існував за часів Радянського Союзу. "РІКО" спеціалізуються на вирощуванні та продажі понад 60 видів дерев і кущів, дане підприємство намагається виростити навіть екзотичні хвойні рослини,

наприклад: туя звичайна, сосна, абрикос, яблуня, верба хвиляста, барбарис, кедр, самшит, модрина європейська. Так як територія садового центру досить велика, власник даного підприємства збудував приміщення, яке хоче скоро ввести в експлуатацію задля залучення туристів та розвитку екотуризму. Дана територія буде містити садибу паркову частину та два водні об'єкти.

Ґрунти дерново-підзолисті, суглинисті з піщаним прошарком. У заплавах річок переважають піщані відклади. Корисні копалинами ОТГ є глина (червона та біла, пісок, торф, розробляються родовища даних мінералів. Видобуток торфу у промислових цілях відбувається переважно у декількох місцях ОТГ, біля с. Дроздовиця.

Територія ОТГ в своїй більшості має ерозійно-акумулятивні форми рельєфу. Вона представлена річковими долинами, ярами, балками. У центральній та північній частині ОТГ можна спостерігати прояви акумулятивних форм рельєфу – морену (льодовикові і водно-льодовикові відклади).

Гідрологія території представлена в своїй більшості річками, такими як : Снов, Смячка та Крюкова. Крім того на території ОТГ розташовані 96 ставків, загальною площею 303 га.

Тваринний світ ОТГ досить багатий і різноманітний. Представниками лісової та степової фауни, є акліматизовані види тварин. Типовими мешканцями лісів ГОроднянської ОТГ є численні види ссавців. Найбільші популяції мають козуля, кабан, лось, вовк, заєць. Цікавим є те що через військові дії поблизу кордону, до території заповідника «Жаворонок» мігрувало сімейство рисі звичайної, яке раніше преживало у лісах сусідньої Сновської ОТГ. Також останіми роками можна спостерігати високу популяцію червонокнижних тварин – бобрів та сірих журавлів. Водні об'єкти району полюбили найвірніші з птахів – чорні та білі лебеді, даних птахів часто можна зустріти у центральній частині громади. Також на території ОТГ дуже багато ящірок, змій, черепах, тритонів,

жаб та інших представників земноводних тварин [17]. Фізико-географічний каркас даної території, представлений у Дод. А.

**Природно-заповідний фонд Городнянської ОТГ складають:**

- гідрологічні заказники місцевого значення: Торфовище, Макишинське, Крюкова, Тарасове, Широкий лог, Стропове, Мох, Панська лоза, Дігтярі-Вирвин, Опанасове, Жайворонок;
- ботанічні заказники місцевого значення: Вешки, Тупичівська Дача-1 та 2, Невклянська Дача-1 та 2, Кусіївська Дача, Мальча, Кримок, Миклашевщина;
- ландшафтний заказник місцевого значення Черемошне;
- парк-пам'ятка садово-паркового мистецтва місцевого значення Дружба народів;
- заповідне урочище місцевого значення: Гніздищанська дача;
- ботанічна пам'ятка природи місцевого значення: Сквер( м. Городня).

Основна частина лісового фонду городнянської отг становить майже 30 тисяч гектарів близько ко 5 тисяч гектарів лісу це природно-заповідні території саме, вони стали свідками давньої історії Городнянщини. Лісництво Городнянської ОТГ має на своїй території «300-річний дуб» . Саме він являється пам'яткою природи, яка охороняється законом [14].

Головним мінеральним ресурсом Городнянщини є вода, яка має досить високу якість та має природні цілющі властивості, які протягом багатьох років досліджував Олександр Кириченко – Президент корпорації «Чарівне довголіття». За його участі велися хімічні дослідження властивості води, фізичні біологічні та фізіотерапевтичні дії води та вплив на здоров'я людини. Результати даних досліджень були оприлюднені у книзі даного дослідника «Чудотворна вода чарівного довголіття». Городнянська ОТГ має артезіанську свердловину глибина якої становить 508 м. Вода даної території є унікальною за збалансованістю макро- та мікроелементами. Вміст кремнію провокує засвоєння більш ніж 70-ти

важливих мікроелементів для організму. Через 10 хвилин, після вживання даної води, спостерігається зростання біоенергетики організму. Це відбувається через високу проникність до клітин мозку. Кремній, калій, йод, магній, марганець, цинк, мідь, кальцій, фтор, залізо, селена, молібден, нікель, калій, та натрій - максимально збалансовані, що сприяє активному довголіттю населення, яке споживає дану воду. Стимулювання роботи ендокринної залози, відновлення ритму сну, відновлення клітин організму - це відбувається за допомогою води на території Городнянської ОТГ. працює ТОВ Юпітер км він розвиває та бути люблю й питну воду дане підприємство викориснує секретну технологію, яка дозволяє зберігати воду довгий час не псууючись, без будь-якої хімічної чи термічної обробки. Вода Городнянщини вже довгий час має сертифікат якості за міжнародною системою ISO. ТОВ «Юпітер КМ» отримав Національні премії «Вибір споживача» та «Лідер року» 2017 та 2018 років.

Клімат на Чернігівщині помірно континентальний. Середня температура місяців літа: червень - +19.3, липень - +20.5, серпень - +20.3; максимальна денна температура: червень - +31.0, липень - +29.8, серпень - +31.4; мінімальна денна температура: червень - +14.3, липень - +13.3, серпень - +18.8; максимальна нічна температура : червень - +20.2, липень - +22.4, серпень - +19.2; мінімальна нічна температура : червень - +5.6, липень - +8.0, серпень - +7.2. Якщо говорити про опади, то потрібно також враховувати місяці літа. Отже, почнемо з червня. Цей місяць доволі дощовий. З 30 днів місяця, приблизно 14 днів йдуть дощі. Сумарна кількість опадів становить приблизно 101мм. Липень – це найвологіший місяць літа. Кількість дощових днів досягає максимального значення за все літо. Майже 18 діб цього місяця йдуть дощі, але ближче до 30 чисел, кількість опадів значно меншає. Сумарна кількість опадів протягом місяця становить 146 мм. Серпень – найпосушливіший місяць літа. За весь місяць, лише приблизно 8 днів дощить. Сума опадів не перевищує 15 мм. Грози та град це несприятливі

явища, які, на жаль, часто зустрічаються влітку і саме на території Городнянської ОТГ. Ці явища характерні як для червня так і для липня (7 днів). Якщо розглядати туман, то це явище характерне для даній території. Туман зустрічається переважно біля водойм (річок, боліт, ставків). Його можна спостерігати як ввечері так і вранці, у всіх місяцях літа. Щодо швидкості вітру, то вона іноді досягає 11 м/с.

## **2.2 Аналіз історико – культурного потенціалу Городнянської ОТГ**

Аналіз історико-культурного потенціалу, хотілося б почати з короткої історії Городнянського краю. Заселення території ОТГ почалося ще за часів неоліту (100 тисяч років тому). Такі висновки історики зробили завдяки розкопкам, які відбувалися на території сьогоденних селищ Мощенка та Рубіж.

Перша згадка про поселення Городня, з'явилася в літописах Київської Русі 1552 року. За переказами відомий міфічний персонаж « Соловей-Розбійник» є уроженцем Городнянської землі. Він народився у селі Гніздище.

Також відомим фактом є те, що повертаючись із Полтави до Санкт-Петербургу 1709 року на території містечка зупинявся Петро I, для святкування власного Дня Ангела. Саме тому довгий час існувало повір'я, що три чавунні гармати, котрі встановили на в'їзді у містечко, були подаровані саме ним. На жаль, час та політика – це найбільший ворог історії. 85 років тому центральну площу міста Городні прикрашала фундаментальна сакральна споруда - храм святої Трійці, який був збудований 1732 року за допомоги місцевого голови Писарева Павла Миколайовича. Перлину 18 століття було зруйновано за часів комуністичної влади. На місці храму було сбудовано місцевий будинок культури, який діє і до сьогодні.

Цікавим фактом є те, що переважна більшість населення, з 1764 року, були євреї. Переважно вони займалися ремеслами та мали власні лавки. Отже, Городня у цей період була одним із осередків торгівлі.

Великої Вітчизняна війна забрала життя 8 тисяч 425 жителів Городнянщини. Найжахливішою подією на даній території був масовий розстріл євреїв, який відбувся просто на вулиці міста.

Хоча історія Городнянського краю була і залишається досить багатою, історико-культурних туристичних атракцій на території ОТГ досить мало.

Одним із привабливих для туристів місць може бути поселення періоду Київської Русі (X-XII ст.), яке розташувалося поблизу села Автунічі. Даний об'єкт вражає своєю унікальністю та історичною цінністю. Ще одним туристичним об'єктом є Михайлівська церква, у с. Великий Листвен, яка була збудована на благодійні внески мецената А.Д. Дуніна-Борковського 1742 року. Сакральних споруд Гетьманської доби, залишилося досить багато на території Чернігівської області, однак дана споруда вражає своєю унікальністю та благородністю. На Лівобережній Україні аналогів даного виду архітектури не залишилося. Пам'яткою садово-паркового мистецтва є вишуканий парк у с. Тупичеві.

Щодо фестивального туризму, до 2014 року Городнянщина славилася святкуванням Дня молоді у с. Сеньківка. Все дійство відбувалося навколо

«монумента Дружби», який означав мир та підтримку братських держав – України, Білорусії та Росії. На сьогоднішній день фестивалі не проводяться, так як села Сеньківка більше також не існує.

## 2.3 Аналіз туристичної інфраструктури Городнянської ОТГ

### 2.3.1 Аналіз інфраструктури розміщення та харчування

На території Городнянщини діє лише один мотель « У Пуха». Він розташований у місті Городня за адресою вул. 1 Травня, 88-Г. Послуги, які надає даний об'єкт розміщення: бронювання та оренда номерів, автопаркінг (навіть для великогабаритних авто); кафе та Wi-Fi. Негативну ситуацію яка склалася на території Городнянської ОТГ, рятує той факт, що мешканці району пропонують оренду квартир та заміських будинків. Одним із таких осель є сільська садиба у селі Слобода. Місцеві жителі називають даний об'єкт «Жаворонок», так як відразу за межами території розташований одноіменний гідрологічний заказник. На території господарства угіддя вирощуються виключно органічні фрукти, овочі і трави. Господарі будинку пропонують широкий асортимент фіто-чаїв. Усі трави, що входять у склад чаїв , вирощуються також на присадибній ділянці. На території є зариблений ставок, у якості розваги

Відвідувачам пропонують рибалку та купання у даному озері. Даний об'єкт має всі шанси стати осередком зеленого туризму в Городнянській ОТГ. Туристичний каркас території наведено у Дод. Б. На території Городнянської ОТГ Чернігівської області на північному сході України діють різноманітні заклади харчування, включаючи кафе, ресторани, пекарні, кав'ярні та інші. Деякі з них наведені в табл. 2.1.

**Таблиця 2.1 Перелік діючих закладів харчування у Городнянській ОТГ**

Назва закладу	Адреса	Телефон	Графік роботи
Кафе-ресторан "Мерсі"	м. Городня, вул. 1 травня 61-а	+380988883385	Щодня з 9.00 год по 22.00 год
Кафе-бар "Гостинний Двір"	Чернігівська обл., м. Городня, вулиця Незалежності 74-а	(04645) 2-47-74 +38(096) 93-10-530	Щодня з 9.00 год по 21.00 год
Бар "Вікторія"	м. Городня, вул. Троїцька, 11	Невідомо	Щодня з 9.00 год по 22.00 год
Бар "Вега"	м. Городня, вул. I Травня, 11	т.:2-16-79	Щодня з 9:00 до 22:00
Закусочна "Бістро"	м.Городня, Невідома адреса	Не працює	Не працює
Ресторан "Жеведа"	м. Городня, вул. Черноуса 2-18-53	2-18-53	По замовленню

### 2.3.2 Аналіз транспортної інфраструктури Городнянської ОТГ

Городнянська ОТГ межує з Ріпкинською ОТГ, Чернігівським, Менською ОТГ, Сновською ОТГ Чернігівського району.

На жаль, окрім цього дана ОТГ межує з територіями Російської Федерації та Республіки Білорусь: Климівським районом Брянської області Росії, Добруським районом Гомельської області Білорусі.

Городнянська ОТГ знаходиться в зоні дії міжнародного транспортного коридору №9, визначеного Критською конвенцією в рамках Європейського Співтовариства (Хельсінки – Санкт - Петербург – Київ (москва) – Одеса (Кишинів) – Бухарест – Александрополіс). Через ОТГ та місто проходять залізниця Санкт – Петербург -Сімферополь та автомобільна дорога Чернігів – міжнародний пункт пропуску «Сеньківка», далі – на Росію (Брянськ, Москва) та Білорусь. Дані шляхи можна побачити на карті Городнянської ОТГ в Додатку В.

Наразі, починаючи від населеного пункту Полісся і до самого кордону з росією ведеться постійний мінометний обстріл прикордонних територій, що унеможливилює пересування туристів даними шляхами.

Міський транспорт у місті Городня працює за маршрутом, який наведено у Додатку Г.1.

Також на території району працює автовокзал, який здійснює перевезення у таких напрямках: Ільмівка — Чернігів; Володимирівка — Чернігів; Городня — Вихвостів; Городня — Деревини; Городня — Деревини ч/з Кусії; Городня — Київ ч/з Чернігів; Городня — Мощенка; Городня — Розвинівка; Городня — Чернігів; Городня — Чернігів ч/з Тупичів; Городня — Щорс; Лемешівка — Чернігів; Сеньківка — Чернігів; Хоробичі — Чернігів; Чернігів — Ільмівка; Чернігів — Володимирівка; Чернігів — Лемешівка; Чернігів — Сеньківка; Чернігів — Хоробичі.

Детальний розклад наведено у Додатку Г.2. Таблицю з розкладом курсування поїздів з Києва до Чернігова на 2023 рік можна переглянути у Дод. Г.3. На сьогоднішній день, залізничний вокзал у м. Городня не працює.

Розвиток туристичної інфраструктури неможливий без об'єктів розміщення та харчування.

### 2.3.3 Аналіз закладів охорони здоров'я та рятувальних служб Городнянської ОТГ

Проаналізувавши наявність закладів охорони здоров'я та рятувальних служб в Городнянському районі, я зробила висновок, що у районі працює 26 фельдшерсько-акушерських пунктів та один районний відділ головного управління МНС України в Чернігівській області (служба спасіння).

У м. Чернігів діють: Чернігівська обласна лікарня та Чернігівська центральна районна лікарня.

У м. Городня діють Городнянська центральна районна лікарня та Городнянський районний центр ПМСД.

Саме ці лікарні мають машини швидкої медичної допомоги, у селах, а саме у їх фельдшерсько-акушерських пунктах також є машини у розпорядженні [15]. На жаль, в інших фельдшерських сільських пунктах машини відсутні, тому, медичну допомогу викликають з міста Городня. Перелік сільських пунктів медичної допомоги наведено у Дод. Д.

## **РОЗДІЛ 3. ПЕРСПЕКТИВИ РОЗВИТКУ СІЛЬСЬКОГО ЗЕЛЕНОГО ТУРИЗМУ В ПІСЛЯВОЄННИЙ ПЕРІОД У ГОРОДНЯНСЬКІЙ ОТГ**

### **3.1. SWOT-аналіз розвитку сільського зеленого туризму в Городнянській ОТГ**

SWOT-аналіз є важливим інструментом для планування та розвитку туристичної галузі. Він дозволяє з'ясувати сильні та слабкі сторони туристичного продукту або послуги, а також можливості та загрози, що можуть вплинути на його розвиток.

В даному SWOT - аналізі розглядається розвиток туризму в Городнянській ОТГ в умовах військових дій та у післявоєнний період. Аналізуються сильні та слабкі сторони, можливості та загрози для розвитку даної галузі (табл.3.1).

При оцінці сильних сторін регіону я враховувала природно-рекреаційну базу, наявність туристичної інфраструктури та досвід місцевих жителів, які можуть забезпечувати необхідні туристичні послуги в ОТГ. Також, я звернула увагу на деякі слабкі сторони, зокрема, високий ризик військових дій та загроза безпеці туристів, нерозвиненість інфраструктури розміщення, незахищеність інфраструктури в окремих селах та районах ОТГ через їх близькість до лінії фронту та низьку обізнаність місцевих жителів про можливості розвитку туризму в умовах післявоєнного відновлення.

Було виявлено декілька можливостей для рекреації в ОТГ, таких як створення нових маршрутів та туристичних об'єктів на базі місцевих історичних, культурних та природних рекреаційних об'єктів, залучення інвестицій у туристичну галузь, розроблення спеціальних програм для ветеранів та їх родин.

Аналіз показав, що Городнянська ОТГ має значний потенціал для розвитку туризму. У разі відновлення туристичної діяльності після закінчення війни, ОТГ

може розраховувати на зростання числа туристів і популярність як сільського зеленого туризму.

**Таблиця 3.1 SWOT-аналіз розвитку туризму Городнянської ОТГ**

(виконано автором)

<b>Сильні сторони</b>	<b>Слабкі сторони</b>
<ul style="list-style-type: none"> <li>• Багато природних туристичних ресурсів, таких як ліси, річки, озера та пагорби; вигідне фізико-географічне положення ОТГ для залучення туристів зі столиці та прилеглих областей.</li> <li>• Відсутність промислового забруднення та екологічно чисте середовище;</li> <li>• Розвинена аграрна галузь, яка може забезпечувати гостинність.</li> <li>• Наявність туристичної інфраструктури, такої як мотелі, ресторани та дитячі табори.</li> </ul>	<ul style="list-style-type: none"> <li>• Відсутність добре розроблених туристичних маршрутів</li> <li>• Недостатня фінансова підтримка з боку владних органів;</li> <li>• Незабезпеченість якісними послугами та недостатній розвиток туристичної інфраструктури.</li> <li>• Високий ризик військових дій та загроза безпеці для туристів;</li> <li>• Незабезпеченість деякими видами послуг та можливість їх обмеження в зв'язку з військовою діяльністю;</li> <li>• Низька обізнаність місцевих жителів про можливості розвитку туризму в умовах післявоєнного відновлення.</li> </ul>
<b>Можливості</b>	<b>Загрози</b>
<ul style="list-style-type: none"> <li>• Розвиток туризму у післявоєнний період може стати фактором відновлення економіки та соціального розвитку території;</li> <li>• Створення нових маршрутів на базі місцевих історичних, культурних та природних ресурсів.</li> <li>• Залучення інвестицій у туристичну галузь.</li> <li>• Розроблення спеціальних програм для ветеранів та їх родин для соціального захисту цієї категорії населення.</li> <li>• Залучення туристів, яким потрібна реабілітація та відпочинок після пережитих подій.</li> <li>• Розвиток сільського зеленого туризму в селах ОТГ.</li> </ul>	<ul style="list-style-type: none"> <li>• Дороговартісна необхідність відновлення та будівництва нової інфраструктури.</li> <li>• Довготривала відсутність безпеки туристів та їх захисту від можливих загроз, пов'язаних з післявоєнним періодом;</li> <li>• Негативний імідж території як наслідок війни може стати перешкодою для привабливості туристів.</li> <li>• Неможливість доступу до деяких історичних об'єктів, що знаходяться в межах зони конфлікту;</li> <li>• Пошкодження та знищення історичних об'єктів внаслідок війни;</li> <li>• Висока замінованість територій що ускладне прокладання туристичних маршрутів.</li> </ul>

Переваги, такі як багатство природних ресурсів, історичні пам'ятки, розвинена інфраструктура та підтримка держави, допоможуть ОТГ вивести туризм на новий рівень і привабити більше відвідувачів.

Проте, деякі загрози, такі як відсутність достатньої кількості кваліфікованих кадрів, нестабільність економічної ситуації в країні та конкуренція з інших регіонів можуть складати певні труднощі для відновлення туризму в ОТГ.

Отже, для успішного відновлення туристичної діяльності в Городнянській ОТГ необхідно розробити ефективну стратегію розвитку туризму, що базується на максимальному використанні переваг регіону та плануванні дій для подолання можливих загроз. Крім того, необхідно забезпечити підвищення кваліфікації місцевих працівників туристичної галузі та залучення інвестицій для розвитку інфраструктури та покращення якості послуг.

Для залучення інвестицій для розвитку зеленого туризму в Городнянській ОТГ можна використовувати наступні стратегії:

- Проведення презентацій та демонстрації потенціалу території для інвесторів. Організація екскурсій для потенційних інвесторів та засобів масової інформації, проведення презентацій на виставках та конференціях можуть привернути увагу інвесторів.
- Розробка інвестиційного проекту зеленого туризму. Розробка детального бізнес-плану для інвестиційного проекту зеленого туризму може допомогти залучити інвесторів. Проект повинен містити детальні відомості про плановані інвестиції, прогностичний дохід та витрати, стратегію маркетингу та інші важливі деталі.
- Використання державних програм та підтримки. Уряд може надавати державну підтримку для розвитку зеленого туризму в регіоні через програми фінансової підтримки та інші державні ініціативи.

- Пошук співфінансування від місцевих компаній. Місцеві компанії можуть мати інтерес у фінансуванні проектів зеленого туризму, які можуть допомогти привернути більше туристів до регіону та підвищити попит на їх товари та послуги.
- Розвиток партнерства з туристичними операторами та туристичними агентствами. Розвиток партнерства з туристичними операторами та агентствами може допомогти залучити інвестиції та підвищити свідомість про регіон серед туристів.

Проблемою деокупованих територій є вибухонебезпечні матеріали, міни та боєприпаси, які залишилися після війни. Курси мінної безпеки допоможуть людям вчасно їх розпізнавати, реагувати на підозрілі предмети та повідомляти про них правоохоронні органи. Така освіта допоможе населенню безпечним методам переміщення на територіях, де є підривні пристрої та міни, а також отримати інформацію про заходи, які необхідно вжити в разі потрапляння в заміновану місцевість.

Крім того, варто активізувати екологічну просвіту для населення. Вона може включати в себе організацію лекцій, семінарів та інших навчальних заходів щодо екології, збереження природи та розумного використання ресурсів. Це допоможе усвідомити важливість екологічного підходу до життя та залучить до співпраці з місцевим самоврядуванням.

Наприклад, організація природоохоронної території, де туристи можуть побачити диких тварин та рослини у їх природному середовищі, але з дотриманням всіх екологічних стандартів. Також бажано залучити інвесторів, які готові фінансувати розвиток сільського туризму в Городнянській ОТГ з використанням енергоефективних технологій. Як варіант, встановлення сонячних панелей для електропостачання об'єктів туристичної інфраструктури.

Сприяння збереженню природи можна досягти шляхом дотримання системи сортування відходів та використання компосту.

З цього можна зробити висновок, що після відновлення мирного життя Городнянська громада має всі можливості для організації туризму, особливий потенціал території вбачається в просуванні сільського зеленого туризму, оскільки місцевість має необхідні ресурси для старту.

### **3.2 Розвиток сільського туризму в селі Слобода Городнянської ОТГ на прикладі села Ксаронваль (регіон Гранд-Ест, Франція)**

Село Ксаронваль, що розташоване в регіоні Гранд-Ест у Франції, є одним з прикладів успішного розвитку сільського туризму. За останні кілька десятиліть село перетворилося на популярний туристичний напрямок, який приваблює туристів з усього світу. На жаль, саме війна дала можливість на власні очі побачити дане селище. На волонтерських засадах, я супроводжувала екскурсійний тур дітей 2 класу початкової школи. Наша поїздка заключалася в ознайомленні школярів із культурою фермерських угідь Франції.

Одним з ключових факторів успіху Ксаронвалю є збереження традиційного архітектурного стилю та культурної спадщини. Село має вигідне географічне положення, що дозволяє організовувати екскурсії до знаменитих туристичних об'єктів. Окрім того, село активно співпрацює з місцевими фермерами та виноградарями, що дозволяє організовувати дегустації місцевих страв та вин. Також в селі пропонуються екскурсії до ферм, де можна побачити, як вирощують місцеві овочі та фрукти, та навіть взяти участь у збиранні врожаю. Для туристів, які хочуть відвідати Ксаронваль, в селі пропонується багато різноманітних активностей, таких як катання на велосипеді, піший туризм, верхова їзда та катання на льоду. Усі ці фактори допомогли Ксаронвалю стати популярним

туристичним напрямком та розвивати сільський туризм у селі. Такий досвід може бути корисним для українських сіл, які мають потенціал для розвитку сільського туризму.

Досвід даного села дозволить вирішити низку соціальних та економічних проблем села Слобода. За останні роки, дане селище, як і більшість інших сіл України, зіткнулося з численними соціальними та економічними проблемами. Однією з головних проблем є зменшення населення, що в свою чергу веде до зниження економічного потенціалу села. Крім того, воно стикається з проблемами інфраструктури, такими як погана якість доріг та обмеженість енергетичних та водопостачальних ресурсів.

Також важливо звернути увагу на проблеми зайнятості та економічного розвитку. За даними офіційної статистики, рівень безробіття у селі вище за середній на рівні області, що свідчить про проблему зайнятості та недостатню розвиненість економіки села.

До цього можна додати такі економічні проблеми, як низький рівень доходів населення та нестабільність місцевої фінансової системи.

Прикладом подолання подібних проблем знову ж таки виступає Ксаронваль.

За період з 2010 по 2022 роки демографічна ситуація в селі Ксаронваль зазнала певних змін. Згідно з даними національної статистики Франції, кількість жителів села на 1 січня 2010 року складала 184 особи, тоді як на 1 січня 2022 року - 198 осіб, що свідчить про незначний приріст населення за даний період.

Проте, важливо зазначити, що у структурі населення відбулися зміни. Згідно з науковими дослідженнями в рекреаційній географії, сільські туристичні регіони мають тенденцію до старіння населення, оскільки молодші групи населення віддають перевагу переїзду в міста заради кращих робочих

можливостей та доступності освіти. У Ксаронвалі спостерігається подібна тенденція, адже середня вікова група мешканців села залишається високою.

Але дана проблема стала як раз такою перевагою для розвитку сільського туризму, оскільки старші люди виступають гідями та екскурсоводами, мають досвід та знання про місцеву історію та культуру. З іншого боку, зменшення чисельності молодого населення негативно впливає на економічний розвиток села, адже ці групи населення забезпечують розвиток підприємництва та інновації.

Ось деякі з відомих фестивалів, які проводилися в селі в минулому:

- Фестиваль сироваріння - присвячений сироварінню та продуктам з нього, який проводився щорічно в літній період.
- Фестиваль меду та бджіл - присвячений меду та бджільництву, який також проводився щорічно.
- Фестиваль народних традицій та звичаїв - на якому демонструвалися народні традиції та звичаї, що характерні для села Ксаронваль та його околиць.
- Фестиваль краєзнавства та історії - на якому представлялися історичні та культурні пам'ятки села Ксаронваль та його околиць.
- Фестиваль національних страв - на якому представлялися страви з національної кухні України та інших країн світу.

Ці фестивалі цікаві для туристів, оскільки вони дозволяють познайомитися з культурою та традиціями місцевих жителів, спробувати місцеві страви та продукти та відчути атмосферу села.

Звільнення Слободи від російських окупантів відбулося 31 березня 2022 року. На разі село чекає на закінчення військових дій для відновлення і подальшого розвитку туристичної сфери.

Станом на 2023 рік демографічна ситуація в селі Слобода досить негативна. На сьогоднішній день, кількість населення становить 65 осіб, не враховуючи прибуваючих та вибуваючих відвідувачів. Більшість сільськогосподарських угідь функціонують у якості дач. З позитивних факторів: по території селища прокладена дорога з асфальтовим покриттям та проведена лінія електропередач. Існує проблема водопостачання. Місцеві жителі використовують скважини та колодязі для повсякденних потреб.

На території села діє садиба «Жаворонок», яка у довоєнний час радо приймала гостей. Спілкуючись з власницею даної ділянки, я дізналася про плани розвитку у післявоєнний період. Відомо, що на даний час вже ведуться роботи по засадженню пів-гектара землі квітковими рослинами, які мають на меті, привабити потенційних туристів. Розробляються клумби безперервного цвітіння. До них будуть входити: тюльпани, жоржини, хризантеми. Ідея господині полягає в залученні туристів молодого покоління, за рахунок естетичного вигляду квітів.

На території селища київським меценатом була заснована ферма, на якій вирощують овець. До військового стану, вона діяла як туристичний центр, до якого можна було завітати та відчутти на собі атмосферу сільського життя. Окрім цього на даній фермі посаджена плантація лохини, яку також можна відвідати.

У селищі також розвинене бджолярство. За рахунок того, що навколо сел розкинулися ароматні акацієві лісосмуги та волошкові, ромашкові поля, мед з даної території є екологічно чистим та неймовірно смачним. Більшість продукції поставляється у столицю.

Отже, управління сільськими територіями та земельними ресурсами може визначити напрями розвитку рекреаційних можливостей та сприяти створенню необхідних умов для туристичної діяльності. Інтеграція знань з економіки та соціології допоможе встановити сталий баланс між розвитком туризму та збереженням природного, культурного та історичного середовища.

Організація екскурсій на місцеві ферми, розвиток агротуризму та сільського зеленого туризму можуть збільшити витрати туристів та стимулювати розвиток малого та середнього бізнесу в сільській місцевості.

Спираючись на результати SWOT-аналізу та досвід сільського туризму, який я спостерігала у Франції, було розроблено ряд пропозицій щодо розвитку сільського туризму в с.Слобода, які можна реалізувати без значних капіталовкладень:

- Створити тематичні маршрути, які включатимуть в себе відвідування ферми з вирощуванням овець та лохинової плантації, бджолярні та інших агротуристичних об'єктів. Для зручності туристів можна розробити карту маршруту з позначенням місць відвідування.
- Організувати культурні заходи, які відобразатимуть історію та традиції села. Наприклад, проводити святкування дня народження села, фестивалі зі збору меду, конкурси на кращу овечку тощо.
- Розвинути готельну та ресторанну сферу для зручного перебування туристів в селі. Можна залучати місцевих жителів до організації гостьового дому, а також використовувати сільські будинки для оренди.
- Підтримувати та розвивати місцеву інфраструктуру, таку як велосипедні маршрути, тренажерні майданчики, дитячі майданчики, парки тощо.
- Розвивати сільськогосподарську галузь, зокрема організувати еко-ферми та органічне виробництво, щоб приваблювати більше туристів.
- Створити спеціальні пакетні пропозиції для туристів, які включатимуть в себе різноманітні послуги, такі як відвідування агротуристичних об'єктів, дегустації місцевих страв та напоїв, екскурсії тощо.

Для приваблення туристів та підтримки місцевої економіки, можна також розглянути можливість створення музею сільськогосподарської техніки та інструментів, який би пропонував екскурсії та показував історію розвитку сільського господарства в даному регіоні. Крім того, можна організувати фермерські ринки, де можна буде придбати свіжі місцеві продукти та вироби ручної роботи.

Невід'ємною частиною розвитку села буде підтримка місцевих малого та середнього бізнесу, що дозволить зберегти та збільшити робочі місця на території села. Можна також залучити інвестиції для будівництва нових готелей, ресторанів та інших інфраструктурних об'єктів.

Нарешті, важливим елементом розвитку туризму є створення позитивного іміджу села. Можна проводити рекламну кампанію в соціальних мережах та на телебаченні, підготувати відеоматеріали про історію та красу даного регіону, а також запрошувати журналістів та блогерів для написання статей та відгуків про відпочинок в Слободі.

Узагалі, потрібно розуміти, що розвиток туризму – це складний та тривалий процес, що потребує залучення багатьох сторін, від місцевих жителів до державних структур. Але при правильному підході та співпраці всіх зацікавлених сторін, розвиток туризму може стати одним із головних джерел доходів для села Слобода.

## ВИСНОВКИ

Отже, рекреація та туризм - це важливі галузі, які сприяють збереженню фізичного та психічного здоров'я людини, розвитку соціально-економічного потенціалу територій та зміцненню культурної спадщини. Рекреація - це відновлення сил та енергії, покращення здоров'я, що може здійснюватися як у міських умовах, так і на природних територіях. Крім того, рекреація та туризм можуть сприяти збереженню та відновленню природних ресурсів та культурної спадщини, а також стимулювати економічний розвиток регіонів.

Щодо перспектив розвитку туризму в Україні у поствоєнний період, варто зазначити, що країни, що пережили війну, зазвичай зазнають зростання туристичного попиту, в тому числі на місця пам'яті і знакові післявоєнні локації. Швидкими темпами йде розвиток солідарного та волонтерського туризму. Метою яких є переосмислення та запобігання повторенню подібних конфліктів. Перспективною є розробка планів реставрації та збереження історичних об'єктів. Інвестиції з боку міжнародних туристичних партнерів, донорська та загальноекономічна підтримка допоможуть у відновленні туристичної галузі в Україні. Державне агентство розвитку туризму України активно працює над програмами та стратегіями відновлення та залученням іноземців до процесу відбудови і відновлення країни. Щодо Городнянської ОТГ, то вона має великий потенціал для розвитку сільського туризму, оскільки розташована у мальовничому куточку Чернігівської області з багатою історією та культурними пам'ятками.

Один з напрямків розвитку сільського туризму в Городнянській ОТГ – це сільський зелений туризм та екотуризм, оскільки на даній території є велика кількість лісів, озер, річок та інших природних об'єктів, які можна використовувати для активного відпочинку та розваг. Крім того, тут можна

познайомитися з місцевими традиціями та культурою, відвідавши музеї, етнографічні комплекси, традиційні свята та ярмарки. Ще один напрямок розвитку сільського туризму - це агротуризм. Городнянська ОТГ має значні потужності у галузі сільського господарства, тому відвідувачі можуть ознайомитися з процесами вирощування різних культур та тваринництва, збирати ягоди та фрукти, рибалити, брати участь у роботі на фермі, виготовляти національні страви з місцевих продуктів.

На жаль, перешкодою для рекреаційної діяльності стало значне замінування території громади. Оскільки дане питання стосується безпеки туристів та населення воно потребує першочергового вирішення. Від цього напряму залежить потік туристів та вливання інвестицій.

## СПИСОК ВИКОРИСТАНИХ ДЖЕРЕЛ

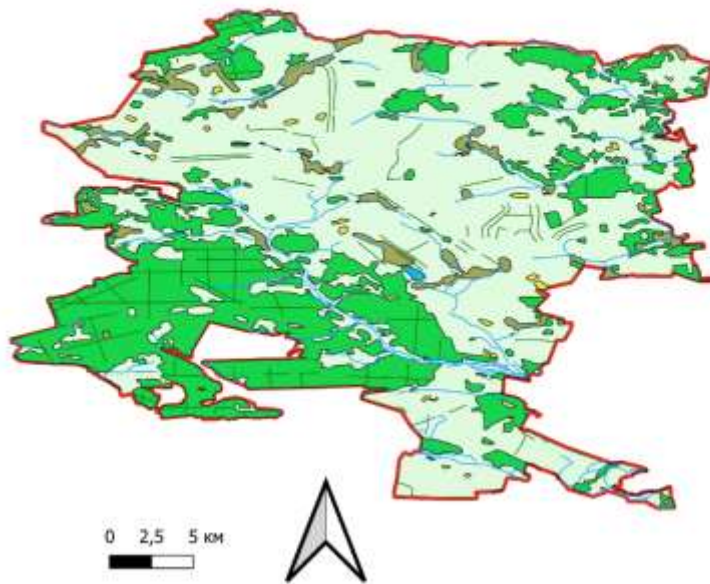
1. Алешугіна Н.О. Проблеми розвитку сільського туризму в Чернігівській області. Матеріали V Міжнар. наук.-практ. конф.«Імперативи розвитку суспільно-економічних систем в умовах глобалізації». Чернігів: ЧДІЕУ, 2013. С.180-182. URL: [https://tourlib.net/statti\\_ukr/aleshugina4.htm](https://tourlib.net/statti_ukr/aleshugina4.htm)
2. Алешугіна Н.О. Рекреаційно-туристичні ресурси України з основами туристичного ресурсознавства: Навчальний посібник/ Алешугіна Н.О., Барановська О.В., Барановський М.О., Зеленська О.О., Смаль І.В., Філоненко І.М. - Чернігів: Видавництво ЧНТУ. - 492 с. URL: [https://tourlib.net/books\\_ukr/aleshugina.htm](https://tourlib.net/books_ukr/aleshugina.htm)
3. Гаврилюк А.М. Міжнародний досвід розвитку туризму в умовах війни та поствоєнний період. Матеріали ІХ Міжнар. наук.-практ. конф.«Гостинність, сервіс, туризм: досвід, проблеми, інновації», Київ 2022 р.. К.: КНУКІМ, 2022. 294 с. С.93-95. URL: [https://tourlib.net/statti\\_ukr/gavryljuk7.htm](https://tourlib.net/statti_ukr/gavryljuk7.htm)
4. Закон України Про туризм. Введений в дію Верховної Радою № 325/95-ВР від 15.09.95, ВВР, 1995, № 31, ст.242. URL: <https://zakon.rada.gov.ua/laws/show/324/95-%D0%B2%D1%80#Text>
5. Залізничний вокзал у м. Городня. URL: [https://poezd.ru/spisok\\_stanciy/Gorodnya/](https://poezd.ru/spisok_stanciy/Gorodnya/) -
6. Карта Городнянського району. URL: <http://obcn.ru/?p=897>
7. Кифяк В.Ф. Організація туристичної діяльності в Україні. Навчальний посібник. - Чернівці: Книги-XXI, 2003. - 300 с. URL: [https://tourlib.net/books\\_ukr/kyfjak\\_1.htm](https://tourlib.net/books_ukr/kyfjak_1.htm)
8. Корчевська Л. Стан, особливості та перспективи туризму у воєнний та поствоєнний періоди. Матеріали Міжнар. наук.-практ. конф. «Управління розвитком сфери гостинності: регіональний аспект» (м. Чернівці, 5 травня 2022 р.) Чернівці: Технодрук, 2022. 352 с. С.337-341. URL: [https://tourlib.net/statti\\_ukr/korchevska.htm](https://tourlib.net/statti_ukr/korchevska.htm)
9. Кудла Н.Є., Коцупей В.М. Типологія агротуристичних господарств. Матеріали Міжнар. наук.-практ. конф."Сучасні напрями розвитку економіки, підприємництва, технологій та їх правового забезпечення"(м. Львів, 18-19 червня 2020 р.). Львів: Видавництво ЛТЕУ, 2020. 372 с. С.190-192. URL: [https://tourlib.net/statti\\_ukr/kudla6.htm](https://tourlib.net/statti_ukr/kudla6.htm)
10. Кузик С.П. Географія туризму URL: <https://westudents.com.ua/glavy/90679-peredmova.html>

11. Масляк П. О. Рекреаційна географія. Навчальний посібник. - К.: Знання, Київ 2008. - 343 с. URL: <https://studfile.net/preview/7302639/page:3/>
12. Миронец Д. Волонтерський туризм: проблеми, пошуки, перспективи. Матеріали III Всеукр. наук.-практ. конф. «Сучасні тенденції розвитку туризму». Частина II. Миколаїв: ВП «МФ КНУКІМ», 2015. 145 с. С.66-67. URL: [https://tourlib.net/statti\\_ukr/myronec.htm](https://tourlib.net/statti_ukr/myronec.htm)
13. Москаленко Я.О. Темний туризм як новий вид туризму. Матеріали конференції "Освітні горизонти - 2014" URL: [https://tourlib.net/statti\\_ukr/moskalenko.htm](https://tourlib.net/statti_ukr/moskalenko.htm)
14. Об'єкти ПЗФ Городнянської ОТГ. Карта. Департамент екології та природних ресурсів: веб-сайт. URL: <https://eco.cg.gov.ua/index.php?id=17202&tp=1&pg>
15. Охорона здоров'я у Городнянському районі. URL: <http://gormr.gov.ua/ohorona-zdorov-ya/>
16. Перша медична допомога в поході і в екстремальних умовах. URL: <http://korysne.ostriv.in.ua/publication/code-1D0C3347FF9CA/list-1420E79CF27>
17. Природні умови Чернігівської області. URL: <http://www.experts.in.ua/regions/detail.php?ID=4360>
18. Результати дослідження Незаконний обіг і використання зброї в Україні. URL: <https://censs.org/illcit-arms-2021/>
19. Рибак Л.Х. Сільський зелений туризм як фактор розвитку сільської економіки». Науковий вісник Національного університету біоресурсів і природокористування України. Серія: Економіка, аграрний менеджмент, бізнес. 2015. Вип.211(1). С. 147-151. URL: [https://tourlib.net/statti\\_ukr/rybak2.htm](https://tourlib.net/statti_ukr/rybak2.htm)
20. Смирнов. І. Географічний та логістичний чинники сталого розвитку сільського туризму у контексті регіональної економіки. Вісник Київського національного університету імені Тараса Шевченка\ГЕОГРАФІЯ 2016 № 65, ст. 9-14. URL: <https://visnyk-geo.knu.ua/wp-content/uploads/2016/12/04-65.pdf>
21. Хорунжий О.\Пресофіцер ДСНС в ефірі телемарафону Навчальний курс з мінної безпеки для українців. URL: <https://tsn.ua/video/video-novini/navchalniy-kurs-z-minnoyi-bezpeki-dlya-ukrayinciv-oleksandr-horunzhiy-ta-fagot.html>

## **ДОДАТКИ**

## Додаток А

## Фізико-географічний каркас Городнянської ОТГ



р.Синь у с.Кожопи як приклад місцевого ландшафту

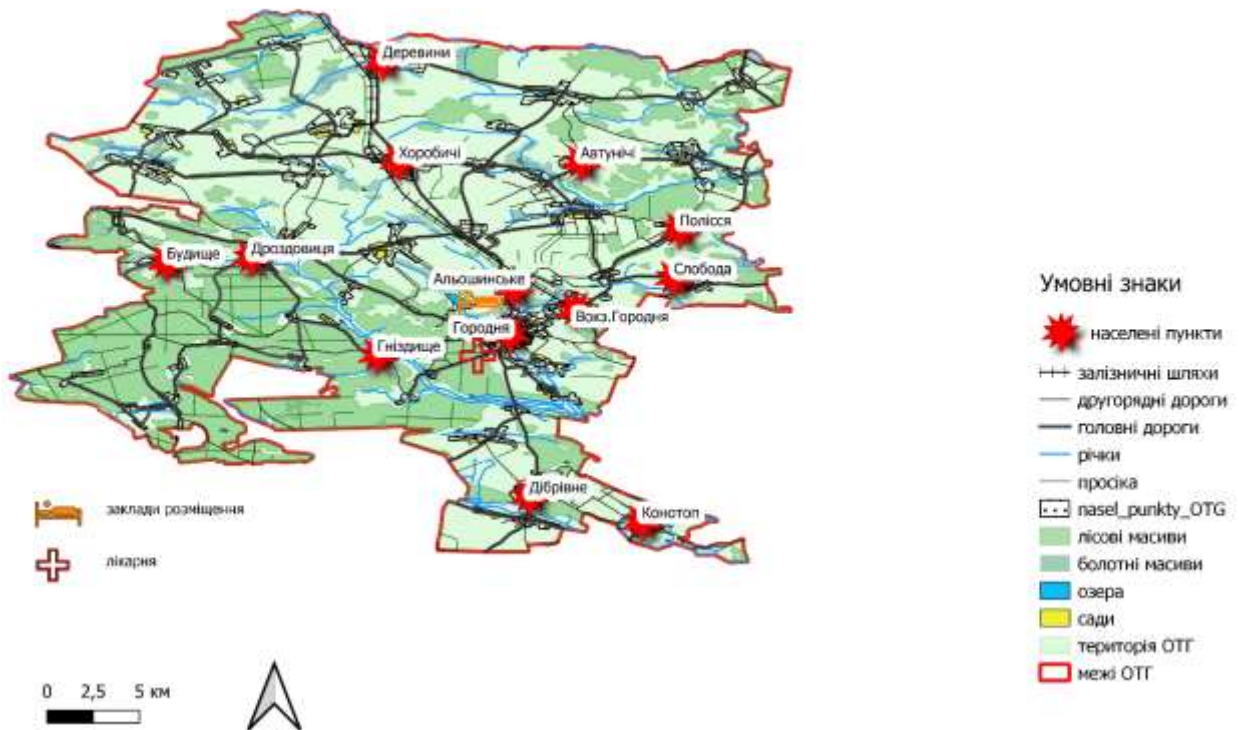


р.Чибриж у м.Городня як приклад місцевого ландшафту

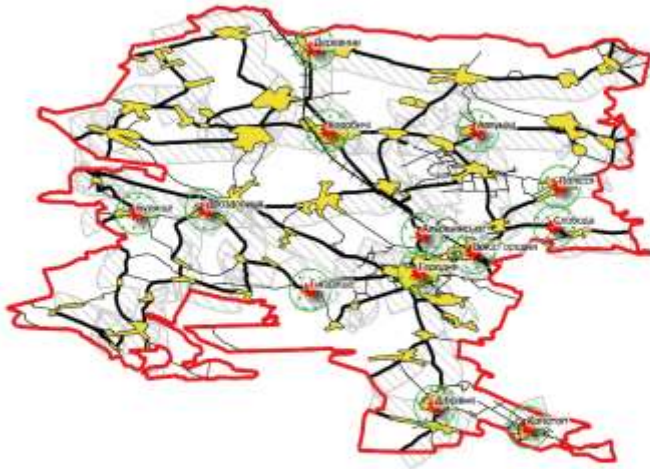
## Умовні позначення

- річки
- пробіка
- лісові масиви
- болотні масиви
- озера та водосховища
- сади
- територія ОТГ
- межі ОТГ

## Туристичний каркас Городнянської ОТГ



## Зони пішої доступності в 5 км Городнянської ОТГ



Городнянська ОТГ (м.Городня) з висоти пташиного польоту

### Умовні позначення

- зона пішої доступності (5 км) населених пунктів
- населені пункти
- межі ОТГ
- залізничні шляхи
- територія населених пунктів
- головні дороги
- другорядні дороги
- буферні зона доріг(5 км)

## Додаток Г

**Рух транспорту в межах Городнянської ОТГ***Г.1 Розклад руху міського транспорту у м.Городня*

Маршрут	Час відправлення
Автовокзал - Залізничний вокзал	8:00,17:00 (Пн-Пт)

*Г.2 Розклад руху міжміського транспорту у Городнянській ОТГ*

Напрямок	Час відправлення
Ільмівка — Чернігів	08:45(Пн-Ср)
Володимирівка — Чернігів	08:45(Чт-Пт,Нд)
Городня — Вихвостів	06:40(Вт) 13:30(Вт)
Городня — Деревини	13:00(Вт,Пт-Сб)
Городня — Деревини ч/з Кусії	13:00(Ср,Нд)
Городня — Київ ч/з Чернігів	09:00(Нд, Пн)
Городня — Мощенка	07:55(Чт,Нд) 14:00(Чт,Нд)
Городня — Розвинівка	06:10(Чт) 13:30(Чт)
Городня — Чернігів	06:00 06:50(кр Нд) 08:00(кр Вт) 08:20 09:25(кр Ср) 09:50(Пт-Нд) 10:20 11:35 12:40 13:25 14:40 15:40 16:25(Пт-Нд) 17:25 17:50
Городня — Чернігів ч/з Тупичів	14:02(Пт,Нд)
Городня — Щорс	07:10 15:30(Пт,Нд)
Лемешівка — Чернігів	09:25, 09:40, 16:45(Пн-Нд)
Сеньківка — Чернігів	12:01,18:46( Пн-Нд)
Хоробичі — Чернігів	10:55, 18:18( Пн-Нд)
Чернігів — Ільмівка	14:44(Пн-Ср)
Чернігів — Володимирівка	14:44(Чт-Пт,Нд)
Чернігів — Лемешівка	07:04, 14:41 ( Пн-Нд)
Чернігів — Сеньківка	09:20, 16:47 ( Пн-Нд)
Чернігів — Хоробичі	08:34, 16:21 ( Пн-Нд)

*Г.3 Розклад курсування поїздів з Києва до Чернігова*

Поїзд	Відправлення з Києва	Прибуття в Чернігів
702К	06:50	09:23
738К	08:45	11:26
744К	09:22	11:47
732К	11:10	13:45
756К	13:02	15:30
750К	14:01	16:32
734К	16:09	18:42
760К	17:40	20:11
766К	19:26	21:58
772К	20:40	23:11

## Додаток Д

## Перелік фелдшерських пунктів Городнянщини

ФАП с. Ваганичі	ФП с. Конотоп
ФАП с. Івашківка	ФП с. Кузнічі
ФАП с. Смичин	ФП с. Кусії
ФАП с. Макишин	ФП с. Лемешівка
ФП с. Бурівка	ФП с. Пекурівка
ФП с. Бутівка	ФП с. Перепис
ФП с. В. Листвен	ФП с. Сеньківка
ФП с. Володимирівка	ФП с. Салонівка
ФП с. Гніздище	ФП с. Хоробичі
ФП с. Деревини	ФП с. Хотівля
ФП с. Дроздовиця	ФП с. Хрипівка
ФП с. Здрягівка	ФП с. Будище
ФП с. Ільмівка	ФП с. Карпівка

Примітка: ФАП –фельдшерсько-акушерський пункт, ФП – фельдшерський пункт