

Міністерство освіти і науки України
Київський національний університет імені Тараса Шевченка
Географічний факультет
Кафедра геодезії та картографії

На правах рукопису

УДК __. __

ДЕРЖАВНИЙ КОРДОН УКРАЇНИ ЯК ОБ’ЄКТ ТЕРИТОРІАЛЬНОГО ЗЕМЛЕУСТРОЮ

Рівень вищої освіти - другий (магістерський)
Галузь знань 19 – “Архітектура і будівництво”
Спеціальність 193 – “Геодезія та землеустрій”
Освітня програма – “Землеустрій та кадастр”

Випускна кваліфікаційна робота магістра
студента 2 курсу магістратури
Звіздовського Єгора Ігоровича

Науковий керівник –
кандидат географічних наук, доцент
Підлісецька Ірина Олександрівна

Допущено до захисту:

Протокол засідання кафедри №__ від “__” _____ 2023 року

Завідувач кафедри проф. Даценко Л. М.

Київ 2023

РЕФЕРАТ

Державний кордон є незамінним атрибутом незалежної держави. Відсутність будь-яких спірних територіальних питань та претензій з боку країн-сусідів на пряму залежить від чіткості встановлення державного кордону та його закріплення на міжнародному рівні двосторонніми та багатосторонніми угодами. З проголошення незалежності України пройшло більше 3 десятиліть, проте як не прикро це визнавати, остаточне завершення його встановлення досі не закінчене. Сама процедура уміщує в собі велику кількість міжнародних договорів та угод, зобов'язує уряди країн формувати спільні комісії із залученням фахівців багатьох галузей. Закінчення робіт над облаштуванням державного кордону виступає гарантом суверенності держави та уникнення можливих територіальних зазіхань.

Перший розділ кваліфікаційної роботи присвячений огляду формування правових засад із регулювання питань встановлення, охорони та функціонування державного кордону, розкриття його поняття із юридичної точки зору та огляд правових норм міжнародних відносин з питань кордону. Розглянуто історичні особливості впорядкування та правового оформлення державного кордону України.

У другому розділі розкриті поняття делімітації та демаркації, наведені процедури їх організації та основні етапи їх проведення. Описано найбільш типові проблеми сучасного облаштування державного кордону України.

Третій розділ описує комплекс демаркаційних робіт, особливості позначення кордонів та встановлення прикордонних знаків, наведені вихідні матеріали щодо проведених робіт.

Четвертий розділ присвячений актуальному стану проведення демаркації на прикладі кордону України із колишніми республіками СРСР, а саме Республіки Молдови, російської федерації та республіки білорусії.

Ключові слова : державний кордон, делімітація, демаркація, демаркаційна комісія, угода про державний кордон

ЗМІСТ

ВСТУП	5
РОЗДІЛ 1. ФОРМУВАННЯ КОРДОНУ ДЕРЖАВИ	7
1.1. Теоретичні аспекти формування державного кордону	7
1.2. Правовий статус державних кордонів України	10
1.3. Історичні особливості становлення державного кордону України	15
Висновки до розділу 1	18
РОЗДІЛ 2. ДЕЛІМІТАЦІЯ ТА ДЕМАРКАЦІЯ ДЕРЖАВНОГО КОРДОНУ УКРАЇНИ	20
2.1 Організація та виконання робіт по делімітації державного кордону України	20
2.2 Організація демаркації державного кордону	22
2.3 Особливості щодо влаштування державного кордону України.	26
Висновки до розділу 2	28
РОЗДІЛ 3. ТОПОГРАФО-ГЕОДЕЗИЧНІ РОБОТИ ПО ОБЛАШТУВАННЮ ДЕРЖАВНОГО КОРДОНУ	30
3.1. Картографо-геодезичні аспекти демаркації кордону	30
3.2 Види робіт по встановленню державного кордону України	32

3.3 Документація із землеустрою щодо влаштування державного кордону України	35
Висновки до розділу 3	37
4. СУЧАСНИЙ СТАН ВПОРЯДКУВАННЯ ДЕРЖАВНОГО КОРДОНУ ДЕРЖАВИ	38
4.1 Стан демаркації державного кордону між Україною і Республікою Молдова.	38
4.2 Стан демаркації державного кордону між Україною і республікою білорусь.	43
4.3 Стан демаркації державного кордону між Україною і російською федерацією	47
Висновки	52
Список літератури	53
Додатки	56

ВСТУП

Актуальність теми. Питання територіальних кордонів є актуальним для більшості новостворених держав. Державний кордон є обов'язковим атрибутом суверенної держави. 24 серпня 1991 року Верховна Рада України затвердила історичний документ – це Акт про проголошення незалежності України. З часів отримання незалежності України однією із складних проблем була і на сьогодні залишається – це встановлення державного кордону України. Питання делімітації і демаркації державного кордону, його функціонування на різних ділянках, дотримання належної охорони державного кордону та підтримка діяльності прикордонних пунктів є актуальною і на сьогодні. Після перемоги України над російським агресором постане питання щодо встановлення державного кордону станом на 1991 рік. До актуальних питань облаштування державного кордону також можна віднести появу двох нових островів у гирлі річки Дунай неподалік від міста Кілія, які утворилися природним чином та можуть вплинути на українсько-румунський кордон.

У грудні 2021 року відповідно до наказів Держгеокадастру від 08.12.2021 № 564 «Про розроблення електронних документів, що містять відомості про державний кордон України» та від 17.12.2021 № 588 «Про погодження електронних документів, що містять відомості про державний кордон України, та внесення відомостей про державний кордон до Державного земельного кадастру» Держгеокадастр спільно з державним підприємством «Центр державного земельного кадастру» забезпечив розроблення електронних документів, що містять відомості про державний кордон України, відповідно до затверджених документів щодо демаркації, редемаркації, делімітації державного кордону, отриманих від Державної прикордонної служби. На підставі зазначених документів державні кадастрові реєстратори Держгеокадастру внесли до Державного земельного кадастру відомості про державний кордон України по суходолу між Україною та Республікою Польща, між Україною та Румунією, між Україною та Угорською Республікою, між

Україною і Словацькою Республікою. Відомості щодо інших країн-сусідів ще не внесені.

Метою дослідження є проведення аналізу стану делімітації, демаркації та врегулювання спірних питань деяких ділянок державних кордонів України з сусідніми державами.

Відповідно до сформованої мети були визначені наступні **завдання** кваліфікаційної роботи:

1. Дослідити процес проведення делімітації та демаркації державного кордону.
2. Розглянути теоретичні і юридичні аспекти, організації робіт з делімітації державного кордону України.
3. Розглянути теоретичні і юридичні аспекти, організації робіт з демаркації державного кордону України
4. Подати аналіз стану демаркації державного кордону між Україною і Республікою Молдова, Республікою Білорусія та російською федерацією.
5. Окреслити аспекти по впорядкуванню державного кордону України.

Об'єкт дослідження : державний кордон України.

Предметом дослідження є нормативно-правове забезпечення державного кордону, методичні підходи щодо проведення топографо-геодезичних, картографічних та землевпорядних робіт.

Методи дослідження: метод порівняння, метод аналізу, картографічний метод.

РОЗДІЛ 1. Формування державного кордону держави

1.1 Теоретичні аспекти формування державного кордону

Для більшості країн питання кордонів актуальне і в сьогодення. Кордон можна розглядати з багатьох сторін, проте перш за все це підстава суверенності держави та виступає обов'язковим атрибутом держави. В Римському праві застосовується принцип «чим володієте, тим і володійте», себто «*uti possidetis ita possideatis*» що і виражає основну суть поняття державного кордону. Організація африканської єдності ухвалила резолюцію в 1964 році, згідно якої всі держави-члени ОАЕ повинні поважати межі колоній, що існують з часів утворення на їх місці незалежних держав. У вирішенні спору між Малі та Буркіна-Фасо міжнародним судом ООН зазначено, що суть цього принципу полягає у відсутності будь-яких територіальних претензій та забезпечення поваги до території держави що отримала незалежність. Як правило, такими територіальними кордонами можуть бути межі між колоніями метрополії або ж межі адміністративних районів раніше існуючої держави-суверена. Згідно цього випадку, принцип *uti possidetis* перетворює раніше адміністративні кордони на міжнародні.

Слід виділити наступні три положення Суду:

1. Загалом цей принцип використовується задля запобігання загрозам та забезпечення стабільності новим державам

2. Принцип застосовується не тільки до територій колишніх колоній, а і до будь-яких держав що тільки отримали незалежність

3. С першого погляду здається, що принцип територіальної цілісності тотожний даному, проте це не так. Така оцінка була підтверджена у рішенні Суду між Сальвадором та Гондурасом (суперечка щодо сухопутних та морських меж) у 1992 році. Добросусідські відносини суверенних держав забезпечуються належним облаштуванням державного кордону.

До загальних принципів облаштування державного кордону слід віднести :

1. Взаємна повага суверенітету

2. Забезпечення як державної безпеки так і безпеки міжнародної

4. Тільки мирне вирішення прикордонних питань

5. Дотримання всебічного взаємовигідного співробітництва з іншими державами

6. Непорушність державних кордонів територіальної цілісності держав

Принцип забезпечення безпеки виражається у дотриманні функціонування таких складових управління як: державні органи структури влади, федеральні органи структури державної влади, органи місцевого самоврядування, що здійснюють у межах своїх повноважень прийняття організаційно-правових, політичних рішень і тд.

У всіх міжнародних актах, що регламентують принципи міжнародного права, а також у низці правовстановлюючих документів ООН принцип мирного вирішення територіальних спорів є одним із найважливіших. Слід пригадати договір про відмову від війни, що використовується як один із інструментів національної політики, а саме Паризький пакт 1928 р., в якому в багатосторонньому порядку було освітлено дане питання. Він засуджував розпал воєнних конфліктів та закликав на виключно мирні варіанти вирішення всіх конфліктів та суперечок.

Взаємна повага суверенітету розуміється як відмова від будь-яких територіальних претензій з боку держав, зазіхань та межі інших держав та їх територію (дотримання непорушності кордонів та територіальної цілісності).

У Декларації про принципи міжнародного права було сформовано засади принципу всебічного взаємовигідного співробітництва з іншими державами. У ньому виділені наступні напрями: загальна повага до людських прав, невтручання та суверенної рівності, здійснення міжнародних відносин (в галузі забезпечення безпеки та прикордонної політики), підтримка миру загалом. Згідно цього принципу держави зобов'язуються незалежно від економічних, політичних та соціальних систем співпрацювати зі своїми сусідами. Цей принцип виражає визнання юридичної сили норм міжнародного права та зумовлює закріплення угод між державами. Угода — це єдиний спосіб для суверенних держав

створення юридичних норм. Згідно Декларації про принципи міжнародного 1970 року, держава має вирішувати свої територіальні суперечки із іншими державами таким чином, аби не наражатись на недотримання безпеки, миру та справедливості.

За ініціативи парламенту країни або її президента рішенням встановлюється початок про формування та організацію системи зі встановлення кордону відповідно до чинного законодавства у виді волевиявлення. До роботи уряду відносять створення робочої групи чи комісії та доручення про щодо підготовки звіту щодо стану політичної, економічної правової, та технічної ситуації в державі щодо кордону, а також різноманітні рекомендації щодо облаштування кордону задля політичного апробування а також питання розгляду вихідної переговорної позиції. Залучають відомства та міністерства, делегують фахівців у галузі із виробничої та академічної громадськості та формують робочу групу. Як правило, головнимзначається заступник міністра або керівник відомства, який має політичну вагу на міжнародній арені та діяльність якого пов'язана із питаннями кордону або міжнародними відносинами, що має відповідний доступ до фінансових та адміністративних ресурсів для виконання завдання.

До робочої групи також включають представників апарату парламенту та уряду, президента, таких міністерств як: закордонних справ, оборони, внутрішніх справ, відомств, транспорту та комунікацій, картографів та землевпорядників, представників охорони кордону, юристів-міжнародників. Також можуть бути залучені фахівці з іригації та меліорації, географи, енергетиці та зв'язку, геологи, представники митної служби та інших, представники муніципалітетів та регіонів. Повинен дотримуватись баланс між представниками керівних, наукових, політичних, та виробничих структур. Також необхідна наявність представників виробничих організацій для проведення необхідних робіт.

«Делімітація (від латини *delimitatio* — встановлення кордонів) у міжнародній практиці розуміється як визначення проходження та напрямку проходження державного кордону згідно укладених угод між суміжними

державами, що графічно зображене на картографічних матеріалах та зафіксоване в договорі» [1]. Як правило, карта з нанесеним державним кордоном парафується, підписується та закріплюється печатками усіх сторін. Вона є одним із складових договору про делімітацію. У одній із статей цього договору наводиться Опис кордону як один із його додатків. Обов'язкове проведення ратифікації всіх договорів про делімітацію.

У свою чергу, «демаркація це процес визначення напрямку і проходження лінії кордону на місцевості шляхом встановлення чітко видимих прикордонних знаків» [2].

Зазвичай проведенням демаркації займаються демаркаційні комісії (змішані) із суміжних держав. Ці комісії вирішують наступні питання: визначають та позначають проходження кордону на місцевості за допомогою спорудження прикордонних знаків, складають протокол, що містить опис кордону, укладають демаркаційну карту (Див. Додаток А) із позначеній на ній лінії проходження кордону, складають протоколи прикордонних знаків із визначеними координатами та фотографіями для наочності тощо (Див Додаток Б та В). Необхідне дотримання точності, видимості, наочності та ясності позначення кордону протягом усього календарного року та на достатньо великій відстані.

1.2. Правовий статус державного кордону України

Держава не здатна реалізувати весь комплекс суверенних прав без чітко визначених кордонів. Кордон постає невід'ємним і обов'язковим чинником забезпечення територіальної цілісності держави, невід'ємною ознакою суверенітету держави на міжнародній арені. Від його належного функціонування залежить подальший міждержавний та позадержавний розвиток відносин, а саме : демографічний, економічний, торговельний, соціальний і тд. Питання забезпечення прав і свобод громадянина і людини безпосередньо пов'язане і з питанням статусу державного кордону. Це

стосується більше населення, що живуть поблизу прикордонних територій а також осіб що перетинають кордон. Облаштування кордону держави вказує на рівень її відкритості для міжнародного співробітництва та цивілізованості в цілому.

Наразі існує проблематика необхідності перегляду призначення та сутності державного кордону. Після завершення військових дій перед урядом постане необхідність переведення системи забезпечення охорони державного кордону із військової у невійськову сферу а також у реформуванні її в цілому. Є певні порушення у забезпеченні прав і свобод громадянина та людини. Для вирішення даного питання постає необхідність створення теоретичного обґрунтування даної реформи, а це у свою чергу потребує з'ясування правових засад та юридичної природи функціонування державного кордону. Для позначення державного кордону використовуються такі поняття як "прикордонний режим", "законодавство щодо державного кордону", "правовий режим державного кордону".

Зрозуміло, що дані поняття повинні обговорюватися у юридичних колах та мають право на існування, проте є межа їх (цих понять) функціональних можливостей. Зокрема, особливостям дій юридичного інструментарію а також питанням змістовного плану наявного законодавства приділена досить послаблена увага, в той час як форма зовнішньої сторони правового регулювання виходить на перший план. Щодо визначення правового статусу державних кордонів, основне навантаження йде на виокремлення його режиму, зокрема це стосується категорій "прикордонний режим", "правовий режим державного кордону", проте наведені поняття не є вичерпними щодо всього змісту державного регулювання. До прикладу, серед складових яким приділена недостатня увага слід підкреслити норми щодо системи суб'єктів, що забезпечують охорону державного кордону, їх функціонування та компетенцію. Слід зазначити, що основний Закон "Про державний кордон України" виокремлює поняття прикордонний режим та режим державного кордону, тобто вони не тотожні взагалі (більш детально вони описані у спеціальному розділі

цього закону). Виходячи з цього, не слід використовувати дані терміни задля охарактеризування механізму охорони державного кордону із точки зору всіх його юридичних елементів.

Згідно робіт Белевцевої В.В., «...державні кордони володіють двома фундаментальними властивостями, або функціями, – бар'єрністю та контактністю. а допомогою бар'єрної функції, відокремлюючись від зовнішнього світу кордонами, держава захищає свої економічні інтереси...», «...Контактність виражається у «провідності» державних кордонів для переміщення через них товарів, людей, фінансів, інформації...»

Ю.І. Скуратов пропонує застосування категорії [3]"правова основа державного кордону" для позначення всієї системи юридичного регулювання державного кордону. Він розглядає це поняття як сукупність міжнародних та внутрішньодержавних нормативних актів, юридичних норм та засобів, що визначають питання встановлення, охорони та функціонування кордону, яке також уміщує відповідальність за порушення правил і процедур.

«Згідно його позиції, складність правової основи державного кордону слід розглядати у переліку наступних складових:

1. сукупність юридичного інструментарію, що вводить в силу прийняті приписів правових норм (заходи юридичної відповідальності, акти реалізації прав і обов'язків і тд.)
2. сукупність нормативних актів
3. сукупність правових інститутів, що регулюють різні аспекти державного кордону, підтримки його функцій та охорони.»

Всі головні елементи юридичного забезпечення можуть бути охоплені в даному понятті, тому його перспективне використання має право на існування, проте існує аналог в терміні "правовий статус державного кордону".

Фактичний статус не слід розглядати як правовий, оскільки він включає в себе практику правозастосування, охорону державного кордону та його реальний стан функціонування. Використовуючи дану категорію, можна провести аналіз не лише законодавства щодо державного кордону, а і поточний

стан реалізації, що у подальшому може сприяти покращенню охорони державного кордону.

Загалом розгляд поняття правового статусу державного кордону виражається у складному конституційно-правовому інституті, що визначає норми встановлення, охорони та функціонування кордону.

Слід розглядати конституційно-правовий інститут у першу чергу як норми міжнародного та внутрішнього прав, і з цієї причини Українське законодавство поділяє правовий статус державного кордону на міжнародно-правовий та конституційно-правовий (або ж внутрішній або державно-правовий).

«Конституційно-правовий статус державного кордону складається із наступних галузей права:

1. конституційне — забезпечує принцип недоторканності території України та її цілісності, займається регламентом питань щодо зміни території України, визначає повноваження органів державної, виконавчої влади, права, обов'язки та свободи людини та громадянина;

2. цивільне — займається регулюванням цивільно-правових відносин

3. адміністративне – встановлює порядок здійснення митного, прикордонного а також інших видів контролю при перетині кордону, визначає порядок управління сфери охорони кордону, регулює накладення санкцій за порушення режиму правил в сфері охорони кордону, провадження розслідування, адміністративного затримання і тд.;

4. кримінальне – встановлює відповідальність за незаконне перетинання українського кордону, за посягання на суверенітет та територіальну цілісність України а також інші злочини що стосуються питань кордону;

5. екологічне — встановлює правила функціонування державного кордону природоохоронного характеру, вирішує питання пропуску через кордон вантажу, транспорту, майна в цілому а також

6. трудове — питання правового статусу працівників прикордонної служби а також часткове регулювання особового складу Прикордонних військ

7. військове – встановлює порядок забезпечення охорони державного кордону військовими формуваннями а також Прикордонними військами, порядок проходження служби та їх повноваження

8. право соціального забезпечення – регулює соціальні відносини осіб, що займаються охороною державного кордону

9. фінансове — займається питанням регламенту фінансового забезпечення діяльності військового забезпечення Прикордонних військ та інших військових формувань» [4].

Порядок встановлення та визначення державного кордону визначаються також нормами міжнародного права. Вони розглядають принцип недоторканності та територіальної цілісності, порядок зміни і підстави правонаступництва кордонів, приналежність державних територій, порядок мирного вирішення територіальних розбіжностей та прикордонних інцидентів.

А. Б. Мостиський виділяє: « такі складові компоненти міжнародно-правового інституту кордонів:

1. норми, що визначають порядок проходження сухопутних кордонів
2. норми, що визначають порядок проходження морських державних кордонів (і на одних просторах взагалі)
3. норми, що визначають кордони надр землі
4. норми, що визначають повітряні кордони» [5].

Питання що стосуються регулювання державного кордону фігурують у Воєнній доктрині України а також в Концепції національної безпеки України. До визначальних правових нормативних актів також слід віднести Земельний, Водний, Митний Кодекси, Кодекс про надра, постанови та укази органів державної виконавчої влади та органів місцевого самоврядування.

Для уникнення колізій між нормами міжнародного і національного права щодо державного кордону як правило, перевага надається міжнародному.

Двосторонні та багатосторонні договори визначають статус державного кордону у його міжнародно-правовому значенні. Уряд повинен привести внутрішнє законодавство згідно норм міжнародного права.

1.3. Історичні особливості становлення державного кордону України

У період обміну українського і польського населення у 1944 — 1946 роках, що був проведений після катастрофічних втрат за часів Другої світової війни, питання розмежування радянсько-польського кордону виступало із новою силою. Це зумовило можливість депортації українського населення, і тому 1947 року уряди обох держав підписали угоду про демаркацію радянсько-польського кордону. Це у свою чергу призвело до нових виселень жителів західних областей прикордонної смуги .

Ця угода була ухвалена після вирішення питань післявоєнного територіального урегулювання дипломатією сталінського керівництва з польськими комуністичними та польськими еміграційними урядами та державами антигітлерівської коаліції. Уряд України заявив про бажання включення до неї (УРСР) її споконвічних земель, а саме Замостя, Томашів, Ярослав, Холмщина, Грубешів та про створення Холмської області. Проте наведені пропозиції О.Корнійчука та М.Хрущова були лише пропагандою для заселення українцями Забужжя. Досить різко виділялося бажання сталінського керівництва про знищення національної свідомості українського населення та приєднанням нових європейських територій.

Прийнята у липні 1944 року угода між СРСР та Польським комітетом диктувала розвиток прорадянського режиму на території післявоєнної Польщі але також вирішувала розмежування радянсько - польського кордону базуючись по лінії Керзона. Також ця угода спровокувала майбутній обмін населенням. Після підписання цієї угоди було надано поштовх до розмежування східних кордонів Польщі на таких конференціях як Потсдамська та Ялтинська, і в результаті було сформовано фінальний договір щодо радянсько-польського кордону. Цей договір було підписано 16 серпня 1945 року у Москві Е.Осубко-Моравським та В.Молотовим (складався із 3 частин та підсумовував прийняті СРСР, Великобританією та США кримські домовленості. Згідно цього договору (всього було два засідання — 1947 року у Варшаві та у 1947 року у Москві), необхідно було

сформувати демаркаційну комісію із залученням фахівців обох сторін та розпочати її роботу після 15 днів з моменту ратифікації договору

Москва виступала суто центром ухвалення договору, всі ж необхідні роботи було покладено на УРСР. Згідно нього, уряд УРСР постановив про початок відселення території кордону на півночі між р. Салакія до Річки Сян (Дрогобицька область, Нижньо-Устрицького район) на півдні.

Зокрема серед основних завдань, покладених на УРСР було виділено наступні:

1. Організація реєстрації населення що проживало на прикордонних територіях, яке було відіслане від Польщі до УРСР

2. Організація реєстрації населення що проживало на прикордонних територіях, яке було відіслане до однієї із сторін договору

3. Організація та встановлення терміну відходу частин прикордонного війська

4. Проведення оцінки та опису усього майна та організація його передачі щодо всіх сторін договору [6].

Кожна країна повинна відповідально ставитися до облаштування свого кордону, адже його чіткість це гарант непорушності та недоторканості. З часу визнання кордону сусідньою державою, вона бере на себе відповідальність будувати свої відносини базуючись на поняттях розуміння, добросусідства та взаємоповаги а також залишити в минулому будь-які можливі територіальні претензії.

З початку оголошення незалежності перед новоствореною державною — Україною постало гостре питання правового оформлення кордону. Загалом було дві позиції : перша — це підписання угод із колишніми республіками радянського союзу (росія, білорусь, Молдова а друга — із країнами-сусідами східної Європи (Угорщина, Польща, Словаччина, Румунія).

Підписання угод щодо кордону із країнами-республіками колишнього СРСР (Молдовою, російською федерацією та Білоруссю), було зніційовано Міністерством закордонних справ та Державною прикордонною службою.

Польща, Словаччина й Угорщина були тими країнами, з якими вдалося досягнути домовленостей найшвидше. Це пов'язано із існуванням обладнаного кордону ще за рядянських часів, а також із відсутністю територіальних претензій. Як результат, у 1992 р. Україною та Республікою Польща було підписано угоду «Про добросусідство, дружні відносини та співробітництво» [7], згідно неї: «...Сторони зобов'язуються в нових політичних умовах розвивати відносини в дусі дружби, співробітництва, взаємної поваги, взаєморозуміння, довіри і добросусідства на основі міжнародного права...» , «...визнають непорушними наявні і позначені на місцевості кордони між ними і підтверджують, що не мають жодних територіальних претензій одна до однієї і не висуватимуть таких претензій в майбутньому...» [7].

Через рік, 12 січня 1993 р., у Києві укладається й сам договір «Про правовий режим українсько-польського державного кордону, співробітництво і взаємодопомогу з прикордонних питань», а також низка домовленостей «Про пункти пропуску, передачу і прийом осіб через спільний державний кордон», «Про спрощений порядок перетинання кордону громадянами, які проживають у прикордонних населених пунктах» [8]. Після такого швидкого оформлення правової бази функціонування кордону розпочалася перевірка його проходження на місцевості, що тривала до 2002 р.

Аналогічно розвивалася ситуація і на українсько-словацькому кордоні. Спочатку сторони налагодили дипломатичні зв'язки. Потім заявили про відсутність будь-яких територіальних претензій та закріпили ці наміри у договорі «Про добросусідство, дружні відносини та співробітництво між Україною і Словацькою Республікою» від 24 червня 1993 р. [9]. У другій статті угоди підкреслювалось, що: «...Договірні Сторони визнають непорушність існуючих між ними державних кордонів і підтверджують, що не мають ніяких територіальних претензій одна до одної і не висуватимуть таких претензій у майбутньому...» [9]. На основі цього було відразу сформовано спільну комісію, і за результатами її роботи 14 жовтня 1993 р. у Братиславі підписуються договори між Україною і Словацькою Республікою «Про спільний державний

кордон» та «Про режим українсько-словацького державного кордону, співробітництво та взаємодопомогу з прикордонних питань» [10]. Після їх ратифікації 15 липня 1993 р. правова база функціонування українсько-словацького кордону доповнюється домовленістю «Про передачу та прийом осіб через спільний державний кордон». Лише після цього розпочинається перевірка лінії його проходження .

Наступною державою, із якою Україна уклала договір, була Угорщина. Вже у 1992 р. між ними підписується угода «Про добросусідство, партнерство і співробітництво», в якій підкреслювалась територіальна цілісність країн та непорушність кордонів. Під час візиту до Угорщини П. Фокіна, в травні 1992 р., її було доповнено домовленостями: «Про спрощений порядок перетинання державного кордону громадянами, що проживають у прикордонних областях», «Про пункти пропуску через державний кордон» [11], «Про передачу і прийом осіб через спільний державний кордон» [12].

Останню ж крапку у цьому питанні поставили 19 травня 1995 р. у м. Києві договором між Україною і Угорською республікою «Про режим українсько-угорського кордону, співробітництво та взаємодопомогу з прикордонних питань». Після відбулася перевірка проходження лінії кордону на місцевості, що завершилась у 2003 р.

Висновки до першого розділу

1. Існує три принципи міжнародного Суду ООН із питання правового статусу кордону (принцип запобігання загроз, загальноприйнятість для усіх незалежних держав та нетотожність до поняття територіальної цілісності)
2. Створення спільної робочої групи є першим кроком до облаштування державного кордону
3. Закон "Про державний кордон України" виокремлює поняття прикордонний режим та режим державного кордону
4. Правове регулювання державного кордону розглядається з призми міжнародного на національного прав

5. Польща, Словаччина й Угорщина були тими країнами, з якими вдалося найшвидше досягнути домовленостей щодо облаштування кордону

РОЗДІЛ 2 МЕТОДИКА ПРОВЕДЕННЯ ДЕЛІМІТАЦІЇ ДЕРЖАВНИХ КОРДОНІВ

2.1 Організація та виконання робіт по делімітації державного кордону України

Після проведення попередніх переговорів сторони ініціюють створення змішаної комісії що мають залучати наступних фахівців:

1. Представники апарату президента та уряду
2. Представники міністерств що відповідальні за фінансове та ресурсне забезпечення проведення робіт
3. Спеціалістів із безпосереднього проведення робіт щодо облаштування державного кордону — геодезисти землевпорядники та картографи
4. Спеціалістів екологічної експертизи та інших науково- дослідницьких установ

Після попереднього узгодження Положення уряду сторін затверджують його національну версію з позначкою, що комісія має право вносити поправки, які не змінюють суті Положення [13]. У Положенні бажано затвердити такі обов'язки членів комісії: – вести переговори щодо делімітації кордонів із певною державою або з усіма сусідніми державами; – підготувати проекти договорів та угод та, виконавши обов'язкові юридичні процедури, їх парафувати; – організовувати виконання робіт, необхідні роботи комісії; – створювати робочі та експертні групи для підготовки технічних та юридичних проектів інструкцій, регламентів, обґрунтувань та угод

– готувати для окремих ділянок кордону проекти, що оптимізуються площ; - вести розвідку місцевості на проблемних ділянках; - Здійснювати контроль виконаних робіт; – створювати комісії у прикордонних самоврядуваннях під керівництвом керівників надання всебічної допомоги державної комісії, її робочим та експертним групам.

Вибирають оптимальний масштаб карти, в залежності від місцевості, а саме:

Для рівнин 1: 25 000 — 1: 100 000,

Для гірських місцевостей 1:100 000 — 1 : 250 000

Для густонаселених територій 1: 25 000 та більше [14].

Делегації проводять ретельне порівняння положення лінії на картах сторін, що аналізують визначальні її положення та юридичні документи, що виявляють ділянки, на яких є розбіжності у положенні лінії розмежування. Ця робота дуже клопітка, що вимагає відповідної кваліфікації. За її виконання силами комісії витрати стрімко зростають, а результат все одно залишає бажати кращого. Для оптимізації робіт комісії надано право створення робочих груп, призначення яких – виконати чорнову роботу та підготувати рекомендації.

Комісія, ґрунтуючись на висновки та рекомендації робочої групи, отримує можливість більш глибоко та детально вивчити проблеми та шляхи їх вирішення. За такої організації робіт основне професійне навантаження лягає на робочі групи, які у період між засіданнями виконують покладені на них спеціальні роботи на місцях, «розв'язуючи руки» комісії для поглибленого вивчення суті явищ та пошуку оптимального рішення. Керівниками робітника групи зазвичай призначаються члени делегацій, які відповідають за ту чи іншу конкретну область робіт, що проводяться. При порівнянні ідентичності положення ліній розмежування на картах сторін можуть бути виявлені випадки розбіжності цих ліній між собою та/або з лінією фактичного землекористування. Кожен такий випадок керівники робочих груп мають озвучити на засіданні комісії та запропонувати варіанти проходження кордону, прийнятні для обох сторін. Для вивчення причин розбіжностей спільна комісія може організувати виїзні засідання на місця для детальнішого аналізу питання з обстеженням місцевості. Слід згадати про граф секретності у деяких країнах щодо делімітаційних карт, тому в залежності від масштабу зображується прикордонна смуга із обмеженою шириною, як правило кількох кілометрів.

2.2 Організація демаркації державного кордону.

Держава є єдиною територіальною організацією політичної влади у масштабі всієї країни. Сферою дії державної влади є все населення в межах усієї території. Територіальний ознака обумовлює особливості формування апарату держави з урахуванням його просторового поділу. Режим державного кордону грає в життя країни значну роль, оскільки він безпосередньо пов'язаний з державною, оборонною, політичною, економічною та іншими сферами безпеки держави. Певною мірою від нього залежать темпи та рівень подальшого розвитку держави. Найважливішим аспектом щодо демаркації державного кордону являються кадастрові роботи. Поставленні цілі кадастрових робіт визначають і перелік задач, які потрібно було вирішити для них досягнення:

- «підготовка проектних рішень щодо уточнення розташування проходження державного кордону на основі комплексного використання та аналізу вихідних документів, матеріалів та відомостей; підготовка координатного та текстового опису проходження державного кордону відповідно до встановлених вимог;
- проведення процедур погодження проходження державного кордону комісією;
- підготовка кадастрової документації для передачі до державного фонду даних, отриманих в результаті проведення земле-будівельних робіт, та до органу кадастрового обліку для внесення відомостей про проходження державного кордону до державного кадастру нерухомості» [15].

Завдання, які вирішуються у складі кадастрових робіт, були нами згруповані в 3 блоки завдань: просторові (технічні), юридичні та економічні. Повною мірою це стосується та до завдань, які вирішуються при описі державних кордонів. Блок просторових завдань під час опису проходження державного кордону включає завдання з підготовки проектних рішень щодо уточнення розташування проходження державного кордону, а також складання

координатного та текстового опису розташування проходження кордону, яке визначається в даний час плоскими прямокутними координатами (x, y) у проекції Гауса-Крюгера.

Відповідно до Порядку опису розташування проходження державного кордону, при виконанні кадастрових робіт повинні бути дотримані такі вимоги:

- «обов'язково повинні використовуватися відомості державного кадастру нерухомості, документи територіального планування, правила землекористування та забудови, документи державного фонду даних, отриманих в результаті проведення землеустрою, відомості та документи державного картографо-геодезичного фонду та інші передбачені законодавством документи та відомості;

- точність визначення координат характерних точок державного кордону не мають перевищувати 0,10 м;

- якщо характерні точки встановлюються державного кордону збігаються з характерними точками раніше встановленого кордону (під час СРСР), як опис розташування такого встановлюваного кордону приймається опис раніше встановленого кордону» [16]. В даному У разі важливо відзначити, що Порядок опису не містить рекомендацій про дії у разі наявності в кадастрі нерухомості кадастрових помилок. Відмінною особливістю підготовки опису розташування державних кордонів, на відміну від інших об'єктів землеустрою, є необхідність підготовки двох видів опису: координатного та додатково - текстового.

Координатна частина Порядку опису [17]: «складається за допомогою визначення плоских прямокутних координат характерних точок державного кордону системі координат, встановленої для ведення державного кадастру нерухомості. У свою чергу, нормативна точність визначення координат характерних точок державного кордону встановлюється відповідним Наказом».

Порядок опису розташування державного кордону надає виконавцю робіт самостійно вибрати метод визначення координат характерних точок кордону: геодезичний метод; метод супутникових геодезичних вимірів (визначень); фотограмметричний метод; картометричний метод, однак чітко зумовлює такий

вибір нормативною точністю визначення координат характерних точок державного кордону. Текстовий опис розташування державного кордону складається щодо природних і штучних боргів, мінних об'єктів (баз).

Як такі бази можуть бути використані: лінійні об'єкти (лінії електропередачі, автомобільні та залізничні), берегові лінії водойм, межі полів та інших угідь, лісосмуг або лісових масивів, а також точкові об'єкти (перехрестя, окремі будівлі), місце розташування яких збігається з місцем становищем державного кордону. Таким чином, при вирішенні блоку про- мандрівних завдань під час підготовки опису державного кордону виконавцем робіт мають бути вирішені такі питання:

- визначено склад та виконано збір вихідних документів, матеріалів та відомостей, які будуть використані для підготовки опису кордону, у тому числі відомостей державного кадастру нерухомості, планів картографічних матеріалів (з урахуванням необхідності підготовки текстового опису кордонів);
- визначено необхідну (нормативну) точність визначення координат характерних точок державного кордону;
- вибрано метод визначення координат характерних точок державного кордону;
- у разі наявності в державному кадастрі нерухомості кадастрових помилок мають бути виконані аналітичні роботи, метою яких є виявлення ділянок, відомості про які мають більшу точність.

Відповідно до переліку заходів, у складі робіт з опису державних кордонів доцільно виділити 6 основних етапів .

Етап 1. Виконується великий комплекс робіт зі збирання, аналізу та інтерпретації всіх вихідних матеріалів; розробляються технологічні рішення щодо виконання комплексу робіт.

Етап 2. На основі зіставлення єдиної цифрової картографічної основи з матеріалами законів про статус та межі та відомостей про кадастровий поділ території здійснюється підготовка попередніх (наближених) проектів кордонів, що відбивають орієнтовне розташування їх кордонів.

Етап 3. На базі єдиної цифрової картографічної основи матеріалів монтованих відомостей та кадастрових відомостей виконується уточнення попередніх проектів кордонів.

Етап 4. На основі аналізу кадастрових відомостей, землевпорядної, містобудівної документації, відомостей єдиної цифрової картографічної основи робиться експертний висновок про найбільш імовірне та легітимне місце «проблемних» ділянок кордонів.

Етап 5. За підсумками всіх етапів формується пакет необхідних документів для постановки на кадастровий облік та передачі справ у реєстр в установленому порядку.

Етап 6. На завершальній стадії відбувається підготовка додатків до проектів законів про затвердження нових кордонів на підставі комплексу всіх робіт. Повнота та всебічний охоплення комплексу вихідних документів, матеріалів та відомостей безпосередньо визначає якість, точність, обґрунтування і точність наступних проектних рішень щодо визначення та (або) уточнення характерних точок державної Межі [18].

Для виконання робіт з опису розташування державних кордонів перед виконавцем ставиться завдання зі збору наступних вихідних матеріалів: а) нормативні правові акти суб'єкта держави, у межах якого знаходиться ділянка державного кордону (разом із графічними додатками), які встановлюють статус та визначають орієнтовне розташування державного кордону; б) комплекс містобудівної документації, яка, як правило, уточнює проходження державного кордону та відображає фактичну територію, у тому числі: 1) матеріали схем територіального планування держави; 2) схема територіального планування муніципальних районів, генеральні плани міських та сільських поселень; в) документи та матеріали державного фонду даних, отриманих внаслідок проведення землеустрою, у тому числі: 1) землевпорядна документація та (або) матеріали раніше виконаних землевпорядних робіт із встановлення державного кордону; 2) монтовані відомості (каталоги) координат характерних точок кордону; 3) планово-картографічні матеріали, представлені у складі державного

фонду, у тому числі: сільськогосподарський та інші спеціальні карти, ортофотоплани населених пунктів тощо; г) матеріали та дані картографо-геодезичного фонду, що відображають розташування кордонів області, в тому числі планово-картографічні матеріали масштабу 1: 100 000 і більше; д) відомості державного кадастру нерухомості про межі кадастрового поділу, представлені у формі електронної копії чергової кадастрової карти, кадастрових планів території або кадастрових планів земельних ділянок;

е) інші документи, матеріали та відомості землеустрою, містобудування, нерухомості та інші, які можуть бути використані для визначення проходження державних кордонів.

Як правило, виконавець здійснює збір вихідних документів, матеріалів та відомостей самостійно або за сприяння замовника.

Таке сприяння може знадобитися, зокрема, при отриманні відомостей державного кадастру нерухомості. З метою виконання наступних етапів усі зібрані вихідні документи, матеріали та відомості повинні бути наведені в цифровий (растровий або векторний) вигляд та представлені в єдиній системі координат.

2.3 Особливості щодо влаштування державного кордону України

Інженерне забезпечення охорони державного кордону невід'ємно пов'язане із проведенням комплексу організаційних і практичних заходів, які здійснюються з метою створення необхідних умов для своєчасного виявлення порушників державного кордону, ефективного несення служби прикордонними нарядами та застосування ними озброєння та техніки, прихованого висунення, здійснення Державною прикордонною службою необхідного маневру силами та засобами, підвищення захисту підрозділів у разі ускладнення соціальної та військово-політичної обстановки.

За ініціативи Державної прикордонної служби України протягом 2019 р. були внесені зміни до Земельного кодексу України та Закону України «Про

державний кордон України». Зокрема, визначено, що на відстані від 30 до 50 м вздовж державного кордону виділяються земельні ділянки для розміщення прикордонної інфраструктури; органи охорони державного кордону звільнено від відшкодування втрат сільськогосподарського та лісогосподарського виробництва під час використання земель для потреб військових частин Державної прикордонної служби України; передбачено опрацювання державної цільової програми облаштування державного кордону, будівництво інженерно-технічних і фортифікаційних споруд, огорож, прикордонних знаків, прикордонних просік, комунікацій Державної прикордонної служби України.

Водночас практична реалізація зазначених норм права тривалий час гальмується через: суперечність порядку виділення земельних ділянок місцевими органами державної влади та місцевого самоврядування для створення інженерних споруд вздовж лінії державного кордону; незавершеність процесу демаркації на окремих ділянках державного кордону. Також із 2018 р. питання виділення земельних ділянок у прикордонні України знаходиться у компетенції об'єднаних територіальних громад.

Збройна агресія, міжнародний тероризм, активізація нелегального обігу зброї та засобів терору через державний кордон, наркотрафік, нелегальна міграція зумовлюють необхідність удосконалення системи захисту державного кордону.

Крім того, потребує вирішення питання щодо забезпечення захисту від розмиву та переформатування берегів на прикордонних водах у басейнах транскордонних річок Тиса у Закарпатській області, Західний Буг у Волинській та Львівській областях, Сян у Львівській області, Прут та Сірет у Чернівецькій області, Дніпро у Чернігівській області, Дунай в Одеській області.

Можливі два варіанти розв'язання проблеми.

Перший - продовження здійснення заходів з удосконалення інженерно-технічного облаштування державного кордону силами та засобами органів та підрозділів Держприкордонслужби відповідно до щорічних відомчих планів інженерного облаштування державного кордону.

Недоліками зазначеного варіанта є:

завдання і заходи з облаштування державного кордону здійснюються виключно органами та підрозділами Держприкордонслужби без залучення (участі) місцевих органів виконавчої влади, що є недостатнім для ефективної протидії всім викликам та загрозам на державному кордоні;

відведення земель для інженерного-технічного облаштування державного кордону триватиме невизначений строк.

Другий - здійснення заходів з будівництва інженерно-технічних і фортифікаційних споруд, огорож, прикордонних знаків, прикордонних просік, комунікацій Держприкордонслужби, стабілізація берегової лінії та русел, захист від розмиву та переформатування берегів транскордонних річок.

За результатами порівняльного аналізу оптимальним вважається другий варіант, перевагами якого є:

облаштування державного кордону сучасними технічними засобами з урахуванням наявних ризиків та загроз, які є під час його охорони та прогнозуються в майбутньому;

розчищення прикордонних просік;

удосконалення облаштування інженерної інфраструктури вздовж державного кордону;

укріплення берегів транскордонних річок, що захистить їх від розмиву та переформатування і, як наслідок, від втрат територій Україною.

Очікувані результати наведені виконання Державної цільової правоохоронної програми облаштування державного кордону щодо будівництва інженерно-технічних і фортифікаційних споруд, огорож, прикордонних знаків, прикордонних просік, комунікацій Державної прикордонної служби на період до 2024 року наведені в додатку (Див. Додаток Г)

Висновки до другого розділу:

1. Змішана комісія з проведення робіт по делімітації повинна залучати фахівців із різних сфер діяльності
2. Найважливішим аспектом щодо демаркації державного кордону

являються топографо-геодезичні роботи

3. Масштаб делімітаційної карти залежить від місця проходження кордону

4. Як бази щодо проведення опису розташування державного кордону доцільно використовувати лінійні та точкові об'єкти місце розташування яких збігається з місцем проходження державного кордону

5. Виділяють 6 основних етапів проведення опису державних кордонів

РОЗДІЛ 3. Топографо-геодезичні роботи по облаштуванню державного кордону

3.1. Картографо-геодезичні аспекти демаркації кордону

До типових демаркаційних робіт відносять:

1. Підготовчі землевпорядні роботи
2. Розробка проекту винесення лінії кордону на місцевість згідно матеріалів делімітації
3. Розробка інженерно-технічного та економічного обґрунтування
4. Розробка проекту розміщення прикордонних знаків
5. Закріплення лінії кордону на місцевості
6. Встановлення прикордонних знаків згідно проекту
7. Обчислення планово-висотних координат прикордонних знаків
8. Забезпечення проведення моніторингу прикордонної території
9. Оновлення топографічних карт масштабу 1:10 000.
10. Розробка документів демаркації державного кордону (протокол-опис проходження лінії кордону, проект протоколу про демаркацію кордону, каталог координат прикордонних знаків, укладання альбому топографічних карт).
11. Розроблення договору щодо режиму державного кордону.

Виокремлюють 3 види кордонів (сухопутні, водні і повітряні)

- Сухопутні проходять із урахуванням особливостей рельєфу, можуть бути проведені між паралелями та меридіанами, природними об'єктами (річка, тальвег, гірський хребет, межі урочищ, уздовж інфраструктури), а також між погодженими точками.

- Водні кордони проводяться на річках морях озерах та інших водоймах, річкові проходять по тальвегу річки, по її середині або по лінії головного фарватеру, у ролі морського кордону найчастіше обирають розмежування територіальних вод між країнами-сусідами, вони складаються із континентального шельфу, міжнародної протоки та виключної економічної

зони.

Для виконання топографо-геодезичних та картографічних робіт та їх супутніх робіт та, в першу чергу, для визначення координат та висот прикордонних знаків доцільно створити загальну геодезичну мережу. Спільна геодезична мережа призначена для забезпечення єдності геодезичних визначень та для зв'язку прийнятих у суміжних державах систем координат та висот. Вихідними пунктами створення геодезичної мережі, зазвичай, служать розташовані по обидва боки від державного кордону пункти державних геодезичних мереж суміжних держав 1-го та 2-го класу чи пункти, рівноцінні їм за своїми точними параметрами. У останнім часом при створенні спільних мереж також активно використовуються референційні станції (постійні передавальні станції системи ASG- EUPOS). Якщо поблизу кордону їх недостатньо, то використовуються наявні біля пункти геодезичної основи. Для створення спільної геодезичної мережі делегації мають обмінятися списком координат та висот вихідних пунктів. Слід згадати, що в низці держав такі дані можуть мати обмеження для публічного використання («таємно» або «для службового користування»), тому делегаціям такий обмін необхідно виконати з дотриманням порядку, встановленого законодавством.

Створення геодезичної мережі включає: - розробку та затвердження демаркаційною комісією технічного проекту створення геодезичної мережі; - Обстеження пунктів геодезичної мережі. Обстеження полягає у відшуванні вихідних пунктів на місцевості, встановленні безпеки зовнішніх символів, розпізнавальних символів, орієнтирних пунктів, уточнення опису розташування пунктів. Під час обстеження вихідних пунктів геодезичної мережі виконується візуальне відшукування їх центрів та обстеження на придатність розташування пункту для супутникових спостережень (звертається увага на розташування пунктів щодо великих дерев, металевих огорож, а також інших споруд, здатних екранувати пряме проходження радіосигналів від супутників); - рекогностування та за необхідності закладення пунктів загальної геодезичної мережі. Основна мета розвідки – це остаточний вибір пунктів геодезичної

мережі. Розташування пунктів мережі має забезпечувати довготривалу безпеку центру, стабільність його просторового становища, можливість безперешкодного доступу до пункту, зручний під'їзд до пункту автомобільної техніки та сприятливі умови спостереження супутників GNSS; - Вимірювальні роботи.

Ідеальним варіантом є одночасне проведення вимірювальних робіт фахівцями суміжних держав на вихідні пункти обох суміжних держав. Для виконання супутникових спостережень доцільно використовувати двочастотну геодезичну супутникову апаратуру, що працює за сигналами супутників GNSS GPS та ГЛОНАСС. Для контролю виконаних вимірювань делегації надалі обмінюються у повному обсязі результатами спостережень. Польові спостереження можуть виконуватися з урахуванням наступних рекомендацій: – спостереження здійснювати у статичному режимі двома сеансами з дискретністю 15" при мінімально допустимому куті піднесення супутників 15 °; - Тривалість одного сеансу не менше 3 годин; – між сеансами спостережень здійснювати повторне встановлення антени кожному пункті при зміні її висоти щонайменше ніж 10 див; - Камеральні роботи: обробка результатів супутникових спостережень та зрівнювання загальної геодезичної мережі; – створення каталогу координат та висот пунктів загальної геодезичної мережі та її затвердження. За результатами створення загальної геодезичної мережі складається технічний звіт, що підлягає затвердженню демаркаційної комісією.

3.2 Види робіт по встановленню державного кордону України.

Для виконання робіт із облаштування державного кордону створюються комісії, до яких залучаються експерти з різних галузей, а саме: міжнародного права, прикордонники, юристи, дипломати, та геодезисти та картографи, землевпорядники, спеціалісти транспортної інфраструктури, водного господарства, екологи тощо.

Делімітація це визначення проходження та напрямку державного кордону між країнами-сусідами шляхом переговорів [18]. Ухвали про делімітацію зазвичай є додатком до угоди Про зміни державного кордону або мирних договорів. Якщо під час делімітації договірні сторони складають опис проходження лінії без проведення робіт на місцевості опис проходження лінії кордону, що може бути окремою статтею договору то під час проведення демаркації проводять лінію кордону на місцевості шляхом встановлення прикордонних знаків. Положення лінії кордону наноситься на топографічну карту, яка є складовою частиною угоди про державний кордон. Таким чином воно служить наочним підтвердженням щодо проходження кордону на місцевості.

Другим етапом виступає демаркація – позначення лінії кордону на місцевості [19]. З метою визначення місць встановлення прикордонних знаків по лінії проходження державного кордону У ході робіт по демаркації розробляють Проект встановлення прикордонних знаків, а також Протоколи прикордонних знаків. Як правило проект встановлення розробляється на картографічних матеріалах масштабу 1:10000, де і наноситься лінія державного кордону, що визначена договором. Використання топографічних карт більш великого масштабу можливе при описі окремих ділянок кордону. Для розробки Проекту встановлення прикордонних знаків використовують альбоми топографічних карт а також протокол-опис як результат проведення делімітації. Як результат на виході буде сформовано перелік альбомів карт, що уміщують у собі такі складові:

1. Титулка
2. Обкладинка
3. Зміст.
4. Загальні відомості
5. Схема розміщення листів топографічної карти
6. Листи топографічних карт масштабу 1:10 000
7. Перелік номенклатури топографічної карти

8. Таблиця приналежності островів

На сухопутних ділянках кордону порядок встановлення прикордонних здійснюється із урахуванням особливостей рельєфу, задля забезпечення можливості прямої видимості між суміжними прикордонними знаками, відстань як правило не перевищує 1000 метрів. проведення демаркації базується на матеріалах делімітації. Матеріали делімітації служать основою для подальшого етапу визначення кордонів на місцевості (демаркації).

Топографічне знімання або аерофотознімання є основою для робіт по демаркації, у результаті чого складається топографічна карта прикордонної смуги. В процесі демаркації державного кордону виконуються такі види робіт:

- стереотопографічне знімання для розробки демаркаційної карти; роботи із винесення лінії кордону на місцевість;
- аерофотознімання, планово-висотна підготовка а також дешифрування аерознімків державного кордону;
- позначення лінії кордону на місцевості шляхом встановлення прикордонних знаків (а також розробка їх типу, форми, символіки, їх оздоблення та фарбування) та визначення планово-висотних координат;
- Розробка затвердження та ратифікація договорами підсумкових демаркаційних документів: протокол-опису проходження лінії державного кордону, демаркаційної карти, каталогу координат і висот прикордонних знаків їх протоколів знаків, таблиць належності островів тощо.

Державний кордон України на місцевості повинен позначатися ясно видимими прикордонними знаками. Міжнародні договори та законодавство України визначає їх порядок встановлення, форму, розмір, матеріал виготовлення і тд.. у якості вихідних даних. Для визначення місць встановлення прикордонних знаків використовуються пункти геодезичної і нівелірної мережі , при необхідності проводять згущення геодезичної і нівелірної мереж. Перед встановленням прикордонного знаку інколи спочатку зводять тимчасовий знак, задля подальшого уточнення координат (Див. Додаток Г) .

На сухопутній ділянці державного кордону визначають координати та висоти центрових (стовпів) та проміжних прикордонних знаків (Див. Додаток Д). На річкових ділянках визначають координати та висоти встановлених прикордонних стовпів, що розташовуються на обох берегах річки. Зазвичай використовують геодезичні методи для обрахунку координат та висот прикордонних знаків. Суміжні сторони обговорюють між собою допустимі похибки і відхилення. Середні квадратичні похибки при визначенні планово-висотних координат не повинні перевищувати $\pm 0,15$ - $\pm 0,5$ м відносно пунктів геодезичної мережі. Обрахунок відстані між прикордонними знаками обраховуються до $- 0,1$ м, а дирекційний кут обчислюються до $1''$, Координати і висоти обраховується до $0,1$ м, їх конвертація до геодезичних координат до $0,01''$. Результати заносяться до каталогу координат та висот прикордонних знаків і до протоколів прикордонних знаків. Також у протоколі прикордонного знаку додатково наводиться абрис розташування прикордонного знаку. В залежності від ситуації рельєфу демаркаційна робоча група задає її масштаб. Як результат прикордонні знаки наносяться на топографічну карту.

Якщо виникають випадки, коли висоти прикордонних знаків не відповідають горизонталям на робочій топографічній карті, беруть висоти отримані під час польових робіт. Також на кожний прикордонного знак складають Протокол прикордонного знаку із зазначенням унікального порядкового номеру. При встановлення прикордонних знаків на межі більше ніж 2 держав, встановлюють стикові прикордонні знаки, їм присвоюються власні назви (Див. Додаток Е та Є).

3.3 Документація із землеустрою щодо влаштування державного кордону України

Підсумки демаркації державного кордону формуються (чужі формуються документи демаркації державного кордону, або демаркаційні документи), яка складається з наступних документів:

- протокол-опис проходження лінії державного кордону;
- альбом демаркаційних карт з на-несеними лінією державного кордону і прикордонними знаками;
- каталог координат і висот прикордонних знаків;
- протоколи прикордонних знаків (Див Додаток В та Б);
- таблиця належності островів;

Демаркаційні документи підлягають затвердженню кожною Стороною відповідно до її внутрішньодержавних процедур і набувають чинності з дати одержання останнього повідомлення про виконання цих процедур. Документацію щодо визначення державного кордону України готує комісія, створена Президентом України або Кабінетом Міністрів України, яка узгоджує з відповідною комісією суміжної держави питання визначення державного кордону України.

З метою забезпечення на державному кордоні України належного порядку вздовж його сухопутних ділянок і вздовж берегів прикордонних річок, озер та інших водойм встановлюється прикордонна смуга. Ширина прикордонної смуги визначається з урахуванням особливостей місцевості і конкретних умов але не менше смуги від лінії державного кордону до лінії прикордонних інженерних споруджень і не більше п'яти кілометрів від лінії державного кордону. За розпорядженням Кабінету Міністрів України в окремих місцях може бути встановлена інша ширина прикордонної смуги. У прикордонну смугу не включаються населені пункти і місця масового відпочинку населення.

Постановою Кабінету Міністрів України від 27 липня 1998 року № 1147 затверджено Положення «Про прикордонний режим» [20]. Цим положенням встановлюється система режимних заходів у прикордонній смузі та контрольованому прикордонному районі, які регламентують відповідно до законодавства правила в'їзду, тимчасового перебування, проживання, пересування громадян України та інших осіб, провадження робіт, обліку та тримання на пристанях, причалах і в пунктах базування самохідних та

несамохідних суден, їх плавання та пересування у внутрішніх водах України. Розробка проектів землеустрою щодо відведення земельних ділянок для облаштування прикордонної смуги державного кордону України здійснюється у відповідності до Земельного кодексу України та ст. 50 Закону України «Про землеустрій».

Висновки щодо розділу 3

1. Виокремлюють 3 типи кордонів.
2. Підготовчі землевпорядні, картографо-геодезичні та топографічні роботи є першим етапом типових демаркаційних робіт.
3. Для визначення координат та висот прикордонних знаків доцільно використовувати спільну геодезичну мережу.
4. Положення лінії кордону на делімітаційній карті є наочним підтвердженням щодо проходження кордону на місцевості.
5. Вихідними матеріалами проведених демаркаційних робіт є протокол-опис проходження лінії державного кордону; та альбом топографічних карт з нанесеною лінією державного кордону.

4. СУЧАСНИЙ СТАН ВПОРЯДКУВАННЯ ДЕРЖАВНОГО КОРДОНУ ДЕРЖАВИ

4.1 Стан демаркації державного кордону між Україною і Республікою Молдова.

Загальна протяжність державного кордону з Республікою Молдова становить 1 222 км, у т.ч. сухопутна ділянка - 955 км, річкова- 267 км.

Делімітацію державного кордону між Україною і Республікою Молдова здійснено упродовж 1995-1999-го років.

Картографо-геодезичне забезпечення переговорного процесу виконували фахівці Українського аерогеодезичного підприємства.

У 2002-му році було створено Спільну українсько-молдовську демаркаційну комісію, в яку входять по 5 членів з кожної сторони.

У різні роки до складу демаркаційної комісії від України входили: І Д, Макаренко (2002-2005) та Р. І. Сосса (з 2005). Деякі представники галузі запрошуються як експерти (М. О. Трюхан, І. М. Заєць, Л. О. Скакодуб, В. М. Ящук, В. О. Орещенко, А. О. Каплун, М. П. Кузів, В. С. Антонюк та ін.). Основні обсяги робіт з демаркації виконували підприємства ДП «УкрДАГП», ДП «Укргеоінформ» та ДП «НДІГК». До складу делегації входить і представник ВТС ГШ.

Делімітацію державного кордону між Україною і Республікою Молдова виконано у 1995-1999-му роках. До Спільної комісії входили представники МЗС, Держкомкордону, Держкомзему, Держмиткому, Укргеодезкартографії, керівництва областей. Членом комісії від Укргеодезкартографії був заступник голови Укргеодезкартографії М. Л. Кріпіневич [21].

Спільна комісія розпочала свою роботу з відпрацювання Методики виконання делімітації. Аналіз наявних картографічних матеріалів показав, що територія делімітації повністю покрита топографічними картами масштабів

1:50 000 станом місцевості на 1977-1995-й роки, 1:10 000 -- на 1969-1988-й роки, 1:25 000 (9 аркушів, де топографічне знімання масштабу 1:10 000 відсутнє) - на 1949-1992-й роки. 19 аркушів карт масштабу 1:10 000 були в системі координат 1942-го року, 249 -- у системі 1963-го року, 2 аркуші карт масштабу 1:25 000 були в системі координат 1942-го року, а ще 7 аркушів карт цього масштабу були в системі координат 1963-го року [22].

Щоб швидко завершити делімітацію, довелося відмовитися від оновлення карт, процесу, який зазвичай триває не менше 2-3-х років. Було вирішено виконувати делімітацію на топографічних картах масштабу 1:10 000 (1:25 000), які були розіслані у Вінницьку, Одеську та Чернівецьку обласні державні адміністрації. В областях за участю землевпорядних органів на топографічні карти нанесли проект лінії кордону, який після погодження з молдовською стороною було затверджено керівництвом державних делегацій. Після цього топографічні карти були передані в Укргеодезкартографію, де зусиллями підрозділів Українського АГП (нинішні УкрДАГП та НДІГК), лінію кордону перенесено на топографічні карти масштабу 1:50 000, зафіксовані 713 точок поворотів та виконано опис.

Протокол-опис проходження лінії державного кордону між Україною і Республікою Молдова [22](далі - "Протокол-опис") складено російською мовою в чотирьох примірниках (по два примірники для кожної сторони) і підписано головами делегацій Спільної комісії. Титульні сторінки Протоколу-опису видрукувані українською і молдовською мовами з дотриманням правила альтернату. На титулі протоколу-опису передбачили місце для його підписання його представниками сторін. Документ переплели в папку червоно-бордового кольору, прошили стрічками кольорів державних прапорів і опечатали сургучевими печатками міністерств закордонних справ сторін.

Протокол-опис складається з обкладинки, титульної сторінки, змісту, вступної частини, опису проходження лінії державного кордону між Україною і Республікою Молдова від точки на північному стику державних кордонів між

Україною, Республікою Молдова і Румунією до точки на південному стику державних кордонів України, Республіки Молдова і Румунії, а також додатків:

- Основні терміни і визначення, прийняті в тексті;
- Список координат поворотних точок лінії державного кордону між Україною та Республікою Молдова;
- Список географічних назв, що зустрічаються в Протоколі-описі проходження лінії державного кордону між Україною та Республікою Молдова.

Опис проходження лінії кордону розпочинається із вступної частини, в якій викладаються відомості про вихідні дані, про виконані роботи та методику їх виконання, про загальну довжину кордону, а також про довжину сухопутної та водної ділянок. Його (опис) здійснено за топографічними картами масштабу 1:50 000 з використанням характерних елементів місцевості (рельєф, гідрографія, населені пункти, дорожня мережа, а також рослинність, ґрунти та ін.).

За орієнтири для точного опису кордону обиралися елементи місцевості, що відзначаються довгостроковою схоронністю і розташовані в безпосередній близькості від лінії кордону, у межах описуваної смуги місцевості. І так рухалися послідовно від однієї точки повороту до іншої.

Відрізки лінії кордону між точками повороту описано з обов'язковою вказівкою загального напрямку проходження державного кордону щодо сторін світу. Відстані між точками повороту визначалися за топографічною картою масштабу 1:10 000, їх фіксували

з точністю до десятків метрів. Між точками поворотів, як правило, кордон прокладався по прямій з урахуванням матеріалів землеустрою і нерухомості, крім випадків, коли лінія проходила по природних контурах (дороги, річки, яри тощо).

Положення кожної точки повороту фіксувалося координатами в системі координат 1942-го року, визначеними графічно за топографічними картами масштабу 1:10 000 (1:25 000). Координати деяких проміжних точок проставляли в тексті без їх нумерації.

Для однозначного тлумачення спеціальних термінів у Протоколі-описі було передбачено додаток "Основні терміни та визначення", в якому давалися пояснення відповідно до Умовних знаків для топографічних карт масштабів 1:25 000, 1:50 000, 1:100 000 видання 1983- го року.

"Список координат поворотних точок лінії кордону" складено відповідно до Методичних рекомендацій з виконання делімітаційних робіт. Його зміст включає номери поворотних точок та їх координати X, Y (у системах координат 1963 і 1942-го (років відповідно)

На підставі домовленості сторін окремим додатком виділено "Список географічних назв, що зустрічаються в Протоколі-описі". До нього занесено власні назви географічних об'єктів, узяті з карти, а також 3 сучасні офіційні форми їх написання державними мовами сторін.

На необхідності створення цього додатка слід спинитися окремо. Як відомо, географічні назви в міжнародних договірних документах вважаються унормованими. Про це свідчить недвозначна вказівка в керівництвах до картографічних робіт: "Підписи назв усіх об'єктів у смузі державного кордону повністю узгоджуються з підписами на демаркаційній (договірній) карті".

Оскільки текст Протоколу-опису готувався російською мовою за топографічними картами 1977-1995-го років видання масштабу 1:50 000, то зрозуміло, що потрібно було знайти механізм закладення в договірний документ нормативних географічних назв. Тим більше, що з часу видання карт сталися зміни в географічних назвах. Крім того, в

Україні державною мовою стала українська, а Республіка Молдова перейшла з кирилиці на латиницю.

Так готувався Список географічних назв, який з моменту підписання Договору про державний кордон став нормативним. Протокол-опис видано у вигляді окремої книги, Формат аркушів книги в обрізі 210x297 мм із шириною полів: від корінця -- 35 мм, верхнє - 25 мм, від обрізу - 20 мм, нижнє - 25 мм. Текст надруковано з обох боків сторінок на лазерному принтері, чорними

кольором, на папері масою 160 г/м². Обкладинку книги виготовлено тисненням тексту фольгою під золото.

Протокол-опис проходження лінії державного кордону між Україною та Республікою Молдова є невід'ємною частиною Договору, відпрацьованого Спільною українсько-молдовською комісією з делімітації державного кордону. Він визначає просторове положення державного кордону щодо прилеглих об'єктів місцевості. Кордон нанесено на карти суцільною червоною лінією методом укладання з робочих топографічних карт масштабу 1:10 000 (або 1:25 000 в разі відсутності карти масштабу 1:10 000). На робочі топографічні карти кордон нанесено суцільною чорною лінією на підставі матеріалів земле- і лісоустрою за результатами роботи Спільної українсько-молдовської комісії з проведення делімітації державного кордону.

18-го серпня 1999-го року в Києві Президент України Л. Д. Кучма та Президент Республіки Молдова П. Лучинські підписали Договір між Україною і Республікою Молдова про державний кордон, додатковий протокол до цього Договору про передачу у власність України ділянки автомобільної дороги Одеса - Рені та земельної ділянки, по якій вона проходить, в районі населеного пункту Паланка, а також про режим їх експлуатації.

Договір та Додатковий протокол ратифіковано Верховною Радою України (Закон № 1633-III від 6 квітня 2000 р) та Парламентом Республіки Молдова (Закон № 348-XU від 12 липня 2001 р). Вагомий внесок у картографо-геодезичне забезпечення делімітації державного кордону зробили працівники Укргеодезкартографії та її підприємств: М. Л. Кріпіневич, А. Л. Бондар, М. О. Трюхан, ІМ. Заєць, О. М. Колесник, В. Г. Гулкевич, Ф. В. Кость, В. М. Кравецький та ін.

До комісії увійшли представники МЗС Л. В. Осаволук (глава делегації) (з 2005 р. - В. Д. Котик), голова Укргеодезкартографії А. Л. Бондар (з 2002 по 2005 р. - І. А. Макаренко, з 2005 р. - Р. Ї. Сосса), перший заступник голови Держкомзему В. В. Кулініч (з 2004 р. - К. Г. Радченко), помічник голови Держкомкордону Б. Д. Трегубов, начальник відділу ВТУ Генштабу Збройних

сил України В. О. Саєнко (з 2006 р. заступник начальника відділу О. М. Софієнко).

Перше засідання Спільної українсько-молдовської демаркаційної комісії відбулося 5-го березня 2002-го року в Чернівцях. На цьому засіданні сторони розглянули першочергові завдання демаркації державного кордону та виробили проект Положення про демаркацію державного кордону між Україною і Республікою Молдова, яке було підписане 29-го січня 2003-го року і ратифіковане Верховною Радою України 6-го квітня 2000-го року.

Наразі демаркація близька до завершення. Розроблено інструкції на виконання демаркаційних робіт (Інструкція з обстеження геодезичної мережі, Інструкція з винесення лінії державного кордону на місцевість, Інструкція по створення демаркаційної карти, Інструкція з побудови та пофарбування прикордонних знаків, Інструкція з гідрографічних робіт). Винесено на місцевість та встановлено прикордонні знаки на північній та південній ділянках. Наближаються до завершення роботи зі створення демаркаційної карти.

4.2 Стан демаркації державного кордону між Україною і Республікою Білорусь.

Загальна протяжність державного кордону з Республікою Білорусь становить 1 084 км, у т. ч. сухопутна ділянка – 758 км, водна - 326 км.

Делімітацію державного кордону між Україною і Республікою Білорусь, що проводилася упродовж 1993-1997-го років, завершено. Картографо-геодезичне забезпечення переговорного процесу та підсумкові делімітаційні документи виготовлено Українським аерогеодезичним підприємством . До складу делегації входили М. Л. Кріпіневич, а потім А. Л. Бондар, як експерти брали участь М. О. Трюхан та І. М. Заєць а також представник ВТС ГШ.

Спільну українсько-білоруську комісію з делімітації державного кордону між Україною та республікою білорусь було створено розпорядженням Кабінету

Міністрів. До складу української частини спільної комісії увійшли представники МЗС, Держкомкордону, Держкомзему, Держмиткому, Укргеодезкартографії, керівництво областей. Членом комісії від Укргеодезкартографії був заступник голови Укргеодезкартографії М. Л. Кріпіневич.

Усього Укргеодезкартографією (зараз Держгеокадастр) було забезпечено проведення 6-ти засідань делімітаційних комісій, 10-ти засідань робочих груп. На засіданнях вирішувалися питання картографо-геодезичного забезпечення делімітації, зокрема, фахівці Укргеодезкартографії брали активну участь у розробці Положення про Спільну українсько-білоруську комісію з делімітації державного кордону між Україною та Республікою Білорусь, яка регламентувала порядок проведення делімітації, а також оформлення та видання підсумкових делімітаційних документів, які є додатками до Договору між Україною та Республікою Білорусь про державний кордон [23]:

- Протокол-опис проходження лінії державного кордону між Україною та Республікою Білорусь;

- Альбом топографічних карт державного кордону між Україною та Республікою Білорусь, складений у результаті делімітації українсько-білоруського державного кордону, проведеної в 1993-1997-му роках.

Делімітацію державного кордону між Україною і Республікою Білорусь проведено у 1993-1997-му роках.

На територію кордону комісія мала матеріали топографічного знімання масштабу 1:10 000, але карти були виготовлені переважно в системі координат 1963-го року -- райони "Х" і "С", зі станом місцевості на:

- 1952-1953-й роки - 40 аркушів;

- 1968-1986-й роки — 191 аркуш,

- 1992-й рік — 23 аркуші

За перерізом рельєфу карти поділялися таким чином:

- через 1 м -- 166 аркушів;

- через 2 м - 67 аркушів;

через 1 і 2 м - 23 аркуші;

через 1, 2 і 2,5 м - 8 аркушів.

Взявши до уваги таку строкатість картографічних матеріалів, було прийняте спільне рішення переоформити карти масштабу 1:10 000 розграфки в системі координат 1963-го року в систему координат 1942-го року і виконати повноцінне оновлення карт за матеріалами аерофотознімання.

Відповідно до завдань делімітації Українське аерогеодезичне підприємство, а саме його підрозділи Об'єднана комплексна експедиція № 5 (потім Українське державне аерогеодезичне підприємство) Об'єднана комплексна експедиція № 3 (потім це ДП "Поліськгеодезукартографія"), Науково-виробничий центр "Геодезкартінформатика" (нині це Науково-дослідний інститут геодезії і картографії) у 1992-1996-му роках спільно з Білоруським аерогеодезичним підприємством виконало топографо-геодезичні роботи з переоформленням (розграфка карт із системи координат 1963 р. в систему координат 1942 р.) та оновлення топографічних карт масштабів 1:10 000 та 1:25 000 на ділянки, що прилягають до лінії державного кордону. Всього було оновлено, підготовлено до видання та видано 1226 аркушів карт масштабу 1:10 000, 274 аркуші карт масштабу 1:25 000, обстежено та оновлено топографо-геодезичну мережу.

Безпосередньо на лінію кордону українською стороною було оновлено 161 аркуш топографічних карт, а білоруською - 103.

Топографічні карти масштабу 1:10 000 лягли в основу делімітації. Лінія делімітації наносилася на топографічні карти масштабу 1:10 000, після чого її погоджували і затверджували керівники делегацій.

Для створення альбому карт використано 264 аркуші карт, яких були нанесені точки поворотів та лінія державного кордону з відтіненням. Карти за домовленістю сторін були виготовлені російською мовою, а оформлення альбомів та вдрукована поліграфічним методом інформація -- державними мовами країн-сусідів. Протокол-опис було виконано російською мовою на

основі альбому карт. Він являв собою послідовний опис проходження лінії кордону від точки до точки. Всього описано 217 точок поворотів.

Графічні роботи виконувались методом креслення на тиражних відбитках топографічних карт. На кожному аркуші карти в позарамковому оформленні вказувалась назва карти та реквізити, виконані поліграфічним способом методом вдрукування необхідної інформації. Альбоми карт виготовляла білоруська сторона, а Протокол-опис — українська.

Також 12-го травня 1997-го року Президент України Л. Д. Кучма та Президент Республіки Білорусь О. Г. Лукашенко підписали Договір між Україною і Республікою Білорусь про державний кордон. За результатами відповідних переговорів були підготовлені підсумкові делімітаційні документи - Альбом карт і текст Протоколу-опису проходження державного кордону як невід'ємних складових Договору про державний кордон.

Зазначений Договір ратифіковано Верховною Радою України 18-го липня 1997-го року (Закон України № 491/97-вр). З 2005-го року; документи демаркації точки стику підготовлені Спільною українсько-білорусько-польською комісією з демаркації точки стику державних кордонів України, республіки білорусь та Республіки Польща, залишилось тільки підписати зазначені документи.

Договір набрав чинності 18 червня 2013 року. З 2014 року до лютого 2022 року винесено на місцевість державний кордон довжиною 938 км, визначено 2364 місця встановлення прикордонних; встановлено 930 прикордонних знаки; здійснено польове визначення координат та висот 1993 прикордонних знаків; проведено камеральна обробка координат та висот 1370 прикордонних знаків; створено спільну геодезичну мережу вздовж державного кордону.

Вагомий внесок у картографо-геодезичне забезпечення делімітації державного кордону внесли працівники Укргеодезкартографії М. Л. Кріпіневич, А. Л. Бондар, М. О. Трюхан, І. М. Заєць, О. М. Колесник, В. Г. Гулкевич, Ф. В. Кость, В. М. Науменко, В. І. Гончаренко та багато інших. За словами заступника міністра

внутрішніх справ Ігор Бондаренко, роботу з демаркації кордонів з білоруссю було майже завершено станом на осінь 2021 року.

4.3 Стан демаркації державного кордону між Україною і російською федерацією

Загальна протяжність державного кордону та меж морських просторів з російською федерацією становить близько 2 462 км, у т. ч. сухопутна ділянка - 1974 км; морська - близько 488 км.

Комісію з делімітації сухопутної ділянки кордону було створено розпорядженням Кабінету Міністрів України 1-го квітня 1998-го року в Москві відбулося її перше засідання. До складу комісії увійшли представники МЗС, Держкомкордону, Держкомзему, Держмиткому, Укргеодезкартографії, керівництво областей. Членом комісії від Укргеодезкартографії був голова Укргеодезкартографії А. Л. Бондар, а з 2002-го року - І.А. Макаренко. Огляд державного кордону було розпочато у 1998-му, а завершено у 2003-му році. Положення про делімітацію сухопутної ділянки українсько-російського державного кордону було затверджене головами комісії 25.03.1999-го року. Воно дало змогу визначитися з основними засадами картографо-геодезичного забезпечення цього процесу. Було встановлено, що основним масштабом карт є 1:50 000, мовами виготовлення картографічних додатків до договірних документів є державні мови країн.

У ході переговорного процесу та підготовки підсумкових договірних документів делімітації державного кордону між Україною та російською федерацією виконано роботи із забезпечення засідань Комісій, їх експертних та робочих груп, завершено виготовлення документів делімітації (Опис та Альбом карт) державною мовою із застосуванням сучасних комп'ютерних технологій.

Як основний картографічний матеріал використано топографічні карти масштабу 1:50 000, а також 1:10 000 і 1:2 000 для окремих фрагментів карт. Альбом карт складається з 99 ти аркушів топографічних карт масштабу 1:50 000 на територію, яка знаходиться на півночі та сході України (Чернігівська,

Сумська, Харківська, Луганська та Донецька обл.). Карти виготовлені в системі координат 1942-го року, а Фрагменти карт - в СК-4, а також в умовній та місцевій і Балтійській системі висот У масштабах 1:10 000 та 1:2 000 [24].

Роботи виконувалися у відповідності з завданнями та рішеннями Комісії, їх робочих та експертних груп. Створення та виготовлення Опису проходження державного кордону між Україною та російською федерацією здійснювалося на основі робочих топографічних карт шляхом описування проходження лінії від точки до точки та його відповідності делімітаційній карті масштабу 1:50 000 і фрагментам масштабів 1:10 000 та 1:2 000.

При проведенні картометричних робіт з метою одержання даних для опису лінії кордону (відстаней, площ, напрямків, координат) використовувалися картометричні методи і прилади (циркуль вимірник, пропорційний циркуль, курвіметр, палетка. Комп'ютерні технології використовувалися лише українською стороною з метою перевірки даних через відмову сприйняття цих технологій російською стороною.

Перевірку проекту Опису кордону здійснювали від точки до точки окремими ділянками у відповідності з домовленістю керівництва делегацій. Проект створювався з використанням характерних елементів місцевості (рельєфу, гідрографії, населених пунктів, дорожньої мережі, рослинності, ґрунтів тощо). Описували лінію кордону послідовно від однієї точки повороту до наступної. Орієнтирами для уточнення Опису проходження державного кордону вибиралися елементи місцевості, що вирізняються своїм довгостроковим збереженням, розташовані в безпосередній близькості від лінії державного кордону. Лінія кордону між точками проходить, як правило, по прямій лінії або по природних лініях місцевості. У деяких випадках лінію кордону між сусідніми точками проведено комбіновано.

При описі проходження лінії державного кордону по водотоках робили посилення на відповідний напрямок течії річки, струмка, каналу - вгору або вниз за течією. Лінію по несудноплавних річках описували по їх середині або по середині головного рукава, а по судноплавних річках, як правило, - по

середині головного фарватеру. Лінію кордону, що проходила по озерах та водосховищах, описували, як правило, між її виходами на береги або у відповідності з досягнутими домовленостями. Вказували територіальну належність островів на водотоках і водоймах залежно від їх положення по відношенню до лінії кордону. Назви географічних об'єктів, що визначають положення лінії державного кордону, брали за основною картою, При цьому географічні назви на території України давали у відповідності з погодженими відомостями географічних назв за офіційними джерелами, а на території Російської Федерації - за інструкцією з передачі російських географічних назв.

Написання тексту опису проходження державного кордону проводилося на ділянки, де в переговорному процесі відбулося погодження неузгоджених ділянок. Після цього здійснювався набір, редагування текстів та узгодження їх з картами. вами. Після виправлення зауважень було здійснено остаточний друк опису та палітурні роботи.

Для виготовлення двох альбомів карт державного кордону між Україною та російською федерацією було виконано такі картографічні роботи:

- » векторизація растрового зображення (цифрування) проекту лінії кордону на фрагментах, її перевірка та узгодження з елементами змісту карти;
- » векторизація растрового зображення фрагментів (цифрування);
- » коректура векторної моделі карти;
- » перевірка векторної моделі за описом проходження державного кордону;
- " друк на плотері графічних копій електронних карт для перевірки та приймання карт;
- » друк на плотері графічних копій електронних карт для погодження з російською стороною;
- » коректура графічних копій електронних карт;
- » друк сторінок Альбому для затвердження;
- » друк сторінок Альбому для погодження експертами;
- » погодження проекту лінії кордону та узгодження її з елементами змісту карти;

» друк окремих сторінок для створення Альбому карт та палітурні роботи (обрізка, формування, зшивка);

« складання звіту [15].

На основі вихідного картографічного матеріалу робочих топографічних карт (99 топографічних карт масштабу 1:50 000 і фрагментів карт масштабів 1:2 000 та 1:10 000) на сканері ANAtech Eagle 4050 фірми "Integraph" було підготовлено растрову модель з роздільною здатністю 500 dpi.

Електронну карту створено по растрових моделях з діапозитивів постійного зберігання в графічних редакторах. Карти фрагментів через відсутність видавничих оригіналів виготовлено векторизацією всіх елементів змісту карти з наступною підготовкою до видання.

Карти перевірялися і виправлялися у відповідності до технічного завдання та редакційно-технічних вказівок.

За час проведення делімітації відбулися 38 раундів переговорів, у 1. ч. 12 засідань комісій з делімітації українсько-російського державного кордону, 20 засідань їх робочих груп та 6 засідань експертів. За підсумками цих засідань повністю узгоджено проходження лінії кордону від його початкової точки (курган Дружби біля с. Сеньківка Чернігівської обл.) до кінцевої (на узбережжі Азовського моря), підготовлено підсумкові делімітаційні документи (Альбом карт і текст опису проходження державного кордону). Договір про державний кордон підписано 29.01.2003-го року, ратифіковано Верховною Радою України 20-го квітня 2004-го року.

Указом Президента України від 6-го грудня 2005-го року призначено українську делегацію на переговори з російською федерацією «Щодо демаркації українсько-російського державного кордону.

Проведено 25 раундів переговорів Комісій та 18 засідань експертних груп з делімітації морської ділянки державного кордону з російською федерацією.

Встановлення кордону в Азовському та Чорному морях і в Керченській протоці просувається дуже повільно через жорсткі позиції сторін. Також

делімітація виключних економічних зон та континентального шельфу в Чорному морі.

Оскільки за період від 1998-го року не вдалося досягти суттєвого просування в розмежуванні морської ділянки, українська сторона запропонувала змінити нинішній статус внутрішніх вод Азовського моря, який використовується російською стороною як аргумент проти застосування норм міжнародного права та світової практики до делімітації зазначеної акваторії, шляхом внесення відповідних змін до Договору між Україною та російською федерацією про співробітництво у використанні Азовського моря і Керченської протоки. Однак російська делегація відмовилася від підписання протоколу 25-го раунду переговорів.

Висновки до четвертого розділу

1. Наразі демаркація із Молдовою близька до завершення
2. За словами заступника міністра внутрішніх справ Ігор Бондаренко , роботу з демаркації кордонів з білоруссю було майже завершено станом на осінь 2021 року
3. Починаючи від 2014 року, російська сторона відмовилася від участі у роботі з демаркації українсько-російського кордону

Висновки

В ході написання кваліфікаційної роботи було досліджено проведення делімітації та демаркації державного кордону, а саме підготовчі роботи, вихідні матеріали, формування спільних робочих груп і тд. Описано процес особливостей проходження лінії кордонів різного типу, перелічено вихідні матеріали що стосуються делімітації та демаркації. Також був проведений опис розробки Протоколу прикордонних знаків, вимоги до їх встановлення та точності обрахування планово-висотних координат.

Було охоплено нормативно-правове регулювання поняття кордону, виокремлені актуальні питання щодо покращення правової бази функціонування кордонів. Окреслено основні принципи облаштування державного кордону Розглянуто діючі акти із регулювання державного кордону, наведено затверджені договори та угоди щодо облаштування державного кордону з іншими державами, перелічені складові правової основи державного кордону, галузі його конституційно-правового статусу. Описано історичні особливості проведення делімітації та демаркації до та після незалежності України.

Проведений опис системи забезпечення діяльності держави та організації щодо демаркації кордонів, зокрема формування змішаної комісія з проведення робіт по делімітації, забезпечення проведення кадастрових робіт, окреслено основні етапи проведення опису державних кордонів.

Проведено аналіз стану демаркації державного на прикладі кордону між Україною і Республікою Молдова, Республікою Білорусь та російською федерацією. Наведено які організації та представники були відповідальні за проведення робіт. По кожній країні було наведено опис проведення переговорів, залучений картографічний матеріал для проведення робіт, особливості розробки Опису кордону та укладання альбомів демаркаційних карт та загальний стан проведених робіт щодо державного кордону

СПИСОК ЛІТЕРАТУРИ

1. Романуха М. О. Делімітація сучасного кордону України Наука. Релігія. Суспільство, науково-теоретичний журнал №4`2009 7 с.
2. Стафійчук В. І. Теоретичні підходи до вивчення державних кордонів у політичній географії [Електронний ресурс]. – Режим доступу: <http://bulletin-esgeograph.org.ua/images/docs/Volume-54/10.Stafiychuk.pdf>
3. Белевцева В. В. Правовий режим державного кордону України у забезпеченні прикордонної безпеки / Актуальні проблеми політики. 2013. Вип. 48 с. 389 — 396
4. Цимбалістий Т. О. Поняття і зміст конституційно-правового статусу державного кордону України / Актуальні проблеми вдосконалення чинного законодавства України. – Івано-Франківськ: “Плай”.- 2001. – Вип. VI. – С. 69-75.
5. Мостиський А. Б. Міжнародно-правова основа державних кордонів України: дис. на здоб. наук. ступ. канд. Юрид. наук: 12.00.10 – міжнародне право / А. Б. Мостиський; Київський нац. ун-т ім. Т. Шевченка. – К., 1993. – 189 с.
6. Сорока Ю. Демаркація українсько-польського кордону у 1946–1948 роках / Ю. Сорока // Етнічна історія народів Європи. - 2011. - Вип. 35. - С. 4–8.
7. Договір між Україною і Республікою Польщею про добросусідство, дружні відносини і співробітництво [Електронний ресурс]. – Режим доступу: https://zakon.rada.gov.ua/laws/show/616_172#Text
8. Про Угоду між Урядом України і Урядом Республіки Польща про спрощений порядок перетинання спільного державного кордону громадянами, які проживають у прикордонних населених пунктах [Електронний ресурс]. – Режим доступу: <https://zakon.rada.gov.ua/laws/show/416-95-%D0%BF#Text>
9. Договір про добросусідство, дружні відносини і співробітництво між Україною та Словацькою Республікою [Електронний ресурс]. – Режим доступу: https://zakon.rada.gov.ua/laws/show/703_150#Text
10. Угода між Урядом України і Урядом Румунії про спрощений порядок

перетинання спільного державного кордону громадянами, які проживають у прикордонних районах і повітах [Електронний ресурс]. – Режим доступу: https://zakon.rada.gov.ua/laws/show/642_051#Text

11. Угода між Урядом України і Урядом Угорської Республіки про пункти пропуску через державний кордон [Електронний ресурс]. – Режим доступу: https://zakon.rada.gov.ua/laws/show/348_318#Text

12. Домовленість про виконання Угоди між Урядом України і Урядом Угорської Республіки про передачу і прийом осіб через спільний державний кордон [Електронний ресурс]. – Режим доступу: https://zakon.rada.gov.ua/laws/show/348_055#Text

13. DELIMITATION AND DEMARCATION OF STATE BOUNDARIES: CHALLENGES AND SOLUTIONS — Organisation for Security and Co-operation in Europe

14. Ратушняк Г.С. Р 25 Топографія з основами картографії. Навчальний посібник. – Вінниця: ВДТУ, 2002 - 179 с.

15. Про Порядок обміну і передачі картографічних матеріалів, які є матеріальними носіями інформації, що становить державну таємницю, для проведення робіт з делімеілітації, демаркації та перевірки (огляду) проходження лінії державного кордону України [Електронний ресурс]. – Режим доступу: <https://zakon.rada.gov.ua/laws/show/1281/97#Text>

16. Купрієнко Д. А. Державна територія і державний кордон : навчальний посібник / Д. А. Купрієнко, Ю. А. Дем'янчук, О. В. Діденко. – Хмельницький : Видавництво НАДПСУ, 2014. – 256 с.

17. Жданова Р. Методика кадастрових робіт при демаркації державного кордону / International agricultural journal No 3 / 2017

18. Мякота О. В. Міжнародно-правовий статус державних кордонів України : автореф. дис. ... канд. юрид. наук : 12.00.11 / О. В. Мякота ; кер. роботи В. М. Стешенко ; Нац. юрид. ун-т ім. Ярослава Мудрого. – Харків, 2016. – 20 с.

19. Демаркація кордону //Політологічний енциклопедичний словник /

уклад.: Л. М.Герасіна, В. Л. Погрібна, І. О. Поліщук та ін. За ред. М. П. Требіна.— Х. : Право, 2015

20. Про прикордонний режим [Електронний ресурс]. – Режим доступу: <https://zakon.rada.gov.ua/laws/show/1147-98-%D0%BF#Text>

21. Сосса Р.І. Топографічне картографування території України (1920-2002 рр.): Бібліогр. покажч. - К.: ДНВП Картографія, 2003. - 128с.

22. Положення про демаркацію державного кордону між Україною і Республікою Молдова [Електронний ресурс]. – Режим доступу: https://zakon.rada.gov.ua/laws/show/498_053#Text

23. Трюхан М. О. Длімітація та демаркація державного кордону України з погляду географа // Україна та глобальні процеси : географічний вимір: Зб. наук. пр. У 3 т. - Київ-Луцьк: Ред.— відд. Вежа Волин. Держ. Ун-ту ім. Лесі Українки, 2000. — Т. 2 — 407 с.

24. Трюхан М. О. Договірні-правове оформлення державного кордону України: стан, картографічне забезпечення // Укр. Геогр. Журн. —1999. — №2. — с. 3-5

ДОДАТКИ

Приклад протоколу прикордонного знаку

**ПРОТОКОЛ
ПРИКОРДОННОГО ЗНАКА № 303**

Прикордонна Комісія встановила, що даний прикордонний знак складається з полігонометричного стовпчика, встановленого в точці вигину лінії державного кордону, а також двох залізобетонних стовпів, встановлених на одній прямій, на відстані 2.5 метра від нього і одного угорського створного стовпа.

Цей прикордонний знак безпосередньо визначає точку вигину лінії державного кордону (точка № 303.1), яка знаходиться на прямій між полігонометричним стовпчиком прикордонного знака № 303 та створним прикордонним стовпом № 303УзС, і є перехідним з сухопутної ділянки на водну та має такі координати у СК-42:

$$X= 5350449.40 \quad Y= 4599477.58$$

Полігонометричний стовпчик прикордонного знака № 303 встановлено на правому березі магістрального каналу Чорна Вода, на північно-західному кінці лісової просіки, на ділянці, що поросла кущами.

Координати полігонометричного стовпчика прикордонного знака № 303 у СК-42:

$$X= 5350434.08 \quad Y= 4599491.89 \quad H= 107.41$$

Створний прикордонний стовп № 303УзС, який знаходиться на території Угорщини, встановлено на лівому березі магістрального каналу Чорна Вода, на дамбі, на краю лісу.

Координати створного прикордонного стовпа № 303УзС у СК-42:

$$X= 5350464.39 \quad Y= 4599463.58 \quad H= 105.10$$

Лінія державного кордону від полігонометричного стовпчика прикордонного знака № 303 проходить прямою у напрямку створного прикордонного стовпа № 303УзС до непозначеної на місцевості точки вигину № 303.1, далі повертає та проходить у північно-північно-східному напрямку посередині русла магістрального каналу Чорна Вода через три непозначені на місцевості точки вигину до прикордонного знака № 304.

Дирекційні кути та відстані описуваної ділянки кордону:

<i>від прикордонного знака/ точки</i>	<i>до прикордонного знака/точки</i>	<i>дирекційний кут (°, ′)</i>	<i>відстань (м)</i>
303	303.1	316 57.1	20.96
303УгС	303.1	136 57.1	20.51
303	304У	21 38.3	320.63
303УгС	304Уг	23 24.3	301.59

Довжина лінії державного кордону від полігонометричного стовпчика прикордонного знака № 303 до прикордонного знака № 304 складає 331.88 метра.

Положення прикордонного знака № 303 на місцевості відображено на фотосхемі, розміщеній на зворотному боці цього протоколу.

Приклад картосхеми прикордонного знаку

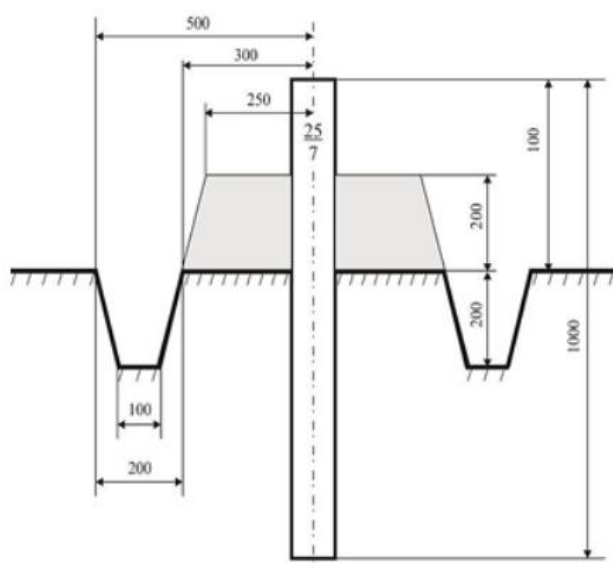


Перспективи завершення інженерно-технічного облаштування кордону на
2024 рік

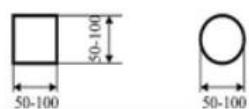
ОЧІКУВАНІ РЕЗУЛЬТАТИ
виконання Державної цільової правоохоронної програми
облаштування державного кордону щодо будівництва інженерно-
технічних і фортифікаційних споруд, огорож, прикордонних знаків,
прикордонних просік, комунікацій Державної прикордонної служби
на період до 2024 року.

Найменування завдання	Найменування показника виконання завдання	Одиниця виміру	Значення показника		
			усього	у тому числі за роками	
				2022	2023
1. Інженерно-технічне облаштування українсько-російської ділянки державного кордону	Рівень облаштування контрольованої ділянки українсько-російського державного кордону	відсотків	100	100	
2. Інженерно-технічне облаштування українсько-білоруської та українсько-молдовської ділянки державного кордону	Рівень облаштування українсько-білоруської ділянки державного кордону	-“-	100	100	
	Рівень облаштування українсько-молдовської ділянки державного кордону	-“-	100	38	100
3. Інженерно-технічне облаштування ділянок державного кордону з державами - членами ЄС	Рівень облаштування ділянок державного кордону з державами - членами ЄС	-“-	100		100

Схема тимчасового знаку



Вид зверху



Протокол координат прикордонних знаків

Номер прикордонного знака		Координати в Системі координат 1942 р.		Висота в Балтійській системі
українське позначення	угорське позначення	X (м)	Y (м)	H (м)
1	2	3	4	5
292.5	292.5	5 347 637.45	4 601 547.44	-
292.6	292.6	5 347 663.08	4 601 547.12	-
292.7	292.7	5 347 692.60	4 601 544.31	-
292.8	292.8	5 347 712.75	4 601 539.25	104.34
292.9	292.9	5 347 741.15	4 601 531.60	104.25
292.10	292.10	5 347 791.62	4 601 528.29	104.33
292.11	292.11	5 347 801.97	4 601 529.39	104.32
292.12	292.12	5 347 813.18	4 601 532.44	104.26
292.13	292.13	5 347 826.81	4 601 539.33	-
292.14	292.14	5 347 857.39	4 601 559.48	104.21
292.15	292.15	5 347 865.13	4 601 561.56	104.24
292.16	292.16	5 347 878.69	4 601 560.03	104.29
292.17	292.17	5 347 896.52	4 601 555.40	-
292.18	292.18	5 347 914.45	4 601 548.99	-
292.19	292.19	5 347 935.22	4 601 537.27	-
293	293	5 347 986.99	4 601 502.99	105.74
294	294	5 348 000.24	4 601 542.65	105.47
295	295	5 348 253.57	4 601 420.84	107.41

Схема прикордонного знаку Тур

СХЕМА
прикордонного знаку "ТУР"

~ 1:20

Сторона прикордонного стовпа зі сторони своєї держави

Український стовп

Румунський стовп

Угорський стовп



