

Міністерство освіти і науки України
Київський національний університет імені Тараса Шевченка
Географічний факультет
Кафедра економічної та соціальної географії

На правах рукопису
УДК 911.3

**ПРОСТОРОВІ АСПЕКТИ ФУНКЦІОНУВАННЯ РЕКРЕАЦІЙНИХ
ЗОН МІСТА: КЕЙС СВІТЛОВДСЬКА**

Галузь знань: 10 Природничі науки

Спеціальність: 106 Географія

Освітня програма: Урбаністика та регіональний розвиток

Магістерська робота
студентки 2-го року навчання
Кужильської Єви-Мішель Віталіївни
Науковий керівник:
кандидат географічних наук,
доцент кафедри економічної та соціальної географії
Пасько Володимир Феодосійович

Київ - 2025

ЗМІСТ

	Стор.
ВСТУП	3
РОЗДІЛ 1. ТЕОРЕТИКО-МЕТОДОЛОГІЧНІ ЗАСАДИ ДОСЛІДЖЕННЯ РЕКРЕАЦІЙНИХ ЗОН У МІСТАХ	7
1.1. Поняття та класифікація рекреаційних зон	7
1.2. Функції та значення рекреаційних зон у міському середовищі	10
1.3. Методичні підходи до аналізу просторової організації рекреаційних зон	12
1.4. Зарубіжний і вітчизняний досвід планування та управління рекреаційними територіями	15
РОЗДІЛ 2. АНАЛІЗ СТАНУ ТА ПРОСТОРОВОЇ ОРГАНІЗАЦІЇ РЕКРЕАЦІЙНИХ ЗОН МІСТА СВІТЛОВОДСЬК	19
2.1. Географічна характеристика міста Світловодськ	19
2.2. Історичні передумови формування міста та рекреаційної мережі	24
2.3. Сучасний стан рекреаційних зон міста Світловодськ	26
2.4. Оцінка стану та функціонального використання рекреаційних об'єктів	29
2.5. Результати опитування мешканців щодо стану та функціонування рекреаційних зон м. Світловодськ	32
2.6. Відповідність рекреаційних зон м. Світловодськ вимогам ДБН та нормативним документам з територіального планування	42
РОЗДІЛ 3. УПРАВЛІНСЬКІ АСПЕКТИ ТА ПЕРСПЕКТИВИ РОЗВИТКУ РЕКРЕАЦІЙНИХ ЗОН СВІТЛОВОДСЬКА	47
3.1. Оцінка стратегічних і планувальних документів міста щодо зелених зон	47
3.2. Управління рекреаційними зонами та залучення стейкхолдерів	49
3.3. Проблеми та перспективи розвитку рекреаційних зон міста Світловодськ	51

3.4. Пропозиції щодо покращення просторової організації та функціонування зелених зон	55
ВИСНОВКИ	57
СПИСОК ВИКОРИСТАНИХ ДЖЕРЕЛ	59
ДОДАТКИ	63

ВСТУП

Рекреаційні зони є важливим елементом міського простору, оскільки забезпечують можливості для відпочинку, фізичної активності, соціальної взаємодії та збереження природного середовища в межах урбанізованих територій. Наявність і якість таких зон безпосередньо впливають на комфортність проживання, стан здоров'я населення та екологічний баланс міста. Проте, як показує практика, однієї лише наявності зелених насаджень недостатньо для повноцінного функціонування рекреаційної системи. Важливими факторами стають також доступність, благоустрій, інфраструктурне забезпечення та інтеграція зон у загальну структуру міста.

Актуальність дослідження зумовлена необхідністю переосмислення ролі зелених зон у структурі міст, зокрема на прикладі міст середнього розміру, які мають значний природний потенціал, однак стикаються з проблемами занедбаності, хаотичного планування та відсутності належного управління. Місто Світловодськ є прикладом такого міста: з одного боку – воно має розгалужену мережу рекреаційних територій, а з іншого – більшість з них не відповідає сучасним критеріям доступності, функціональності та безпеки.

Об'єктом дослідження є рекреаційні зони міста Світловодськ.

Предметом дослідження є просторові аспекти функціонування, планування та управління рекреаційними зонами у структурі міського середовища.

Метою дослідження є виявлення просторових особливостей організації рекреаційних зон міста Світловодськ, оцінка їхнього стану, функціонального наповнення та відповідності сучасним вимогам, а також розробка рекомендацій щодо підвищення ефективності їх використання та розвитку.

Для досягнення мети у роботі поставлено такі завдання:

- розкрити сутність поняття «рекреаційна зона», класифікувати типи таких зон відповідно до сучасних підходів;

- проаналізувати функціональне значення рекреаційних зон у міському середовищі;
- узагальнити методичні підходи до дослідження просторової організації зелених територій;
- охарактеризувати зарубіжний та вітчизняний досвід планування рекреаційних просторів;
- провести просторовий аналіз рекреаційної мережі м. Світловодськ;
- оцінити стан існуючих об'єктів на основі картографічних, польових та соціологічних методів;
- порівняти реальний стан зон із нормативними вимогами та сучасними рекомендаціями;
- виявити основні проблеми та перспективи розвитку зелених зон у місті;
- запропонувати рішення для підвищення ефективності використання рекреаційного потенціалу міста.

Теоретичну основу дослідження становлять праці вітчизняних і зарубіжних авторів, що аналізують зміст, функції та сучасні виклики просторової організації рекреаційних зон у містах. Зокрема, у роботах М. Biernacka та J. Kronenberg (2019) акцентується увага на значенні доступності, привабливості та різноманітності зелених просторів для якості міського життя. У звітах Всесвітньої організації охорони здоров'я та «The Economics of Ecosystems and Biodiversity» підкреслюється важливість зелених територій як простору для підтримки фізичного і психічного здоров'я населення. Сучасні підходи до екологічно збалансованого планування зелених територій знайшли відображення у публікаціях Smoliar, Bredun, Toronchenko (2018), а також у роботах Mattijssen et al. (2017) щодо громадського залучення в управлінні зеленими зонами. Особливості функціонування міських зелених територій у країнах Центральної та Східної Європи досліджуються в

публікаціях Kronenberg et al. (2020). У контексті вивчення зарубіжного досвіду було також враховано приклад міста Відень (Breiling & Ruland, 2008), де розроблено довгострокову стратегію розвитку зеленої інфраструктури. Сучасне розуміння функцій публічних і рекреаційних просторів у містах пов'язане не лише з їх екологічною та соціальною роллю, а й із забезпеченням просторової справедливості та участю громадян у планувальних процесах. Як відзначають Мезенцев К. В., Провотар Н. І. та Пальчук М. В., забезпечення рівномірного доступу до публічних зелених просторів є ключовою умовою справедливого міського розвитку, що особливо актуально для українських міст, зокрема Києва (Мезенцев К. В., Провотар Н. І., Пальчук М. В., 2020). У свою чергу, Палеха Ю. М. акцентує на необхідності переосмислення Генеральної схеми планування території України, зокрема в аспекті розширення частки природоохоронних та рекреаційних територій як одного з напрямів інтеграції до європейського простору (Палеха Ю. М., 2020). Для зіставлення із локальними умовами було проаналізовано сучасну містобудівну документацію м. Світловодськ, а також публікації щодо стану зелених зон у таких містах України, як Полтава, Київ, Харків (Urban Green Infrastructure Inventory, 2021).

У роботі використано такі методи дослідження:

- загальнонаукові методи: аналіз, синтез, порівняння, узагальнення;
- геоінформаційні методи для створення тематичних картосхем;
- соціологічні методи для визначення думки мешканців щодо стану зелених зон м. Світловодська, виявлення проблем та розробки пропозицій: анкетування мешканців;
- експертно-оціночні для визначення відповідності об'єктів сучасним нормативам;

- польові методи для збору інформації: візуальне обстеження територій;
- методи інтерпретації статистичних та графічних даних.

Інформаційною базою дослідження слугували:

- офіційна містобудівна документація Світловодська;
- матеріали ДБН, Земельного кодексу, законодавчі акти;
- наукові публікації українських і зарубіжних авторів;
- результати авторського опитування мешканців міста;
- дані польових досліджень.

Структура роботи: магістерське дослідження складається зі вступу, трьох розділів, висновків, списку використаних джерел та додатків. Перший розділ присвячений теоретико-методологічним основам дослідження рекреаційних зон. У другому розділі подано просторовий і функціональний аналіз рекреаційної мережі м. Світловодськ. Третій розділ зосереджено на управлінських аспектах, нормативній базі, проблемах і перспективах розвитку рекреаційних зон міста Світловодськ.

РОЗДІЛ 1. ТЕОРЕТИКО-МЕТОДОЛОГІЧНІ ЗАСАДИ ДОСЛІДЖЕННЯ РЕКРЕАЦІЙНИХ ЗОН У МІСТАХ

1.1. Поняття та класифікація рекреаційних зон

У контексті урбанізаційних процесів та підвищення щільності населення в міських територіях зростає роль рекреаційних зон як важливих елементів просторової структури, що забезпечують умови для відпочинку, оздоровлення населення, соціальної комунікації та підтримання екологічної рівноваги. У вітчизняній науковій літературі поняття рекреаційної зони трактується як складна багатофункціональна територія, яка має бути інтегрована у структуру міського простору та орієнтована на потреби населення.

Згідно із Земельним кодексом України, землі рекреаційного призначення – це землі, що використовуються для організації відпочинку населення, туризму та проведення спортивних заходів [6]. До таких земель, зокрема, належать парки культури і відпочинку, лісопарки, пляжі, зони відпочинку в межах населених пунктів та приміських територій. Рекреаційна зона в межах міста є частиною земель міського призначення, але виконує специфічну оздоровчу, соціальну та екологічну функцію.

У Законі України «Про охорону навколишнього природного середовища» визначено, що рекреаційні зони – це ділянки суші й водного простору, які призначені для організованого масового відпочинку населення, туризму та оздоровлення [16]. Таким чином, на законодавчому рівні рекреаційні зони ототожнюються не лише з зеленими насадженнями, а й із водними об'єктами, природними або створеними штучно.

У науковій літературі рекреаційні зони розглядаються як такі, що забезпечують фізичне та психологічне відновлення людини, сприяють підвищенню якості життя та формують екологічний баланс у міському середовищі. Вони поєднують елементи природного та урбанізованого ландшафту, виконуючи функції відпочинку, спілкування, занять спортом, а

також можуть мати символічне, культурне чи ідентифікаційне значення для мешканців [35].

Згідно з підходами, узагальненими Viernacka та Kronenberg (2019), рекреаційні простори мають розглядатися як частина зеленої інфраструктури міст, що виконує одночасно екологічні, соціальні та економічні функції, і повинна бути доступною, привабливою та достатньою за площею [22].

Також, відповідно до сучасних європейських підходів, закріплених у матеріалах Всесвітньої організації охорони здоров'я та «The Economics of Ecosystems and Biodiversity», міські зелені рекреаційні зони визначаються як території з переважною присутністю рослинності, що є відкритими та загальнодоступними для мешканців і виконують критичні екосистемні послуги: регулювання клімату, зниження шуму, очищення повітря, збереження біорізноманіття та підтримку психоемоційного здоров'я [36, 37].

Таким чином, поняття рекреаційної зони у міському контексті поєднує нормативно-правове визначення з міждисциплінарними науковими підходами, які враховують просторові, соціальні, екологічні та функціональні характеристики таких територій. У сучасній урбаністиці це поняття дедалі більше асоціюється з категорією «зелена інфраструктура», що передбачає її цілісне планування, управління та інтеграцію в міське середовище.

Рекреаційні зони у міському середовищі класифікують за низкою ознак, які дозволяють визначити їх функціональне призначення, просторову структуру, доступність для мешканців, інтенсивність використання та екологічну значущість.

На основі функціонального підходу рекреаційні зони поділяють на території масового, обмеженого й спеціального користування. Така типологія передбачає поділ на зони загальнодоступного відпочинку (наприклад, міські парки, сквери), зони, що обслуговують певні категорії користувачів (пришкільні, відомчі території), та спеціалізовані території, призначені для проведення спортивних, оздоровчих або культурно-просвітницьких заходів [35].

У контексті просторового планування набуває значення класифікація, що враховує ступінь доступності рекреаційних зон. Згідно з сучасними урбаністичними підходами, виділяють три ключові характеристики міських зелених просторів: наявність (availability), доступність (accessibility) та привабливість (attractiveness). У цьому підході акцент робиться не лише на формальній наявності території, а й на фактичній можливості її використання для відпочинку, оздоровлення та соціальної взаємодії [22].

Рекреаційні зони також класифікують за характером природного середовища. Виділяють природні рекреаційні території (лісопарки, природні ландшафти) та урбанізовані (парки з мощеними доріжками, освітленням, дитячими майданчиками тощо). Залежно від ландшафтних і функціональних ознак, такі зони можуть мати переважно екологічну або соціально-комунікативну функцію.

Вітчизняна нормативна база також передбачає типізацію рекреаційних територій. Наприклад, у ДБН Б.2.2-12:2019 «Планування та забудова територій» зазначено, що міські зелені насадження включають парки, сквери, бульвари, сади, лісопарки, а також спеціалізовані озеленені території, які повинні забезпечувати санітарно-гігієнічні, рекреаційні, декоративні та протишумові функції [3].

Рекреаційні зони можна класифікувати за функціональною ознакою, зокрема за характером рекреаційної діяльності, яка на них здійснюється. Діяльність на таких територіях може мати оздоровчий, лікувальний, пізнавальний, спортивний, розважальний або змішаний характер. Така диференціація дозволяє планувати просторову організацію рекреаційних зон відповідно до цільових потреб населення [14].

Також існує класифікація рекреаційних територій за тривалістю використання: короткочасні (щоденна та щотижнева рекреація в межах міста) та тривалі (туризм з ночівлею поза місцем проживання). Відповідно, до короткочасних зон належать сквери, міські парки, лісопарки, гідропарки; до тривалих – курортні агломерації, національні парки, бази відпочинку. Такий

поділ дозволяє враховувати інтенсивність рекреаційного навантаження та необхідність інфраструктурного забезпечення [14].

Таким чином, класифікація рекреаційних зон ґрунтується на різних підходах – правовому, функціональному, просторовому та екологічному. Усі вони доповнюють одне одного та дозволяють сформувавши цілісне уявлення про роль і значення таких територій у структурі міста. Їх систематизація є основою для створення ефективної мережі рекреаційного обслуговування, яка має бути рівномірно розподілена, доступною та екологічно доцільною.

1.2. Функції та значення рекреаційних зон у міському середовищі

Рекреаційні зони посідають ключове місце у системі міського простору, виконуючи широкий спектр взаємопов'язаних функцій. У структурі сучасного міста вони слугують не лише територією для відпочинку населення, але й активно впливають на екологічний стан середовища, фізичне та психоемоційне здоров'я мешканців, розвиток соціальних зв'язків і формування естетичної цінності урбанізованих ландшафтів.

Однією з провідних є екологічна функція рекреаційних зон. Вони беруть участь у процесах очищення повітря, фільтрації пилу та інших шкідливих речовин, зниженні рівня шуму та регуляції мікроклімату. Наявність деревних і чагарникових насаджень позитивно впливає на зменшення ефекту міського теплового острова, що особливо актуально в умовах змін клімату [36, 37]. Зелені насадження також виконують ґрунтозахисну роль, стабілізують рівень ґрунтових вод та знижують ризик підтоплень і ерозії.

Не менш важливою є оздоровча функція. Дослідження показують, що перебування людини у природному середовищі сприяє зниженню рівня стресу, покращенню показників серцево-судинної системи, поліпшенню сну та загального психологічного стану людини. Рекреаційні території є безпечним простором для фізичної активності – прогулянок, занять спортом,

ігор на свіжому повітрі, що позитивно впливає на загальний рівень здоров'я населення [35, 37].

Соціальна функція рекреаційних зон проявляється у створенні умов для міжособистісного спілкування, інтеграції різних соціальних і вікових груп, формуванні почуття приналежності до місця. Міські парки та сквери слугують просторами для родинного дозвілля, неформального спілкування та громадських ініціатив. Саме тут реалізуються цінності відкритості, інклюзії та солідарності у просторі сучасного міста [22].

Окремої уваги заслуговує культурно-естетична функція. Зелені зони впливають на візуальне сприйняття міського середовища, підвищують естетичну якість забудови, формують просторову ідентичність. Вони часто містять історичні, меморіальні або символічні об'єкти, що підсилюють локальну культурну значущість території [3, 14]. Естетично привабливі простори стимулюють туризм, збільшують привабливість міста для інвестицій.

Рекреаційні зони також виконують освітню функцію – на їх території можуть діяти екологічні стежки, інформаційні стенди, навчальні майданчики, які популяризують знання про природу, історію та культуру регіону. Це особливо важливо в умовах зростання ролі неформальної освіти у формуванні екологічної свідомості мешканців.

Економічна функція полягає в тому, що рекреаційні території здатні підвищувати ринкову вартість навколишньої нерухомості, стимулювати розвиток малого бізнесу (кафе, прокати, культурні події) та створювати нові робочі місця. Вони також відіграють роль у розвитку міського туризму – як внутрішнього, так і зовнішнього [35].

Крім того, функціональне значення рекреаційних зон розширюється за рахунок їхньої ролі у підвищенні безпеки міського простору. Добре освітлені, доглянуті, інтегровані в міське планування зелені території знижують рівень девіантної поведінки, підвищують відчуття безпеки серед мешканців.

Таким чином, сучасне розуміння рекреаційних зон передбачає не лише їхню присутність як територій для дозвілля, але й як багатофункціональних елементів міського середовища, що забезпечують сталість, добробут і якість життя міського населення.

1.3. Методичні підходи до аналізу просторової організації рекреаційних зон

Аналіз просторової організації рекреаційних зон є одним із ключових завдань при формуванні збалансованого та комфортного міського середовища. Ефективне планування таких територій вимагає врахування ряду просторових, демографічних, функціональних і екологічних чинників. У науковій літературі виокремлюють кілька методичних підходів до аналізу, які можуть використовуватися як окремо, так і комплексно.

Одним із найбільш поширених є функціонально-просторовий підхід, який базується на визначенні розташування рекреаційних зон у структурі міста, їх взаємозв'язків із іншими елементами міського простору (житлова забудова, транспортна інфраструктура, громадські заклади) та оцінці відповідності їх функціонального наповнення запитам мешканців. У рамках цього підходу враховується наявність зон активного та пасивного відпочинку, дитячих і спортивних майданчиків, озелених територій, водойм, а також ступінь благоустрою.

Важливе значення має демографічний підхід, який передбачає вивчення відповідності рекреаційних зон потребам різних вікових, соціальних і мобільних груп населення. Зокрема, згідно з рекомендаціями Всесвітньої організації охорони здоров'я, доступність зелених територій має бути забезпечена для всіх жителів у радіусі 300-500 метрів. Такий підхід також орієнтується на аналіз наявності бар'єрів – фізичних (архітектурна недоступність), соціальних (страх, небезпека), культурних (відсутність ідентичності місця) – які можуть обмежувати використання простору [37].

Окрему увагу в наукових дослідженнях приділяють екосистемному підходу, що розглядає рекреаційні зони як частину зеленої інфраструктури, здатної забезпечувати екосистемні послуги. У цьому контексті оцінюється природний потенціал території: густина рослинності, різноманіття видів, зв'язність зеленого каркасу, стійкість до антропогенних навантажень [3, 35]. Просторове зонування територій може супроводжуватися індексацією природної цінності зон, визначенням буферних ділянок і охоронних смуг.

Варто також виділити метод доступності, детально описаний у роботі Biernacka та Kronenberg (2019). Аналіз здійснюється на основі ГІС-технологій шляхом побудови буферних зон, моделювання пішохідної доступності та щільності населення. Привабливість, у свою чергу, оцінюється за якістю благоустрою, чистотою, озелененням, наявністю водних об'єктів та тиші [22, 30].

У сучасних урбаністичних дослідженнях просторової організації рекреаційних територій дедалі частіше застосовуються ГІС-підходи. Зокрема, у дослідженні Urban Green Space Provision in Szeged (Kolcsár et al., 2023) було проведено багаторівневий просторовий аналіз, що охоплював кількісну оцінку зелених насаджень у межах заданих радіусів навколо житлових будинків, розрахунок середньої відстані до найближчої зеленої зони, а також ідентифікацію територій, позбавлених доступу до зелених просторів. При цьому враховувалися вікові характеристики населення, що дозволило встановити рівень забезпечення рекреаційною інфраструктурою різних соціальних груп. Такий підхід дозволяє не лише фіксувати наявність зелених територій, а й оцінювати їх фактичну доступність і справедливість розподілу у межах міського простору [30].

Крім того, вітчизняна наукова школа пропонує комплексно-структурний підхід, згідно з яким рекреаційні зони розглядаються як елементи єдиної просторової системи, що складається з центральних, проміжних і периферійних територій. Вони відрізняються за масштабом, функціональним навантаженням та роллю у структурі міста [14].

У сучасних урбаністичних дослідженнях також застосовуються поведінкові та якісні методи дослідження, які дають змогу детально оцінити реальне використання рекреаційних територій мешканцями. Поведінковий підхід базується на вивченні просторової поведінки людей: типових маршрутів пересування, зон концентрації активностей, тривалості перебування у різних частинах парку чи скверу. Один із найвідоміших дослідників цієї сфери – Йен Гел – акцентує увагу на необхідності вивчати не лише функції простору, а й дії, які в ньому відбуваються: сидіння, спілкування, гра, рух, спостереження [10].

Якісні методи, у свою чергу, зосереджуються на суб'єктивному сприйнятті простору користувачами. До таких методів належать глибинні інтерв'ю, фокус-групи, фотодокументація, створення ескіз-карт відвідувачами та інші техніки візуалізації досвіду. Ці інструменти є особливо ефективними у процесах партисипативного планування, коли мешканці самі залучаються до створення або оновлення рекреаційних зон [33].

Ще одним важливим напрямом є аналіз конфліктності простору, тобто вивчення потенційних і реальних конфліктів між різними групами користувачів. Наприклад, у міських парках часто виникає конкуренція між відпочивальниками, велосипедистами, власниками собак, організаторами заходів або підприємцями. Розуміння таких конфліктів допомагає уникнути соціального напруження, забезпечити справедливий розподіл простору та дотримання інтересів усіх користувачів [34].

У деяких країнах, особливо Західної Європи, застосовуються системи стандартизованої оцінки якості зелених зон, зокрема система Green Flag Award, яка охоплює понад 30 показників: стан озеленення, доступність, безпечність, рівень догляду, інклюзивність, участь громади тощо. Хоча такі системи поки що мало поширені в Україні, вони можуть бути адаптовані до місцевих умов як інструмент моніторингу та стимулювання підвищення якості міських рекреаційних просторів [27].

Застосування методичних підходів до аналізу просторової організації рекреаційних зон дозволяє не лише отримати повну картину їх фактичного стану, але й виявити проблеми доступності, неефективного використання, диспропорції в розміщенні, а також сформулювати рекомендації для подальшого розвитку рекреаційної інфраструктури. Саме на цьому ґрунтується принцип планування міського простору з урахуванням інтересів населення, екологічної доцільності та соціальної справедливості.

1.4. Зарубіжний і вітчизняний досвід планування та управління рекреаційними територіями

У світовій практиці міського планування рекреаційні зони дедалі частіше розглядаються не лише як допоміжні простори для дозвілля, а як ключовий елемент сталого розвитку міст. З початку 2000-х років у європейських і північноамериканських містах активізувалося формування стратегій «зеленої інфраструктури», які передбачають інтеграцію парків, скверів, бульварів, зелених дахів, громадських садів у загальну міську структуру [36].

Основними цілями таких підходів є збереження екосистемних функцій, адаптація міст до змін клімату, підвищення якості повітря та зменшення ефекту міського теплового острова. Наприклад, Європейська комісія в межах Стратегії біорізноманіття до 2030 року передбачає створення високоякісного доступу до зелених зон у кожному європейському місті [28]. У цьому контексті просторове планування зелених зон базується на кількох принципах: доступність (радіус пішохідного доступу до найближчого парку не має перевищувати 300 м), рівномірність розміщення в усіх районах міста, інклюзивність і багатофункціональність територій.

Серед найбільш поширених інструментів управління зеленими зонами варто згадати такі: стандарти Green Flag Award (Велика Британія), американська система ParksScore Index, європейські ГІС-індекси якості середовища (наприклад, Urban Atlas), а також локальні плани озеленення й

природоохоронні політики. Значна увага в європейських містах приділяється участі громадськості, інструментам тактичного урбанізму (тимчасове благоустрій парків) та екологічному дизайну територій.

Приклад міста Відень.

Місто Відень є одним із найкращих прикладів довготривалого, цілеспрямованого та соціально орієнтованого планування міських зелених зон у Європі. За останні 30 років частка таких зон стабільно залишалась високою – майже 50% від загальної площі міста [24]. Історично зелена інфраструктура в місті розвивалась як відповідь на виклики урбанізації та індустріалізації – ще з початку ХХ століття. Вже у 1905 році міська рада юридично захистила лісо-лучний пояс на заході міста, щоб зберегти чисте повітря та природне середовище [23].

Принциповий прорив стався у 1995 році із запуском масштабної програми "One-Thousand-Hectare Program", яка передбачала розширення зеленого поясу на північному сході Відня та жорстке зонування, що унеможливило зміну призначення цих територій. Це супроводжувалося правками до Будівельного кодексу та прийняттям спеціального закону про національний парк Відня (Vienna's National Park Act), який надавав нові правові механізми охорони міських зелених зон [24]. Водночас місто не обмежилось лише масштабними об'єктами, а започаткувало підтримку "мікрозелені" – невеликих зелених просторів у внутрішніх районах, що стало відповіддю на зростання щільності населення та урбаністичні виклики [23].

Одним із ключових інноваційних рішень стало впровадження принципу "Green Space Equity", згідно з яким усі мешканці міста мають право на високоякісні зелені зони в межах 250 метрів від житла. Цільовим показником було встановлено мінімум 3,5 м² зеленого простору на людину у цьому радіусі [23]. У 2018 році понад 92% мешканців міста вже мали такий доступ [24]. Цей підхід базувався на концепціях просторової справедливості та інклюзії, зокрема тих, що запропоновані у дослідженнях [31].

Важливо, що міські зелені зони у Відні управляються складною мережею муніципальних відомств: MA18 (міське планування), MA22 (охорона довкілля), MA21 (землекористування), MA42 (парки та сади), MA49 (лісове господарство та міське сільське господарство). У 2019 році сукупний бюджет MA42 і MA49 сягнув 100 млн євро на рік, що становило 1% загального міського бюджету (MA5, 2020) [24].

Також віденська система відзначається високим рівнем децентралізації: 23 райони міста мають окремі бюджети на озеленення, проте найчастіше ці кошти йдуть лише на утримання вже існуючих об'єктів [24]. Витрати на створення нових дерев у густозаселених районах значно зросли, що потребувало залучення додаткових коштів із загальноміського бюджету та програм ЄС, таких як EU Regional Competitiveness and Urban Development Funds [23].

Починаючи з 2010-х років, під впливом кліматичних змін, особливо зростання кількості «теплових днів», місто зробило акцент на модернізації та створенні мікро зелених зон у щільній забудові. Зокрема, йдеться про вулиці з озелененням фасадів (наприклад, Grätzl Oase), зелені коридори, пішохідні бульвари, як-от Mariahilferstraße, і нові озеленені площі на місці стоянок [23].

На відміну від багатьох інших міст Європи, Відень зберіг сильну державну модель управління зеленими зонами, уникаючи їх повної комерціалізації або передачі під контроль приватних фондів [31].

Приклади інших міст.

У Копенгагені реалізується стратегія «Парк за 5 хвилин», згідно з якою будь-який мешканець міста має можливість дістатися до парку чи скверу протягом 5 хвилин пішки. У місті активно розвивають «кишенькові парки», озеленення дахів і вулиць, а міська влада інтегрує управління зеленими зонами з політикою щодо пішоходів і велосипедистів [10].

Нью-Йорк є прикладом мегаполіса, де реалізовано програму "MillionTreesNYC", у межах якої висаджено понад мільйон дерев за 10 років. Ця ініціатива не лише мала екологічний ефект, а й була спрямована на

зменшення нерівності доступу до зелених зон у малозабезпечених районах [25].

У Барселоні програма «Суперблоків» (Superilles) передбачає реорганізацію міських кварталів шляхом мінімізації автомобільного руху, створення пішохідних та зелених просторів, і підвищення якості середовища. Це дозволяє одночасно скорочувати шум, покращувати здоров'я мешканців та формувати нові рекреаційні локації.

Досвід України.

В Україні розвиток і управління рекреаційними просторами перебуває на перехресті між залишковим підходом радянської епохи та спробами впровадити нові принципи сталого планування.

Також варто згадати ДБН Б.2.2-12:2019 «Планування і забудова територій», де зазначено необхідні площі зелених насаджень загального користування в містах та мінімальні радіуси обслуговування (для парків – до 800 м). Однак реальна практика показує, що більшість міст не відповідають цим показникам, а системний моніторинг відсутній [3].

Бракує системності у фінансуванні зелених зон: зазвичай витрати на утримання парків і скверів покриваються залишковим принципом. Також ускладнює ситуацію низький рівень участі громадськості у плануванні – незважаючи на існування таких механізмів, як громадські слухання чи бюджет участі.

У цілому, досвід зарубіжних міст демонструє, що розвиток рекреаційних просторів може стати ефективним інструментом не лише поліпшення середовища, а й соціальної інтеграції, формування здорової міської культури та кліматичної адаптації. В Україні ситуація залишається складною: незважаючи на наявну нормативну базу, її реалізація слабка, а стратегічне бачення розвитку зелених зон переважно відсутнє.

РОЗДІЛ 2. АНАЛІЗ СТАНУ ТА ПРОСТОРОВОЇ ОРГАНІЗАЦІЇ РЕКРЕАЦІЙНИХ ЗОН МІСТА СВІТЛОВОДСЬК

2.1. Географічна характеристика міста Світловодськ

Місто Світловодськ – місто обласного значення і центр Світловодської територіальної громади. Належить до Олександрійського району, Кіровоградської області. Місто Світловодськ розташоване на північному сході Кіровоградської області, біля межі з Полтавською областю.

Площа міста в затверджених межах – 2194,6 га [13].

Демографічна ситуація.

На 1 січня 2022 року населення міста складало 43130 осіб (табл. 2.1) [21].

Таблиця 2.1. Кількість населення м. Світловодськ за різні роки [7, 21]

Рік	Кількість населення
1975	49,4 тис
1989	50 тис
2001	56 тис
2018	45,08 тис
2022	43,13 тис

Зменшення чисельності населення в місті зумовлене переважанням смертності над народжуваністю.

Після початку повномасштабного вторгнення Світловодськ став місцем прихистку для внутрішньо переміщених осіб. Унаслідок цього фактична кількість жителів перевищує дані офіційної статистики.

Географічне положення та рельєф території.

Світловодськ розташований на околиці Придніпровської височини, на її схилах у напрямку до Дніпра, у місці злиття Кременчуцького та Кам'янського водосховищ. Ця височина відзначається горбистим рельєфом із широкими міжріччями, а також плоскими або помірно хвилястими долинами вздовж річок [17].

За геоморфологічним районуванням України територія Світловодської громади відносяться до Придніпровсько-приазовської області пластово-денудаційних цокольних височин та низовин, а саме до підобласті Південнопридніпровської акумулятивно-денудаційної рівнини на неогенових відкладах і докембрійських породах [8].

За морфокліматичним районуванням територія належить до ерозійної морфокліматичної зони [19].

Через базу даних SRTM-Data було отримано дані щодо висот рельєфу, та створено картосхему висот рельєфу Світловодської ТГ в програмі QGIS (Додаток А).

Якщо проаналізувати отриману картосхему можна зробити такі висновки: територія зазнає пониження з півдня на північ, до р. Дніпро і переходить на лівий берег.

Також на картосхемі видно наскільки розчленована ярами територія громади та міста.

На картосхемі схематично позначено межі міста Світловодськ. У порівнянні з територією громади, його рельєф є більш низинним, однак має локальне підвищення – Табурищанський мис.

У степових зонах міста та районах забудови спостерігається чергування підвищень і знижень рельєфу, характерна горбистість місцевості. У низинних районах поширені заплавні комплекси, старичні озера та переважно рівнинна, лучна місцевість.

В лісових посадках переважає горбистий рельєф, розчленований ярами.

Берегова лінія Кременчуцького водосховища в межах Світловодська характеризується значною просторовою різноманітністю за рельєфом і типами використання. У західній частині переважають пологі, частково заболочені або піщані береги з мінімальним антропогенним втручанням. Поступово вони переходять у ділянки зі штучними об'єктами – рибним господарством, пристанню, яхт-клубами. Далі простягаються території із пляжами, зарослими деревами та очеретом. Північна частина узбережжя

вирізняється складнішим рельєфом – схили висотою до 10-12 м зазнають ерозійного впливу, тому укріплені камінням і відсипами. Зустрічаються стариці, заболочені ділянки, ділянки з бетонними відкосами, які чергуються з кам'яними укріпленнями. Цей сегмент узбережжя найбільш розчленований ярами та природними формами мікрорельєфу.

Берегова лінія Кам'янського водосховища є більш однорідною: переважає рівнинна, заболочена місцевість із залишками заплавних територій, місцями зустрічаються піщані пляжі. У минулому ця територія регулярно затоплювалася весняними паводками, що сформувало ландшафт типових плавнів.

Навесні 2023 року рівень води в Дніпрі різко підвищився, що призвело до масштабних підтоплень. У Світловодську та на території громади постраждали прибережні райони. Зокрема, в зоні «плавнів» значних збитків зазнала турбаза «Купава», територія якої опинилася під водою — були пошкоджені будівлі, затоплені підвали й господарські приміщення.

Серед типів антропогенного рельєфу в Світловодській громаді можна виділити такі види:

- сільськогосподарський рельєф;
- рельєф, пов'язаний з гідроенергетичною діяльністю (рельєф районів споруджування гребель, очищених чаш водосховищ, під'їзних дамб, шлюзів);
- видозмінений рельєф берегів в цілях обслуговування водного транспорту (рельєф хвилерізів, причалів);
- рельєф вирівняних майданчиків під міською та промисловою забудовою;
- рельєф, пов'язаний з видобуванням корисних копалин.
- рельєф ставків.

Планувальна структура міста.

Структура міста Світловодськ сформована на основі прямокутної сітки вулиць. Просторове розміщення забудови орієнтоване в широтному напрямку, паралельно до правого берега Кременчуцького водосховища, із чітко вираженим функціональним зонуванням [1].

З обох боків – на сході та заході – до житлової (сельбищної) території прилягають промислові зони. Виняток становить територія колишнього заводу «Калькулятор», розташована поблизу водосховища, а також окремі складські зони та гаражні кооперативи, що частково вкраплюються в межі житлової забудови. У південно-західній і південно-центральної частинах міста розташовані великі сільськогосподарські угіддя, які в перспективі планується трансформувати під житлову та громадську забудову (рис. 2,1) [1].



Рис. 2.1. Схема функціонального зонування житлової та промислової забудови м. Світловодськ [20]

Місто поділяється на кілька мікрорайонів, кожен з яких має власну функціональну специфіку:

- Приморський мікрорайон виконує функцію центральної частини міста, тут розташовані адміністративні установи, головна площа, будинок культури, лікарня, заклади освіти, культові споруди та заклади обслуговування населення. Основна житлова забудова –

малоповерхова (до 4 поверхів). На сході мікрорайону – виїзд через Кременчуцький гідровузол, гаражі, метеомайданчик та Світловодська гідрометеообсерваторія.

– Шевченківський мікрорайон межує із Приморським і має багатоквартирну житлову забудову (3-5 і 9 поверхів). Головна вулиця району – Героїв України. На півдні зберігся квартал садибної забудови. Тут зосереджено об'єкти соціальної інфраструктури: заклади освіти, торгівлі, суд, ринок, бульвар з каскадним фонтаном. Мікрорайон межує з лісовими зонами, а на заході – з колишнім заводом «Калькулятор» і гаражами.

– Хмельницький мікрорайон (історична та розмовна назва – Табурище) розташований на півдні міста. Переважає садибна забудова, однак уздовж межі з Приморським мікрорайоном зведено будинки 5-9 поверхів. У мікрорайоні діють підприємства харчової та будівельної промисловості, храмові споруди. Район межує з лісовими угіддями, які переходять у заплавні ландшафти Дніпра. У віддаленні – серед лісу – розміщені очисні споруди та Світловодський завод силікатних виробів. Поблизу розташовані затоплені кар'єри, перетворені на рекреаційні зони.

– Садовий мікрорайон – один із центральних, переважно із садибною забудовою та групами багатоповерхівок (5-9 поверхів) у північній частині. Тут розміщені заклади освіти, обслуговування, сквер, магазини та об'єкти автосервісу. У південно-західній частині мікрорайон межує з природним лісостеповим ландшафтом, де розташовано Керамічний завод. У межах житлової частини — старе кладовище; нове – розташоване за межами забудови, серед природного середовища.

– Заводський мікрорайон (колишня Ревівка) лежить на заході міста. Переважає садибна забудова, а у західній частині зведені

багатоповерхівки. На березі Кременчуцького водосховища – яхт-клуби, рибне господарство; далі – орні землі. На сході розміщені території колишніх великих заводів: Заводу чистих металів (не функціонує з 1990-х) та радіозаводу «Олімп» (працює частково). Більшість територій занедбані та обгороджені. На узвишші за заводами – Ревівське кладовище.

2.2. Історичні передумови формування міста та рекреаційної мережі

Територія сучасного Світловодська має давню історію заселення, про що свідчать археологічні знахідки, які підтверджують наявність поселень ще з прадавніх часів. Водночас саме формування міського середовища на цій території відбулося переважно у другій половині ХХ століття, у зв'язку зі спорудженням Кременчуцького гідровузла. Будівництво Кременчуцької ГЕС зумовило затоплення значної частини старого міста Новогеоргіївськ, що розташовувався північніше сучасного Світловодська. Частина мешканців була переселена на нові території – зокрема, у район сучасного Садового масиву, який іноді називають «новим містом».

На території, де нині розташований Світловодськ, до індустріальної забудови існували два села – Ревівка та Табурище, що згодом стали складовими районами міста. Саме тут у 1950–60-х роках розпочалося планове будівництво нового міста для потреб гідробудівельників і обслуговування гідровузла. Офіційною датою заснування міста \ вважається 25 березня 1954 року – саме тоді Рада Міністрів СРСР ухвалила рішення про початок будівництва Кременчуцького гідровузла на Дніпрі. Вже в травні розпочались перші будівельні роботи [7].

Разом із будівництвом гідровузла почалося формування нового міста. Воно об'єднало села Табурище й Ревівка та стало новою домівкою для мешканців м. Новогеоргіївськ та інших поселень, затоплених водами Кременчуцького водосховища.

Влітку 1954 року розпочалась підготовка до вилучення земель у радгоспів і колгоспів під житлову забудову, прокладку інженерних мереж, автошляхів і залізничних ліній. До 5 липня того ж року Кіровоградський облвиконком подав до Ради Міністрів УРСР пропозиції щодо перенесення м. Новогеоргіївськ і будівництва нового населеного пункту [2].

Місто забудовувалося за генеральним планом, розробленим одночасно зі спорудженням гідровузла. У 1955 році було введено в експлуатацію понад 5 тис. м² житла, а також їдальні, клуб, школу, лікарню й літній кінотеатр. У 1956 році житлова площа зростає ще на 18 тис. м². Така інтенсивність будівництва була зумовлена як переселенням мешканців затоплених сіл, так і приїздом працівників гідроелектростанції. Спершу нове поселення навіть мало назву «селище гідробудівельників» [11].

Планувальна структура міста формувалася вздовж берега Кременчуцького водосховища, на височині Табурищанського мису. В основі планування лежала прямокутна сітка вулиць. Три головні магістралі пролягали паралельно до берега: Набережна (вздовж парку), Приморська (із забудовою з одного боку та видом на водосховище) і головна — проспект Леніна (нині вулиця Героїв України), який сполучав греблю з вершиною мису. Інші вулиці прокладалися перпендикулярно до берега.

У 1961 році на базі кількох підприємств Кремгесу було створено комбінат, що у 1970 році став виробничим об'єднанням «Дніпроенергобудіндустрія», яке спеціалізувалося на виготовленні конструкцій для тепло- й гідроелектростанцій [1].

Також у місті з'явилися численні підприємства: завод залізобетонних виробів, керамічний, консервний і хлібозаводи, меблева фабрика, автотранспортне підприємство, маслозавод тощо. У 1976 році у Заводському мікрорайоні було введено в експлуатацію фабрику з виробництва чистих металів – першу в місті, що стала знаковим об'єктом місцевої металургії. Успішно працювали завод «Пластик» та завод силікатної цегли [1].

Упродовж 1960-х років у Світловодську було зведено понад 100 тис. м² житла, сім шкіл, Палац культури, стадіон, кінотеатр, лікарню, клуби та численні магазини. У 1962 році місто отримало назву Кремгес, а з 1969 року – Світловодськ [7].

Під час проектування міста значну увагу приділяли озелененню. Для створення центрального парку культури та відпочинку (нині парк імені Т. Г. Шевченка), а також лісопаркової зони були відведені колишні лісові масиви. Вздовж вулиць і площ висадили фруктові та декоративні дерева, облаштували сім скверів. У місті також набуло поширення вертикальне озеленення будинків виноградом, що додавало середовищу привабливості й затишку [7].

2.3. Сучасний стан рекреаційних зон міста Світловодськ

У межах дослідження було створено тематичну картосхему рекреаційних зон міста Світловодськ із використанням сервісу uMap, що працює на основі даних OpenStreetMap.

На основі відкритих даних OpenStreetMap та власного аналізу було нанесено основні рекреаційні зони міста, зокрема парки, сквери, прибережні зелені смуги, лісові масиви, а також інші озеленені території, які можуть використовуватись для відпочинку населення. В межах створеної картосхеми кожен об'єкт було класифіковано за типом і зафіксовано його площу або довжину (для лінійних зон) (*Додаток Б*).

Це дозволило візуалізувати просторове розміщення рекреаційних зон й провести попередній аналіз доступності зелених територій для мешканців різних мікрорайонів. Створена картосхема стала підґрунтям для кількісного порівняння площі зелених зон та виявлення дисбалансів у їхньому розподілі відповідно до типу забудови міста.

При проведенні картографування акцент було зроблено на достатньо великих та функціонально значущих зелених зонах, які можуть виконувати роль повноцінних рекреаційних територій для ширшого кола населення. До

уваги бралися переважно парки, сквери, прибережні смуги, зелені коридори (бульвари), а також лісові масиви в межах міста.

Менші за площею або точкові елементи озеленення, зокрема дитячі майданчики, квіткові клумби, окремі лавочки, озеленені острівці між вулицями чи у дворах, до аналізу не включалися, оскільки вони не мають системного просторового значення у масштабі міста. Такий підхід дозволив зосередитися на зонах, що справді можуть формувати структуру міської рекреаційної мережі та мають потенціал для планування, розвитку або збереження.

Можна побачити, що місто Світловодськ має доволі розгалужену мережу рекреаційних територій, що включає як природні, так і штучно створені об'єкти. За результатами картографічного аналізу було ідентифіковано понад 30 окремих рекреаційних одиниць, які поділяються на кілька основних типів: парки, сквери, бульвари, лісові масиви, луки, пляжі та лінійні рекреаційні об'єкти (доріжки, набережні тощо).

Загальна площа усіх рекреаційних зон міста складає близько 674,13 га, що дорівнює приблизно 30,72% від загальної території Світловодська. Це досить високий показник, який перевищує багато європейських норм і свідчить про значний потенціал міста у формуванні комфортного природно-міського середовища. Проте важливо розуміти, що не вся площа рекреаційних територій є однаково доступною, функціонально активною або благоустроєною.

Парки.

До парків Світловодська відносяться два основних об'єкти: парк імені Тараса Шевченка (66,13 га) – найбільший озеленений масив у межах центральної частини міста, і парк Новікова (12,35 га) в східній частині міста. Загальна площа парків становить 78,48 га, що відповідає 3,58% площі міста. Благоустрій парків на низькому рівні.

Сквери.

Мережа скверів Світловодська представлена 13 об'єктами загальною площею близько 13,6 га. Сквери розташовані в усіх мікрорайонах міста і мають важливе значення для локального рівня благоустрою. Вони створюють мікроосередки відпочинку у пішій доступності до житлових масивів. Проте, як показують візуальні спостереження та попередні оцінки, багато з них потребують реконструкції, оновлення елементів інфраструктури та озеленення.

Бульвари.

До категорії бульварів належать Дніпровський (1,38 га) та Молодіжний (0,78 га) – об'єкти розташовані в центральних частинах міста. Їх загальна площа становить 2,16 га, тобто трохи менше ніж 0,1% площі міста.

Ліси та лісосмуги.

Найбільшу частку в структурі рекреаційних площ займають лісові масиви та лісосмуги – загалом 309,77 га, що дорівнює майже 14,11% площі міста. До них належать як великі лісові ділянки (Шевченківський ліс, ліс за Садовим мікрорайоном), так і лісосмуги вздовж берега Дніпра. Ці території мають важливе захисне та кліматорегулююче значення, однак значна частина з них є фактично «пусткою» – без належного функціонального наповнення, освітлення, доріжок або заходів безпеки. Деякі ділянки є недоступними для громадян (наприклад, територія колишнього юнацького табору із обмеженим входом), що зменшує їхню соціальну ефективність.

Лучні масиви.

Лучна рослинність представлена двома великими масивами – в районі між Садовим та Заводським мікрорайонами (147,72 га) та у Хмельницькому районі (108,21 га). Їх сумарна площа становить 255,93 га. Це майже 11,67% території міста. Незважаючи на природну цінність цих територій, вони використовуються переважно пасивно – для прогулянок або сезонного відпочинку. У дощову пору деякі з них мають заболочений характер, що обмежує їх використання.

Пляжі.

Незважаючи на розвинену прибережну зону, площа пляжів у місті залишається відносно невеликою – близько 5,79 га, що становить лише 0,26% площі міста. Найбільшим є Городський пляж (понад 4,6 га). Інші пляжі — Андрюшкін Яр, Ревівський, Бабський, «дальній» — мають скромні розміри, іноді перебувають у занедбаному стані або не мають базової інфраструктури (роздягалень, туалетів, рятувальних постів).

Загалом, так як значна територія міста межує з водами водосховищ, мешканці міста не обмежені пляжами, як єдиним місцями для водного відпочинку, але випадки купання в інших точках, окрім загальновідомих пляжів, є рідкістю і частіше це зумовлене завантаженістю пляжів влітку.

Лінійні об'єкти (пішохідні зони).

До лінійних рекреаційних зон належать набережна (4,6 км), дорога вздовж берега (2,2 км) і пішохідна доріжка по вул. Миру (1,6 км). Умовно їх площу можна оцінити як 8,4 га, якщо прийняти середню ширину 10 м. Вони формують важливі просторові зв'язки та є потенційно цінними для інтеграції зелених зон міста в єдину мережу.

2.4. Оцінка стану та функціонального використання рекреаційних об'єктів

Функціонування рекреаційних об'єктів у межах міста Світловодськ визначається як сукупністю їх просторових характеристик, так і якістю благоустрою, рівнем підтримки та сценаріями щоденного користування. Враховуючи наявну мережу парків, скверів, бульварів, природних лісових фрагментів і прибережної зони, можна констатувати, що місто має значний потенціал у сфері формування повноцінного зеленого каркасу. Проте функціональне навантаження на ці території є нерівномірним, а стан об'єктів суттєво варіюється залежно від локації, розміру та соціального значення.

Серед об'єктів, що вирізняються як за площею, так і за суспільним навантаженням, можна виокремити парк імені Тараса Шевченка, Набережну вулицю вздовж Дніпра, парк Новіков і зелену зону на вулиці Приморській.

Крім них, місто має низку скверів і бульварів – зокрема сквер на Ревівці, бульвар Дніпровський, Молодіжний бульвар та ряд невеликих зелених фрагментів у житлових масивах. Умовно ці території можна розділити на три категорії: 1) багатоцільові об'єкти з потенціалом проведення масових заходів(парк Шевченка, вулиця Набережна); 2) локальні зони щоденного дозвілля (сквери, бульвари); 3) природні фрагменти з мінімальним втручанням (лісопосадки, узбережжя, зелені схили).

Парк ім. Тараса Шевченка виконує роль головного багатофункціонального простору міста. Він має просторову структуру з елементами зонування, хоча переважає компактне насадження дерев. У межах парку розміщено дитячий майданчик, декілька спортивних елементів (тенісні столи, кільце для баскетболу, фізичні тренажери), колишню сцену (зараз зруйновану), а також зону старих атракціонів радянського типу, зокрема колесо огляду. Присутня велика галявина, яка використовується для тимчасових подій (наприклад, цирк, фестивалі, ярмарки). Важливим є й те, що територія активно використовується молоддю: частина елементів (зокрема мініскейтпарк) з'явилася завдяки ініціативам підлітків та активістів. Однак загалом парк потребує реконструкції: інфраструктура зношена, освітлення відсутнє, пішохідні доріжки частково зруйновані.

Парк Новікова займає значну територію, однак його функціональне навантаження суттєво нижче. Простір малолюдний, малозмінений з радянських часів, характеризується природною структурою з лісопарковим характером: наявність підліску, невелика кількість доріжок, відсутність активних зон. Єдиною помітною структурою є метеомайданчик. Такий тип простору більше використовується для індивідуальних прогулянок або вигулу собак, але потенційно міг би бути перетворений на активний простір.

Набережна вулиця – одна з найактивніше відвідуваних зелених зон. Її просторове розташування вздовж берега Дніпра, видові характеристики та наявність реконструйованої ділянки (освітлення, нові лавки, смітники, покриття) формують потужний рекреаційний потенціал. Водночас слід

вказати, що повноцінні спуски на набережну або пандуси для маломобільних груп відсутні або непридатні до використання. Значна частина прибережної лінії перебуває у занедбаному стані або не розчищена від чагарників.

Новий сквер на Ревівці – приклад якісної локальної реконструкції, що відповідає сучасним уявленням про комфортний публічний простір. Відсутність бордюрів, різновікові елементи благоустрою, спортивна зона, нове озеленення – усе це створює умови для щоденного використання мешканцями прилеглого району. На відміну від багатьох інших скверів, цей об'єкт демонструє інклюзивність і орієнтацію на різні групи населення.

Інші зелені зони, зокрема сквери в центральній частині, бульвари й мікрозони біля навчальних закладів чи установ, використовуються переважно епізодично та не мають чіткого функціонального наповнення. Вони часто не мають ознак зонування, а їхній благоустрій є частковим або умовним: присутні лавки (часто старі), урни без дна, відсутнє освітлення. Території візуально виглядають занедбаними, особливо ті, що не прилягають до магістральних вулиць.

У загальному підсумку, стан рекреаційних зон у місті можна охарактеризувати як *неоднорідний*: частина об'єктів має ознаки сучасного благоустрою, однак більшість територій перебуває у стані часткової деградації або експлуатується без належного догляду. Відсутність інфраструктури для маломобільних груп, слабка нічна інфраструктура, дефіцит туалетів і питної води, а також часткова втрачена привабливість атракціонів – усе це створює бар'єри для сталого використання зелених просторів.

2.5. Результати опитування мешканців щодо стану та функціонування рекреаційних зон м. Світловодськ

З метою виявлення реального рівня задоволеності мешканців станом рекреаційних об'єктів, сценаріїв їх використання, а також збору побажань щодо подальшого благоустрою, у рамках дослідження було проведено анонімне онлайн-опитування мешканців м. Світловодськ. Загальна кількість учасників опитування становила 76 осіб.

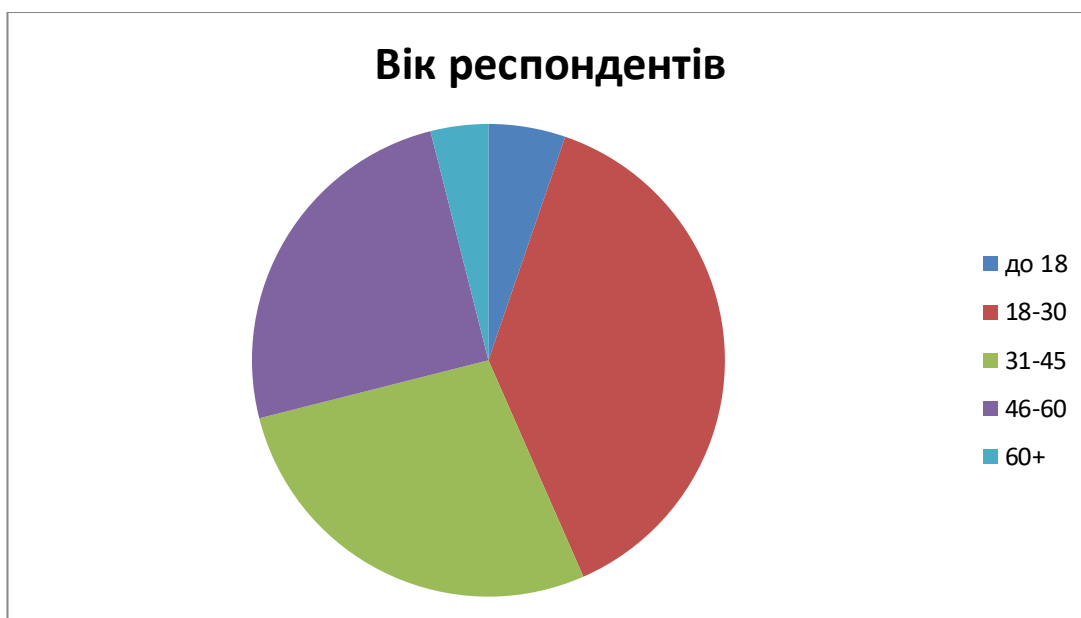
Структура анкети передбачала як закриті запитання, спрямовані на кількісну оцінку окремих аспектів (вікова категорія, район проживання, оцінка доступності, загального стану зелених зон), так і відкриті запитання, що дозволили зібрати детальні побажання та опис реального користувацького досвіду (*Додаток В*).

Аналіз вікової структури респондентів показав, що в опитуванні взяли участь представники різних вікових категорій, що дозволяє охопити думки широкого кола мешканців міста.

Найчисельнішою групою стали респонденти віком від 18 до 30 років – 29 осіб (38,2 %). Це пояснюється як активною позицією молоді у громадському житті, так і зручністю цифрового формату опитування, який є звичним для цієї категорії населення. Значну частку також склали респонденти віком 31-45 років - 21 особа (27,6%), більшість яких є активними користувачами зелених зон, зокрема в контексті сімейного відпочинку з дітьми.

Вікова група 46-60 років була представлена 19 особами (25%), що свідчить про певну зацікавленість середнього покоління у благоустрої міського середовища. Водночас, участь осіб віком 60+ років виявилася найменшою – лише 3 респонденти (3,9%), що, ймовірно, пов'язано з цифровим бар'єром та меншою активністю в онлайн-опитуваннях. В анкеті також фіксувались відповіді осіб молодше 18 років – 4 респонденти (5,3%). Такий віковий розподіл дозволяє врахувати потреби та бачення представників різних поколінь, що є особливо важливим при формуванні

комплексної оцінки стану та функціонального наповнення рекреаційних зон міста.



Найбільшу кількість відповідей надали мешканці Шевченківського району (Райлікарня, Спецбуд) – 38 осіб, що становить 50% усіх респондентів. Це вкотре підтверджує активну участь мешканців центральної частини міста в питаннях розвитку міського середовища.

На другому місці – Приморський район (15 осіб, 19,7%), далі – Заводський район (Ревівка) (8 осіб, 10,5%). Менш чисельними є респонденти з Садового (Нове місто) – 5 осіб (6,6%), та Хмельницького (Табурище) – 4 особи (5,3%).

Окрему групу склали респонденти, які тимчасово проживають в інших населених пунктах, але залишаються пов'язаними зі Світловодськом – таких було 6 осіб (7,9%).

На запитання «Які зелені зони та зони відпочинку ви відвідуєте найчастіше?» респонденти мали можливість обрати кілька варіантів відповіді.

Аналіз відповідей на запитання «Які зелені зони та зони відпочинку ви відвідуєте найчастіше?» дозволяє виявити просторову концентрацію рекреаційної активності в місті Світловодськ. Враховуючи можливість

множинного вибору, респонденти могли зазначити кілька локацій, які вони відвідують регулярно.



Найбільш популярною зоною серед мешканців виявилася набережна, яку згадали 59 респондентів. Її привабливість пояснюється ландшафтною відкритістю, видовими характеристиками, наявністю пішохідної частини, освітленням і частково оновленим благоустроєм. Набережна виконує функції прогулянкової, спортивної та соціальної зони, тому її стабільно висока відвідуваність є очікуваною.

На другому місці – парк ім. Тараса Шевченка (47 згадок), який є найбільшим за площею і найбагатофункціональнішим простором у місті. Він має зони атракціонів, дитячі майданчики, галявини, мініскейтпарк, спортивні об'єкти, що робить його центром рекреаційного тяжіння як для дітей, так і для дорослих.

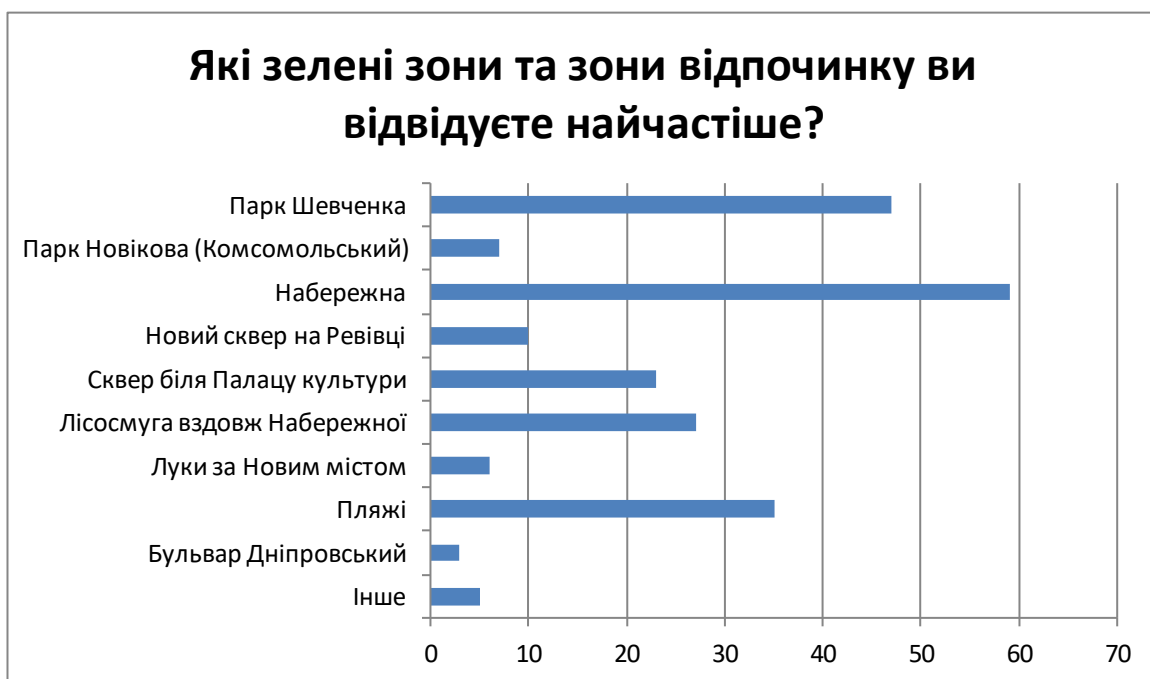
Високі позиції у списку займають також пляжі (35 відповідей) та лісосмуга вздовж Набережної (27). Це вказує на важливу роль природних компонентів у структурі дозвілля мешканців: контакт із водою та зеленими насадженнями залишається цінним елементом міського життя, особливо в літній період.

До менш масових, але стабільно згадуваних зон належать:

- сквер біля Палацу культури – 23 згадки;
- новий сквер на Ревівці – 10;
- ліс за ринком «Світанок» – 8;
- парк Новікова – 7;
- луки за Новим містом – 6;
- бульвар Дніпровський – 3.

Окремі респонденти згадували нестандартні варіанти, зокрема «свою дачу» або зони в інших містах, що може свідчити про недостатню кількість облаштованих міських зелених просторів або бажання більш якісного середовища для відпочинку.

Загалом результати демонструють просторову концентрацію рекреаційної активності навколо кількох ключових зон, тоді як інші об'єкти використовуються епізодично. Це дозволяє чітко окреслити пріоритетні напрямки благоустрою, які повинні охоплювати як підтримку популярних зон, так і активізацію менш задіяних зелених територій шляхом додаткового функціонального наповнення.



Відповідей на запитання «Що є основною причиною ваших відвідувань?» дозволяють виявити найпоширеніші мотиви використання зелених зон серед мешканців Світловодська. Враховуючи можливість обрати

кілька варіантів одночасно, результати свідчать про багатофункціональність рекреаційного простору в місті.

Абсолютна більшість респондентів (69 із 76) обрали варіант «прогулянки / відпочинок». На другому місці – «прогулянки з дітьми» (19 відповідей), що вказує на важливість рекреаційного середовища як простору для сімейного спілкування. Водночас 14 респондентів обрали варіант «події / концерти / заходи», що підкреслює соціально-культурну функцію публічного простору.

Цікавими є дані щодо інфраструктурного використання: 13 осіб зазначили, що їхній щоденний маршрут на роботу пролягає через зелену зону, тобто деякі ділянки міської зелені інтегруються в повсякденну мобільність.

Також 12 осіб відвідують зони для занять спортом, і 11 респондентів – для вигулу собак. Це свідчить про наявність сталих активних сценаріїв використання, що мають бути враховані при плануванні благоустрою (якісні доріжки, освітлення, зони для вигулу тварин, питні фонтанчики тощо).

Серед інших варіантів, що траплялись поодинокі, були: «зйомка відео», «зустрічі з друзями», «насолоджуюсь природою», «випадкові прогулянки». Це підкреслює індивідуалізовані стилі використання міського простору, які формуються через особистий досвід, звички та цінності.

Загалом отримані результати підтверджують, що міські зелені зони виконують не одну, а одразу кілька важливих функцій – рекреаційну, соціальну, сімейну, транспортну й оздоровчу. Вони інтегровані в щоденний ритм життя мешканців і потребують багатовекторного підходу до розвитку.



Аналіз відповідей на запитання «Як ви оцінюєте загальний стан зелених зон міста?» дозволив оцінити рівень задоволеності мешканців якістю рекреаційного середовища в Світловодську. Усього в опитуванні взяли участь 76 осіб, кожен із яких мав можливість обрати один із п'яти варіантів оцінки: «дуже добре», «добре», «задовільний», «поганий», «дуже поганий».

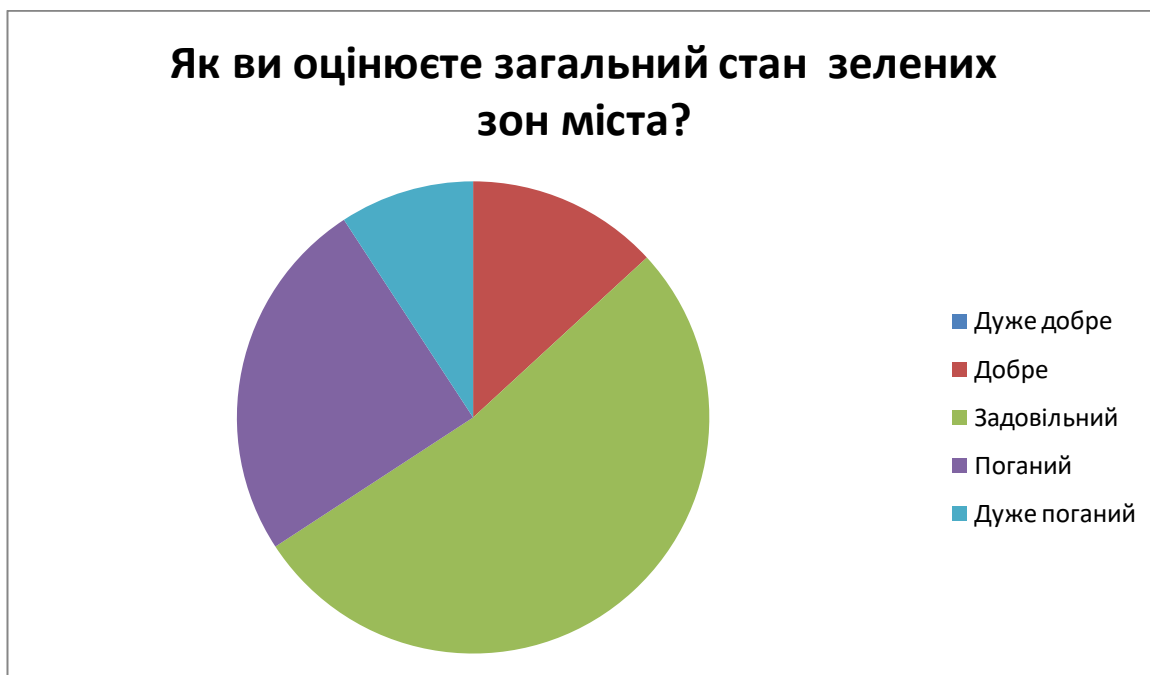
Варто зазначити, що жоден респондент не обрав варіант «дуже добре», що вже саме по собі є свідченням відсутності високого рівня задоволення станом міських зелених зон. Лише 10 респондентів (13,2%) оцінили ситуацію як «добру», що, вірогідно, пов'язано з досвідом відвідування оновлених або нових зон – таких як новий сквер на Ревівці чи частково реконструйована Набережна.

Найбільше відповідей отримав варіант «задовільний» – його обрали 40 осіб (52,6%).

Водночас значна частка респондентів оцінила стан негативно: 19 осіб (25%) обрали варіант «поганий», ще 7 респондентів (9,2%) – «дуже поганий». Сукупно понад третина учасників (34,2%) висловили критичне або різко негативне ставлення до стану міських зелених зон.

Загалом, лише 13,2% респондентів вважають стан зелених зон позитивним (добрим), тоді як 86,8% оцінюють його як щонайменше таким,

що потребує змін. Цей результат підтверджує інші блоки опитування та відповідає польовим спостереженням – міське рекреаційне середовище не відповідає очікуванням більшості користувачів і потребує системного оновлення та підтримки.



Значна увага у дослідженні була приділена ідентифікації конкретних дефіцитів у рекреаційному середовищі міста. Для цього респондентам було запропоновано обрати кілька варіантів відповіді на запитання «Що, на вашу думку, найбільше бракує у міських зелених зонах?». Отримані результати дають змогу чітко окреслити найгостріші потреби користувачів міського простору.

Найчастіше мешканці вказували на дефіцит прибирання і догляду – цей варіант обрали 68 із 76 респондентів, що свідчить про системну проблему з утриманням рекреаційних зон у належному санітарному та візуальному стані. За цим показником спостерігається практично однотайна думка серед усіх вікових та соціальних груп.

Наступними у рейтингу йдуть лавки і урни (46 згадок), що вказує на брак базової інфраструктури в багатьох зонах. При цьому освітлення згадувалося у 41 відповіді, а потреба у велодоріжках – у 31. Такі показники свідчать про дефіцит елементів безпеки та мобільності, що є критично

важливими для повноцінного функціонування сучасного публічного простору.

Озеленення (26 респондентів) та дитячі майданчики (25) також були серед поширених варіантів, що вказує на бажання мешканців бачити зони відпочинку не лише утилітарними, але й естетично привабливими та орієнтованими на сімейний відпочинок.

Особливу увагу привертає відсутність доступності: поєднані варіанти, що стосуються маломобільних груп населення, були згадані 29 разів загалом (у варіантах: «доступу для маломобільних груп населення», «нормальні тротуари і спуски»). Це підтверджує слабку реалізацію принципів інклюзії в міському середовищі.

Окремі респонденти також зазначили такі проблеми, як брак зон для підлітків, нормальних тротуарів у парках, а також навіть низьке залучення мешканців до догляду за зонами.

Отже, отримані результати свідчать про багаторівневий характер проблем – від відсутності базових елементів благоустрою до структурних викликів, пов'язаних із доступністю, безпекою та естетикою. Ці дані мають стати основою для формування цілісної програми розвитку рекреаційної інфраструктури міста з урахуванням пріоритетів громади.



У межах опитування респондентам також було запропоновано назвати зелену зону, яка, на їхню думку, найбільше потребує реконструкції. Це відкрите запитання дозволило отримати якісні уявлення про пріоритети громади. Відповіді були різноманітними за формою, однак змістовно їх можна згрупувати за ключовими локаціями.

Найчастіше згадуваним об'єктом став парк ім. Тараса Шевченка – його вказали 30 респондентів. Це найбільший і найвідоміший парк міста, який виконує роль багатофункціонального публічного простору. Мешканці акцентували на зношеності атракціонів, поганому стані доріжок, браку освітлення, знеособленості озеленення та відсутності сучасної інфраструктури.

На другому місці за кількістю згадок – набережна і спуски до неї (19 відповідей). Окрім потреби в оновленні самої прибережної зони, значна увага приділяється проблемам спусків: круті, незручні, без пандусів або поручнів – ці елементи значною мірою ускладнюють доступ, особливо для людей похилого віку та маломобільних груп.

У відповідях також звучали інші об'єкти:

- вулиця Приморська – 3 згадки;
- Бульвар Молодіжний (район 5 школи) – 3 згадки;
- пляжі – 3 згадки;
- Бульвар Дніпровський (обеліск, фонтан) – 2 згадки;
- парк біля Палацу культури – 1 згадка;
- парк Новікова – 1 згадка;
- Центр міста – 1 згадка.

Окрема категорія відповідей – «усі зелені зони» (2 респонденти) та загальні побажання (11 відповідей), де люди або висловлювали занепокоєння загальним станом зелених зон, або подавали комплексні, емоційно забарвлені побажання («усе в жахливому стані», «все місто треба оновити»).

Такий розподіл відповідей свідчить про чітке уявлення громади про пріоритетні проблемні точки у міському середовищі. Передусім мешканці

прагнуть реконструкції центральних просторів із великим соціальним навантаженням: парку Шевченка, набережної, ключових бульварів. Одночасно звучить запит на системні зміни, а не лише точкове втручання.

Останнє відкрите запитання анкети дозволило респондентам самотійно сформулювати бачення покращення міських зелених зон. Відповіді надали 49 учасників опитування, при цьому переважна більшість із них містила унікальні або відмінні за формулюванням побажання, що свідчить про високий рівень залученості та особистої зацікавленості мешканців у темі благоустрою. За результатами якісного аналізу вдалося виокремити кілька ключових напрямів.

Озеленення та догляд за просторами – 19 відповідей. Респонденти наголошували на потребі в систематичному прибиранні, обрізанні дерев і кущів, догляді за клумбами, регулярному косінні трави, а також на висадці нових декоративних рослин. Часто звучало побажання створення «естетичних місць» і «зеленіших парків».

Загальні побажання – 21 відповідь. Ця категорія охоплює загальні формулювання на кшталт «все потрібно покращити», «навести лад», «щоб стало чисто й безпечно», а також фрази на зразок «робити все сучасно», «не економити на зелених зонах», «зробити зони, як у великих містах». У цій групі відчувається емоційне забарвлення і ширший запит на якісні зміни в міському просторі.

Освітлення і безпека – 3 респонденти прямо зазначили потребу у встановленні ліхтарів, камери відеоспостереження, або покращенні освітлення в парках у вечірній час.

Інфраструктура (лавки, урни, туалети) – 2 відповіді вказували на потребу встановлення або оновлення базових елементів благоустрою.

Доступність та інклюзивність – 2 респонденти підняли тему створення умов для людей з інвалідністю, маломобільних груп та літніх людей, зокрема – облаштування пандусів, спусків і зручних доріжок.

Дитячі та підліткові зони – також 2 згадки, переважно про встановлення дитячих майданчиків, гірок, мініскейтпарків або простору для підлітків.

І хоча частина напрямів згадується менш активно, це зовсім не знижує їх важливості. Частота появи окремих побажань корелює з тими проблемами, що вже були виявлені у попередніх блоках дослідження. Водночас багато респондентів уникають конкретики, що може свідчити про загальне відчуття занедбаності або відсутність діалогу з владою щодо можливих рішень.

Загалом, відповіді мешканців підтверджують високий соціальний запит на покращення стану зелених зон – як у технічному, так і в емоційному, естетичному вимірі.

2.6. Відповідність рекреаційних зон м. Світловодськ вимогам ДБН та нормативним документам з територіального планування

У межах дослідження було проведено порівняльну оцінку стану існуючих рекреаційних зон м. Світловодськ із вимогами державних будівельних норм (зокрема ДБН Б.2.2-12:2019 «Планування та забудова територій») [3], а також методичними рекомендаціями з Довідника з благоустрою парків і скверів в населених пунктах України (2022) [5]. Таке порівняння дозволило виявити відповідність і розбіжності між нормативно рекомендованою моделлю облаштованих рекреаційних територій та реальним станом зелених зон у місті Світловодськ.

Організація доступу до рекреаційних зон.

У довіднику наголошується, що сучасна рекреаційна зона має бути організована за принципами відкритості, але при цьому передбачати формально окреслені межі, вхідні групи або архітектурно-ландшафтні маркери, які сигналізують про початок публічного простору. У місті Світловодськ основні парки – парк ім. Тараса Шевченка та парк Новікова – не мають встановлених огорож, брам або вхідних елементів. Їхні межі окреслюються проїзними частинами, тротуарами або забудовою, що

відповідає принципу відкритого простору, але не створює відчуття входу у спеціально організовану зону відпочинку.

Вхідні групи, згідно з довідником, мають також виконувати інформаційну функцію: встановлення карт-схем, навігаційних табличок, стендів або QR-кодів з інформацією про історію, правила користування, маршрути. У випадку парків Світловодська такі інформаційні елементи відсутні. Це також стосується більшості скверів і бульварів, окрім нових реконструйованих об'єктів (наприклад, сквер на Ревівці).

Озелення та просторове наповнення.

ДБН передбачають, що не менше 65% площі парків має бути озеленено. У місті Світловодськ цей показник перевищується – на більшості ділянок озеленення охоплює 80-90% території. Зелені насадження здебільшого є залишками радянських посадок, які протягом десятиліть трансформувалися у напівдикі масиви. Так, у парку Новікова спостерігається природне заростання, утворення підліску, відсутність формування деревостанів або обрізки. У парку Шевченка картина дещо краща – є клумби, відкриті галявини, а частина дерев утворює паркову структуру.

Разом з тим, у Довіднику наголошено, що озеленення має бути різноструктурним і декоративно-планованим: включати поєднання дерев, чагарників, квітників, газонів. У більшості зелених зон міста відсутнє регулярне формування ландшафтної композиції – клумби зустрічаються рідко, газони не мають чіткого планування, а скошування трави здійснюється епізодично. Особливо це помітно в парку Новікова, який радше виконує функцію природного масиву, ніж облагородженої зеленої території.

Функціональне зонування.

Сучасна структура рекреаційного простору, відповідно до нормативів, повинна забезпечувати зонування території за функціональним призначенням: активна, пасивна, дитяча, спортивна, меморіальна, культурна тощо. У Світловодську таке зонування частково реалізоване лише в парку Шевченка, де виокремлюються: центральна зона з атракціонами (хоч і

застарілими); дитячий і спортивний майданчики (теніс, баскетбол); галявина для тимчасових заходів (фестивалі, цирки); міні-скейтпарк (створений громадською ініціативою); зона літньої сцени (тимчасово не функціонує).

Парк Новікова, попри велику площу, не має виокремлених функціональних сегментів, не організований як багатофункціональна зона і фактично виконує лише роль пейзажного або лісового простору.

Сквери у місті, навпаки, мають краще структуровану організацію: у них наявні дитячі майданчики, лавки, декоративні елементи. Особливо виділяється новий сквер на Ревівці, де функціональне зонування та благоустрій повністю відповідають сучасним стандартам: зони для дітей, доріжки, урни, сучасне освітлення, пішохідні маршрути.

Інфраструктура благоустрою та технічне обладнання.

Відповідно до сучасних рекомендацій (Довідник, 2022), якість рекреаційного простору визначається, зокрема, наявністю базових елементів благоустрою: лавок, урн, доріжок, покриттів, освітлення, навігації та декоративних малих архітектурних форм. У більшості зон м. Світловодськ лише частково виконано ці вимоги.

Наприклад, лавки присутні майже в усіх парках і скверах, але їхній стан варіюється – від оновлених у реконструйованих скверах до значно зношених і пошкоджених у старих зелених зонах. Урни, хоча і встановлені, здебільшого застарілі: зустрічаються випадки, коли вони не мають дна або втратили функціональність. Сучасних елементів благоустрою (наприклад, велостійок, стендів, зупинок, напіввідкритих альтанок тощо) практично немає.

У Довіднику вказано, що кожна зелена зона повинна мати систему освітлення пішохідних маршрутів, як важливий елемент безпеки та комфорту. У Світловодську це правило дотримано лише частково: освітлення є на набережній (вулиця Набережна), у новому сквері на Ревівці, а також на бульварах Молодіжному та Дніпровському. Водночас, парк Шевченка та більшість інших скверів залишаються неосвітленими, що знижує їхню

привабливість у темний час доби та суперечить принципу «доступності 24/7».

Доступність та інклюзивність.

Сучасні підходи до формування рекреаційного середовища передбачають повну безбар'єрність і комфортне використання для маломобільних груп населення. ДБН В.2.2-40:2018 [4] наголошує на необхідності пандусів з поручнями, понижених бордюрів, тактильних плиток, маркування для осіб із порушенням зору тощо.

У Світловодську ситуація з інклюзивністю є критично слабкою. Більшість зон мають або складний доступ (бордюри, нерівні спуски), або взагалі не облаштовані для самостійного користування осіб на візках. Частково адаптованим є новий сквер на Ревівці, де пішохідна зона виконана без бордюрів і має плавні підходи. На набережній, яка є потенційно зручною для пересування, відсутні повноцінні спуски, а пандус на вхід до зони — без перил, що суперечить чинним будівельним нормам.

Навіть якщо технічно деякі території проїзні для візків з електроприводом, це не відповідає критеріям реальної безбар'єрності, коли користування має бути можливе без сторонньої допомоги. Відсутність інфраструктури для людей з інвалідністю (а також візочників, літніх людей) створює обмеження для повноцінного використання зон частиною населення.

Санітарне забезпечення та гігієна.

Окремо у довіднику та ДБН підкреслюється роль санітарної інфраструктури як обов'язкового елемента публічного простору. Йдеться про наявність громадських туалетів, джерел питної води, сезонних пунктів обслуговування (кафе, прокати тощо).

У місті Світловодськ санітарна інфраструктура практично відсутня. Єдиним стаціонарним прикладом є сучасний інклюзивний туалет на набережній, створений поблизу ресторану. У парках і скверах туалети або відсутні взагалі, або зруйновані і давно не експлуатуються. На масові заходи місто використовує тимчасові біотуалети, які привозяться на кілька днів.

Джерела питної води (фонтанчики, бювети) на територіях зелених зон не зафіксовані.

Цей аспект особливо важливий, адже відсутність санітарного обладнання прямо впливає на тривалість перебування мешканців у рекреаційній зоні, знижує зручність та безпеку користування, особливо для дітей, літніх людей і туристів.

Соціальна активність, сценарії використання та участь громади.

Попри існуючі недоліки в благоустрої, рекреаційні зони активно використовуються мешканцями міста. Парк ім. Шевченка регулярно стає локацією для фестивалів, концертів, благодійних заходів, дитячих свят, а на галявинах щоліта розміщуються цирки, майданчики для вуличних активностей. Сквери й бульвари використовуються для щоденних прогулянок, спілкування, дозвілля з дітьми.

Особливо показовим є приклад міні-скейтпарку в парку Шевченка, який був облаштований місцевими підлітками спільно з громадською організацією. Це демонструє наявність потенціалу локальної ініціативи, який може бути важливим ресурсом при подальшій модернізації зон.

Натомість у довіднику зазначено, що формування рекреаційних просторів має відбуватись за участі громади, із врахуванням запиту користувачів. На практиці така участь у Світловодську поки що спорадична, і має характер одноразових ініціатив, а не сталої моделі залучення мешканців до процесів планування.

Порівняння із сучасними нормативами й рекомендаціями показало, що рекреаційні зони Світловодська загалом мають високий потенціал за площею й розміщенням, однак значно відстають у сфері благоустрою, інклюзивності та сервісного забезпечення. Лише поодинокі об'єкти (новий сквер на Ревівці, набережна) відповідають сучасним підходам до формування комфортного середовища. Усі інші потребують поступової реконструкції з опорою на потреби мешканців, кращі практики та нормативні вимоги.

РОЗДІЛ 3. УПРАВЛІНСЬКІ АСПЕКТИ ТА ПЕРСПЕКТИВИ РОЗВИТКУ РЕКРЕАЦІЙНИХ ЗОН СВІТЛОВДСЬКА

3.1. Оцінка стратегічних і планувальних документів міста щодо зелених зон

У рамках дослідження було здійснено аналіз основних містобудівних документів м. Світловодськ, що формують стратегічну основу розвитку територій міста, зокрема його рекреаційних територій. До таких документів належать: «Внесення змін до генерального плану м. Світловодськ Кіровоградської області» (2019) [1], «План зонування території міста (зонінг)» (2020) [13] та розділ «Охорона навколишнього природного середовища» в межах Стратегічної екологічної оцінки (СЕО) [18].

У генеральному плані міста (2019) закладено мету удосконалення планувальної структури території, підвищення якості просторової організації, покращення системи озеленення та збереження природного середовища. У розділі «Зелені насадження» вказується на необхідність збереження існуючих зелених зон та створення нових зелених ділянок загального користування, проте не конкретизуються механізми чи пріоритети для рекреаційного оновлення вже наявних територій [1].

У «Плані зонування території» (2020) встановлюється функціональне призначення окремих територіальних зон, серед яких виділено й рекреаційні (зелено-рекреаційні) підзони. У документі вказано допустимі види використання земель, що включають парки, сквери, спортивні споруди, об'єкти дозвілля. Разом із тим, на практиці не спостерігається формалізованого підходу до деталізації режиму розвитку таких зон, зокрема — у контексті оновлення інфраструктури, забезпечення інклюзивності чи підвищення естетичної якості середовища [13].

Особливої уваги заслуговує розділ «Охорона навколишнього природного середовища» в межах СЕО. У ньому вказано, що територія міста характеризується помірно сприятливими умовами, з потенціалом до розвитку зелених зон. Водночас виявлено певну суперечність між задекларованими

напрямами сталого розвитку, зокрема «розширення функціональних можливостей для відпочинку», і фактичними планами, такими як розміщення масштабних атракцій або водно-розважального комплексу в чутливих прибережних зонах (наприклад, на території озера біля церкви). Це може суперечити концепції збереження місць тиші, що, згідно з результатами опитування мешканців, мають надзвичайно важливе значення для локальної спільноти [18].

Загалом, аналіз планувальних документів дозволяє зробити кілька важливих висновків:

- питання збереження зелених зон формально враховане в документах, однак має характер декларативний, без урахування сучасних тенденцій інтегрованого просторового планування та управління зеленими територіями;
- наявні плани не відображають достатньої уваги до принципів інклюзивності, екологічності та сталого використання рекреаційного простору;
- відсутня інтеграція результатів участі громадськості, зокрема – запитів, які були зафіксовані під час опитування мешканців (зокрема, потреба у якості простору, збереженні існуючої природи, а не збільшенні кількості об'єктів розваг).

Таким чином, містобудівна документація міста потребує оновлення з урахуванням сучасних урбаністичних принципів, результатів громадських консультацій та реального стану зелених зон, задокументованого під час просторового аналізу та опитування населення.

3.2. Управління рекреаційними зонами та залучення стейкхолдерів

Управління рекреаційними зонами м. Світловодськ здійснюється відповідно до чинної нормативно-правової бази, зокрема – Правил благоустрою території Світловодської міської територіальної громади, затверджених у 2022 році. Ці правила регламентують повноваження відповідальних органів, визначають функції балансоутримувачів, окреслюють обов'язки мешканців громади та суб'єктів господарювання у сфері благоустрою території [15].

Згідно з цим документом, ключову роль у реалізації функцій благоустрою відіграють такі структури: Виконавчий комітет міської ради, Управління житлово-комунального господарства, Відділ архітектури та містобудування, а також профільні комунальні підприємства, які виступають безпосередніми виконавцями робіт із догляду за зеленими зонами. Додатково залучаються інші установи – Держпродспоживслужба, підрозділи поліції тощо – у межах компетенції, визначеної для забезпечення дотримання правил користування публічним простором.

Основними завданнями в межах управління рекреаційними зонами є:

- визначення балансоутримувачів (парків, скверів, бульварів тощо);
- забезпечення санітарного утримання, озеленення, освітлення, очищення;
- технічне обслуговування інфраструктури: лавок, урн, доріжок, майданчиків;
- організація заходів з благоустрою (висадка рослин, підстригання зелені тощо);
- підтримка естетичного вигляду територій загального користування.

Формально зазначено й можливості для участі громадян: надання пропозицій органам влади, участь у громадських слуханнях, звернення з

питань порушень правил благоустрою, а також ініціювання озеленення та догляду за об'єктами публічного простору. Однак, як свідчить зібрана у ході дослідження інформація, ці механізми не мають чіткої реалізації на практиці. Переважна більшість жителів міста не залучається до формування політики в сфері розвитку зелених зон.

Водночас, у структурі міського управління відсутня спеціалізована служба або підрозділ, відповідальний виключно за моніторинг, стратегічне планування чи розвиток рекреаційних зон. Це призводить до розпорошення повноважень, дублювання функцій або навпаки – їх ігнорування. Значна частина об'єктів зелених насаджень обслуговується без належного фінансування, а стан інфраструктури — лавок, урн, доріжок — свідчить про відсутність системного догляду та інвентаризації.

Незважаючи на це, у місті мають місце приклади ефективного залучення стейкхолдерів на локальному рівні. Важливою є діяльність підприємця й мецената Володимира Петрова, який виступив ініціатором та донором створення скверу на Ревівці – одного з найкраще облаштованих рекреаційних просторів міста. Крім того, під його керівництвом триває оновлення Бульвару Молодіжного, що передбачає не лише благоустрій, а й формування нового публічного середовища для мешканців. Такі ініціативи, реалізовані поза рамками муніципального бюджету, демонструють потенціал партнерств приватного сектору та громади у справі розвитку рекреаційних зон, особливо в умовах дефіциту фінансування.

Разом з тим, такі приклади мають фрагментарний характер та не підкріплені стабільною політикою чи програмою підтримки громадських або меценатських ініціатив. У місті відсутні сталі механізми співпраці з громадськими організаціями, молоддю, освітніми установами, що обмежує ширше залучення соціальних груп. Згідно з результатами опитування, мешканці не лише активно використовують існуючі зелені зони, а й мають сформований запит на їх оновлення – передусім за критеріями якості, зручності, безпеки, а не кількості нових атракцій. Однак на момент

дослідження не зафіксовано випадків реального впливу громадськості на стратегічні рішення у цій сфері.

Таким чином, система управління рекреаційними зонами м. Світловодськ має нормативну базу, однак страждає на дефіцит цілісної стратегії, координації дій між органами влади та залучення стейкхолдерів. Удосконалення управлінських підходів має ґрунтуватися на інтеграції громадських ініціатив, розвитку партисипативних механізмів і налагодженні партнерств з приватним сектором.

3.3. Проблеми та перспективи розвитку рекреаційних зон міста Світловодськ

Аналіз поточного стану рекреаційних зон міста Світловодськ, проведений у межах другого розділу роботи, дозволяє виявити цілу низку проблем, які перешкоджають формуванню збалансованої, ефективної та справедливої рекреаційної мережі. Незважаючи на те, що частка озелених територій у межах міста є порівняно високою (понад 30%), лише незначна їх частина функціонує як повноцінні громадські простори, доступні, безпечні та комфортні для щоденного використання.

Однією з ключових проблем є нерівномірність функціонального навантаження та просторової активності. Основна маса мешканців користується лише кількома об'єктами – Набережною вулицею, парком ім. Тараса Шевченка, новим сквером на Ревівці. Більшість інших зон лишаються менш використовуваними або відвідуються епізодично. Така ситуація зумовлена як різним рівнем благоустрою, так і відсутністю функціонального наповнення на частині територій.

Важливою виявленою проблемою є невідповідність існуючої інфраструктури сучасним стандартам безбар'єрності та інклюзії, передбаченим зокрема ДБН В.2.2-40:2018 [4], рекомендаціями Всесвітньої організації охорони здоров'я [37] та принципами європейських стандартів Green Flag Award [27]. Як було показано у першому розділі, сучасні підходи

до формування зелених зон наголошують на необхідності врахування потреб усіх вікових та мобільних груп, зокрема маломобільних осіб. У Світловодську ці вимоги реалізовані лише частково (окремі елементи в сквері на Ревівці, інклюзивний туалет на Набережній вулиці), а більшість об'єктів залишаються недоступними.

Актуальною проблемою є застарілість містобудівної документації, а також недостатній фокус на якість середовища у стратегічних планах. Як свідчить аналіз документів, таких як «Внесення змін до генерального плану м. Світловодськ» (2019) [1] та «План зонування території міста» (2020) [13], розвиток рекреаційних зон часто подається у вигляді розширення атракцій, створення аквапарку чи інших розважальних елементів, без достатнього обґрунтування екологічних чи соціальних наслідків. Це суперечить результатам опитування, де мешканці наголошують на потребі збереження тиші, природного середовища, якісного благоустрою та освітлення, а не на збільшенні кількості розваг.

Ще одним викликом є низький рівень інституційної координації та відсутність спеціалізованого органу, відповідального за стратегічне управління рекреаційними просторами. На практиці повноваження розподілені між кількома департаментами, що унеможлиблює комплексне планування та моніторинг стану зелених зон.

З-поміж позитивних тенденцій, варто відзначити локальні ініціативи, зокрема приклади меценатських проєктів (створення скверу на Ревівці, реконструкція бульвару Молодіжного), які демонструють потенціал партнерства між громадою, бізнесом та владою. Такі приклади можуть бути масштабовані та взяті за основу для формування міської програми підтримки громадських ініціатив.

У контексті перспектив розвитку, зважаючи на міжнародний досвід, доцільно орієнтуватися на такі напрямки:

- перехід від кількісного до якісного підходу: не створення нових формальних об’єктів, а підвищення функціональності та комфортності існуючих;
- реалізація принципів зеленої інфраструктури: формування безперервної системи озеленення з урахуванням екосистемних послуг;
- розробка Стратегії розвитку рекреаційних зон міста, яка включатиме цілі, етапи впровадження, індикатори оцінки ефективності;
- запровадження інструментів громадської участі: партисипативне планування, відкриті конкурси, голосування за проекти благоустрою;
- впровадження пілотних проєктів за зразком практик тактичного урбанізму – тимчасових, швидко реалізованих інтервенцій у простір.

У підсумку, перспективи розвитку рекреаційних зон у місті Світловодськ тісно пов’язані з подоланням наявних управлінських і структурних проблем, переглядом планувальної політики відповідно до актуальних викликів і потреб громади, а також із впровадженням сучасних принципів сталого міського розвитку. Потенціал для змін безсумнівно існує – він полягає у поєднанні просторових ресурсів міста, активності мешканців та прикладів локального лідерства.

Для візуалізації основних характеристик і напрямів розвитку рекреаційних зон м. Світловодськ у межах даного дослідження було складено SWOT-аналіз (табл. 3.1).

Таблиця 3.1. SWOT-аналіз розвитку рекреаційних зон м. Світловодськ (складено автором)

Сильні сторони (Strengths)	Слабкі сторони (Weaknesses)
– наявність значної кількості	– відсутність комплексної

<p>зелених територій у межах міста;</p> <ul style="list-style-type: none"> – ландшафтне різноманіття – прибережна зона, луки, лісопаркові масиви; – активність окремих громадян і меценатів; – окремі успішні приклади оновлення (сквер на Ревівці, Набережна). 	<p>стратегії розвитку рекреаційних зон;</p> <ul style="list-style-type: none"> – застаріла інфраструктура; – низький рівень інклюзивності та доступності; – відсутність освітлення та туалетів на більшості об'єктів; – відсутність системного догляду за озелененням та підліском; – низький рівень комфорту та безпеки
<p>Можливості (Opportunities)</p>	<p>Загрози (Threats)</p>
<ul style="list-style-type: none"> – оновлення містобудівної документації; – розробка єдиної концепції зеленої інфраструктури міста; – залучення державних програм, грантів та партнерств для благоустрою; – розвиток громадських ініціатив, волонтерства; – розширення туристичного потенціалу міста через природні ресурси; – можливість формування пішохідно-велосипедної мережі через сквери й бульвари. 	<ul style="list-style-type: none"> – зростання недовіри населення до органів влади через відсутність реальних змін. – подальше погіршення стану без втручання та фінансування; – ризик зниження безпеки в занедбаних зонах; – виключення людей з інвалідністю з простору через бар'єри; – фрагментарність рішень без інтеграції в стратегічне планування.

3.4. Пропозиції щодо покращення просторової організації та функціонування зелених зон

У результаті проведеного просторового аналізу та оцінки функціонального стану рекреаційних територій м. Світловодськ було виявлено значний потенціал міста щодо формування сталого, якісного та доступного рекреаційного середовища. Водночас нинішній стан переважної більшості зелених зон не відповідає сучасним вимогам, що підтверджується як візуальними спостереженнями, так і результатами опитування мешканців. З урахуванням цього сформульовано низку пропозицій, реалізація яких може суттєво покращити просторову організацію та функціональну ефективність зелених зон міста.

По-перше, необхідно перейти від фрагментарного до системного планування зеленої інфраструктури. Для цього доцільно створити міську концепцію або програму розвитку рекреаційних зон, що включатиме інвентаризацію, встановлення чітких пріоритетів благоустрою та джерел фінансування. В основі такої програми має бути принцип просторової рівномірності, що передбачає доступність якісних зелених просторів у межах пішої досяжності (не більше 300-500 м) для кожного мешканця, що відповідає європейським підходам.

Окрім цього, необхідно посилити функціональне зонування рекреаційних об'єктів. Більшість парків і скверів у Світловодську мають невиражену структуру, що знижує їх привабливість і ефективність використання. Запровадження чітких зон: активного відпочинку, тиші, дитячих і спортивних майданчиків, прогулянкових маршрутів – дозволить задовольнити потреби різних вікових і соціальних груп.

Важливим напрямом є інклюзивне та безбар'єрне облаштування територій. Як показує опитування, зараз майже жодна зона міста не адаптована для маломобільних груп населення. У зв'язку з цим, доцільно запровадити хоча б мінімальні стандарти доступності: пандуси з поручнями, занижені бордюри, інклюзивні майданчики та вказівники.

Значну увагу слід приділити освітленню та безпеці. Наразі більшість зелених зон не мають базового освітлення, що обмежує їх використання у вечірній час і знижує відчуття безпеки. Освітлення слід планувати з урахуванням енергоефективних технологій і принципів Crime Prevention Through Environmental Design (CPTED) [26], які довели свою ефективність у містах ЄС.

Окремо варто розглянути перспективу створення зеленої каркасної системи, яка поєднає основні рекреаційні зони між собою через лінійні елементи – бульвари, набережну, пішохідні коридори. Це дозволить не лише сформувати єдину просторову мережу, а й створити додаткові рекреаційні локації у проміжках між великими зонами. Прикладом ефективною реалізації такого підходу є «зелений пояс» Відня.

Необхідно також враховувати роль громади у формуванні зеленого середовища. На основі зарубіжного досвіду доцільно запроваджувати механізми партисипативного планування – залучення мешканців до проектування зон, використання громадського бюджету і т.д.. У місті вже існують позитивні приклади локальних ініціатив (наприклад, новий сквер на Ревівці, ініційований підприємцем), які можуть бути масштабовані на інші райони.

Зрештою, доцільним є оновлення містобудівної документації, оскільки чинні документи не враховують сучасних підходів до організації рекреаційного простору. Рекомендується інтегрувати принципи зеленої інфраструктури у стратегії розвитку міста та створити систему моніторингу якості рекреаційних територій.

Таким чином, запропоновані заходи мають міждисциплінарний характер і можуть стати основою для формування сучасного, функціонального, справедливого та екологічно сталого рекреаційного середовища у місті Світловодськ.

ВИСНОВКИ

Рекреаційні зони у структурі сучасного міста виконують широкий спектр функцій – від екологічних і оздоровчих до соціально-комунікативних і культурних. Їх наявність і якість визначають комфортність проживання, психоемоційне здоров'я населення, формують локальну ідентичність і підвищують цінність міського простору. У глобальному контексті посилюється інтеграція зелених просторів у загальні стратегії сталого розвитку міст, що проявляється у формуванні систем «зеленої інфраструктури», впровадженні стандартів доступності та справедливого просторового розподілу зелених територій.

Досвід міст Європи, таких як Відень, Копенгаген, Барселона, свідчить про ефективність цілісного підходу до планування та управління зеленими зонами – з урахуванням потреб мешканців, кліматичних викликів і принципів соціальної справедливості. Водночас в Україні рекреаційні простори часто залишаються на периферії містобудівного планування, фінансуються за залишковим принципом, а рівень їх інтеграції в загальну структуру міста – низький.

Місто Світловодськ має значний природний потенціал для формування якісної рекреаційної мережі. Близько третини території міста займають зелені зони, серед яких – парки, лісові масиви, сквери, бульвари, луки та пляжі. Проте більшість із них не мають належного функціонального наповнення, освітлення, інфраструктури й системного благоустрою. Існує суттєвий дисбаланс між потенціалом та фактичною якістю середовища.

Опитування мешканців підтвердило запит не на збільшення кількості об'єктів, а на покращення якості вже існуючих. Серед пріоритетів називаються благоустрій, безпека, інклюзивність, функціональне зонування та доступність для різних груп населення. Водночас, у містобудівній документації зберігаються архаїчні підходи до планування, відсутня стратегія розвитку зеленої інфраструктури та не передбачено механізмів залучення громади до управління простором.

Аналіз показав, що системна модернізація рекреаційних територій потребує оновлення містобудівної документації, впровадження принципів просторової справедливості, створення інтегрованої програми розвитку зеленої інфраструктури з чіткими пріоритетами та джерелами фінансування. Важливу роль може відіграти активізація партисипативного підходу, розвиток локальних ініціатив, а також застосування сучасних методів моніторингу якості територій.

Результати дослідження можуть бути використані як основа для подальшого планування та реконструкції зелених зон міста, обґрунтування управлінських рішень, а також для формування політик сталого розвитку середніх міст України в контексті кліматичних, соціальних та урбаністичних викликів.

СПИСОК ВИКОРИСТАНИХ ДЖЕРЕЛ

1. Biernacka M., Kronenberg J. Green space availability, accessibility and attractiveness — three components of public green spaces to explore. *Journal of Urban Ecology*. 2019.
2. Breiling, M. and Ruland, G., 2008. The Vienna green belt: From localized protection to a regional concept. *Urban green belts in the twenty-first century*. pp. 167–183.
3. Brenner A.-K., Mocca E., Friesenecker M. Vienna's Urban Green Space Planning: Great Stability Amid Global Change // In: *Vienna: Still a Just City?* – London : Routledge, 2021. – P. 118–123.
4. Campbell L.K., Monaco M., Newman A. та ін. *MillionTreesNYC: The Integration of Research and Practice*. – New York: USDA Forest Service and NYC Parks, 2014. – 46 с.
5. Crowe T.D. *Crime Prevention Through Environmental Design: Applications of Architectural Design and Space Management Concepts* – 2nd ed. – Boston: Butterworth-Heinemann, 2000. – 370 p.
6. Ellicott K. *The Green Flag Award: Guidance Manual* [Текст]. – 2016. – 88 с.
7. *EU Biodiversity Strategy for 2030: Bringing nature back into our lives* [Електронний ресурс]. – Luxembourg: Publications Office of the European Union, 2021. – 36 с. – Режим доступу: <https://evroptkasredstva.si/app/uploads/2024/04/eu-biodiversity-strategy-for-2030-KH0921133ENN.pdf>
8. Khalaim O., Zabarna O., Kazantsev T., Panas I., Polishchuk O. *Urban Green Infrastructure Inventory as a Key Prerequisite to Sustainable Cities in Ukraine under Extreme Heat Events* // *Sustainability*. – 2021.
9. Kolcsár R.A., Csete Á.K., Kovács-Győri A., Szilassi P. Age-group-based evaluation of residents' urban green space provision: Szeged, Hungary. A case study // *Hungarian Geographical Bulletin*. – 2022. – Vol. 71, No. 3. – P. 249–269.

10. Kronenberg, J., Haase, A., Łaszkiwicz, E., Antal, A. Baravikova, A., Biernacka, M., Dushkova, D. et al., 2020. Environmental justice in the context of urban green space availability, accessibility, and attractiveness in postsocialist cities.
11. Mattijssen T.J.M., Olafsson, A.S., Møller, M.S., Gulsrud, N., Caspersen, O.H. (eds). 2017. Urban green infrastructure: connecting people and nature for sustainable cities, a summary for policy makers. GREEN SURGE D8.5. Copenhagen.
12. Public Places, Urban Spaces: The Dimensions of Urban Design / Carmona M., Heath T., Oc T., Tiesdell S. Oxford : Architectural Press, 2003. 305 p.
13. Rethinking urban parks: public space and cultural diversity. By Setha Low, Dana Taplin and Suzanne Scheld. Austin: University of Texas Press 2005. ISBN 0292712545. Cultural Geographies, 13(4), 630-631.
14. Smoliar N., Bredun V., Toronchenko O. Urban Green Zones Planning Concept and Ecological Functionality (Through the Example of Poltava, Ukraine). International Journal of Engineering & Technology. 2018.
15. TEEB – The Economics of Ecosystems and Biodiversity for National and International Policy Makers – Summary: Responding to the Value of Nature [Текст] / P. ten Brink, A. Berghöfer, C. Schröter-Schlaack та ін. – UNEP, 2009. – 36 с.
16. World Health Organization. Urban Green Spaces: A Brief for Action. – Copenhagen: WHO Regional Office for Europe, 2017. – 28 с.
17. Внесення змін до генерального плану м. Світловодськ Кіровоградської області. Основні положення / ДП «Укр. держ. НДІ проектування міст «Діпромісто» ім. Ю.М. Білоконя». – К., 2019. – 35 с.
18. ДАКО. Ф.Р-6713. — Оп. 4. — Спр. 42. — Арк. 5.

- 19.ДБН Б.2.2-12:2019. Планування та забудова територій. Київ: Мінрегіон України, 2019
- 20.ДБН В.2.2-40:2018 "Інклюзивність будівель і споруд. Основні положення".
- 21.Довідник з благоустрою парків. – Київ: Urbanupa, 2022. – 146 с.
- 22.Земельний кодекс України [Електронний ресурс] : Закон України від 25.10.2001 № 2768-III // Верховна Рада України. – Режим доступу: <https://zakon.rada.gov.ua/laws/show/2768-14#Text>
- 23.Історія міст і сіл Української РСР. Кіровоградська область. — К.: Головна редакція УРЕ АН УРСР, 1972. — 816 с.
- 24.Карта ландшафтного районування України. URL: <https://геоmap.land.kiev.ua/landscape.html>
- 25.Міста для людей / Йен Гел; переклад з англійської О. Любарської. – К.: Основи, 2018. –280с., фото.
- 26.Нове наше море... Сторінками історії будівництва Кременчуцького гідровузла / Олег Бабенко, Іван Петренко. — Кропивницький : Імекс-ЛТД, 2016. — 380 с.
- 27.План зонування території м. Світловодськ (зонінг): Пояснювальна записка / ДП «Укр. держ. НДІ проектування міст «Діпромiсто» ім. Ю.М. Білоконя». – К., 2020. – 127 с.
- 28.Полчанінова І. Л. Рекреаційні комплекси світу : конспект лекцій для студентів першого (бакалаврського) рівня вищої освіти всіх форм навчання зі спеціальності 242 – Туризм) / І. Л. Полчанінова, М. М. Покогодна ; Харків. нац. ун-т міськ. госп-ва ім. О. М. Бекетова. – Харків : ХНУМГ ім. О. М. Бекетова, 2021. – 182 с.
- 29.Правила благоустрою території Світловодської міської територіальної громади [Електронний ресурс] : затверджено рішенням Світловодської міської ради від 01 лип. 2022 р. — Світловодськ : Світловодська міська рада, 2022. — 75 с. — Режим доступу: [власний архів].

30. Про охорону навколишнього природного середовища: Закон України від 25 черв. 1991 р. № 1264-ХІІ [Електронний ресурс] // Верховна Рада України. – Режим доступу: <https://zakon.rada.gov.ua/laws/show/1264-12#Text>
31. Рельєф України: навчальний посібник / [Б. О. Вахрушев, І. П. Ковальчук, О. О. Комлев, Я. С. Кравчук, Е. Т. Палієнко, Г. І. Рудько, В. В. Стецюк] ; за ред. В. В. Стецюка. - К. :Видавничий дім «Слово», 2010.-688 с.
32. Світловодськ. План зонування території міста (зонінг): Розділ «Охорона навколишнього природного середовища» в обсязі звіту про стратегічну екологічну оцінку / ДП «Укр. держ. НДІ проектування міст «Діпромісто» ім. Ю.М. Білоконя». – К., 2020. – 73 с.
33. Стецюк В. В., Сілецький Ю. А. Основи екологічної геоморфології: навчальний посібник. К., 2000.
34. Схема функціонального зонування житлової та промислової забудови м. Світловодськ [Електронний ресурс]. – Режим доступу: <https://svetlovodsk.com.ua/index.php?do=static&page=map>
35. Чисельність наявного населення України на 1 січня 2021 року: статистичний збірник / Державна служба статистики України; за ред. М. Тімоніної. – Київ, 2021. – 218 с.

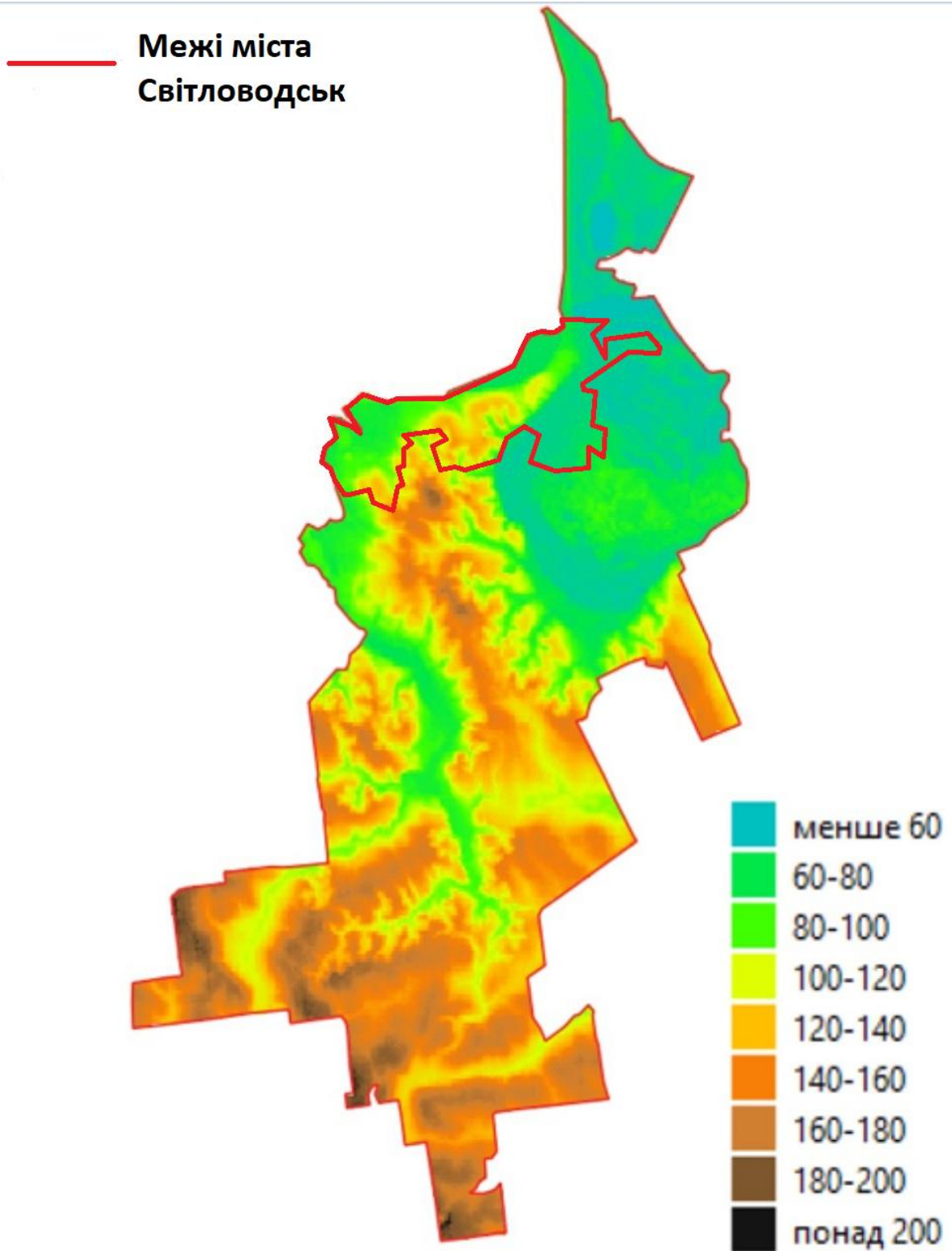


Рис. А. 1. Картохема висот Світловодської громади.



Рис. Б.1. Карта рекреаційних зон м. Світловодськ.

Таблиця Б. 2. Перелік рекреаційних зон м. Світловодськ, їх тип та площа.

Тип	Назва	Площа, га/довжина, км
Парк	Комсомольський парк	12,35 га
	Парк Шевченка	66.13 га
Сквери	Сквер біля магазину Рось	0,62 га
	Сквер біля будинку культури	2,01 га
	Сквер біля міськвиконкому	1,58 га
	Сквер біля спорткомплексу	0.91 га
	Сквер навколо пам'ятнику воїнам-інтернаціоналістам	0.56 га
	Сквер біля Вічного вогню	4.41 га
	Сквер-спуск біля Слаутича	0.68 га
	Сквер по вул. Приморська, район	0.90 га

	Спецбуд	
	Сквер на території старого кладовища	0.94 га
	Сквер на Ревівці	1.04 га
	Новий сквер на Ревівці	0.30 га
	Облагороджена територія навколо озера із сквером біля церкви	13.44 га
Бульвар	Бульвар Дніпровський	1.38 га
	Бульвар Молодіжний	0.78 га
Ліси/лісосмуги	Лісосмуга вздовж Набережної вулиці	24,8 га
	Лісосмуга вздовж берега в районах Садовий, Заводський	63.72 га
	Ліс (Шевченківський район)	147.82 га
	Ліс за Садовий мікрорайоном	36.83 га
	Лісова ділянка на західному виїзді з міста	28.6 га
	Лісова ділянка, колишній табір (вхід заборонений)	7.15 га
	Деревна рослинність навколо озера (район Хмельницький)	0.83 га
Лучні масиви, що територіально заходять у місто	Лучний масив, що врізається в товщу міста (між Садовим та Заводським районами)	147.72 га
	Лучна, іноді заболочена рослинність (Хмельницький район)	108.21 га
Пляж	Пляж біля яхт-клубу	0.03 га
	Пляж Ревівський	0.48 га
	Пляж "дальній"	0.04 га

	Пляж Андрюшкін Яр	0.83 га
	Бабський пляж	0.10 га
	Городський пляж	4.63 га
Лінійні об'єкти	Дорога вздовж берега (райони Садовий-Ревівка)	2.2 км
	Набережна вулиця	4.6 км
	Пішохідна доріжка вздовж луків по вул.. Миру	1.6 км

Анкета для онлайн-опитування мешканців м. Світловодськ щодо стану зелених зон та зон відпочинку. Опитування було проведене з метою вивчення думки мешканців щодо стану, доступності та функціонального використання зелених зон у місті Світловодськ. Участь в опитуванні була добровільною та анонімною.

Питання анкети:

Скільки вам років?

- до 18
- 18–30
- 31–45
- 46-60
- 60+

В якому районі ви мешкаєте?

- Садовий (Нове місто)
- Шевченківський (Райлікарня, Спецбуд)
- Хмельницький (Табурище)
- Заводський (Ревівка)
- Зараз проживаю в іншому місті
- Приморський район (площа, Дитячий світ, автостанція)

Які зелені зони та зони відпочинку ви відвідуєте найчастіше?

- Парк Шевченка
- Парк Комсомольський
- Набережна
- Сквер на Ревівці
- Сквер біля Палацу культури
- Лісосмуга вздовж Набережної
- Ліс за базаром "Світанок"
- Луки за Новим містом

- Пляжі
- Інше: _____

Що є основною причиною ваших відвідувань?

- Прогулянки/відпочинок
- Прогулянки з дітьми
- Заняття спортом
- Події / концерти / заходи
- Вигул собак
- Ваш маршрут на роботу пролягає через зелену зону
- Інше: _____

Як ви оцінюєте загальний стан зелених зон міста?

- Дуже добре
- Добре
- Задовільний
- Поганий
- Дуже поганий

Що, на вашу думку, найбільше бракує у міських зелених зонах?

- Освітлення
- Лавки, урни
- Дитячі майданчики
- Велодоріжки
- Озеленення
- Прибирання і догляду
- Безпеки
- Доступу для маломобільних груп населення
- Інше: _____

Чи відчуваєте ви, що зелені зони є зручними і доступними у вашому районі?

- Так, повністю

- Частково
- Ні
- Важко відповісти

Яку зону ви б найбільше хотіли бачити реконструйованою?

(відкрита відповідь)

Ваші побажання щодо покращення зелених зон міста:

(відкрита відповідь)