

КИЇВСЬКИЙ НАЦІОНАЛЬНИЙ УНІВЕРСИТЕТ ІМЕНІ ТАРАСА ШЕВЧЕНКА
ФАКУЛЬТЕТ ПСИХОЛОГІЇ
КАФЕДРА СОЦІАЛЬНОЇ ПСИХОЛОГІЇ

КВАЛІФІКАЦІЙНА РОБОТА
«ГЕНДЕРНІ СТЕРЕОТИПИ ЯК ЧИННИК САМОСТАВЛЕННЯ
ОСОБИСТОСТІ»

на здобуття освітнього рівня «Бакалавр»
зі спеціальності 053 «Психологія»

Студентки 4 курсу
ОС “Бакалавр” ОПП “Психологія”
Єлизавети ГАРНЕЦЬ

Науковий керівник:
кандидат психологічних наук,
доцент кафедри соціальної психології
Елісо ГРИЦУК

Допустити до захисту в ЕК
кафедри соціальної психології
Протокол № _____ від _____
Завідувач кафедри:
доктор психологічних наук, професор
Алла КОВАЛЕНКО
_____ (підпис)

ЗМІСТ

ВСТУП.....	4
РОЗДІЛ 1.ТЕОРЕТИЧНІ ЗАСАДИ ВИВЧЕННЯ ПРОБЛЕМАТИКИ ГЕНДЕРНИХ СТЕРЕОТИПІВ У ПСИХОЛОГІЇ.....	8
1.1 Поняття «гендер» у психології: підходи до трактування, характеристики .	8
1.2 Гендерні стереотипи як різновид соціальних стереотипів, їх структура, функції та особливості	12
1.3 Самоставлення особистості та чинники його формування	18
Висновок до розділу 1	25
РОЗДІЛ 2. ОРГАНІЗАЦІЯ ТА МЕТОДОЛОГІЯ ЕМПІРИЧНОГО ДОСЛІДЖЕННЯ.....	26
2.1 Етапи та принципи емпіричного дослідження	26
2.2 Обґрунтування психодіагностичного інструментарію та характеристика вибірки	27
Висновки до розділу 2	32
РОЗДІЛ 3. ЕМПІРИЧНЕ ВИВЧЕННЯ ГЕНДЕРНИХ СТЕРЕОТИПІВ ЯК ЧИННИКА САМОСТОСАВЛЕННЯ ОСОБИСТОСТІ.....	34
3.1 Вираженість гендерних стереотипів та особливості самоставлення респондентів	34
3.2 Взаємозв'язок між гендерними стереотипами та особливостями самоставлення респондентів.....	39
Висновки до 3 розділу	45
ВИСНОВКИ	47
СПИСОК ВИКОРИСТАНИХ ДЖЕРЕЛ	50

ДОДАТКИ.....	3
	55

ВСТУП

Актуальність теми дослідження. Існування гендерних стереотипів притаманне кожному суспільству. Вони глибоко інтегровані в соціальне життя, впливають або, навіть, детермінують поведінку людей. Гендерні стереотипи, залишаючись невід'ємною частиною життєдіяльності людини, виступають як орієнтир при оцінці себе та інших, а також відповідності поведінки та свого позиціонування в соціумі.

Самоставлення розглядається у роботі, як емоційний компонент одиниці самосвідомості. Воно базується на образі свого «Я» та оцінках себе у різних сферах. Самоставлення має безпосередній вплив на поведінку особистості і може бути детермінантом реалізації особистості в соціумі. З іншого боку, саме соціум, у різних сферах життєдіяльності особистості, формує гендерні стереотипи. Отже, дослідження чинників, зокрема, гендерних стереотипів, що впливають на самоставлення особистості, є актуальним перш за все, через необхідність додаткового дослідження тих сфер соціального життя, де гендерні стереотипи найбільш виражені і мають суттєвий вплив. Особливо важливо дослідити, як саме вони впливають на самоставлення особистості і, відповідно, на її реалізацію у соціумі.

В теоретичній роботі дослідження було використано напрацювання В.В. Століна, С. Оксамитної, А. Мирошніченко, К.В. Хоменко, А. П. Мартинюк, Т. Парсонса, О.Ю. Вілкової, М. Роземберг, Р. Бернс, Н.І. Сарджвеладзе та інші. В емпіричній частині дослідження було використано методики С. Бем, П. Гліка, С. Фіска, В.В. Століна та С.Р. Пантілієва.

Теоретичне значення даної роботи полягає у аналізі та порівнянні підходів різних вчених до понять «гендерні стереотипи» та «самоставлення», а також у об'єднанні та узагальненні певних особливостей цих понять.

Об'єкт дослідження – соціальні (гендерні) стереотипи.

Предмет дослідження – гендерні стереотипи як чинник самоставлення особистості.

Мета дослідження – теоретично проаналізувати та емпірично дослідити характер взаємозв'язку між наявністю та сформованістю гендерних стереотипів та характеристиками самоствавлення особистості.

Гіпотезою дослідження є припущення, що вираженість гендерних стереотипів є одним із чинників самоствавлення особистості.

Завдання дослідження:

1. Здійснити теоретичний аналіз наукових джерел для розкрити поняття «гендерні стереотипи».
2. Визначити роль гендерних стереотипів у формуванні самоствавлення особистості.
3. Виявити емпіричним шляхом та описати зв'язок гендерних стереотипів та самоствавлення особистості.

Методи дослідження. Для вирішення встановлених завдань були використані група методів: теоретичні, емпіричні та математико-статистичні. Теоретична частина дослідження здійснювалось за допомогою методів аналізу, синтезу, обробки і інтерпретації отриманої інформації та порівняння. Емпірична частина дослідження здійснювалась завдяки використанням опитувальників. Зокрема, було використано для оцінки образів гендерних «Я»: «ідеальна дівчина» та «ідеальний юнак»; опитувальник С. Бем «Маскулінність, фемінність і гендерний тип особистості»; бланк-опитувальник для оцінювання амбівалентного сексизму по відношенню до жінок та по відношенню до чоловіків П. Гліка і С. Фіск; опитувальник самоствавлення особистості В.В. Століна та С.Р. Пантілієва. Також, було використано математико-статистичні методи: описову статистику, перевірку на нормальність розподілу, кореляційний аналіз Спірмена.

Експериментальна база дослідження. У дослідженні взяли участь 44 особи, з яких 33 жінки (75%) та 11 чоловіків (25%). Віковий діапазон досліджуваної вибірки склав від 18 до 29 років.

Наукова новизна бакалаврської роботи полягає у тому, що були виявлені зміст, характеристики та відмінності гендерних стереотипів серед респондентів жіночої та чоловічої вибірок (образ ідеального Я респондентів двох груп в цілому збігається; гендерний стереотип ідеального образу дівчини наповнений такими рисами, як привабливість, емпатійність, низька емоційність, сучасність та сила особистості; ідеального юнака - сила особистості, привабливість, емпатійність та емоційність); виявлено, що чоловіки демонструють більш виражений амбівалентний сексизм як по відношенню до жінок, так і стосовно чоловіків; доведено, що жінкам більш притаманна позитивна оцінка, прихильне ставлення та прийняття, розуміння себе, але й вищий рівень самозвинувачення порівняно із чоловіками. Показано, що при переважанні фемінного гендерного типу особистості у респондентів спостерігається зростання самоінтересу; при переважанні андрогінного – зниження рівня самозвинувачення та орієнтації на оцінку інших, зниження рівня самоповаги, самопослідовності та загального показника позитивного самоствавлення.

Теоретичне значення дослідження. Теоретичне частина дослідження дозволила розширити уявлення про такі явища як «гендерна ідентичність», «гендерні стереотипи» та «самоствавлення особистості» та зробити огляд сучасних нових наукових досліджень, здійснити їх порівняння та аналіз.

Практичне значення дослідження. Результати проведеного дослідження можуть бути використані у роботі практичного психолога, зокрема для розробки низки психоедукаційних та корекційних заходів спрямованих на формування позитивного самоствавлення і корегування негативне самоствавлення; використовувати інформацію для створення і розробки профілактичних програм подолання сексизму; освітніх тренінгових програм та лекцій для молоді щодо розуміння культури виникнення гендерних стереотипів; практичних семінарів-тренінгів протидії подібного впливу на кар'єрному шляху; впровадження гендерної складової у навчально-виховному процесі тощо.

Надійність та достовірність результатів. Теоретичну інформація, було взято з першоджерел, сучасних статей та іноземних досліджень з використанням посилань. У тексті дипломної не було використано чужих даних. Методики, які застосовувались в емпіричному дослідженні є валідними та надійними.

Структура та обсяг роботи. Дипломна робота складається із вступу, трьох розділів, висновків, додатків, списку використаних джерел, що налічує п'ятдесят одне найменування, з них – сім зарубіжних авторів. Загальний обсяг роботи становить сторінок – сімдесят сторінок.

РОЗДІЛ 1. ТЕОРЕТИЧНІ ЗАСАДИ ВИВЧЕННЯ ПРОБЛЕМАТИКИ ГЕНДЕРНИХ СТЕРЕОТИПІВ У ПСИХОЛОГІЇ

1.1 Поняття «гендер» у психології: підходи до трактування, характеристики

У суспільстві, незалежно від рівня його розвитку, від влади яка панує, від рівня достатку її представників існує один беззаперечний факт наявний в соціальній культурі кожного народу – присутність двох найбільших категорій людей: чоловіків та жінок. В кожній соціально-культурній матриці є сукупність ідей, ставлень, норм, моделей поведінки, традицій, які передаються від покоління до покоління, ціннісних уявлень про те, якими повинні бути чоловіки та жінки, які соціальні статуси посідати, які соціальні ролі відігравати в сімейному і робочому житті [38].

Гендер – соціальне поняття, яке формулює ролі, поведінку та функції чоловіків і жінок в соціумі, але також гендер трактують як біологічно детерміновану категорію [32]. У багатьох дослідженнях гендер розглядають на таких структурних рівнях:

1. Біологічний. Стать - анатомічні та генетичні характеристики особи.
2. Сексуальний. Процес прояву симпатії.
3. Психологічний. Категорії маскулінність-фемінінність.
4. Соціальний. Сприйняття себе як особу певної статі та згодом виконання певної гендерної ролі [30].

Поняття «гендер» цікавило багатьох дослідників, тому представлено багато різноманітних теорій гендеру. У багатовимірній моделі гендеру С. Іванченко зазначає, що на кожному з представлених вище структурному рівні в індивіда виявляється окрема складова - можливий варіант з даного типу. Як приклад, на рівні статі є всього два можливих варіанти: чоловік або жінка, а на сексуальному - чотири варіанти: гетеросексуальний, гомосексуальний, бісексуальний, асексуальний варіанти (Додаток А). Загалом після підведення

підсумків усіх можливих варіацій можна стверджувати про існування 128 комбінацій, тобто гендерів [23].

На думку американського філософа Д. Батлер, соціальні очікування суспільства відіграють провідну роль у формування психологічної статі й гендерної ролі. Вони виникають в залежності від соціально-культурної матриці, в якій народилась дитина та від виховання в сім'ї, в якій проживає. Автор зазначає, що психологічна та соціальна стать засвоюється у процесі розвитку людини і відіграє важливішу роль, ніж, наприклад, стать біологічна [20].

Соціальна теорія гендеру не є цілісною логічною системою. Вона виступає мережею ідей і аргументів про зв'язки. Таким чином, виникли два основні напрями соціальної теорії. Перший робить акцент на установках та соціальних очікуваннях. В середині цього типу теорії знаходиться ідея визначення «статевих ролей». Другий передбачає ділення людей на категорії «жінки» та «чоловіки». Цей напрямок зосереджений на розвитку і трансформаціях відносин між заданими двома категоріями [5].

Р. Коннел зазначає, що соціальна теорія, на її думку, привертає свою увагу до наступної ланки проблем: соціальне підпорядкування жінок і культурні практики, які його підтримують; статевий поділ праці; формування характеру та мотивів, оскільки вони поділяються на чоловічі і жіночі; роль тіла в соціальних відносинах [5].

В постмодерністичній філософії Мішеля Фуко створюється нова теорія, яка має назву гендерна теорія. В ній розглядається проблематика тіла, проблеми сексуальності, влади, божевілля, бажання, маргінальних практик і типів суб'єктивності. Всі ці поняття виступають основою гендерної теорії.

У своїх роботах М. Фуко продемонстрував, що особистість протягом великої кількості століть була керована «гендерними стандартами», через що стала об'єктом контролю та покори. На думку автора, гендерні відносини також повинні розглядатися як форма прояву влади, тому що стать індивіда є одним з елементів владних відносин. Контроль влада здійснює за допомогою

інтерпретації тих чи інших проблем і в результаті приписуванні їм суспільної значущості. Суспільство, за допомогою таких соціальних інституцій як навчання (університети, школи, коледжі), мистецтво (картини, книги, скульптури), релігію (церкви, Біблія) та систему правових норм формулюють «істину» про сутність статі. Автор зазначав, що приписуванні статі нормативності та створення, свого роду, оцінки становили опору міркування про гендер. У гендерній теорії суб'єкта Фуко ввів поняття «мікрополітика тіла». Поняття вказує на те, що в авторитарному суспільстві контроль за чоловічим та жіночим тілом здійснюється стало і люди різної статі вимушені відповідати гендерним стандартам поведінки, зовнішності тощо [36].

Вирішальним був внесок Т. Парсонса в усвідомленні гендерних відносин. Його підхід отримав назву статево-рольового. За його словами, жінки відіграють експресивну роль у соціальній системі, а чоловіки - інструментальну [14].

Основою становлення людини як суб'єкта є відчуття гендерної приналежності до певної статі. Це одночасно є елементом соціальних відносин. Більшість дослідників розглядають гендерну ідентичність в поєднанні з біологічної точки зору, тобто біологічно заданої статі під впливом соціокультурних чинників. У сучасних психологічних дослідженнях намагаються дослідити значення історико-культурної детермінації у формуванні гендерної ідентичності [37]. Гендерна ідентичність є однією з центральних основ самосвідомості. Можна виділити такі її важливі функції: побудова життєвого плану, формування образу та самовизначення. Вона має вплив на ідентифікацію та самостворення особистості [33].

Багато чинників впливає на ототожнення особою себе із певним гендером та її ставлення до цього. Найбільш розповсюдженими чинниками формування гендерної ідентичності є наступні:

1. Сімейно-побутові звичаї. Вони включають родинні ролі та сподівання щодо одруження та батьківства.

2. Релігійно-побутові традиції. Цей чинник охоплює навчання згідно з певних релігійних догм.
3. Предметно-мовна культура. Включає формування моделі уявлення людини про себе, а безпосереднє навчання цього пов'язано з вибором дитячих іграшок та одягу.
4. Освітні заклади. Виконують одну з найголовніших ролей серед наведених вище чинників. У процесі навчання дитина формує власне «Я» та соціалізується.
5. Засоби масової інформації. В них завуальовано, а інколи й яскраво проявляються типові гендерні стереотипи [30].

О.Р. Ярська-Смирнова зазначає, що гендерна ідентичність є особливим видом соціальної ідентичності. Вона також є продуктом соціального конструювання, що в свідомості людини єдино співіснує з уявленнями про професійний, сімейний, етнічний, освітній та інші статуси [12]. Горностай П. П. пов'язує розвиток гендерної ідентичності особистості з гендерною соціалізацією, бо досліджуючи закономірності кожного з цих процесів може полегшити гармонійний шлях розвитку гендерної сфери людини, що також включає налагодження стосунків з протилежною статтю та з навколишнім світом [19].

На думку Ю.М. Галусян та В.П. Новицької, гендерна ідентичність – це усвідомлення індивідом своєї приналежності до певної статі, переживання та проживання маскулінності/фемінності та готовність виконувати певну соціальну роль. Ідентифікувати себе – означає погодитись прийняти певні моделі поведінки та психологічні характеристики. У гендерній ідентичності є певні оціночні компоненти. Вони складаються з того, наскільки соціальна роль чоловіка або жінки індивіда відповідають потребам суспільства [17].

Гендерна ідентичність включає в себе одразу три види чинників: біологічні, соціальні і культурні. Результати досліджень продемонстрували, що чинники біологічні і соціальні не виведені один із одного, вони існують в

співзалежності. Біологічні чинники не можуть проявлятися у чистому вигляді, оскільки вони залежать від впливу навколишнього середовища (традицій та оточення). Їх співіснування в особистості відбувається по мірі розвитку людини як цілого організму[12].

Ш. Берн, спеціалістка з прикладної соціальної психології, у своїй книзі виділяє гендерні характеристики особистості. Перша характеристика - це гендерна ідентичність. Це частина самосвідомості особистості і вона пов'язана з усвідомленим відчуттям людини як представника певної статі.

Друга виокремлена гендерна характеристика - це гендерна роль. Вона визначається як соціальна роль особистості, тобто поведінка людини у соціумі в залежності від того з якою статтю особистість себе асоціює.

Третя характеристика - гендерні настанови, тобто готовність особистості виконувати гендерні ролі. Ця готовність є неусвідомленою.

Четверта характеристика - це маскуліність й фемінінність. Це нормативні уявлення про психічні та поведінкові властивості, які є характерними для чоловіків і жінок.

Останнє - гендерний стереотип. Стабільне та типове представлення стандартної поведінки людини певної статі, її риси характеру та модель поведінки [4].

Отже, формування гендерної ідентичності впливає на соціальну роль індивіда, що включає різні патерни поведінки для кожної статі.

1.2 Гендерні стереотипи як різновид соціальних стереотипів, їх структура, функції та особливості

Виникнення гендерних стереотипів обумовлене впливом суспільства на людину. Стереотипи спрощують світогляд, поділивши світ на «біле і чорне», допомагають полегшити сприймання навколишнього середовища. На думку

психологів та соціологів, причиною виникнення гендерних стереотипів стала нерівність в соціальних, культурних, економічних особливостях життя людей.

Тлумачний словник трактує стереотип як спрощене, схематичне зображення осіб, груп, суспільних відносин, сформоване на підставі неповних або фальшивих знань, однак закріплене в традиції; важко піддається змінам [13].

Когнітивною основою стереотипізації є такі операції, як селекція, обмеження, категоризація соціальної інформації. Стереотипи можуть виконувати консервативну, інколи реакційну роль, створюючи хибні уявлення про людей, змінюючи процес міжособистісної взаємодії, сформувавшись з недостатньої знань про об'єкт сприймання.

Стереотипізація породжує упередження у сприйманні іншої людини. Якщо судження про іншу людину вибудовується на основі попереднього негативного досвіду, то нове сприймання представника тієї самої групи буде також неприязним [15].

Культура кожного суспільства містить узагальнені уявлення про моделі жіночої та чоловічої поведінки або ще їх називають гендерні стереотипи. Ці уявлення можуть відрізнитись від поведінки конкретної людини і тому вони можуть характеризуватись неточністю, віддаленістю від реального життя та стійкістю або усталеністю, застарілістю. Вони характеризують людину не лише зі сторони зовнішнього ідеального тіла, а й зі сторони внутрішньої. Тобто, що відчувати або, навпаки, не відчувати, як поводитись, як і де проявлятись. Цікаво, що дослідники зазначають, що сила гендерних стереотипів проявляється набагато сильніше ніж расових [4].

Є різні способи трактування даного поняття. А. П. Мартинюк тлумачить поняття «гендерні стереотипи» як уявлення, що зумовлене історично. Вони характеризуються типізованістю і структурованістю. Оскільки воно формується у колективній свідомості певного соціуму, то і уявлення, які виникають характерні даному соціуму. Уявлення про чоловіка та жінку стають еталоном, з яким їх потім порівнюють. Фіксування поведінки і порівняння з еталоном за

допомогою критеріїв бажаних/небажаних для цього індивіда і є гендерним стереотипом [32].

На думку Г. Бабаш, гендерні стереотипи – це стандартні і узагальнені думки про представників різних статей. Вони утворюються в суспільстві за допомогою процесів інституалізації та ритуалізації [10].

За О.Ю Вілковою, гендерний стереотип - складне соціальне явище. Автор стверджує, що гендерні стереотипи виконують наступні функції:

1. Регулятивна функція. Підтримка ідентифікації особистості та групи.
2. Трансляційна функція. Полягає в передачі засвоєного досвіду щодо взаємодія гендерів.
3. Соціалізаційна функція. Включення індивіда до системи соціальних відносин, але ці відносини базуються на засвоєним з суспільства гендерними особливостями. Також, ця функція полягає у вивченні та засвоєнні знань (про досвід, знання, цінності) щодо представників власного та іншого гендеру.
4. Стратифікуюча функцію. Гендерний стереотип сприяє утворенню ієрархічної структури суспільних відносин.
5. Комунікативна функція. Гендерний стереотип впливає та керує процесом передачі та обміну інформацією між представниками різних гендерів та соціальною системою загалом [14].

Також інколи виділяють такі функції гендерних стереотипів: когнітивну, яка полягає у впорядкуванні інформації; афективну, що протиставляє «свого» та «чужого» та соціальну, що розмежовує внутрішньогрупові та позагрупові явища [39].

С. М. Оксамитна зазначає, що існує два компоненти гендерних стереотипів:

1. Прийнятності різноманітних ролей і видів діяльності для чоловіків і жінок.
2. Психологічних та поведінкових характеристик, притаманних чоловікам і жінкам.

Ці два компоненти безпосередньо мають зв'язок між собою. Перший компонент, назвемо його коротко – компонент прийнятності ролей, характеризується тим, що будь-яка соціальна роль межує з гендерним стереотипом. Наприклад, якщо це вихователька, то це жінка, оскільки роль виховання дітей в майже кожному суспільстві здійснюється більшою мірою жінкою, бо жінка за природою більш терпляча, більш ніжна, «від природи мама», чуйна тощо. Якщо водій – то це чоловік, оскільки їх вважають більш витривалими, неемоційними, здатними зосередитися, краще обізнані з тонкощами техніки.

Другий компонент, психологічні та поведінкові характеристики статей є основою формування й відтворення гендерно-рольових стереотипів. Часто можна почути, що жінки характеризуються більшою емоційністю та нездатністю мислити раціонально, що не дозволяє їм бути лідерами та керівниками, а чоловіки – позбавлені чуттєвості й терпіння, щоб доглядати маленьких дітей. Зазвичай стереотипні уявлення не враховують наявні у конкретної особи психологічних і поведінкових рис.

Задані судження будується на тому, що ця людина певної статі, яким притаманні такі-то риси, які є прийнятими/неприйнятними для тієї чи тієї діяльності [38].

Австрійський психолог А. Адлер прийшов до цікавої думки, що чоловіки невпинно прагнуть до домінування над жінками, водночас, жінки безперестанку виказують незадоволення та роздратування з приводу того, що чоловіки мають більше привілеїв. Це спричиняє до вічного порушення психологічної гармонії, які призводять до дисбалансу у стосунках між представниками різних статей [20].

Гендерні стереотипи впливають на індивіда. У роботі О. Камінської представлена думка, що гендерні стереотипи, що формувались і переінакшувались, все ж таки, мають вплив на перцепцію осіб різної статі в залежності від різності суспільства. Тобто, від жінок і чоловіків очікують

відповідну поведінку, особистісних проявів та певні загальні риси характеру [25].

Скакун Е.Ю зазначає, що більш глобальний вплив гендерні стереотипи здійснюють за допомогою інформаційного простору, бо формування особистості сучасної людини відбувається під його впливом. Це означає, що наші цінності та світогляд є відображенням ціннісних поглядів самого суспільства в той період коли людина розвивалась. Як приклад, один з найвідоміших й і найвпливовіший засобів інформаційного простору є реклама.

У інформаційному просторі відображаються роздуми про норми мислення, гендерні моделі для наслідування та соціальні кліше про чоловічу та жіночу поведінку. На думку автора через інформаційний простір насаджується сексизм, гендерні ролі та гендерні стереотипи, що негативно впливають на свідомість широкої громадськості, особливо діти та молодь [42].

Гендерні стереотипи мають особливості у різні вікові періоди. Поняття про мужність або жіночність у підлітків є наслідуваними й засвоєними уявленнями дорослих, оскільки безпосередній життєвий досвід підлітка пов'язаний лише з позицією дитини, зазначає Т. Юферева. Ці поняття відіграють істотну роль у регуляції їх поведінки.

У старших школярів поведінка змінюється. Основою для формування ідеальних уявлень про представників протилежної статі виникають внаслідок спілкування з ровесниками. Актуальні проблеми цього віку пов'язані з такими темами як: сексуальний розвиток, усвідомлення себе як особистості певної статі, формування образу ідеального чоловіка, формування образу ідеальної жінки. Уявлення про себе та інших проходять перевірку на практиці під час спілкування. Система певних потреб, мотивів, ціннісних орієнтацій, тобто все, що відноситься до поняття «психологічна стать», формується у цьому віці лише у названій сфері. Тому щодо старшого шкільного віку можна сказати, що це лише один із етапів формування психологічної статі, але ніяк не закінчення цього процесу [20].

За ініціативи Л.Н. Акімова було проведено дослідження, метою якого було дослідити уявлення і стереотипи фемінності/ маскулінності й обґрунтувати їхній вплив на структуру гендерної ідентичності. У дослідженні Л.Н. Акімова взяли участь 68 осіб віком від 21 року до 25 років (25 чоловіків і 43 жінки). Всі учасники дослідження були студенти факультету психології.

В результаті дослідження було з'ясовано, що до складу фемінної психологічної статі приналежні наступні риси: кокетливість, вередливість, довірливість, теплота, щирість, емпатія, любов до дітей, уміння співчувати, втішити, зберігати спокій, дружити, яскравість, відвертість, ніжність тощо.

До складу чоловічої психологічної статі належать такі риси: дух змагання, упевненість, схильність захищати свої погляди, наполегливість, відвага, бажання бути оригінальним, самодостатність, діловитість тощо.

Результати дослідження демонструють, що бачення чоловіка має конкретне уявлення та легко диференціюється свідомістю у власній ідентичності. Образ жінки – більш суперечливий і в уявленнях, і у просторі власної свідомості [8].

Отже, сталість і незмінність гендерних стереотипів пов'язана з тим фактом, що їх формування зв'язується з дитинством і подалі вони діють на рівні підсвідомості. Саме тому їх важко подолати зовні і потрібно, щоб особистість почала самостійно переосмислювати заучені гендерні схеми.

Наявність гендерних схем сприяють стійкості гендерних стереотипів. Вони допомагають зберігати сили та час в процесі комунікації, а представниками іншої гендерної групи здійснюється нав'язування якостей, які характеризуються як «чужі» [22].

Все ж таки, треба відзначити, що гендерні стереотипи можуть трансформуватись і розвиватись. Це пов'язано з тим, що чоловіки і жінки проникають в інші сфери діяльності тим самим змінюючи навколишній світ [27]. Це може вказувати на те що, деякі з груп стереотипів знаходяться під

впливом змін. Тобто, можна зробити висновок, що через деякий час, ми можемо прослідкувати та побачити їх трансформацію, яка виникла внаслідок розвитку суспільства та її членів.

1.3 Самоставлення особистості та чинники його формування

Феномен «самоставлення» досліджується вченими у таких галузях як філософія, психологія тощо, але вони досі не сформували остаточне визначення, що таке самоставлення.

Ставлення - це результат індивідуального розвитку особистості. Воно проявляється у поведінці людини і чим може демонструвати інтенсивність емоцій, інтересу та силу бажань. Ставлення – складний психологічний зміст і включає в собі наступні компоненти: емоційний, когнітивний та поведінковий. Найважливішим компонентом виділяють емоційним, бо будь яке за змістом ставлення завжди мусить емоційно прожитись людиною. А самоставлення - це ставлення до самого себе. Ставлення до самого себе є осмисленим до особистих суб'єктивних утворень, тобто особистісних властивостей людини [18].

М. Роземберг писав, на основі існуючих досліджень про ставлення, проведених за останні десятиліття, виникла низка параметрів, за якими можна класифікувати ставлення до будь-якого об'єкта у світі. Ставлення можуть відрізнятися за:

- змістом,
- спрямованістю,
- інтенсивністю,
- важливістю,
- помітністю,
- послідовністю,
- стабільністю

- ясністю [7].

Намагаючись розкрити природу феномену самоствавлення, психологи роблять акцент на відмінностях процесів самопізнання та самооцінки, де стикаються з труднощами в їх розмежуванні. Завдяки самопізнанню або саморефлексії можна виявити причину та мету поведінки людини, тоді як самооцінка виражає модус сприймання індивідом себе, власних особливостей і можливостей, своєї позиції серед інших людей [34]. С.Л. Рубінштейн зазначав, що переживання індивіда пізнаються і усвідомлюються опосередковано, через їх ставлення до об'єкта [21].

Наразі виділяють три основні підходи до визначення самоствавлення особистості:

- 1) самоствавлення як загальна або глобальна самооцінка;
- 2) самоствавлення як самоповага;
- 3) самоствавлення як емоційно-ціннісне ставлення людини до себе [18].

Отже, розглянемо підходи різних вчених і їх визначення поняття «самоствавлення». Представники філософської школи екзистенціалізму, В. Франкл, А. Камю, не виділяли самоствавлення як окрему одиницю і торкалися її лише віддалено, розглядаючи категорії самосвідомості, особистісної відповідальності, цінностей, якими людина керується у своєму житті [34].

Одні з перших намагань розкриття феномену самоствавлення були пов'язані з категорією «глобальна самооцінка» у роботах У. Джеймса. Поняття самооцінки визначається через порівняння реальних досягнень індивіда та його вимог, тобто як результат сполучення в образі Я «Я-реального» та «Я-ідеального».

Різницю понять «самоствавлення» та «самооцінка» проводить Р. Бернс. В його розробленій теорії, він визначає Я-концепцію як сукупність всіх думок індивіда про себе, які невід'ємно пов'язані з їх оцінкою. Я концепція складається з:

1. Образ «Я». Це уявлення індивіда про себе;

2. Самооцінка. Афективну оцінку цього уявлення (прийняття та неприйняття існуючих рис);
3. Потенційна поведінкова реакція. Спричинена перехрестям між образом «Я» та самооцінкою.

Саме самооцінка відображає ставлення людини до себе. Згідно поглядів Р. Бернса можна підкреслити що самоставлення існує тому, що уявлення про себе не сприймаються людиною байдуже. Через це, в неї виникає оцінка власних рис та емоцій. Вчений підкреслює стійкість самоставлення, аргументуючи, що це самоспрямованість емоцій, пов'язаних з образом «Я». Відповідно до думки автора, самоставлення - це як емоційний компонент установки на себе, яка є афективною складовою частини Я-концепції [3].

З точки зору К. Роджерса, самоставлення складається з самооцінки та самоприйняття. Самооцінка виступає оцінкою себе як носія певних якостей та властивостей. Самоприйняття – сприйняття і прийняття особистістю себе як індивідуальності, з слабкими і сильними сторонами [43].

Концепція В. Століна опирається на уявлення про самопізнання та самоставлення. Самоставлення представлено як емоційний компонент одиниці самосвідомості – сенсу «Я». СENS «Я» формується як відношення або зіткнення власних якостей, властивостей з мотивами та цілями суб'єкта. Автор прив'язує самоставлення до процесів аутокомунікації або внутрішнього діалогу, бо, по суті, результатом аутокомунікації є продуктом цього спілкування [18]. Автор встановив тривимірну структуру ставлення до себе, яка формується за трьома вісями: «симпатія – антипатія», «повага – неповага», «близькість – віддаленість».

Л. В. Тищенко виділяє самоставлення як динамічну і ієрархічну систему, яка включає інші підсистеми, що є взаємоперетворюваними. Окремими сторонами самоставлення виступають самосвідомість, самопізнання, самооцінка, емоційне відношення щодо себе, самоконтроль та саморегуляція. Крім того, самоставлення розглядається один із чинників розвитку.

Самоставлення, на думку автора, може впливати на ефективність діяльності особистості [45].

М. Роземберг розглядав самоставлення у контексті порівняння з установками громадської думки. Він описав причини чому вони, відрізняються: по-перше, існує елемент безпосереднього досвіду. Лише ми самі можемо бути впевнені, чи відчуваємо ми себе злими або щасливими, і навпаки не можемо бути впевнені, що інша людина, яка проявляє такі емоції, дійсно їх відчуває.

По-друге, є питання невисловлених думок. Ми можемо соромитися якоїсь думки чи бурхливої фантазії, яка проникає в нашу свідомість, тоді як ця інформація є абсолютно недоступною для будь-кого іншого.

По-третє, це питання унікальної перспективи. Більшість людей, вперше почувши свій голос на диктофоні, відчувають, що він звучить дивно. З точки зору стороннього спостерігача, наші уявлення про себе часто виглядають дещо спотвореними.

По-четверте, чинник перманентності. На відміну від будь-якого іншого об'єкта у світі, власне «Я» є невід'ємним. Наша увага до інших об'єктів може зміщуватися і змінюватися, але «Я» завжди є, навіть якщо воно знаходиться на периферії уваги. І воно, хочемо ми це чи ні, входить у кожну ситуацію з такою частотою, якої не має жоден інший об'єкт. Отже, той факт, що "Я" є рефлексивним, накладає певний відбиток на самоставлення, яке відрізняється за ступенем або характером від ставлення громадської думки.

П'ята відмінність між ставленням до себе і ставленням до об'єктів громадської думки - це характерний набір емоцій, пов'язаних із самоставленням [7].

Н.І. Сарджвеладзе, грузинський психолог, дав визначення самоставленню - психологічний феномен, який складається з широкого спектру феноменів внутрішнього життя особистості [44]. На думку психолога, самоставлення містить в собі такі компоненти:

1. Когнітивний. Дія психічних пізнавальних процесів.

2. Емоційний. Може бути або позитивним, або негативним; емоційне ставлення до власного «Я».
3. Конотативний або поведінковий. Внутрішні дії: прийняття, звинувачення, похвала тощо [40].

Функції самоствавлення включає: відображення себе; самовираження та самореалізацію; психологічний захист; саморегуляцію та самоконтроль; функцію інтракомунікації; збереження внутрішньої сталості (стабільності) та континуальність «Я» [51].

Структуру самоствавлення називають трьохвимірною. В ній виділяють: самоповагу (позитивне оцінювальне ставлення); аутосимпатію (позитивне емоційне ставлення) та самоприниження (негативне самоствавлення) [28].

К. В. Хоменко виділяв трохи інакшу структуру. У своєму дослідженні він з'ясував, що самоствавлення в юнацькому віку має чотирьох-компонентну структуру, яка складається з критерії: аутосимпатія, самоповага, загальна самоефективність, глобальне самоствавлення. Таким чином, він знайшов підтвердження, що самоствавлення є утворенням самосвідомості особистості [47].

А. Мирошниченко встановила, що формування самоствавлення, самооцінки та самосвідомості, пов'язане зі становленням гендерної ідентичності та оцінкою себе як представника певної статі. Вони утворюються впливом гендерних стереотипів та статево-типізованого виховання в родині [35].

Самоствавлення виділяють двох видів. Позитивна або негативна оцінка якостей, поведінки сприяє проживання певного емоційного стану, який може змінюватись за глибиною, за інтенсивністю та за складністю в залежності від сили пережитих емоцій. Самоствавлення формується на перехресті усвідомлених самооцінок і під впливом створюється певний «напрямок», який має власне забарвлення [28].

Негативне самоствавлення до себе може спричинити викривлення структури особистості, наприклад погіршення комунікативних властивостей [45].

Позитивне самоствавлення може виступати як чинник розвитку і формування самосвідомості у форматі особистісної психосемантики. Особистісна психосемантика репрезентує суб'єкту самого себе в ціннісно-мотиваційних й афективних аспектах [11].

Як і гендерні стереотипи, поняття «самоствавлення» по різному розкривається у різні вікові періоди. У дослідженні І. Андрійчук було показано, що у підлітковому віці відбувається розвиток самоствавлення [9]. Оскільки процес самопізнання може бути досить суперечливим, а самооцінка в цьому періоді нестійка, то характерне як негативне так і позитивне самоствавлення, внаслідок того, що в цей період формуються самостійні уявлення про світ, про себе та про інших [29]. Неабиякий вплив мають відносини з батьками, що допомагають усвідомити власне «Я» [26].

К. В. Хоменко розкрив поняття «самоствавлення» в період юнацького віку. Цей період характеризується вже збалансованим і усвідомленим ставленням до себе, яке починає опиратись на відповідності поглядів особистості, її переконань, продуктів діяльності [46]. В одного з досліджень і було підтверджено, що даний конструкт особистості є емоційно-оцінною складовою «Я-концепції» та самоустановки на адресу свого «Я» [48].

Отже, самоствавлення виступає системою, яка має свою ієрархію та характеризується динамічністю. Існування ієрархії пов'язано з наявністю підсистем, які є невід'ємні і можуть взаємотрансформуватися. Самоствавлення в підлітковому і юнацькому віці може змінюватись з позитивного на негативне за рахунок того, що знаходить в процесі формування. На формування самоствавлення впливають зовнішні чинники, наприклад батьки, та внутрішні чинники. Найголовнішим компонентом самоствавлення особистості є емоції, бо без їх наявності неможливо сформувати жодне ставлення.

Висновок до розділу 1

На основі вище зазначених теоретичних фактів, ми можемо зробити висновок про те, гендерний стереотип є культурним явищем. Він формується під тиском історичних умов і має соціальну природу, оскільки є результатом соціально-культурних норм та уявлень. Виділяють такі функції гендерних стереотипів: регулятивна, трансляційна, соціалізаційна, стратифікуюча, функцію, комунікативна.

Гендерні стереотипи можуть мати як позитивні так і негативні наслідки впливу для окремих членів чи, навпаки, для цілого суспільства.

Позитивний вплив – розуміння окремих нюансів при міжособистісному чи міжгруповому спілкуванні; ощадливе використання енергії; швидка і легша адаптація при потраплянні в екстрену ситуацію.

Негативний вплив – виникнення узагальнених уявлень про чоловіків і жінок; помилкові рішення; шаблоне мислення; консерватизм; низький рівень критичності мислення.

Самоствалення - це ставлення людини до самого себе. Ставлення до самого себе є осмисленим до особистих суб'єктивних утворень, тобто особистісних властивостей людини. Головним компонентом виступають емоції, бо будь яке ставлення людини чи до себе, чи до предмету виникає внаслідок накладання емоцій, тому будь яке ставлення має емоційно відчуватися людиною. Ставлення виділяють позитивне і негативне.

Найчастіше використовують трьохвимірну модель самоствалення, яка складається з самоповаги (позитивне оцінювальне ставлення); аутосимпатії (позитивне емоційне ставлення) та самоприниження (негативне самоствалення). Функціями самоствалення виділяють: відображення себе; самовираження та самореалізацію; психологічний захист; саморегуляцію та самоконтроль; функцію інтракомунікації; збереження внутрішньої сталості (стабільності) та континуальність «Я».

РОЗДІЛ 2. ОРГАНІЗАЦІЯ ТА МЕТОДОЛОГІЯ ЕМПІРИЧНОГО ДОСЛІДЖЕННЯ

2.1 Етапи та принципи емпіричного дослідження

Мета дослідження - дослідити характер взаємозв'язку між наявністю та сформованістю гендерних стереотипів та характеристиками самоствавлення особистості.

Методики, що було обрано для перевірки гіпотези та виконання основних завдань даної роботи відповідають двом вимогам: релевантність (англ. *relevance*) — міра відповідності отриманого результату бажаному; валідність (англ. *valid* — дійсний, маючий силу, придатний) — наскільки за результатами методики можна судити про важливе для нас коло досліджуваних явищ, а саме самоствавлення, гендерні стереотипи та їх взаємозв'язок.

Нами було підібрано найбільш поширені діагностичні інструменти - особистісні опитувальники, в яких завдання представлені у вигляді питань і тверджень. Вони призначені для отримання даних зі слів респондента.

Вибір релевантних методик базувався на тезі, що феномен самоствавлення нерозривно пов'язаний із формуванням особистості як реального самоусвідомлення суб'єкта. Самоствавлення являє собою складний процес, сутність якого полягає в сприйнятті особистістю самої себе в різних ситуаціях діяльності та поведінки, в різноманітних формах взаємодії з іншими людьми і в поєднанні цих образів в єдине цілісне утворення – власного «Я» як суб'єкта, відмінного від інших суб'єктів.

Л.С. Виготський визначає зміст структури самоствавлення соціальною сферою, соціальною ситуацією розвитку, яка впливає на ієрархію провідних діяльностей та мотивів. Тобто, значущість компонентів самоствавлення залежить від пріоритетної діяльності, в якій особистість може самореалізуватися [24].

Вибір методик орієнтований на отримання інформації про коло досліджуваних явищ, виявленню взаємозв'язків, а також міру репрезентативності процедури дослідження по відношенню до них.

Дослідження було проведене з використанням таких методик:

1. Тест-опитувальник самоствавлення особистості В.В. Століна та С.Р. Пантілієва.
2. Опитувальник оцінки образів «Я», «Ідеальна дівчина»/«Ідеальний юнак».
3. Статевро-рольовий опитувальник С. Бем (1974 р.) (англ. Bem Sex-Role Inventory, BSRI), модифікований І. Кльоциною.
4. Опитувальник оцінювання амбівалентного сексизму по відношенню до жінок та чоловіків П. Гліка і С. Фіск (1996 і 2014 р.).

Наведені опитувальники відносять до валідних і апробованих інструментів, що використовувались у багатьох дослідженнях. Вони вимірюють характеристики самоствавлення, прояви упередження та гендерні стереотипи.

2.2 Обґрунтування психодіагностичного інструментарію та характеристика вибірки

1. Тест-опитувальник самоствавлення особистості В.В. Століна та С.Р. Пантілієва (Додаток Б).

Тест опитувальник самоствавлення особистості побудований відповідно до розробленої В. В. Століним ієрархічно] моделі структури самоствавлення. Дана версія опитувальника дозволяє виявити три рівні самоствавлення, що відрізняються за ступенем узагальненості:

- 1) глобальне самоствавлення;
- 2) самоствавлення, диференційовані за самоповагою, аутсимпатією, самоцікавості та очікуванням ставлення до себе;
- 3) рівень конкретних дій (готовністю до них) щодо свого "Я".

В якості вихідного приймається відмінність змісту "Я-образу" (знання або уявлення про себе, в тому числі і у формі оцінки виразності тих чи інших рис) і самоставлення. У ході життя людина пізнає себе і накопичує про себе знання, ці знання складають змістовну частину його поглядів на себе.

2. Опитувальник оцінки образів «Я», «Ідеальна дівчина»/«Ідеальний юнак» (Додаток В) [49].

Методика спрямована на виявлення існуючих гендерних стереотипів в нормативному відношенні, а також порівняти поведінкову модель респондента з його гендерними уявленнями. У результаті підрахунків і обробок отриманих даних можна зробити висновки про стереотипність поглядів досліджуваних.

3. Статеворольовий опитувальник «Маскулінність, фемінність і гендерний тип особистості» Сандри Бем 1974 року, модифікований О.Г. Лопуховою. (Додаток Д).

Опитувальник спрямований на вивчення схильності особистості до поділяння гендерних стереотипів маскулінності й фемінності.

З точки зору С. Бем, маскулінність і фемінність (як і андрогінія) не є особистісними глибинними структурами індивідуумів. Скоріше їх можна розглядати як стереотипні визначення, соціокультурні конструкти та своєрідні «лінзи», які поляризують гендер і надають йому певного значення [2].

Опитувальник BSRI, відповідно до позиції автора, призначений визначення «гендерної типізованості» чи «гендерної нетипізованості» особистості.

За С. Бем «Гендерна особистість» – це когнітивний конструкт, що є результатом інтеріоризації гендерних категорій культури, іншими словами, результатом «вростання у культуру» (у термінології Л.С. Виготського) у гендерному контексті. Під гендерною типізованістю особистості (вираженою маскулінністю у чоловіків і фемінністю у жінок, що виявляються за допомогою опитувальника BSRI), С. Бем розуміється «засвоєна готовність бачити реальність як природно поділену на поляризовані статеві та гендерні категорії»,

що відбивається, зокрема, і самооцінці. С. Бем також розглядає гендерно типізованих особистостей «як людей, найвищою мірою залучених до своєї рідної культури, чий спосіб переробки інформації міг бути вікном у наше розуміння культури в цілому» [1].

В результаті адаптації опитувальника BSRI, кількість пунктів опитувальника було скорочено до 27 пунктів. Відповідно до конструкцією вихідної методики, дев'ять з них складають шкалу маскулітності, дев'ять - шкалу фемінності, і дев'ять є «буферними», які описують «загальнолюдські» соціально бажані якості, не типізовані за категорією гендера.

4. Опитувальник для оцінювання амбівалентного сексизму П. Гліка і С. Фіск (1996 і 2014 р.р.) [24]. (Додаток Е).

В дослідженні було використано методику оцінювання амбівалентного сексизму по відношенню до жінок і чоловіків П. Гліка і С. Фіск, що дозволяють виміряти упередження й гендерні стереотипи. Питання опитувальника призначені для вимірювання як загального рівня амбівалентного сексизму, так і ворожого та доброзичливого сексизму [6].

Два опитувальники склались у сумі з 24 твердження, з яких 12 описували вороже ставлення до жінок і чоловіків.

У таблиці 2 можна продивитись з яких шкал складалась кожна з методик, які використовувались у емпіричному дослідженні .

Таблиця 2.1

Відповідність діагностичного інструментарію досліджуваним явищам та показникам

№	Методика	Автор	Психологічне явище	Шкали
1	Тест-опитувальник самоствавлення особистості.	В.В. Століна та С.Р. Пантілієва	Самоствавлення особистості	«Інтегральна шкала самоствавлення» «Самоповага» «Аутосимпатія» «Очікування»

				ставлення від інших» «Самозацікавленість» «Самовпевненність» «Ставлення інших» «Самоприйняття» «Самопослідованість (самокерування)» «Самозвинувачення» «Самоінтерес» «Саморозуміння»
2	Статеврольовий опитувальник «Маскулінність, фемінність і гендерний тип особистості»	С. Бем, модифікований О.Г. Лопуховою.	Маскулінність, фемінність	«Маскулінність» «Фемінність» «Загальний індекс»
3	Опитувальник для оцінювання амбівалентного сексизму	П. Гліка і С. Фіск	Амбівалентний сексизм	«Показник сексизму по відношенню до жінок» «Показник сексизму по відношенню до чоловіків»
4	Опитувальник оцінки образів «Я», «Ідеальна дівчина» («Ідеальний юнак»).		Гендерні стереотипи	«Оцінка загальної привабливості» «Сила особистості» «Емоційність» «Соціальний статус» «Залежність» «Емпатійність» «Сучасність» «Фемінінність» «Маскулінність» «Андрогінність»

Опис вибірки для дослідження гендерних стереотипів як чинник самоставлення особистості. В опитуванні прийняло участь 44 особи, з яких 33 жінки (75%) та 11 чоловіків (25%). Віковий діапазон досліджуваної вибірки склав від 18 до 29 років, що охоплює достатньо великий спектр думок відповідно різним віковим особливостям, згідно вікової періодизації.

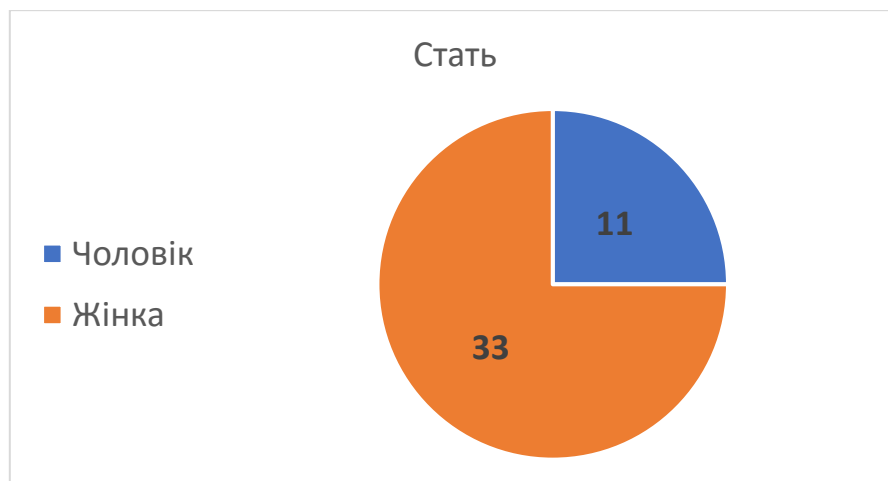


Рисунок 2.1. Розподіл вибірки за статтю

Завдяки представленню вибірки через кругову діаграму можна побачити співвідношення групи відповідно до одного показника. Таким чином можна казати, що за статтю вибірка не є однорідною та те що серед респондентів жінок у тричі більше ніж чоловіків (рис. 2.1).

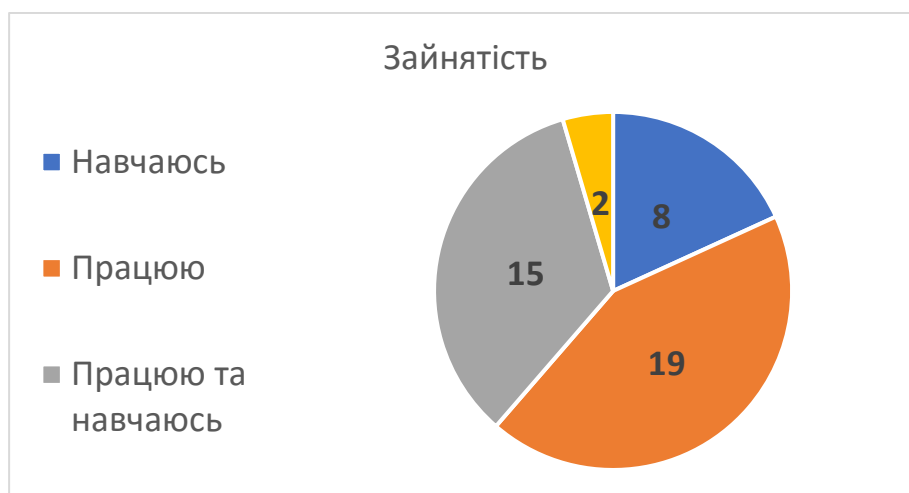


Рисунок 2.2 Розподіл вибірки за сферою зайнятості

За показником зайнятість можна, казати, що більшість членів досліджуваних тільки працюють (43,2%) , другий кластер респондентів навчаються та працюють (34,1%), тільки навчаються 18,2% та найменшу підгрупу складає два спостереження, ті які не працюють та не навчаються (4,5%) (рис. 2.2).

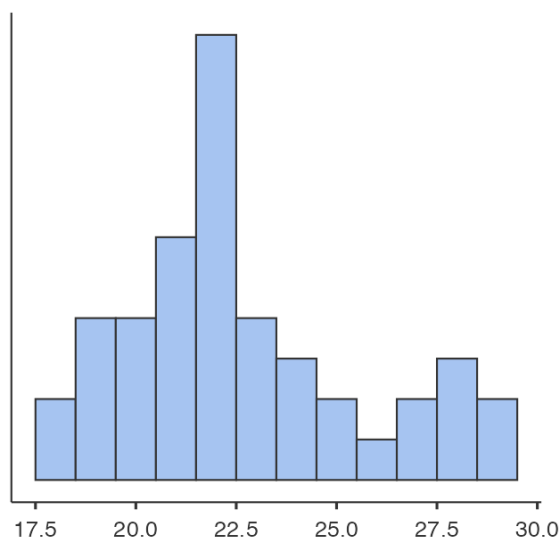


Рисунок 2.3 Розподіл вибірки за віком

Згідно рис. 2.3. можна побачити, що віковий діапазон складає від 17,5 до 30 років. Найбільше всього опитувальник пройшли респонденти віком приблизно 22 роки, також можна казати, що вибірка має дві міри центральних тенденцій, що відображає два підйоми значень на 22 та 28 роках. Через що варто аналізувати даний розподіл додатково через медіану для більш точного результату (рис. 2.3).

Висновки до розділу 2

Отже, у емпіричній частині даної дипломної роботи використовуються валідні і апробовані методики, які відомі в науковому світі. Зокрема було

використано наступні методики: для оцінки образів гендерних «Я»: «ідеальна дівчина» та «ідеальний юнак»; опитувальник С. Бем «Маскулінність, фемінність і гендерний тип особистості»; бланк-опитувальник для оцінювання амбівалентного сексизму по відношенню до жінок та по відношенню до чоловіків П. Гліка і С. Фіск; опитувальник самоствавлення особистості В.В. Століна та С.Р. Пантілієва.

Психологічні явища, які досліджуються в роботі: самоствавлення особистості; маскулінність/фемінність («гендерної типізованості» чи «гендерної нетипізованості» особистості); амбівалентний сексизм та гендерні стереотипи.

Вибірка складається з 44 опитувальних респондентів, з яких 33 жінки (75%) та 11 чоловіків (25%). Віковий діапазон досліджуваної вибірки склав від 18 до 29 років.

РОЗДІЛ 3. ЕМПІРИЧНЕ ВИВЧЕННЯ ГЕНДЕРНИХ СТЕРЕОТИПІВ ЯК ЧИННИКА САМОСТОСАВЛЕННЯ ОСОБИСТОСТІ

3.1 Вираженість гендерних стереотипів та особливості самоставлення респондентів

Дослідження включало декілька етапів, які можна поділити на:

1. Аналіз, синтез та узагальнення сучасного знання з проблематики дослідження;
2. Моделювання дослідження, підготовка та організація;
3. Проведення дослідження, збір сирих результатів, переведення сирих балів;
4. Математично-статистична обробка даних з інтерпретацією отриманих результатів.

На першому етапі дослідження було проведено обширний аналіз сучасних публікацій з питання гендерних стереотипів та їх як чинників самоставлення особистості.

На другому було сформульовано ряд гіпотез, а саме:

- Самоставлення та аспекти самоставлення мають значущих взаємозв'язок зі змінними гендерних стереотипів;
- Самоставлення та аспекти самоставлення мають значущих взаємозв'язок зі статево-рольовими позиціями;
- Існує взаємозв'язок між статево-рольовими позиціями та гендерними стереотипами.
- Є статистично значущий взаємозв'язок гендерних стереотипів з самоставленням та проявами амбівалентного сексизму.

Третій етап дослідження, а саме проведення його відбувався в мережі інтернет за допомогою інструменту гугл-форми. Досліджуваним пропонувалося пройти опитувальник в онлайн форматі за допомогою Google Form, який складався з чотирьох методик та анкети для збору демографічних даних, таких як стать, вік, зайнятість.

Четвертий етап обрахунків виконувався завдяки двом програмним забезпеченням для математично-статистичного аналізу даних, це SPSS та Jamovi. У якості методів аналізу було обрано описову статистику задля представленості вибірки та її особливостей, перевірку на нормальність розподілу (було встановлено ненормальний розподіл за більшістю змінними, тому вирішено обирати непараметричні критерії) та кореляційний аналіз Спірмена вже задля встановлення статистично значущих взаємозв'язків.

Методика «Я ідеальна дівчина/ідеальний юнак. За таблицею 3.1 можна проаналізувати середні значення за гендерними стереотипами, що відображаються в оцінках «Я» респондентів. Дана методика допомагає встановити структуру та окремі види стереотипів, які частіше зустрічаються серед групи спостережень.

Таблиця 3.1

Профіль вибірки за методикою «Я» Ідеальний юнак/ідеальна дівчина

№	Шкала	Середнє значення	Стандартне відхилення	Жінки	Чоловіки	Мана-Уїтні
1	«Оцінка загальної привабливості»	44,7	8,2	44,4	45,4	0,541
2	«Сила особистості»	43,9	6,0	44,3	42,7	0,684
3	«Емоційність»	27,1	5,1	26,7	28,4	0,319
4	«Соціальний статус»	29,5	4,8	29,5	29,4	0,989
5	«Залежність»	24,4	4,7	24	25,7	0,348
6	«Емпатійність»	44,2	6,0	44,1	44,5	0,744
7	«Сучасність»	47,0	6,4	46,7	48	0,400
8	«Фемінінність»	46,4	6,0	45,7	48,5	0,406
9	«Маскулінність»	47,9	5,7	47,8	47,9	1,000
10	«Андрогінність»	45,9	7,7	46,2	44,9	0,480

Примітка: *= $p < 0.05$

За результатами тестування можна казати, що респонденти мають усереднений результат статевої ролі, що відображається у співпадінні середнього за показниками фемінності, маскулінності та загальною андрогінністю. Середній прояв визначає саме особистісну спрямованість в гендерних взаємодіях. Люди андрогені мають ряд рис характерним як маскулінній частині досліджуваних, так й фемінній. Ідеальний образ дівчини

характеризується привабливістю, емпатійністю, привабливістю, низькою емоційністю, сучасністю та силою особистості. Ідеальний образ юнака характеризується як сильна особистість, привабливий, емпатійний та емоційний (показники вище, ніж у жіночої вибірки).

Загалом за всіма змінними не спостерігається яскраве відхилення результатів в один з боків, що свідчить про індивідуальність прояву без наявних загальних для всіх тенденцій в стереотипізації. Але можна казати, що збільшене значення за показником «Соціальний статус» може свідчити про стереотипізацію цієї сфери.

Було проведено аналіз на статистично значущі відмінності за статтю оцінки «Я» ідеальне і було встановлено, що за *u*-критерієм Мана-Уїтні немає відмінностей. Тобто представлення «Я» ідеального між респондентами чоловіками та жінками майже однаковий.

Опитувальник «Маскулінність, фемінність і гендерний тип особистості» Сандри Бем. За табл. 3.2 можна спостерігати за результатами визначення гендерного типу для вибірки, для чоловіків та жінок окремо. За шкалами гендерного типу можна казати, що вибірка характеризується більш фемінними рисами: поступливість, сором'язливість, схильність до прояву почуттів, ніжність, жіночність, співчутливість, м'якість у висловлюваннях, прагнення втішити, доброзичливість.

Таблиця 3.2

Профіль вибірки за гендерним типом

№	Шкала	Середнє значення	Стандартне відхилення	Чоловіки	Жінки	Мана-Уїтні
1	«Маскулінність»	0,811	0,265	0,818	0,788	0,798
2	«Фемінність»	0,783	0,286	0,805	0,717	0,259
3	«Загальний індекс»	-1,01	0,518	-1,06	-0,877	0,353

Примітка: *= $p < 0.05$

За непараметричним критерієм Мана-Уїтні не було зафіксовано статистично значущих відмінностей за гендерним типом.

Можна зробити висновок, що респонденти характеризуються більш фемінними рисами через нерівномірність вибірки (33 жінки (75%) та 11 чоловіків (25%)).

Опитувальник для оцінювання амбівалентного сексизму П. Гліка і С. Фіск. За таблицею 3.3 можна побачити результати опитування на амбівалентний сексизм серед вибірки окремо для чоловіків та жінок. У досліджуваних спостерігається середній рівень прояву амбівалентного сексизму 31,7 та 31,1 підпадає під діапазон 21-40.

Таблиця 3.3

Профіль вибірки за показниками амбівалентного сексизму

№	Шкала	Середнє значення	Стандартне відхилення	Чоловіки	Жінки	Мана-Уїтні
1	«Показник сексизму по відношенню до жінок»	31,7	11,2	34,1	30,1	0,008*
2	«Показник сексизму по відношенню до чоловіків»	31,1	10,5	39,4	29,2	0,356

Примітка: *= $p < 0.05$

За статтю можна стверджувати, що чоловікам більш притаманне проявляти амбівалентний сексизм, ніж жінкам. Амбівалентний сексизм визначають як помірно-неприхильне ставлення до особистості, опосередковане чисельними прогалинами знань та невизначеною позицією. Можна визначити такі напрями впливу: схвалення агресії стосовно представників жіночої статі; типізована оцінка того, що відбувається в романтичних відносинах і сімейному житті (типовий вибір партнера: чоловік з високим статусом і хорошим заробітком; жінка - гарна домогосподарка); робоче та професійне життя. Результати вказують на середнє значення чоловіків (34,1) стосовно жінок та по відношенню до чоловіків (39,4). Тобто бачимо, що чоловіки демонструють більш виражений амбівалентний сексизм як по відношенню до жінок, так і (ще більше) стосовно чоловіків. Після проведення критерію відмінностей було встановлено, що існує статистично значуща відмінність за змінною «Показник сексизму по відношенню до жінок».

Тест-опитувальник самоствавлення особистості В.В. Століна та С.Р. Пантілієва. За таблицею 3.4 можна побачити чотири показника, а саме № (для посилення на методику), шкала (змінна, яка була встановлена), середнє значення (міра центральної тенденції), стандартне відхилення (варіативність середнього).

Таблиця 3.4

Профіль вибірки за шкалами самоствавлення

№	Шкала	Середнє значення	Стандартне відхилення	Жінки	Чоловіки	Мана-Уїтні
1	«Інтегральна шкала самоствавлення»	17,4	5,4	18,5	14,2	0,026*
2	«Самоповага»	9,36	3,36	9,8	8	0,096
3	«Аутосимпатія»	7,93	2,66	8,6	5,7	0,001*
4	«Очікування ставлення від інших»	8,36	2,15	8,6	7,4	0,082
5	«Самозацікавленість»	6,36	1,7	6,4	6	0,172
6	«Самовпевненість»	4,86	1,77	5,1	4	0,086
7	«Ставлення інших»	5,52	1,25	5,6	5	0,324
8	«Самоприйняття»	4,48	1,42	4,7	3,6	0,021*
9	«Самопослідованість (самокерування)»	4,45	1,41	4,5	4,2	0,687
10	«Самозвинувачення»	3,3	1,75	3,6	2,2	0,028*
11	«Самоінтерес»	5,5	1,58	5,6	5,1	0,104
12	«Саморозуміння»	3,23	1,63	3,5	2,2	0,035*

Примітка: *= $p < 0.05$

Жіноча вибірка за методикою самоствавлення характеризується дуже високими показниками за шкалою інтегрального самоствавлення, що трактується як внутрішньо недиференційоване почуття "за" та "проти" самого себе. Також спостерігаємо високі показники за шкалою самоповаги (емоційна та змістовна віра у свої сили, здібності, енергію, самостійність, оцінку своїх можливостей), аутосимпатії (прихильне ставлення людини до самої себе) та очікування ставлення від інших (відображає очікування позитивного або негативного відношення до себе).

Чоловіча вибірка також характеризується високим показником за інтегральною шкалою самоствавлення, але показник нижчий, ніж у жіночій вибірці. Респонденти цієї групи характеризуються проявами самоповаги (емоційна та змістовна віра у свої сили, здібності, енергію, самостійність,

оцінку своїх можливостей), очікування відношенням від інших (відображає очікування позитивного або негативного відношення до себе), аутосимпатією (прихильне ставлення людини до самої себе) та самоінтересом (інтерес до власних думок та почуттів, готовність спілкуватися із собою "на рівних", впевненість у своїй цікавості для інших).

За середнім значенням можна зробити висновок щодо профілю досліджуваної вибірки. Таким чином було встановлено, що за тестом-опитувальником самоствавлення особистості можна казати, що досліджуваним притаманний середній рівень самооцінки, що свідчить про адекватність сприймання та відповідність оцінки власної поведінки респондентами.

Завдяки непараметричному критерію Мана-Уїтні було встановлено, що між чоловіками та жінками є відмінності за шкалами самоствавлення: За шкалами «Інтегральна шкала самоствавлення», «Аутосимпатія», «Самоприйняття», «Самозвинувачення», «Саморозуміння» жінки мають значно вищі значення ніж у чоловіків, що свідчить про гендерні відмінності між чоловіками та жінками у сфері самоствавлення. Тобто, ми можемо сказати що жінки, на відміну від чоловіків, мають вищу самооцінку. Такі результати дають змогу відхилити нульову гіпотезу про відсутність гендерних відмінностей.

3.2 Взаємозв'язок між гендерними стереотипами та особливостями самоствавлення респондентів

Цей підрозділ присвячений результатам математично-статистичної обробки отриманих сирих балів у ході опитування респондентів. Головною метою цього підрозділу є представлення особливостей вибірки та перевірка ряду сформульованих гіпотез щодо статистично значущих кореляцій між змінними обраних психодіагностичних інструментів.

У якості методик було обрано чотири інструменти: «Тест-опитувальник самоствавлення особистості», «Статєво-рольовий опитувальник «Маскулінність,

фемінність і гендерний тип особистості», «Опитувальник для оцінювання амбівалентного сексизму», «Опитувальник оцінки образів «Я»» та демографічні дані.

Треба зауважити, що кореляційні діапазони для встановлення сили та напрямку використані наступні (частіше зустрічаються в науковій літературі), наявності статистичної значущості $p < 0,05$, «-» при оберненому зв'язку та «+» при прямому. Діапазон визначення сили зв'язку: від 0,0 до 0,20 – відсутній зв'язок; від 0,20 до 0,30 - слабкий зв'язок; від 0,30 до 0,5 - середній зв'язок; від 0,5 до 0,8 – сильний зв'язок; від 0,8 – дуже сильний кореляційний зв'язок.

У ході проведення кореляційного аналізу методики «Я» ідеальний юнак/ідеальна дівчина та самоствалення було виявлено ряд статистично значущих кореляцій табл. 3.5.

Таблиця 3.5

Кореляційна матриця взаємозв'язків між показниками методики «Я» ідеальний юнак/ідеальна дівчина та самостваленням респондентів

Змінні	Оцінка загальної привабливості	Сила особистості	Емоційність	Соціальний статус	Залежність	Емпатійність	Сучасність	Фемінінність	Маскулінність	Андрогінінність
Інтегральна шкала	-0.37*	-0.24*	-0.08	-0.14	-0.09	0.00	-0.20	0.16	-0.03	-0.33*
Самоповага	-0.43*	-0.21	-0.09	-0.09	-0.05	-0.04	-0.18	0.17	0.03	-0.37*
Аутосимпатія	-0.28*	0.03	-0.02	-0.09	-0.03	-0.01	-0.04	0.16	0.07	-0.22
Очікування відношення від інших	-0.32*	-0.35*	-0.03	-0.38*	-0.35*	-0.09	-0.25	0.19	-0.15	-0.31*
Самозацікавленість	-0.04	-0.14	-0.16	-0.15	-0.14	0.10	-0.14	0.20	-0.03	-0.17
Самовпевненість	-0.34	-0.19	-0.01	-0.12	-0.07	-0.01	-0.23	0.09	-0.00	-0.34*
Відношення інших	-0.07	-0.14	-0.10	-0.13	-0.24	0.17	-0.05	0.21	-0.13	-0.15
Самоприйняття	-0.12	-0.10	-0.06	-0.09	-0.00	0.00	-0.11	0.13	-0.05	-0.16
Самоповага (самокеру)	-0.35*	-0.21	-0.07	-0.04	-0.05	-0.13	-0.12	0.24	0.09	-0.26*

вання)										
Самозвину вачення	-0.43*	0.07	0.00	-0.13	-0.13	-0.08	-0.07	0.16	0.04	-0.29*
Примітка: * $p < 0.05$										

Ряд статистично значущих кореляцій:

- змінна «Оцінка загальної привабливості» корелює середньо негативно зі шкалами «Інтегральна шкала» (-0,37), «Самоповага» (-0,43*), «Аутосимпатія» (-0,28), «Очікування відношення від інших» (-0,32), «Самопослідованість» (-0,35), «Самозвинувачення» (-0,43).

- за змінною «Сила особистості» можна бачити, що є значуща обернена середня. За силою кореляція з змінною «Очікування відношення від інших» (-0,35). Також подібна кореляція присутня зі шкалою «Залежність» (-0,35).

- за змінною «Андрогінність» є декілька обернених середніх за силою зв'язків, а саме «Інтегральна шкала» (-0,33), «Самоповага» (-0,37), «Очікування відношення від інших» (-0,31), «Самовпевненність» (-0,34), «Самопослідованість (самокерування)» (-0,26), «Самозвинувачення» (-0,29).

Таким чином можна зробити висновок, щодо наявності статистично значущих взаємозв'язків з самоствавлення з «Я» ідеальний юнак/ідеальна дівчина та прийняти альтернативну гіпотезу.

За табл. 3.6 можна побачити встановлені кореляційні зв'язки між шкалами самоствавлення та гендерних типів.

Таблиця 3.6

Кореляційна матриця взаємозв'язків показників самоствавлення та гендерного типу респондентів

Змінні	«Маскулінність»	«Фемінність»	«Загальний індекс»
«Інтегральна шкала самоствавлення»	-0.051	0.175	-0.255
«Самоповага»	-0.051	0.046	-0.088
«Аутосимпатія»	-0.030	0.170	-0.247
«Очікування відношення від інших»	-0.031	0.208	-0.279
Самозацікавленість	0.007	0.246	-0.309*

«Самовпевненість»	-0.117	0.032	-0.102
«Відношення інших»	-0.092	0.094	-0.153
«Самоприйняття»	-0.084	0.019	-0.080
«Самопослідованість (самокерування)»	-0.006	0.078	-0.091
«Самозвинувачення»	0.040	0.266	-0.338*
«Самоінтерес»	0.114	0.419*	-0.481*
Примітка: *= $p < 0.05$			

У ході аналізу було встановлено декілька статистично значущих відмінностей:

- змінна «Фемінність» має середній за силою взаємозв'язок з змінною «Самоінтерес» 0,419;
- змінна «Загальний індекс» має обернений середній за силою взаємозв'язок «Самозацікавленість» (-0.309), «Самозвинувачення» (-0.338), «Самоінтерес» (-0.481).

Отже можна стверджувати, що вищі значення по фемінності будуть вказувати на вищі значення за показниками «Самоінтерес», «Самозацікавленість», «Самоінтерес». На основі результатів кореляційного аналізу приймається альтернативна гіпотеза щодо наявних статистично значущих кореляцій між гендерним типом особистості та самоствавленням.

На табл. 3.7 можна бачити кореляційний аналіз самоствавлення з амбівалетним сексизмом.

Таблиця 3.7

Кореляційна матриця показників самоствавлення та амбівалетного сексизму

Змінні	«Показник сексизму по відношенню до жінок»	«Показник сексизму по відношенню до чоловіків»
«Інтегральна шкала самоствавлення»	0.089	-0.014
«Самоповага»	0.123	0.031
«Аутосимпатія»	-0.027	-0.030
«Очікування відношення від інших»	-0.003	-0.026
«Самозацікавленість»	0.122	0.001
«Самовпевненість»	0.205	0.116
«Відношення інших»	0.003	0.019

«Самоприйняття»	-0.114	-0.101
«Самопослідованість (самокерування)»	0.096	-0.028
«Самозвинувачення»	0.094	-0.059
«Самоінтерес»	0.210	0.075
Примітка: *= $p < 0.05$		

У ході аналізу не було встановлено статистично значущих кореляцій, що свідчить про відсутність взаємозв'язку. Отже можна прийняти нульову гіпотезу H_0 про відсутність значущого взаємозв'язку Самоствавлення та аспекти самоствавлення зі змінними гендерних упереджень.

Останнім кроком обробки результатів дослідження є формування регресійної моделі гендерного типу для жінок. Через малу кількість учасників респондентів чоловічої статі, регресійна модель було розроблена лише для жінок через неможливість проведення для чоловіків.

Таблиця 3.8

Регресійна модель гендерного типу для жінок

R	R²	F-критерій	Дарбін-Уотсон
0,890	0,791	0,001	2,24

На табл. 3.8 можна бачити регресійну модель для визначення гендерного типу для жіночої статі серед досліджуваних. Дана регресія допоможе встановити домінуючий тип та впливові на цей тип змінні.

Після проведення аналізу впливовості змінних та їх значущості було обрано наступні предиктори гендерного впливу: «Самозацікавленість», «Самоприйняття», «Самозвинувачення», «Самоінтерес», «Оцінка загальної привабливості», «Сила особистості », «Емоційність», «Соціальний статус», «Сучасність», «Фемінність», «Андрогінність».

Показник R має значення 0,890, тобто високий рівень кореляції змінних з прогностичними даними. Показник R^2 має значення 0,791, що відповідає 79,1%, а саме має високий рівень пояснювальної здатності. За F-критерієм можна стверджувати про високий рівень значущості $p < 0,001$. Показник Дарбіна-Уотсона наближений до ідеального значення в 2,25. Для побудови

регресійного рішення треба звернутися до коефіцієнтів регресії, які представлені на таблиці 3.9.

Таблиця 3.9

Коефіцієнтів регресійної моделі гендерного типу жінок

Назва змінної	Змінна	Коефіцієнт
Гендерний тип	Константа	1.7375
«Самозацікавленість»	Предиктор	-0.1434
«Самоприйняття»		0.2433
«Самозвинувачення»		-0.1402
«Самоінтерес»		-0.1451
«Оцінка загальної привабливості»		-0,045
«Сила особистості »		0.0155
«Емоційність»		-0,0293
«Соціальний статус»		0.0116
«Сучасність»		-0,0535
«Фемінність»		0.0236
«Андрогінність»		-0.0636

За табл. 3.9 можна порахувати регресійне рішення про вплив змінних на гендерний тип. Регресійна формула виглядає наступним чином:

$$\begin{aligned} \text{Гендерний тип} * 1,7 = & \text{«Самозацікавленість»} * 0,14 + \text{«Самоприйняття»} * 0,24 - \\ & \text{«Самозвинувачення»} * 0,14 - \text{«Самоінтерес»} * 0,15 - \text{«Оцінка загальної} \\ & \text{привабливості»} * 0,04 + \text{«Сила особистості»} * 0,01 - \\ & \text{«Емоційність»} * 0,02 + \text{«Соціальний статус»} * 0,01 - \\ & \text{«Сучасність»} * 0,05 + \text{«Фемінність»} * 0,02 - \text{«Андрогінність»} * 0,06 \end{aligned}$$

Таблиця 3.10

Коефіцієнти регресії за силою впливу на гендерний тип жінок

№	Змінна	Сила впливу
1	«Самоприйняття»	0.24
2	«Фемінність»	0.02
3	«Сила особистості »	0.01
4	«Соціальний статус»	0.01
5	«Емоційність»	-0,02
6	«Оцінка загальної привабливості»	-0,04
7	«Сучасність»	-0,05
8	«Андрогінність»	-0.06
9	«Самозацікавленість»	-0.14
10	«Самозвинувачення»	-0.14
11	«Самоінтерес»	-0.15

За табл. 3.10 проранговані змінні впливу на гендерний тип жінок. Можна бачити, що найбільш позитивно впливовим є показник самоприйняття, а найбільш негативний вплив є самоінтерес, самозацікавленість та самозвинувачення.

Висновки до 3 розділу

Завдяки проведеному дослідженню та математично-статистичної обробки отриманих результатів, було встановлено статистично значущі кореляційні взаємозв'язки змінних статево-рольових позицій, гендерних стереотипів та самоствавлення зі змінними амбівалентного сексизму.

Так можна стверджувати, що фемінність взаємокорелює з показниками самоінтерес, самозацікавленість та самозвинувачення, що можна включати до особливостей саме фемінної статевої ролі у взаємовідносин.

Можна також визначити, що гендерні стереотипи негативно взаємопов'язані з такими показниками, як: «Самоповага», «Аутосимпатія», «Інтегральна шкала», «Самоповага», «Очікування відношення від інших», «Самовпевненність», «Самопослідованість (самокерування)», «Самозвинувачення» та позитивно зі значеннями амбівалентного сексизму.

За статтю можна стверджувати, що чоловікам характерніше проявляти амбівалентний сексизм ніж жінкам. За шкалами «Інтегральна шкала самоствавлення», «Аутосимпатія», «Самоприйняття», «Самозвинувачення», «Саморозуміння» жінки мають значно вищі значення ніж у чоловіків, що свідчить про гендерні відмінності між чоловіками та жінками у сфері самоствавлення.

Також було проведено інші кореляційні матриці, але не було виявлено статистично значимі взаємозв'язки, що може вказувати на особливості

досліджуваної вибірки та потреби у подальших емпіричних досліджень проблематики цієї праці.

На основі математично-статистичної обробки можна казати про прийняття ряду альтернативних гіпотез щодо наявності взаємозв'язку між самоставленням, амбівалетним сексизмом, статево-рольових позицій та гендерних стереотипів.

У ході побудови регресійної моделі було встановлено, що на гендерний тип позитивно впливають наступні показники: аутосимпатія, оцінка загальної привабливості, соціальний статус, емоційність, емпатійність, самоприйняття, сучасність та негативно: показник сексизму по відношенню до чоловіків, сила особистості, інтегральна шкала самоставлення, відношення інших, залежність, самозацікавленість, показник сексизму по відношенню до жінок, очікування відношення від інших, самоінтерес, самовпевненність, самозвинувачення, саморозуміння, самопослідованість, самоповага.

ВИСНОВКИ

Здійснений нами теоретичний аналіз та проведене емпіричне дослідження дозволяють сформулювати наступні висновки:

1. Гендерні стереотипи є різновидом соціальних, характеризуються аналогічною структурою (наявністю когнітивного, афективного та конативного компонентів) та функціями, які властиві усім соціальним стереотипам (захисна, адаптивна, організаційна, соціалізаційна тощо). Вони виконують консервативну, інколи реакційну роль, створюючи хибні уявлення про людей, змінюючи процес міжособистісної взаємодії, сформувавшись з недостатності знань про об'єкт сприймання. Гендерні стереотипи є культурним явищем, формуються під тиском історичних і релігійних умов, є продуктом соціальних і культурних норм.

Гендерні стереотипи можуть мати як позитивні, так і негативні наслідки впливу, хоча останнім у дослідженнях приділяється значно більша увага, наприклад, проблемам порушення гендерної рівноваги.

Самоставлення особистості, як емоційний компонент одиниці самосвідомості, безпосередньо пов'язаний із формуванням гендерної самосвідомості. Ці процеси супроводжуються усвідомленням себе як представника тієї чи іншої статі, пізнанням власних особистісних якостей, накладанням емоцій, оцінкою себе як особистості певної статі. Гендерні стереотипи у цих процесах можуть мати вплив на впевненість особистості у собі, своїй поведінці, стилі життя, навіть вибір професії тощо.

2. Виявлені зміст, характеристики та відмінності гендерних стереотипів серед респондентів жіночої та чоловічої вибірок. Загалом, можемо говорити про те, що образ ідеального Я респондентів двох груп в цілому збігається, так само як і наповненість образу ідеальної дівчини/юнака, де переважають середні значення за показниками фемінності, маскулінності та андрогінності. В якості особливостей наповнення гендерного стереотипу щодо ідеального образу дівчини, можемо зазначити приписування таких рис, як привабливість,

емпатійність, низька емоційність, сучасність та сила особистості. В образі ідеального юнака більш вираженими рисами виявились сила особистості, привабливість, емпатійність та емоційність.

Відмінностей у вираженості гендерного типу серед двох груп респондентів також виявлено не було; переважаючим виявився фемінний тип особистості, якому притаманні такі риси, як поступливість, сором'язливість, схильність до прояву почуттів, ніжність, жіночність, співчутливість, м'якість у висловлюваннях, прагнення втішити, доброзичливість тощо. Подібні результати ми схильні пояснювати нерівномірністю вибірки.

Водночас, отримані дані свідчать, що чоловіки демонструють більш виражений амбівалентний сексизм як по відношенню до жінок, так і стосовно чоловіків. Найчастіше це проявляється як помірно-неприхильне ставлення до особистості, схвалення агресії стосовно представників певної статі; типізована оцінка того, що відбувається в романтичних стосунках і сімейному житті (наприклад, типовий вибір партнера: чоловік з високим статусом і хорошим заробітком; жінка - гарна домогосподарка); робочому та професійному житті.

3. Показано, що досліджуваним притаманний середній рівень самооцінки, що свідчить про адекватність сприймання та відповідність оцінки власної поведінки респондентами. Водночас, можемо говорити про існування певних відмінностей у самоствавленні у двох групах випробуваних.

Жіноча вибірка, зокрема, характеризується високими показниками за шкалою інтегрального самоствавлення, самоповаги (емоційна та змістовна віра у свої сили, здібності, енергію, самостійність, оцінку своїх можливостей), аутосимпатії (прихильне ставлення людини до самої себе) та орієнтування на ставлення від інших (відображає очікування позитивного або негативного відношення до себе).

Чоловіча вибірка також характеризується високим показником за інтегральною шкалою самоствавлення, але показник нижчий, ніж у жіночої вибірки. Респонденти цієї групи демонструють самоповагу (емоційна та

змістовна віра у свої сили, здібності, енергію, самостійність, оцінку своїх можливостей), очікуванням оцінки від інших (відображає очікування позитивного або негативного відношення до себе), аутосимпатією (прихильне ставлення людини до самої себе) та самоінтересом (інтерес до власних думок та почуттів, готовність спілкуватися із собою "на рівних", впевненість у своїй цікавості для інших).

Загалом, було статистично доведено, що жінкам більш притаманна позитивна оцінка, прихильне ставлення та прийняття, розуміння себе, але й вищий рівень самозвинувачення порівняно із чоловіками.

4. Виявлені нами кореляційні зв'язки демонструють, що чим більш значимою рисою в гендерному стереотипі для респондентів є загальна привабливість, тим менше вони проявляють самоповагу, аутосимпатію стосовно себе, але й менше орієнтуються на ставлення оточуючих до себе та звинувачують себе. Чим більш вираженою у стереотипі респондентів є риса «сила особистості», тим менш вони орієнтовані на оцінку себе зі сторони інших (позитивну чи негативну), менше відчують залежність від інших.

Показово, що при переважанні фемінного гендерного типу особистості у респондентів спостерігається зростання самоінтересу - до власних думок та почуттів, готовності спілкуватися із собою "на рівних", впевненості у своїй цікавості для інших. При переважанні ж андрогінного типу – спостерігаємо поряд зі зниженням рівня самозвинувачення та орієнтації на оцінку інших ще й зниження рівня самоповаги, самопослідовності та загального показника позитивного самоствавлення. Припускаємо, що отримані результати пов'язані зі специфікою вибірки, більшість якої склали жінки, а отже андрогінність для них передбачає збільшення в образі частки традиційно «чоловічих» рис, що і може зумовлювати подібні особливості самоствавлення.

Перспективу подальших досліджень ми вбачаємо у більш детальному вивченні впливу гендерних стереотипів на самоствавлення юнаків (з огляду на

нерівномірність представленої у нашому дослідженні вибірки), представників різних вікових та соціальних груп.

СПИСОК ВИКОРИСТАНИХ ДЖЕРЕЛ

1. Bem, S. L. (1981). Gender schema theory: A cognitive account of sex typing. *Psychological review*, 88(4), 354.
2. Bem, S. L. (1993). *The lenses of gender: Transforming the debate on sexual inequality*. Yale University Press.
3. Burns, R. B., & Burns, R. B. (1982). *Self-concept development and education*. Cassell.
4. Burn, S. M. (1996). *The social psychology of gender*. McGraw-Hill.
5. Connel, R. W. (1985). Theorizing gender. *Sociology*, 19(2), 260-272.
6. Glick, P., & Fiske, S. T. (1996). The ambivalent sexism inventory: Differentiating hostile and benevolent sexism. *Journal of personality and social psychology*, 70(3), 491.
7. Rosenberg, M. (1979). Conceiving the self. In *Conceiving the self* (pp. 318-318).
8. Акімова, Л. Н. (2012). Гендерні стереотипи і гендерна ідентичність особистості. Збірник наукових праць "Проблеми сучасної психології", (15).
9. Андрійчук, І. (2015). Феномен самоствавлення у структурі особистості підлітка. *Проблеми гуманітарних наук. Психологія*, (37).
10. Бабаш, Г. А. (2007). Мовна особистість та гендерні стереотипи.
11. Більман, С. Ю. (2017). Вплив хронічного сорому на самоствавлення особистості. *Вісник Одеського національного університету. Психологія*, 22(3 (45)).
12. Бондаревська, І. О., & Бондаревська, М. О. (2012). Гендерна ідентичність як вид соціальної ідентичності. *Зб. Наук. Праць Інституту психології ім. ГС Костюка Національної АПН України.–Київ*, 14, 59-67.
13. Верхулевська, Л. Ф., Кіраль, С. С., Скуратівська, Л. Г., & Чухліб, Т. М. (2009). *Тлумачний словник української мови для іноземних студентів*.

- 14.Вілкова, О. Ю. (2005). Конструктивні та деструктивні функції гендерних стереотипів. Київ, 2005. 231 с.
- 15.Воляннюк, Н. Ю., Ложкін, Г. В., Винославська, О. В., Блохіна, І. О., Кононець, М. О., Москаленко, О. В., ... & Андрійцев, Б. В. (2019). Соціальна психологія.
- 16.Ворона, М. В. (2010). Гендерні стереотипи: сутність, функції, наслідки. Статистика України, (4), 71-75.
- 17.Галустян, Ю. М., & Новицька, В. П. (2004). Деякі аспекти гендерної ідентифікації та соціалізації особистості. Український соціум, 1(3).
- 18.Горбатих, В. В. (2010). Самоставлення особистості як емоційний компонент самосвідомості. Вісник Запорізького національного університету, 48-52.
- 19.Горностай, П. П. (2004). Гендерна соціалізація та становлення гендерної ідентичності/Основи теорії гендеру: навч. Посіб. К.: КІС, 132-156.
- 20.Дуля, Т. П. (2015). Особливості впливу гендерних стереотипів на розвиток особистості підлітка. Вісник Чернігівського національного педагогічного університету. Серія: Психологічні науки, (128), 100-103.
- 21.Емішянц, О. Б. (2019). Особливості самоставлення особистості. Scientific Journal Virtus, (34), 49-53.
- 22.Загурська С. (2016). Соціальний зміст гендерних стереотипів владного впливу. Skhid, (3 (143)).
- 23.Іванченко, С. (2007). Багатовимірна модель гендера. Соціальна психологія, 4, 157-173.
- 24.Камінська, О. В. (2011). Основні характеристики самоставлення як компоненту структури самосвідомості. Освіта регіону: політологія, психологія, комунікації, (2), 272-277.
- 25.Камінська, О. В. (2009). Вплив гендерних стереотипів на формування самоставлення особистості. Наукові записки [Національного університету Острозька академія]. Сер.: Психологія і педагогіка, (13), 134-143.

26. Качинська, А. В. (2013). Чинники впливу на розвиток самоствавлення у підлітковому віці. Освіта та розвиток обдарованої особистості, (8-9), 105.
27. Кекало, Ю. (2018). Гендерний стереотип у комунікативній конфліктній поведінці осіб: множинність теорій і підходів. Південний архів. Філологічні науки, (74), 34-38.
28. Кідалова, К. С. (2018). Психологічні особливості самоствавлення особистості: аналіз концепцій та підходів. Український психологічний журнал, 2(8), 48-58.
29. Кон, І. С., Костюк, Г. С., Куперсміт, С., Столін, В. В., Максименко, С. Д., Мясіщев, В. М., ... & Чеснокова, І. І. Особливості психологічного дослідження самоствавлення підлітків. Студентський дайджест. Збірник наукових матеріалів здобувачів вищої освіти.
30. Малеш, П. В. (2020). Гендерна ідентичність.
31. Мартинюк, А. П. (2004). Конструювання гендеру в англomовному дискурсі. Харків: Константа, 292, 29.
32. Мартинюк, А. П. (2006). Регулятивна функція гендерно маркованих одиниць мови (на матеріалі сучасного англomовного публіцистичного дискурсу). Тараса Шевченка. Київ.
33. Матієнко, Т. В. (2020). Професійне самоствавлення особистості: гендерний аспект дослідження. Man and environment, trends and prospects, 10-11.
34. Мацевко, Н. (2010). Феномен самоствавлення у психології. Психологія особистості, (1), 202-210.
35. Мирошнеченко, А. В. (2014). Гендерні особливості самоствавлення підлітків.
36. Міталі, Л. С. (2013). Концептуалізація поняття «гендер» у філософії постмодерну. Наукове пізнання: методологія та технологія.
37. Найдовська, І. В. Вплив статево рольового розвитку жінок на особливості їх життєвого стилю (Doctoral dissertation, Найдовська Інеса Валентинівна).
38. Оксамитна, С. (2004). Гендерні ролі та стереотипи.

- 39.Пилипенко, Н. Психологічні захисти та самоствалення особистості. Акутальні проблеми психології, 136-144.
- 40.Саковська, В. В. (2022). Психологічні особливості впливу війни на самоствалення особистості. Development of modern science, experience and trends, 3, 377.
- 41.Сизоненко, А. В. (2016). Психологічні особливості гендерних стереотипів особистості. Збірник наукових праць" Проблеми сучасної психології", (31).
- 42.Скакун Е.Ю. (2020). Гендерні та сексистські стереотипи в рекламі: виявлення та упередження. Ббк 74.60 а 43, 108.
- 43.Тищенко, Л. В. (2012). Феноменологія самоствалення в психологічній науці.
- 44.Тищенко, Л. В. (2012). Особливості структурних компонентів самоствалення особистості (Doctoral dissertation).
- 45.Тищенко, Л. В. (2013). Самоствалення особистості як психологічна категорія (Doctoral dissertation).
- 46.Хоменко, К. В. (2013). Науково-теоретичні підходи до вивчення проблеми самоствалення в юнацькому віці. Збірник наукових праць" Проблеми сучасної психології", (22).
- 47.Хоменко, К. В. (2017). Емпіричне дослідження структурних компонентів самоствалення в осіб юнацького віку. «Наукові записки Національного університету «Острозька академія»: серія «Психологія», (5), 186-201.
- 48.Хоменко, К. В. Дослідження структурних характеристик самоствалення в осіб юнацького віку. Удосконалення інформаційно-ресурсного забезпечення освіти і науки в умовах євроінтеграції: тези доповідей ХІХ Міжнародної науково-практичної конференції (25-27 трав. 2017 р.)/Білоцерківський інститут економіки та управління Університету «Україна»; за заг. Ред. ПІ Юхименка; наук. Ред. ТМ Косач.–Біла Церква, 2017.–178 с., 118.
- 49.Чаркіна, О. А. (2014). Гендерна ідентифікація юнаків та дівчат через призму стереотипів спілкування. Науково-педагогічний вісник, 83.

- 50.Яворська-Ветрова, І. В. До питання теоретичного дослідження феномена самоствалення особистості. Генеза буття особистості, 130.
- 51.Ярошенко, А. А. (2021). Формування гендерної компетентності соціальних працівників у контексті розвитку сімейних форм виховання дітей сиріт та дітей, позбавлених батьківського піклування. Київ: Академія праці, соціальних відносин і туризму.

ДОДАТКИ

Додаток А

Таблиця 1. Багаторівнева модель гендера

Біологічна стать	Чоловіча	Жіноча		
Сексуальність (сексуальна орієнтація)	Гетеросексуал	Гомосексуал	Бісексуал	Асексуал
Гендерна ідентичність	Маскулінна	Фемінна	Андрогінна	Недиференційована
Гендерна роль	Одружений/а	Не одружений/а	Розлучений/а	Удовець/ця

Таблиця 2. Співвідношення компонентів моделі гендеру

Компоненти структури	Варіанти гендера	Рівні	Показники / кореляти
Біологічна стать	Чоловіча Жіноча	Біологічний	Хромосомна конституція Гормональний статус Морфологічна стать
Сексуальність (сексуальна орієнтація)	Гетеросексуальний Гомосексуальний Бісексуальний Асексуальний	Психобіологічний	Сексуальна орієнтація сексуальна поведінка
Гендерна (статеворольова) ідентичність	Маскулінний Фемінний Андрогінний Недиференційований	Психологічний	Маскулінність – фемінність Андрогінність Інструментальність - експресивність
Гендерна роль	Одружений/а Не одружений/а Розлучений/а Удовець/ця	Соціальний	Гендерні стереотипи

Додаток Б

Тест-опитувальник самоствалення особистості В.В. Століна та С.Р. Пантілієва.

Інструкція для випробуваного:

Вам пропонується відповісти на наступні 57 тверджень. Якщо Ви згодні з цим твердженням ставте знак "+", якщо не згодні знак "-".

Текст опитувальника:

1. Думаю, більшість моїх знайомих ставиться до мене з симпатією.
2. Мої слова не так часто розходяться зі справою.
3. Думаю, що багато хто бачать у мені щось подібне до себе.
4. Коли я намагаюся оцінити себе, я передусім бачу свої недоліки.
5. Думаю, що як особистість я цілком можу бути привабливим для інших.
6. Коли я бачу себе очима люблячої мене людини, мене неприємно вражає те, як мій образ далекий від дійсності.
7. Моє "Я" завжди мені цікаве.
8. Я вважаю, що іноді не гріх пошкодувати себе.
9. У моєму житті є або, принаймні, були люди з якими я був надзвичайно близьким.
10. Власну повагу мені ще треба заслужити.
11. Бувало, і неодноразово, що я сам себе гостро ненавидів;
12. Я цілком довіряю своїм бажанням, що раптово виникли.
13. Я сам хотів багато в чому себе переробити.

14. Моє власне "Я" не видається мені чимось гідним глибокої уваги.
15. Я щиро хочу, щоб у мене було все гаразд у житті.
16. Якщо я і ставлюся до когось із докором, то насамперед до самому собі.
17. Випадковому знайомому я швидше за все здаюся людиною приємною. 18. Найчастіше я схвалюю свої плани та вчинки.
19. Власні слабкості викликають у мене щось на кшталт зневаги.
20. Якби я роздвоївся, то мені було б досить цікаво спілкуватися зі своїм двійником.
21. Деякі свої якості я відчуваю як чужі, чужі мені.
22. Навряд чи хтось зможе відчутти свою схожість зі мною.
23. У мене достатньо здібностей та енергії втілити у життя задумане.
24. Часто я не без глузування жартую над собою.
25. Найрозумніше, що може зробити людина у своєму житті – це підкоритися своїй долі.
26. Стороння людина, на перший погляд, знайде в мені багато відштовхує.
27. На жаль, якщо я і сказав щось, це не означає, що саме так і поступатиму.
28. Своє ставлення до себе можна назвати дружнім;
29. Бути поблажливим до власних слабкостей цілком природно.
30. У мене не виходить бути для коханої людини цікавою довгий час.
31. У глибині душі я хотів би, щоб зі мною сталося щось катастрофічний.
32. Навряд чи я викликаю симпатію у більшості моїх знайомих.
33. Мені буває дуже приємно побачити себе очима люблячої мене людини.

34. Коли в мене виникає якийсь бажання, я передусім запитую себе, чи це розумно.
35. Іноді мені здається, що якби якась мудра людина змогла побачити мене наскрізь, вона б відразу зрозуміла, яка я нікчема.
36. Іноді я сам собою захоплююсь.
37. Можна сказати, що я ціную себе досить високо.
38. У глибині душі я ніяк не можу повірити, що я справді доросла людина.
39. Без сторонньої допомоги я мало що можу зробити.
40. Іноді сам себе погано розумію.
41. Мені дуже заважає нестача енергії, волі та цілеспрямованості. 42. Думаю, інші в цілому оцінюють мене досить високо.
43. У моїй особистості є, напевно, щось таке, що здатне викликати в інших неприязнь.
44. Більшість моїх знайомих не приймають мене так серйозно.
45. Сам у себе я часто викликаю почуття роздратування.
46. Я цілком можу сказати, що принижую себе сам.
47. Навіть мої негативні риси не здаються мені чужими.
48. Загалом мене влаштовує те, яким я є.
49. Навряд чи мене можна любити по-справжньому.
50. Моїм мріям та планам не вистачає реалістичності.
51. Якби моє друге "Я" існувало, то для мене це був би самий нудний партнер зі спілкування.

52. Думаю, що міг би порозумітися з будь-яким розумним і знаючим людиною.
53. Те, що в мені відбувається, як правило, мені зрозуміле.
54. Мої переваги цілком переважають мої недоліки.
55. Навряд чи знайдеться багато людей, які звинуватять мене у відсутності совісті.
56. Коли зі мною трапляються неприємності, як правило, я говорю: "І поділом тобі".
57. Я можу сказати, що загалом контролюю свою долю.

3	Передбачуваний													Непередбачений
3	Ненадійний													Надійний
4	Має шанувальниць													Вірний друг
4														Вміє готувати
4														Любить дітей
4														Спортивний
4	Не ревнивий													Ревнивий
4														

«Ідеальна дівчина»

		0	10	20	30	40	50	60	70	80	90	100	
		%	%	%	%	%	%	%	%	%	%	%	
1.	Відразлива												Приваблива
2	Некрасива												Гарна
3	Неприваблива												Чарівна
4	Не викликає довіри												Викликає довіру

Додаток Д

Статеврольовий опитувальник «Маскулінність, фемінність і гендерний тип особистості» Сандри Бем 1974 року, модифікований О.Г. Лопуховою.

Інструкція для випробуваного:

Нижче перераховано 27 якостей, які характеризують особливості поведінки та особистості людини. За шкалою 1–5 опишіть, будь ласка, наскільки кожна з цих якостей відповідає вам. Поставте: "1", якщо ця якість ніколи у вас не виявляється; "2", якщо зазвичай ця якість у вас не виявляється; "3", якщо ця якість іноді, але рідко виявляється у вас; "4" - зазвичай проявляється; "5" — ви завжди чи майже завжди виявляєте цю якість.

Текст опитувальника:

1. Сміливість.
2. Поступливість.
3. Готовність допомогти.
4. Сильна особистість.
5. Сором'язливість.
6. Добросовісність.
7. Напористість.
8. Схильність до прояву почуттів.
9. Надійність.
10. Здатність керувати.
11. Ніжність.
12. Правдивість.
13. Готовність ризикувати.
14. Жіночність.
15. Здатність зрозуміти іншого.

16. Домінування.
17. Співчутливість.
18. Щирість.
19. Мужність.
20. М'якість у висловлюваннях.
21. Тактовність.
22. Схильність до лідерства.
23. Прагнення втішити.
24. Порядність.
25. Сила.
26. Доброзичливість.
27. Ввічливість.

Додаток Е

Опитувальник для оцінювання амбівалентного сексизму П. Гліка і С. Фіск.

Нижче наведено ряд тверджень, які стосуються чоловіків і жінок та їхніх відносин у сучасному суспільстві. Будь ласка, вкажіть, якою мірою ви згодні або не згодні з кожним твердженням, використовуючи шкалу від 0 – «повністю не згоден/-на» до 5 – «повністю згоден/-на», де:

0 – «повністю не згоден/-на», 1 – «не згоден/-на», 2 – «скоріше не згоден/-на», 3 – «скоріше згоден/-на», 4 – «згоден/-на», 5 – «повністю згоден/-на».

01	Більшість жінок володіють такою душевною чистотою, яку мають лише небагато чоловіків.	0	1	2	3	4	5
02	Жінки повинні бути оточені турботою й захистом чоловіків.	0	1	2	3	4	5
03	Жінки прагнуть отримати більше влади у суспільстві шляхом контролю над чоловіками.	0	1	2	3	4	5
04	У кожного чоловіка повинна бути жінка, яку він кохає.	0	1	2	3	4	5
05	Життя чоловіків неповноцінне без жінок.	0	1	2	3	4	5
06	Жінки перебільшують проблеми, з якими стикаються на роботі.	0	1	2	3	4	5
07	Як тільки чоловік пов'язує своє життя з жінкою, вона зазвичай намагається посадити його на «короткий ланцюг».	0	1	2	3	4	5
08	Коли жінки програють чоловікам у чесній конкуренції, вони зазвичай скаржаться на дискримінацію.	0	1	2	3	4	5
09	Багато жінок розважаються тим, що спокушають чоловіків, здаючись сексуально доступними, а потім відкидають їхні залицяння.	0	1	2	3	4	5
10	Жінки більше за чоловіків схильні дотримуватися моральних норм.	0	1	2	3	4	5
11	Чоловіки повинні бути готові в дечому собі відмовити заради фінансового забезпечення жінок.	0	1	2	3	4	5
12	Феміністки висувають невинуваті вимоги до чоловіків.	0	1	2	3	4	5

Рис.

Д.1. Бланк-опитувальник для оцінювання амбівалентного сексизму по відношенню до жінок П. Гліка і С. Фіск (1996, 2014)

Нижче наведено ряд тверджень, які стосуються чоловіків і жінок та їхніх відносин у сучасному суспільстві. Будь ласка, вкажіть, якою мірою ви згодні або не згодні з кожним твердженням, використовуючи шкалу від 0 – «повністю не згоден/-на» до 5 – «повністю згоден/-на», де:

0 – «повністю не згоден/-на», 1 – «не згоден/-на», 2 – «скоріше не згоден/-на»,
3 – «скоріше згоден/-на», 4 – «згоден/-на», 5 – «повністю згоден/-на».

01	Навіть якщо в парі обидва партнери працюють, вдома переважно жінка повинна займатися хатньою роботою і піклуватися про чоловіка.	0	1	2	3	4	5
02	Чоловіки зазвичай намагаються домінувати у спілкуванні з жінками.	0	1	2	3	4	5
03	Кожна жінка потребує чоловіка, який буде її плекати.	0	1	2	3	4	5
04	Жінка ніколи не буде по-справжньому задоволена життям, якщо у неї немає серйозних довготривалих стосунків із чоловіком.	0	1	2	3	4	5
05	Коли чоловіки хворіють, вони поведуться неначе діти.	0	1	2	3	4	5
06	Чоловіки завжди будуть боротися за те, щоб отримати більше влади у суспільстві, ніж жінки.	0	1	2	3	4	5
07	Одним із головних обов'язків чоловіків є фінансове забезпечення жінок.	0	1	2	3	4	5
08	Навіть чоловіки, які вважаються чутливими до питань прав жінок, насправді вдома прагнуть традиційного типу відносин, коли жінка виконує більшу частину хатньої роботи і доглядає за дітьми.	0	1	2	3	4	5
09	Чоловіки більше за жінок готові наражатися на небезпеку, щоб захистити інших.	0	1	2	3	4	5
10	Чоловіки можуть загубитися в цьому світі без настанов жінок.	0	1	2	3	4	5
11	Чоловіки більш схильні до ризику в порівнянні з жінками.	0	1	2	3	4	5
12	Більшість чоловіків виказують знаки уваги сексуального характеру або домагаються жінок, як тільки опиняються у ситуації влади над ними.	0	1	2	3	4	5

Рис. Д.2. Бланк-опитувальник для оцінювання амбівалентного сексизму по відношенню до чоловіків П. Гліка і С. Фіск (1996, 2014)