

**Міністерство освіти і науки України**  
**Київський національний університет імені Тараса Шевченка**  
**Географічний факультет**  
**Кафедра економічної та соціальної географії**

На правах рукопису УДК 911.3

**ТРАНСФОРМАЦІЇ СОЦІАЛЬНОЇ СФЕРИ ЖОВТИХ ВОД**

Галузь знань           **10 Природничі науки**  
Спеціальність       **106 Географія**  
Освітня програма   **Урбаністика та міське планування**

Кваліфікаційна робота бакалавра  
студентки 4 курсу  
освітнього рівня бакалавр  
Арсеменко Іванни Анатоліївни

Науковий керівник:  
Левицька Ольга Леонідівна,  
асистент кафедри економічної та соціальної географії,  
кандидат географічних наук

**Київ – 2024**

## ЗМІСТ

<b>ВСТУП</b>	<b>3</b>
<b>РОЗДІЛ 1. ТЕОРЕТИКО-МЕТОДОЛОГІЧНІ ЗАСАДИ ДОСЛІДЖЕННЯ СОЦІАЛЬНОЇ СФЕРИ МІСТА</b>	<b>5</b>
1.1. Сутність та зміст поняття соціальної сфери міста	5
1.2. Структура соціальної сфери міста	8
1.3. Методика дослідження соціальної сфери міста та її трансформацій	10
<b>РОЗДІЛ 2. ОЦІНКА ЧИННИКІВ РОЗВИТКУ СОЦІАЛЬНОЇ СФЕРИ МІСТА ЖОВТІ ВОДИ</b>	<b>13</b>
2.1. Історичний чинник .	13
2.2. Демографічний та розселенський чинник	18
2.3. Чинник трудових ресурсів	22
2.4. Господарський чинник	24
2.5. Транспортний чинник	25
2.6. Екологічний чинник	28
<b>РОЗДІЛ 3. ТРАНСФОРМАЦІЙНІ ПРОЦЕСИ СОЦІАЛЬНОЇ СФЕРИ МІСТА ЖОВТІ ВОДИ</b>	<b>29</b>
3.1. Галузева структура соціальної сфери міста Жовті Води та її трансформації	29
3.2. Територіальна структура соціальної сфери міста Жовті Води та її трансформації	35
3.3. Проблеми та перспективи розвитку соціальної сфери міста Жовті Води	39
<b>ВИСНОВКИ</b>	<b>45</b>
<b>СПИСОК ВИКОРИСТАНИХ ДЖЕРЕЛ</b>	<b>46</b>

## ВСТУП

Соціальна сфера — одна з найважливіших сфер життя суспільства, завдяки якій реалізуються соціальні інтереси та потреби всіх верств населення, відносини суспільства і особи, умови праці й побуту, здоров'я, відпочинку.

Дослідження трансформацій соціальної сфери є вкрай актуальним у контексті сучасних соціально-економічних викликів та швидких змін, які відбуваються в суспільстві.

Різкі зміни в економіці, спричинені глобалізацією, технологічним прогресом та сучасними політичними подіями, значно впливають на соціальну сферу. Вивчення цих змін дозволяє зрозуміти, як вони впливають на рівень життя населення, доступ до соціальних послуг та загальну соціальну стабільність. Зокрема, для міста Жовті Води, яке проходить через період активної трансформації, таке дослідження допоможе виявити основні проблеми та знайти шляхи їх вирішення.

**Метою кваліфікаційної роботи** на тему "Трансформації соціальної сфери Жовтих Вод" є дослідження розвитку та трансформацій соціальної сфери в місті, зокрема аналіз впливу історичних, економічних, демографічних, екологічних чинників на ці трансформації, а також визначення ключових проблем та перспектив подальшого розвитку соціальної інфраструктури.

Об'єкт дослідження: місто Жовті Води.

Предмет дослідження: соціальна сфера міста Жовті Води та її трансформації.

Завданнями роботи є:

- визначити та розкрити поняття «соціальна сфера» міст;
- розкрити структуру соціальної сфери;
- охарактеризувати методіку дослідження соціальної сфери міста;
- визначити чинники розвитку соціальної сфери міста Жовті Води;
- дослідити чинники розвитку соціальної сфери міста Жовті Води;
- охарактеризувати галузеву структуру соціальної сфери міста та її трансформації;

- дослідити та описати територіальну структуру соціальної сфери міста та її трансформації;
- виділити та проаналізувати проблеми і перспективи соціальної сфери міста Жовті Води;
- надати пропозиції вирішення певних проблемних кейсів, які б вплинули позитивно на розвиток соціальної сфери міста Жовті Води.

Для реалізації поставлених мети та завдань, автором роботи було використано такі методи дослідження: аналітичний, картографічний, порівняльний, статистичний, графічний.

Робота складається з трьох розділів, дванадцяти підпунктів, чотирьох таблиць, дев'ятнадцяти рисунків та схем.

## РОЗДІЛ 1. ТЕОРЕТИКО-МЕТОДОЛОГІЧНІ ЗАСАДИ ДОСЛІДЖЕННЯ СОЦІАЛЬНОЇ СФЕРИ МІСТА

### 1.1. Сутність та зміст поняття соціальної сфери міста

У сучасних умовах активного розвитку соціально-економічної системи України велика увага приділяється соціальній сфері. Вона спрямована на забезпечення потреб людини і суспільства, генерує економічні блага для задоволення людських потреб і відображає якість життя та рівень розвитку економіки країни.

На сьогодні соціальна сфера міст України є складною та динамічною системою, що постійно зазнає змін, проте функціонує неефективно. Більшість чинних законів та правових актів недостатньо враховують поняття "соціальна сфера", і відсутній загальноприйнятий підхід до його тлумачення серед науковців.

У сучасних умовах активного розвитку соціально-економічної системи України велика увага приділяється соціальній сфері. Вона спрямована на забезпечення потреб людини і суспільства, генерує економічні блага для задоволення людських потреб і відображає якість життя та рівень розвитку економіки країни. На сьогодні соціальна сфера України є складною та динамічною системою, що постійно зазнає змін, проте функціонує неефективно. Більшість чинних законів та правових актів недостатньо враховують поняття "соціальна сфера", і відсутній загальноприйнятий підхід до його тлумачення серед науковців. В *табл. 1.1.* наведено приклади тлумачення поняття «соціальна сфера» різними науковцями.

Таблиця 1.1. Визначення «соціальної сфери»

Автор	Визначення
І.О. Верховод	сукупність установ, що обслуговують процеси відтворення людського потенціалу, разом із специфічними нормами, правилами, процедурами (інститутами), що сформувались у процесі їх діяльності, називають соціальною сферою [2]
Л.О. Лазутіна	сфера, в якій безпосередньо не здійснюється виробництво продукції, але завдяки якій створюються умови для її виробництва, життєдіяльності, піднесення значення сільського способу життя тощо [6]
В.Є. Козак	соціальна сфера включає частину галузей соціальної інфраструктури, що надають послуги [5]
Р.П. Підлипна	сектор економіки, в якому здійснюються виробництво, розподіл і споживання матеріальних благ, а також відбувається забезпечення розширеного відтворення людського капіталу за участю держави як гаранту економічного забезпечення соціально достатнього рівня життя населення [8]

*Джерело: розроблено автором за [2,5.6.8]*

Різноманітні теоретичні підходи до поняття "соціальна сфера" вказують на його складність та багатогранність. В цій сфері не проводиться виробництво матеріальних благ або різноманітної продукції; замість цього створюються різноманітні послуги, спрямовані на створення сприятливих

умов для розвитку національного виробництва та підвищення рівня життя в соціально-економічній системі, а також на створення соціально безпечного середовища для людини і суспільства. Засновані на теорії підходи є важливим елементом правильного формулювання стратегій розвитку соціальної сфери в Україні. Проте, в Україні на сьогодні соціальна сфера характеризується низьким рівнем задоволення основних життєвих потреб більшості населення, зростанням соціальної нерівності, погіршенням якості людського потенціалу, що становить серйозну загрозу соціально-економічному розвитку міст та країни в цілому.

Окрім того проаналізувавши наукові статті було зазначено, що досить часто поняття «соціальна сфера» та «соціальна інфраструктура» утотожуються. Але також є підхід за яким «соціальна інфраструктура» включає сукупність матеріальних об'єктів, які створюють загальні умови для ефективної діяльності суспільства, тобто вона розглядається як частина соціальної сфери.

## 1.2. Структура соціальної сфери міста

Оскільки соціальна сфера задовільняє потреби населення, то вона включає декілька різноманітних галузей, які включають в себе об'єкти соціальної інфраструктури. На *рис. 1.1.* зображено структуру соціальної сфери.



Рис. 1.1. Структура соціальної сфери (розроблено автором)

Діяльність, спрямована на забезпечення ефективної зайнятості населення, здійснюється за участю різних структур, таких як Міністерство праці та соціальної політики України, Державна служба зайнятості, Державний Фонд сприяння зайнятості, а також Інспекції служби зайнятості [5].

Формування доходів членів суспільства координується різними структурами, такими як Верховна Рада України, Кабінет Міністрів, Міністерство праці та соціальної політики, Головна державна податкова інспекція та державні податкові інспекції за місцем постійного проживання громадян [5].

Соціальне забезпечення та захист громадян організовується через такі структури, як Верховна Рада України, Кабінет Міністрів та Міністерство праці та соціальної політики [5].

Структури, що забезпечують споживання, формують різні форми та способи задоволення потреб населення. Це може бути індивідуальне споживання, таке як харчування, одяг, житло тощо, або загальне споживання, яке охоплює засоби, перебуваючі у державній чи колективній власності [5].

Охорона здоров'я включає мережу поліклінік, лікарень, санаторіїв та інші заклади, які спрямовані на підтримку здоров'я населення та надання медичної допомоги [5].

Освіта включає навчальні заклади та установи, де здійснюється навчання, підвищення кваліфікації та професійна підготовка .

Торгівля та громадське харчування включають у себе реалізацію товарів та надання послуг у сфері харчування та добробуту [5]/

Житлово-комунальне господарство та побутове обслуговування охоплюють будівництво та утримання житлового фонду, а також комунальні послуги [5].

Діяльність з екологічного захисту громадян спрямована на збереження природних ресурсів та підтримку екологічної безпеки.

Культура і мистецтво створюють умови для духовного розвитку, виховання та самовираження громадян.

### 1.3. Методика дослідження соціальної сфери міста та її трансформацій

Для дослідження соціальної сфери потрібно розуміти, що кожна галузь її структури має показники, які характеризують її розвиток та стан.

Система освіти у місті є мережею освітніх установ від дитячих садків до установ післядипломної освіти. Програма економічного та соціального розвитку міста повинна передбачати найбільш повне задоволення потреб населення в дошкільних закладах. Для визначення цих потреб використовують

дані про кількість дітей на перспективу та їх розподіл згідно з останнім переписом населення, народжуваність тощо, а також рівень доступності дітей до постійних дошкільних закладів (відношення кількості дітей у дошкільних закладах до загальної кількості дітей дошкільного віку) [8].

Основними показниками діяльності закладів охорони здоров'я є, передусім, кількість ліжок у лікарнях, амбулаторно-поліклінічних установах, санаторіях, місць у будинках відпочинку та інші. Розвиток мережі закладів, обсяг постачання матеріально-технічних засобів і фінансування, а також чисельність обслуговуючого персоналу обґрунтовуються за кількістю ліжок у лікарнях. Забезпеченість населення регіону лікарняними ліжками визначається на кінець прогнозного періоду за кількістю ліжок на 1000 або 10000 жителів [8].

Центри культурно-освітньої роботи включають сільські клуби, сільські та районні будинки культури, міські та робітничі клуби, а також будинки і палаци культури. Важливо раціонально розташовувати культурно-освітні заклади, враховуючи подальший розвиток населених пунктів регіону. Потребу в будівництві об'єктів культури визначають за встановленими нормами (на кількість місць на 1000 чоловік) з урахуванням виділених на це коштів і прогнозуванням приросту населення. За даними про фактичне забезпечення населення клубними закладами, необхідними нормативами та інвестиціями у їх розвиток, прогнозують приріст клубних закладів на визначений період [8].

Передбачають розвиток мережі парків культури і відпочинку в містах, робітничих поселеннях, в кожному районному центрі та найбільших населених пунктах сільської місцевості. Перспективи розвитку кіномережі передбачають раціональне розташування кінотеатрів та кіноустановок і правильну організацію їх роботи. Забезпеченість міського населення кіноустановками визначають за кількістю місць для кіноглядачів на 1000 чоловік. Регулювання розвитку і розташування закладів культури проводять з урахуванням особливостей розселення та умов кожного регіону [8].

У стратегічному плані розвитку фізичної культури і спорту відображається можливість надання послуг, кількість та якість яких визначається можливістю приймати людей. Міські будинки фізкультури та спорту мають за завдання підвищувати рівень фізичної активності населення міста, що виявляється у зростанні кількості осіб, які займаються спортом, регулюванні соціальних процесів, пов'язаних із зміцненням здоров'я міського населення, всебічним розвитком особистості, підвищенням соціальної ефективності та якості фізкультурної масової роботи. До мережі галузі відносяться стадіони, спортивні майданчики, басейни, спортивні школи та клуби і т.д. Процес розвитку галузі передбачає спорудження спортивних закладів, розвиток установ відпочинку з можливістю лікування та фізичної культури та інше [8].

Проблеми зайнятості та безробіття вважаються одними з ключових соціально-економічних проблем економіки та ринку праці. Ринок праці - це система відносин між власниками робочої сили та роботодавцями. При оцінці ситуації на ринку праці виділяють наступні категорії населення - трудові ресурси, економічно активне населення, економічно неактивне населення, працездатне населення, безробітні. Трудові ресурси - це населення, яке може працювати за віком та станом здоров'я. Основну частину трудових ресурсів складає чисельність працездатного населення. Розрахунок чисельності трудових ресурсів здійснюється двома методами: демографічним (за джерелом формування) та економічним (за фактичною зайнятістю) [8].

Зміни в регулюванні та функціонуванні соціальної інфраструктури відбуваються досить часто, тому важливо розуміти що таке трансформації її об'єктів [8].

Трансформація – це зміна, перетворення виду, форми, істотних властивостей певного об'єкту. Трансформація може бути як якісною, так і кількісною [8].

Кількісна трансформація передбачає трансформацію початкових фізичних характеристик елемента в бік збільшення, або зменшення кількісних

характеристик, але без зміни функціонального призначення даного елемента як наприклад, зменшення кількості комунальних закладів освіти [8].

А от як раз якісна трансформація вже передбачає зміну функціональних характеристик об'єкту, але при цьому фізичні характеристики елемента можуть залишатися колишніми або змінюватися несуттєво, наприклад, зміна функції об'єкта з розважальної до торгівельної [8].

## РОЗДІЛ 2. ОЦІНКА ЧИННИКІВ РОЗВИТКУ СОЦІАЛЬНОЇ СФЕРИ МІСТА ЖОВТІ ВОДИ

### 2.1. Історичний чинник

Розвиток соціальної сфери залежав від багатьох чинників в місті Жовті Води, тому перш за все доцільним є розглянути саме історичний чинник, щоб відслідкувати причини формування соціальної сфери.

Історія виникнення сучасного м. Жовті Води бере свій початок в 1895 р., і саме цей рік вважається датою заснування селища Жовта Ріка. Зважаючи на такий тривалий період розвитку міста, було розроблено періодизацію і виділено такі періоди розвитку соціальної сфери:

- період розвитку селища Жовта Ріка – «період зародження соціальної сфери» ( 1895 – 1957 рр.);
- період розвитку м. Жовті Води в радянські часи – «період інтенсивного розвитку соціальної сфери» ( 1957 – 1991 рр.);
- період розвитку м. Жовті Води в роки незалежності України - «період застою в розвитку соціальної сфери» (1991 – 2000 рр.) та «період трансформацій соціальної сфери в м. Жовті Води» ( 2000 – 2018 рр)).

Характеристику кожного виділеного періоду, а саме часові межі, чинники, які сприяли цьому та зміни в соціальній сфері відображено в *табл.2.1.*

Найпершим історичним чинником, який дав можливість розвивати спочатку промисловість, а надалі і зароджувати соціальну сферу стала розробка залізного рудника "Жовті Ріка", а надалі ще і Коломойцевського у 1895 році, які привабили інвестиції до даної території.

Таблиця 2.1. Характеристика виділених періодів розвитку соціальної сфери

Назва періоду	Період в розвитку соціальної сфери	Чинник, що вплинув на розвиток соціальної сфери	Кількість об'єктів
Період розвитку селища Жовта Ріка (1895 – 1957 рр.)	Період зародження	Відкриття і розробка залізорудних родовищ	<ul style="list-style-type: none"> <li>• 31 соціально-побутовий;</li> <li>• 3 освітньо-духовні;</li> <li>• 2 соціально-оздоровчі.</li> </ul>
Період розвитку м. Жовті Води в радянські часи (1957 – 1991 рр.)	Період інтенсивного розвитку	Відкриття родовищ урану та з ним пов'язаних промислових виробництв	<ul style="list-style-type: none"> <li>• 106 соціально-побутовий;</li> <li>• 5 соціально-оздоровчі;</li> <li>• 41 освітньо-духовний;</li> <li>• 2 громадянсько-політичні;</li> <li>• об'єкти комунікаційні;</li> </ul>
Період розвитку м. Жовті Води в роки незалежності України (1991 - ...рр.)	Період застою в розвитку (1991 – 2000 рр.)	Соціально-економічна криза	Зміни майже відсутні
	Період трансформацій (2000 р. – н.р..)	Зміна форми власності; глобалізація; НТР; спосіб ведення господарства	<ul style="list-style-type: none"> <li>• 431 соціально-побутовий;</li> <li>• 20 соціально-оздоровчих;</li> <li>• 35 освітньо-духовних;</li> <li>• 10 громадянсько-політичних;</li> <li>• комунікаційні;</li> </ul>

Джерело: розроблено автором

На зміну збільшенню або зменшенню кількості робітників у копальнях у кінці XIX - на початку XX століття впливала динаміка у залізорудній галузі. В основному тут працювали сезонні працівники, які прибували з різних регіонів та сіл. Вже у 1905 році відкрилася руднична початкова школа, що слугувала освітнім закладом для дітей службовців, окремих робітників заводу, а також багатших мешканців сіл Жовтого, Боголюбівки та Весело-Іванівки. Після цього почався розвиток соціальної сфери та зокрема інфраструктури в селищі Жовта Ріка, а саме:

- 1913 р. – побудова 17 «будинків для робітників», 14 «сімейних будинків». У сімнадцяти "будинках для робітників" проживало дев'ястот тридцять шахтарів, у кожному барачному приміщенні середньо було по п'ятдесят п'ять чоловік. В чотирнадцяти "сімейних будинках" мешкало вісімдесят сім родин. Але робітникам не було надано необхідних житлових умов, і в селищі гірників не було ні водопроводу, ні каналізації, ні електрики, ні бруківки. У 1914 році звели маленьке рудничне приміщення - лазню.

- 1925 р. – на місці «будинків для робітників» споруджено благоустроєні гуртожитки;

- 1929 р., 1932 р. – відкрито стаціонарні лікарні;

- 1925 р. – одну школу переформовано у семирічну, а також відкрито ще одну школу-семирічку;

- 1933 року в селищі відкрито клуб та відкрито масову бібліотеку;

- 1937 р. – школу-семирічку ім. Пушкіна реорганізовано на середню;

- 1940 р. – відкрито школу фабрично – заводського навчання [1].

Загалом за період «зародження соціальної сфери» селище було електрифіковано і радіофіковано. В будинки шахтарів доставляли газети й журнали. Життя трудящих стало не лише матеріально забезпеченим, а й духовно багатим, культурним [1].

Початком наступного історичного періоду важливого в розвитку соціальної сфери стало 23 травня 1957 року, коли селище перетворилось на

нове сучасне місто та Указом Президії Верховної Ради УРСР було віднесено до категорії міст обласного підпорядкування і названо Жовтими Водами.

Причинами таких змін стало відкриття Східного гірничо-збагачувального комбінату, адже у 1950 році на двох невеликих рудниках, що видобували магнітний залізняк, виявили промислові запаси уранової руди. Відповідно Східний гірничо-збагачувальний комбінат, став одним з найбільших видобувачів урану в Європі та входив у десятку провідних центрів цієї галузі у світі (з 1991 року видобуток призупинено). Спорудження такого промислового підприємства призвело до значного зростання числа робочих місць, що вимагало не просто розширення селища, а створення нового міста.

Значно змінився житловий фонд міста, адже державний житловий фонд складав 230 тис. кв. м., а приватний фонд — приблизно 156 тис. кв. м. На багатьох центральних вулицях було модернізовано освітлення, встановлено люмінесцентні світильники.

Окрім того для мешканців міста почали функціонувати нові об'єкти соціальної інфраструктури, а саме тридцять дві їдальні, сорок шість продовольчих та промислових магазинів, тридцять сім майстерень з ремонту взуття, електроприладів, годинників і швейних машин.

Порівняно з довоєнним часом, покращилося медичне обслуговування. У центрі міста знаходилися просторі і світлі будівлі поліклініки, хірургічного відділення, пологового будинку, тубдиспансеру і санепідемстанції. Медичні установи були оснащені сучасним вітчизняним обладнанням. Лікарня мала 530 ліжок. У 1965 році відкрито новий профілакторій на 200 місць, а у 1967 році збудовано новий хірургічний корпус на 100 ліжок. На всіх великих підприємствах функціонували медичні пункти з лікарським обслуговуванням [1].

Відбулись покращення і в сфері освіти та культури, адже в 1968 році в місті працювало вісімнадцять дитячих садків і ясел, діяли одинадцять загальноосвітніх шкіл, які були обладнані механічними майстернями, хімічними лабораторіями, а також мали просторі спортивні зали. Окрім того у

1963 році в Жовтих Водах було засновано філію Криворізького гірничорудного інституту, яка стала першим у місті вищим навчальним закладом і прийняла понад триста студентів. У 1965 році відкрилося педагогічне училище, де навчалося п'ятсот тридцять учнів. В зв'язку з цим рівень освіти населення міста значно підвищився. Тут працювали три тисячі осіб з вищою та середньою технічною освітою [1].

З'явилися також нові заклади культури та дозвілля, а саме у 1957 році було побудовано головну архітектурну доміанту міста — будинок культури Східного гірничо-збагачувального комбінату, також відомий як Палац культури ім. Леніна. Також у місті функціонували два широкоекранних кінотеатри — «Супутник» і «Мир», два клуби для молоді, тридцять одна бібліотека, а у 1966 році було відкрито Будинок піонерів [1].



Рис. 2.1. місто Жовті Води, 1957 р. [1]

Загалом вже в 1982 році функціонувало вісім промислових підприємств, два лікарняних комплекси, дві профілакторії, двадцять п'ять дитячих садків, заміський дитячий оздоровчий табір, чотирнадцять шкіл, політехнікум, музична школа, філія проектного інституту, фабрика штучного хутра, сорок

магазинів, шістнадцять їдальнь, ресторан, два кінотеатри, будинок побуту, автовокзал, міський вузол зв'язку, державний банк, будівлю виконкому, пам'ятники історії і культури, готелі і гуртожитки.

Саме через появу багатьох послуг та об'єктів соціальної сфери в період з 1957 – 1991 рр. це було і названо та охарактеризовано як «період інтенсивного розвитку соціальної сфери».

У 1991 році відбувся розпад СРСР, а також перехід в країні від планової до ринкової економіки, що супроводжувалися зміною форм власності, розривом традиційних економічних зв'язків, виходом на міжнародні ринки тощо. І в місті припинили своє функціонування основні підприємства («Південний радіо-завод» в 1993 р., ООО ПАТ «Електрон» в 1995 р. та інші), що забезпечували грошовий дохід. Оскільки в місті спостерігалась економічна криза, то нічого нового в будівництві соціальної інфраструктури відмітити неможливо.

Проте вже з 2000-х років в місті спостерігається покращення у сфері будівництва соціальної інфраструктури, адже ринкові реформи та лібералізація зовнішньоекономічної діяльності дали результат лише в 2000-х роках, що характеризувались помітним зростанням економіки та суттєвими змінами в її структурі. Надалі в місті відбувається більше функціональних змін та змін в якійсь характеристикі вже існуючих об'єктів.

## 2.2. Демографічний та розселенський чинник

Демографічний та розселенський чинники мають величезне значення для розвитку соціальної сфери міста. Адже саме такі демографічні показники як чисельність населення, статеві-віковий розподіл, рівень освіти та інші дають можливість зрозуміти потреби в об'єктах соціальної сфери. Окрім того розташування соціальних закладів (лікарень, закладів освіти, культурних

центрів тощо) повинне враховувати доступність для всіх мешканців міста. Це допомагає забезпечити рівний доступ до соціальних послуг для всіх груп населення, незалежно від їхнього місця проживання.

Населення міста Жовті Води змінювалось протягом всіх років його існування. На *рис. 2.2.* показано динаміку зміни чисельності населення міста Жовті Води за період 1959 – 2024 рр. На діаграмі можна побачити, що найбільша чисельність населення спостерігалась у 1989 році, а після цього почала постійно зменшуватись. На це вплинуло багато факторів, серед них найбільш впливовими стали розпад СРСР та економічна криза, яка настала одразу після цього. Як вже згадувалось вище в роботі, в місті припинили своє функціонування основні підприємства («Південний радіо-завод» в 1993 р., ООО ПАТ «Електрон» в 1995 р.), що забезпечували грошовий дохід та надавали робочі місця, а через нестачу останніх відповідно і почався відтік населення з міста.

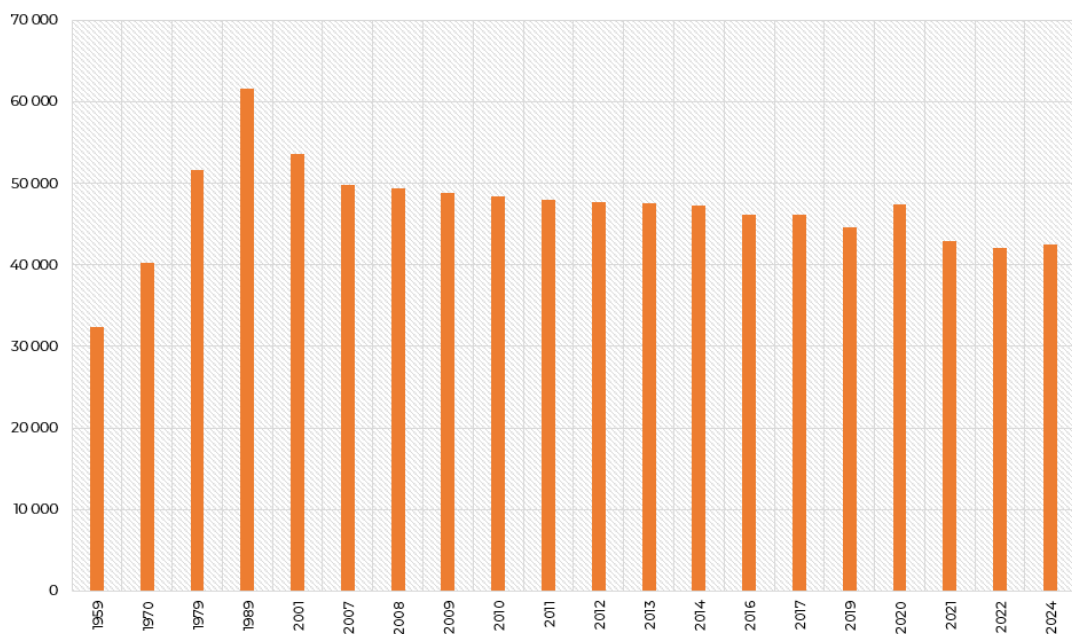


Рис. 2.2. Динаміка зміни чисельності населення міста Жовті Води за період 1959 – 2024 рр. ( розроблено автором за даними паспорту громади [10,11])

Для формування соціальної сфери та розуміння, які об'єкти соціальної інфраструктури необхідні важливо розуміти і статево-віковий розподіл

населення. На *рис. 2.3.* зображено статеву-вікову структуру населення міста Жовті Води в 1960 рік та 2024 рік.

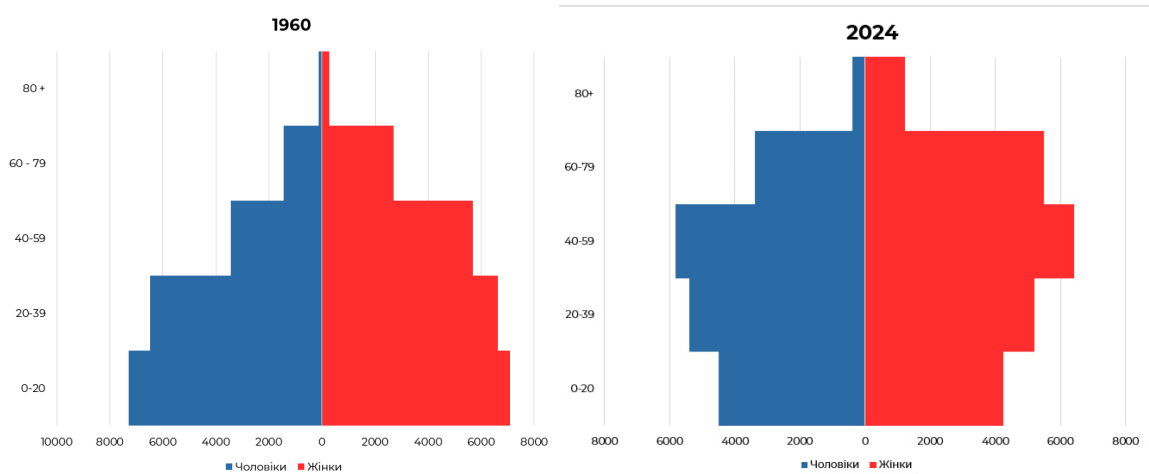


Рис. 2.3. Статеву-вікову структуру населення міста Жовті Води у 1960 р. та 2024 р. . ( розроблено автором за даними паспорту громади [10,11])

Чітко видно, що у 1960 р. було переважання вікової категорія 0-20 років над іншими, тому її можна віднести до прогресивного типу. Для статеву-вікового розподілу цього року характерними були високі показники народжуваності, велика частка дітей, порівняно невелика частка літніх людей, коротка тривалість життя, загальне зростання кількості населення. Цей період в місті характеризувався постійним міграційним приростом, адже сюди приїзжали працювати. Для формування соціальної сфери це означало побудову нових об'єктів таких як дитячі садочки, школи, лікарні та заклади культури для задоволення потреба молодшого та середнього покоління.

А от статеву-вікову структуру 2024 року значно відрізняється, адже тут чітко видно, що переважає частка населення віком 40-59 років та мала частка населення віком 0 – 20 років. Це характерна регресивна вікова структура. Для неї характерний низький показник народжуваності, висока очікувана тривалість життя, старіння населення. Цей тип піраміди округлий: із завуженою основою, розширеною серединою та дуже вузькою верхівкою. Це відображається і у функціонуванні закладів соціальної сфери, адже за останні

5 років заклади освіти стали менш наповнені та деякі навіть були об'єднані, наприклад, закриття КЗЗСО №5 у 2018 році.

Говорячи про розселення, то спочатку важливо відмітити, що умовно місто поділене на три частини, а саме східну, центральну та західну. Оскільки місто розрослося зі сходу на захід, найстарша його частина — східна, що головним чином забудовувалась у 1950–1960-х. На *рис. 2.4.* відображено як виглядало місто у 1974 році та зараз.



Рис. 2.4. Знімки міста Жовті Води у 1974 р. та 2023 р. [20]

Далі відбувалась розбудова на захід, адже на півночі розташована промислова зона, а на сході вже була наявна приватна забудова та балка річки Жовта. Ця частина міста виникла у 1960–1980-ті роки і є умовним центром, що складається з прямокутних мікрорайонів, забудованих переважно п'ятиповерховими будинками.

Західна частина міста, найновіша, була забудована в 1980-2000-х роках і починається із західного боку вулиці Кропоткіна. Вона складається з кількох великих трапецієподібних мікрорайонів із високим рівнем озеленення, включаючи парк Новий. Ця територія майже повністю забудована дев'яти- та десятиповерховими будинками 87-ї серії, які у Жовтих Водах зведені з

великих блоків, хоча в оригіналі будувалися з цегли. У цій частині міста також знаходяться міський автовокзал, нові корпуси лікарні та міський суд.

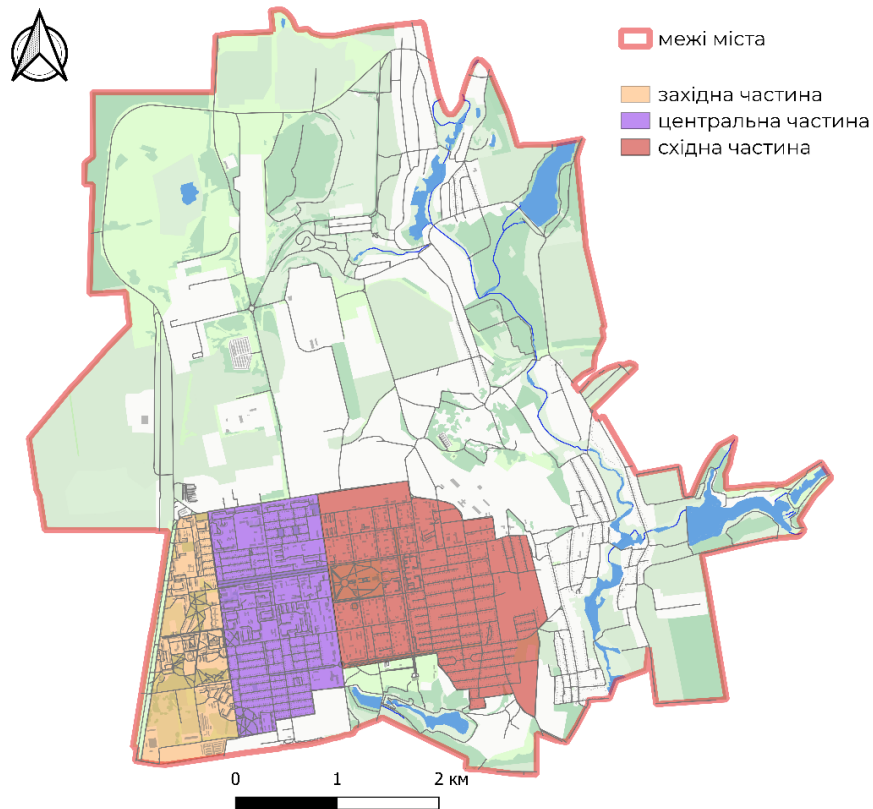


Рис. 2.5. Райони міста Жовті Води  
(виконано автором)

### 2.3. Чинник трудових ресурсів

Трудові ресурси одним з найважливіших чинників, що визначають економічний і соціальний розвиток будь-якого міста та громади загалом, а зокрема і впливають на розвиток соціальної сфери.

Відповідно вже було згадано, що місто Жовті Води завжди мало великий відсоток інтелектуально-розвиненого населення. Зайнятість населення була сконцентрована в секторах, що виробляли товари в добувній і переробній промисловості. Але такий чинник як повномасштабне вторгнення в Україну у 2022 році кардинально змінила ситуацію в галузевому розподілі трудових

ресурсів, адже наразі в структурі економіки громади значна частка належить працівникам, зайнятим в сфері комунального господарства, освіти, охорони здоров'я, торгівлі та ін.

Середня заробітна плата по громаді та місту загалом впродовж періоду з 2020 по 2022 роки зросла на 10,2%.

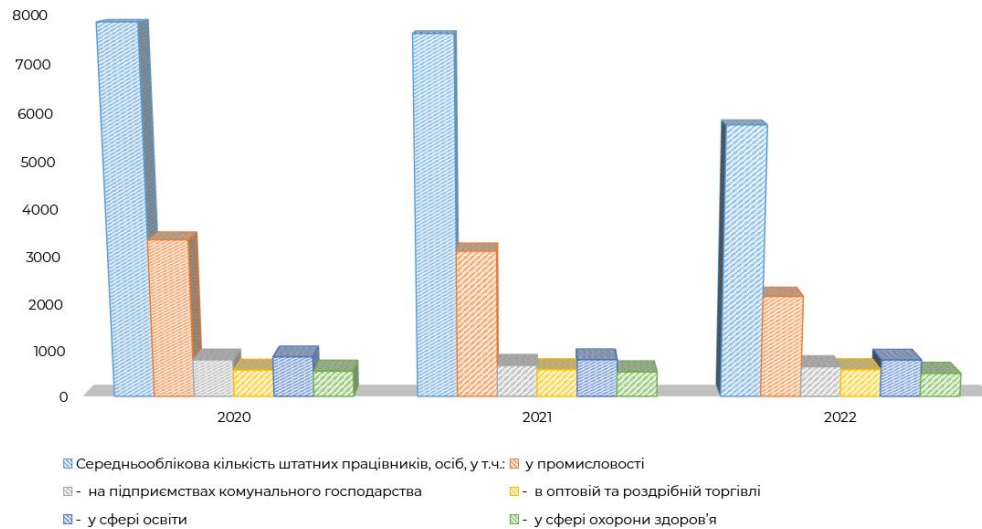


Рис. 2.6. Розподіл чисельності працюючих у 2020 – 2022 рр.

(за даними паспорту громади [12])

За період 2022 – 2023 рр. повномасштабного вторгнення росії Жовтоводська громада прийняла близько 6,0 тис. осіб з числа ВПО. Дана вразлива категорія населення частково працевлаштовується на підприємства громади та залишається проживати на постійній основі і саме це позитивно впливає на показник зайнятого населення та рівень безробіття (рис. 2.7.).

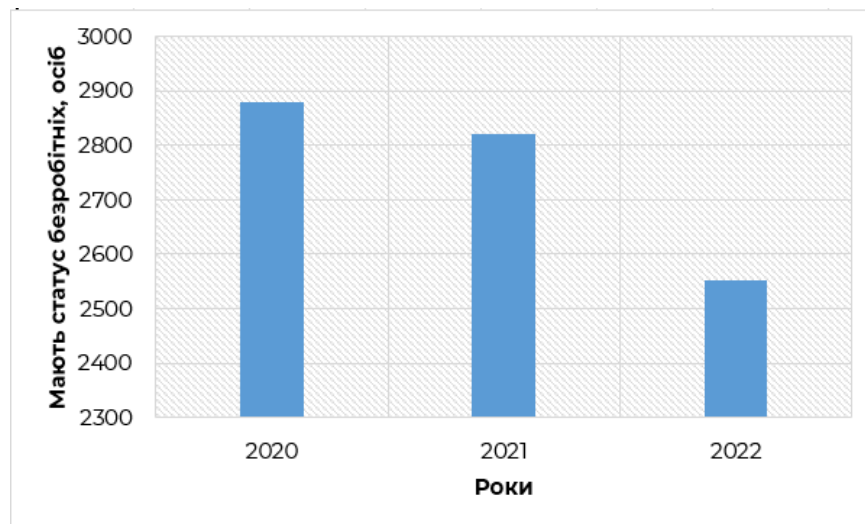


Рис. 2.7. Динаміка зміни чисельності категорії осіб, які мають статус безробітнього, [12]

#### 2.4. Господарський чинник

Господарський чинник є одним із ключових елементів, що визначає розвиток соціальної сфери будь-якого міста. Він включає стан та динаміку місцевої економіки, ринок праці, а також рівень та якість інвестицій у різні галузі, зокрема у будівництво. Місто Жовті Води не є виключенням, і розвиток його соціальної сфери тісно пов'язаний з господарськими процесами та ринком будівництва.

Місто Жовті Води має значний промисловий потенціал, який зосереджений навколо видобутку та обробки корисних копалин, а також виробництва будівельних матеріалів. Саме розвиток промисловості забезпечує робочі місця та сприяє зростанню доходів населення, що, в свою чергу, впливає на попит на житло, освітні та медичні послуги.

Основним джерелом надходжень до загального фонду є податок з доходів фізичних осіб. Що стосується витрат, бюджет спільноти соціально орієнтований. 85% усіх бюджетних видатків спрямовано на соціальний захист соціокультурної сфери та населення.

У табл. 2.2. зображено розподіл витрат бюджету громади на різні галузі соціальної сфери.

Таблиця 2.2. Витрати територіальної громади в тис. грн

Назва показника	2020	2021	2022
Освіта	163692,8	202003,7	205140,3
Культура	8607,9	10936,6	11878,2
Охорона здоров'я	28081,2	19961,6	24809,4
Соціальний захист	12424,6	16600,1	15569,9
Спорт	5693,7	7446,8	8359,4
Управління	30847,1	35131,1	29593,3
Житлово-комунальне господарство	11984,0	9383,8	11648,1

*Джерело: стратегія розвитку міста до 2027 р.*

За рахунок бюджетних коштів підтримується 46 бюджетних установ. Фактична чисельність співробітників установ державного сектора станом на 1 січня 2023 року досягла 23000 штатних одиниць.

## 2.5. Транспортний чинник

Транспорт є важливим чинником, що впливає на розвиток соціальної сфери міста. Його вплив можна простежити в різних аспектах, таких як доступність соціальних послуг, інтеграція різних районів міста, економічний розвиток та якість життя мешканців.

Для забезпечення потреб населення в пасажирських перевезеннях функціонує мережа міських автобусних маршрутів загального користування, що проходять через громаду. Мережа включає 4 автобусні маршрути, які зображені на рис. 2.8. (№ 1, 3, 7, 8), де транспортні засоби працюють у звичайному режимі. Загальна довжина транспортної мережі громади становить 36,8 км автошляхів загального користування, але, на жаль, значна частина з них перебуває в досить зношеному стані та потребує ремонту.

## Схема маршрутів громадського транспорту м. Жовті Води

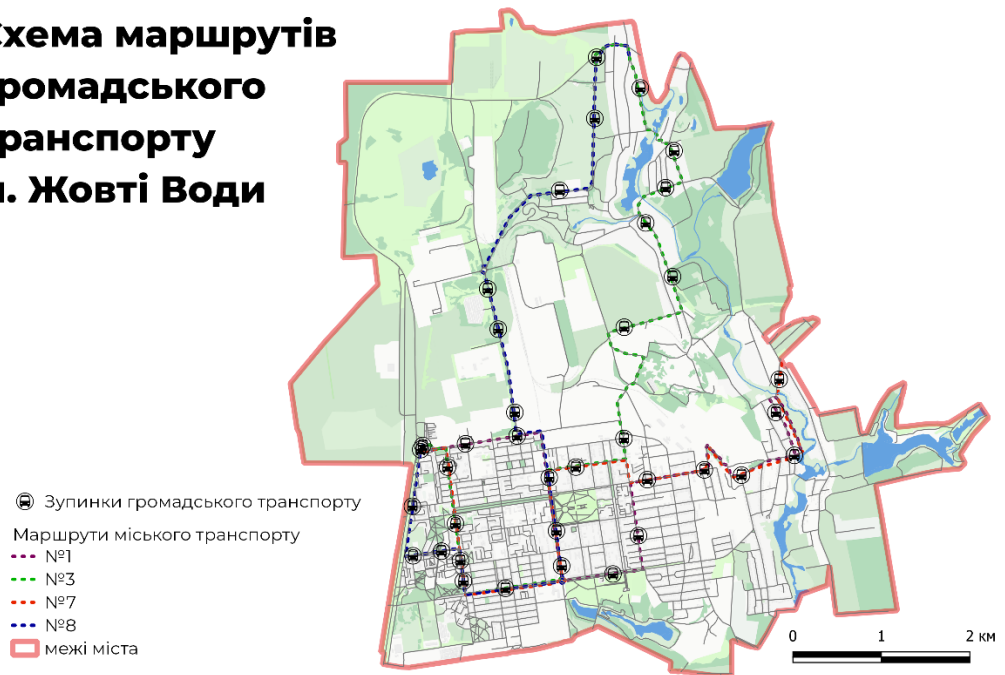


Рис. 2.8. Схема маршрутів громадського транспорту в місті Жовті Води  
(виконано автором)

У період воєнного стану, через значне зниження пасажиропотоку, функціонували лише 2 автобусні маршрути (№ 3 та 7), які забезпечували перевезення мешканців віддалених районів громади. Пасажирські перевезення здійснюються приватним перевізником. Крім того, в місті наявні досить добре розвинені служби таксі, які надають цілодобові перевезення пасажирів, наприклад таксі «Прайд», «Пілот», «Економ» та «Копієчка».

Оскільки місто є досить компактним та з центру міста до будь-якої іншої частини міста пішки можна дістатись за півгодини, то міським транспортом здебільшого користуються старші вікові категорії, щоб дістатись або до Центрального ринку та інших закладів, які розташовані в центральній частині міста зі старої частини, або для того щоб дібратись до Веселоіванівки та с. Сухої Балки. На непопулярність та зменшене використання громадського транспорту в місті Жовті Води впливають такі чинники як висока ціна проїзду (20 грн) та мала кількість рейсів. Це підтверджують відповіді мешканців при опитуванні, які проводились місцевими громадськими організаціями щодо

використання громадського транспорту: «Я б користувалася ним, якби він нормально їздив. Просто жахливо зараз. Тут по вулиці Хмельницького в нашому районі, немає жодного громадського транспорту, щоб можна було доїхати чи до поліклініки, чи на вокзал. Його просто немає. Та й проїзд для пенсіонерів дорогий, я б кожен день не змогла їздити. Тому я завжди пішки.» [13].

Окрім того в місті функціонує автостанція «Жовті Води», яка має сполучення з 9 містами. З міста можна доїхати до таких населених пунктів як Дніпро, Кременчук, Верхньодніпровськ, Вільногірськ, Божедарівка, Олександрія, Кривий Ріг, Терни та П'ятихатки ( рис. 2.?).



Рис. 2.9. Міжміське сполучення з містом Жовті Води  
(виконано автором)

Загалом транспортна схема міста Жовті Води є територіально зручною для використання, але зважаючи на малу кількість маршрутів та високу ціну проїзду є невикористовуваною. Тому можна сказати, що транспортний чинник лише опосередковано вплинув на розвиток соціальної сфери.

## 2.6. Екологічний чинник

Жовті Води розташовані на сході Дніпропетровської області, на території, що багата собою на уранові руди, що вже є досить несприятливим фактором для екологічної ситуації на території міста. Звісно з 1991 року видобуток було припинено, однак продовжується функціонування Східного ГЗК.

Окрім того досить значну небезпеку становлять хвостосховища гірничо-збагачувального комбінату, які розташовані неподалік від міста, а саме перша на території села Мар'янівка, а друга в півтора кілометрах від цього селища.

У 1950 – 1960 роках відбувалось неконтрольоване використання відходів виробництва збагаченого урану для будівництва житлових будинків, доріг та інших споруд, а через це постійно залишається високою захворюваність.

Тому внаслідок такої ситуації проблема потребує негайного вирішення, для цього необхідними об'єктами є об'єкти охорони здоров'я, а також поліпшення стану довкілля і формування екологічної культури дітей і молоді.

Таблиця 2.3. Показники захворюваності та смертності населення м.

### Жовті Води

Показники	2020	2021	2022
Захворюваність на онкологічні хвороби на 100 тис. населення, в т.ч.:	304,2	336,6	309,7
шлунку	22,6	23,6	27,7
ободової кишки	15,8	25,7	25,4
прямої кишки	36,1	30	20,8
трахеї, бронхів, легень	40,6	38,6	32,4
щитоподібної залози	4,5	6,4	0
лейкемія	4,5	4,3	16,2
лімфоми злоякісні	6,8	6,4	11,6
Смертність від онкологічних хвороб на 100,0 тис. населення, в т.ч.	204,9	263,6	254,2
шлунку	20,3	32,1	25,4
ободової кишки	11,3	20,6	18,5
прямої кишки	15,8	27,5	30
трахеї, бронхів, легень	20,3	36,7	27,7
щитоподібної залози	0	0	0
лейкемія	6,8	6,9	16,2
лімфоми злоякісні	2,3	9,2	9,2

Джерело: стратегія розвитку міста до 2027 р.

## РОЗДІЛ 3. ТРАНСФОРМАЦІЙНІ ПРОЦЕСИ СОЦІАЛЬНОЇ СФЕРИ МІСТА ЖОВТІ ВОДИ

3.1. Галузева структура соціальної сфери міста Жовті Води та її трансформації

Соціальна сфера міста Жовті Води представлена різними об'єктами (рис. 3.1.)

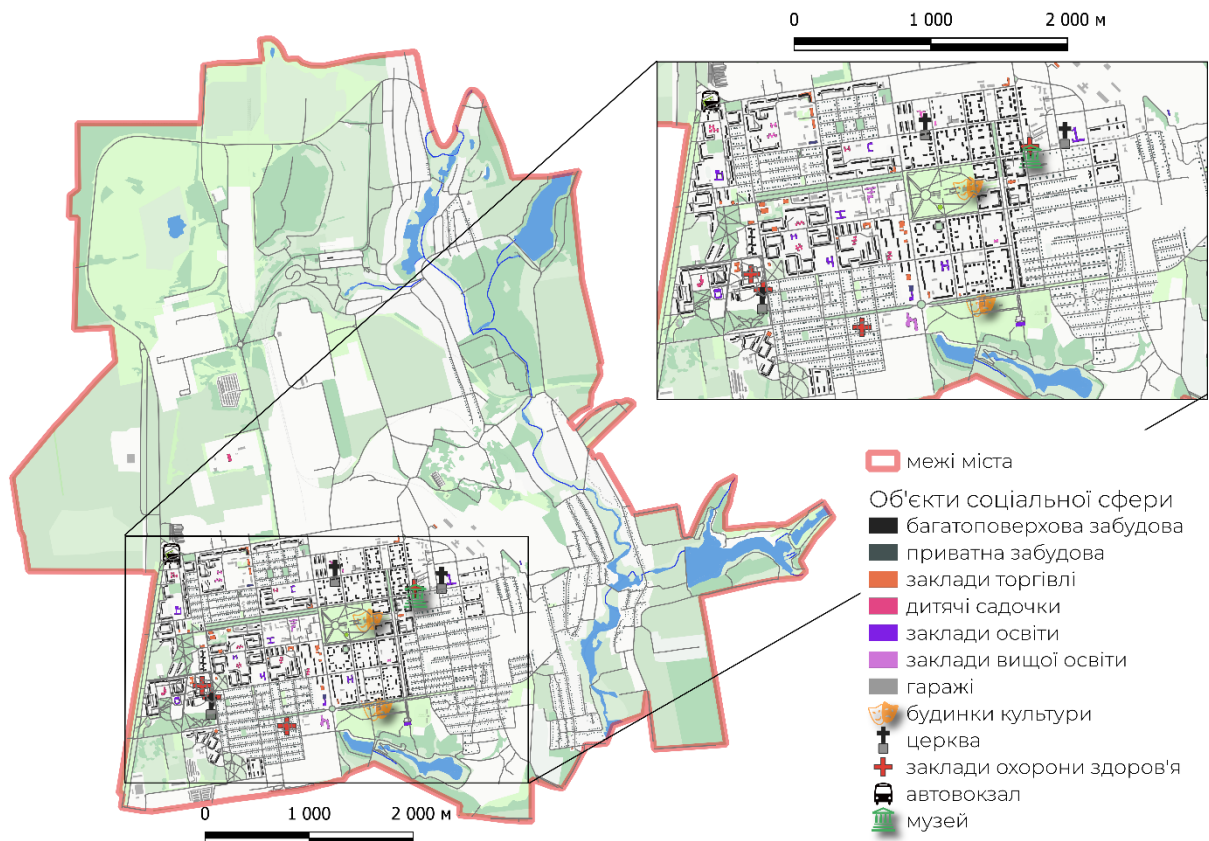


Рис. 3.1. Картосхема об'єктів соціальної інфраструктури м. Жовті Води  
(виконано автором)

**Галузь торгівлі** в місті Жовті Води представлена приблизно 650 об'єктами серед яких є мережа роздрібної торгівлі (продовольчих та непродовольчих товарів), та ресторанного бізнесу, об'єкти послуг (салони краси, ательє та ін.), ринки та аптечна мережа. У 2020 році кількість об'єктів торгівлі зменшувалась через пандемію Covid-19, але з часом об'єкти знову

почали працювати. Те саме стосується і закладів громадського харчування, яких на території нараховується 20. У 2022 році ще одним фактором, який спричинив спочатку закриття багатьох закладів, а потім і відкриття нових стало повномасштабне вторгнення рф на територію України.



Рис.3.2. Торгівельна мережа м. Жовті Води, [13]

Поява нових об'єктів торгівлі значно впливає на забезпеченість населення об'єктами торгівлі та насиченість споживчого ринку якісними товарами широкого асортименту.

Окремо слід зазначити, що в місті наявні приклади трансформацій певних об'єктів торгівлі, які позитивно вплинули на розвиток соціальної сфери зокрема. По-перше, це трансформація кінотеатру «Мир», що спочатку виконував розважальну функцію, але через перехід від планової до ринкової економіки було припинено його функціонування та довгий час приміщення не використовувалось. Але в 2013 році об'єкту надали торгівельної функції, відкривши «АТБ-маркет».

**Освіта.** На території міста наявно 11 комунальних закладів дошкільної освіти, 10 комунальних закладів середньої освіти, а також комунальний заклад «Жовтоводський фаховий педагогічний коледж» Дніпропетровської обласної ради, Жовтоводський промисловий фаховий коледж Дніпровського національного університету ім. Олесья Гончара, Державний професійно-

технічний навчальний заклад Західно-Дніпровський центр професійно-технічної освіти» (начальний корпус №3).

Говорячи про трансформації, то перш за все треба сказати, що у зв'язку з низькою наповнюваністю закладів дошкільної освіти у період 2020 – 2022 рр. було ліквідовано 3 заклади. На жаль, тенденція до зменшення населення дошкільної категорії продовжується, наразі на це впливають такі фактори як виїзд родин з міста у зв'язку з воєнними діями на території країни, а також зменшення народжуваності загалом. З 2020 року чисельність вихованців дошкільних закладів зменшилась на 324 особи.

Окрім того трансформації відбулись і в мережі закладів середньої освіти, у 2022 році відбулось об'єднання КЗЗСО спеціальної школи та КЗЗСО I-III ступенів «Перспектива», окрім того вже згадувалось вище в роботі, що у зв'язку з зменшенням учнів в місті у 2018 році було ліквідовано КЗЗСО №5. Наразі середній показник завантаженості закладів по відношенню до їх ліцензійного обсягу становить приблизно 74%. Внаслідок цього відбувається неефективне використання матеріальної бази та знову стає можливим ліквідування закладу освіти, який має найнижчий показник завантаженості.

Окремо треба згадати про трансформацію комунального закладу освіти навчально-виховного комплексу №6 «Перспектива» у 2018-2020 рр., *рис. 3.3*. Школа розташована в густонаселеному, віддаленому від центра міста мікрорайоні через це після вдалої реконструкції територія навколо школи стала популярною серед місцевих мешканців, адже там наявний відкритий стадіон, який облаштований біговою доріжкою та футбольним міні-полем. Також є баскетбольний і гандбольний майданчики – із професійним гумовим покриттям. Нині такою нетравматичною основою облаштована і ігрова дитяча зона.



Рис. 3.3. КЗО НВК «Перспектива» до та після реконструкції [15]

**Культура.** В місті наявні 4 бібліотеки, 3 клуби творчості, музична школа, історичний музей та дитячий парк.

В листопаді 2022 року відбулася реорганізація бібліотечної системи, в результаті якої відбулося об'єднання дитячої бібліотеки та бібліотеки-філії №1 для молоді та приєднання бібліотеки-філії №3 до центральної бібліотеки. На початку 2022 року до складу КЗК «ЖЦБС» входило 6 бібліотек, а на кінець року їх залишилося 4. Скорочено 5,25 штатних одиниць. На це вплинуло зменшення кількості відвідувачів та користувачів бібліотек. Окрім того центральна бібліотека, яка з 1971 р. виконувала освітню функцію, в 2012 р. почалась використовуватись як об'єкт торгівельної мережі «Простор».

### **Соціальні послуги.**

В місті функціонує Управління праці та соціального захисту населення, у функції якого входить забезпечення реалізації державної політики щодо соціально-трудових відносин, зайнятості населення та соціального захисту населення, дітей, ВПО та інших категорій. Виконання даних функцій відбувається за рахунок коштів програми соціального захисту населення м. Жовті Води.

Окрім того у 2020-2021 роках КЗ «Центра надання соціальних послуг» взяв участь у проєкті «Покращення надання соціальних послуг в Жовтоводській територіальній громаді» за співпраці з Німецьким товариством GIZ. В результаті чого було пройдено навчання та покращено механізми

залучення додаткових ресурсів для надання соціальних послуг, подолання викликів у кризових ситуаціях та відновленні.

**Житлово-комунальне господарство.** Житловий фонд міста складається з 450 будинків («чешки», «хрущовки», новобудови та інш.) загальною площею 950 тис. км<sup>2</sup>. Для їх обслуговування в місті функціонують такі комунальні підприємства як «Жовтоводський водоканал», «Жовтоводськтепломережа», «Чисте місто», «Благоустрій» та «Виробниче житлово-ремонтно-експлуатаційне об'єднання».

Загалом слід відмітити, що загальний стан житлового фонду є незадовільним, адже значний відсоток житлових будинків перебуває у аварійному стані. Якщо говорити про рівень благоустрою, то він теж досить низький, адже прибудинкова територія зазвичай обладнана саморобними лавками чи альтанками. Якщо говорити про так званий «приватний сектор», які наявні в кожній частині міста, де наразі проживають здебільшого пенсіонери, посеред дворів зберігаються у практично незміненому вигляді сараї, кліті, погребі та інші підсобні приміщення, які належать мешканцям квартир у прилеглих будинках.

Таким чином, відбулося радикальне збільшення кількості об'єктів сфери обслуговування населення протягом аналізованого періоду. Проте, у Жовтих Водах комерціалізація не набула настільки тотального, всеохоплюючого і візуально відчутного характеру. Ареали інтенсивної комерціалізації є досить компактними і обмежуються окремими перехрестями та відтинками вулиць у центральній частині міста.

**Охорона здоров'я.** В місті Жовті Води функціонує наразі 1 лікарня, 1 поліклініка та приватні медичні установи, наприклад медичний центр «Камед», ТзОВ «Профімед Сервіс» та ін.

У 2022 році у зв'язку з військовими діями на території України в місті Жовті Води було відкрито пункт медичної допомоги від комунального

підприємства «Сіверська багатопрофільна лікарня планового лікування Сіверської міської ради Бахмутського району Донецької області».

Для оцінки якості функціонування об'єктів охорони здоров'я за методикою необхідно оцінити забезпеченість населення ліжками в денних стаціонарах на 10 тис. осіб. На 01.01.2023 р. показник складає 40,8 на 10 тис. нас., що нижче ніж забезпеченість по району – 52,8 на 10 тис. нас. та по області – 71,9 на 10 тис. нас.. В місті наявно всього 6 ліжок денного стаціонару, але при цьому за рік близько 400 осіб є проліковано в денному стаціонарі.

Загалом серед галузевої структури треба відмітити, що найбільше трансформацій зазнають саме об'єкти торгівлі та об'єкти сфери освіти. В той час, коли найбільше уваги потребує житловий фонд міста для забезпечення комфортних умов проживання мешканців.

Найбільш значними трансформаціями є:

- регенерація кінотеатру «Супутник», який виконував розважальну функцію, але був зачинений і впродовж декількох десятиліть приміщення не використовувалося. В 2018 р. почали ремонтні процеси, адже в планах було надати об'єкту промислову функцію, але у 2020 році на території колишнього кінотеатру було відкрито супермаркет «МаркетОпт».
- Перетворення приміщень колишніх дитячих навчальних закладів, що виконували освітню функцію перетворили в об'єкти житлового фонду.

Яскравими прикладами появи нових функцій є будівництво ТЦ «Сакура» (торгівельна функція), новобудови на вул. Грушевського (житлова функція), Храм Віри, Надії, Любові і Софії і Храм Дванадцяти Апостолів (сакральна функція) на колишніх пустирях. Всього таких об'єктів було підраховано вісімнадцять.

### 3.2. Територіальна структура соціальної сфери міста Жовті Води та її трансформації

Як вже говорилось, то місто умовно можна поділити на три частини: східну, центральну та західну.

В сучасному місті східна частина наповнена більше житловою забудовою (майже 70%). Цій забудові притаманні неактивні перші поверхи. Загалом на всій частині старого міста наявні лише 6 закладів торгівлі та майже всі вони розташовані вздовж вулиці Богдана Хмельницького, що знижує якість життя мешканців цієї частини.

Центральна частина міста насичена різноманітними об'єктами, адже тут вдало поєднується і житлова забудова, і наявні декілька закладів освіти та багато інших об'єктів соціальної інфраструктури. Цю частину можна сміливо назвати осередком культурного та соціального життя, з розташованими тут бібліотеками та закладами торгівлі і громадського харчування.

Західні райони міста є найновішими, саме тут розташовані нові корпуси лікарні, міський автовокзал та міський суд.

**Освіта.** Для того щоб оцінити територіальне розташування комунальних закладів освіти було застосовано та розроблено діаграму Вороного *рис. 3.4*.

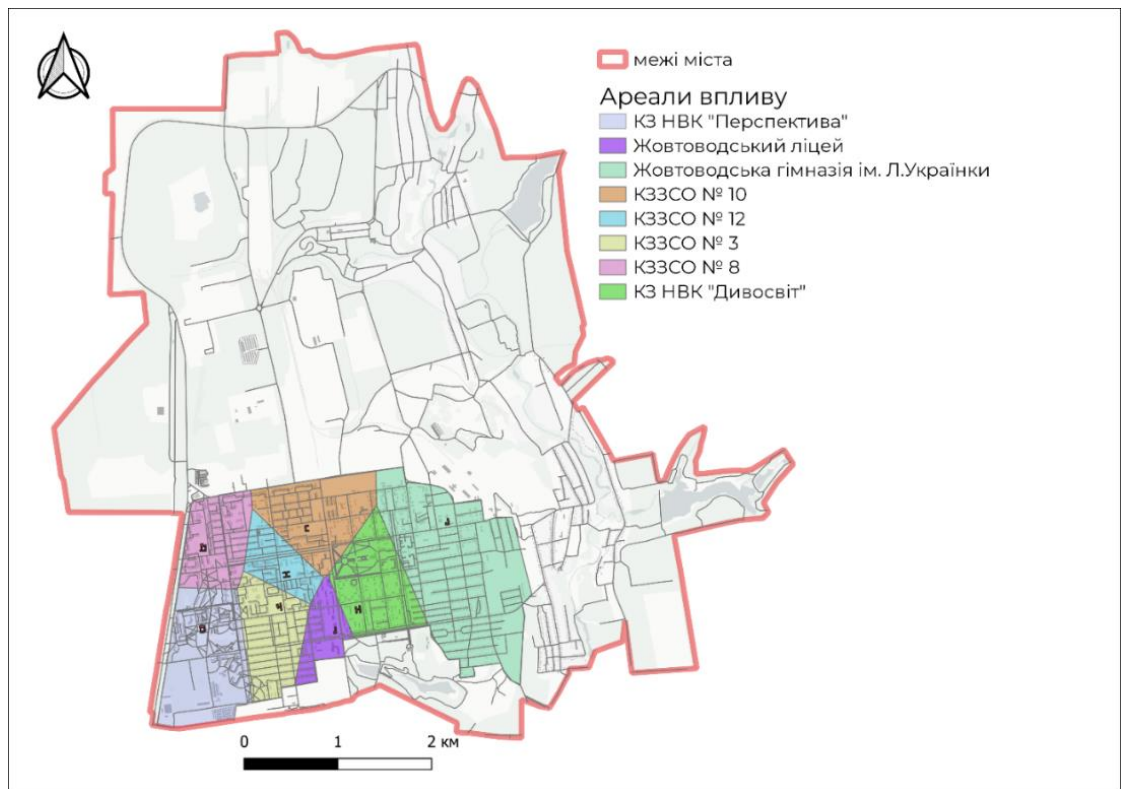


Рис. 3.4. Діаграма Вороного  
(виконано автором)

З даної картосхеми можна побачити, що західна частина міста має найбільш рівномірний розподіл, адже там розташовано всього два комунальних заклади середньої освіти, які повністю покривають потреби населення. В центральній частині міста розташовано 4 комунальних об'єкти, всі вони є заповненими більш ніж на 78%. Найменш рівномірною щодо наявності даних об'єктів є східна частина міста, але тут відбулось і найбільше трансформацій. Адже КЗЗСО №1 ім. О. С. Пушкіна з профільними класами та КЗЗСО № 7 були ліквідовані у 2009 р., а КЗЗСО № 5 у 2018 р.. Ці об'єкти були розташовані саме у старій частині міста та робили розподіл більш рівномірним, однак через брак коштів та низький відсоток заповнюваності довелось припинити функціонування даних об'єктів.

**Торгівля та громадське харчування.** Територіальний розподіл об'єктів торгівлі та закладів харчування має схожу тенденцію, адже найбільш насичена

цими об'єктами є центральна частина. Саме тут найбільш поширене явище комерціалізації, адже майже всі житлові будинки, а саме багатоповерхівки, які розташовані вздовж вулиць мають активні перші поверхи, а також наявні МАФи поміж ними, *рис. 3.5.* В центральній частині міста також відбувались такі трансформації як: перетворення кінотеатру «Супутник», який виконував розважальну функцію, але був зачинений і впродовж декількох десятиліть приміщення не використовувалося в об'єкт торгівлі у 2020 році. Наразі там функціонує МаркетОпт.

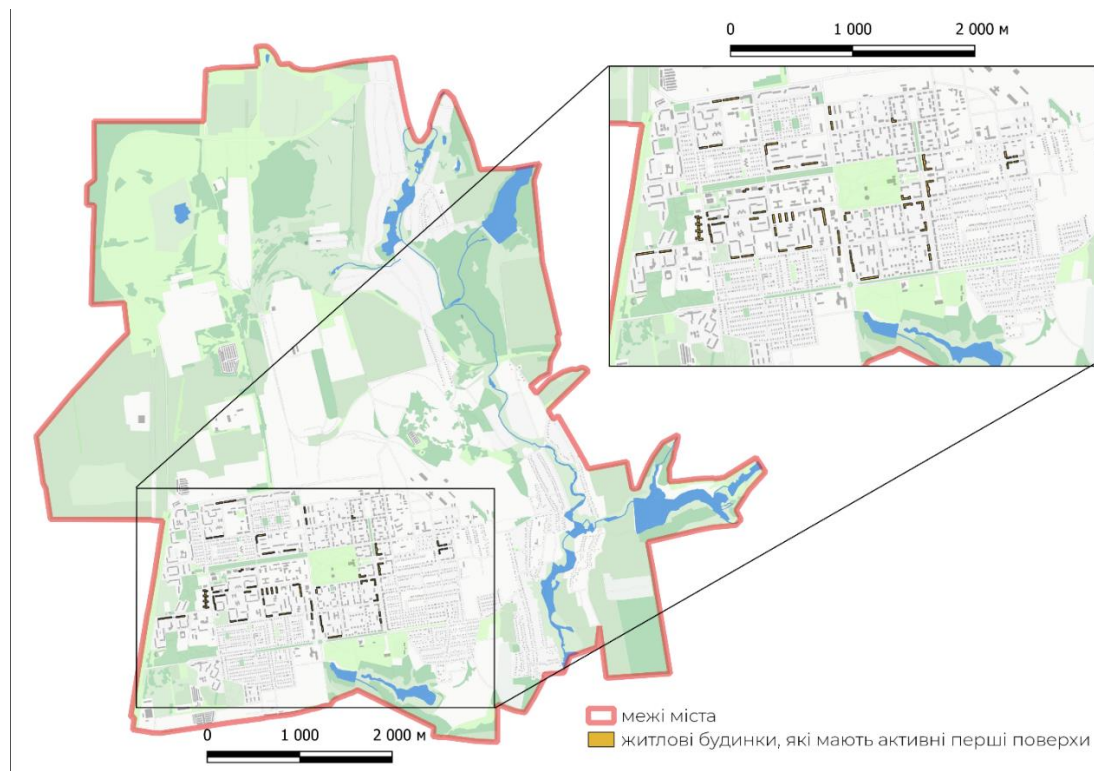


Рис. 3.5. Картосхема комерціалізованих житлових об'єктів  
(виконано автором)

Західна та східна частини міста мають набагато менше закладів торгівлі, однак ситуації там дещо відрізняються.

Західна частина міста є набагато меншою за площею та має більш молоде населення, тому для того щоб дістатись до необхідних об'єктів там потребується менше зусиль. Окрім того саме в цій частині міста наразі

відкриваються нові кав'ярні, а є функціонуючий ринок «Джина», які також задовільняють потреби населення в продовольчих та непродовольчих товарів.

Однак східна частина міста, яка була забудована найпершою та відповідно середній вік населення тут найбільший, має небагато об'єктів торгівлі та громадського харчування. До 2018 року на вулиці Богдана Хмельницького функціонувала їдальня № 1, яка користувалась попитом серед місцевих мешканців завдяки низьким цінам та звичній їжі. Однак після закриття цього об'єкту в даній частині міста серед закладів харчування залишилися лише «Солодкий будиночок» та «Рафінад», які є більш популярними серед молоді.

Серед старшого покоління в цьому районі користується попитом АТБ (колишній кінотеатр «Мир»), а також магазин продуктових товарів «Маяк». Звісно також наявні невеликі заклади торгівлі, але вони розташовані досить хаотично і виникають проблеми до їх доступу.

### **Охорона здоров'я.**

Окремо слід відмітити проблему доступності закладів медичної допомоги. Поліклініка та лікарня, які надають безкоштовні послуги мешканцям міста розташовані в західній частині. І наче б то виконуються правила доступності, адже поруч розташована зупинка громадського транспорту, однак зважаючи на проблеми з цим самим громадським транспортом, то виникають і перепони на шляху до медичних закладів.

Окрім того більшість приватних об'єктів охорони здоров'я, наприклад стоматології чи інші об'єкти також розташовані або в центральній, або в західній частині міста, що штучно обмежує доступ до даних закладів мешканців східної частини міста.

**Заклади культури та дозвілля.** Як вже говорилося в місті функціонує декілька об'єктів культури. Розташування будинку культури є досить зручним, адже саме ця споруда виступає центральною домінантою міста.

### 3.3. Проблеми та перспективи розвитку соціальної сфери міста Жовті Води

Розвиток соціальної сфери залежить від багатьох чинників та відповідно стикається з багатьма проблемами.

Для виявлення проблем сучасного стану соціальної сфери міста Жовті Води було проведено опитування місцевих мешканців шляхом як глибинного інтерв'ю так і онлайн-анкетування. В глибинному інтерв'ю взяли участь 5 осіб різних вікових категорій, а саме по дві особи таких вікових груп як 20 – 25 р. та 30 - 50 років та одна особа 65 років. В онлайн – анкетуванні взяло участь 20 осіб ( 4 особи до 20 років, 10 осіб від 20 до 30 років та 6 осіб старше 30 років).

Для інтерв'ю та анкетування було розроблено такі питання:

1. Які основні проблеми ви бачите в освітніх закладах міста Жовті Води (школи, дитячі садки, вищі навчальні заклади)?
2. Чи достатньо медичних установ у вашому районі та яке ваше загальне враження про якість медичних послуг у місті?
3. Чи існують проблеми у транспортній інфраструктурі міста, що впливають на доступність соціальних послуг? Якщо так, то які саме.
4. Чи вистачає вам об'єктів торгівлі поруч з вашим місцем проживання? Скільки хвилин в пішій доступності ви витрачаєте для того, щоб дістатись до потрібних вам закладів.
5. Як ви оцінюєте загальний рівень життя в місті Жовті Води та які основні проблеми, на вашу думку, потребують негайного вирішення?

Отже, на основі отриманих відповідей можна виділити такі основні проблеми соціальної сфери міста:

- аварійний стан житлової забудови у всіх районах міста. Значна частина житлових будинків потребує капітального ремонту або реконструкції.

Зношеність інфраструктури житлових масивів негативно впливає на якість життя мешканців.

- майже повна відсутність об'єктів дозвілля для молоді. Наявні заклади культури задовільняють потреби більш молодших вікових категорій, а от особам 15 – 25 років для задоволення потреб є лише кінотеатр, який створений у 2023 році.

- занедбаний стан автомобільних доріг та тротуарів, що ускладнює пересування мешканців і знижує доступність соціальних послуг.

- недостатня якість та доступність медичних послуг. 75% респондентів вказали на те, що досить часто при зверненні до медичних закладів не вистачає спеціалістів вузького профілю, через що доводиться звертатись за можливості в заклади охорони здоров'я сусідніх міст.

- нерівномірний територіальний розподіл об'єктів соціальної сфери. На дану проблему здебільшого вказували особи вікової категорії старше 30 років.

Окрім даних проблем важливо відмітити, що наявні певні точкові проблеми, на які варто було б звернути увагу.

В найближчий час може виникнути ситуація за якої частина населення міста Жовті Води буде сегрегована від інших. Протягом 10 років КЗЗСО №4, який надає освітні послуги учням проживаючим віддалено від міста, а саме у Веселоіванівці, є на межі ліквідації, адже показник завантаженості становить всього 28%. Ліквідація цього закладу спричинить вимушену сегрегацію, адже зважаючи на високу вартість проїзду та невелику кількість маршрутів не всі родини зможуть забезпечувати доступ дітей до освітніх послуг.

Окрім того в місті наявні об'єкти, які раніше виконували свої функції, але через припинення фінансування перестали це робити. На *рис. 3.6.* зображено їх розташування.



Рис. 3.6. Картосхема розташування об'єктів, які не виконують жодної функції

(виконано автором)

Цікавим кейсом який може допомогти вирішити частково проблему відсутності закладів дозвілля для молоді є умовна «клітка», а насправді літній майданчик в парку Слави. Сучасний стан цієї клітки насправді жахливий. Місце, яке раніше використовувалось для проведення різних заходів для дітей та молоді, зараз приваблює лише певні маргіналізовані групи населення, а інші ж оберуть обійти її стороною.

Пропозицією облаштування даного об'єкту є перш за все повне очищення цієї ділянки та можливе перетворення та використання в сприятливі погодні умови як кінотеатр під відкритим небом або ж місце для проведення певних конференцій для зацікавлення молоді. На *рис. 3.7.* зображено референси для можливого перетворення.



Рис. 3.7. Кінотеатр під відкритим небом

Ще одним цікавий кейсом, який турбує багатьох жовтоводців є доля збудованого комплексу «Галактика» *рис.3.8.*



Рис.3.8. Розважальний центр «Галактика»

Досить дивним та суперечним є факт, того, що розташований в центральній частині міста з відкритим та зручним доступом розважальний центр не може почати функціонувати вже близько 15 років.

Відкриття цього розважального центру могло б забезпечити потреби населення в дозвіллі. Адже насправді об'єкт є повністю збудованим та

облаштованим предметами в середині. Тому необхідними діями місцевої влади є контроль та моніторинг ситуації з даним об'єктом для довгоочікуваного запуску функціонування.

Загалом для бачення загальної ситуації щодо стану соціальної сфери в місті та прогнозування перспектив розвитку було розроблено SWOT-аналіз, який зображено на *рис. 3.9.*

## SWOT АНАЛІЗ



Рис. 3.8. SWOT – аналіз міста Жовті Води щодо стану соціальної сфери ( розроблено автором)

Отже, для вирішення проблем розвитку соціальної сфери міста можуть бути втілені такі дії:

- покращення технічного стану житлового фонду за рахунок проведення капітальних ремонтів шляхом затвердження програми співфінансування виконання капітального ремонту житлового фонду та забезпечення якісного освітлення території громади;

- будівництво/реконструкція/капітальний ремонт світлофорних об'єктів на перехрестях з інтенсивним рухом;
- забезпечення комплексного благоустрою прибудинкових територій та санітарно-епідеміологічного благополуччя мешканців громади;
- забезпечення населення своєчасними, безпечними й якісними пасажирськими перевезеннями та послугами зв'язку;
- надання санаторно-курортного лікування громадянам пільгових категорій;
- покращення охорони здоров'я населення громади шляхом реалізації Програми розвитку надання медико-санітарної допомоги мешканцям громади;
- поліпшення якості та доступності до фізкультурно-спортивних послуг;
- підвищення соціальної активності молоді;

Розвиток соціальної сфери міста Жовті Води стикається з низкою проблем, таких як зношена інфраструктура, нестача фінансування, демографічні виклики та екологічні проблеми. Однак, перспективи розвитку, включаючи модернізацію інфраструктури, залучення інвестицій, розвиток людського капіталу, підтримку молоді та старшого покоління, а також впровадження екологічних ініціатив, відкривають можливості для покращення якості життя мешканців і сталого розвитку міста.

## ВИСНОВКИ

У зв'язку з відсутністю єдиного розуміння та визначення поняття «соціальної сфери» було обрано наступне тлумачення. Соціальна сфера – сукупність галузей, які задовільняють потреби населення у різноманітних аспектах. Утотоження понять «соціальної сфери» та «соціальної інфраструктури» не є повністю правильним, тому в роботі соціальна інфраструктура розглядається як частина структури соціальної сфери.

Окрім того до соціальної сфери відносяться такі сфери як освіта, охорона здоров'я, культура та дозвілля, соціальний захист та безпека, торгівля та громадське харчування. Для дослідження трансформацій кожної цієї сфери є певні показники, які їх характеризують.

Соціальна сфера міста Жовті Води формувалась та розвивалась під впливом багатьох чинників. Процес історичного розвитку соціальної сфери міста автором було поділено на три періоди, але з них виділено чотири періоди розвитку соціальної сфери, відповідно до яких досліджувались трансформації. З першим періодом було пов'язане зародження соціальної сфери в селищі Жовта Річка. На другому етапі відбувався інтенсивний розвиток, а на останньому періоду – періоді постсоціалістичного розвитку внаслідок соціально-економічної кризи спостерігався застій в, однак з 2000-х років спостерігаються трансформаційні процеси соціальної інфраструктури.

Також на розвиток та формування мережі об'єктів соціальної сфери впливали демографічні та розселенський чинники, екологічний, транспортний та економічний.

Для дослідження виявлення проблем сучасного стану соціальної сфери міста автором було проаналізовано її галузеву та територіальну структуру. Виявлено та проаналізовано найбільші трансформації. Наступним етапом було проведення глибинних інтерв'ю та онлайн-анкетування внаслідок чого було виявлено та описано основні проблеми та перспективи розвитку.

## СПИСОК ВИКОРИСТАНИХ ДЖЕРЕЛ

1. Верменич Я.В. "ІСТОРІЯ МІСТ І СІЛ УКРАЇНСЬКОЇ РСР" // Енциклопедія історії України: Т. 3: Е-Й / Редкол.: В. А. Смолій (голова) та ін. НАН України. Інститут історії України. - К.: В-во "Наукова думка", 2005. - 672 с.
2. Верховод І.О. Теоретичні основи ідентифікації та принципи реформування соціальної сфери економіки сучасної України / І.О. Верховод // Україна: аспекти праці. 2014. № 6. С. 28–37.
3. Вітренко Н. М. Соціальна інфраструктура України: Оцінка рівня та перспектив розвитку. — К.: Наук. думка, 1993.
4. Гнатюк О.М. Просторові трансформації урбанізованих територій України периферійно-індустріального типу (на прикладі міст Запоріжжя і Жовті Води) / О. М. Гнатюк // Вісник Харківського національного університету імені В.Н. Каразіна.- 2017.-С.70.
5. Калініченко О.О. Соціальна сфера: її структура та значення / О.О. Калініченко // Продуктивні сили і регіональна економіка: зб. наук. пр.: у 2 ч. / РВПС України НАН України. – К.: РВПС України НАН України, 2010. Ч.2. С. 49–54.
6. Козак В.Є. Трансформація економічних відносин в соціальній сфері / В.Є. Козак // Соціальна сфера в перехідній економіці : зб. наук. праць / ред. кол.: В.М. Новиков (відп. ред.) та ін. К., 2000. 132 с.
7. Лазутіна Л.О. Економічна сутність категорії «соціальна сфера сільських територій» / Л.О. Лазутіна // Вісник Сумського національного аграрного університету. Фінанси і кредит. 2013. № 1. . 150–154.
8. Левицька О.Л. Суспільно-географічне дослідження трансформацій планувальної структури міста Івано-Франківська : дис. ... канд. геогр. наук : 11.00.02 / Київськ.нац. ун-т ім. Тараса Шевченка. Київ, 2017. 231 с.
9. Підлипна Р.П. Соціальна сфера в контексті її функціонування /

Р.П. Підлипна // Вісник Львівської комерційної академії. Серія: економічна. 2015. Вип. 48. С. 62–65

10. Соціально-економічний паспорт м. Жовті Води за 2018 р.
11. Соціально-економічний паспорт м. Жовті Води за 2024 р.
12. Стратегія розвитку міста Жовті Води до 2027 року.
13. Жовті Води: центр українського урану, який не позначався на радянських мапах URL: <https://zaborona.com/zhovti-vody-czentr-ukrayinskogo-uranu-yakyj-ne-poznachavsya-na-radyanskyh-mapah/> ( дата звернення : 20.05.2024)
14. Статистичні дані м. Жовті Води URL: [https://uk.zhujiworld.com/ua/379932-zhovti-vody/#google\\_vignette](https://uk.zhujiworld.com/ua/379932-zhovti-vody/#google_vignette) ( дата звернення : 15.05.2024)
15. КЗО НБК «Перспектива» URL: <https://perspektiva.dp.ua/z-istorii-zakladu/> ( дата звернення 18.05.2024)
16. Уран із присмаком кави. Яким стало режимне місто Жовті Води, де видобували сировину для атомних бомб URL: <https://www.pravda.com.ua/articles/2021/11/9/7313280/> ( дата звернення: 10.05.2024)
17. Bernt M. Gentrification in post-communist countries: an introduction [Text] / M. Bernt, M. Gentile, S. Marcińczak // Geografie. – 2015. – Vol. 120. – No. 2. – P. 104-112.
18. Sýkora L. Multiple Transformations: Conceptualising the Post-communist Urban Transition [Text] / L. Sýkora L., S. Bouzarovski // Urban Studies. – 2012. – Vol. 49. – No.1. – P. 43-60.
19. Scott J. W. Urban change and urban development strategies in Central East Europe: A selective assessment of events since 1989 [Text] / J. W. Scott, M. Kuhn // European PlanningStudies. – 2012. – Vol. 20. – Issue 7. – P. 1093-1109.
20. OLDMAPS URL: <https://oldmaps.dp.ua/kryvbas/?double=1&leftmap=30174&rightmap=google#13/48.3513/33.5310> ( дата звернення: 15.05.2024)