

УДК 911.7:910.1

Давидюк М. В.

Інститут географії НАН України

**ВНЕСОК АНДРІЯ МИКОЛАЙОВИЧА КРАСНОВА В РОЗВИТОК
ПОРІВНЯЛЬНОГО ПІДХОДУ**

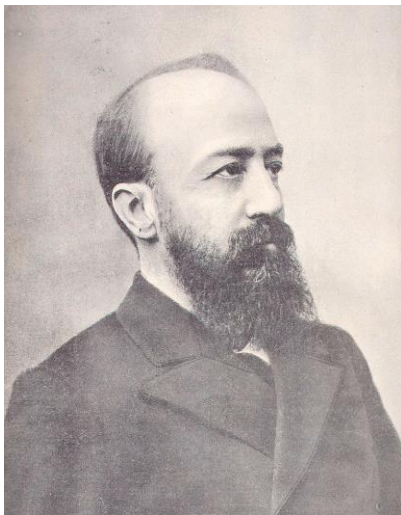
Ключові слова: порівняльно-комплексний підхід, загальне землезнавство, географічні поєднання – ландшафти, ландшафти-аналоги, субтропічний досвід, конструктивна географія, ландшафтні області і зони

«География – есть философия естествознания».

А. Н.Краснов, 1888 г.

«Это был высший тип учёного, в котором мысль господствовала над всеми остальными требованиями жизни и составляла весь смысл последней».

В. И.Талиев, 1916 г.



природодосліднику, – **Андрію Миколайовичу Краснову** (1862-1914), – який своїми оригінальними працями залишив помітний слід в історії географічної науки. Він багато зробив для розвитку географії.

Мета статті – висвітлення багатоскладових порівняльно-географічних напрацювань застосованих у працях А.М.Краснова. Елементи порівняльної аналітики та порівняльного підходу в цілому, у працях А.М.Краснова фокусують на собі все багатство досліджених можливостей та результатів ученого, актуальних дотепер.

Основні віхи з життя вченого. А. М. Краснов народився 27 жовтня 1862 року у Петербурзі в забезпеченій родині козачого генерала. Там він провів свої дитячі та юнацькі роки. В дитинстві майбутній учений мандрував улітку в околицях Петербурга, провадив різноманітні спостереження над життям природи. Після навчання в гімназії А.М.Краснов у 1881 році вступив на природниче відділення фізико-математичного факультету Петербурзького університету, ректором якого був А.М.Бекетов – перший вчитель Краснова. Він розвинув у свого учня цікавість до географії рослин, прищепив йому ідеї еволюції та розвитку щодо поглядів на природу. Другим учителем А.М.Краснова став В.В.Докучаєв, який очолював у 1880-х роках в Петербурзькому університеті кафедру ґрунтознавства. Він підкорив свого учня синтезуючим підходом у пізнанні природи, аналізом кожного явища у тісному зв'язку й взаємозумовленості з іншими природними явищами і процесами [7, с. 7–9].

Актуальність. Спадкоємність у пізнанні це необхідна передумова теперішнього розвитку науки. Важливий конструктив наукової спадкоємності – відстеження і зберігання дієвості позитивних і нових знань за принципом актуалізму. Цей принцип є істотною невід'ємною частиною порівняльно-географічного підходу. Він зберіг свою науково-пізнавальну дієвість дотепер. Порівняльний аналіз наукових джерел дає можливість випрозорити та висвітлити важливі методологічні вказівки, ідеї, сформульовані у різний час, – дослідниками ландшафтної природи Землі. Вони не втратили свого значення і дотепер. Так можна адекватніше уточнити та встановити збагачення та досягнення географічної науки, зокрема її природничих ланок. Ті набутки отримані в результаті застосування елементів порівняльного підходу. Стаття присвячена видатному вітчизняному ботаніко-географу,

У студентські роки (1881–1885) Краснов брав участь у далеких експедиціях, зокрема на Алтай (1882) і в Сибірську та Нижегородську губернії (1883). Пізніше ще один вчитель Краснова – геолог і геоморфолог І. В. Мушкетов зацікавив його вивченням Середньої Азії, сприяв діяльності Краснова у Географічному товаристві. У 1885 р. по закінченні навчального курсу, отримавши ступінь кандидата, був залишений при університеті для підготовки до професорського звання. У тому ж році А. М. Краснов під керівництвом І. В. Мушкетова брав участь у дослідженні природи Калмицьких степів. За геоботанічні дослідження у Калмицьких степах йому була присуджена срібна медаль Географічного товариства. У лютому 1886 року рада Географічного товариства, за пропозицією І. В. Мушкетова, включила А. М. Краснова до числа учасників експедиції з дослідження льодовиків Хан-Тенгри у горах Тянь-Шаню, яка дала йому матеріал для магістерської дисертації.

Андрій Миколайович добре володів кількома західноєвропейськими мовами, що дуже допомогло йому під час закордонних подорожей. Згодом він об'їздив майже увесь світ. Порівняльний метод А. М. Краснов широко використовував і у своїх геопросторових дослідженнях, і на освітянсько-просвітницькій ниві.

Для підготовки до професорського звання з географії А. М. Краснов був відряджений Петербурзьким університетом у Західну Європу. У 1887–1888 роках він побував у Швейцарії, Німеччині, Італії, Франції, Іспанії, Англії. Він відвідував музеї, здійснював екскурсії, слухав лекції, багато читав. Під час відвідань кожної країни Краснов знайомився з видатними вченими, зокрема з Ріхтгофеном, Кіргофом, Реклю. У ці роки він сформував власні погляди на географію і виклав їх у листах до В. І. Вернадського, з яким потоваришував ще з дитинства.

Галузеві природничі науки є самостійними, географ користується їх висновками – писав А. М. Краснов – зіставляє їх дані, але бути спеціалістом у всіх цих науках він не може [7, с. 78]. А. М. Краснов розумів під географією узагальнюючу, синтетичну науку. Географія хоч і спирається на окремі, систематичні науки, але за своїм змістом є самостійною наукою. «Географія – є філософія природознавства, – пише він. Вона відкриває нові горизонти, які часто затемнюються у чисто систематичних науках...» [7, с.

78–79]. Завдання земле знавства, «за Красновим, – опис і пояснення явищ життя земної кулі у "дану" епоху її розвитку. З цією метою географ повинен користуватися висновками природничих наук для своїх географічних цілей, вивести із них як наслідки сучасні клімати, розподіл явищ динамічної геології, ґрунтів, рослин і тварин і людських племен» [7, с. 79]. Курс земле знавства повинен читатися з великою кількістю ілюстрацій – фотографій, схем, моделей. Це вища філософія. Тут повинні розглядатися і теорії, і гіпотези, і факти, які б мовили, чи за, чи проти них [там само].

А. М. Краснов мав неабиякі педагогічні здібності, на цьому наголошував Ф. М. Мільков (1955): «Його хвилююча та образна мова, насичена несподіваними порівняннями, а іноді й художніми відступами, завжди приковувала до себе увагу і знаходила відгук у слухачів» [7, с. 75].

Виклад основного матеріалу. У своїй магістерській дисертації, – «Досвід історії розвитку флори південної частини Східного Тянь-Шаню», березень (1889) – вона була відзначена золотою медаллю Географічного товариства – Краснов першим у літературі розробив типологію рівнинних пустель Середньої Азії, виділив їх типи: піщані, глинисті, кам'янисті й солонцюваті [7, с. 72]. У тій роботі, як зазначив С. Ю. Ліпшиц (1959), «А. М. Краснов підійшов до вивчення рослинного покриву як географ-еволюціоніст; він розглядав рослинність з динамічної точки зору, широко застосовує метод порівняльної геоботаніки, під яким він розумів учення про залежність між характером ботанічних формацій рослинного царства і еволюцією гірських порід, що слугують цим формаціям ґрунтом» [6, с. 483].

А. М. Краснов порівнював високогірні флори, зокрема Тянь-Шаню з високогірними флорами європейських Альп і Алтаю; характеризував особливості флор Тянь-Шаню. Зокрема, особливістю Тянь-Шаню, за Красновим, є «альпійські прерії», схожі з чорноземним степом. Відмінність гірських флор у альпійському степу він пояснював відсутністю підґрунтового зрошення [6].

Зіставляючи зону хвойних лісів Тянь-Шаню з тайгою Європи і Азії, А. М. Краснов визначає подібність і деяку одноманітність тайги у різних регіонах країни. Він розвиває власну теорію регенерації за якою більшість сучасних флор є продуктом змін і перетворень давньої (палеоарктичної) флори.

Сибірська флора є останками третинних флор, які існували у льодовиковий період. Цим і пояснюється подібність тайгових формацій і близькість видів у віддалених одних від інших місцях. Порівняна бідність Тянь-шанської флори хвойних лісів має своє пояснення в післяльодовиковій історії, підвищення температури посилило тут сухість повітря і тим самим спричинило «переродження гігрофілів у ксерофіти» і загибель тих дерев, які продовжують жити в Європі [7, с. 68].

Три головні особливості вирізняють магістерську дисертацію Краснова: «послідовний еволюціонізм в аналізі рослинного покриву Тянь-Шаню, нерозривний зв'язок рослинності з географічним середовищем у цілому, визнання геолого-геоморфологічних умов, які впливають на клімат, і їх змінюваності як провідного фактора еволюції рослинного покриву...» [7, с. 13].

Магістерська дисертація А.М.Краснова – класична новаторська праця, яка не втратила свого значення і дотепер і є прикладом вдалого застосування порівняльно-тлумачної аналітики щодо отримання нових географічних знань.

Після захисту магістерської дисертації А. М. Краснов, за активного сприяння А. М. Бекетова і В. В. Докучаєва, організував і очолив першу в Росії кафедру географії у Харківському університеті, якою керував з 1889 по 1912 р.

У вересні 1889 року професор А.М.Краснов прочитав у Харківському університеті вступну лекцію на тему: «Географія як нова університетська наука». У теоретичному відношенні, відзначив Ф.М.Мільков (1955) – вступна лекція узагальнює й розвиває далі ті ідеї, які були висловлені раніше Красновим у листах до В.І.Вернадського [7, с. 81]. Зокрема, у тій лекції Краснов наголосив на тому, що в теперішній час у вік «пари і електрики» стало можливим формування сучасної географії – наукового землезнавства: «бо, завдячуючи тільки цим факторам нашої цивілізації, ми можемо зіставляти між собою різні явища, одночасно або майже одночасно, що відбуваються на нашій кулі, розглядати їх з точки зору спостерігача, який перебуває поза земною кулею, шукати між ними причину й генетичні зв'язки» [7, с. 82].

Значно пізніше, з розвитком науки просторовий діапазон географії, дистанційні технології і перспективи географічного

аналізу значно розширились і поглибились. Прозорливість вітчизняного географа А. М. Краснова стала реальністю і сучасні дослідники ландшафтної природи Землі за його припущенням можуть розглядати земні процеси з космосу, зіставляти досліджені фактичні дані й на цій основі отримувати нові знання, які значно поживляють розвиток науки, у тому числі й стан природничо-географічних дисциплін.

З 1889 року А.М.Краснов почав вивчати природу степів Харківської і Полтавської губерній. Йому подобались польові простори північно-східної України, її широкі й зелені долини річок, вікові діброви на крутих правобережжях. На вододілах між полями пшениці тоді ще подибувались ділянки цілинних степів, які вражали мандрівника весною яскравістю і складним візерунком фарб, влітку колиханням ковили. Багато разів, не відчуваючи втоми, він проїжджав спекотним літом похилими випаленими степовими вододілами, вдихаючи прохолоду лісу, спускаючись яружними схилами на зелену луговину долин. І поступово, зіставляючи одне спостереження з іншим, він проникає у саму глибину степового питання, самостійно вирішує проблему безлісся степів і взаємовідносин лісу і степу [7, с. 38].

У Харківському університеті професор А.М.Краснов створив науковий географічний кабінет, один із небагатьох у тодішній Росії, а при Харківському ветеринарному інституті організував (1905 р.) зразковий ботаніко-географічний сад (прототип заснованого ним у 1912 році Батумського ботанічного саду). Він перший спробував доповнити і закріпити курс лекцій безпосередньо в природі і разом зі студентами провів дев'ять екскурсій по Кавказу. Він сам, а також у супроводі студентів, багато їздив по Харківській та Полтавській губерніях.

А. Г. Ісаченко (1971) наголосив, що у 1889–1890 роках А.М.Краснов виступав за створення нового, «наукового» землезнавства, завданням якого мало стати вивчення причинних і генетичних зв'язків між земними явищами і «законностей, які керують їх виникненням і взаємодією» [3, с. 247].

У 1894 році вийшла в світ його монографія «Трав'янисті степи північної півкулі», яка у тому ж році була ним захищена і стала першою в Росії публічно захищеною дисертацією на вчений ступінь доктора географії. У ній А.М.Краснов обґрунтував необхідність застосування порівняльного

методу у вирішенні питання щодо походження степів і виявлення причин їх безлісся. Аналізуючи розбіжності у поглядах на причини безлісся степів відомих географів (Гумбольдта, Пешеля, Грізебаха та ін.), він пояснював їх узагальненням ними недостатньої кількості факторів (чинників), які до того ж спостерігались на обмежених територіях. Ті автори також не звертали достатньої уваги на загальні риси всіх степів у сукупності. Тільки вивчивши просторові особливості всіх степів, «здійснивши ними кругосвітню подорож», встановивши при цьому їх основні аналогії, можна, за А.М.Красновим, підійти критично до гіпотез про їх походження, «...застосувавши географічний метод вирішення цього питання – метод порівняльного вивчення степів нашої планети» [4, с. 10].

Узагальнюючи свої спостереження у Росії, Угорщині та Північній Америці й літературні дані про природу степів, Краснов визначив трав'янисті степи як більш-менш рівні, нівельовані різними геологічними факторами, не дренажовані, а тому і безлісні простори, вдягнуті світлолюбивими елементами оточуючої флори, різноманітність яких залежить від давності і географічного положення місця [6, с. 484]. Визначення степів Краснов дав у порівняльному плані, воно виведене ним із аналізу схожості й відмінності з пустинями і саванами [7, с. 48].

У першій частині монографії у порівняльно-аналітичному викладі описані степи Руської рівнини. У центрі тлумачного опису – рослинність, яку розглянуто на тлі усього ландшафту певного району. Найзагальнішою рисою степів Європейської Росії, підкреслював А.М.Краснов (1894), є їх повна рівнинність. Унаслідок рівнинного рельєфу степи позбавлені достатнього дренажу і тому це «ряд безконечних переливів» від типового степу до болота або солонця. Там де збільшується розчленування рельєфу і посилюється дренаж, степи поступаються місцем лісам. Чим більше розчленований рельєф, тим далі на південь проникають лісові угруповання [7, с. 49].

У другій частині монографії описані степи Західної Європи, Кавказу, Західного Сибіру, Сибірських і Середньо-Азійських гір і прерій Східного Сибіру та Північної Америки. Порівнюючи дані про степи, які розташовані у різних місцях земної кулі, А.М.Краснов (1894) вказав на такі аналогії: 1) прерії Америки є, подібно преріям Старого Світу, мало дре-

ваними днищами водних басейнів різного віку, більша частина яких нагадує вологі луки Амурського краю; 2) західна частина прерії Північної Америки близька до наших ковилових степів; 3) сухість повітря в Америці і в Європі є причиною безлісся та невеликої видової різноманітності рослин. Порівняльне і детальне вивчення степів дало А.М.Краснову можливість розробити та запропонувати оригінальну геоморфологічну гіпотезу безлісся степів. Він вважав, що безлісся зумовлене рівнинністю степів і внаслідок цього недостатнім дренажем степових вододілів та слабким розвитком ерозійного рельєфу [7, с. 51].

Монографія А.М.Краснова (1894) – класична географічна праця, що до певної міри не втратила свого значення і в теперішній час. Ця праця із блискучим, і достатньо повним описом цілої ландшафтної зони земної поверхні – є багатим прикладом виключно вмілого і вдалого застосування у галузевій та комплексній природничій географії порівняльного методу (підходу).

В.І.Вернадський писав: «А.М.Краснов намагався поставити все ще не вирішене питання про степи на ширшу основу порівняльно-географічного вивчення, ніж це було – та і є досі у російській географічній літературі» [2, с. 300].

Свої враження від першої подорожі у тропіки, яку А.М.Краснов здійснив навесні 1892 р., він виклав у популярних нарисах і статтях, їх було видано окремим томом у 1895 році. Ф.М.Мільков зауважив: «Нариси А.М.Краснова написані жваво, образно і читаються як художні твори» [8, с. 176].

К.М.Попов (1953) писав: «А.М.Краснов мав непересічне літературне обдарування, дуже тонке чуття сприйняття і розуміння природи, зі своєрідним ліризмом, яскравістю описів і влучністю географічних порівнянь. Де б не був він, в які б куточки земної кулі він не потрапляв, учений ніколи не відривався від своєї батьківщини, він завжди згадує про неї, прагнучи провести паралель до російської природи, до російського життя» [10, с. 61].

У 1895 році виходить у світ перший і другий випуски «Основ землезнавства» А.М.Краснова, у 1897 р. – третій, а у 1899 р. – четвертий випуск цього першого вітчизняного оригінального підручника із загального землезнавства для університетів. У першому випуску А.М.Краснов подає теоретичне визначення географії як науки, встановлює її завдання і методи. Ф.М.Мільков (1955)

зазначив: «...Краснов не тільки розвиває свої... ідеї щодо географії як синтетичної науки, покликаної розкривати генетичні зв'язки і закономірності між природними явищами, але іде далі і приходиться вперше у нашій географічній літературі до ідеї географічного комплексу – ландшафту» [7, с. 84–85]. За Красновим: «Географія – є наука, яка вивчає сучасний стан земної поверхні. Вона намагається виявити причинний зв'язок між формами і явищами, поєднання яких зумовлює не подібність різних частин цієї поверхні, і досліджує їх характер, розподіл і вплив на життя і культуру людини» [7, с. 85].

А.М.Краснов вважав, що головним завданням географії, її предметом дослідження – є вивчення (пізнання) не просто взаємопов'язаних явищ і процесів, а певних географічних поєднань – географічних комплексів. Під ними він розумів і означив пустині, степи, області вічних снігів і льоду та ін. Для досягнення кореневої мети географії, за Красновим, потрібне – «установлення класифікації географічних поєднань, вивчення їх особливостей, причин їх розподілення і їх вплив на людину» [6, с. 486]. Таке наукове пізнання значно розширює горизонти сучасної географічної науки, у першу чергу ландшафтознавства, і залишається актуальним дотепер.

У третьому випуску, який присвячений формам поверхні суші, А.М.Краснов, зокрема, уточнює геодинамічні області суходолу Г.Вальтера. У цьому випадку, зазначив Ф.М.Мільков (1955), Краснов у поняття ландшафту вкладає геоморфологічний зміст. «Ландшафтом ми умовно тут назвемо, – писав він, – сукупність форм рельєфу земної поверхні у тій або іншій місцевості, що утворилися під впливом діяльності атмосфери і води в її різних станах і організмів». Це визначення геоморфологічного ландшафту визначне уже тим, що воно прийняте тепер [7, с. 90].

У четвертому найбільш оригінальному томі – «Географія рослин» А.М.Краснов розвиває ідею щодо еволюції рослинного покриву у зв'язку з розвитком зовнішнього середовища. Автор розробив власну класифікацію рослинності. В її основу поклав елементи клімату (тепло, вологу) і подав нарис рослинності від екватора до полюсів. Він вважав, що багатство флори має тісний зв'язок з геологічним віком країни, а усі сучасні флори є наслідком виродження старих, третинних флор. Важливим є те, що

А.М.Краснов на власні очі бачив і спостерігав у природі більшість описаних ним типів рослинності. Ф.М.Мільков (1955) наголосив: «Звідси – жива енергійність викладу, багатство порівнянь, що запам'ятаються надовго, влучних епітетів. Разом із автором читач бачить, осягає воєкі тропічні ліси, мангрові зарості, ліси з деревоподібних папоротей, химерні чагарники і трави вулканічних вершин Яви. Більшість сторінок із «Географії рослин» прочитуються, як художні нариси і самі напрошуються у хрестоматії з фізичної географії зарубіжних країн» [7, с. 92].

У 1909 році вийшло друге видання підручника Краснова, а у 1910 році – третє видання цієї праці під назвою «Лекції з фізичної географії». У цій праці А.М.Краснов вперше у вітчизняній літературі окреслив для території усієї земної кулі ландшафтні області і зони (смуги). Їх диференціація, зазначив С.Ю.Ліпшиц (1959), базується на врахуванні взаємопов'язаних особливостей клімату, рельєфу, ґрунтів і рослинності, а їх опис охоплює усі елементи «географічних поєднань», має комплексний зміст [6, с. 487]. Ф.М.Мільков (1955) зауважив: «...мова Лекцій по фізичній географії, суворіша, точніша, з меншою кількістю художніх відступів. Однак, вона залишається образною, просякнутою такими несподіваними зіставленнями, аналогіями і порівняннями, що прочитавши їх один раз, запам'ятовуєш потім на довгі роки...» [7, с. 100].

Своєрідне у А.М.Краснова групування зон по областях, зауважив Ф.М.Мільков (1955), які близькі з кліматичними поясами, але не збігаються з ними, і являють собою області з певним співвідношенням тепла і вологи. Внаслідок цього в одну область або групу областей у нього виявились включеними зовні схожі, але генетично різноманітні ландшафтні зони різних кліматичних поясів. Для прикладу, в одну групу перехідних областей у Краснова об'єднані і лісостеп помірного поясу, і савани тропіків; тропічні й позатропічні пустині й інші ландшафти-аналоги "морфологічного типу". Внаслідок цього у нього немає повного збігу з Л.С.Бергом відносно кількості зон [7, с. 106].

А.М.Краснов належав до типу вчених, які мають схильність до широких і оригінальних узагальнень, однак він, перебуваючи далеко від наукових бібліотек, нерідко використовував застарілі джерела, не завжди був своєчасно інформований про новітні

досягнення науки. Він не завжди надавав належне значення ретельній, кропіткій роботі над фактами. Тому у його роботах, а їх більше трьохсот, подибуються іноді помилки та неточності, із-за чого усі три видання його підручника із загального землезнавства піддавалися критиці.

І все таки при всіх недоліках «Основи землезнавства», «Курс землезнавства» і «Лекції з фізичної географії» А.М.Краснова «являють позитивне явище у вітчизняній навчальній літературі як перші, притому оригінальні вітчизняні університетські підручники з загального землезнавства» [7].

А.М.Краснов створив оригінальну працю «Загальне землезнавство» та був одним із перших теоретиків і практиків конструктивної географії, зокрема у справі інтродукції тропічних рослин в аналогічні умови середовища. Таку співтворчість із природою А.М.Краснов здійснював, зауважив Л.С.Абрамов (1972), – на базі порівняльно-географічного методу. У регіональних дослідженнях він залишався все таки перш за все геоботаніком, хоч у його роботах простежується багато чисто географічних дослідницьких методів і реалізацій: палеогеографічних, типологічних, порівняльно-географічних [1, с. 129].

Праця А.М.Краснова «Чайні округи субтропічних областей Азії» (1897–1898) – справжній географічний країнознавчий опис субтропічних «чайних» регіонів Японії, Китаю та Індії. Дослідник на основі власних спостережень порівнював природу та побут населення Колхиди з субтропічними чайними районами Азії (особливо щодо вивчення віддалених ландшафтів певних територій з метою виокремлення в їх межах ландшафтів-аналогів). А.М.Краснов дійшов до висновку, про те, що можливо створити «Японію» в Колхиді та вирощувати там чай [7, с. 128-130].

А.М.Краснов, виконуючи порівняльний географічний метод і метод аналогій, прийшов до висновку про те, що в деяких районах Росії є можливості для вирощування чайного куща. До таких районів він відносив Колхиду. Ця праця А.М.Краснова відіграла велику позитивну роль у подальшому вирощуванні чайного куща у західному Закавказзі [6, с. 488].

В оригінальній статті 1912 року А.М.Краснов дав оцінку стану вітчизняної університетської географії у зіставленні її з розвитком географії в деяких країнах Західної Європи за останні на той час двадцять п'ять років. Ця стаття і дотепер важлива своїм

змістовним наповненням і залишається надбанням природничої географічної науки. Вона є однією з численних мозаїчних зразків, які структурують природознавство в цілому та існують поза часом.

Краснов фахово та об'єктивно сфокусував увагу на тих реаліях, які спостерігаються на вітчизняних університетських кафедрах природничої географії. Зокрема, наголосив на тому, що на час виникнення тих кафедр готових фахівців-географів не було, і тому запрошували представників інших наук [5, с. 793]. На початку, зазначив А.М.Краснов, деякі антропологи нав'язали уявлення про родовий зв'язок двох наук, антропології та географії, відмінних і за методами, і за об'єктами вивчення. Пізніше запровадили уявлення про географічну науку як про якусь мозаїчну науку, у якій без будь-якого взаємного зв'язку "пришито" один до одного різні відділи геології, метеорології, геодезії, ботаніки, зоології та антропології. Бідному географу потрібно було б бути фахівцем у всіх цих науках. На таке уявлення про географію ненавмисне, мимохіть наводили перекладені видання німецьких географів Зупана, Ратцеля, Кірхгофа та ін. Так звані географічні роботи в Росії під впливом такого спрямування набували подібного змісту. Їх автори, зауважив А.М.Краснов, намагались зробити внесок у географію, розробивши одне із питань, яке входить до окремого її відділу, із наведеного географічного вінегрету наук. Нерідко такі автори не були навіть знайомі із сусідніми науками і по можливості, щоб не виникав конфуз, їх не торкалися [5, с. 793–794].

Краснов писав, що географічні журнали продовжували займатися накопиченням сирого, більшою частиною описового матеріалу, ще більш сприяючи затемненню уявлень про географію як про самостійну науку: «Осягнувши поглядом минулу чверть століття, з сумом маємо констатувати факт, що наша географія ні на крок не просунулася вперед. Наскільки предмет не визначався в очах факультетів, можна побачити з того факту, що ще не так давно у деяких університетах кандидатами на цю кафедру виставлялись систематики тварин, рослин, метеорологи та етнографи. І все це тим більш сумно тому, що у Західній Європі спостерігався відомий прогрес у нашій галузі. За останній час погляд на завдання географії там значно змінився, багато чого вже

зроблено, щоб надати їй змісту самостійної дисципліни...» [5, с. 794].

Порівняльно аналізуючи погляди знаних географів і корифеїв природознавства на сутність географічної науки, найбільше Ріттера, Гумбольдта, Ратцеля, Пешеля, Реклю, Банзе, Мартонна, А.М.Краснов (1912) наголосив: «Природознавці, працюючи на теренах своїх наук, накопичили вже достатній матеріал для того, щоб на його основі географ міг би оглянути одним об'єднуючим поглядом усю сукупність явищ, які відбуваються на земній поверхні... сама логіка цих явищ повинна продиктувати відоме світосприйняття. Географу випадає мати справу зі всією сукупністю явищ, які діють на земній поверхні. Щоб у них розібратися, треба бути природознавцем. Географ не повинен бути фахівцем в усіх галузях природознавства, які розвинулись як результат їх еволюції, але він повинен бути ознайомленим із тими висновками, які відомі фахівцю однієї з галузей, і нерідко ігноруються представниками іншої. Ознайомившись із ними всіма, взявши їх і тільки їх, а не інші сторони цих наук, він... може дати вже не суху компіляцію фактів, а яскраве висвітлення і пояснення діючих явищ і картин природи тієї або іншої місцевості» [5, с. 797]. І далі: «До погляду на географію як філософію землі, в останній час, здається, приходять і французи. Твори... де Мартонна пронизані тим же духом. А Елізе Реклю ще раніше називав географію історією у просторі. При такому баченні загальне землезнавство для географа є незрівнянно важливіше і цікавіше окремого, а матеріали, підготовлені для нього, незрівнянно багатші...» [5, с. 797–798].

Базуючись на авторитетних і на той час уже усталених (класичних) висновках іноземних і вітчизняних дослідників земної природи, у тому числі і своїх, А.М.Краснов дав порівняльно-тлумачні, лаконічні і разом із тим глибокі за своїм змістом міркування щодо окремих дисциплін, які за його переконаннями складають кістяк загального землезнавства, а також висвітлюють його бачення географії як університетської науки.

У своїй плідній науковій роботі на дослідницько-освітнянській ниві, завдячуючи неабияким розумовим здібностям та використовуючи досвід своїх попередників, Краснов опрацював різноманітні наукові джерела, у тому числі картографічні, а також здійснив власні дослідницькі напрацювання, в переважній більшості оригінальні, особливо

у формуванні ідей та широких географічних узагальнень, які сприяли подальшому розвитку географічної науки.

Розглядаючи питання щодо становлення діалектичних принципів у ландшафтознавстві і початком розвитку ландшафтознавчих ідей В.М.Пашенко (1993), зокрема зазначив: «Теоретичні узагальнення вітчизняних географів... базувались на результатах комплексних досліджень В.В.Докучаєва та його учнів У їхніх працях, що узагальнюють експедиційні матеріали, у нерозривній єдності відображені принцип причинності і генетичний чи історичний принцип; ...подані висновки номотетичного змісту – на рівні закону природи (вчення про зони) та узагальнені родові фізико-географічні поняття (географічний комплекс, ландшафт). Це були і нові... ідеї, головне – вони були стихійно-діалектико-матеріалістичні і ними відкривався спадкоємний ряд наукових уявлень і понять, із яких розвинулось сучасне ландшафтознавство» [9, с. 6–7].

Н.Г.Сухова (1981) зауважила: «Необхідно звернути увагу на те, що ідея комплексу була висловлена Красновим хоч і на основі поглядів Докучаєва, але все ж раніше, ніж вона була сформульована останнім у статті «Місце і роль сучасного ґрунтознавства у науці і житті» [11, с. 72].

Ф.М.Мільков (1955) вважав: «Природа вимальовувалась А.М.Краснову географічним середовищем, складається із стрункої системи географічних поєднань-комплексів. Учень і сучасник В.В.Докучаєва, він є попередником Л.С.Берга і А.А.Григор'єва у вченні про ландшафти» [7, с. 112].

Ф.М.Мільков (1987) зауважив: «Географ-ландшафтознавець до певної міри повинен бути не тільки точним ученим, але й художником слова. Одні довгі переліки рослин і тварин, метеорологічні таблиці не створять у читача образу описуваного ландшафту. Необхідне живе слово автора, влучне порівняння, смілива аналогія, вдалий епітет, які у сильній мірі вплинуть на читача, зроблять далекий ландшафт близьким і осяжним. Можна без перебільшення сказати, що А.М.Краснов володів даром художника, як ніхто інший із наших великих вітчизняних географів...» [8, с. 176].

У діяльності А.Краснова гармонійно поєднувались учений і художник. Численні сторінки його праць є прикладом поєднання високої науковості з художнім викладом. Художник проявлявся й у практичній

діяльності Краснова: науково-художніми були самі задуми створених ним ботанічних садів, і малого – харківського, і великого батумського [6, с. 489]. Згідно з його бажанням А. М. Краснов був похований у Батумському ботанічному саду, який став місцем нескороминущої пам'яті про людину, яку шанують не забувають дотепер.

Висновки. Власні оригінальні дослідження і зіставлення дали можливість А.М.Краснову обґрунтувати еволюцію ландшафтів гірських країн, запропонувати геоморфологічну гіпотезу безлісся степів, закласти основи конструктивного ландшафтознавства і співтворчості людини з природою. Багатства наукових напрацювань вченого вистачило на створення першого у Росії фундаментального університетського підручника «Загальне землезнавство», у 4-х випусках-частинах (1895-1899). Виділені ним для усієї території земної кулі ландшафтні області і зони (смуги) в роботі 1910 року були вирізненні вперше в Росії. Розвинута ним ідея еволюції ґрунтів і рослинності степів відзначалась новизною та оригінальністю.

Висунута і опрацьована ідея «географічних поєднань» – ландшафтів як

головних об'єктів вивчення географічної науки передувала вченню про географічні ландшафти та їх районування. Розвинутий ним географічний порівняльно-комплексний підхід, виявився продуктивним у науці, особливо щодо вивчення окремих територій та широкого застосування його на викладацько-просвітницькій ниві. Наукове пізнання ландшафтної природи Землі та піонерні інтродукції субтропічних культур дали можливість А. М. Краснову першому вдатися до конструктивного поглиблення засад і розширення дослідницьких горизонтів комплексної природничо-географічної науки.

Безсумнівно, наукова діяльність А. М. Краснова значно збагатила і розширила теоретико-методологічні та практичні складові природничо-географічної науки оригінальними ідеями і трактуваннями. Зокрема, методологічну базу географії він збагатив дієвими порівняльними методиками і засобами, особливо щодо порівняльно-тлумачної аналітики й виділення ландшафтів-аналогів у різних областях та зонах земної кулі.

Список літератури

1. *Абрамов Л. С.* Описание природы нашей страны. Развитие физико-географических характеристик / Л. С. Абрамов. – М. : Изд-во Мысль, 1972. – 278 с.
2. *Вернадский В. И.* Труды по истории науки в России / В.И.Вернадский. – М.: Наука, 1988. – 464 с.
3. *Исаченко А.Г.* Развитие географических идей / А. Г. Исаченко. – М.: Мысль, 1971. - 416 с.
4. *Краснов А.Н.* Травяные степи северного полушария/ А. Н. Краснов// Изв. Об-ва любителей естествознания, антропологии и этнографии. – 1894. – В. 7. – Т. 81: Труды географического отделения, вып. 1. – С.1 – 294.
5. *Краснов А.Н.* Современная география и её новые течения / А. Н. Краснов // Природа. – 1912, июнь. – С. 793-802.
6. *Липшиц С.Ю.* Андрей Николаевич Краснов/ С.Ю.Липшиц // Отечественные физико-географы и путешественники. – М. : ГУПИ, 1959. – С. 482-490.
7. *Мильков Ф.Н.* А. Н. Краснов – географ и путешественник / Ф. Н. Мильков. – М.: Гос. Изд-во географической литературы, 1955. – 176 с.
8. *Мильков Ф.Н.* А.Н.Краснов и его географические труды / Ф. Н. Мильков // Вавилов Н.И. Пять континентов. – М.: Мысль, 1987. – С. 174-180.
9. *Пащенко В. М.* Теоретические проблемы ландшафтоведения / В. М. Пащенко. – К. : Наукова думка, 1993. – 284 с.
10. *Попов К.М.* О вкладе людей русской науки и культуры в географическое изучение стран Востока (Япония Юго-Восточная Азия и Индия) / К. М. Попов // Изв. АН СССР, сер. географ. – 1953. – № 1. – С. 58-69.
11. *Сухова Н.Г.* Развитие представлений о природном территориальном комплексе в русской географии / Н. Г. Сухова. – Л.: Наука, 1981. – 212 с.
12. *Черваньов І.Г.* А.М.Краснов в історії вітчизняної географії (до 150-річчя від дня народження) / І. Г. Черваньов // Укр. географічний журнал. – 2012. – №3. – С. 66-68.

Давидюк М.В. Внесок А. М. Краснова в розвиток порівняльного підходу. Стаття присвячена видатному вітчизняному ботаніко-географу, природознавцеві – Андрію Миколайовичу Краснову (1862 – 1914), – який своїми напрацюваннями залишив помітний слід в історії географічної науки.

У багатогранному науковому доробку вченого-дослідника ландшафтної природи Землі та видатного освітянина і географа – особливе місце займали порівняльно-географічні дослідження. А.М.Краснов проводив їх на Батьківщині і в різних куточках земної кулі. Зокрема, у своїх наукових працях А.М.Краснов, широко користуючись порівняльним підходом, розвивав і поглиблював горизонти природничо-географічних досліджень. Тим самим він сприяв збагаченню методологічної бази порівняльного методу і підходу, зробивши, при цьому, вагомий внесок у подальший розвиток комплексної природничо-географічної науки.

Ключові слова: порівняльно-комплексний підхід, загальне землезнавство, географічні поєднання – ландшафти, ландшафти-аналоги, субтропічний досвід, конструктивна географія, ландшафтні області і зони.

Davydyuk M. V. Andrey Krasnov's contribution into development of comparative approach. The paper is devoted to the outstanding native botanist-geographer Andrey Nikolayevich Krasnov (1862-1914), who, with his original works, left a remarkable track in the history of geographic science. He has done a lot for the development of geography. Geospatial comparative-geographic research occupied a special place in the many-sided scientific work of the outstanding educator and geographer. Andrey Krasnov conducted them in the homeland and in different places of the globe.

The purpose of this study is to highlight multi-component comparative-geographical developments, which are widely represented in Andrey Krasnov's works. Elements of comparative analysis and comparative approach as a whole in these publications focus on itself all the richness of research work and constructive nature use results of the scientist, relevant up to now. Andrey Krasnov substantially enriched the comparative approach with the techniques of geographical comparative method with regard to research of the comparable geospatial objects of nature, and also considerably strengthened the approach by methods of paleogeographical, genetic, morphological, geomorphological, evolutionary, landscape-science content.

Andrey Krasnov's original geomorphological hypothesis of steppes forestlessness was developed by comparative study of steppe nature in different parts of the world. Using comparative approach Andrey Krasnov came to the conclusion that it is possible to create "Japan" in Colchis and grow tea there. The co-creation of man with nature realized by him (in the case of the introduction of tropical plants in analogical environment) was carried out on the basis of comparative-geographical approach. In that co-creation the future of constructive geography was guessed. Andrey Krasnov advanced and worked out the idea of "geographic combinations" – landscapes as the main objects of study of geographical science. This idea preceded the science of geographic landscapes and their regionalization, as well as the distinguishing of landscapes-analogues in different regions and zones of the Earth. Andrey Krasnov for the first time in the national literature has outlined the landscape regions and zones (strips) for the territory of the entire globe.

In the scientific work of Andrey Krasnov the scientist and artist were harmoniously combined. His works are an example of combination of high scholarship with artistic presentation. He significantly developed the research capabilities of comparative approach and expanded the horizons of its effectiveness, including the teaching and educational field.

Keywords: comparative-complex approach, general Earth science, geographic combinations – landscapes, landscapes-analogues, subtropical experience, constructive geography, landscape regions and zones.

Давыдюк Н. В. Вклад А. Н. Краснова в развитие сравнительного подхода. Статья посвящена выдающемуся отечественному ботанико-географу, естествоиспытателю Андрею Николаевичу Краснову (1862-1914), – который своими наработками оставил заметный след в истории географической науки.

В многогранном научном наследии учёного, исследователя ландшафтной природы Земли и выдающегося педагога-просветителя и географа – особенное место занимали сравнительно-географические исследования. А.Н.Краснов проводил их на Родине и в разных частях земного шара. В частности, в своих научных работах А.Н.Краснов, широко применяя сравнительный подход, развивал и углублял горизонты естественно-географических исследований. Этим он содействовал обогащению методологической базы сравнительного метода и подхода, осуществив при этом весомый вклад в дальнейшее развитие комплексной физической географии.

Ключевые слова: сравнительно-комплексный подход, общее землеведение, географические сочетания – ландшафты, ландшафты-аналоги, субтропический опыт, конструктивная география, ландшафтные области и зоны.

Надійшла до редколегії 06.11.2017